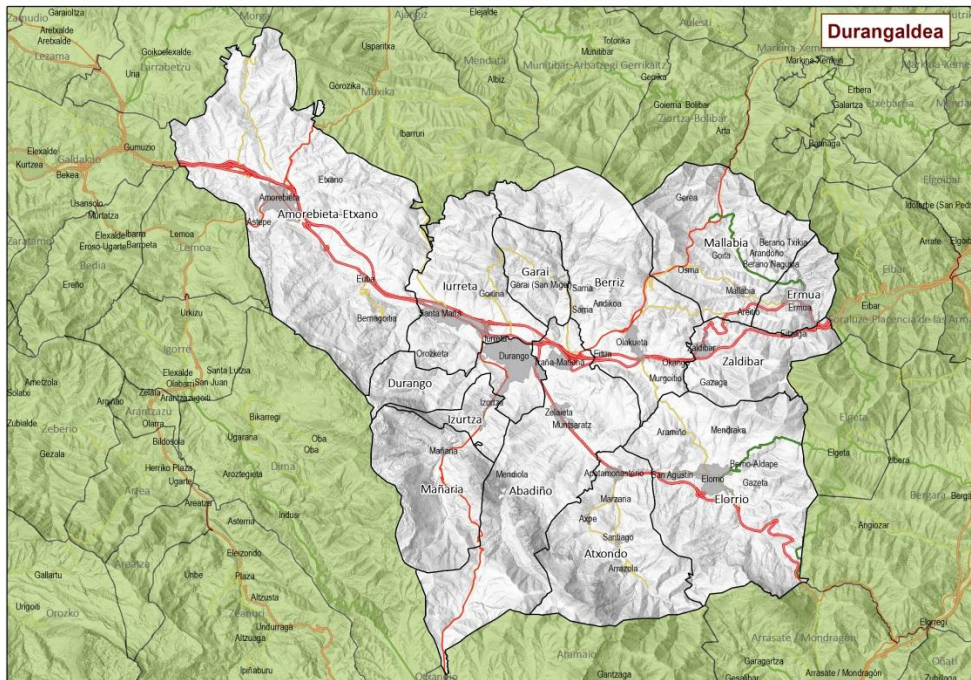




DURANGALDEA

ESKUALDEKO LANDA GARAPEN PROGRAMA 2015-2020



Urkiola LGE | Hazi | Eusko Jaurlaritz

AURKIBIDEA

1. SARRERA:

- 1.1. Zer da LGP
- 1.2. Zertarako prestatu dugu LGP
- 1.3. Zergatik eguneratzen da orain?
- 1.4. LGParen esparrua (landa-eremuak)

2. TESTUINGURUA:

- 2.1. Aurreko LGParen ebaluazioa: ondorioak
- 2.2. EAeko landa-garapenaren ildoak

3. METODOLOGÍA

- 3.1 LGPak prestatzeko metodologia
 - 3.1.1 Prozesua antolatu eta abian jartzea
 - 3.1.2 Egoeraren diagnostikoa
 - 3.1.3 Estrategia zehaztea. **ESKUALDEKO ESPARRU ESTRATEGIKOA**
 - 3.1.4 Lankidetzak-ekimenak
 - 3.1.5 Prozesuaren mapa
- 3.2 Garatzeko metodologia:
 - 3.2.1. Ardurak: lantaldeak

4. ABIAPUNTUKO DIAGNOSTIKOA:

- 4.1. AMIA eguneratua.
- 4.2. Balio diferentziala.
- 4.3. Garapenerako oztopoak

5. ESPARRU ESTRATEGIKOA

- 5.1. Estrategikoaren mapa
- 5.2. Arlokako fitxak

6. ERANSKINAK

- 6.1. Landatasun mailak
- 6.2. Urteko Kudeaketa Planaren eredia
- 6.3. Dokumentua egiten parte hartu duten eragile-sarea
- 6.4. Eskualdeko plan eta programak
- 6.5. Eskualde gaineko plan eta programak
- 6.6. Adierazleen definizioak

1. SARRERA.

Landa Garapenerako Programa (LGP) berria eguneratu eta zehazteko **Durangaldean** burutu den hausnarketa- eta prestaketa-prozesuaren azken emaitzak biltzen ditu agiri honek. **Urkiola Landa Garapenerako Elkartea (LGE)** zuzendu du prozesua, **Haziren** eta **Eusko Jaurlaritzaren** babesarekin eta laguntzarekin.

1.1. Zer da LGP.

Plangintza estrategikorako eta kudeaketa iraunkorrerako tresna bat da, **Euskadiko landa-ingurunearen garapenerako 10/1998 Legean** (lurraldeko funtzioaniztasuna eta oreka zaintzeko sortua) jatorria duena. Bertan jasotzen denez "... Bereziki Euskal Herriko Landa ingurunea garatzera orientatzen diren politikek landa ingurunearen garapenerako programen forma hartuko dute

Eskualdeko landa-ingurunearen antolamendua eta kudeaketa iraunkorra egiteko tresna da LGP agiria. Asmo hori burutzeko, ezinbestekoa da tartean diren eragile guztien inplikazioa eta konpromisoa, egun dauden baliabideak egoki erabiltzea, eta eskualdearen garapen integralik onena bermatzera bideratutako estrategia eta ekimen zehatzak lantzea.

1.2. Zertarako prestatu dugu LGP.

Eskualde bakoitzeko landa-inguruneen garapenean lagundu nahi duten erakunde, administrazio eta pertsona guztiek (era guztietako baliabideekin: ekonomikoak, giza baliabideak, instalazioak...):

- Argi izan dezaten zein diren landa-inguruneetako beharrei eta kezkei erantzuteko eskualde bakoitzean identifikatutako apustu nagusiak.
- Dinamizaziorako tresna komun bat izan dezaten, programan jasotako jarduerak abian jartzea bizkortzeko eta bermatzeko.
- Lanerako oinarritzko dokumentua izan dezaten, landa-garapenaren alde lan egiten duten erakunde eta administrazio orotan.

Honako hau lortu nahi dugu LGParen bidez:

- Pertsonen eta erakundeen inplikazioa eta konpromisoa euren eskualdearen garapenarekin.
- Eskualdean eta eskualdez gaindi, balioa sortzeko prozesuak arintzea.
- Kooperazio-ekimenak sortu, bultzatu eta garatzeko ohitura sortzea.
- Landa-garapen aktiboa eta dinamikoa ekarriko duten eremuak eskaintzea.
- Eskualdeen landa-garapenerako estrategiak egituratzea, landa-garapenerako elkarteekin (LGE) bidez.
- Landa-eremuan aritzen diren administrazioen arteko koordinazioa hobetzea, batzuen eta besteen politikak zehaztu eta burutzerakoan.
- Landa Garapenerako Euskal Sarea berreskuratu eta indartzea, EAE osoan landa-garapenerako estrategiak garatu eta sortzeko.

1.3. Zergatik eguneratzen da orain

Landa-garapenerako programak eguneratzeko beharra dago, arrazoi hauek direla-eta:

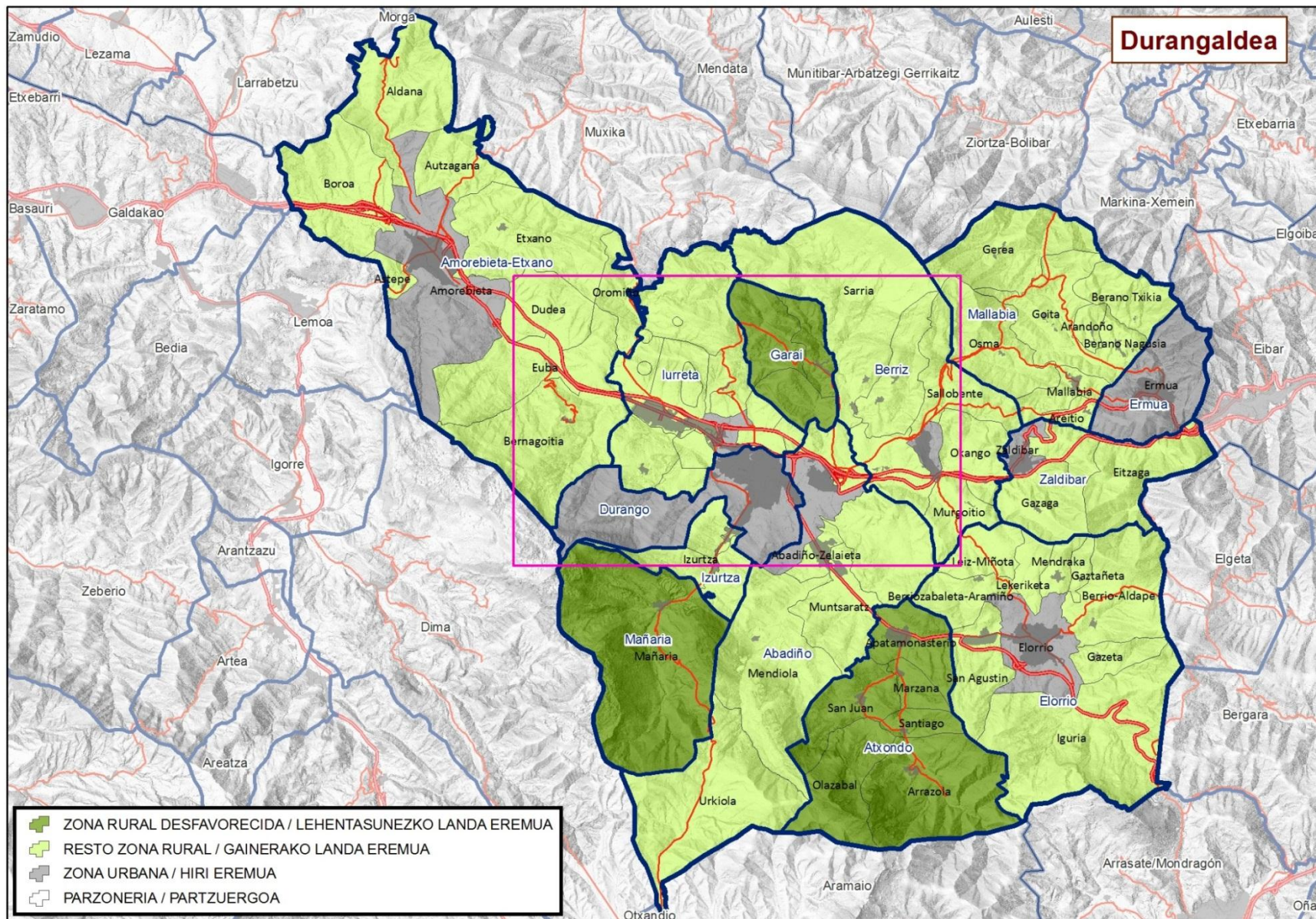
- a) **Aurreko LGPak 2007an prestatu ziren**, eta ordutik hona aldaketa handiak izan dira landa-eremuetako biztanleriari eta sozioekonomiari lotutako dinamiketan. Hala, arazo eta gabezieta batzuk gaindituta daude gaur egun; beste batzuk konpondu ahal izateko apustu serioa eta egituratua behar da oraindik ere, eta inguruneari lotutako garapen-aukera eta mehatxu berriak ere sortu dira. Horren adibidea da, esaterako, gaur egun bizi dugun krisia, zeharo baldintzatu baitu garapen sozioekonomiko orokorra eta, bereziki, landa-eremuarena. Horregatik guztiagatik, premiazkoa da gaur egungo egoerari buruzko hausnarketa egitea, gero landa-garapenerako gidalerroak zehazten jarraitzeko.
- b) Prozesu hori bat dator denboran landa-garapenari lotutako dekretu berriak dakartzan **Europako Finantza Esparruko 2015-2020 aldirako Landa Garapen Iraunkorrerako Programarekin**. Apropos bilatu dugun aldiberekotasun horren bidez, koherentzia handiagoa eman nahi diegu landa-garapenerako plangintza eta tresnei.
- d) Izan ere, **LGPak aldi berean eguneratu dira EAEko 18 landa-eskualdeetan**. Horri esker, burutu beharreko prozesuak era koordinatuagoan, integratuagoan eta koherenteagoan kudeatu ahal izango dira, eta lankidetzaz-estrategiak identifikatu eta txertatzeko aukera egongo da. Gai erkideei batera helduz, eraginkortasun handiagoa lortuko dugu; irismen, kalitate eta efizientzia handiagoko irtenbideak ahalbidetuko ditugu; eta inplikaturako sailen arteko ardurakidetasuna bultzatuko dugu. Izan ere, horrela jokatuz, sail bakoitzak gure landa-eremuetarako dituen programak eta politikak egungo errealitatera eta etorkizuneko ikuspegira egokitu ahal izango dira.
- e) Eguneratze-prozesu honen emaitzak, LGP 2015-2020 berriari jasotako ildo estrategikoekin batera, Eusko Jaurlaritzako Ekonomiaren Garapen eta Lehiakortasun Sailaren erreferentziak izango dira, landa-inguruneetako laguntza-politikak zuzentzeko garaian.

1.4. LGParen esparrua (landa-eremuak)

Landa-izaera handiena duten eremuak bereiztearren, eta 2015-2020 aldirako Euskadiko Landa Garapenerako Programan (FEADER) zehaztutako irizpideak oinarri hartuta, EAEn hiru eremu bereizi dira: zailtasun bereziko zonaldea, landa-eremua eta hiri-eremua.

Ondoko mapan ikusten dira eskualdeak, bereizita.

Eskualdeko LGP honen jarduera-esparrua landa-eremuak dira nagusiki. Halere, kontuan hartu behar da hiru eremuen artean sinergiak eta loturak daudela.



2. TESTUINGURUA

2.1. Aurreko LGParen ebaluazioa:ondorioak

Aurreko Lea Artibai eskualdeko LGPak 6 ardatz nagusi finkatu ziren. Lehenengoa “**Landa Garapen Elkarteri**” dagokiona zen. Honen baitan bi helburu nagusi ezarri ziren, LGE erreferentzialtasuna handitu eta LGE helburu berrietara moldatu. Hainbat izan dira helburu hauek lortzeko burutu diren ekintzak: Garapen agentziaz batera turismoko mahaian parte hartu du, DA Kofradia eratu da (bertoko produktuak kontsumitzeko elkarte) eragile pribatu ezberdinak bateratuz, herri ezberdinetako administrazioetan “e-administrazioa” zabaltzeko hitzarmena sinatu da Biscaytik fundazioarekin, “Webquest” material didaktikoa sortu da eta Bilbon merkatu iraunkor bat egotea lortu da. Azken ekintza hau lortzeko prozesua luzea izan den arren, kontutan izanda baserritarrentzat garrantzitsua dela parada horretan egotea, etenik gabeko esfortzu bat egin da Bilbon merkatu iraunkor bat gauzatzea lortu den arte.

Bigarren ardatzak “**Lehen sektorearen dibertsifikazioa**” jorratu zuen.

Arlo honetan eskualdeko nekazaritza eta abeltzaintza jarduera mantentzeko eta dibertsifikatzeko hainbat ekintza gauzatu dira eskualdean. Sektoreko agenteen arazoei irtenbideak bilatzeko bideak jorratu dira nolabait, hondakinen arazoari irtenbide eman zaio adibidez.

Hauen produktuak merkaturatzeko kanal ezberdinak landu eta arautu dira baita ere: Durangoko merkaturaren arautegia, lurretako merkatu berria, Eroskiko parkineko azoka, Gustum kooperazio proiektua...

Epealdi honetan kanal berriak ere landu dira, OIZ egin plataformaren bitartez. Bertoko produktuak on-line erosteko aukerak zabalduz. Hurrengo epealdian salmenta era honekiko apustua egiten bada aliantzak bilatu beharko dira funtzionamendu egoki bat izan dezan.

Eskualdeko baso jarduera mantentzea eta dibertsifikatze helburuaren baitan, baso amankomunak kudeatzeko elkartearen sorrera aipatu behar dugu. Epealdi honetan baso hauen kudeaketa egoki baterako hitzarmenak sinatu dira.

Dibertsifikazio aldera, sektorean jarduera berriak sartzeko asmoarekin, etengabeko ikerketa eta formakuntza jasotzea beharrezko dela ikusten da.

Epealdi honetan bi eskualdek (Lea-Artibai eta Durangaldea) egindako hausnarketa positiboa azpimarratu behar dugu “Iturrean proiektua”. Etorkizuneko ardatzak definitzeko prozesu bat eraman da aurrera. Hausnarketa honetatik, hurrengo epealdirako ideia orokor batzuk atera dira:

- Produkzio eta kontsumo ekologikoa sustatzeko nahia
- Kontsumitzaileak eta produktoreen arteko konpromiso harremanak.
- Eskualde biak dituzten azpiegituren katalogoa osatu.
- Produkzio mailan gabeziak ditugu, eskaria handiagoa da eskaintza baino.

Epealdi honetan, lehengo sektoreak lanpostu galera nabarmena sufritu du, baina joera hau krisia baino lehenagoko tendentzia da. Bideragarritasun ekonomiko arazoak direla medio, gizaldietako ogibideak izan direnak, desagerraraztera eraman gaitu. Gaur egun 1.156 (2009 errolda) esplotazio ditugu Durangaldean, Bizkaiko esplotazioen %16a. Gutxi dira sektore honetan lan egiten dutenak.

Durungaldea eskualde oso industrial da, baina krisiaren eraginez enpresa asko izan dira itxi dituztenak. Langabeziaren bilakaera¹ oso negatiboa izan da epealdi honetan, %61,75 langabetu gehiago daudelarik eskualdean. Baina landa eremuan lehen sektorean jarduten dutenen kopuruak igoera txiki-txiki bat izan du %0,88. Datu honen arrazoiak ezberdinak izan daitezke, baina langabezian gelditzeak, hau da industrian lan egiteko aukerak murriztean, beste irtenbide batzuk aztertzeraz bultzatu ditu biztanleak. Epealdi honetan sektorean jarduteko ekintzaileen joera bat dagoela nabaritu da.

Aurreko LGPaen hirugarren ardatzak **“Turismoa”** jorratzen zuen.

Turismo ardatza lantzeko hainbat izan dira eskualdean aurrera eramán diren ekintzak: azpiegitura ezberdinen sortzean lagundu da, eskaintza osatu da...

Alojamendu eta plaza kopuruak %7,69 igo da. Adibidez, Garaiko alojamendu gabezia gaintitu da bi alojamendu berri ezarriz.

Durungaldean eskualdeko turismoa lantzen duen entitaterik ez dago. Epealdi honetan turismo agentea zein izan daitekeen adosten saiatu izan dira inplikaturako eragile guztiak, adostasun batetara heldu direlarik, baina adostasun hau gauzatzeko pauso ezberdinak eman behar dira. Beraz, momentuz, eskualdean ez dago Durungaldeako turismoa lantzen duen eragile komunik.

Bestalde, eskualdeko dinamizazio plana landuta dago baina gauzatu barik eta eguneratzearen beharrean dago.

Turismoari dagokionez beraz, hurrengo epealdirako, turismoa agentea gauzatzeaz gain, turismo arduratsu bateranzko ibilbidea jorratzen hastea lan ildo bat izan daiteke. Turistikoki eskualdeak zona erakargarriak ditu, potentzialitatea dauka.

Laugarren lan ardatza **“Bizi kalitatea eta zerbitzuak”** dagokiona izan zen.

Epealdi honetan landa eremuko bizi kalitatea eta zerbitzuak hobetu eta ugaritu dira baina oraindik lanean jarraitu behar da existitzen diren beharrianak asetzeko.

Epealdia hasi zenetik, landa eremuko populazioa gehitu egin da %9,31an. Hazkunde nabarmena jasan dituzten udalerrien artean ondokoak ditugu: Garai %11,50eko igoeraz, Izurtza %13,59rekin eta Mañaria %11,28rekin.

Bestalde, Durungaldeako biztanleria zahartuta dagoela esan dezakegu, izan ere biztanleriaren %11,97ak 65 urte baino gehiago ditu. Joera hau izango dela kontutan izanda, populazioaren segmentu honi egokitutako estrategiak planifikatu beharko dira sortuko diren beharrianei erantzuteko.

Bosgarren ardatzak **Natur baliabideen kudeaketa eramangarria** zuen helburu.

Durungaldea bi ingurune ezberdinen batuketara bat dela esan dezakegu. Alde batetik, industrigunea daukagu eta bestetik, eskualdeko harri bitxi lez kontsideratu dezakegun Urkiola parkea daukagu. Urkiola parkea babestutako gunea da eta 5.768ha azalera du. Durungaldeako industri ehuna oso zabala eta dinamikoa da, honek ingurumenean kalte handiak eragin izan ditu. Ardatz honetan egindako jarduerak ugariak izan ez diren arren, lurralde kudeaketa gauzatzekoan prebentzio politikak sustatzea derrigorrezkotzat jotzen dugu balio aunitzeko guneak mantentzeko, baina era

¹ Landa-eremuetako eta hiri-eremuetako datuak zehaztu eta bereizteko, datu demografikoei dagokienez, G1 eta G8 bitarteko landa-izaera duten entitateei buruzko datuen batukaria hartu da aintzat; eta gainerako datuei dagokienez, berriz, G1 eta G8 bitarteko landa-izaera duten udalerrri guztietako datuen batukaria (2007-2014 aldiko landa-izaeraren graduen sailkapena kontuan hartuta).

berean gune hauetan aktibitate berriak sortu nahi direnean aurkitzen diren trabak ekiditeko bideak landu beharko dira konpetentzia duten administrazioekin.

LGPen azken ardatza **“Bizikidetzeta, nortasuna eta landa eremuaren balioespena”** zen.

Beharrezkoa ikusten da eskualdeko herritarrek landa eremuak betetzen dituen funtzio aniztasunetaz ohartaraztea. Bideak bilatu behar dira sentsibilizazio edo informazio honen hedapena egiteko.

Eskualdetasuna lantzeko eta Durangaldeako nortasunari eusteko ekintzak ere eraman izan dira aurrera.

2.2. EAEko landa-garapenaren ildoak.

Eskualdeetako 2015-2020 aldirako LGPak prestatzeko prozesua ahaleginak biltzearen premiatik abiarazi da hasiera-hasieratik. Horrela jokatzuz, EAE osoan lehentasunezkoak eta interes erkidekoak diren esparruak identifikatzen dira eta, ondoren, esparru orokor horiek eskualde bakoitzera egokitzeko aukera dago, bakoitzaren berezitasunak eta aukerak nabarmenduta.

Ildo horretan, Eusko Jaurlaritzako Nekazaritza, Arrantza eta Ingurumen Politikako Sailburuordetzak honako gidalerro estrategiko hauek zehaztu ditu EAEn landa-garapena bideratzeko esparru orokor gisa:

- Sustapen ekonomikoa
- Gizarte-dinamikak
- Biztanleentzako zerbitzuak
- Berrikuntzako eta lankidetzako dinamikak sortzea

Gidalerro horiek Sailburuordetzaren helburu estrategikoen arabera prestatu dira, eskualdeetako LGPak Sailburuordetzak bultzatutako beste plan eta programa batzuekin bateratzeko eta lerratzeko asmoz.

Helburu horien artean, esparru estrategiko honen oinarrian daudenak azpimarratu nahi ditugu. Hau da:

1. Ekoizpen-sektorearen lehiakortasuna eta nekazaritzako elikagaien katean duen eginkizuna indartzea, balio erantsia areagotzeko helburuz. Eta horretarako:
 - a. Enpresen arteko lankidetzeta indartuko da landa-eremuko sare eta elkarten bidez.
 - b. Tokiko produktuei eta Euskadi markari lotutako nekazaritzako elikagaien industria babestuko da, jatorri-izendapenaren bidez, kalitatearen berme izan dadin.
 - c. Merkataritza-kanal laburrak eta hurbileko ekimenak sustatuko dira.
2. Enpresa-jarduera berriak bultzatzea, enplegua sortzeko, biztanleria tokian bertan finkatzeko, eta nekazaritza- eta arrantza-eremuak suspertzeko, tradizioan eta egiten jakitean oinarrituta.

3. Landa-eremuaren lehiakortasunean eragiten duten egiturazko defizitak zuzentzea eta herritarrentzako zerbitzuak hobetzea. Eta, horretarako:
 - a. Belaunaldi-ordezkapena bultzatuko da.
 - b. Landa-eremuko eta itsasertzeko azpiegiturak hobetuko dira.
 - c. Sektorako eta landa-eremuko gobernantza hobetuko da.
4. Garatu beharreko politiketan genero-ikuspegia txertatzea.

Helburu eta gidalerro estrategiko horien bidez, eskualde bakoitzeko inputak hobeto aprobetxatu nahi ditugu, landa-garapenerako programak ahalik eta eraginkorrenak izateko. Izan ere, horrela eskuratu ahal izango ditugu LGP bakoitzean planteatutako etorkizuneko ikuspegira hurbilaraziko gaituzten emaitzak.

3. METODOLOGIA.

3.1. LGPak prestatzeko metodologia.

LGPak prestatzeko prozesua era koordinatuan burutu dugu 18 eskualdeetan, eta lan bateratua erabili dugu metodologiatzat. Horretarako, kontuan hartu ditugu aurreko LGPak diseinatzeko esperientzia eta egindako lan-saioretan bildutako ekarpenak, betiere gaur egungo beharrianetara egokitutako metodologia eskuratzeko aldera.

Eskualdeetako LGPak prestatzeko hiru fase bereizi ditugu:

- Prozesua antolatu eta abian jartzea.
- Egoeraren diagnostikoa.
- Estrategia zehaztea.

3.1.1 –Prozesua antolatu eta abian jartzea

Fase horretan oinarriak finkatzen dira, gero prozesua garatu ahal izateko.

- Abiapuntua. Abiapuntuko oinarrizko informazioa.

Eskualdeetako Landa Garapenerako Programa berriak prestatzean ez gara hutsetik abiatzen, dagoeneko hainbat elementu hartu baitira aintzat:

- **Aurreko Landa Garapenerako Programen (2007-2013) ebaluazioa.** Ebaluazio horiek aurreko aldiko estrategien garapen-mailaren berri ematen digute; horrela, argi ikus dezakegu arrakasten eta porroten zergatia, baita aurreko urteen aldean egoera desberdina azaleratzen duten adierazle sozioekonomiko globalen bilakaera ere.
- **EAErako esparru estrategikoa.** Oro har kontuan hartu beharreko gidalerro estrategikoa adierazten dizkigu. Gidalerro horiek Eusko Jaurlaritzak maila orokorrean zehaztutako lehentasunetara lerratzen dira. Horietako asko dagoeneko agertzen dira Jaurlaritzak bultzatutako plan, programa eta ekimenetan.
- **Eskualdean dauden beste plan eta programa batzuk,** LGP berriek zehazten dituzten helburuak lortzeko sinergia handiagoak sustatzeko asmoz.

- Partaidetza-eredua. Eragile-sarea.

LGPak prestatu eta ondoren abiarazteko, ezinbestekoa da eskualdeko eragileen parte-hartzea eta inplikazioa. Eskualde bakoitzean izandako partaidetza hainbat faktoreren menpe egon da, hala nola abiapuntuko egoera (eskualdeko eragileek duten partaidetza-kultura) eta beste partaidetza-prozesu batzuetan berrikitan izan duten esperientzia.

Eskualdeko benetako premiak identifikatzera bideratutako partaidetza-prozesua bermatzeko eta ondoren programa garatzeko sinergiak sortuko direla ziurtatzeko, eragile-sarea zehaztu eta honako gaitasun bat edo batzuk dituzten pertsonak identifikatu dira:

- Eskualdeko landa-eremua ezagutzen dutenak.
- Prozesuan ideia berriak eta balio erantsia ekartzeko gaitasuna dutenak. Etorkizuneko ikuspegi eraikitzaile eta proaktiboa dutenak.

- Eskualdean landa-eremu bizia izatea baldintza dezaketen esparruetan, gaietan eta proiektuan eragiteko gaitasuna dutenak.
- Prozesu osoan, diseinutik hasi eta LGP txertatu arte, laguntzeko eta inplikatzeko gaitasuna eta aukera dutenak.

Partaidetza-prozesu horretan eskualdeko eragile interesgarri guztiak bildu nahi izan ditugu. Ildo horretan, hiru partaidetza-maila bereizi ditugu, ondorengo irudian ikusiko dugun bezala.



- **Talde teknikoa:** LGP prestatu eta txertatzeko prozesua koordinatzearen ardura du. HAZIko, eskualdeko LGEko eta Eusko Jaurlaritzako Landaren eta Itsasertzaren Garapen Zuzendaritzako teknikariek osatzen dute.
- **LGEaren Zuzendaritza Batzordea:** hasierako proposamen estrategikoak egin eta, ondoren, gainerako eragile-sarearekin kontrastatu eta aberastea da haren eginkizuna, kontuan hartuta eskualdean duen ordezkartza eta erreferentzialtasuna eta zonaldeko errealitatea ondo ezagutzen duela.
- **Eskualdeko eragileen sarea:** hasierako proposamen estrategikoak kontrastatu eta aberasten ditu eta laneko esparru estrategiko bakoitza zehazten laguntzen du, gaur egun dauden proiektuak identifikatuz eta helburuak lortzen lagunduko duten ekimen berriak proposatuz. Eskualdeko landa-eremuari lotutako pertsonak eta erakundeek osatzen dute sare hori, eta haien gaitasuna eta jarrera dela eta, Programa aberasten laguntzen dute.

Hainbat bide erabili dira agiria prestatzeko behar den informazioa biltzeko:

- ❖ Aurkezpen informatiboak eta **lantegi dinamikoak** egin ditugu LGEaren Zuzendaritza Batzordearekin eta eskualdeko beste eragile batzuekin.
- ❖ Eskualdeko eragileren baten iritzia biltzeko edota landa-garapenerari lotutako planei eta ekimenei buruzko informazio handiagoa jasotzeko beharrezkoa zela pentsatu dugunean, **elkarrizketak** egin ditugu.

- ❖ Norbanakoen ekarpenak bildu ditugu (posta elektronikoz, posta arruntez, webgunearen bidez...), eta programa prestatzean kontuan hartu.

Durangaldeako LGPak idazteko bi tailer burutu dira, lehenengoa Zuzendaritza Batzordearekin, eta bigarren eragile sarearekin. Bigarren tailer honetan 29 pertsonak parte hartu dute, teknikari, udaletxeetako ordezkari, enpresa arduradun eta hainbat elkarteen ordezkari. Ekarpenak e-mail bitartez bidali dituzte eta jaso egin dira.

- Prozesuaren berri ematea

LGP prestatzeko prozesuaren eta ondorioen berri emateko eskualdeko eragileei korreo elektronikoen bidez egin izan dira hainbat komunikazio, parte hartzea sustatzeko batetik eta ekarpenak jasotzeko bestetik.

LGako Juntako kideekin ere hainbat bilera antolatu egin dira, beraien iritzi eta balioztatzea jasotzeko.

LGako web orrian ere edonork dokumentua kontsultatzeko eta ekarpenak bideratzeko aukera izango du.

3.1.2 –Egoeraren diagnostikoa

LGPan jasotako egoeraren diagnostikoak honako elementu hauek bildu ditu:

- **AMIA azterketa:** eskualdeko ahulezien, mehatxuen, indarren eta aukeren azterketa.

Horretarako, lehenengo eta behin aurreko aldiko AMIA (2007koa) berrikusi dugu, eta orduan bildutako faktore bakoitzak indarrean jarraitzen duen, zer lehentasun duen... aztertu dugu. Horri esker, gaur egungo errealitateari hobeto egokitzen zaion AMIA lortu dugu.

- **Balio diferentziala:** eskualdea gainerakoetatik bereizten duten funtsezko faktore positiboak.

Eskualdearen balio diferentzial berezia zehazteko eta, horrela, **Durangaldea** EAEko gainerako eskualdeetatik desberdina bihurtzen duten berezitasunak identifikatzeko, honako galdera honi erantzun diogu:

- Zerk bereizten gaitu zentzu positiboan gainerako eskualdeetatik? Zertan dira desberdinak gure landa-eremuak?

- **Garapenerako oztopoak:** eskualdeko landa-eremuen garapena zailtzen duten funtsezko faktore negatiboak.

Eskualdearen garapenerako oztopo bereziak zehazteko honako galdera honi erantzun diogu:

- Zein dira gure eskualdeko landa-eremuak garatzeko oztopo berezi nagusiak?

3.1.3 –Estrategia zehaztea → ESKUALDEKO ESPARRU ESTRATEGIKOA

Esparru horrek biltzen du eskualdeko landa-eremuen epe ertainerako (2015-2020) estrategia. Hau da, norantz joan nahi dugun, zer bide jorratu behar dugun eta nola egin behar dugun.

Horretarako, honako elementu hauek zehaztu ditugu:

- **Etorkizuneko ikuspegia:** irudikatzen dugun egoera bat da; eskualdeko landa-eremuaren etorkizunaz nahi dugunari lotutako ikuspuntu berezia.

Hori zehazteko, 2007-2013 aldirako LGPan zehaztutako ikuspegia hartu dugu aintzat, baina 2020 helmugari begira. Horrek esan nahi du aurreko aldian baino etorkizun laburrerantz begiratzen dugula eta, hartara, zehaztasun, espezifikotasun eta errealismo handiagoa behar dugula. Ikuspegi horrek eskualdeko landa-eremuaren garapenean inplikaturako eragileen lanaren norabidea bideratzen du.

- **Arlo estrategikoak:** lan-arlo handi horietara bideratuko ditugu programazio-aldiko ahaleginak, etorkizuneko ikuspegiarantz ahalik eta gehien hurbiltzeko helburuz.

Arlo horiek zehazteko, ikuspegiari jasotako elementuetatik abiatu gara eta honako galdera honi erantzun diegu: Zer lan-arlo planteatu behar ditut ikuspegiarantz jotzeko eta zehaztutako helburuak lortzen laguntzeko?

Arlo estrategiko bakoitzean lantaldea, jarduera-ildoak eta helburuak zehaztu ditugu.

- **Helburuak:** finkatutako aldirako eskualdeko landa-eremua hobetzeko asmoaren adierazpide zehatz eta kuantifikatua dira. Helburuek argiak, laburrak eta neurgarriak (adierazleei lotuak) izan behar dute, eta batez ere egingarriak izan behar dute.

Bi helburu mota bereizi ditugu, irismena kontuan hartuta:

- o Helburu orokorrak, ikuspegiari lotutakoak.
- o Helburu bereziak, arlo estrategiko bakoitzari lotutakoak.

Horiek zehazteko, honako galdera hauei erantzun diegu: Zer lortu nahi dut? Zenbat lortu nahi dut? Eta nola neurtu ahal dut?

- **Zeharkako ardatzak:** Arlo estrategikoetako bakoitza gauzatzeko prozesuan kontuan hartu beharreko ikuspegiak dira, esparru estrategiko orokorrak berez-berezkoak dituelako.
 - 1.1. Genero-ikuspegia.
 - 1.2. Iraunkortasuna.
 - 1.3. Lankidetzaz
 - 1.4. Komunikazio plana

3.1.4 –Lankidetzaz-ekimenak

Eskualdeetako LGP guztiak prestatu ondoren, interes erkidegoko alorrak (guzti-guztiek dituztenak, edota baten batzuek dituztenak) identifikatuko dira, eskualdeen arteko lankidetzaz-proiektuak garatu ahal izateko.

Lankidetzazko proiektu hauek identifikatzeko jarraituko den metodologia, LGE guztietan egingo diren dinamika partehartzaileen bitartez egingo da. Emaizta, Agiriari gehituko zaion Eranskin bezala azalduko da.

3.1.5 –Prozesuaren mapa.



3.2. Egikaritzeko metodologia.

Eskualdeko LGPak aplikatzen egin ditugun urteetan ikasi dugun gauza garrantzitsua da LGPak egiteko metodologiaz gain egoki egikaritzeko jarraibideak ere zehaztu behar direla.

Helburua da programa hauek dokumentu biziak izatea, eskualdeko agenteek jardueretan parte hartzea eta ekitaldi honetan egikaritze-maila handitzea.

Fase honetan programak NORK eta NOLA gauzatzen dituen oso garrantzitsua da. Hori dela eta, funtsezkoa da honako hauek zehaztea:

- Zer agentek parte hartzen duten.
- Agenteak nola taldekatu beharko liratekeen.
- Talde bakoitzak zer funtzio beteko lituzkeen.
- Taldeak nola antolatzen diren.

Horretarako, programa egikaritzeko oinarri metodologiko komun bat ezarri dugu. Dena den, metodologia hori eskualdeek haien premien eta errealitatearen arabera moldatu ahal izango dute.

Programa egikaritzeko koadroan eskualdeko eta eskualdez gaindiko lan-foroak bildu ditugu. Eskualdez gaindikoek elkarlanean aritzea eta lanerako jarraibide eta estrategia bateratuak zehaztea erraztuko dute.

Esan bezala, eskualdeek, haien errealitatearen arabera, lan-eskema horri estuago edo lasaiago hel diezaiekete. Horregatik, taulan, gutxienez bete beharreko konpromisoez gain, talde osagarriak sortu nahi izanez gero kontuan har daitezkeen iradokizunak bildu ditugu.

LGPak gauzatzeko Urteko Kudeaketa Planak zehaztuko dira. Dokumentu horietan LGPetan aldi osorako jarritako helburuak betetzeko urtero egin beharreko jarduerak jasoko dira. Alde horretatik, ereduzko fitxa bat egin dugu (6.2 eranskina), jarduera bakoitzaren inguruko informazioa zehaztea errazteko (arduradunak, partaideak, erronka nagusiak, aurrekontua...).

ESKUALDE-EREMUA				
FOROAK	KOORDINATZAILEA	KIDEAK	FUNTZIOAK	FUNTZIONAMENDU-JARRAIBIDEAK
LGEko Zuzendaritza Batzardea	Lehendakaria	Batzordeko kideak	<ul style="list-style-type: none"> - Eskualdeko LGP, Urteko Kudeaketa Plana (UKP), aurrekontua eta memoriak onartzea. Onartzea Batzarrari badagokio, proposamena Zuzendaritza Batzardeak egingo du. - Eskualdeko LGP egikaritzen dela zaintzea. - Kide bakoitzak dagokion lan-taldean parte hartzea. - LGP gizarteratzea. 	<ul style="list-style-type: none"> - UKP eta aurreko urteko memoria onartzeko urteko bilera. - Urtean bi bilera, <ul style="list-style-type: none"> • urtero planifikatutakoaren segimendua eta balorazioa egiteko, • LGPen garapenari eragiten dioten ezusteko eta aukerak lantzeko eta kudeatzeko, • eta LGP gizarteratzeko ekintzak zehazteko.
Eskualdeko LGP bakoitzeko Koordinazio Taldea	LGEetako gerente eta lehendakariak	<p>Koordinazio Taldearen oinarritzko egitura: LGEko gerentea eta/edo teknikaria eta HAZIko teknikaria.</p> <p>Eusko Jaurlaritzako eta Foru Aldundietako teknikariak, premien/gaien arabera.</p> <p>LGEko Batzarde edo Batzarreko kideren bat (hautazkoa).</p>	<ul style="list-style-type: none"> - LGPren eskualde-ikuspegiari eusten zaiola ziurtatzea eta, horretarako, eskualdeko lan-arloak koordinatzea eta eskualdeko agente guztien topaketa-foroak sortzea. - Interes-taldeekin solaskide gisa aritzea, eremu bakoitzari dagozkion gaiak lantzeko eta eskualdeko LGPren egikaritze-maila zein den jakiteko. <ul style="list-style-type: none"> • Zuzendaritza Batzardearekin. • Orientazio Estrategikorako Taldearekin, eskualdea eta EAEko landa-garapeneko politikak koordinatzeko. • Eskualdeko agenteekin. • Gizartearekin, oro har. - LGP gizarteratzea. Urteko Gizarteratze Plana. - LGP egikaritzea eta segimendua egitea, egikaritzeko metodologiari jarraikiz: <ul style="list-style-type: none"> • Urteko Kudeaketa Plana egitea. • Ebaluazio-memoria. • Lan-arlo estratergiiko bakoitzeko Dinamizazio Taldeak sortzea eta funtzionamendu-jarraibideak ezartzea (eskualdeetan, nahi izanez gero, dinamizazio-taldeak sortu ahal izango dituzte). • Funtzio horien garapenarekin zerikusia duten behar adina dokumentu egitea eta koordinatzea erraztea. - Eskualdeko Landa Garapenaren Antena. LGPren garapenari eragiten dioten ezusteko eta aukerak zehaztea, lantzea eta kudeatzea. - Eskualde arteko lotura eta beste eskualde batzuekiko koordinazioa, lan-arlo komunetan (lankidetzar-erloak zehaztea eta kudeatzea). 	<p>LGP Gizarteratzeko Plana egiten eta dinamizatzen parte hartzea, Orientazio eta Koordinazio Estrategikorako Taldearekin batera.</p> <p>Bilerak: parte hartzea eta informazioa ematea, behar izanez gero:</p> <ul style="list-style-type: none"> - Koordinazio Taldearen barne-bilerak, premien arabera, LGPri eragiten dioten ezusteko eta aukerak hitz egiteko eta dagozkien taldeetan proposamenak aurkezteko. - Lan-arloetan Dinamizazio Taldeak sortuz gero, eskualdeko LGPren segimendua egiteko bilerak, premien arabera (beste talde batzuentzat garrantzitsuak diren gaiak biltzea eta ezagutzera ematea, memoriak eta UKPak prestatzea...). - Orientazio Estrategikorako Taldeak deitutako bileretara bertaratzeko. - Landa Garapeneko Euskal Sarearen bilera eta ekitaldietan modu aktiboan parte hartzea.

ESKUALDE-EREMUA				
FOROAK	KOORDINATZAILEA	KIDEAK	FUNTZIOAK	FUNTZIONAMENDU-JARRAIBIDEAK
LGEko Zuzendaritza Batzordea	Lehendakaria	Batzordeko kideak	<ul style="list-style-type: none"> - Eskualdeko LGP, Urteko Kudeaketa Plana (UKP), aurrekontua eta memoriak onartzea. Onartzea Batzarrari badagokio, proposamena Zuzendaritza Batzordeak egingo du. - Eskualdeko LGP egikaritzen dela zaintzea. - Kide bakoitzak dagokion lan-taldean parte hartzea. - LGP gizarteratzea. 	<ul style="list-style-type: none"> - UKP eta aurreko urteko memoria onartzeko urteko bilera. - Urtean bi bilera, <ul style="list-style-type: none"> • urtero planifikatutakoaren segimendua eta balorazioa egiteko, • LGPen garapenari eragiten dioten ezusteko eta aukerak lantzeko eta kudeatzeko, • eta LGP gizarteratzeko ekintzak zehazteko.
Eskualdeko LGP bakoitzeko Koordinazio Taldea	LGEEtako gerente eta lehendakariak	<p>Koordinazio Taldearen oinarritzko egitura: LGEko gerentea eta/edo teknikaria eta HAZIko teknikaria.</p> <p>Eusko Jaurlaritzako eta Foru Aldundietako teknikariak, premien/gaien arabera.</p> <p>LGEko Batzorde edo Batzarreko kideren bat (hautazkoa).</p>	<ul style="list-style-type: none"> - LGPren eskualde-ikuspegiari eusten zaiola ziurtatzea eta, horretarako, eskualdeko lan-arloak koordinatzea eta eskualdeko agente guztien topaketa-foroak sortzea. - Interes-taldeekin solaskide gisa aritzea, eremu bakoitzari dagozkion gaiak lantzeko eta eskualdeko LGPren egikaritze-maila zein den jakiteko. <ul style="list-style-type: none"> • Zuzendaritza Batzordearekin. • Orientazio Estrategikorako Taldearekin, eskualdea eta EAEko landa-garapenerako politikak koordinatzeko. • Eskualdeko agenteekin. • Gizartearekin, oro har. - LGP gizarteratzea. Urteko Gizarteratze Plana. - LGP egikaritzea eta segimendua egitea, egikaritzeko metodologiari jarraikiz: <ul style="list-style-type: none"> • Urteko Kudeaketa Plana egitea. • Ebaluazio-memoria. • Lan-arlo estratergiako bakoitzeko Dinamizazio Taldeak sortzea eta funtzionamendu-jarraibideak ezartzea (eskualdeetan, nahi izanez gero, dinamizazio-taldeak sortu ahal izango dituzte). • Funtzio horien garapenarekin zerikusia duten behar adina dokumentu egitea eta koordinatzea erraztea. - Eskualdeko Landa Garapenaren Antena. LGPren garapenari eragiten dioten ezusteko eta aukerak zehaztea, lantzea eta kudeatzea. - Eskualde arteko lotura eta beste eskualde batzuekiko koordinazioa, lan-arlo komunetan (lankidetzar-erloak zehaztea eta kudeatzea). 	<p>LGP Gizarteratzeko Plana egiten eta dinamizatzen parte hartzea, Orientazio eta Koordinazio Estrategikorako Taldearekin batera.</p> <p>Bilerak: parte hartzea eta informazioa ematea, behar izanez gero:</p> <ul style="list-style-type: none"> - Koordinazio Taldearen barne-bilerak, premien arabera, LGPri eragiten dioten ezusteko eta aukerak hitz egiteko eta dagozkien taldeetan proposamenak aurkezteko. - Lan-arloetan Dinamizazio Taldeak sortuz gero, eskualdeko LGPren segimendua egiteko bilerak, premien arabera (beste talde batzuentzat garrantzitsuak diren gaiak biltzea eta ezagutzera ematea, memoriak eta UKPak prestatzea...). - Orientazio Estrategikorako Taldeak deitutako bileretara bertaratzeko. - Landa Garapenerako Euskal Sarearen bilera eta ekitaldietan modu aktiboan parte hartzea.

ESKUALDE-EREMUA, HAUTAZKOAK				
FOROAK	KOORDINATZAILEA	KIDEAK	FUNTZIOAK	FUNTZIONAMENDU-JARRAIBIDEAK
<p>Arlo Estrategikoaren Dinamizazio Taldea</p>	<p>LGEko gerentea (edo hark eskuordetutako teknikaria) edo Zuzendaritza Batzordeko kide bat edo arlo estrategiko horretan eskumena duen erakundeko ordezkari bat.</p>	<p>Arlo horretako KOORDINATZAILEA eta beste bi lagun.</p> <p>LGEko Zuzendaritza Batzordeko/Batzarreko kideak sartzea interesgarria da.</p> <p>Kide-kopurua sortzen diren proiektuen araberakoa izango da (prozesuak eta egikaritzeak irauten duen denboran aldatu egingo da).</p>	<ul style="list-style-type: none"> - LGEk sustatutako ekimen/proiektu bakoitzerako lan-taldeak zehaztea eta eratzea erraztea. Baliabideak aurkitzea. - Arlo estrategikoarekin zerikusia duten gaietan, eskualdeko LGPren Koordinazio Taldearekin solaskide gisa jardutea. Informazio garrantzitsua ematea eta jasotzea. - Lurraldean arlo estrategikoarekin zerikusia duten eskari eta aukeren antena izatea eta eskualdean dauden proiektu eta ekimenen zorroa eguneratuta edukitzea. - Beste eskualde batzuekin batera lan egitea arlo estrategikoarekin zerikusia duten lankidetzatza-proiektuetan (edo zeregin hori eskuordetzea). - Dokumentazioa. <ul style="list-style-type: none"> • Funtzio horien garapenarekin zerikusia duten behar adina dokumentu egitea eta koordinatzea erraztea. • Arlo estrategikoarekin zerikusia duten plan eta programak eta agente-sarea eguneratzea. - Ardura zuzenean LGEko kideren bati ez dagokionean, arlo estrategiko horretan parte hartzea eta LGPren jasotako landa-garapenaren ikuspegiari eusten zaiola ziurtatzea. - Lan-ildo eta ekimenen lehenespina proposatzea. - Dagozkien ekimenetan parte hartzea. - Egin beharreko lanean zeharkako jarraibideak sartzea (berdintasuna, iraunkortasuna, koordinazioa...). - Lantzeko ekimen berriak proposatzea. 	<ul style="list-style-type: none"> - Barne-bilerak, premien arabera eta proiektu-talde bakoitzaren informazioa oinarritzat hartuta. - Bilera edo ekitaldi bateratuak arlo estrategikoko proiektu-taldeenkin. - Bilera edo ekitaldiak eskualdeko agenteekin, proiektuen ideiez eta proposamenez hitz egiteko, arlo estrategiko horretan eskualdeak dituen premien arabera. - Bilerak beste eskualde batzuetako antzeko arloetako Dinamizazio Taldeekin, premien arabera.
<p>*Dinamizazio Talderik sortzen ez bada, Koordinazio Taldea arduratuko da funtzio horiez eta funtzionamendu-jarraibideak LGPren Koordinazio Taldearenetan integratuko dira.</p>				

4. ABIAPUNTUKO DIAGNOSTIKOA.

4.1. AMIA eguneratua

Eskualdeko landa-eremuen gaur egungo egoera aztertzeko prestatu da AMIA matrize hau. Bertan agertzen dira egun **garapen-prozesuan parte hartzen dute barne-faktoreak** (ahuleziak eta indarrak) nahiz **kanpo-faktoreak** (mehatxuak eta aukerak).

Honako hauek dira faktore horien definizioak:

AHULEZIAK: Eskualdearen garapen egokia oztopatzen duten berezko elementuak eta alderdiak dira.

MEHATXUAK: Eskualdetik kanpoko egoera negatiboak dira, eskualdean eragina izan dezaketenak. Horregatik, eragin negatiboa badute, beharrezkoa izan daiteke horiek saihesteko estrategia egokia diseinatzea.

INDARRAK: Eskualdea gainerako eskualdeetatik bereizten duten barneko elementu positiboak eta eskualdearen barne-ezaugarriak eta izaera positiboa nabarmentzen dute.

AUKERAK: Ingurunean sortutako faktore positiboak dira, identifikatu ondoren, aprobetxatzeko aukera ematen dutenak.

AHULEZIAK

AH1- Nekazaritzarako eta abeltzaintzarako lurra falta da baina jabegoa ez dago lur hoiek uzteko prest.

AH2- Lur bakuen informazio falta.

AH3- Landa eremuko garraio publikoa ez da egokia landa eremuko berezitasun eta premietarako.

AH4- Landa eremuetako giza baliabideen premiak ez daude behar bezala identifikatuta (eguneko zentroak, aldi baterako harrera zentroak, babespeko etxebizitzak, e.a.).

AH5- Hiriekin alderatuta, landa eremuetan Oinarrizko Gizarte Zerbitzuen eskaria txikia da, biztanleek informazio gutxi dutelako eta kanpoan laguntza eskatzea baztertu egiten dutelako.

AH6- Garai Izurtzan eta Mañarian ez dute ez Lehen Hezkuntzarik.

AH7- Landa eremuetako biztanleak zahartzen ari dira eta, beraz, zerbitzu eta baliabide gehiago eskatzen dituzte.

AH8- Azpiegiturak: landa biztanleak sakabanatuta bizi dira eta eremu batzuetan saneamendu eta hornidura arazoak ez ezik argindar falta ere badute.

AH9- Landa eremuan etxebizitza erostea zaila da.

AH10- Eskualdeko udalek ez dute elkarrekin lan egiten proiektuak zehazteko eta baliabideak partekatzeko.

AH11- Udalerrri txikienetan (Garai eta Izurtza) kultur etxeak badaude baina gune hauek dinamizatzea falta da.

AH12- Mallabiak eta Ermuak Gipuzkoari begiratzen diote arlo askotan eta horrek eskualdearen garapena zaildu dezake.

AH13- Errenta erabilgarria (familiena eta banakoena) batezbestekoa baino txikiagoa da eta horrek barne inbertsioa mugatu egiten du.

AH14- Turismoaren alorrean, ez dago produktuak merkaturatzeko sistema bateraturik, ezta marketin planik ere. Ezta komuneko egitura edo planik. Eskualdean ez dago turismo proiekturik.

AH15- Bide gorri falta.

AH16- Bertoko produktuak kontsumitzeko kontzientzia ahula nahiz eta tendentzia handitzen doan.

AH17- Durangoko hiltegia desagertu da.

AH18- Eskualdeko herriak 3 OCAtan banatuta daude, Markina, Durango eta Igorre.

AH19- Banda Zabalaren hedadura txarra.

MEHATXUAK

M1- Hiriko biztanleek eta erakundeek landa eremua ez dute aintzat hartzen: sektorearen alderdi ekonomikoari eta epe motzerako izaerari bakarrik begiratzen diote, funtzio ugari dituela ahaztuta.

M2- Lehen sektorean belaunaldi berriek txanda ez hartzen jarraitzea, beste sektore batzuetan ikuspegi ekonomiko eta profesionala hobea delako.

M3- Azkar hazten diren espezieak landatzeko lurren erabilera aldaketa ez dago erregulatuta.

M4- Ingurunean eragin handia izango dute AHTak eta beste azpiegitura proiektu handi batzuk.

M5- Lurren inguruan presio eta espekulazio handia dago, batik bat bailararen ondoan.

M6- Turismo negozioarekiko menpekotasun handia dago.

M7- Osasun, hezkuntza eta kultura zerbitzuak herri nagusietan biltzeko joera dago.

M8- Oraingo familien gizarte, ekonomia eta lan egoerak ez du errazten familiako eta laneko bizitza uztartzen.

M9- Parke naturalean aplikatuko den legedi berria (Natura 2000) murriztaileagoa izango da ekintza batzuk egiteko.

M10- Ondasun publikoak mantentzeko zailtasunak.

INDARGUNEAK

- I1- Eskualdean tokiko nekazaritza elikagaiak balioesten dituen merkatu potentzial garrantzitsua dago.
- I2- Jarduerak pixkanaka dibertsifikatzen ari dira (ahuntzak, txerriak, txakolina, sagardoa, gazta, loreak, landare apaingarriak, e.a.)
- I3- Lehen sektoreari laguntzeko egitura ugari daude (elkartek...) eta elkartegintzarako joera handia da.
- I4- Oinarrizko kultur ekipamenduak daude ia udalerrri guztietan (udalerrri guztietan dago kultur etxea edo, bestela liburutegia), baita hedabideak ere (euskaraz eta gaztelaniaz; Mallabian Ermuko hedabideak dauzkate), Durangaldearako bereziki sortuak.
- I5- Kalitatezko turismo eskaintza dago (azken urteotan ekipamenduak asko hobetu dira, kualitatiboki zein kuantitatiboki) eta etorkizuneko garapenerako oinarri egokiak jarri dituzte. Eskaintza pribatua.
- I6- Gizarte zerbitzuetan senideek eta bizilagunek lagundu egiten dute, baita parrokiek ere adindunen jardueren berri ematen.
- I7- Eskualdean ur baliabide garrantzitsuak daude (lurrazpiko akuiferoak).
- I8- Kokapena pribilegiatua da. Durangaldea hiru lurralde historikoen elkargunea da.
- I9- Kultur elkarte sare garrantzitsua dago.
- I10- Paisaia eta kultur ondare aberatsak daude (Urkiolako Parkea...) eta natur eta paisaia baliabideetarako sarbide egoki eta kontrolatuak.
- I11- Dimentsioa egokia da (masa kritikoa) etorkizunean proiektuak aurrera eramateko.
- I12- Udalak komuneko lurak dauzkate hiltegi edo elikagaiak eraldatzeko zonalde bat martxan jartzeko
- I13- Oiz egin plataforma sortuta dago
- I14- Landako erabilera anitzeko azpiegitura
- I15- Elkarrekin erabiltzen diren lurak (lur pribatu+lur publikoak)

AUKERAK:

- AU1- Landa eremuarekin lotura gehien duten administrazioak kontzienteak dira landa eremuak betetzen duen funtzio ugarietara (ekonomikoa, ekologikoa, soziologikoa, kulturala, e.a.)
- AU2- Basoen gestio eramangarriak ziurtagiria jaso dezake, produktua desberdintzeko sistema gisa.
- AU3- Gero eta joera handiagoa dago natur ingurunea aisiarako eta denbora libererako jarduerak gauzatzeko erabiltzeko.
- AU4- Landa turismoa sendotzen ari da pixkanaka.
- AU5- Ikt informazioa komunikazio teknologikoa TICsTeknologia berriekin hainbat alor hobetu daitezke landa eremuan (telezaintza, tele-alarma, bideokonferentziak, energia berriztagarriak, garraio sistema arinak, gizarte eta osasun zerbitzuen koordinazioa, e.a.).
- AU6- Eskualdeko ekonomia eta industria jarduera indartsua aprobetxatu daiteke, lehen sektorean errentak hobetzeko eta dibertsifikatzeko (baserriko eta industriako lana uztartuta).
- AU7- Biomazaren erabilera gero eta hedatuagoa da
- AU8- Auzolana berreskuratu bertoko produktuari lotuta.
- AU9- Herri txikietan hausnarketa estrategikoak egitea.

4.2. Balio diferentziala

Eskualdeko landa-eremuaren funtsezko faktore positiboak dira. Indartuz gero, gainerako eskualdeetatik bereizteko balio dezakete.

- **ESKUALDE OSO INDUSTRIALIZATUA:** Industriak indar handia dauka geure eskualdean. Poligono industrial asko dagoz, metalgintza eta automozioari lotutako enpresak nabarmenak izanik. Landa eremuko biztanleriaren zati handi batek, bertan bizi arren, haranean kokatuta dagozan enpresetan egiten dabe lan.
- **KOMUNIKAZIO ETA GARRAIOBIDE SARE GARATUA:** AP-8a erdi-erditik pasatzen da, eskualdea erdibituz. Era berean, AHT-a, euskotren zerbitzua, Durango-Beasain bidea... komunikazio arina eta ona edukitzea ahalbideratzen dau, inguruko eskualdeekaz.
- **ERKIDEGOAREN MAPA ERDIAN KOKATUTA:** Geografia aldetik ondo kokatutako eskualdea da, Bizkaia, Gipuzkoa eta Arabatik, erdigunean egonda. Kokapen estrategiko hau, lagungarria izan da Durangaldearentzat bere garapenerako.
- **URKIOLAKO NATUR PARKEA:** Durangaldearako oso gunee aberatsa eta babestua da. Elikagai parke bat eraikitzeke lurra dago, paisaia, flora, fauna, santutegia... aukera ezinhobeak emonaz, eskualde honen garapenerako. Gainera, aipatu beharra dago, euskaldunontzat, Urkiola erreferente dala (espiritualtasuna...)
- **KULTUR EREKUNDE GEREDIAGA ALKARTEA:** Eskualde honetan elkarteak eratzeko edo sortzeko ohitura handia dago batez be, kirol eta kultura mailan. Horren adibide garbia Gerediaga alkarte da, besteak beste; Durangoko azokaren antolatzailea. Beste adibide batzuk, Euskal Herriko artisauen alkarte (Arbaso) da, Abadiñon kokatuta dagoena.
- **ONDAREA:** Ondare historiko, artistiko... guztiz aberatsa duen eskualdea da, geurea; Elorrio eta Durangoko alde zaharrak, eleizak, baseleizak, baserriak, nekropoliak... Ondare kulturean be, mitologia, dantzak, erromeriak... garrantzi handia daukie.
- **MITOLOGIA:** Mitologiaren inguruan, hainbat kondaira eta ipuin ezagutzen dira, ahoz-ahoz mantentzen diranak, batez be, baserri mailan. Inguru honi lotuta pertsonai famatu asko dagoz, Anbotoko Mari, Basajaun, gentilak, lamiak...
- **ABELTZAIN ALKARTEAK:** Abeltzaintza oraindik, presentzia handia du, gehienak hortik bizi ez diran arren. Nabarmenak dira ardi aziendak, batez be gaztaiaren ekoizpena bideratuta dagozanak. Horrez gain, okela behiak, egon, badagoz, azpigorri ahuntzak... kasu askotan inguruko abeltzainak batu izan dira, alkarteak eratuz, batez be, herri basoen kudeaketa euren esku egon daiten. Era honetan, Potzuzarreta, Mugarra-Aramotz, AGA alkarteak topatu daikeguz.
- **EKOIZLE BARRIAK AGROEKOLOGIAN:** Nekazaritza mailan, ekintzaile barri gehienak, agroekologia ardatz harturik, abian jartzen dabez euren ustiapenak, beti be, produktu ahalik eta osasuntsuenak eta garbienak ekoizten saiatuz.
- **SAN BLAS AZOKA:** Zezeilaren 3an ospatzen da, Abadiñon. Neguan ospatzen den azokarik garrantzitsuenetarik bat da Euskal Herri mailan. Lehen sektoreko profesionalen topagunea bilakatu da, jende piloa batuz. Idi proben munduan be, fama handikoa da.

- **HEZKUNTZA ESKAINTZA ANITZA ETA ZABALA:** Egia esan, eskaintza oparoa da, haurreskolatik batxilergora arte, eta hortik aurrera be, formakuntza zenbait arlotan eskeintzen daben zentroak dagoz. Ikastetxe bai publiko bai pribatuak dagoz, ikastolak... batzuk puntakoak, Estatu mailan eta haratago be, Lauaxeta ikastola, esate baterako.
- **GASTRONOMIA ALDETIK BALIABIDEAK:** Ostalaritzak badu bere lekua. Kasu batzutan, erreferenteak bilakatu dira bai Euskal Herri mailan, bai mundu mailan. Mitxelin izarrak daukiezan jatetxeak ere badagoz, Etxebarri eta Boroa, adibidez. Eta pintxo mailan, lehiaketa ospetsuak ikusi leikez, Zornotzako Jan Alai... eta horren irabazleak be.
- **KULTUR ESKAINTZA POTENTEA, OPAROA ETA ZABALA:** Liburu azoka, musika kontzertuak, antzerki emanaldiak... Horietako gehienenetan, euskara da, berba tresna, beti be, bizkaieraz.

4.3. Garapenerako oztopoak.

Eskualdeko landa-eremuaren funtsezko faktore negatiboak dira, haren bilakaera oztopatu edo negatiboki baldintzatu dezaketenak.

- **KRISI EKONOMIKOA:** Leku guztietan bezala, geure eskualdean be, krisiak eragin handia izan du. Gainera oso eskualde industrializatua izanik, eta krisiak enpresak gogor zapalduz, langabezia %5etik %15era heltzea lortu dau. Eraikuntzaren sektoreak porrot egin duenez, bertan lan egiten zuen jende askok langabezian geratu da.
- **GARRAIOBIDE AZPIEGITUREK ORBANAK ERAGIN DABEZ PAISAIAN:** Garraio bide (azpiegitura) berriek, inguruko mendietan eta paisaian kalteak sortu dabez. Mendiak zulatzeak, basoak botatzeak... itxuran aldaketa asko ekarri dauz. Honek, baserri asko botarazi dauz, ustiapenak zarratu edo lekuz aldatu... eta lurraren falta begi bistan egon bada, orain premia hau areagotu egin da.
- **ESKUALDE MODUAN LAN EGITEKO OHITURA FALTA:** Nahiz eta aurrerapausoren bat emon dan, lankidetzak, eskasa da. Horrez gain, alkarte ez bardenen barruen, lan egiteko konpromezua, nabarmen egin dau behera. Gainera, Mallabia, Amorebieta-Etxano edo Otxandioaren kasuetan, zalantzak egon dira ez dalako argi geratu ze eskualdeetan kokatzen diren.
- **BANAKETA ADMINISTRATIBOA:** Gai guztietan, amankomunazgoan, nekazaritzan... konpetentziak lar mailakatuta dagoz, leku eta erakunde ez bardenetan egonda, eta honek herritarrengan zoramena eragiten deusie.
- **TRINTXERAK, AURREIRITZIAK:** Durangaldeako eragileen artean gaintu gabeko trintxerak eta aurreiritziak dagoz, lankidetzak oztopatzen dabena. Ekintzak edo proiektuak noren burutazioak diren arabera, aurrera edo atzera botaten dabez, sarritan egitasmoa jakin aurretik. Zentsu honetan, politikak eragin handia deuko.
- **PRODUKTUAK OSTALARITZARA BIDERATZEKO SARE BATEN FALTA:** Ekoizleen arazko nagusietariko bat, komertzializazioa da. Esfortzuak ekoizpenean jartzen dabe, baina ez komertzializazioan. Beraz, sarritan saltzeko momentuan zailtasun handiak deukiez. Batzuen urtenbidea, kontsumo talde txikiak, maioristei zuzentzea ekoizpena... izen da.

Honen harian, interesgarria izango liteke, ostalaritzak bertoko produktuak kontsumitzea. Baina gaur egun, bide hori jorratu barik dago

- **HERRIEN ARTEAN ELKARGUNE GUTXI:** Udalerriak alkarrekaz aritzeko ohitura gutxi.

5. ESPARRU ESTRATEGIKOA

5.1. Mapa estrategikoa

2020rako ikuspegia: etorkizunean eskualdeko landa-eremua zer izatea nahi dugun islatzen duen agertokia da. Kasu zehatz horretan, 2020ra begira jarri dugu helmuga.

Eragile publiko eta pribatuen lankidetzaz bermatuz garapen jasagarrian oinarritutako aktibitate ekonomiko dibertsifikatua duen eskualdea. Oinarrizko azpiegitura egokiekin, eta aukera berdintasuna eta kohesio sozial eta territoriala duen eskualdea.

Ikuspegiari lotutako helburu orokorrak: ikuspegiaren elementu nagusiei lotutako helburu handiak dira.

Helburuak neurtzeko, gaur egungo egoera eta berauen lorpen maila ulertzen lagunduko diguten hainbat adierazle identifikatu dira. Adierazle gehienetan datuak, herrialdea bere osotasunean kontuan izanda jaso dira, hau dela eta, hiritasun maila altua duten herrialdeetan, baina aldi berean landa eremuko guneak dituztenean, adierazle hauen balioek ez dute landa eremuko egoera ongi isladatzen.

Helburuak neurtzeko eta berauen lorpen maila modu objektibo batean aztertzeko, bi adierazle mota ditugu:

- Eraitzen adierazleak: lortu diren berehalako eta zuzeneko ondorioak neurtzen ditu.
- Eraginen adierazleak: Ez dute soilik zuzeneko onuradunen gaineko ondorioak neurtzen, haratago doaz eta gizartea bere osotasunean kontuan hartzen dute. Bere lorpen maila ez dago emandako ekintzaren eraginkortasunaren baitan soilik, kanpoko beste eragile batzuen eragina jasan bait dezakete eta ondorioz, ekintzen eraginkortasuna ezin da bere osotasunean programaren arduradunei gain egotzi.

Ondorengo taulan; helburu, adierazle eta gaur egungo egoeraren arteko erlazioa isladatzen da eta lan aldi honetarako espero diren balioen definizioa, garatzeko metodologian aipatzen den lan taldeari dagokio

Helburu orokorrak	Adierazleak	Egungo balioa
<ul style="list-style-type: none"> • Lehen sektorean oinarritutako aktibitate ekonomikoa garatu. Ustiapenen errentagarritasuna handitzen lagunduz. 	<ul style="list-style-type: none"> ○ Nekazal ustiategi kopurua (PAC dirulaguntza erregistroa). 	1.678
	<ul style="list-style-type: none"> ○ Nekazaritza Balio erantsi gordina. 	8.622
<ul style="list-style-type: none"> • Bertoko baliabideen barne kudeaketa bultzatu. 	<ul style="list-style-type: none"> ○ Martxan jarritako ekintza kopurua. 	0*
<ul style="list-style-type: none"> • Turismo sektoreak eskualdeko ekonomian daukan pisu ekonomikoa gehitu, eskualdean turismoa sustatuz. 	<ul style="list-style-type: none"> ○ Landa eremuko ostaluetako plaza kopurua. 	769
	<ul style="list-style-type: none"> ○ Aktibitate adar bakoitzeko langabezi kopurua (komertzio eta ostalaritzan) 	1.144
<ul style="list-style-type: none"> • Enpresen lehiakortasunean eraginez, jarduera berriak eta 	<ul style="list-style-type: none"> ○ Lagundutako ekintzaile kopurua. 	0

jasangarriak Ekintzailletza enplegua sortu.	sustatu. sustatu eta	○ Lagundutako enpresa kopurua.	0
• Bizi kalitatea bermatu.		○ Lagundutako proiektu kopurua.	0

* Gaur egungo balio 0 agertzen den kasuetan, LGPak martxan jartzen denetik aurrera zenbatuko direlako da.

Zeharkako ardatzak: ardatz hauek, euren izaeragatik arlo estrategiko zehatz batetik hedatu eta modu horizontal batean, eskualdeko landa garapen programetan landuko dira.

1. Genero-ikuspegia.

Sexuaren arabera banaka daitezkeen adierazle guztietan emakume-kopurua eta gizon-kopurua bereiz adierazi behar dira.

Gainera, emakumeen ordezkagarritasunaren bilakaera eta tokiko erakundeen konpromisoa neurtuko dira, adierazle hauen bidez:

ADIERAZLEAK	GAUR EGUNGO BALIOA					GENERO-ARRAILA
	KONTZENTRAZIO-INDIZEA		FEMINIZAZIO-INDIZEA	TASA		
	EMAKUMEAK	GIZONAK		EMAKUMEAK	GIZONAK	
• Udalbatzen antolamendua sexuaren arabera.	0,06	0,06	0,65	39,22%	60,68%	-21,57%
• LGEko Zuzendaritza Batzordearen antolamendua sexuaren arabera.	0,02	0,04	0,17	14,29%	85,71%	-71,43%

ADIERAZLEAK	GAUR EGUNGO BALIOA	OBSERVACIONES
• Eskualdean berdintasun-planak dituzten udalerrien portzentajea.	61,5%	13 udalerritik 8k Berdintasun Plana daukate .

2. Iraunkortasuna.

Tokiko erakundeen konpromisoa neurtuko da, adierazle hauen bitartez:

HELBURUAK	ADIERAZLEAK	GAUR EGUNGO BALIOA ²
<ul style="list-style-type: none"> Energia aldetik iraunkorrak diren ekimenak sustatzea. 	<ul style="list-style-type: none"> Energia aurrezteko helburu duten ekimen publikoen kopurua. Energia berriztagarriak erabiltzea helburu duten ekimen publikoen kopurua. 	<p>0*</p> <p>0*</p>
<ul style="list-style-type: none"> Erakundeen konpromisoa iraunkortasunarekin. 	<ul style="list-style-type: none"> Tokiko Agenda 21 martxan duten udalen %. Kontratazio-agirietan “erosketa berdeko” irizpideak aplikatzen dituzten erakunde instituzionalen %. 	
<ul style="list-style-type: none"> Gizartearen partaidetza eskualdeko LGPn. 	<ul style="list-style-type: none"> Eskualdeko LGP gizarteratzeko ekintza-kopurua (informazioa edo partaidetza).³ Sentsibilizazio-ekintza horietako bertaratu/partaide kopurua. Emakumeak/Gizonak. 	<p>0*</p> <p>0*</p>

3. Lankidetzak

Eskualdez gaindiko elkarlanaren sustapena neurtuko da adierazle hauen bidez:

HELBURUA	ADIERAZLEAK	GAUR EGUNGO BALIOA	OBSERVACIONES
<ul style="list-style-type: none"> Landa-eremuen eta landa-garapenerako eragileen arteko sinergiak eta aliantzak gehitzea. 	<ul style="list-style-type: none"> LGEk parte hartzen duen eskualdez gaindiko lankidetzak-proiektuen kopurua. LGE Landa Garapenerako Euskal Sarearen deialdietara bertaratzeko. 	1	Gure Lurreko merkatua

* Egungo balioa 0 agertzen denean, LGP martxan jartzen denetik aurrera zenbatuko direlako da.

³ LGP martxan jartzen denetik egiten diren ekintza eta topaketak kontatuko dira, lan-foro hauei dagozkienak aparte utzita: LGEko Zuzendaritza Batzordea, LGPko Koordinazio Taldea eta Lurralde Mahaiak. Ikusi 3.2 kapitulua, egikaritzeko metodologiari buruzkoa.

Arlo estrategikoak: 2015-2020 aldian zehar garatu beharreko lan-ildoak biltzen dituzten arlo berezi handiak dira.

1. **LEHEN SEKTOREA - BERTOKO PRODUKTUAK.** Lehen sektore ekintzailea, berritzailea, aktiboa eta partehartzailea; profesionalagoa eta dibertsifikatua, gazteen erreleboagaz, jarduera mistoa baloratzen duena, abeltzaintza nahiz nekazaritza ekologikoa sustatuz, beti ere kudeaketa jasangarria ardatz hartzen duena.
2. **AUTOGESTIOAN** oinarritutako eskualdea izatea. Elkarlana eta barne baliabideak kudeatzeko gai izango den eskualdea, bertoko bizilagun zein enpresen onurarako.
3. **BERTOKO EKONOMIAN OINARRITUTAKO** aktibitate ekonomiko **DINAMIKOA DUEN** **ESKUALDEA NON TURISMO SEKTOREA** arduratsua eta jasangarria den.
4. **OINARRIZKO AZPIEGITURAK ETA ZERBITZUAK** dituen landa eremua izatea, eskualde kohesionatu batean, non bizi kalitatea bermaturik egongo dena.



5.2. Arlokako fitxak

LEHEN SEKTOREA - BERTOKO PRODUKTUAK. Lehen sektore ekintzailea, berritzailea, aktiboa eta partehartzailea; profesionalagoa eta dibertsifikatua, gazteen erreleboagaz, jarduera mistoa baloratzen duena, abeltzaintza nahiz nekazaritza ekologikoa sustatuz, beti ere kudeaketa jasangarria ardatz hartzen duena.

HELBURU ZEHATZAK	ADIERAZLEAK
1. Ustiapenetan belaunaldi ERRELEBOA eta GAZTEAK erakartzeko egitasmoak sustatu	<ul style="list-style-type: none"> ○ Nekazal enplegua. ○ Gaztenek programari esker lehen sektorean hasi direnak.
2. LUR beharraren auzia landu behar da nekazaritza zein abeltzaintza sektoreetan. Lurren kudeaketa egokia gauzatu, profesionalen eskuragarri jarri.	<ul style="list-style-type: none"> ○ Lur bankuko programan sartutako hektarea kopuru berria.
3. Eskualdeko BASOKO LURREN errentagarritasun ekonomikoa, eta jasangarritasuna bermatu.	<ul style="list-style-type: none"> ○ Martxan jarritako ekintza kopurua ○ Martxan jarritako Biomasko proiektu kopurua.
4. BERTOKO PRODUKTUEN KONTSUMOA sustatu (km ⁰)	<ul style="list-style-type: none"> ○ Martxan jarritako ekintza kopurua ○ Eskualdeko ekoizleengan bertako kontsumo programen eragin ekonomikoa (€)
5. Bertoko produktuentzako ERALDAKETA bultzatu.	<ul style="list-style-type: none"> ○ Eraldaketa prozesuak dituzten ustiapen kopurua (DIRAE)
6. Dibertsifikazio eta merkaturatzea hobetu.	<ul style="list-style-type: none"> ○ Martxan jarritako ekintza kopurua

HELBURU OROKORREKIKO HARREMANA

- Lehen sektorean oinarritutako aktibitate ekonomikoa garatu, ustiapenen errentagarritasuna handitzen lagundu.
- Bertoko baliabideen barne kudeaketa bultzatu.

LAN-ILDOAK

- Ustiapenetan belaunaldi ERRELEBOA eta GAZTEAK erakartzeko egitasmoak sustatu
 - Abeltzaintzan aktibo berriak erakarri.
 - Sektorean instalatzeko formakuntza sustatu.
 - Nekazaritza eskoletako curriculum a errealitateara egokitu, praktika gehiago ustiapenetan. Eskolak eta baserriko errealitatea gerturatu.
 - Ustiapenetan Etxebide antzeko programa martxan jartzearen aukera aztertu.
 - Ortu ludikoak bultzatu. Nekazari berri aktiboak lortzeko aukera bat.
- LUR beharraren auzia landu behar da nekazaritza zein abeltzaintza sektoreetan. Lurren kudeaketa egokia gauzatu, profesionalen eskuragarri jarri.
 - Lurrak katalogatu, datu-basea osatu eta eguneraturik mantendu.
 - Nekazarien eskura jarri lurrak.
 - BFAko lur bankuarekin koordinatu. Lur bankuen informazioa zabaldu.
 - BFAko lur bankurako lurren bilaketa eta handitzeko udalen inplikazioa bultzatu.
 - Lurraren transmisioa: Udalekin elkarlana bilatu lur publikoetan batez ere lurraren transmisioa

gauzatzeko.

- Udalek lur fondoa sortu, formakuntza guneak sortu, (nekazari haztegia antolatu).
- Lur publiko eta basoak bateratu. Lur pribatua saltzeko edo alokairuan jartzeko ahaleginak gauzatu
- Eskualdeko BASOKO LURREN errentagarritasun ekonomikoa eta jasangarritasuna bermatu.
 - Bertoko egurra: basoen kudeaketa hobetu.
 - Biomasa: administrazioaren eskutik biomasaren erabilera sustatu.
 - Bertoko egurrarekin produktuak sortu.
 - Egurra balioan jarri.
 - Bertoko egurra ezagutzera eman eta erabilpena sustatu.
 - Egurraren bigarren transformazioa sustatu.
- BERTOKO PRODUKTUEN KONTSUMOA sustatu (km 0)
 - Bertoko produktua kontsumitu eta komertzializatzeko politika publikoa garatu.
 - Udalen konpromisoa bilatu. Udalek antolatutako ekintzetan bertoko produktuak erosteko konpromisoa (sariak, herri bazkariak,...).
 - Produkzioa eta kontsumo ekologikoa sustatu: Itaurrean proiektua garatu, salmenta zuzena bultzatu
 - Bertoko produktuak eskoletan kontsumitu. (Eskola Jantokiak)
 - Sentsibilizazio kanpainak gauzatu bertoko eta sasoiko produktua kontsumitzeko
 - Biztanleriari zuzenduta
 - Hezkuntza komunitateari zuzenduta: Ikastetxeetan eskola baratzak sustatu. Lorategiak ortu bilakatu.
 - Merkaturatze kanal berriak landu eta arautu:
 - Azokak eta merkatuak: asterokoak berreskuratu, Amorebietako berrindartu, produktuaren identifikazioa burutu, balorean jarri.
 - Herriko merkatuak arautu eta arauak betearazi.
 - Azoketan ondo saltzen ez direnen produktuentzat aukera berriak eskaini eta aldaketa bideratu.
 - Salmenta zuzenerako guneak gehitu.
 - Lankidetzan oinarritutako Bertoko Produktuen eta ekoizleen denda fisikoa zabaltu eskualdean. Basque Center.
 - Kontsumitzeko ohiturak aprobetxatuz bertoko produktuak bultzatzeko dauden guneetan aukera berriak zabaltu
- Bertoko produktuentzako ERALDAKETA bultzatu
 - Abere handi zein txikientzako HILTEGIAren sorrera bultzatu edo finantzaketa bideak jorratu.
 - Baserrian bertan abereak hiltzeko aukera aztertu.
 - Hiltegi mugikorraren aukera aztertu.
 - Elikagai produktuen transformazioa sustatu, balio erantsia gehituz. Transformaziorako gune komuna zabaltu.
- Dibertsifikazio eta merkaturatzea hobetu.
 - Helburu hau daukaten ekintzak aztertu eta lagundu.

AUTOGESTIOAN oinarritutako eskualdea izatea. Elkarlana eta barne baliabideak kudeatzeko gai izango den eskualdea, bertoko bizilagun zein enpresen onurarako.

HELBURU ZEHATZAK	ADIERAZLEAK
1. Elkarlanaren kultura indartu, eta lan filosofiatzat hartu sektore guztietan. Sektoreen artean ere elkarlanaren kultura bultzatu.	<ul style="list-style-type: none"> ○ Elkarlanean garatutako proiektu kopurua. ○ Eskualde mailako naiz gaindiko bisioarekin garatutako proiektuak.
2. LGA landa eremuko garapenerako gaietan BIDELAGUN izatea. Eskualdeko eragileok gure arteko lankidetzan bidelagun izatea.	<ul style="list-style-type: none"> ○ % LGAetik bideratutako erakunde ezberdinetako diru-laguntza programetatik lagundutako proiektu kopurua.
3. Autogestioan oinarritutako proiektuak bultzatu	<ul style="list-style-type: none"> ○ Martxan jarritako proiektu kopurua.
4. LGA helburu berrietara egokitu	<ul style="list-style-type: none"> ○ LGPa garatzeko martxan jarritako talde kopurua

HELBURU OROKORREKIKO HARREMANA

- Bertoko baliabideen barne kudeaketa bultzatu..

LAN-ILDOAK

- Elkarlanaren kultura indartu, eta lan filosofiatzat hartu sektore guztietan. Sektoreen artean ere elkarlanaren kultura bultzatu.
 - Produktoreen arteko sare bat osatu eskaintza berriei aurre egiteko. Elkarlana sustatu.
 - Oiz Egin plataforma garatu.
 - Kooperazio proiektu bat gauzatu beharko dugu aliatuak bilatuz
 - Ekoizleen katalogo bat gauzatu turismo agentziek eta turismo establezimenduek informazioa izateko.
 - Eskualdeko baliabide turistikoen inbentarioa gauzatu, hauen arteko sarea bultzatzeko.
 - Euskadi Gastronómica programa Durangaldera ekarri, errotu eta zabaldu.
- Autogestioan oinarritutako proiektuak bultzatu
 - HILTEGIA
 - Lehenengo sektorearen duintasuna aldarrikatu
 - Auzolana eta elkarlana sustatu.
 - Energia iturri berrien aplikazioa hausnartzea eskualde mailan eta landa inguruko enpresetan.
 - Lur kudeaketa autogestionatzea
 - Udalsarea: eskaintza komun baterako sarea sortu eta landu. Material ezberdinak erosi eta erosketa elkartuak egiteko sarea sortu. Tresnak partekatzeko sarea.
 - Baserri-gune eta udalerrietan energia berriztagarriak sustatzea.
 - Ortu ludikoak bultzatu.
 - Auzo konpostajea eta birziklatzea bultzatu
 - Udal hausnarketak gauzatu
- LGA helburu berrietara moldatu.
 - Leihatila bakarraren kontzeptua zabaltzea eta zerbitzu ematea
 - Sektorea aktiboagoa izateko erremintak ahalbideratu.

- Eskualdeko herritarrek landa eremuko jarduerak betetzen dituzten funtzio aniztasunez ohartaraztea. Bideak bilatu behar dira sentsibilizazio / informazio kanpaina honen hedapena egiteko.

BERTOKO EKONOMIAN OINARRITUTAKO aktibitate ekonomiko DINAMIKOA DUEN ESKUALDEA NON TURISMO SEKTOREA arduratsua eta jasangarria den.

HELBURU ZEHATZAK	ADIERAZLEAK
1. Turismoan, elkarlana martxan jarri eta funtzionamendu egokia bat izatea.	<ul style="list-style-type: none"> ○ Koordinazio gunea sortzea.
2. Bisitarien kopurua modu jasangarri batean handitu.	<ul style="list-style-type: none"> ○ Turismo Bulegoetako bistari kopurua.
3. Ekintzailtza eta barneekintzailtza sustatu.	<ul style="list-style-type: none"> ○ Lagundutako ekintzaile kopurua. ○ Lagundutako enpresa kopurua.
4. Enpresen garapena eta lehiakortasuna uztartu, eta bultzatu.	<ul style="list-style-type: none"> ○ Diru-laguntza programetatik bideratutako proiektu kopurua.
5. Ondare material naiz inmateriala (kultura, hizkuntza, etab.) erabili ekonomia garatzeko.	<ul style="list-style-type: none"> ○ Martxan jarritako ekintza kopurua.

HELBURU OROKORREKIKO HARREMANA

- Turismo sektoreak eskualdeko ekonomian daukan pisu ekonomikoa gehitu, eskualdean turismoa sustatuz
- Enpresen lehiakortasunean eraginez, jarduera berriak eta jasangarriak sustatu..Ekintzailtza sustatu eta enplegua sortu.
- Bertoko baliabideen barne kudeaketa bultzatu.

LAN-ILDOAK

- Turismoan, Elkarlana martxan jarri eta funtzionamendu egokia bat izatea.
 - Turismoa lantzeko DURANGALDEKO FORO bat sortu. Ideiak batu eta elkarrekin garapen programak diseinatu.
 - Basquetour erakundeaz adostasunetara heldu eta Durangaldeako turismoa Basquetourretik sustatu
 - Turismoa garatzeko Durangaldean, bat etortzean oinarritutako adostasuna lortu.
- Bisitarien kopurua modu jasangarri batean handitu
 - Jarduera osagarriak garatu estantziak luzatzeko. Produktu berriak diseinatu.
 - Durangaldearen ondarearen zaintza eta berreskuratzea. Bisitari eta turistentzako bisita elementu bihurtu.
 - Mendi Bizikleta bideen kudeaketa.
- Ekintzailtza eta barneekintzailtza sustatu
 - Arlo honetan diharduten eskualdeko eragileen koordinazioa gauzatu (Behargintza, HAZI, Gaztenek, LGA, ...)
 - Martxan dauden negozio ereduetan berrikuntza bideak jorratu.
 - Turismoarekin zerikusia duten zerbitzu enpresen sorrera bultzatu da
 - Eskualdeko berezko baliabideetatik negozio berriak identifikatu.
- Enpresen garapena eta lehiakortasuna uztartu, eta bultzatu
 - EGE (Enpresa Gizarte Erantzukizuna) filosofian oinarrituz, lanean jarraitu
 - Eskualdeko enpresen eta erakundeen artean GAK dinamikak bultzatu.

OINARRIZKO AZPIEGITURAK ETA ZERBITZUAK dituen landa eremua izatea, eskualde kohesionatu batean, non bizi kalitatea bermaturik egongo dena.

HELBURU ZEHATZAK	ADIERAZLEAK
1. Oinarrizko zerbitzuak eta azpiegiturak garatu	○ Martxan jarritako proiektuak
2. Ondare (materia, immateriala, paisaia) identifikatu, gorde eta zabaldu.	○ Martxan jarritako proiektuak

HELBURU OROKORREKIKO HARREMANA

- Oinarrizko zerbitzuak eta azpiegiturak garatu.

LAN-ILDOAK

- Oinarrizko zerbitzuak eta azpiegiturak garatu
 - Udaletxeei beharginak kontratatzen lagundu, ibilbidea lagundu brigaden kontratazioak, kontratazioak egiterako orduan udaletxeek ezin dutenez. Kontratazioak eskatzen duen beharrei erantzuteko.
 - Bakarrik bizi den jendeari bisitak.
 - AUZOLANA Etxebizitza: baserriak etxebizitza bat baino gehiago da. Eraikitzeko baimenak sustatu eta arautu. Ondarea berreskuratu.
 - Merkatuen egitura eta zerbitzuak hobetu. Komuneko lan ildoak identifikatu
 - Zerbitzuak egokitu
 - Baserritarrentzako administrazioarekin eduki behar dabezan hartuemonak erraztu
- Ondare (materia, immateriala, paisaia) identifikatu, gorde eta zabaldu.
 - Natur baliabideen kudeaketa eramangarria burutu:
 - Landa eremuko lurren ustiatzeak ahalik eta kalte gutxien sortzea.
 - Zabaturiko eremu eta elementuak biziberritzea.
 - Landa guneko eta udalerrietan energia berriztagarrien erabilera sustatzea.

6. ERANSKINAK

6.1. Landatasun-maila

Taula honetan udalerrri bakoitzaren landatasun-maila dago

Udalerrriaren izena	Entitatea	Landatasun-Maila
Abadiño	Abadiño-Zelaieta	G6
	Gaztelua	G5
	Gerediaga	G5
	Mendiola	G4
	Muntsaratz	G6
	Traña-Matiena	Hiri eremua
	Urkiola	G4
Amorebieta-Etxano	Aldana	G5
	Amorebieta	Hiri eremua
	Astepe	G6
	Autzagana	G5
	Bernagoitia	G4
	Boroa	G6
	Dudea	G5
	Etxano	G6
	Euba	G5
	Oromiño	G5
Atxondo		G3
Berriz	Andikoa	G4
	Berriz-Olakueta	Hiri eremua
	Eitua	G4
	Murgoitio	G4
	Okango	G4
	Sallobente	G5
	Sarria	G4
Durango		Hiri eremua
Elorrio	Berio-Aldape	G4
	Berriozabaleta-Aramiño	G5
	Elorrio	Hiri eremua
	Gazeta	G5
	Gaztañeta	G5
	Iguria	G4
	Leiz-Miñota	G4
	Lekeriketa	G5
	Mendraka	G5
	San Agustin	G5
Ermua		Hiri eremua

Udalerrriaren izena	Entitatea	Landatasun-Maila
Garai		G3
Iurreta	Aita San Migel	G6
	Amatza	G5
	Arandia	G6
	Arriandi	G5
	Artatza	G5
	Bakixa	G5
	Fauste	G5
	Garaizar	G5
	Gaztañatza	G4
	Goiuria	G5
	Iturburu	G6
	Iurreta	Hiri eremua
	Mallabiena	G6
	Mañariku	G5
	Oromiño	G5
	Orozketa	G5
	San Andres	G4
	San Marko	G4
Santa Apolonia	G5	
Santa Maña	G4	
Izurtza	Izurtza	G5
	Bitaño	G4
	Echano	G4
	Ortuzar	G4
Mallabia	Arandoño	G5
	Areitio	G5
	Berano Nagusia	G5
	Berano Txikia	G4
	Gerea	G4
	Goita	G4
	Mallabia	G6
	Osma	G4
Mañaria		G2
Zaldibar	Eitzaga	G4
	Gazaga	G4
	Goierri	G4
	Zaldibar	Hiri eremua

6.2. Urteko Kudeaketa Plana

Ondorengo taulan, Urteko Kudeaketa Plana betetzeko txantiloia jasotzen da.

ARLO ESTRATEGIKOAK		
LAN-ILDOAK		
JARDUERA		
DESKRIBAPENA		
ARDURADUNA		BESTE ERAGILEAK
ERANTZUNA EMATEN DION HELBURU ZEHATZAK		
BETERAZPEN ADIERAZLEAK		
Adierazlea	Aurreikusitako Balioa	Balio Errealak
JARDUERAREN IRAUPENA		
GERTAERA NAGUSIAK		
EKINTZAREN GARAPENAREN DESPLIEGEA		
Data	Oharrak	
<i>Martxoa</i>		
<i>Ekaina</i>		
<i>Iraila</i>		
<i>Abendua</i>		

6.3. Eragile Sarea

Hurrengo taulan, lantegietan parte hartu duten eskualdeko eragile-sarea jasotzen da.

Eragileen sarea
LANDA GARAPEN ELKARTEA URKIOLA
EUSKO JAULARITZA
HAZI
DURANGOKO MANKOMUNITATEA
GARAIKO UDALA
MALLABIAGO UDALA
IURRETA UDALA
BASOGINTZA ELKARTEA
GEREDIAGA ELKARTEA
ETXANOKO AUZOKIDEEN ELKARTEA
BASKEGUR
ERROTARI MIKOLOGIA ELKARTEA
EUSKAL BIRUSA ELKARTEA
ABELTZAINA ELORRIO
ARTZAIA MALLABIA
ABELTZAINA AMOREBIETA-ETXANO
ABELTZAINA ELORRIO
ORTUGINTZA PRODUKTOREA IURRETA
ABELTZAINA BERRIZ
ORTUGINTZA BERRIZ
TURISMO EMPRESA
TURISMO EMPRESA
TURISMO ERAGILEA
PARTIKULAR ABADIÑO
PARTIKULAR IURRETA

6.4. Beste Plan eta Programak

Hurrengo taulan, eskualdean dauden plan eta programak jasotzen dira.

PLANAK, PROGRAMAK ETA PROIEKTUAK	ERAGILE SUSTATZAILEA	BESTE ERAGILEAK	LURRALDE MAILA	EGUNGO EGOERA	LANDA GARAPENARI BURUZKO OHARRAK	INFORMAZIO GEHIAGO (LINKA-DOKUMENTAZIOA)
Enplegu plana 2012						
Izurtzako plan orokorra 2010-2020	Udala		Izurtzako udalerria			
Mañaria Hiri antolamendu plan orokorra	Udala		Mañariko udalerria			

6.5. Eskualdez gaindiko plan eta programak

Planak, programak eta proiektuak	Planaren helburua	Agente sustatzailea	Beste agente batzuk	Lurraldea	Gaur egungo egoera	Eskualdeko LGPen inguruko oharak	Informazio gehiago (dokumentazioaren esteka)
EILP: Elikagai Industriaren Lehiakortasun Plana 2014-2016.	<p>HELBURU OROKORRAK</p> <ol style="list-style-type: none"> 1. Elikagaigintzaren hazkunde ekonomikoa (BPGd). 2. Enplegua sortzea eta aberastasuna sortzen eta langabezia-tasa gutxitzen laguntzea. Elikagaien industriaren lehiatzeko gaitasuna sustatzea. 3. Balio-katearen integrazioa eta sinergien bilaketa lankidetzaren aldetik eraginkorra izan dadin sustatzeko estrategia bat zehaztea. 4. Elkarlanean berritzearen aldeko apustua egitea, bultzada nagusi gisa. 5. Teknologia transferitzea, elikagai-enpresei balio erantsia sortzen laguntzeko. 6. Sektorea profesionalizatzearen aldeko apustua egitea. 7. Elikagaigintzak lehen sektorea bultzatzea. Elkarrekiko mendekotasuna eta erlazioa. 8. Tokiko, estatuko eta nazioarteko merkatuetan euskal janari-produktuen presentzia eta salmenta gehitzea. 	Elikagaien Industrien Zuzendaritza	<p>HAZI</p> <p>AZTI</p> <p>EUSKADIKO ELIKAGAIEN KLUSTERRA</p>	EAE	Onartua	<p>Eskualdeko LGPei lotutako estrategia nagusiak:</p> <ol style="list-style-type: none"> 1. ESTRATEGIA. MERKATUAK GARATZEA ETA SUSTATZEA <ul style="list-style-type: none"> - Tokiko eta estatuko merkatuak garatzea eta sustatzea. Euskadin bertako janari-produktuen kontsumoa sustatzea. - Euskadiko janari-produktuen irudia garatzea eta bultzatzea. 2. ESTRATEGIA. ERAGINKORTASUNA BULTZATZEA <ul style="list-style-type: none"> - Euskadiko janari-produktuen horniketa, eraldaketa, logistika eta merkaturatzea eraginkorragoa izan dadin sustatzeko ekimenak bultzatzea. - Ekoizle eta eraldatzaileek haien artean konpromiso egonkorak izan ditzaten erraztea. - Enpresen arteko elkarlanerako ekimenak babestea. 5. ESTRATEGIA. INFORMAZIOA ETA PRESTAKUNTZA <ul style="list-style-type: none"> - Elikagai-enpresentzako informazio-eta prestakuntza-programa espezifikoak. - Elkarren esperientzien berri emateko foroak bultzatzea eta babestea. 	<p>http://www.nasdap.ejgv.euskadi.eus/contenidos/plan_programa_proyecto/pcia/es_def/adjuntos/PCIA_plan.pdf</p>

Planak, programak eta proiektuak	Planaren helburua	Agente sustatzailea	Beste agente batzuk	Lurraldea	Gaur egungo egoera	Eskualdeko LGPen inguruko oharak	Informazio gehiago (dokumentazioaren esteka)
EPE (Egurraren Plan Estrategikoa).	<p>Planteamendu orokorra da egurraren erabilera sustatzea.</p> <p>Helburuak:</p> <ul style="list-style-type: none"> - Egurrari balio gehiago ematea. - Garapena eta dibertsifikazioa. - Lehiatzeko gaitasuna. <p>Kudeatzeko ahalmena indartzea.</p>	<p>Sailburuordetza</p> <p>HAZI</p>	<p>Basogintza elkarteak</p> <p>BaskEgur</p>	EAE	Onartua	<p>EPE berraztertu ondoren, lau lan-arlo nagusi zehaztu dira:</p> <ul style="list-style-type: none"> - Egurraren inguruko publizitate-kanpainak. - Egurra erabiltzeko eta ezagutzeko ekintzak. - Egurrezko produktuak mobilizatzekeo ekintzak. - Beste jarduera batzuk: <ul style="list-style-type: none"> • Behatoki ekonomikoa. • Araudia egokitzekeo azterlanak. • Haziak eta basoen osasuna. • Baso-ziurtagiria. • Biomasa (nahiz eta bere plana baduen). 	<p>http://www.nasdap.ejgv.euskadi.net/r50-4632/es/contenidos/plan_progr_ama_proyecto/plan_madera/es_agripes/plan_madera.html</p>
<p>Itsaslurra!</p> <p>(Landa Euskadi Sarean plataforma).</p>	<p>Sektoreko profesionaleri, landa-eremuetako biztanleeri eta, oro har, herritarrei lehen sektorearen eta landa- eta itsas-ingurunearen gainean Interneten dagoen informazioa gerturatzeko: sarean eremu integratzaile, pizgarri eta bereizi bat sortzea, Euskadiko landa- eta itsasertz-eremua antolatzekeo eta hiri-gizartearekin lotura estutzekeo.</p> <p>Herritarrei sektorearen eta landa- eta itsasertz-eremuaren errealitatea ezagutzera ematea eta gai horren gainean sentsibilizatzea, proiektu, ekimen, agenda, albiste, material eta abarren bitartez. Horietan guztietan, administrazioak sustatutako ekimenez gain, jarduera honetan bat egin nahi duten agenteen ekimenak ere bildu behar dira.</p>	HAZI	Sektoreko beste agente batzuk eta landa-erakundeak (LGE...).	EAE	Martxan	<p>Tresna honek eskatzen du eskualdeetan agenteek (LGEek, adibidez) informazioa etengabe biltzea eta eguneratzea. Halaber, ordea, eskualdeak eredu bihurtuko ditu.</p> <p>1. faseko eremu nagusiak:</p> <ul style="list-style-type: none"> • NIREA: filosofia, enpresen konpromisoak, Nirea proiektuak... • BALIABIDEAK ESKURA, profesionalentzat: ingurunearen direktorioa, web eta aplikazio interesgarriak, prestakuntza-agenda. • DASTATU GURE PRODUKTUAK: ekoizleen katalogoa/mapa, sasoiko egutegia, azoken mapa, on line denden erakusleihoa. • EZAGUTU GURE LURRALDEA, esperientziei eta eskualdeko informazioari lotua: ekitaldien agenda, berriak, ekoizleak, azokak. <p>Bigarren fasean ezinbestekoa da honako jarduera hauek gauzatzea: eskualde-agenteekin lana dinamizatzea, eskualdeetako premia espezifikoeri erantzutekeo (nola agertu,</p>	<p>http://www.nirea.eus/es</p>

Planak, programak eta proiektuak	Planaren helburua	Agente sustatzailea	Beste agente batzuk	Lurraldea	Gaur egungo egoera	Eskualdeko LGPen inguruko oharak	Informazio gehiago (dokumentazioaren esteka)
						zer zerbitzu eskaini, eskualdeko helburuak...); Barne Turismoko Plana osatzea; eskualdeko Nirea proiektuak identifikatzea eta sustatzea; Nirea sarea martxan jartzea; iritzi-foroa martxan jartzea eta elkarlaneko blog bihurtzea...	
NIREA PROGRAMA	<p>Lehen sektorea suspertzea eta euskal landa- eta itsasertz-eremua indartzea.</p> <p>Sektore eta eremu horien garapen iraunkorra sustatzen du eta Euskadiko ekonomia-eta gizarte-sisteman egiten duten ekarpena aintzatestea bultzatzen du.</p> <p>HELBURUAK:</p> <ul style="list-style-type: none"> • Ustiategiaren iraunkortasuna hobetzea. • Ekoizleen lana baloratzea. • Negozio-aukera berriak sortzea. • Euskal gizartearen aintzatespena lortzea. • Tokiko produktuen kontsumoa gehitzea. 	Sailburuordetza HAZI	Sektoreko eta lurraldeko agenteak. Gizarte-agenteak. Helburu berak dituzten agente sustatzaileen sarea dinamizatzen o premia.	EAE	Martxan	<p>LAN-ILDOAK:</p> <ol style="list-style-type: none"> 1. Sektorean diskurtsoa eta estrategia elkarrekin sortzea. 2. Sektorean babesleak erakartzea. 3. Enpesen konpromisoa sustatzea. 4. Proiektuak erraztea. 5. Proiektuak ezagutzera ematea. 6. Gizarte-erantzukidetasuna bultzatzea. 	http://www.nirea.eus/es/nirea
Euskadiko Nekazaritza Ekologikoaren Sustapen Plana.	<p>PERTSONAK: Nekazaritza ekologikoan jendea sartzea.</p> <p>PRODUKTUA: Merkatura bideratutako produktuak garatzea.</p> <p>ERALDAKETA: Produktu ekologikoen eraldatzaileen kopurua gehitzea.</p> <p>MERKATUA: Tokiko nekazaritza ekologikoa EAEko eta kanpoko merkatuetan posizionatzea.</p>	Elikagaien Kalitate eta Industriako Zuzendaritza	ENEK HAZI NEIKER	EAE	Onartua	<p>Hauek dira planteatutako jarduera garrantzitsuenak:</p> <ul style="list-style-type: none"> - Ekoizpen ekologikoko enpresa-ekimeneen kudeaketa tekniko, ekonomiko eta administratiboa babesteko estrategia diseinatzea. Eskualdeko dinamizatzailea / Gaur egungo teknikariak prestatzea. - Ekoizle, eraldatzaile eta kontsumitzaileen on line plataforma bat sortzea, banaketa errazago kudeatzeko. - Laborantzarako lur berriak identifikatzea. - Mahai Teknikoa martxan jartzea. 	

Planak, programak eta proiektuak	Planaren helburua	Agente sustatzailea	Beste agente batzuk	Lurraldea	Gaur egungo egoera	Eskualdeko LGPen inguruko oharak	Informazio gehiago (dokumentazioaren esteka)
						<p>Mahai Teknikoak produktuen ekoizpen- eta eraldaketa-prozesuak hobetzeko ikerketa-ildoak eman behar die lehenetasuna.</p> <ul style="list-style-type: none"> - Ekoizleei aholku ematea, nekazari eta abeltzainekin batera teknikak ikasiz. - Prestakuntza-moduluak diseinatzea. 	
Berrikuntza eta Lankidetzaren Estrategia Bizia	<p>BLEBren helburu nagusia da nekazaritza- eta elikagai-sektorearen eta, oro har, elikagaien balio-katearen lehiatzeko gaitasuna handitzea eta landa- eta itsasertz-eremuaren garapen iraunkorra (soziala, ekonomikoa eta ingurumenarena) sustatzea, berrikuntzaren eta lankidetzaren bitartez. Helburu espezifikoak:</p> <ul style="list-style-type: none"> □ Berritzen duten elikagai-enpresen kopurua gehitzea (berrikuntza teknologikoa eta teknologiaz bestekoa izan daiteke), elikagaien balio-kateko agenteen arteko elkarlana sustatuz. □ Nekazaritza, Arrantza eta Elikadura Politikako Sailburuordetzak sektorerako jarritako plan estrategikoak betetzeko eta/edo Zientzia eta Teknologia Plana egikaritzeko zehaztutako lehenetasunak betetzeko proiektuak garatzea. Alde horretatik, I+G+B gehiago transferitu behar dira. □ Landa-eremuko jarduera ekonomikoan eta enpleguan eragina izatea eta, horretarako, balio-kateko gero eta enpresa 	Elikagaien Kalitate eta Industriako Zuzendaritza (Peli Manterola), Landaren eta Itsasertzaren Garapenerako Zuzendaritzarekin elkarlanean (Elena Gutierrez).	Hazi, Azti, Neiker, Erika eta Innobasque. Horiek guztiak Katiluko kideak dira; Katilu Euskadiko berrikuntza-bitartekari bat da. Horregatik, erakundearen helburua da elkarlanean oinarritutako berrikuntza-prozesuaren faseetan agente anitzeko espazio eta dinamikak sustatzea, sortzea eta erraztea, ideiak ekonomian, gizartean eta/edo ingurumenean eragina	EAE	Estrategia Bizia 2014an diseinatu zen. Lehen faseak 2015. eta 2016. urteak hartuko ditu, eta urteko kudeaketa planen bitartez egikarituko da (berrikuntza -plan bizia).	<p>2015-2016 aldian, estrategia bi ardatz nagusiren inguruan egikarituko da. Hona hemen ardatz horietako jarduerak:</p> <ol style="list-style-type: none"> 1. ardatza. Berrikuntzaren eta lankidetzaren kultura sustatzea. <ul style="list-style-type: none"> • Balio-katean berrikuntzako eta lankidetzako esperientziak ezagutzera ematea eta gizarteratzea. • Jakintza eta esperientziak trukatzeko dinamikak garatzea, proiektuak eta ekimenak aberaste aldera. • Balio-katean eta landa- eta itsasertz-eremuan elkarlanean oinarritutako proiektu berritzaileak gauzatzea erraztea. 2. ardatza. RIS3ko (Euskadiko Espezializazio Adimentsuko Estrategia) "Euskadi osasuntsu izateko elikadura" aukera-nitxoak zabaltzea 2020ko Zientzia, Teknologia eta Berrikuntza Planean. <ul style="list-style-type: none"> • Elikadurako I+G ildo estrategikoak zehaztea. • Lehenetasunak zehaztea eta I+G proiektu estrategikoak aukeratzea. • I+G+B proiektuak garatzea. 	<p>http://www.nasdap.ejgv.euskadi.eus/informacion/estrategia-viva-de-innovacion-y-cooperacion/r50-contevic/es/</p> <p>http://www.nasdap.ejgv.euskadi.eus/contenidos/ayuda_subvencion/kooperazioa/es_def/adjuntos/evic.pdf</p> <p>http://www.nasdap.ejgv.euskadi.eus/informacion/evic-estrategia-viva-de-innovacion-y-cooperacion-para-el-mundo-rural/r50-innovac/es/</p>

Planak, programak eta proiektuak	Planaren helburua	Agente sustatzailea	Beste agente batzuk	Lurraldea	Gaur egungo egoera	Eskualdeko LGPen inguruko oharak	Informazio gehiago (dokumentazioaren esteka)
	txiki eta ekoizle gehiagok berrikuntzako eta lankidetzako dinamika eta proiektuak gauzatu ditzaten erraztea. ☐ Sortutako jakintza kudeatzea eta zabaltzea eta berrikuntza- eta lankidetzak esperientziak ezagutzera ematea eta gizarteratzea.		duren proiektu bihur daitezten.				
Emakume Nekazarien Estatutua.	Nekazaritza-sektorean emakume eta gizonen arteko parekotasunaren printzipioa mamitzea eta emakume nekazariak haien eskubideak benetan gauzatzeko ziurtatzea. Hori, haien autonomia bultzatzeko eta gizartearen, ekonomian eta politikan duten lekua indartzeko, profesionaltasuna, duintasuna eta segurtasuna bermatuta jardun dezaten.	Nekazaritzako Sailburuordetza (Elena Gutierrez)	Nekazarien sindikatuak Euskadiko Udalen Elkartea (EUDEL) Landa Emakumeen Batzordea Emakunde Foru Aldundiak	EAE	Onartua. 8/2015 Legea, urriaren 15ekoa, Emakume Nekazarien Estatutuari buruzkoa	<ul style="list-style-type: none"> - Beste helburu batzuk: <ul style="list-style-type: none"> o Emakumeek nekazaritzaren arloko erabaki-organoetan parte hartzea sustatzea. o Eremu publikoko partaidetzan emakumeek jasaten duten desparekotasunari aurre egitea. Halaber, nekazaritza-sektoreko elkarrekin zuzendaritza-organoetan parte har dezaten sustatzea. o Emakumeen eta gizonen osasun-arloko bereizgarriak kontuan hartzea eta nekazaritza-lanetan emakumeen osasuna ziurtatzeko behar adina neurri hartzea. <p>Tartean dauden gizarte-sektoreak:</p> <ul style="list-style-type: none"> - Nekazaritza-sektorea eta, bereziki, emakume nekazariak. - Euskal sektore publikoko erakundeak. - Nekazaritza-arloan lan egiten duten elkarte eta erakunde profesional, enpresaria eta sindikalak eta beste era batekoak. 	https://www.euskadi.eus/r47-bopvapps/es/p43aBOPVWebW ar/VerParalelo.do?cd2015004419

Planak, programak eta proiektuak	Planaren helburua	Agente sustatzailea	Beste agente batzuk	Lurraldea	Gaur egungo egoera	Eskualdeko LGPen inguruko oharak	Informazio gehiago (dokumentazioaren esteka)
Emakumeen eta gizonen parekotasunaren aldeko programa-dokumentua. X. legealdia.	Ekonomiaren Garapen eta Lehiakortasun Sailaren jardueran emakumeen eta gizonen parekotasunari buruzko 4/2005 Legeko betebeharrak sartzea.	Ekonomiaren Garapen eta Lehiakortasun Saila		EAE	Onartua	Legealdi-dokumentu hori urteko planetan antolatzen da. 2016an, gainera, Emakume Nekazarien Estatutuko edukia Saileko jardueran integratuko da. Hazi eta LGEak.	Informazio gehiago: María Luisa Múgica Reclusa Emakumeen eta Gizonen Berdintasun Arloko teknikaria Ekonomiaren Garapen eta Lehiakortasun Saila Telefonoa: 945018222
SASOIKAKO LANAREN PLANA	Sasoikako Lanaren Arretarako 2013-2016 III. Plan Integralaren helburu orokorra da sasoikako lanaren inguruan sortutako premiei erantzuteko jarduerak antolatzea, modu koherente eta koordinatuan.	Eusko Jaurlaritza Ekonomiaren Garapen eta Lehiakortasun Saila Landaren eta Itsasertzaren Garapeneko eta Europar Politiketako Zuzendaritza	Erakunde arteko mahaia. Mahaiburua Ekonomiaren Garapen eta Lehiakortasun Saila izango da, eta kideak honako hauek: Enplegu eta Gizarte Politiketako Saila, Arabako Foru Aldundia, Bizkaiko Foru Aldundia, Gipuzkoako Foru Aldundia, Euskadiko Udalen Elkartea (EUDEL), Arabako Errioxako kuadrilla, Gobernuaren	EAE	Finkatua Sasoikako Lanaren 3. Plana	Hiru arlo nagusi: - Kontratazio-baldintzak hobetzea. - Ostatu hartzea. - Sasoikako langileekin lotura duten adingabeentzako arreta.	http://www.nasdap.ejgv.euskadi.eus/r50-7393/es/contenidos/plan_programa_proyecto/3_plan_trabajo_temporero/es_agripes/3_plan_trabajo_temporero.html

Planak, programak eta proiektuak	Planaren helburua	Agente sustatzailea	Beste agente batzuk	Lurraldea	Gaur egungo egoera	Eskualdeko LGPen inguruko oharak	Informazio gehiago (dokumentazioaren esteka)
			Ordezkaritza Araban, UAGA eta Caritas.				
EUSKADIKO LANDA GARAPENERAKO PROGRAMA 2015-2020	EAEn landa garapeneraren estrategiak eta lehentasunak zehaztea eta finantza-laguntzarako neurri egokiak hartzea, ezarritako esparru estrategikoari erantzuteko.	Landaren eta Itsasertzaren Garapenerako eta Europar Politiketako Zuzendaritza	Instituzionalak: Eusko Jaurlaritzako eta Foru Aldundietako beste zuzendaritza batzuk Orokorrak: landutako sektore eta arloak ordezkatzen dituzten agenteak	EAE	Onartua Dagozkion dekretu eta aginduak prestatzen	2015-2020 aldiko LGP aplikatzei eratorritako laguntzei buruzko dekretuak dira EAEko landa-eremuetan eskualdeko LGPei jarraikiz gauzatu beharreko jarduerak finantzatzeko bide nagusiak. Eskualdeko LGPak esparru estrategikoak dira, eta EUSKADIKO LGP 2015-2020 eskualdeko programa horiek gauzatzeko laguntzeko finantza-tresnak. Alde horretatik, hauek dira eskualdeko LGPein zerikusi gehien duten neurriak: <ul style="list-style-type: none"> ▪ N01: Jakintza eta informazioa transferitzeko jarduerak (14. artikulua). ▪ N04.2: Nekazaritzako produktuak eraldatzeko, merkaturatzeko eta garatzeko inbertsioak egiteko laguntza. ▪ N06: Nekazaritza- eta enpresa-ustategien garapena (19. artikulua). ▪ N11: Nekazaritza ekologikoa (29. artikulua). ▪ N19: LEADER-en tokian tokiko garapenerako laguntza (LGP, landa-garapen partizipatiboa) (35. artikulua). ▪ N16: Lankidetzak (35. artikulua). 	http://www.nasdap.ejgv.euskadi.eus/r50-pdr2020/es/contenidos/informacion/pdr2020_intro/es_agripes/pdr2020_intro.html

6.6. Adierazleen definizioa

Atal honetan helburuak (helburu orokorrak, zeharkako helburuak eta arlo estrategiko bakoitzeko helburu espezifikoak) zenbateraino betetzen diren neurtzeko aukeratutako adierazle guztiei buruzko informazioa jaso dugu.

HELBURU OROKORREI LOTUTAKO ADIERAZLEAK

HELBURUAK	ADIERAZLEAK	UNITATEA	ITURRIA	HASIERAKO BALIOARI DAGOKION URTEA	OHARRAK
<ul style="list-style-type: none"> Lehen sektorean oinarritutako aktibitate ekonomikoa garatu. Ustiapenen errentagarritasuna handitzen lagunduz. 	<ul style="list-style-type: none"> Nekazal ustiategi kopurua (PAC dirulaguntza erregistroa). 	Ustiategi kopurua	NPBren laguntzen administrazio-erregistro		
	<ul style="list-style-type: none"> Nekazaritza Balio erantsi brutoa 	€	Lehen sektoreko ekonomia kontuak.	2013	Nekazaritza, arrantza eta elikadura politiken sailburuordetzako estatistika organoa.
<ul style="list-style-type: none"> Bertoko baliabideen barne kudeaketa bultzatu. 	<ul style="list-style-type: none"> Martxan jarritako ekintza kopurua 	Kopurua			
<ul style="list-style-type: none"> Turismo sektoreak eskualdeko ekonomian daukan pisu ekonomikoa gehitu, eskualdean turismoa sustatuz. 	<ul style="list-style-type: none"> Landa eremuko ostatueta plaza kopurua. 	%	Turismo Behatokia	2015	
	<ul style="list-style-type: none"> Aktibitate adar bakoitzeko langabezi kopurua (komertzio eta ostalaritzan) 	Langabezi kopurua		Lanbide	

<ul style="list-style-type: none"> Enpresen lehiakortasunean eraginez, jarduera berriak eta jasangarriak sustatu. Ekintzaitza sustatu eta enplegua sortu. 	<ul style="list-style-type: none"> Lagundutako ekintzaile kopurua. 	Kopurua	LGA		
	<ul style="list-style-type: none"> Lagundutako enpresa kopurua. 	Kopurua	LGA		
<ul style="list-style-type: none"> Bizi kalitatea bermatu 	<ul style="list-style-type: none"> Lagundutako proiektu kopurua 	Kopurua	LGA		

ZEHARKAKO ARDATZEKIN ZERIKUSIA DUTEN ADIERAZLEAK

- GENEROA

ADIERAZLEA		ITURRIA	HASIERAKO BALIOARI DAGOKION URTEA
• Udalbatzen antolamendua sexuaren arabera		EUDEL	2015
• LGEko Zuzendaritza Batzordearen antolamendua sexuaren arabera		LGE	2015 / 2016
AURKIBIDEA	DEFINIZIOA	KALKULUA	INTERPRETATIOA
Kontzentrazio-indizea	Sexu-taldeari dagokion portzentajea edo sexu barruko portzentajea (bi sexuak bereizita).	Kategoria bateko emakume-kopurua / Emakume guztiak Kategoria bateko gizon-kopurua / Gizon guztiak	Sexu bakoitza aldagai baten arabera nola banatzen den neurtzen du (Udalbatzak / Zuzendaritza Batzordeak), eskualde bakoitzean, Euskadi osoarekin alderatuta.
Feminizazio-indizea	Emakumeen ordezkartza, gizonekin alderatuta, aldagai baten kategorian.	Emakume-kopurua / Gizon-kopurua	Gizon bakoitzeko x emakume daude. 1 zenbakiak esan nahi du ordezkartza parekoa dela. balioa <1 bada: emakumeek ordezkari gutxiago dituzte. balioa >1 bada: feminizazioa.
Genero-arraila	Gizonen eta emakumeen tasen arteko aldea aldagai baten kategorian	Emakumeen tasa – Gizonen tasa *Tasa hau da: Emakumeen edo gizonen kopurua kategoria batean / kategoria horretako kopuru osoa x 100	Arraila zenbat eta txikiagoa izan, parekotasuna orduan eta hurbilago egongo da. Balio negatiboak: adierazten dute aldea gizonen aldekoa dela.

- IRAUNKORTASUNA

HELBURUAK	ADIERAZLEAK	UNITATEA	ITURRIA	HASIERAKO BALIOARI DAGOKION URTEA	OHARRAK
<ul style="list-style-type: none"> Energia aldetik iraunkorrek diren ekimenak sustatzea 	<ul style="list-style-type: none"> Energia aurrezteko helburu duten ekimen publiko berrien kopurua 	Ekimen-kopurua	LGE	-	Jarduerak LGP aplikatzen hasi zenetik kontatzen dira, hau da, 2016tik
	<ul style="list-style-type: none"> Energia berriztagarriak erabiltzea helburu duten ekimen publiko berrien kopurua 	Ekimen-kopurua	LGE	-	Jarduerak LGP aplikatzen hasi zenetik kontatzen dira, hau da, 2016tik
<ul style="list-style-type: none"> Erakundeen konpromisoa iraunkortasunarekin 	<ul style="list-style-type: none"> Tokiko Agenda 21 martxan duten udalen % 	%	LGE	2015	
	<ul style="list-style-type: none"> Kontratazio-agirietan "erosketa berdeko" irizpideak aplikatzen dituzten erakunde instituzionalen % 	%	LGE	2015	
<ul style="list-style-type: none"> Gizartearen partaidetza eskualdeko LGPn 	<ul style="list-style-type: none"> Eskualdeko LGP gizarteratzeko ekintza-kopurua (informazioa edo partaidetza) 	Jarduera-kopurua	LGE	-	Jarduerak LGP aplikatzen hasi zenetik kontatzen dira, hau da, 2016tik
	<ul style="list-style-type: none"> Sentsibilizazio-ekintza horietako bertaratu/partaide kopurua 	Bertaratu/partaide kopurua	LGE	-	Jarduerak LGP aplikatzen hasi zenetik kontatzen dira, hau da, 2016tik

- LANKIDETZA

HELBURUAK	ADIERAZLEAK	UNITATEA	ITURRIA	HASIERAKO BALIOARI DAGOKION URTEA	OHARRAK
<ul style="list-style-type: none"> • Landa-eremuen eta landa-garapenerako eragileen arteko sinergiak eta aliantzak gehitzea 	<ul style="list-style-type: none"> ○ Energia aurrezteko helburu duten ekimen publiko berrien kopurua 	Ekimen-kopurua	LGE	-	Jarduerak LGP aplikatzen hasi zenetik kontatzen dira, hau da, 2016tik
	<ul style="list-style-type: none"> ○ Energia berriztagarriak erabiltzea helburu duten ekimen publiko berrien kopurua 	Ekimen-kopurua	LGE	-	Jarduerak LGP aplikatzen hasi zenetik kontatzen dira, hau da, 2016tik

ARLO ESTRATEGIKOEEI LOTUTAKO INDIKADOREAK

- **ARLO ESTRATEGIKOAK: LEHEN SEKTorea - BERTOKO PRODUKTUAK.** Lehen sektore ekintzailea, berritzailea, aktiboa eta partehartzailea; profesionalagoa eta dibertsifikatua, gazteen erreleboarekin, jarduera mistoa baloratzen duena, abeltzaintza nahiz nekazaritza ekologikoa sustatuz, beti ere kudeaketa jasangarria ardatz hartzen duena.

HELBURUAK	INDIKADOREA	UNITATEA	ITURRIA	LEHEN BALOREAREN URTEA	OHARRAK
<ul style="list-style-type: none"> • Ustiapenetan belaunaldi ERRELEBOA eta GAZTEAK erakartzeko egitasmoak sustatu. 	<ul style="list-style-type: none"> ○ Nekazal enplegua. 	Enplegu kopurua	Jarduera ekonomikoen direktoria (Eustat)	2013	
	<ul style="list-style-type: none"> ○ Gaztenek programari esker lehen sektorean hasi direnak. 	Pertsona kopurua	LGA	2015	
<ul style="list-style-type: none"> • LUR beharraren auzia landu behar da nekazaritza zein abeltzaintza sektoreetan. Lurren kudeaketa egokia gauzatu, profesionalen eskuragarri jarri. 	<ul style="list-style-type: none"> ○ Lur bankuko programan sartutako hektarea kopuru berria. 	Ha	LGA	2016	Datuak LGPak martxan jartzen direnetik aurrera zenbatuko dira,
<ul style="list-style-type: none"> • Eskualdeko BASOKO LURREN errentagarritasun ekonomikoa, eta 	<ul style="list-style-type: none"> ○ Martxan jarritako ekintza kopurua 	Ekintza kopurua	LGA	2016	Datuak LGPak martxan jartzen direnetik aurrera zenbatuko dira,

jasangarritasuna bermatu.	<ul style="list-style-type: none"> ○ Martxan jarritako Biomasa kopurua. 	Proiektu kopurua	LGA	2016	Datuak LGPak martxan jartzen direnetik aurrera zenbatuko dira,
<ul style="list-style-type: none"> • BERTOKO PRODUKTUEN KONTSUMOA sustatu (km 0) 	<ul style="list-style-type: none"> ○ Martxan jarritako ekintza kopurua 	Ekintza kopurua	LGA	2015	
	<ul style="list-style-type: none"> ○ Eskualdeko ekoizleengan bertako kontsumo programen eragin ekonomikoa (€) 				
<ul style="list-style-type: none"> • Bertoko produktuentzako ERALDAKETA bultzatu. 	<ul style="list-style-type: none"> ○ Eraldaketa prozesuak dituzten ustiapen kopurua (DIRAE) 	Ustiapen kopurua	Jarduera ekonomikoen direktoria (Eustat)	2013	
<ul style="list-style-type: none"> • Dibertsifikazio eta merkaturatzea hobetu. 	<ul style="list-style-type: none"> ○ Martxan jarritako ekintza kopurua 	Ekintza kopurua	LGA		Datuak LGPak martxan jartzen direnetik aurrera zenbatuko dira,

- ARLO ESTRATEGIKOAK: AUTOGESTIOAN oinarritutako eskualdea izatea. Elkarlana eta barne baliabideak kudeatzeko gai izango den eskualdea, bertoko bizilagun zein enpresen onurarako.

HELBURUAK	INDIKADOREA	UNITATEA	ITURRIA	LEHEN BALOREAREN URTEA	OHARRAK
<ul style="list-style-type: none"> • Elkarlanaren kultura indartu, eta lan filosofiatzat hartu sektore guztietan. Sektoreen artean ere elkarlanaren kultura bultzatu. 	<ul style="list-style-type: none"> ○ Elkarlanean garatutako proiektu kopurua. 	Proiektu kopurua	LGA	2016	Datuak LGPak martxan jartzen direnetik aurrera zenbatuko dira,
	<ul style="list-style-type: none"> ○ Eskualde mailako naiz gaindiko bisioarekin garatutako proiektuak. 	Proiektu kopurua	LGA	2016	Datuak LGPak martxan jartzen direnetik aurrera zenbatuko dira,
<ul style="list-style-type: none"> • LGA landa eremuko garapenerako gaietan BIDELAGUN izatea. Eskualdeko eragileok gure arteko lankidetzan bidelagun izatea. 	<ul style="list-style-type: none"> ○ % LGAetik bideratutako erakunde ezberdinetako diru-laguntza programetarik lagundutako proiektu kopurua. 	%	LGA	2016	Datuak LGPak martxan jartzen direnetik aurrera zenbatuko dira,
<ul style="list-style-type: none"> • Autogestioan oinarritutako proiektuak bultzatu 	<ul style="list-style-type: none"> ○ o Martxan jarritako proiektu kopurua. 	Proiektu kopurua	LGA	2016	Datuak LGPak martxan jartzen direnetik aurrera zenbatuko dira,
<ul style="list-style-type: none"> • LGA helburu berrietara egokitu 	<ul style="list-style-type: none"> ○ LGPa garatzeko martxan jarritako talde kopurua 	Talde kopurua	LGA	2016	Datuak LGPak martxan jartzen direnetik aurrera zenbatuko dira,

- ARLO ESTRATEGIKOA: BERTOKO EKONOMIAN OINARRITUTAKO aktibitate ekonomiko DINAMIKOA DUEN ESKUALDEA NON TURISMO SEKTOREA arduratsua eta jasangarria den

HELBURUAK	INDIKADOREA	UNITATEA	ITURRIA	LEHEN BALOREAREN URTEA	OHARRAK
<ul style="list-style-type: none"> • Turismoan, elkarlana martxan jarri eta funtzionamendu egokia bat izatea. 	<ul style="list-style-type: none"> ○ Koordinazio gunea sortzea. 	Bai/EZ	LGA	2016	
<ul style="list-style-type: none"> • Bisitarien kopurua modu jasangarri batean handitu. 	<ul style="list-style-type: none"> ○ Turismo Bulegoetako bistari kopurua. 	Bisitari kopurua	LGA	2016	
<ul style="list-style-type: none"> • Ekintzailtza eta barnekintzailtza sustatu. 	<ul style="list-style-type: none"> ○ Lagundutako ekintzaile kopurua. 	Kopurua	LGA	2016	Datuak LGPak martxan jartzen direnetik aurrera zenbatuko dira,
	<ul style="list-style-type: none"> ○ Lagundutako enpresa kopurua. 	Kopurua	LGA	2016	Datuak LGPak martxan jartzen direnetik aurrera zenbatuko dira,
<ul style="list-style-type: none"> • Enpresen garapena eta lehiakortasuna uztartu, eta bultzatu. 	<ul style="list-style-type: none"> ○ Diru-laguntza programetatik bideratutako proiektu kopurua. 	Proiektu kopurua	LGA	2016	Datuak LGPak martxan jartzen direnetik aurrera zenbatuko dira,
<ul style="list-style-type: none"> • Ondare material naiz inmateriala (kultura, hizkuntza, etab.) erabili ekonomia garatzeko. 	<ul style="list-style-type: none"> ○ Martxan jarritako ekintza kopurua. 	Proiektu kopurua	LGA	2016	Datuak LGPak martxan jartzen direnetik aurrera zenbatuko dira,

- ARLO ESTRATEGIKOA: OINARRIZKO AZPIEGITURAK ETA ZERBITZUAK dituen landa eremua izatea, eskualde kohesionatu batean, non bizi kalitatea bermaturik egongo dena.

HELBURUAK	INDIKADOREA	UNITATEA	ITURRIA	LEHEN BALOREAREN URTEA	OHARRAK
<ul style="list-style-type: none"> • Oinarrizko zerbitzuak eta azpiegiturak garatu 	<ul style="list-style-type: none"> ○ Martxan jarritako proiektuak 	Kopurua	LGA	-	Datuak LGPak martxan jartzen direnetik aurrera zenbatuko dira,
<ul style="list-style-type: none"> • Ondare (materia, immateriala, paisaia) identifikatu, gorde eta zabaldu. 	<ul style="list-style-type: none"> ○ Martxan jarritako proiektuak 	Kopurua	LGA		Datuak LGPak martxan jartzen direnetik aurrera zenbatuko dira,