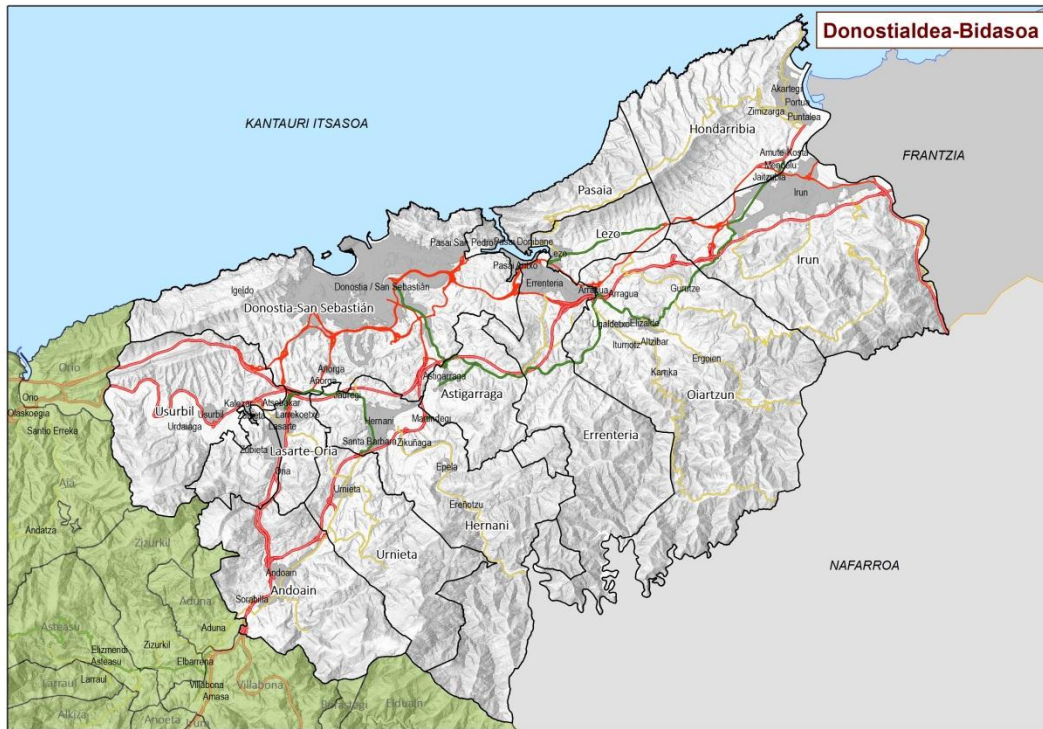




**DONOSTIALDEA  
BIDASOA**

**ESKUALDEKO LANDA GARAPEN  
PROGRAMA 2015-2020**



*Behemendi LGE | Hazi | Eusko Jaurlaritz*

## AURKIBIDEA

### 1. SARRERA

- 1.1. Zer da LGP
- 1.2. Zertarako prestatu dugu LGP
- 1.3. Zergatik eguneratzen da orain
- 1.4. LGPren esparrua: landa-eremuak

### 2. TESTUINGURUA

- 2.1. Aurreko LGPren ebaluazioa: ondorioak
- 2.2. EAEko Landa-Garapenaren ildoak

### 3. METODOLOGIA

- 3.1. LGPk prestatzeko metodologia
  - 3.1.1 Prozesua antolatu eta abian jartzea
  - 3.1.2 Egoeraren diagnostikoa
  - 3.1.3 Estrategia zehaztea: eskualdeko esparru estrategikoa
  - 3.1.4 Lankidetzak-ekimenak
  - 3.1.5 Prozesuaren mapa
- 3.2. Garatzeko metodologia

### 4. ABIAPUNTUKO DIAGNOSTIKOA

- 4.1. AMIA eguneratua.
- 4.2. Balio diferentziala.
- 4.3. Garapenerako oztopoak

### 5. ESPARRU ESTRATEGIKOA

- 5.1. Mapa estrategikoa
- 5.2. Arlokako fitxak

### 6. ERANSKINAK

- 6.1. Landatasun mailak
- 6.2. Urteko Kudeaketa Planaren eredia
- 6.3. Dokumentua egiten parte hartu duen eragile-sarea
- 6.4. Eskualdeko plan eta programak
- 6.5. Eskualde gaineko plan eta programak
- 6.6. Adierazleen definizioak

## 1. SARRERA

**Landa Garapenerako Programa (LGP)** berria eguneratu eta zehazteko **Donostialdea-Bidasoan** burutu den hausnarketa eta prestaketa-prozesuaren azken emaitzak biltzen ditu agiri honek. **Behemendi Landa Garapenerako Elkartek (LGE)** zuzendu du prozesua, **Haziren** eta **Eusko Jaurlaritzaren** babesarekin eta laguntzarekin.

### 1.1. Zer da LGP

**Plangintza estrategikorako** eta kudeaketa iraunkorrerako tresna bat da, **Euskadiko landa-ingurunearen garapenerako 10/1998 Legean** (lurraldeko funtzio-aniztasuna eta oreka zaintzeko sortua) jatorria duena. Bertan jasotzen denez "... Bereziki Euskal Herriko Landa ingurunea garatzera orientatzen diren politikek landa ingurunearen garapenerako programen forma hartuko dute

Eskualdeko landa-ingurunearen antolamendua eta kudeaketa iraunkorra egiteko tresna da LGP agiria. Asmo hori burutzeko, ezinbestekoa da tartean diren eragile guztien inplikazioa eta konpromisoa, egun dauden baliabideak egoki erabiltzea, eta eskualdearen garapen integralik onena bermatzera bideratutako estrategia eta ekimen zehatzak lantzea.

### 1.2. Zertarako prestatu dugu LGP

Eskualde bakoitzeko landa-inguruneen garapenean lagundu nahi duten erakunde, administrazio eta pertsona guztiek (era guztietako baliabideekin: ekonomikoak, giza baliabideak, instalazioak...):

- Argi izan dezaten zein diren landa-inguruneetako beharrei eta kezkei erantzuteko eskualde bakoitzean identifikatutako apustu nagusiak.
- Dinamizaziorako tresna komun bat izan dezaten, programan jasotako jarduerak abian jartzea bizkortzeko eta bermatzeko.
- Lanerako oinarrizko dokumentua izan dezaten, landa-garapenaren alde lan egiten duten erakunde eta administrazio orotan.

Honako hau lortu nahi dugu LGPren bidez:

- Pertsonen eta erakundeen inplikazioa eta konpromisoa euren eskualdearen garapenarekin.
- Eskualdean eta eskualdez gaindi, balioa sortzeko prozesuak arintzea.
- Kooperazio-ekimenak sortu, bultzatu eta garatzeko ohitura sortzea.
- Landa-garapen aktiboa eta dinamikoa ekarriko duten eremuak eskaintzea.
- Eskualdeen landa-garapenerako estrategiak egituratzea, landa-garapenerako elkarten (LGE) bidez.
- Landa-eremuan aritzen diren administrazioen arteko koordinazioa hobetzea, batzuen eta besteen politikak zehaztu eta burutzerakoan.
- Landa Garapenerako Euskal Sarea berreskuratu eta indartzea, EAE osoan landa-garapenerako estrategiak garatu eta sortzeko.

### 1.3. Zergatik eguneratzen da orain

Landa-garapenerako programak eguneratzeko beharra dago, arrazoi hauek direla-eta:

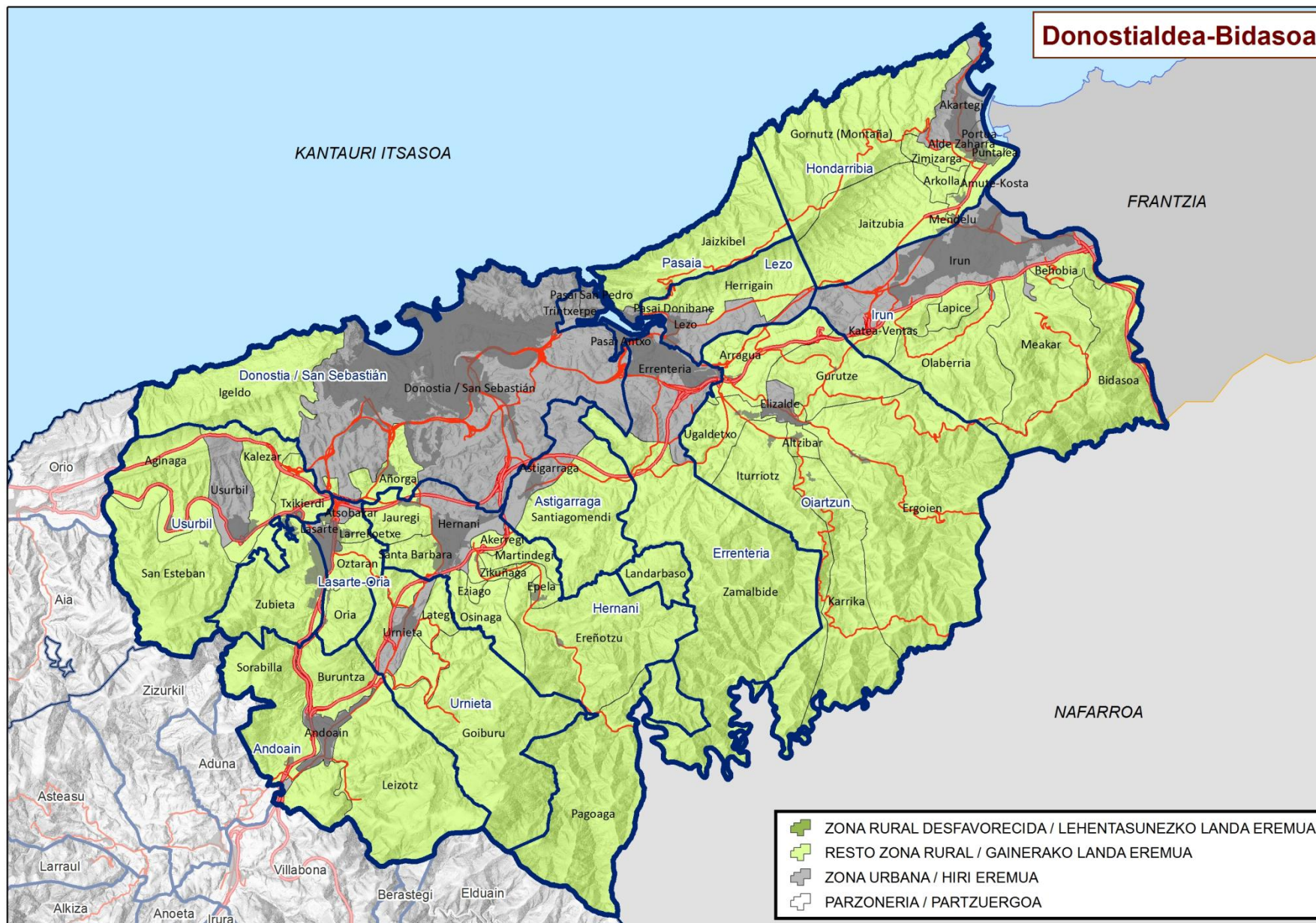
- a) **Aurreko LGPk 2007an prestatu ziren**, eta ordutik hona aldaketa handiak izan dira landa-eremuetako biztanleriari eta sozioekonomiari lotutako dinamiketan. Hala, arazo eta gabeziak batzuk gaindituta daude gaur egun; beste batzuk konpondu ahal izateko apustu serioa eta egituratua behar da oraindik ere, eta inguruneari lotutako garapen-aukera eta mehatxu berriak ere sortu dira. Horren adibidea da, esaterako, gaur egun bizi dugun krisia, zeharo baldintzatu baitu garapen sozioekonomiko orokorra eta, bereziki, landa-eremuarena. Horregatik guztiagatik, premiazkoa da gaur egungo egoerari buruzko hausnarketa egitea, gero landa-garapenerako gidalerroak zehazten jarraitzeko.
- b) Prozesu hori bat dator denboran landa-garapenari lotutako dekretu berriak dakartzan **Europako Finantza Esparruko 2015-2020 aldirako Landa Garapen Iraunkorrerako Programarekin**. Apropos bilatu dugun aldiberekotasun horren bidez, koherentzia handiagoa eman nahi diegu landa-garapenerako plangintza eta tresnei.
- e) Izan ere, **LGPK aldi berean eguneratu dira EAEko 18 landa-eskualdeetan**. Horri esker, burutu beharreko prozesuak era koordinatuagoan, integratuagoan eta koherenteagoan kudeatu ahal izango dira, eta lankidetzak-estrategiak identifikatu eta txertatzeko aukera egongo da. Gai erkideei batera helduz, eraginkortasun handiagoa lortuko dugu; irismen, kalitate eta efizientzia handiagoko irtenbideak ahalbidetuko ditugu; eta inplikaturako sailen arteko ardura-kidetasuna bultzatuko dugu. Izan ere, horrela jokatuz, sail bakoitzak gure landa-eremuetarako dituen programak eta politikak egungo errealitatera eta etorkizuneko ikuspegira egokitu ahal izango dira.
- f) Eguneratze-prozesu honen emaitzak, LGP 2015-2020 berrian jasotako ildo estrategikoekin batera, Eusko Jaurlaritzako Ekonomiaren Garapen eta Lehiakortasun Sailaren **erreferentziak izango dira, landa-inguruneetako laguntza-politikak zuzentzeko garaian**.

### 1.4. LGPren esparrua: landa-eremuak

Landa-izaera handiena duten eremuak bereiztearren, eta 2015-2020 aldirako Euskadiko Landa Garapenerako Programan (FEADER) zehaztutako irizpideak oinarri hartuta, EAEn hiru eremu bereizi dira: zailtasun bereziko zonaldea, landa-eremua eta hiri-eremua.

Ondoko mapan ikusten dira zona horiek berezitatea.

Eskualdeko LGP honen jarduera-esparrua landa-eremuak dira nagusiki. Halere, kontuan hartu behar da hiru eremuen artean sinergiak eta loturak daudela.



## 2. TESTUINGURUA

### 2.1. Aurreko LGPren ebaluazioa: ondorioak

Hiriguneetan lur eskasiak egindako presioak eskualdeko landa eremuetan populazio finkatzea lortu du. Ildo horretan, gazteen establimentuak populazio horri ematen dioten gizarte dinamismoa dauka alde positibo bezala. Landa izaera duten auzoetan aipatutakoa ez da betetzen eta populazioaren jaitsiera eman da<sup>1</sup> (Hernaniko Pagoaga %-28,13; Oiartzungo Ergoien %-18,41 eta Andoaingo Goiburu %-8,13).

Populazio jaitsiera gelditzeko landa auzoen bizi kalitatea bermatzea eta gune horien dinamizatzen laguntzea izan da erabilitako estrategia. Horretarako zerbitzu sozialak (hirugarren adinentzakoak, garraio zerbitzuak, ...) eskaini dira eta oso harrera ona izan dute. Hemendik aurrera landa auzo horien dinamizazioa berreskuratu beharko da. Beste erronka bat izan daiteke bertako jendea bertan geratzea eta hori lortzeko ezinbestekoa ikusten da hirigintza-plangintzan hainbat aldaketa bultzatzea teiltatu berdinen azpian etxebizitza bat baino gehiago egiteko aukera izateko.

Ekonomia aldetik, sektore ekonomiko gehienak krisiaren ondorioak jasaten ari dira, hirugarren sektorea baino ez dira libratzen, nahiz eta establezimendu kopurua gutxitu den, enpleguak, era orokorrean, igo dira. Honen inguruan, Beterriko lehenengo sektoreak Gipuzkoako lehenengo sektorearen enpleguaren %41 biltzen du. Langabezi tasa altuenak dituzten udalerriek industria gehien izan dutenak dira, kontran, hain industrialak ez direnek hobeto jokatu dute, horien artean Oiartzun (%8,49) eta Hondarribia (%8,92). Landa eremuarekin bat datozen jardura ekonomikoak (nekazal turismoa, artisautza, aisia, ...) lagundu beharko dira eskualdeko ekonomia dinamizatzen.

Beterriko lehenengo sektoreari buruz daukagun irudiak ez du bat egiten datuekin. Adibidez, Nekazaritzako Azalera Erabilgarriak (NAE) eskualdeko azalaren %35 eta Gipuzkoako NAEKO %22,59 suposatzen du. NAE gehiago ez galtzea eta eskualdeak duen nekazaritzako lur onak mantentzea edo berreskuratzea estrategikoa izango da hurrengo epealdian.

Nahiz eta azken urteetan ustiategi kopurua gutxitu egin den, Gipuzkoako PAC diru-laguntzak jasotzen dituzten ustiategiaren %19,27 eta EAE-koen % 7,93 Beterri daude kokatuta; eta Gipuzkoako SITRANen (Sistema Integral de Trazabilidad Animal) erregistratutako abereen ustiategiaren %24 kokatzen dira eskualde honetan. Hain garrantzitsua den sektore hau, aurreko Landa Garapen Programan oso kontuan hartu da eta nekazaritza jardueraren garapenaren ardatzaren barruan hainbat ekimen egin dira gazteentzako nekazaritzako lurak eskuragarri jartzen (lur-bankua dinamizatzen, agroaldeak martxan jartzen, ...) eta sektorearentzako zerbitzuak eskaintzen. Hurrengo urteetarako erronka, alde batetik, azken garaian gazteen inkorporazioa ematen ari den ikusita, hauen inkorporaziorako lurren eskuragarritasuna lortzea izango da. Beste aldetik, Beterriko nekazaritzaren lehiakortasun mailari eustea eta indartzea; eta estrategikoak diren sektore berriak sortzea (txakolindegiak, ...) izango dugu helburu.

Eskualdeak zerbitzuen eskaera beteta duen arren, landa eremuetatik baliabide horietara ailegatzeko garraio zerbitzua ezinbestekoa da eta oso baloratuta dago landa eremuetako biztanleen artean; hori dela eta, zerbitzu horiek eskaintzen jarraitu behar da hurrengo urteetan.

Eskualdeak 6.912,93 Ha ditu Natur Gune Babestuetan (eskualdeko azalera guztiaren %19,18) Leizaran ibaiaren Biotopo eta Aiako Harria Parke Naturalaren artean banatuta. Txingudiko

<sup>1</sup> Landa-eremuetako eta hiri-eremuetako datuak zehaztu eta bereizteko, datu demografikoei dagokienez, G1 eta G8 bitarteko landa-izaera duten entitateei buruzko datuen batukaria hartu da aintzat; eta gainerako datuei dagokienez, berriz, G1 eta G8 bitarteko landa-izaera duten udalerrri guztietako datuen batukaria (2007-2014 aldiko landa-izaeraren graduen sailkapena kontuan hartuta).

nazioarteko interesa duen Ramsar hezegunea era badago. Gainera, Natura 2000 Sarearen barne 9.840,05 Ha izendatu dira (azalaren %27,28). Horrek kontrastatzen du eskualdeko azalaren laurden bat artifizializatuta dagoen datuarekin. Dauden natur baliabide horiek balorean jarri ezagutzeko aukera ematen eta turismoaren eskaintza orokorren sartzan, “Donostia Rural” eskaintza osatuz.

## 2.2. EAEko landa-garapenaren ildoak

Eskualdeetako 2015-2020 aldirako LGPk prestatzeko prozesua ahaleginak biltzearen premiatik abiarazi da hasiera-hasieratik. Horrela jokatzuz, EAE osoan lehentasunezkoak eta interes erkidekoak diren esparruak identifikatzen dira eta, ondoren, esparru orokor horiek eskualde bakoitzera egokitzeko aukera dago, bakoitzaren berezitasunak eta aukerak nabarmenduta.

Ildo horretan, Eusko Jaurlaritzako Nekazaritza, Arrantza eta Ingurumen Politikako Sailburuordetzak honako gidalerro estrategiko hauek zehaztu ditu EAEn landa-garapena bideratzeko esparru orokor gisa:

- Sustapen ekonomikoa
- Gizarte-dinamikak
- Biztanleentzako zerbitzuak
- Berrikuntzako eta lankidetzako dinamikak sortzea

Gidalerro horiek Sailburuordetzaren helburu estrategikoen arabera prestatu dira, eskualdeetako LGPk Sailburuordetzak bultzatutako beste plan eta programa batzuekin bateratzeko eta lerratze asmoz.

Helburu horien artean, esparru estrategiko honen oinarrian daudenak azpimarratu nahi ditugu. Hau da:

1. Ekoizpen-sektorearen lehiakortasuna eta nekazaritzako elikagaien katean duen eginkizuna indartzea, balio erantsia areagotzeko helburuz. Eta horretarako:
  - a. Enpresen arteko lankidetzak indartuko da landa-eremuko sare eta elkarten bidez.
  - b. Tokiko produktuei eta Euskadi markari lotutako nekazaritzako elikagaien industria babestuko da, jatorri-izendapenaren bidez, kalitatearen berme izan dadin.
  - d. Merkataritza-kanal laburrak eta hurbileko ekimenak sustatuko dira.
2. Enpresa-jarduera berriak bultzatzea, enplegua sortzeko, biztanleria tokian bertan finkatzeko, eta nekazaritza- eta arrantza-eremuak suspertzeko, tradizioan eta egiten jakitean oinarrituta.
3. Landa-eremuaren lehiakortasunean eragiten duten egiturazko defizitak zuzentzea eta herritarrentzako zerbitzuak hobetzea. Eta, horretarako:
  - a. Belaunaldi-ordezkapena bultzatuko da.
  - b. Landa-eremuko eta itsasertzeko azpiegiturak hobetuko dira.
  - d. Sektoreko eta landa-eremuko gobernantza hobetuko da.
4. Garatu beharreko politiketan genero-ikuspegia txertatzea.

Helburu eta gidalerro estrategiko horien bidez, eskualde bakoitzeko inputak hobeto aprobetxatu nahi ditugu, landa-garapenerako programak ahalik eta eraginkorrenak izateko. Izan ere, horrela eskuratu ahal izango ditugu LGP bakoitzean planteatutako etorkizuneko ikuspegira hurbilaraziko gaituzten emaitzak.

## 3. METODOLOGIA

### 3.1. LGPk prestatzeko metodologia

LGPk prestatzeko prozesua era koordinatuan burutu dugu 18 eskualdeetan, eta lan bateratua erabili dugu metodologiatzat. Horretarako, kontuan hartu ditugu aurreko LGPk diseinatzeko esperientzia eta egindako lan-saioetan bildutako ekarpenak, betiere gaur egungo beharrianetara egokitutako metodologia eskuratze aldera.

Eskualdeetako LGPk prestatzeko hiru fase bereizi ditugu:

- Prozesua antolatu eta abian jartzea.
- Egoeraren diagnostikoa.
- Estrategia zehaztea.

#### 3.1.1 – Prozesua antolatu eta abian jartzea

Fase horretan oinarriak finkatzen dira, gero prozesua garatu ahal izateko.

- Abiapuntua. Abiapuntuko oinarrizko informazioa.

Eskualdeetako Landa Garapenerako Programa berriak prestatzean ez gara hutsetik abiatzen, dagoeneko hainbat elementu hartu baitira aintzat:

- **Aurreko Landa Garapenerako Programen (2007-2013) ebaluazioa.** Ebaluazio horiek aurreko aldiko estrategien garapen-mailaren berri ematen digute; horrela, argi ikus dezakegu arrakasten eta porroten zergatia, baita aurreko urteen aldean egoera desberdina azaleratzen duten adierazle sozioekonomiko globalen bilakaera ere.
- **EAErako esparru estrategikoa.** Oro har kontuan hartu beharreko gidalerro estrategikoa adierazten dizkigu. Gidalerro horiek Eusko Jaurlaritzak maila orokorrean zehaztutako lehentasunetara lerratzen dira. Horietako asko dagoeneko agertzen dira Jaurlaritzak bultzatutako plan, programa eta ekimenetan.
- **Eskualdean dauden beste plan eta programa batzuk,** LGP berriek zehazten dituzten helburuak lortzeko sinergia handiagoak sustatzeko asmoz.

- Partaidetza-eredua. Eragile-sarea.

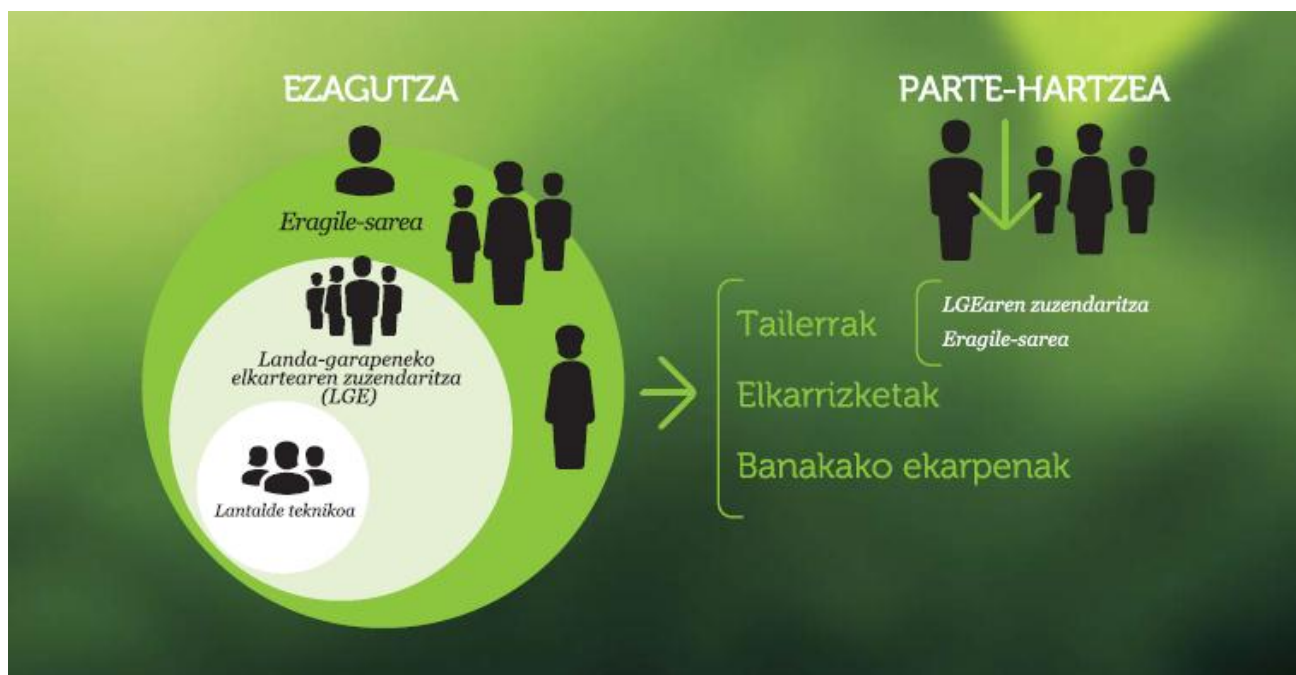
LGPk prestatu eta ondoren abiarazteko, ezinbestekoa da eskualdeko eragileen parte-hartzea eta inplikazioa. Eskualde bakoitzean izandako partaidetza hainbat faktoreren menpe egon da, hala nola abiapuntuko egoera (eskualdeko eragileek duten partaidetza-kultura), beste partaidetza-prozesu batzuetan berrikitan izan duten esperientzia (duela gutxi partaidetza zabalaz zehaztu diren programak), eta abar.

Eskualdeko benetako premiak identifikatzera bideratutako partaidetza-prozesua bermatzeko eta ondoren programa garatzeko sinergiak sortuko direla ziurtatzeko, eragile-sarea zehaztu eta honako gaitasun bat edo batzuk dituzten pertsonak identifikatu dira:

- Eskualdeko landa-eremua ezagutzen dutenak.
- Prozesuan ideia berriak eta balio erantsia ekartzeko gaitasuna dutenak. Etorbizuneko ikuspegi eraikitzaile eta proaktiboa dutenak.

- Eskualdean landa-eremu bizia izatea baldintza dezaketen esparruetan, gaietan eta proiektuan eragiteko gaitasuna dutenak.
- Prozesu osoan, diseinutik hasi eta LGP txertatu arte, laguntzeko eta inplikatzeko gaitasuna eta aukera dutenak.

Partaidetza-prozesu horretan eskualdeko eragile interesgarri guztiak bildu nahi izan ditugu. Ildo horretan, hiru partaidetza-maila bereizi ditugu, ondorengo irudian ikusiko dugun bezala.



- **Talde teknikoa:** LGP prestatu eta txertatzeko prozesua koordinatzearen ardura du. HAZIko, eskualdeko LGEko eta Eusko Jaurlaritzako Landaren eta Itsasertzaren Garapen Zuzendaritzako teknikariek osatzen dute.
- **LGEaren Zuzendaritza Batzordea:** hasierako proposamen estrategikoak egin eta, ondoren, gainerako eragile-sarearekin kontrastatu eta aberastea da haren eginkizuna, kontuan hartuta eskualdean duen ordezkartza eta erreferentzialtasuna eta zonaldeko errealitatea ondo ezagutzen duela.
- **Eskualdeko eragileen sarea:** hasierako proposamen estrategikoak kontrastatu eta aberasten ditu eta laneko esparru estrategiko bakoitza zehazten laguntzen du, gaur egun dauden proiektuak identifikatuz eta helburuak lortzen lagunduko duten ekimen berriak proposatuz. Eskualdeko landa-eremuari lotutako pertsonak eta erakundeek osatzen dute sare hori, eta haien gaitasuna eta jarrera dela eta, Programa aberasten laguntzen dute.

Hainbat bide erabili dira agiria prestatzeko behar den informazioa biltzeko:

- ❖ Aurkezpen informatiboak eta **lantegi dinamikoak** egin ditugu LGEaren Zuzendaritza Batzordearekin eta eskualdeko beste eragile batzuekin.
- ❖ Eskualdeko eragileren baten iritzia biltzeko edota landa-garapenari lotutako planei eta ekimenei buruzko informazio handiagoa jasotzeko beharrezkoa zela pentsatu dugunean, **elkarrizketak** egin ditugu.

- ❖ Norbanakoen ekarpenak bildu ditugu (posta elektronikoz, posta arruntez, webgunearen bidez ...), eta programa prestatzean kontuan hartu.

Donostialdea-Bidasoako kasuan hiru bilera burutu dira. Guztira 13 lagun bildu ziren. Ondoren bildutako informazioa bidali zaie eta ekarpenak jaso ditugu. Bileretan parte hartu ez zuten eragileekin hainbat elkarrizketa egin dira.

- Prozesuaren berri ematea

Landa Garapen Programaren arduradunak Behemendiko kideak maiz informatu du gai honen inguruan. Informazioa kide guztiei bidali zaie, bertan udal guztiak eta eskualdean errepresentazioa duten nekazal elkarte esanguratsuenak daude. Denbora eman zaie eta espresuki bilerak antolatu dira beraien proposamenak jaso ahal izateko.

### 3.1.2 – Egoeraren diagnostikoa

---

LGPn jasotako egoeraren diagnostikoak honako elementu hauek bildu ditu:

- **AMIA azterketa:** eskualdeko ahulezien, mehatxuen, indarren eta aukeren azterketa.

Horretarako, lehenengo eta behin aurreko aldiko AMIA (2007koa) berrikusi dugu, eta orduan bildutako faktore bakoitzak indarrean jarraitzen duen, zer lehentasun duen... aztertu dugu. Horri esker, gaur egungo errealitateari hobeto egokitzen zaion AMIA lortu dugu.

- **Balio diferentziala:** eskualdea gainerakoetatik bereizten duten funtsezko faktore positiboak.

Eskualdearen balio diferentzial berezia zehazteko eta, horrela, **Donostialdea-Bidasoa** EAEko gainerako eskualdeetatik desberdina bihurtzen duten berezitasunak identifikatzeko, honako galdera honi erantzun diogu:

- Zerk bereizten gaitu zentzu positiboan gainerako eskualdeetatik? Zertan dira desberdinak gure landa-eremuak?

- **Garapenerako oztopoak:** eskualdeko landa-eremuen garapena zailtzen duten funtsezko faktore negatiboak.

Eskualdearen garapenerako oztopo bereziak zehazteko eta, horrela, **Donostialdea-Bidasoa** EAEko gainerako eskualdeetatik desberdina bihurtzen duten berezitasunak identifikatzeko, honako galdera honi erantzun diogu:

- Zein dira gure eskualdeko landa-eremuak garatzeko oztopo berezi nagusiak?

### 3.1.3 – Estrategia zehaztea → eskualdeko esparru estrategikoa

---

Esparru horrek biltzen du eskualdeko landa-eremuen epe ertainerako (2015-2020) estrategia. Hau da, norantz joan nahi dugun, zer bide jorratu behar dugun eta nola egin behar dugun.

Horretarako, honako elementu hauek zehaztu ditugu:

- **Etorkizuneko ikuspegia:** irudikatzen dugun egoera bat da; eskualdeko landa-eremuaren etorkizunaz nahi dugunari lotutako ikuspuntu berezia.

Hori zehazteko, 2007-2013 aldirako LGPn zehaztutako ikuspegia hartu dugu aintzat, baina 2020 helmugari begira. Horrek esan nahi du aurreko aldi bano etorkizun laburrerantz begiratzen dugula eta, hartara, zehaztasun, espezifikotasun eta errealismo handiagoa behar dugula. Ikuspegi horrek eskualdeko landa-eremuaren garapenean inplikaturako eragileen lanaren norabidea bideratzen du.

- **Arlo estrategikoak:** lan-arlo handi horietara bideratuko ditugu programazio-aldiko ahaleginak, etorkizuneko ikuspegiarantz ahalik eta gehien hurbiltzeko helburuz.

Arlo horiek zehazteko, ikuspegi jasotako elementuetatik abiatu gara eta honako galdera honi erantzun diegu: Zer lan-arlo planteatu behar ditut ikuspegiarantz jotzeko eta zehaztutako helburuak lortzen laguntzeko?

Arlo estrategiko bakoitzean lantaldea, jarduera-ildoak eta helburuak zehaztu ditugu.

- **Helburuak:** finkaturako aldi eskualdeko landa-eremua hobetzeko asmoaren adierazpide zehatz eta kuantifikatua dira. Helburuek argiak, laburrak eta neurgarriak (adierazleei lotuak) izan behar dute, eta batez ere egingarriak izan behar dute.

Bi helburu mota bereizi ditugu, irismena kontuan hartuta:

- o Helburu orokorrak, ikuspegiari lotutakoak.
- o Helburu bereziak, arlo estrategiko bakoitzari lotutakoak.

Horiek zehazteko, honako galdera hauei erantzun diegu: Zer lortu nahi dut? Zenbat lortu nahi dut? Eta nola neurtu ahal dut?

- **Zeharkako ardatzak:** Arlo estrategikoetako bakoitza gauzatzeko prozesuan kontuan hartu beharreko ikuspegiak dira, esparru estrategiko orokorrak berez-berezkoak dituelako.
  1. Genero-ikuspegia.
  2. Iraunkortasuna.
  3. Lankidetzaz

### **3.1.4 – Lankidetzaz-ekimenak**

Eskualdeetako LGP guztiak prestatu ondoren, interes erkidegoko alorrak (guzti-guztiek dituztenak, edota baten batzuek dituztenak) identifikatuko dira, eskualdeen arteko lankidetzaz-proiektuak garatu ahal izateko.

Lankidetzazko proiektu hauek identifikatzeko jarraituko den metodologia, LGE guztietan egingo diren dinamika parte hartzaileen bitartez egingo da. Emaizaz, Agiriari gehituko zaion Eranskin bezalaz azalduko da.

### 3.1.5 – Prozesuaren mapa



## 3.2. Garatzeko metodologia

Eskualdeko LGPk aplikatzen egin ditugun urteetan ikasi dugun gauza garrantzitsuenak da LGPk egiteko metodologiaz gain egoki egikaritzeko jarraibideak ere zehaztu behar direla.

Helburua da programa hauek dokumentu biziak izatea, eskualdeko agenteek jardueretan parte hartzea eta ekitaldi honetan egikaritze-maila handitzea.

Fase honetan programak NORK eta NOLA gauzatzen dituen oso garrantzitsua da. Hori dela eta, funtsezkoa da honako hauek zehaztea:

- Zer agentek parte hartzen duten.
- Agentek nola taldekatu beharko liratekeen.
- Talde bakoitzak zer funtzio beteko lituzkeen.
- Taldeak nola antolatzen diren.

Horretarako, programa egikaritzeko oinarri metodologiko komun bat ezarri dugu. Dena den, metodologia hori eskualdeek haien premien eta errealitatearen arabera moldatu ahal izango dute.

Programa egikaritzeko koadroan eskualdeko eta eskualdez gaindikoa lan-foroak bildu ditugu. Eskualdez gaindikoei elkarlanean aritzea eta lanerako jarraibide eta estrategia bateratuak zehaztea erraztuko dute.

Esan bezala, eskualdeek, haien errealitatearen arabera, lan-eskema horri estuago edo lasaiago hel diezaiekete. Horregatik, taulan, gutxienez bete beharreko konpromisoak gain, talde osagarriak sortu nahi izanez gero kontuan har daitezkeen iradokizunak bildu ditugu.

LGPk gauzatzeko Urteko Kudeaketa Planak zehaztuko dira. Dokumentu horietan LGPetan aldi osorako jarritako helburuak betetzeko urtero egin beharreko jarduerak jasoko dira. Alde horretatik, eredu fitxa bat egin dugu (6.2 eranskina), jardura bakoitzaren inguruko informazioa zehaztea errazteko (arduradunak, partaideak, erronka nagusiak, aurrekontua...).

ESKUALDE-EREMUA				
FOROAK	KOORDINATZAILEA	KIDEAK	FUNTZIOAK	FUNTZIONAMENDU-JARRAIBIDEAK
<b>LGEko Zuzendaritza Batzordea</b>	Lehendakaria	Batzordeko kideak	<ul style="list-style-type: none"> <li>- Eskualdeko LGP, Urteko Kudeaketa Plana (UKP), aurrekontua eta memoriak onartzea. Onartzea Batzarrari badagokio, proposamena Zuzendaritza Batzordeak egingo du.</li> <li>- Eskualdeko LGP egikaritzen dela zaintzea.</li> <li>- Kide bakoitzak dagokion lan-taldean parte hartzea.</li> <li>- LGP gizarteratzea.</li> </ul>	<ul style="list-style-type: none"> <li>- UKP eta aurreko urteko memoria onartzeko urteko bilera.</li> <li>- Urtean bi bilera,                             <ul style="list-style-type: none"> <li>• urtero planifikatutakoaren segimendua eta balorazioa egiteko,</li> <li>• LGPen garapenari eragiten dioten ezusteko eta aukerak lantzeko eta kudeatzeko,</li> <li>• eta LGP gizarteratzeko ekintzak zehazteko.</li> </ul> </li> </ul>
<b>Eskualdeko LGP bakoitzeko Koordinazio Taldea</b>	LGEetako gerente eta lehendakariak	Koordinazio Taldearen oinarrizko egitura: LGEko gerentea eta/edo teknikaria eta HAZIko teknikaria.  Eusko Jaurlaritzako eta Foru Aldundietako teknikariak, premien/gaien arabera.  LGEko Batzorde edo Batzarreko kideren bat (hautazkoa).	<ul style="list-style-type: none"> <li>- LGPren eskualde-ikuspegiari eusten zaiola ziurtatzea eta, horretarako, eskualdeko lan-arloak koordinatzea eta eskualdeko agente guztien topaketa-foroak sortzea.</li> <li>- Interes-taldeekin solaskide gisa aritzea, eremu bakoitzari dagozkion gaiak lantzeko eta eskualdeko LGPren egikaritze-maila zein den jakiteko.                             <ul style="list-style-type: none"> <li>• Zuzendaritza Batzordearekin.</li> <li>• Orientazio Estrategikorako Taldearekin, eskualdea eta EAeko landa-garapeneko politikak koordinatzeko.</li> <li>• Eskualdeko agenteekin.</li> <li>• Gizartearekin, oro har.</li> </ul> </li> <li>- LGP gizarteratzea. Urteko Gizarteratze Plana.</li> <li>- LGP egikaritzea eta segimendua egitea, egikaritzeko metodologiari jarraikiz:                             <ul style="list-style-type: none"> <li>• Urteko Kudeaketa Plana egitea.</li> <li>• Ebaluazio-memoria.</li> <li>• Lan-arlo estratergiako bakoitzeko Dinamizazio Taldeak sortzea eta funtzionamendu-jarraibideak ezartzea (eskualdeetan, nahi izanez gero, dinamizazio-taldeak sortu ahal izango dituzte).</li> <li>• Funtzio horien garapenarekin zerikusia duten behar adina dokumentu egitea eta koordinatzea erraztea.</li> </ul> </li> <li>- Eskualdeko Landa Garapenaren Antena. LGPren garapenari eragiten dioten ezusteko eta aukerak zehaztea, lantzea eta kudeatzea.</li> <li>- Eskualde arteko lotura eta beste eskualde batzuekiko koordinazioa, lan-arlo komunetan (lankidetzar-erloak zehaztea eta kudeatzea).</li> </ul>	LGP Gizarteratzeko Plana egiten eta dinamizatzen parte hartzea, Orientazio eta Koordinazio Estrategikorako Taldearekin batera.  Bilerak: parte hartzea eta informazioa ematea, behar izanez gero: <ul style="list-style-type: none"> <li>- Koordinazio Taldearen barne-bilerak, premien arabera, LGPri eragiten dioten ezusteko eta aukerez hitz egiteko eta dagozkien taldeetan proposamenak aurkezteko.</li> <li>- Lan-arloetan Dinamizazio Taldeak sortuz gero, eskualdeko LGPren segimendua egiteko bilerak, premien arabera (beste talde batzuentzat garrantzitsuak diren gaiak biltzea eta ezagutzera ematea, memoriak eta UKPak prestatzea...).</li> <li>- Orientazio Estrategikorako Taldeak deitutako bileretara bertaratzea.</li> <li>- Landa Garapeneko Euskal Sarearen bilera eta ekitaldietan modu aktiboan parte hartzea.</li> </ul>

ESKUALDE-EREMUA				
FOROAK	KOORDINATZAILEA	KIDEAK	FUNTZIOAK	FUNTZIONAMENDU-JARRAIBIDEAK
<b>LGEko Zuzendaritza Batzordea</b>	Lehendakaria	Batzordeko kideak	<ul style="list-style-type: none"> <li>- Eskualdeko LGP, Urteko Kudeaketa Plana (UKP), aurrekontua eta memoriak onartzea. Onartzea Batzarrari badagokio, proposamena Zuzendaritza Batzordeak egingo du.</li> <li>- Eskualdeko LGP egikaritzen dela zaintzea.</li> <li>- Kide bakoitzak dagokion lan-taldean parte hartzea.</li> <li>- LGP gizarteratzea.</li> </ul>	<ul style="list-style-type: none"> <li>- UKP eta aurreko urteko memoria onartzeko urteko bilera.</li> <li>- Urtean bi bilera, <ul style="list-style-type: none"> <li>• urtero planifikatutakoaren segimendua eta balorazioa egiteko,</li> <li>• LGPen garapenari eragiten dioten ezusteko eta aukerak lantzeko eta kudeatzeko,</li> <li>• eta LGP gizarteratzeko ekintzak zehazteko.</li> </ul> </li> </ul>
<b>Eskualdeko LGP bakoitzeko Koordinazio Taldea</b>	LGEetako gerente eta lehendakariak	<p>Koordinazio Taldearen oinarrizko egitura: LGEko gerentea eta/edo teknikaria eta HAZIko teknikaria.</p> <p>Eusko Jaurlaritzako eta Foru Aldundietako teknikariak, premien/gaien arabera.</p> <p>LGEko Batzorde edo Batzarreko kideren bat (hautazkoa).</p>	<ul style="list-style-type: none"> <li>- LGPren eskualde-ikuspegiari eusten zaiola ziurtatzea eta, horretarako, eskualdeko lan-arloak koordinatzea eta eskualdeko agente guztien topaketa-foroak sortzea.</li> <li>- Interes-taldeekin solaskide gisa aritzea, eremu bakoitzari dagozkion gaiak lantzeko eta eskualdeko LGPren egikaritze-maila zein den jakiteko. <ul style="list-style-type: none"> <li>• Zuzendaritza Batzordearekin.</li> <li>• Orientazio Estrategikorako Taldearekin, eskualdea eta EAeko landa-garapeneko politikak koordinatzeko.</li> <li>• Eskualdeko agenteekin.</li> <li>• Gizartearekin, oro har.</li> </ul> </li> <li>- LGP gizarteratzea. Urteko Gizarteratze Plana.</li> <li>- LGP egikaritzea eta segimendua egitea, egikaritzeko metodologiari jarraikiz: <ul style="list-style-type: none"> <li>• Urteko Kudeaketa Plana egitea.</li> <li>• Ebaluazio-memoria.</li> <li>• Lan-arlo estratergiako bakoitzeko Dinamizazio Taldeak sortzea eta funtzionamendu-jarraibideak ezartzea (eskualdeetan, nahi izanez gero, dinamizazio-taldeak sortu ahal izango dituzte).</li> <li>• Funtzio horien garapenarekin zerikusia duten behar adina dokumentu egitea eta koordinatzea erraztea.</li> </ul> </li> <li>- Eskualdeko Landa Garapenaren Antena. LGPren garapenari eragiten dioten ezusteko eta aukerak zehaztea, lantzea eta kudeatzea.</li> <li>- Eskualde arteko lotura eta beste eskualde batzuekiko koordinazioa, lan-arlo komunetan (lankidetzeta-arloak zehaztea eta kudeatzea).</li> </ul>	<p>LGP Gizarteratzeko Plana egiten eta dinamizatzen parte hartzea, Orientazio eta Koordinazio Estrategikorako Taldearekin batera.</p> <p>Bilerak: parte hartzea eta informazioa ematea, behar izanez gero:</p> <ul style="list-style-type: none"> <li>- Koordinazio Taldearen barne-bilerak, premien arabera, LGPri eragiten dioten ezusteko eta aukerez hitz egiteko eta dagozkien taldeetan proposamenak aurkezteko.</li> <li>- Lan-arloetan Dinamizazio Taldeak sortuz gero, eskualdeko LGPren segimendua egiteko bilerak, premien arabera (beste talde batzuentzat garrantzitsuak diren gaiak biltzea eta ezagutzera ematea, memoriak eta UKPak prestatzea...).</li> <li>- Orientazio Estrategikorako Taldeak deitutako bileretara bertaratzea.</li> <li>- Landa Garapeneko Euskal Sarearen bilera eta ekitaldietan modu aktiboan parte hartzea.</li> </ul>

ESKUALDE-EREMUA, HAUTAZKOAK				
FOROAK	KOORDINATZAILEA	KIDEAK	FUNTZIOAK	FUNTZIONAMENDU-JARRAIBIDEAK
<b>Arlo Estrategikoaren Dinamizazio Taldea</b>	LGEko gerentea (edo hark eskuordetutako teknikaria) edo Zuzendaritza Batzordeko kide bat edo arlo estrategiko horretan eskumena duen erakundeko ordezkari bat.	Arlo horretako KOORDINATZAILEA eta beste bi lagun.  LGEko Zuzendaritza Batzordeko/Batzarreko kideak sartzea interesgarria da.  Kide-kopurua sortzen diren proiektuen arabera izango da (prozesuak eta egikaritzeak irauten duen denboran aldatu egingo da).	<ul style="list-style-type: none"> <li>- LGEk sustatutako ekimen/proiektu bakoitzerako lan-taldeak zehaztea eta eratzea erraztea. Baliabideak aurkitzea.</li> <li>- Arlo estrategikoarekin zerikusia duten gaitan, eskualdeko LGPren Koordinazio Taldearekin solaskide gisa jardutea. Informazio garrantzitsua ematea eta jasotzea.</li> <li>- Lurraldean arlo estrategikoarekin zerikusia duten eskari eta aukeren antena izatea eta eskualdean dauden proiektu eta ekimenen zorroa eguneratuta edukitzea.</li> <li>- Beste eskualde batzuekin batera lan egitea arlo estrategikoarekin zerikusia duten lankidetzta-proiektuetan (edo zeregin hori eskuordetzea).</li> <li>- Dokumentazioa. <ul style="list-style-type: none"> <li>• Funtzio horien garapenarekin zerikusia duten behar adina dokumentu egitea eta koordinatzea erraztea.</li> <li>• Arlo estrategikoarekin zerikusia duten plan eta programak eta agente-sarea eguneratzea.</li> </ul> </li> <li>- Ardura zuzenean LGEko kideren bati ez dagokionean, arlo estrategiko horretan parte hartzea eta LGPn jasotako landa-garapenaren ikuspegiari eusten zaiola ziurtatzea.</li> <li>- Lan-ildo eta ekimenen lehenespena proposatzea.</li> <li>- Dagozkien ekimenetan parte hartzea.</li> <li>- Egin beharreko lanean zeharkako jarraibideak sartzea (berdintasuna, iraunkortasuna, koordinazioa...).</li> <li>- Lantzeko ekimen berriak proposatzea.</li> </ul>	<ul style="list-style-type: none"> <li>- Barne-bilerak, premien arabera eta proiektu-talde bakoitzaren informazioa oinarritzat hartuta.</li> <li>- Bilera edo ekitaldi bateratuak arlo estrategikoko proiektu-taldeekin.</li> <li>- Bilera edo ekitaldiak eskualdeko agenteekin, proiektuen ideiez eta proposamenez hitz egiteko, arlo estrategiko horretan eskualdeak dituen premien arabera.</li> <li>- Bilerak beste eskualde batzuetako antzeko arloetako Dinamizazio Taldeekin, premien arabera.</li> </ul>
*Dinamizazio Talderik sortzen ez bada, Koordinazio Taldea arduratuko da funtzio horiez eta funtzionamendu-jarraibideak LGPren Koordinazio Taldearenetan integratuko dira.				

## 4. ABIAPUNTUKO DIAGNOSTIKOA

### 4.1. AMIA eguneratua

Eskualdeko landa-eremuen gaur egungo egoera aztertzeko prestatu da AMIA matrize hau. Bertan agertzen dira egun **garapen-prozesuan parte hartzen dute barne-faktoreak** (ahuleziak eta indarrak) nahiz **kanpo-faktoreak** (mehatxuak eta aukerak).

Honako hauek dira faktore horien definizioak:

**AHULEZIAK:** Eskualdearen garapen egokia oztopatzen duten berezko elementuak eta alderdiak dira.

**MEHATXUAK:** Eskualdetik kanpoko egoera negatiboak dira, eskualdean eragina izan dezaketenak. Horregatik, eragin negatiboa badute, beharrezkoa izan daiteke horiek saihesteko estrategia egokia diseinatzea.

**INDARRAK:** Eskualdea gainerako eskualdeetatik bereizten duten barneko elementu positiboak eta eskualdearen barne-ezaugarriak eta izaera positiboa nabarmentzen dute.

**AUKERAK:** Ingurunean sortutako faktore positiboak dira, identifikatu ondoren, aprobetxatzeko aukera ematen dutenak.

**AHULEZIAK:**

AH1- Landa eremuko biztanleak gehiegi sakabanatuta daude.  
 AH2- Landa-ingurunearen ekintzak burutzeko zailtasuna.  
 AH3- Eskualdez kanpoko jendeak eragiten duen higiezinaren eskaria handia da, eta horrek espekulazioa errazten du.  
 AH4- Lurzoruaren erabilerak antolatzeko irizpiderik ez dago, abeltzaintza, nekazaritza eta basogintzarako.  
 AH5- Nekazaritzako ustiatzearen kopurua –estatistika datuen parean- asko jaitsi da azken hamarkadan, lehen sektoreko azpisektore guztietan.  
 AH6- Sektorean lan egiten duten biztanleak pixkanaka zahartzen ari dira.  
 AH7- Belaunaldiz aldatzeko zailtasunak.  
 AH8- Lurra lortzeko arazoak.  
 AH9- Baserritar profesional gehiagoren beharra dago sektorea gehiago sendotzeko.  
 AH10- Nekazal sektore zaharkitu eta zurruna.  
 AH11- Adostasunak bilatzeko gaitasun eskasa: indibidualismoa.  
 AH12- Auzo batzuetan, berezko dinamikaren galera.  
 AH13- Zerbitzu falta sakabanaketaren ondorioz.

**INDARGUNEAK:**

IN1- Lehen sektorea kudeatzeko eta berritzeko gaitasuna duten profesional onak daude.  
 IN2- Nekazaritzako elikagaien industriak garrantzi handia eskualdean: sagardoa, haragizko produktuak, esnekiak, ...  
 IN3- Eskualdeko lurzoruaren baldintza agerikoa orokorrean onak dira.  
 IN4- Hirigunetako zerbitzuak gertu geratzen dira (kulturalak, hezkuntzakoak, laguntzak, soziosanitarioak).  
 IN5- Bizi kalitatea ona da.  
 IN6- Baliabide natural aberatsak.  
 IN7- Proiektuak garatzeko ezagutza teknikoa.  
 IN8- Elkartearen egitura teknikoa (pertsonek eta ezagutza).  
 IN9- Nekazal zonalde zabala, auzo eta baserri eremu handiekin.  
 IN10- Nekazari sare kontsolidatua, dinamikoa, inplikaturik.  
 IN11- Nekazari profesionalen artean adostasunak lortzeko gaitasuna.  
 IN12- Landa Garapenean udaletxeen inplikazioa (ekonomikoa ere)  
 IN13- Eskualdeko lehen sektorearen garrantzia (eskualde eta lurralde mailan)

**MEHATXUAK:**

ME1- Lurraren erabileraren inguruan presio izugarria, publikoetan (azpiegiturak eta zerbitzuak) zein pribatuetan (etxebizitzak).  
 ME2- Erakunde publiko gehienek landa iriaren parean gutxietsi egiten dute landa eremuan.  
 ME3- Landa-ingurunean babesteko irizpiderik ez.  
 ME4- Landa eremura egokitutako garapenerako politikak ez dira Donostialdea-Bidasoan aplikatzen.  
 ME5- Administrazio orokorrean Donostialdeko landa eremuarekiko duen ikuspuntu urbanistikoa eta hiritarra.

**AUKERAK:**

AU1- Ingurune natural aberatsa.  
 AU2- Ingurune naturala bizi-kalitaterako ezinbesteko baloretzat hartzen da.  
 AU3- Ingurumena zaintzea lehen sektoreko agenteen esku dagoenaren iritzia.  
 AU4- Gizarteak ingurugiroarekiko sentsibilitatea handitzen.  
 AU5- Kapazitate handiko Udalak daude, proiektuak garatzeko erraztasun ekonomiarekin.  
 AU6- Merkatuaren eta erostunen gertutasuna.  
 AU7- Bertako ekoizpenen inguruko balorazioa baikorra

## 4.2. Balio diferentziala

Eskualdeko landa-eremuaren funtsezko faktore positiboak dira. Indartuz gero, gainerako eskualdeetatik bereizteko balio dezakete.

- **Eskualdeak dauka nekazari sare bat zabala eta aktiboa.** 2009ko nekazal zentzuaren arabera, Gipuzkoako ekoizpen estandarra guztira 250.000 € eta gehiagoko ustiategiaren %31 eskualde honetan kokatzen da. Guztira 1.348 ustiategi daude, Gipuzkoako %23 izaten. Beterriko Nekazaritzako Azalera Erabilgarriak (NAE) eskualdeko azaleraren %35 eta Gipuzkoako NAEko %23 suposatzen du. Gainera, elikagaien industria ere ondo hedatuta dago eskualdean. Aurreko epealdian, ordaindutako zenbatekoaren datuak kontuan hartuta, Lehiatu programatik jasotako laguntza EAE-an emandakoaren %15,5 eta Gipuzkoakoaren %42 izan zen.
- **Merkatuaren gertutasuna.** Donostialdea-Bidasoa eskualdean 2014ean Gipuzkoako biztanleriaren %56 bizi zen, guztira 400.163 biztanle. Horrek esan nahi du bertako ustiategiak bezero potentzial asko dituela oso gertu. Gainera, biztanleria honek erosketa gaitasun handia dauka eta bertako kalitatezko produktuak eskatzen du.
- **Eskualdearen topografia nekazal aktibitateak garatzeko egokia.** Jadanik 2010 urtearen baso-inbentarioren datuen arabera, Gipuzkoako nekazal erabileraren azaleraren %38 dago eskualde honetan (705 Ha). Nekazal zentzuaren arabera, Beterrik Gipuzkoako lur landuen %27 dauka (1.076 Ha), Urola Kosta da azalera gehiago duen eskualde bakarra (%33). Zonalde honek baditu bailarak nahiko lauak direnak, aldapa gutxirekin eta lur aproposkin nekazal aktibitatearako (Oria, Oiartzun, Urumea, ...). Gainera, Nekazaritza eta Basogintza Antolatzeko Lurraldearen Arloko Planaren datuekin, esan daiteke eskualdearen azaleraren %25 hurrengo bi multzoetan sailkatuta dagoela: Nekazaritza-abeltzaintza eremua: Trantsiziozko Landa Paisaia eta Nekazaritza-abeltzaintza eremua: Balio Estrategiko Altua (Gipuzkoako batz bestekoa %22,44 da). Nekazaritza abeltzaintza eremua: Balio Estrategiko Altua kategorian azaleraren %5,5 dago, proportzio altuena duen eskualdea da (Gipuzkoako batz bestekoa %3,87 da).
- **Natur gune sare zabala.** Nahiz eta Donostia-Bidasoa oso eskualde gizartiatutakoa izan, baliabide natural garrantzitsuak baditu. Gizarteak gune hauek gero eta gehiago baloratzen ditu. Nekazariak gero eta kontzienteagoak dira zaintzaileen papera betetzen dutela. Natur gune hauek ere eskualdearen garapenerako beste baliabide bat suposatzen dute, aisialdirako eta turismorako. Beterriko eskualdeak 6.913 Ha ditu Natur Gune Babestuan (azalera guztiaren %19; Leizaran ibaiaren Biotopo eta Aiako Harria Parke Naturalaren artean bananduta. Eskualdean ere Txingudiko nazioarteko interesa duen Ramsar hezagunea dago. Natura 2000 sarearen barne 9.840 Ha izendatu dira (azaleraren %27). Hegaztientzako Babes Bereziko Eremu bezala: Txingudi; Kontserbazio Bereziko Eremu bezala: Aiako Harria, Jaizkibel, Oriako itsasadarra, Leizaran ibaia, Urumea ibaia, Txingudi-Bidasoa eta Ulia.
- **EAE-ko gune inportantenak bertan.** Euskadi mailan eta gehien bat Gipuzkoan, turismoaren motor garrantzitsuenetariko batzuk Beterrin kokatzen dira: Hondarribia, Donostia-San Sebastian, Donibane, ...
- **Landa Garapen Elkarte indartsua.** Landa Garapen Elkarteak urte asko daramatza lanean landa garapenaren inguruan eta giza baliabide talde handia eta sendoa osatu dute. Honetaz gain, eskualdeko udalek konfiantza handia dute Behemendirekiko eta konpetentzi asko eman diote elkarteari. Gainera, udalek eskaintzen duten finantziaketarekin proiektu asko laguntzen dira eskualdeko landa eremuetan eragin handia izaten.

### 4.3. Garapenerako oztopoak

Eskualdeko landa-eremuaren funtsezko faktore negatiboak dira, haren bilakaera oztopatu edo negatiboki baldintzatu dezaketenak.

- **Presio urbanistiko eta espekulatiboa.** Donostia eta inguruko udalerriek etengabeko hiri-egitura bat osatzen dute, haran eta korridoretik etengabe luzatzen eta Donostiako metropolialdea osatzen. Lurralde honetan, gutxi gorabehera 375 Km<sup>2</sup>-koa, Gipuzkoako biztanleriaren bi heren bizi dira, batez besteko dentsitatea 1.000 biztanle/Km<sup>2</sup> baino gehiagokoa izanda. Lurraren erabileraren aurrean beste sektore ekonomikoen lehenestea jasaten du eskualdeak, nekazaritzarako aproposak ziren lurak gorde dira azpiegiturak eta zerbitzuak garatzeko, nekazal lurra lortzeko arazo handiak sortuz.
- **Zenbait instituzio aldetik landa zonaldearen izaera ez onartua eta laguntza falta.** Udal gaineko administrazioek Donostialdea-Bidasoa eskualde hiritartzat jotzen dute eta ez dute kontuan izaten eskualdean dauden landa eremuak. Aurreko epealdian, ordaindutako zenbatekoaren datuak kontuan hartuta, EREIN programatik jasotako laguntza EAE-an emandakoaren %2 joan zen eskualdera eta LEADER programatik %6.
- **Baserrien dispersio handia.** Adibide bezala, Oiartzunen dago baserri bat Oiartzun zentrotik 22 kilometrotara dagoela eta ordubeteko bidai dauka bertara ailegatzeko. Hori dela eta, landa eremuetako biztanleak zailtasunak dituzte normalean herri handietan kokatzen diren zerbitzuetara ailegatzeko. Gainera, dispersio handi horrek zailago egiten du baserri bideen mantentze lanak, ...

## 5. ESPARRU ESTRATEGIKOA

### 5.1. Mapa estrategikoa

2020rako ikuspegi: etorkizunean eskualdeko landa-eremua zer izatea nahi dugun islatzen duen agertokia da. Kasu zehatz horretan, 2020ra begira jarri dugu helmuga.

*Beste erabilera batzuen ordezkari nekazaritza azalera indartzeko gaiten eskualde bat. Gazteentzako etorkizun aukera bezala balioko duen eta, horrekin batera belaunaldien arteko errelebu bermatuko duen abeltzaintza eta barazkigintza jasoko dituen lehen sektore, ekonomiko, sozial eta inguruarekin iraunkorra. Komertzializazio formula berriak eta zirkuitu motzen bidez bertako produktua balorean jarriko duena.*

*Instituzio eta gizarteak onestuko dituen landa eremu aktibo eta dinamikoekin; bere biztanleen bizi kalitatea bermatuko duen beharrezko zerbitzuen irisgarritasunarekin.*

*Bere baliabide turistiko eta naturalak indarrean jarriko dituen jardura ekonomikoak bultzatuko dituen eskualde bat, modu honetan lehen sektorearen dibertsifikazioa ahalbidetuz.*

Ikuspegiari lotutako helburu orokorrak: ikuspegiaren elementu nagusiei lotutako helburu handiak dira.

Helburuak neurtzeko, gaur egungo egoera eta berauen lorpen maila ulertzen lagunduko diguten hainbat adierazle identifikatu dira. Adierazle gehien datuak, herrialdea bere osotasunean kontuan izanda jaso dira, hau dela eta, hiritasun maila altua duten herrialdeetan, baina aldi berean landa eremuko guneak dituztenean, adierazle hauen balioek ez dute landa eremuko egoera ongi islatzen.

Helburuak neurtzeko eta berauen lorpen maila modu objektibo batean aztertzeko, bi adierazle mota ditugu:

- Emitzen adierazleak: lortu diren berehalako eta zuzeneko ondorioak neurtzen ditu.
- Eraginen adierazleak: Ez dute soilik zuzeneko onuradunen gaineko ondorioak neurtzen, haratago doaz eta gizartearen bere osotasunean kontuan hartzen dute. Bere lorpen maila ez dago emandako ekintzaren eraginkortasunaren baitan soilik, kanpoko beste eragile batzuen eragina jasan baitezakete eta ondorioz, ekintzen eraginkortasuna ezin da bere osotasunean programaren arduradunei gain egotzi.

Ondorengo taulan; helburu, adierazle eta gaur egungo egoeraren arteko erlazioa islatzen da eta lan aldi honetarako espero diren balioen definizioa, garatzeko metodologian aipatzen den lan taldeari dagokio

HELBURU OROKORRAK	ADIERAZLEAK	GAUR EGUNGO BALIOA	ESPERO DEN BALIOA
• Eskualdeko nekazaritza garatu	- Nekazal Azalera Erabilgarria (ha) - Nekazal Ustategien kopurua	10.523,43 2.025	Eskualdean enpleguak izango duen bilakaera berdina
• Nekazarien dibertsifikazioa bultzatu	- Eraldaketa prozesuekin nekazal ustategien kopurua - Landa eremuko nekazal turismoen kopurua	35 206	Eskualdean enpleguak izango duen bilakaera berdina
• Landa auzoetan bizi kalitatea bermatu	- Hezkuntza zentroyen kopurua - Zerbitzu sozialen landa eremuko erabiltzaileen kopurua	401 420	Mantendu

*Zeharkako ardatzak: ardatz hauek, euren izaeratik arlo estrategiko zehatz batetik hedatu eta modu horizontal batean, eskualdeko landa garapen programetan landuko dira.*

### 1. Genero-ikuspegia.

Sexuaren arabera banaka daitezkeen adierazle guztietan emakume-kopurua eta gizon-kopurua bereiz adierazi behar dira.

Gainera, emakumeen ordezkagarritasunaren bilakaera eta tokiko erakundeen konpromisoa neurtuko dira, adierazle hauen bidez:

ADIERAZLEAK	GAUR EGUNGO BALIOA					GENERO-ARRAILA
	KONTZENTRAZIO-INDIZEA		FEMINIZAZIO-INDIZEA	TASA		
	EMAKUMEAK	GIZONAK		EMAKUMEAK	GIZONAK	
• Udalbatzen antolamendua sexuaren arabera	0,10	0,08	0,81	%45	%55	%-10
• LGEko Zuzendaritza Batzordearen antolamendua sexuaren arabera	0,05	0,04	0,50	%33	%67	%-33

ADIERAZLEA	GAUR EGUNGO BALIOA	OHARRAK
<ul style="list-style-type: none"> <li>Eskualdean berdintasun-planak dituzten udalerrien portzentajea.</li> </ul>	%85	<ul style="list-style-type: none"> <li>Berdintasun plana egina dute Andoain, Donostia, Errenteria, Irun, Usurbil, Lezo, Astigarraga, Hernani eta Urnieta. Egiten ari dira Lasarte-Oria eta Pasaia. Oiartzunen kasuan oinarritzko lan bat egina dute baina oraindik ez dute garatu.</li> </ul>

## 2. Iraunkortasuna.

Tokiko erakundeen konpromisoa neurtuko da, adierazle hauen bitartez:

HELBURUAK	ADIERAZLEAK	GAUR EGUNGO BALIOA <sup>2</sup>
<ul style="list-style-type: none"> <li>Energia aldetik iraunkorrak diren ekimenak sustatzea.</li> </ul>	<ul style="list-style-type: none"> <li>Energia aurreztea helburu duten ekimen publikoen kopurua.</li> <li>Energia berriztagarriak erabiltzea helburu duten ekimen publikoen kopurua.</li> </ul>	0 0
<ul style="list-style-type: none"> <li>Erakundeen konpromisoa iraunkortasunarekin.</li> </ul>	<ul style="list-style-type: none"> <li>Tokiko Agenda 21 martxan duten udalen %.</li> <li>Kontratazio-agirietan "erosketa berdeko" irizpideak aplikatzen dituzten erakunde instituzionalen %.</li> </ul>	%85 %31
<ul style="list-style-type: none"> <li>Gizartearen partaidetza eskualdeko LGPn.</li> </ul>	<ul style="list-style-type: none"> <li>Eskualdeko LGP gizarteratzeko ekintza-kopurua (informazioa edo partaidetza).<sup>3</sup></li> <li>Sentsibilizazio-ekintza horietako bertaratu/partaide kopurua. Emakumeak/Gizonak.</li> </ul>	0 0

## 3. Lankidetzak.

Eskualdez gaindiko elkarlanaren sustapena neurtuko da adierazle hauen bidez:

HELBURUA	ADIERAZLEAK
<ul style="list-style-type: none"> <li>Landa-eremuen eta landa-garapeneko eragileen arteko sinergiak eta aliantzak gehitzea.</li> </ul>	<ul style="list-style-type: none"> <li>LGEk parte hartzen duen eskualdez gaindiko lankidetzak-proiektuen kopurua.</li> <li>LGE Landa Garapeneko Euskal Sarearen deialdietara bertaratzea.</li> </ul>

<sup>2</sup> Hasierako balioa 0 bada, ekintzak LGP aplikatzen den momentutik aurrera kontatzen direlako da.

<sup>3</sup> LGP martxan jartzen denetik egiten diren ekintza eta topaketak kontatuko dira, lan-foro hauei dagozkienak aparte utzita: LGEko Zuzendaritza Batzordea, LGPko Koordinazio Taldea eta Lurralde Mahaiak. Ikusi 3.2 kapitulua, egikaritzeko metodologiari buruzkoa.

Arlo estrategikoak: 2015-2020 aldian zehar garatu beharreko lan-ildoak biltzen dituzten arlo berezi handiak dira.

1. Komertzializazio formula berriak bilatu eta NAE berria gehitzen duen lehenengo sektore gaztea eta iraunkorra
2. Lehenengo sektorearen dibertsifikazioa eta eskualdeko errekurtsu natural eta turistikoaren balorean jartzearen bitartez jarduera ekonomikoaren sorrera
3. Bizi kalitate onarekin errekonozitutako landa gune dinamikoak eta aktiboak



## 5.2. Arlokako fitxak

### KOMERTZIALIZAZIO FORMULA BERRIAK BILATU ETA NAE BERRIA GEHITZEN DUEN LEHENENGO SEKTORE GAZTEA ETA IRAUNKORRA

HELBURU ZEHATZAK	ADIERAZLEAK	GAUR EGUNGO BALIOA	ESPERO DEN BALIOA
<ul style="list-style-type: none"> <li>Nekazal lurra handitu, nekazal lur funtsa bultzatuz</li> </ul>	<ul style="list-style-type: none"> <li>Agroaldea berrien sorrera</li> </ul>	0	Urtero ekimen berri bat lortu
<ul style="list-style-type: none"> <li>Nekazal gazteen inkorporazioa lortu</li> </ul>	<ul style="list-style-type: none"> <li>Gipuzkoako inkorporazioen kopurua (Gaztenek)                             <ul style="list-style-type: none"> <li>Emakumeak<sup>4</sup></li> <li>Gizonezkoak</li> </ul> </li> </ul>	%23,53 %11,76 %11,76	Gipuzkoan ematen diren inkorporazioen heren bat eskualdean izan
<ul style="list-style-type: none"> <li>Nekazarietzako zerbitzuak garatu eta mantendu</li> </ul>	<ul style="list-style-type: none"> <li>Zerbitzu kopurua</li> </ul>	12	Gutxienez mantendu
<ul style="list-style-type: none"> <li>Gaur egun merkaturatzeko estrukturak mantendu, dagoen estruktura finkoa ez erortzea</li> </ul>	<ul style="list-style-type: none"> <li>Merkatuen kopurua</li> </ul>	1,5	Astero bi merkatu egin
<ul style="list-style-type: none"> <li>Merkaturatzeko formula berriak lortu. Ekoizle berriak komertzializatorako bideak zabaldu</li> </ul>	<ul style="list-style-type: none"> <li>Ekimen kopurua</li> </ul>	0	Urtero ekimen bat
<b>HELBURU OROKORREKIKO HARREMANA</b>			
<ul style="list-style-type: none"> <li>Eskualdeko nekazaritza garatu</li> </ul>			
<b>LAN-ILDOAK</b>			
<ul style="list-style-type: none"> <li>Nekazal lurraren gehikuntza: NAE berria gehitzea, lur funtsa, agroaldeak, ...</li> <li>Sektorera gazteen inkorporazioa</li> <li>Eskualdean abeltzaintzaren bultzada</li> <li>Nekazarietzako zerbitzuen antolaketa eta garapena</li> <li>Komertzializatzeko formula berrien bilaketa</li> <li>Eguno merkaturatzeko zirkuituen (merkatuak) mantentzea eta sendotzea</li> </ul>			

<sup>4</sup> Datu honek 2015. urtean Gipuzkoa osoan emandako gazteen inkorporazio guztietatik eskualdeko emakumeen pisua adierazten du. Bestalde, eskualdeko emakumeen inkorporazioak gipuzkoa osoko emakumeenak konparatuta %40. Gizonezkoen kasuan, %16,67.

## LEHENENGO SEKTOREAREN DIBERTSIFIKAZIOA ETA ESQUALDEKO ERREKURTSO NATURAL ETA TURISTIKOEN BALOREAN JARTZEAREN BITARTEZ JARDUERA EKONOMIKOAREN SORRERA

HELBURU ESPEZIFIKOAK	ADIERAZLEAK	GAUR EGUNGO BALIOA	ESPERO DEN BALIOA
<ul style="list-style-type: none"> <li>Natur gune zabala gizartearentzat balorean jarri</li> </ul>	<ul style="list-style-type: none"> <li>Bisitarien estatistikak</li> </ul>	25.276	Bisitari kopurua mantendu
<ul style="list-style-type: none"> <li>Naturarekin sortzen diren ekimen ezberdinak bultzatu</li> </ul>	<ul style="list-style-type: none"> <li>Ekimen berrien kopurua</li> </ul>	0	Urtero ekimen berri bat lortu
<ul style="list-style-type: none"> <li>Landa gunearekin bat egiten duten turismoko ekimen ezberdinak bultzatu</li> </ul>	<ul style="list-style-type: none"> <li>Landa Garapeneko Programaren diru laguntzak</li> </ul>	Behemendi 1.067.823,25€ Gipuzkoako Bataz bestekoa 880.923,58€ <sup>5</sup>	EAEko gainontzeko eskualdeen bataz bestean egotea
<ul style="list-style-type: none"> <li>Nekazariak diren jardueri turismo arloan dibertsifikatzera lagundu</li> </ul>	<ul style="list-style-type: none"> <li>Landa Garapeneko Programaren diru laguntzak</li> </ul>	Behemendi 50.755,41€ Gipuzkoako Bataz bestekoa 62.521,51€ <sup>6</sup>	EAEko gainontzeko eskualdeen bataz bestean egotea
<b>HELBURU OROKORREKIKO HARREMANA</b>			
<ul style="list-style-type: none"> <li>Nekazarien dibertsifikazioa bultzatu eta landa eremua balioan jarri</li> </ul>			
<b>LAN-ILDOAK</b>			
<ul style="list-style-type: none"> <li>Natur gune sarea indartzea (parketxeak eta bisitari harrera guneak indartu, azpiegitura orokorrak bultzatu, senderismoa eta seinalektika, natur guneen promozioa).</li> <li>Partikularren ekimen turistikoak garatzeko laguntza (landa etxeak, nekazalturismoak, aisira ekimen berriak; espezializazioa suposatzen duten ekintzak: bisitak, dastaketak, bertako produktuen eraldaketaren erakusketak, ostalaritza ekimen berriak, BTTak, kultur ekimenak, ...).</li> <li>Sektoreen arteko loturak bultzatzeko laguntza (nekazariak eta ostalariak; azokak eta bertako dendariak; ...).</li> <li>Nekazarien diru sarrerak dibertsifikatzeko inguruaren izaerarekin bat datorren ekimenak bultzatu (sagardotegiak, ostalaritza, nekazalturismoa, bisita gidatuak, ...).</li> </ul>			

<sup>5</sup> Datu hau kalkulatzeko 2007-2013 epealdian LEADER eta EREIN programen lerro guztiak kontuan hartu dira eta turismoko proiektuen onartutako diru laguntza hartu da. Gipuzkoako bataz besteko datua kalkulatzeko Gipuzkoako proiektuen onartutako diru laguntza zati sei (Gipuzkoako landa garapeneko eskualde kopurua) egin da.

<sup>6</sup> Datu hau kalkulatzeko 2007-2013 epealdian LEADER programaren 311 Nekazaritzakoak ez diren jardueretarantz dibertsifikatzearen neurrian turismorako bideratutako proiektuen onartutako diru laguntza hartu da. Gipuzkoako bataz besteko datua kalkulatzeko Gipuzkoako proiektuen onartutako diru laguntza zati sei (Gipuzkoako landa garapeneko eskualde kopurua) egin da.

## BIZI KALITATE ONAREKIN ERREKONOZITUTAKO LANDA GUNE DINAMIKOAK ETA AKTIBOAK

HELBURU ZEHATZAK	ADIERAZLEAK	GAUR EGUNGO BALIOA	ESPERO DEN BALIOA
<ul style="list-style-type: none"> <li>Udalek landa gunei ematen dizkieten zerbitzuak mantendu</li> </ul>	<ul style="list-style-type: none"> <li>Zerbitzuen ekipoak eta hitzarmenak berritzea</li> </ul>	6	Daudenak mantendu
<ul style="list-style-type: none"> <li>Bizi kalitatea bermatzen dituzten zerbitzuak lagundu (gizarte zerbitzuak, baserri bide sarearen garbiketa zerbitzua, plastikoen bilketa eta zaborren bilketa)</li> </ul>	<ul style="list-style-type: none"> <li>Urtero dedikatzen den diru kopurua (€)</li> </ul>	232.000	Gaur egungo dedikazioa mantendu
<ul style="list-style-type: none"> <li>Auzo sarea indartu (herri elkarteak, eskola ruralak, elkartzeko txokoak, ...). Auzoak dinamizatzeko zerbitzu minimo batzuk mantentzen</li> </ul>	<ul style="list-style-type: none"> <li>Ekimen berrien kopurua</li> </ul>	0	Urtero ekimen berri bat egin

### HELBURU OROKORREKIKO HARREMANA

- Landa auzoetan bizi kalitatea bermatu

### LAN-ILDOAK

- Zerbitzu sozialak (zaintzaileentzat eskaeran araberako zerbitzuak etxez etxeko laguntzaileekin; telealarma sistema inguruan, landa gunerako egokiagoak diren sistema berriak aztertu).
- Landa auzoen dinamizazioa (Auzo elkarteak bultzatu, elkarte guneak mantendu edo sortu, auzotarren arteko harremanak sortzeko proiektuak: Ttorri gurekin eta bide lagun).
- Irisgarritasuna eta garraio zerbitzuak (Landa eremuko garraio zerbitzuak: Bidez bide,...; nekazal guneko errepideetan seinalizazioa hobetzea).
- Oinarrizko zerbitzuen horniketa (bideen mantentze lanak, zaborren bilketa, ur hornidura).
- Eskola txikien garapena

## 6. ERANSKINAK

### 6.1. LANDATASUN MAILA

Taula honetan udalerrri bakoitzaren landatasun-maila dago

Udalerriaren izena	Entitatea	Landatasun-Maila
Andoain	Andoain	Hiri eremua
	Buruntza	G4
	Goiburu	G5
	Leizotz	G4
	Sorabilla	G6
Astigarraga	Astigarraga	Hiri eremua
	Santiagomendi	G5
Donostia / San Sebastián	Añorga	G6
	Donostia / San Sebastián	Hiri eremua
	Igeldo	G6
	Landarbaso	G5
	Zubieta	G6
Errenteria	Errenteria	Hiri eremua
	Zamalbide	G5
Hernani	Akerregi	G6
	Epela	G5
	Ereñotzu	G5
	Eziago	G6
	Hernani	Hiri eremua
	Jauregi	G6
	Martindegi	G5
	Osinaga	G5
	Pagoaga	G4
	Santa Barbara	G5
	Zikuñaga	G6
Hondarribia	Akartegi	Hiri eremua
	Alde Zaharra	G6
	Amute-Kosta	G6
	Arkolla	G5
	Gornutz (Montaña)	G4
	Jaitzubia	G5
	Mendelu	G6
	Portua	Hiri eremua
	Puntalea	G6
	Zimizarga	G6
Irun	Bidasoa	G4
	Irun	Hiri eremua

Udalerriaren izena	Entitatea	Landatasun-Maila
	Behobia	G5
	Katea-Ventas	G5
	Lapice	G5
	Meakar	G5
	Olaberría	G5
Lasarte-Oria	Atsobakar	G6
	Larrekoetxe	G6
	Lasarte	Hiri eremua
	Oria	G5
	Oztaran	G6
Lezo	Lezo	Hiri eremua
	Herrigain	G5
Oiartzun	Altzibar	G6
	Arragua	G6
	Elizalde	Hiri eremua
	Ergoien	G5
	Gurutze	G5
	Iturriotz	G6
	Karrika	G5
	Ugaldetxo	G6
Pasaia	Pasai Antxo	Hiri eremua
	Pasai Donibane	Hiri eremua
	Jaizkibel	G4
	Pasai San Pedro	Hiri eremua
	Trintxerpe	Hiri eremua
Urnieta	Urnieta	Hiri eremua
	Oztaran	G5
	Lategi	G5
	Ergoien	G5
	Goiburu	G5
Usurbil	Aginaga	G5
	Kalezar	G6
	San Esteban	G5
	Txikierdi	G6
	Usurbil	Hiri eremua
	Zubieta	G6

## 6.2. URTEKO KUDEAKETA PLANAREN EREDUA

Ondorengo taulan, Urteko Kudeaketa Plana betetzeko txantiloia jasotzen da.

<b>ARLO ESTRATEGIKOAK (LGP)</b>		
<b>LAN-ILDOAK (LGP)</b>		
<b>JARDUERA</b>		
<b>DESKRIBAPENA</b>		
<b>ERRONKA NAGUSIAK</b>		
<b>ARDURADUNA</b>		<b>BESTE ERAGILEAK</b>
<b>ERANTZUNA EMATEN DION HELBURU OROKOR ETA ZEHATZAK</b>		
<p><i>Helburu orokorrak:</i></p> <p><i>Helburu zehatzak:</i></p>		
<b>BETERAZPEN ADIERAZLEAK</b>		
<b>Adierazlea</b>	<b>Aurreikusitako balioa</b>	<b>Balio erreal</b>
<b>JARDUERAREN IRAUPENA</b>		
<b>AURREKONTUAK ETA FINANTZIAZIO ITURRI NAGUSIAK</b>		
<b>JARDUERAREN JARRAIPENAREN ZEHAZTAPENAK</b>		
<b>Data</b>	<b>Oharrak</b>	

### 6.3. DOKUMENTUA EGITEN PARTE HARTU DUEN ERAGILE-SAREA

Hurrengo taulan, lantegietan parte hartu duen eskualdeko eragile-sarea jasotzen da.

Eragile Sarea
LANDA GARAPEN ELKARTEA BEHEMENDI
HAZI
EHNE
ALKARTASUNA USURBILGO BASERRITARREN KOOPERATIBA
ARTZAI GAZTA
ALDATSA BARATZA KONTSUMO TALDEA
DONOSTIA SUSTAPENA
BIDASOA ACTIVAKO TURISMO
BIDASOA ACTIVAKO EKONOMIA, IKERKETAK ETA BERRIKUNTZA
OARSOALDEA GARAPEN AGENTZIAKO TURISMO
BURUNTZALDEKO GARAPEN AGENTZIA
DONOSTIALDEAKO TURISMO GUNEA
LEZOKO UDALA
OIARTZUNGO UDALA
NEKAZARITZA EKOLOGIKOKO NEKAZARIA
LEZOKO UDALEKO ZERBITZU SOZIALAK
OIARTZUNGO UDALEKO ZERBITZU SOZIALAK

#### 6.4. ESKUALDEKO PLAN ETA PROGRAMAK

Hurrengo taulan, eskualdean dauden plan eta programak jasotzen dira.

PLANAK, PROGRAMAK ETA PROIEKTUAK	ERAGILE SUSTATZAILEA	BESTE ERAGILEAK	LURRALDE MAILA	EGUNGO EGOERA	LANDA GARAPENARI BURUZKO OHARRAK
<p>ESKUALDEKO TURISMO DINAMIZAZIOAREN PLANA:</p> <ul style="list-style-type: none"> <li>- Donostia</li> <li>- Bidasoa</li> <li>- Oarsoaldea</li> </ul>	<p>Eskualdetako Garapen Agentziak:</p> <ul style="list-style-type: none"> <li>- Donostia Turismo.</li> <li>- Bidasoa bizirik</li> <li>- Oarsoaldea</li> </ul>	<p>LGE Merkatarien elkarteak Ostalarien elkarteak Alojamenduen elkarteak Turismo aktiboko enpresak GFA EJ</p>	Azpi-eskuadekoa	Onartuta Egiten	Baliabide honekin loturiko ekintzen inguruko garapen ekonomikoaren aukerak: jatetxeak, ostatu espezializatuak, bertako produktuen salmenta, e.a.
DONOSTIALDEKO ESKUALDEKO TURISMO DINAMIZAZIOAREN PLANA	Behemendi	<p>Merkatarien elkarteak Ostalarien elkarteak Alojamenduen elkarteak Turismo aktiboko enpresak GFA EJ</p>	Azpi-eskualdekoa	Onartuta Egiten	Baliabide honekin loturiko ekintzen inguruko garapen ekonomikoaren aukerak: jatetxeak, ostatu espezializatuak, bertako produktuen salmenta, e.a.
CLUSTER GUZTIONA	Donostiako Udala	<p>LGE Nekazal-elikagaien sektoreko enpresak Ostalaritza</p>	Udalerrria – Eskualdea	Onartuta Egiten	Nekazal enpresetan lanpostu sorrerarako laguntza eta nekazal enpresen eta zerbitzu enpresen arteko sinergien bilaketa, gehien bat Merkataritza eta ostalaritza.
Mendiko nekazaritza	GFAko Nekazaritzako Zuzendaritza	Gipuzkoako LGEak	Gipuzkoa	Egiten	Landa zerbitzu eta udalerriak dinamizatzeko funtsezko plana

PLANAK, PROGRAMAK ETA PROIEKTUAK	ERAGILE SUSTATZAILEA	BESTE ERAGILEAK	LURRALDE MAILA	EGUNGO EGOERA	LANDA GARAPENARI BURUZKO OHARRAK
Gipuzkoako turismoaren Plana	GFAko Turismoko Zuzendaritza	Gipuzkoako eskualde turistikoak (Garapeneko agentziak eta LGEak)	Gipuzkoa	Egiten	Turismoaren eskualdeko estruktura mantentzeko funtsezkoa
Barne Turismoa	Eusko Jaurlaritzako Turismoko Zuzendaritza	Basquetour	EAE	Egiten	Nekazal elikagaien enpresa eta nekazal turismoentzako formazioa garrantzitsuena da.

## 6.5. ESKUALDE GAINeko PLAN ETA PROGRAMAK

Planak, programak eta proiektuak	Planaren helburua	Agente sustatzailea	Beste agente batzuk	Lurraldea	Gaur egungo egoera	Eskualdeko LGPren inguruko oharrak	Informazio gehiago (dokumentazioaren esteka)
EILP: Elikagai Industriaren Lehiakortasun Plana 2014-2016.	<b>HELBURU OROKORRAK</b> 1. Elikagaigintzaren hazkunde ekonomikoa (BPGd). 2. Enplegua sortzea eta aberastasuna sortzen eta langabezia-tasa gutxitzen laguntzea. Elikagaien industriaren lehiatzeko gaitasuna sustatzea. 3. Balio-katearen integrazioa eta sinergiaren bilaketa lankidetzaren aldetik eraginkorra izan dadin sustatzeko estrategia bat zehaztea. 4. Elkarlanean berritzearen aldeko apustua egitea, bultzada nagusi gisa. 5. Teknologia transferitzea, elikagai-enpresei balio erantsia sortzen laguntzeko. 6. Sektorea profesionalizatzearen aldeko apustua egitea. 7. Elikagaigintzak lehen sektorea bultzatzea. Elkarrekiko mendekotasuna eta erlazioa. 8. Tokiko, estatuko eta nazioarteko merkatuetan euskal janari-produktuen presentzia eta salmenta gehitzea.	Elikagaien Industriaren Zuzendaritza	HAZI AZTI EUSKADIKO ELIKAGAIEN KLUSTERRA	EAE	Onartua	Eskualdeko LGPei lotutako estrategia nagusiak: 1. ESTRATEGIA. MERKATUAK GARATZEA ETA SUSTATZEA .- Tokiko eta estatuko merkatuak garatzea eta sustatzea. Euskadin bertako janari-produktuen kontsumoa sustatzea. .- Euskadiko janari-produktuen irudia garatzea eta bultzatzea. 2. ESTRATEGIA. ERAGINKORTASUNA BULTZATZEA .- Euskadiko janari-produktuen horniketa, eraldaketa, logistika eta merkaturatzea eraginkorrago izan dadin sustatzeko ekimenak bultzatzea. .- Ekoizle eta eraldatzaileek haien artean konpromiso egonkorra izan ditzaten erraztea. .- Enpresen arteko elkarlanerako ekimenak babestea. 5. ESTRATEGIA. INFORMAZIOA ETA PRESTAKUNTZA .- Elikagai-enpresentzako informazio- eta prestakuntza-programa espezifikoa. .- Elkarren esperientzien berri emateko foroak bultzatzea eta babestea.	<a href="http://www.nasdap.ejgv.euskadi.es/contenidos/plan_programa_proyecto/pcia/es_def/adjuntos/PCIA_plan.pdf">http://www.nasdap.ejgv.euskadi.es/contenidos/plan_programa_proyecto/pcia/es_def/adjuntos/PCIA_plan.pdf</a>

Planak, programak eta proiektuak	Planaren helburua	Agente sustatzailea	Beste agente batzuk	Lurraldea	Gaur egungo egoera	Eskualdeko LGPren inguruko oharrik	Informazio gehiago (dokumentazioaren esteka)
EPE (Egurraren Plan Estrategikoa).	<p>Planteamendu orokorra da egurraren erabilera sustatzea.</p> <p>Helburuak:</p> <ul style="list-style-type: none"> <li>○ Egurrari balio gehiago ematea.</li> <li>- Garapena eta dibertsifikazioa.</li> <li>- Lehiatzeko gaitasuna.</li> </ul> <p>Kudeatzeko ahalmena indartzea.</p>	<p>Sailburuordetza</p> <p>HAZI</p>	<p>Basogintza elkarteak</p> <p>BaskEgur</p>	EAE	Onartua	<p>EPE berraztertu ondoren, lau lan-arlo nagusi zehaztu dira:</p> <ul style="list-style-type: none"> <li>- Egurraren inguruko publizitate-kanpainak.</li> <li>- Egurra erabiltzeko eta ezagutzeko ekintzak.</li> <li>- Egurrezko produktuak mobilizatzeko ekintzak.</li> <li>- Beste jarduerak batzuk: <ul style="list-style-type: none"> <li>• Behatoki ekonomikoa.</li> <li>• Araudia egokitzeko azterlanak.</li> <li>• Haziak eta basoen osasuna.</li> <li>• Baso-ziurtagiria.</li> <li>• Biomasa (nahiz eta bere plana baduen).</li> </ul> </li> </ul>	<p><a href="http://www.nasdap.ejgv.euskadi.net/r50-4632/es/contenidos/plan_programa_proyecto/plan_madera/es_agripes/plan_madera.html">http://www.nasdap.ejgv.euskadi.net/r50-4632/es/contenidos/plan_programa_proyecto/plan_madera/es_agripes/plan_madera.html</a></p>
<p>Itsaslurra!</p> <p>(Landa Euskadi Sarean plataforma).</p>	<p>Sektoreko profesionalen, landa-eremuetako biztanleei eta, oro har, herritarrei lehen sektorearen eta landa- eta itsas-ingurunearen gainean Interneten dagoen informazioa gerturatzea: sarean eremu integratzaile, pizgarri eta bereizi bat sortzea, Euskadiko landa- eta itsasertz-eremua antolatzea eta hiri-gizartearekin lotura estutzeko.</p> <p>Herritarrei sektorearen eta landa- eta itsasertz-eremuaren errealitatea ezagutzera ematea eta gai horren gainean sentsibilizatzea, proiektu, ekimen, agenda, albiste, material eta abarren bitartez. Horietan guztietan, administrazioak sustatutako ekimenez gain, jarduera honetan bat egin nahi duten agenteen ekimenak ere bildu behar dira.</p>	HAZI	Sektoreko beste agente batzuk eta landa-erakundeak (LGE...).	EAE	Martxan	<p>Tresna honek eskatzen du eskualdeetan agenteek (LGEek, adibidez) informazioa etengabe biltzea eta eguneratzea. Halaber, ordea, eskualdeak eredu bihurtuko ditu.</p> <p>1. faseko eremu nagusiak:</p> <ul style="list-style-type: none"> <li>• NIREA: filosofia, enpresen konpromisoak, Nirea proiektuak...</li> <li>• BALIABIDEAK ESKURA, profesionalentzat: ingurunearen direktorioa, web eta aplikazio interesgarriak, prestakuntza-agenda.</li> <li>• DASTATU GURE PRODUKTUAK: ekoizleen katalogoa/mapa, sasoiko egutegia, azoken mapa, on line denden erakusleihoa.</li> <li>• EZAGUTU GURE LURRALDEA, esperientziei eta eskualdeko informazioari lotua: ekitaldien agenda, berriak, ekoizleak, azokak.</li> </ul> <p>Bigarren fasean ezinbestekoa da honako jarduerak hauek gauzatzea: eskualde-agenteekin lana dinamizatzea, eskualdeetako premia espezifikoei erantzuteko (nola agertu, zer zerbitzu eskaini, eskualdeko helburuak...);</p>	<p><a href="http://www.nirea.eus/es">http://www.nirea.eus/es</a></p>

Planak, programak eta proiektuak	Planaren helburua	Agente sustatzailea	Beste agente batzuk	Lurraldea	Gaur egungo egoera	Eskualdeko LGPren inguruko oharrak	Informazio gehiago (dokumentazioaren esteka)
						Barne Turismo Plana osatzea; eskualdeko Nirea proiektuak identifikatzea eta sustatzea; Nirea sarea martxan jartzea; iritzi-foroa martxan jartzea eta elkarlaneko blog bihurtzea...	
NIREA PROGRAMA	Lehen sektorea suspertzea eta euskal landa- eta itsasertz-eremua indartzea. Sektore eta eremu horien garapen iraunkorra sustatzen du eta Euskadiko ekonomia- eta gizarte-sisteman egiten duten ekarpena aintzatestea bultzatzen du. HELBURUAK: <ul style="list-style-type: none"> <li>• Ustategien iraunkortasuna hobetzea.</li> <li>• Ekoizleen lana baloratzea.</li> <li><input type="checkbox"/> Negozio-aukera berriak sortzea.</li> <li><input type="checkbox"/> Euskal gizartearen aintzatespena lortzea.</li> <li>• Tokiko produktuen kontsumoa gehitzea.</li> </ul>	Sailburuordetza  HAZI	Sektoreko eta lurraldeko agenteak. Gizarte-agentek. Helburu berak dituzten agente sustatzaileen sarea dinamizatzeko premia.	EAE	Martxan	LAN-ILDOAK: <ol style="list-style-type: none"> <li>1. Sektorean diskurtsoa eta estrategia elkarrekin sortzea.</li> <li>2. Sektorean babesleak erakartzea.</li> <li>3. Enpesen konpromisoa sustatzea.</li> <li>4. Proiektuak erraztea.</li> <li>5. Proiektuak ezagutzera ematea.</li> <li>6. Gizarte-erantzukidetasuna bultzatzea.</li> </ol>	<a href="http://www.nirea.eus/es/nirea">http://www.nirea.eus/es/nirea</a>
Euskadiko Nekazaritza Ekologikoaren Sustapen Plana.	<b>PERTSONAK:</b> Nekazaritza ekologikoan jendea sartzea.  <b>PRODUKTUA:</b> Merkatura bideratutako produktuak garatzea.  <b>ERALDAKETA:</b> Produktu ekologikoen eraldatzaileen kopurua gehitzea.  <b>MERKATUA:</b> Tokiko nekazaritza ekologikoa EAEko eta kanpoko merkatuetan posizionatzea.	Elikagaien Kalitate eta Industriako Zuzendaritza	ENEK HAZI NEIKER	EAE	Onartua	Hauek dira planteatutako jarduera garrantzitsuenak: <ul style="list-style-type: none"> <li>- Ekoizpen ekologikoko enpresa-ekimenei kudeaketa tekniko, ekonomiko eta administratiboa babesteko estrategia diseinatzea. Eskualdeko dinamizatzailea / Gaur egungo teknikariak prestatzea.</li> <li>- Ekoizle, eraldatzaile eta kontsumitzaileen on line plataforma bat sortzea, banaketa errazteko.</li> <li>- Laborantzarako lur berriak identifikatzea.</li> <li>- Mahai Teknikoa martxan jartzea. Mahai Teknikoak produktuen ekoizpen- eta eraldaketa-prozesuak hobetzeko ikerketa-ildoak eman behar direla lehenetsia.</li> <li>- Ekoizleei aholku ematea, nekazari eta</li> </ul>	

Planak, programak eta proiektuak	Planaren helburua	Agente sustatzailea	Beste agente batzuk	Lurraldea	Gaur egungo egoera	Eskualdeko LGPren inguruko oharrik	Informazio gehiago (dokumentazioaren esteka)
						<p>abeltzainekin batera teknikak ikasiz.</p> <p>- Prestakuntza-moduluak diseinatzea.</p>	
<p>Berrikuntza eta Lankidetzaren Estrategia Bizia</p>	<p>BLEBren helburu nagusia da nekazaritza- eta elikagai-sektorearen eta, oro har, elikagaien balio-katearen lehiatzeko gaitasuna handitzea eta landa- eta itsasertz-eremuaren garapen iraunkorra (soziala, ekonomikoa eta ingurumenarena) sustatzea, berrikuntzaren eta lankidetzaren bitartez. Helburu espezifikoak:</p> <ul style="list-style-type: none"> <li><input type="checkbox"/> Berritzen duten elikagai-enpresen kopurua gehitzea (berrikuntza teknologikoa eta teknologiaz bestekoa izan daiteke), elikagaien balio-kateko agenteen arteko elkarlana sustatuz.</li> <li><input type="checkbox"/> Nekazaritza, Arrantza eta Elikadura Politikako Sailburuordetzak sektorerako jarritako plan estrategikoak betetzeko eta/edo Zientzia eta Teknologia Plana egikaritzeko zehaztutako lehentasunak betetzeko proiektuak garatzea. Alde horretatik, I+G+B gehiago transferitu behar dira.</li> <li><input type="checkbox"/> Landa-eremuko jarduera ekonomikoan eta enpleguan eragina izatea eta, horretarako, balio-kateko gero eta enpresa txiki eta ekoizle gehiagok berrikuntzako eta lankidetzako dinamika eta proiektuak gauzatu ditzaten erraztea.</li> <li><input type="checkbox"/> Sortutako jakintza kudeatzea eta zabaltzea eta berrikuntza- eta lankidetzaren esperientziak ezagutzera ematea eta gizarteratzea.</li> </ul>	<p>Elikagaien Kalitate eta Industriako Zuzendaritza (Peli Manterola), Landaren eta Itsasertzaren Garapeneko Zuzendaritzaren elkarlanean (Elena Gutierrez).</p>	<p>Hazi, Azti, Neiker, Erika eta Innobasque. Horiek guztiak Katiluko kideak dira; Katilu Euskadiko berrikuntza-bitartekari bat da. Horregatik, erakundearen helburua da elkarlanean oinarritutako berrikuntza-prozesuaren faseetan agente anitzeko espazio eta dinamika sustatzea, sortzea eta erraztea, ideiak ekonomian, gizartean eta/edo ingurumenean eragina duten proiektu bihur daitezten.</p>	EAE	<p>Estrategia Bizia 2014an diseinatu zen. Lehen faseak 2015. eta 2016. urteak hartuko ditu, eta urteko kudeaketa planen bitartez egikarituko da (berrikuntza-plan bizia).</p>	<p>2015-2016 aldian, estrategia bi ardatz nagusiren inguruan egikarituko da. Hona hemen ardatz horietako jarduerak:</p> <p>1. ardatza. Berrikuntzaren eta lankidetzaren kultura sustatzea.</p> <ul style="list-style-type: none"> <li>• Balio-katean berrikuntzako eta lankidetzako esperientziak ezagutzera ematea eta gizarteratzea.</li> <li>• Jakintza eta esperientziak trukatzeko dinamikak garatzea, proiektuak eta ekimenak aberaste aldera.</li> <li>• Balio-katean eta landa- eta itsasertz-eremuan elkarlanean oinarritutako proiektu berritzaileak gauzatea erraztea.</li> </ul> <p>2. ardatza. RIS3ko (Euskadiko Espezializazio Adimentsuko Estrategia) "Euskadi osasuntsu izateko elikadura" aukera-nitxoa zabaltzea 2020ko Zientzia, Teknologia eta Berrikuntza Planean.</p> <ul style="list-style-type: none"> <li>• Elikadurako I+G ildo estrategikoak zehaztea.</li> <li>• Lehentasunak zehaztea eta I+G proiektu estrategikoak aukeratzeko.</li> <li>• I+G+B proiektuak garatzea.</li> </ul>	<p><a href="http://www.nasdap.ejgv.euskadi.eus/informacion/estrategia-viva-de-innovacion-y-cooperacion/r50-contevic/es/">http://www.nasdap.ejgv.euskadi.eus/informacion/estrategia-viva-de-innovacion-y-cooperacion/r50-contevic/es/</a></p> <p><a href="http://www.nasdap.ejgv.euskadi.eus/contenidos/ayuda_subvencion/kooperazioa/es_def/adjuntos/evic.pdf">http://www.nasdap.ejgv.euskadi.eus/contenidos/ayuda_subvencion/kooperazioa/es_def/adjuntos/evic.pdf</a></p> <p><a href="http://www.nasdap.ejgv.euskadi.eus/informacion/evic-estrategia-viva-de-innovacion-y-cooperacion-para-el-mundo-rural/r50-innovac/es/">http://www.nasdap.ejgv.euskadi.eus/informacion/evic-estrategia-viva-de-innovacion-y-cooperacion-para-el-mundo-rural/r50-innovac/es/</a></p>

Planak, programak eta proiektuak	Planaren helburua	Agente sustatzailea	Beste agente batzuk	Lurraldea	Gaur egungo egoera	Eskualdeko LGPren inguruko oharra	Informazio gehiago (dokumentazioaren esteka)
Emakume Nekazarien Estatutua.	Nekazaritza-sektorean emakume eta gizonen arteko parekotasunaren printzipioa mamitzea eta emakume nekazariak haien eskubideak benetan gauzatzeko ziurtatzea. Hori, haien autonomia bultzatzeko eta gizartean, ekonomian eta politikan duten lekua indartzeko, profesionaltasuna, duintasuna eta segurtasuna bermatuta jardun dezaten.	Nekazaritzako Sailburuordetza (Elena Gutierrez)	Nekazarien sindikatuak Euskadiko Udalen Elkartea (EUDEL) Landa Emakumeen Batzordea Emakunde Foru Aldundiak	EAE	Onartua. 8/2015 Legea, urriaren 15ekoa, Emakume Nekazarien Estatutuari buruzkoa	<ul style="list-style-type: none"> <li>Beste helburu batzuk: <ul style="list-style-type: none"> <li>Emakumeek nekazaritzaren arloko erabaki-organoetan parte hartzea sustatzea.</li> <li>Eremu publikoko partaidetzan emakumeek jasaten duten desparekotasunari aurre egitea. Halaber, nekazaritza-sektoreko elkarreetako zuzendaritza-organoetan parte har dezaten sustatzea.</li> <li>Emakumeen eta gizonen osasun-arloko bereizgarriak kontuan hartzea eta nekazaritza-lanetan emakumeen osasuna ziurtatzeko behar adina neurri hartzea.</li> </ul> </li> </ul> <p>Tartean dauden gizarte-sektoreak:</p> <ul style="list-style-type: none"> <li>Nekazaritza-sektorea eta, bereziki, emakume nekazariak.</li> <li>Euskal sektore publikoko erakundeak.</li> <li>Nekazaritza-arloan lan egiten duten elkarte eta erakunde profesional, enpresarial eta sindikalak eta beste era batekoak.</li> </ul>	<a href="https://www.euskadi.eus/r47-bopvapps/es/p43aBOPVWebWar/VerParalelo.do?cd2015004419">https://www.euskadi.eus/r47-bopvapps/es/p43aBOPVWebWar/VerParalelo.do?cd2015004419</a>
Emakumeen eta gizonen parekotasunaren aldeko programa-dokumentua.  X. legealdia.	Ekonomiaren Garapen eta Lehiakortasun Sailaren jardueran emakumeen eta gizonen parekotasunari buruzko 4/2005 Legeko betebeharrak sartzeko.	Ekonomiaren Garapen eta Lehiakortasun Saila		EAE	Onartua	<p>Legealdi-dokumentu hori urteko planetan antolatzen da.</p> <p>2016an, gainera, Emakume Nekazarien Estatutuko edukia Saileko jardueran integratuko da. Hazi eta LGEak.</p>	<p><i>Informazio gehiagorako:</i></p> <p><i>Emakumeen eta Gizonen Arteko Berdintasun Arloko teknikaria</i></p> <p><i>Ekonomiaren Garapen eta Lehiakortasun Saila</i></p> <p><i>Eusko Jaurlaritza</i></p>

Planak, programak eta proiektuak	Planaren helburua	Agente sustatzailea	Beste agente batzuk	Lurraldea	Gaur egungo egoera	Eskualdeko LGPren inguruko oharrik	Informazio gehiago (dokumentazioaren esteka)
SASOIKAKO LANAREN PLANA	<b>Sasoikako Lanaren Arretarako 2013-2016 III. Plan Integralaren</b> helburu orokorra da sasoikako lanaren inguruan sortutako premiei erantzuteko jarduerak antolatzea, modu koherente eta koordinatuan.	Eusko Jaurlaritza Ekonomiaren Garapen eta Lehiakortasun Saila Landaren eta Itsasertzaren Garapeneko eta Europar Politiketako Zuzendaritza	Erakunde arteko mahaia. Mahaiburua Ekonomiaren Garapen eta Lehiakortasun Saila izango da, eta kideak honako hauek: Enplegu eta Gizarte Politiketako Saila, Arabako Foru Aldundia, Bizkaiko Foru Aldundia, Gipuzkoako Foru Aldundia, Euskadiko Udalen Elkarte (EUDEL), Arabako Errioxako kuadrilla, Gobernuaren Ordezkaritza Araban, UAGA eta Caritas.	EAE	Finkatua Sasoikako Lanaren 3. Plana	Hiru arlo nagusi:  - Kontratazio-baldintzak hobetzea.  - Ostatu hartzea.  - Sasoikako langileekin lotura duten adingabeentzako arreta.	<a href="http://www.nasdap.ejgv.euskadi.eus/r50-7393/es/contenidos/plan_progrma_proyecto/3_plan_trabajo_temporero/es_aaripes/3_plan_trabajo_temporero.html">http://www.nasdap.ejgv.euskadi.eus/r50-7393/es/contenidos/plan_progrma_proyecto/3_plan_trabajo_temporero/es_aaripes/3_plan_trabajo_temporero.html</a>
EUSKADIKO LANDA GARAPENERAKO PROGRAMA 2015-2020	EAEn landa garapenaren estrategiak eta lehentasunak zehaztea eta finantza-laguntzarako neurri egokiak hartzea, ezarritako esparru estrategikoari erantzuteko.	Landaren eta Itsasertzaren Garapeneko eta Europar Politiketako Zuzendaritza	Instituzionalak: Eusko Jaurlaritzako eta Foru Aldundietako beste	EAE	Onartua Dagozkion dekretu eta aginduak prestatzen	2015-2020 aldiko LGP aplikatzen eratorritako laguntzei buruzko dekretuak dira EAEko landa-eremuetan eskualdeko LGPei jarraikiz gauzatu beharreko jarduerak finantzatzeko bide nagusiak. Eskualdeko	<a href="http://www.nasdap.ejgv.euskadi.eus/r50-pdr2020/es/contenidos/informacion/pdr2020_intro/es_aaripes/pdr2020_intro.html">http://www.nasdap.ejgv.euskadi.eus/r50-pdr2020/es/contenidos/informacion/pdr2020_intro/es_aaripes/pdr2020_intro.html</a>

Planak, programak eta proiektuak	Planaren helburua	Agente sustatzailea	Beste agente batzuk	Lurraldea	Gaur egungo egoera	Eskualdeko LGPren inguruko oharra	Informazio gehiago (dokumentazioaren esteka)
			<p>zuzendaritza batzuk</p> <p>Orokorrak: landutako sektore eta arloak ordezkatzeko dituzten agenteak</p>			<p>LGPk esparru estrategikoak dira, eta EUSKADIKO LGP 2015-2020 eskualdeko programa horiek gauzatzeko laguntzeko finantza-tresnak.</p> <p>Alde horretatik, hauek dira eskualdeko LGPrekin zerikusi gehien duten neurriak:</p> <ul style="list-style-type: none"> <li>▪ N01: Jakintza eta informazioa transferitzeko jarduerak (14. artikulua).</li> <li>▪ N04.2: Nekazaritzako produktuak eraldatzeko, merkaturatzeko eta garatzeko inbertsioak egiteko laguntza.</li> <li>▪ N06: Nekazaritza- eta enpresa-ustategien garapena (19. artikulua).</li> <li>▪ N11: Nekazaritza ekologikoa (29. artikulua).</li> <li>▪ N19: LEADER-en tokian tokiko garapenerako laguntza (LGP, landa-garapen partizipatiboa) (35. artikulua).</li> <li>- N16: Lankidetzatza (35. artikulua).</li> </ul>	
EUSKAL AUTONOMIA ERKIDEGOKO NEKAZARITZA ETA BASOZAINZAKO LURRALDE PLAN SEKTORIALA	<p>LPS-aren helburu nagusiak hurrengoak dira:</p> <p>a) Nekazaritzako lurra definitzea eta babestea, bereziki balio agrologiko handiko lurra, nekazaritza eta basozaintzako jarduna orekatua izateko funtsezko baliabide gisa.</p> <p>b) Gaur egungo landa-egoera zehaztea: Nekazaritza-jarduerak, ustiagunerik produktiboenak, lehentasuna dutenak, bertan behera uzteko arrisku handiena dutenak, mehatxurik larrienak. non dauden jakitera ematea.</p>	<p>Nekazaritzako Sailburuordetza</p> <p>Araba, Bizkaia eta Gipuzkoako Foru Aldundietako Nekazaritza eta Basozaintzako eskumenak dituen sailak</p>	<p>Ingurumena eta Lurralde Politikako Saila</p>	<p>EAE Urdaibai Biosfera Erreserba, Babestutako Naturguneak eta hiriguneak kenduta</p>	<p>Onartuta</p>	<p>Nekazaritza eta basozaintzako LPSa lurraldea antolatzeko bitartekoa globalizatzailea eta dinamikoa da. Alde batetik, nekazaritza eta basozaintzako erabilera kudeatzeko eta planeatzeko jarduerak iradoki eta bideratzen ditu, lurraldearen antolaketa globalaren esparruan sartuz. Bestetik, nekazaritza- eta basozaintza-sektorearen interesak defendatzen ditu bestelako erabilera aurrean. Hori guztia Nekazaritza eta Elikagaigintza Politikako 17/2008 Legearen 12. artikuluan xedatutako helburuarekin: nekazaritzako lurraren erabilera jarraitua eta</p>	<p>177/2014 DEKRETUA, 2014ko irailaren 16koa, zeinak behin betiko onartzen baitu Euskal Autonomia Erkidegoko Nekazaritza eta Basozaintzako Lurralde Plan Sektoriala. <a href="#">(2014ko urriaren 17ko E.H.A.A.)</a></p> <p><a href="http://www.ingurumena.ejgv.euskadi.eus/informazioa/euskal-autonomia-erkidegoko-nekazaritza-eta-basozaintzako-lurralde-plan-sektoriala/r49-565/eu/">http://www.ingurumena.ejgv.euskadi.eus/informazioa/euskal-autonomia-erkidegoko-nekazaritza-eta-basozaintzako-lurralde-plan-sektoriala/r49-565/eu/</a></p>

Planak, programak eta proiektuak	Planaren helburua	Agente sustatzailea	Beste agente batzuk	Lurraldea	Gaur egungo egoera	Eskualdeko LGPren inguruko oharrak	Informazio gehiago (dokumentazioaren esteka)
	<p>c) Lurralde-antolamendua sustatzea, plangintza landa-irizpideetatik planteatuta. Ildo horretan, LAG Lurralde Antolamenduaren Gidalerroetako Ingurune Fisikoaren Gidalerroa oinarri hartuta, gidalerro horrek nekazaritza eta basozaintzako sektorearen beharrak eta optikak jaso behar ditu.</p> <p>d) Jarduteko bitarteko baliagarriak eta onargarriak planteatzea, haien bidez sektorea eta sektorearen baliabideak defendatzeko nekazaritzarako eta basozaintzarako ez diren beste erabilera batzuen aurrean (batez ere azpiegiturak, eta etxebizitza eta industria-erabilerak), eta bateratasun-zonetan plangintzen arteko koordinazioa bermatzeko.</p> <p>e) Aurretiaz egindako dokumentuetan (adibidez, Landa eta Basozaintzako Plan Estrategikoak, LAGak, etab.) lurraldea eta sektoreak antolatzeko eta planifikatzeko jasota dauden irizpideak eta gidalerroak jasotzea.</p> <p>f) Udal-plangintzak, lur ez-urbanizagarria zonakatzean, zenbait irizpide eta kontzeptu beregana ditzan gomendatzea, eta LAGetan proposatutako Ingurune Fisikoaren kategorizazioa garatzea LPSan.</p> <p>g) Nekazaritza-babesa eta ingurumen-babesa bateragarri bihurtzea.</p> <p>h) LPS honen emaitzak hedatuko direla bermatzea, lurralde-kudeaketako eta -plangintzako beste dokumentu batzuetan</p>					<p>egokia sustatzea, nekazaritza-jarduerari lotuta, eta gizarteak eskatzen duenaren arabera..</p>	

Planak, programak eta proiektuak	Planaren helburua	Agente sustatzailea	Beste agente batzuk	Lurraldea	Gaur egungo egoera	Eskualdeko LGPren inguruko oharrak	Informazio gehiago (dokumentazioaren esteka)
	kontuan izateko. Bitarteko honek nekazaritza eta basozaintzako politika gainerako politika sektorialekin lurralde-eremu bateratu batean txertatzeko eskaintzen duen aukera aprobetxatzea.						

## 6.6. ADIERAZLEEN DEFINIZIOAK

Atal honetan helburuak (helburu orokorrak, zeharkako helburuak eta arlo estrategiko bakoitzeko helburu espezifikoak) zenbateraino betetzen diren neurtzeko aukeratutako adierazle guztiei buruzko informazioa jaso da.

### HELBURU OROKORREI LOTUTAKO ADIERAZLEAK

HELBURUA	ADIERAZLEA	UNITATEA	ITURRIA	HASIERAKO BALOREAREN URTEA	OHARRAK
1. Eskualdeko nekazaritza garatu	a. Nekazal Azalera Erabilgarria	Ha	SIGPAC/Baso Inbentarioa	2014	
	- Nekazal ustiategien kopurua	Ustiategi kopurua	NPBren laguntzen administrazio-erregistro	2015	
2. Nekazarien dibertsifikazioa bultzatu eta landa eremua balorean jarri	• Eraldaketa prozesuekin nekazal ustiategi kopurua	Ustiategi kopurua	Jarduera Ekonomikoen Direktorioa	2013	
	• Landa eremuko nekazal turismoen kopurua	Nekazal turismo kopurua	Basquetour	2015	Datuak 2015eko ekainean
3. Landa auzoetan bizi kalitatea bermatu	• Hezkuntza zentroyen kopurua	Zentro kopurua	Eusko Jaurlaritzako Hezkuntza, Hizkuntza Politika eta Kultura Saila	2014	
	• Zerbitzu sozialen landa eremuko erabiltzaileen kopurua	Erabiltzaile kopurua	Behemendi	2015	

ZEHARKAKO ARDATZEI LOTUTAKO ADIERAZLEAK

- GENERO-IKUSPEGIA

ADIERAZLEA		ITURRIA	HASIERAKO BALIOARI DAGOKION URTEA
• Udalbatzen antolamendua sexuaren arabera		EUDEL	2015
• LGEko Zuzendaritza Batzordearen antolamendua sexuaren arabera		ADR	2015
INDIZEA	DEFINIZIOA	KALKULUA	INTERPRETAZIOA
Kontzentrazio-indizea	Sexu-taldeari dagokion portzentajea edo sexu barruko portzentajea (bi sexuak bereizita).	Kategoria bateko emakume-kopurua / Emakume guztiak  Kategoria bateko gizon-kopurua / Gizon guztiak	Sexu bakoitza aldagai baten arabera nola banatzen den neurtzen du (Udalbatzak / Zuzendaritza Batzordeak), eskualde bakoitzean, Euskadi osoarekin alderatuta.
Feminizazio-indizea	Emakumeen ordezkartza, gizonekin alderatuta, aldagai baten kategorian.	Emakume-kopurua / Gizon-kopurua	Gizon bakoitzeko x emakume daude.  1 zenbakiak esan nahi du ordezkartza parekoa dela. balioa <1 bada: emakumeek ordezkari gutxiago dituzte. balioa >1 bada: feminizazioa.
Genero-arraila	Gizonen eta emakumeen tasen arteko aldea aldagai baten kategorian	Emakumeen tasa – Gizonen tasa *Tasa hau da: Emakumeen edo gizonen kopurua kategorian batean / kategoria horretako kopuru osoa x 100	Arraila zenbat eta txikiagoa izan, parekotasuna orduan eta hurbilago egongo da.  Balio negatiboak: adierazten dute aldea gizonen aldekoa dela.

- IRAUNKORTASUNA

HELBURUA	ADIERAZLEA	UNITATEA	ITURRIA	HASIERAKO BALIOARI DAGOKION URTEA	OHARRAK
<ul style="list-style-type: none"> <li>Energia aldetik iraunkorrek diren ekimenak sustatzea</li> </ul>	<ul style="list-style-type: none"> <li>Energia aurrezteko helburu duten ekimen publiko berrien kopurua</li> </ul>	Ekimen-kopurua	LGE	-	Jarduerak LGP aplikatzen hasi zenetik kontatzen dira, hau da, 2016tik
	<ul style="list-style-type: none"> <li>Energia berriztagarriak erabiltzea helburu duten ekimen publiko berrien kopurua</li> </ul>	Ekimen-kopurua	LGE	-	Jarduerak LGP aplikatzen hasi zenetik kontatzen dira, hau da, 2016tik
<ul style="list-style-type: none"> <li>Erakundeen konpromisoa iraunkortasunarekin</li> </ul>	<ul style="list-style-type: none"> <li>Tokiko Agenda 21 martxan duten udalen %</li> </ul>	%	LGE	2015	
	<ul style="list-style-type: none"> <li>Kontratazio-agirietan "erosketa berdeko" irizpideak aplikatzen dituzten erakunde instituzionalen %</li> </ul>	%	LGE	2015	
<ul style="list-style-type: none"> <li>Gizartearen partaidetza eskualdeko LGPn</li> </ul>	<ul style="list-style-type: none"> <li>Eskualdeko LGP gizarteratzeko ekintza-kopurua (informazioa edo partaidetza)</li> </ul>	Jarduera-kopurua	LGE	-	Jarduerak LGP aplikatzen hasi zenetik kontatzen dira, hau da, 2016tik
	<ul style="list-style-type: none"> <li>Sentsibilizazio-ekintza horietako bertaratu/partaide kopurua</li> </ul>	Bertaratu/partaide kopurua	LGE	-	Jarduerak LGP aplikatzen hasi zenetik kontatzen dira, hau da, 2016tik

- LANKIDETZA

HELBURUA	ADIERAZLEA	UNITATEA	ITURRIA	HASIERAKO BALIOARI DAGOKION URTEA	OHARRAK
<ul style="list-style-type: none"> <li>• Landa-eremuen eta landa-garapeneko eragileen arteko sinergiak eta aliantzak gehitzea</li> </ul>	<ul style="list-style-type: none"> <li>○ Energia aurreztea helburu duten ekimen publiko berrien kopurua</li> </ul>	Ekimen-kopurua	LGE	-	Jarduerak LGP aplikatzen hasi zenetik kontatzen dira, hau da, 2016tik
	<ul style="list-style-type: none"> <li>○ Energia berriztagarriak erabiltzea helburu duten ekimen publiko berrien kopurua</li> </ul>	Ekimen-kopurua	LGE	-	Jarduerak LGP aplikatzen hasi zenetik kontatzen dira, hau da, 2016tik

ARLO ESTRATEGIKOEI LOTUTAKO ADIERAZLEAK

- KOMERTZIALIZAZIO FORMULA BERRIAK BILATU ETA NAE BERRIA GEHITZEN DUEN LEHENENGO SEKTORE GAZTEA ETA IRAUNKORRA

HELBURU ZEHATZA	ADIERAZLEA	UNITATEA	ITURRIA	HASIERAKO BALIOARI DAGOKION URTEA	OHARRAK
• Nekazal lurra handitu, nekazal lur funtsa bultzatuz	○ Agroaldea berrien sorrera	Agroaldea kopurua	Landa Garapen Elkartea	2015	
• Nekazal gazteen inkorporazioa lortu	○ Gipuzkoako inkorporazioen kopurua (Gaztenek)	Gazte kopurua	Gaztenek programa	2015	Informazioa sexuen arabera ere banatuko da. Datuak Gipuzkoa osoan emandako gazteen inkorporazio guztietatik eskualdeko emakumeen pisua adierazten du.
• Nekazariarentzako zerbitzuak garatu eta mantendu	○ Zerbitzu kopurua	Zerbitzu kopurua	Landa Garapen Elkartea	2015	
• Gaur egun merkaturatzeko estruktura mantendu, dagoen estruktura finkoa ez erortzea	○ Merkatuen kopurua	Merkatu kopurua	Landa Garapen Elkartea	2015	Astero zenbat merkatu egiten diren zehazten du.
• Merkaturatzeko formula berriak lortu. Ekoizle berriak komertzializatorako bideak zabaldu	○ Ekimen kopurua	Ekimen kopurua	Landa Garapen Elkartea	2015	Ekimen berriak izango direnez, hasierako datua 0 da.

- LEHENENGO SEKTOREAREN DIBERTSIFIKAZIOA ETA ESKUALDEKO ERREKURTSO NATURAL ETA TURISTIKOEN BALOREAN JARTZEAREN BITARTEZ JARDUERA EKONOMIKOAREN SORRERA

HELBURU ZEHATZA	ADIERAZLEA	UNITATEA	ITURRIA	HASIERAKO BALIOARI DAGOKION URTEA	OHARRAK
<ul style="list-style-type: none"> <li>• Natur gune zabala gizartearentzat balorean jarri</li> </ul>	<ul style="list-style-type: none"> <li>○ Bisitarien estatistikak</li> </ul>	Bisitari kopurua	Gipuzkoako Parketxe Sarea	2015	Datu hau jasotzeko kontuan hartu dira hurrengo puntuak: Lapuriturri (Irun), Irugurutzeta (Irun), Arditurri (Oiartzun), Listorreta (Errenteria), San Marko (Errenteria) eta Leizaran (Andoain).
<ul style="list-style-type: none"> <li>• Naturarekin sortzen diren ekimen ezberdinak bultzatu</li> </ul>	<ul style="list-style-type: none"> <li>○ Ekimen berrien kopurua</li> </ul>	Ekimen kopurua	Landa Garapen Elkartea	2015	Ekimen berriak izango direnez, hasierako datua 0 da.
<ul style="list-style-type: none"> <li>• Landa gunearekin bat egiten duten turismoko ekimen ezberdinak bultzatu</li> </ul>	<ul style="list-style-type: none"> <li>○ Landa Garapeneko Programaren diru laguntzak</li> </ul>	Diru kopurua eurotan	HAZI	2007-2013 denboraldia	Datu hau kalkulatzeko 2007-2013 epealdian LEADER eta EREIN programen lerro guztiak kontuan hartu dira eta turismoko proiektuen onartutako diru laguntza hartu da. Gipuzkoako batz besteko datua kalkulatzeko Gipuzkoako proiektuen onartutako diru laguntza zati sei (Gipuzkoako landa garapeneko eskualde kopurua) egin da.
<ul style="list-style-type: none"> <li>• Nekazariak diren jarduerari turismo arloan dibertsifikatzera lagundu</li> </ul>	<ul style="list-style-type: none"> <li>○ Landa Garapeneko Programaren diru laguntzak</li> </ul>	Diru kopurua eurotan	HAZI	2007-2013 denboraldia	Datu hau kalkulatzeko 2007-2013 epealdian LEADER programaren 311 Nekazaritzakoak ez diren jardueretarantz dibertsifikatzearen neurrian turismorako bideratutako proiektuen onartutako diru laguntza hartu da. Gipuzkoako batz besteko datua kalkulatzeko Gipuzkoako proiektuen onartutako diru laguntza zati sei (Gipuzkoako landa garapeneko eskualde kopurua) egin da.

- BIZI KALITATE ONAREKIN ERREKONOZITUTAKO LANDA GUNE DINAMIKOAK ETA AKTIBOAK

HELBURU ZEHATZA	ADIERAZLEA	UNITATEA	ITURRIA	HASIERAKO BALIOARI DAGOKION URTEA	OHARRAK
<ul style="list-style-type: none"> <li>• Udalek landa gueni ematen dizkieten zerbitzuak mantendu</li> </ul>	<ul style="list-style-type: none"> <li>○ Zerbitzuen eta ekipoak eta hitzarmenak berritzea</li> </ul>	Hitzarmen kopurua	Landa Garapen Elkarteak	2015	
<ul style="list-style-type: none"> <li>• Bizi kalitatea bermatzen dituzten zerbitzuak lagundu</li> </ul>	<ul style="list-style-type: none"> <li>○ Urtero dedikatzen den diru kopurua</li> </ul>	Diru kopurua eurotan	Landa Garapen Elkarteak	2015	Gizarte zerbitzuak, baserri bide sarearen garbiketa zerbitzua, plastikoen bilketa eta zaborren bilketa.
<ul style="list-style-type: none"> <li>• Auzo sarea indartu. Auzoak dinamizatzeko zerbitzu minimo batzuk mantentzen</li> </ul>	<ul style="list-style-type: none"> <li>○ Ekimen berrien kopurua</li> </ul>	Ekimen kopurua	Landa Garapen Elkarteak	2015	Herri elkarteak, eskola ruralak, elkartzeko txokoak, ...