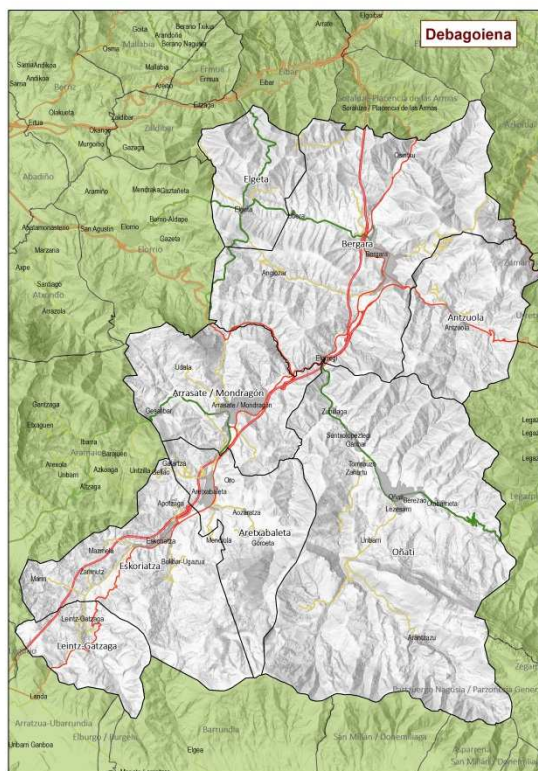




DEBAGOIENA

ESKUALDEKO LANDA GARAPEN PROGRAMA 2015-2020



Deba Garaia LGE | Hazi | Eusko Jaurlaritza.

AURKIBIDEA

1. SARRERA:

- 1.1. Zer da LGPa
- 1.2. Zertarako prestatu dugu LGPa
- 1.3. Zergatik eguneratzen da orain?
- 1.4. LGParen esparrua (landa-eremuak)

2. TESTUINGURUA:

- 2.1. Aurreko LGParen ebaluazioa: ondorioak
- 2.2. EAeko landa-garapenaren ildoak

3. METODOLOGÍA

3.1 LGPak prestatzeko metodologia

- 3.1.1 Prozesua antolatu eta abian jartzea
- 3.1.2 Egoeraren diagnostikoa
- 3.1.3 Estrategia zehaztea. **ESKUALDEKO ESPARRU ESTRATEGIKOA**
- 3.1.4 Lankidetzaren ekimenak
- 3.1.5 Prozesuaren mapa

3.2 Garatzeko metodologia

4. ABIAPUNTUKO DIAGNOSTIKOA

- 4.1. AMIA eguneratua
- 4.2. Balio diferentziala
- 4.3. Garapenerako oztopoak

5. ESPARRU ESTRATEGIKOA

- 5.1. Estrategikoaren mapa
- 5.2. Arlokako fitxak

6. ERANSKINAK

- 6.1. Landatasun mailak
- 6.2. Urteko Kudeaketa Planaren ereduak
- 6.3. Dokumentua egiten parte hartu duten eragile-sarea
- 6.4. Eskualdeko plan eta programak
- 6.5. Eskualde gaineko plan eta programak
- 6.6. Adierazleen definizioak

I. SARRERA.

Landa Garapenerako Programa (LGP) berria eguneratu eta zehazteko **Debagoienan** burutu den hausnarketa- eta prestaketa-prozesuaren azken emaitzak biltzen ditu agiri honek. **Deba-Garaia Landa Garapenerako Elkarteak (LGE)** zuzendu du prozesua, **Haziren** eta **Eusko Jaurlaritzaren** babesarekin eta laguntzarekin.

1.1. Zer da LGPa

Plangintza estrategikorako eta kudeaketa iraunkorrerako tresna bat da, **Euskadiko landa-ingurunearen garapenerako 10/1998 Legean** (lurraldeko funtzioaniztasuna eta oreka zaintzeko sortua) jatorria duena. Bertan jasotzen denez "... Bereziki Euskal Herriko Landa ingurunea garatzera orientatzen diren politikak landa ingurunearen garapenerako programen forma hartuko dute

Eskualdeko landa-ingurunearen antolamendua eta kudeaketa iraunkorra egiteko tresna da LGP agiria. Asmo hori burutzeko, ezinbestekoa da tartean diren eragile guztien inplikazioa eta konpromisoa, egun dauden baliabideak egoki erabiltzea, eta eskualdearen garapen integralik onena bermatzera bideratutako estrategia eta ekimen zehatzak lantzea.

1.2. Zertarako prestatu dugu LGPa

Eskualde bakoitzeko landa-inguruneen garapenean lagundu nahi duten erakunde, administrazio eta pertsona guztiek (era guztietako baliabideekin: ekonomikoak, giza baliabideak, instalazioak...):

- Argi izan dezaten zein diren landa-inguruneetako beharrei eta kezkei erantzuteko eskualde bakoitzean identifikatutako apustu nagusiak.
- Dinamizaziorako tresna komun bat izan dezaten, programan jasotako jarduerak abian jartzea bizkortzeko eta bermatzeko.
- Lanerako oinarrizko dokumentua izan dezaten, landa-garapenaren alde lan egiten duten erakunde eta administrazio orotan.

Honako hau lortu nahi dugu LGParen bidez:

- Pertsonen eta erakundeen inplikazioa eta konpromisoa euren eskualdearen garapenarekin.
- Eskualdean eta eskualdez gaindi, balioa sortzeko prozesuak arintzea.
- Kooperazio-ekimenak sortu, bultzatu eta garatzeko ohitura sortzea.
- Landa-garapen aktiboa eta dinamikoa ekarriko duten eremuak eskaintzea.
- Eskualdeen landa-garapenerako estrategiak egituratzea, landa-garapenerako elkarten (LGE) bidez.
- Landa-eremuan aritzen diren administrazioen arteko koordinazioa hobetzea, batzuen eta besteen politikak zehaztu eta burutzerakoan.
- Landa Garapenerako Euskal Sarea berreskuratu eta indartzea, EAE osoan landa-garapenerako estrategiak garatu eta sortzeko.

1.3. Zergatik eguneratzen da orain?

Landa-garapenerako programak eguneratzeko beharra dago, arrazoi hauek direla-eta:

- a) **Aurreko LGPak 2007an prestatu ziren**, eta ordutik hona aldaketa handiak izan dira landa-eremuetako biztanleriari eta sozio-ekonomiari lotutako dinamiketan. Hala, arazo eta gabezieta batzuk gaindituta daude gaur egun; beste batzuk konpondu ahal izateko apustu serioa eta egituratua behar da oraindik ere, eta inguruneari lotutako garapen-aukera eta mehatxu berriak ere sortu dira. Horren adibidea da, esaterako, gaur egun bizi dugun krisia, zeharo baldintzatu baitu garapen sozioekonomiko orokorra eta, bereziki, landa-eremuarena. Horregatik guztiagatik, premiazkoa da gaur egungo egoerari buruzko hausnarketa egitea, gero landa-garapenerako gidalerroak zehazten jarraitzeko.
- b) Prozesu hori bat dator denboran landa-garapenari lotutako dekretu berriak dakartzan **Europako Finantza Esparruko 2015-2020 aldirako Landa Garapen Iraunkorrerako Programarekin**. Apropos bilatu dugun aldiberekotasun horren bidez, koherentzia handiagoa eman nahi diegu landa-garapenerako plangintza eta tresnei.
- d) Izan ere, **LGPak aldi berean eguneratu dira EAeko 18 landa-eskualdeetan**. Horri esker, burutu beharreko prozesuak era koordinatuan, integratuan eta koherenteagoan kudeatu ahal izango dira, eta lankidetzaz-estrategiak identifikatu eta txertatzeko aukera egongo da. Gai erkideei batera helduz, eraginkortasun handiagoa lortuko dugu; irismen, kalitate eta efizientzia handiagoko irtenbideak ahalbidetuko ditugu; eta inplikaturako sailen arteko ardurakidetasuna bultzatuko dugu. Izan ere, horrela jokatuz, sail bakoitzak gure landa-eremuetarako dituen programak eta politikak egungo errealitateara eta etorkizuneko ikuspegira egokitu ahal izango dira.
- e) Eguneratze-prozesu honen emaitzak, LGP 2015-2020 berriari jasotako ildo estrategikoekin batera, Eusko Jaurlaritzako Ekonomiaren Garapen eta Lehiakortasun Sailaren erreferentziak izango dira, landa-inguruneetako laguntza-politikak zuzentzeko garaian.

1.4. LGParen esparrua (landa-eremuak).

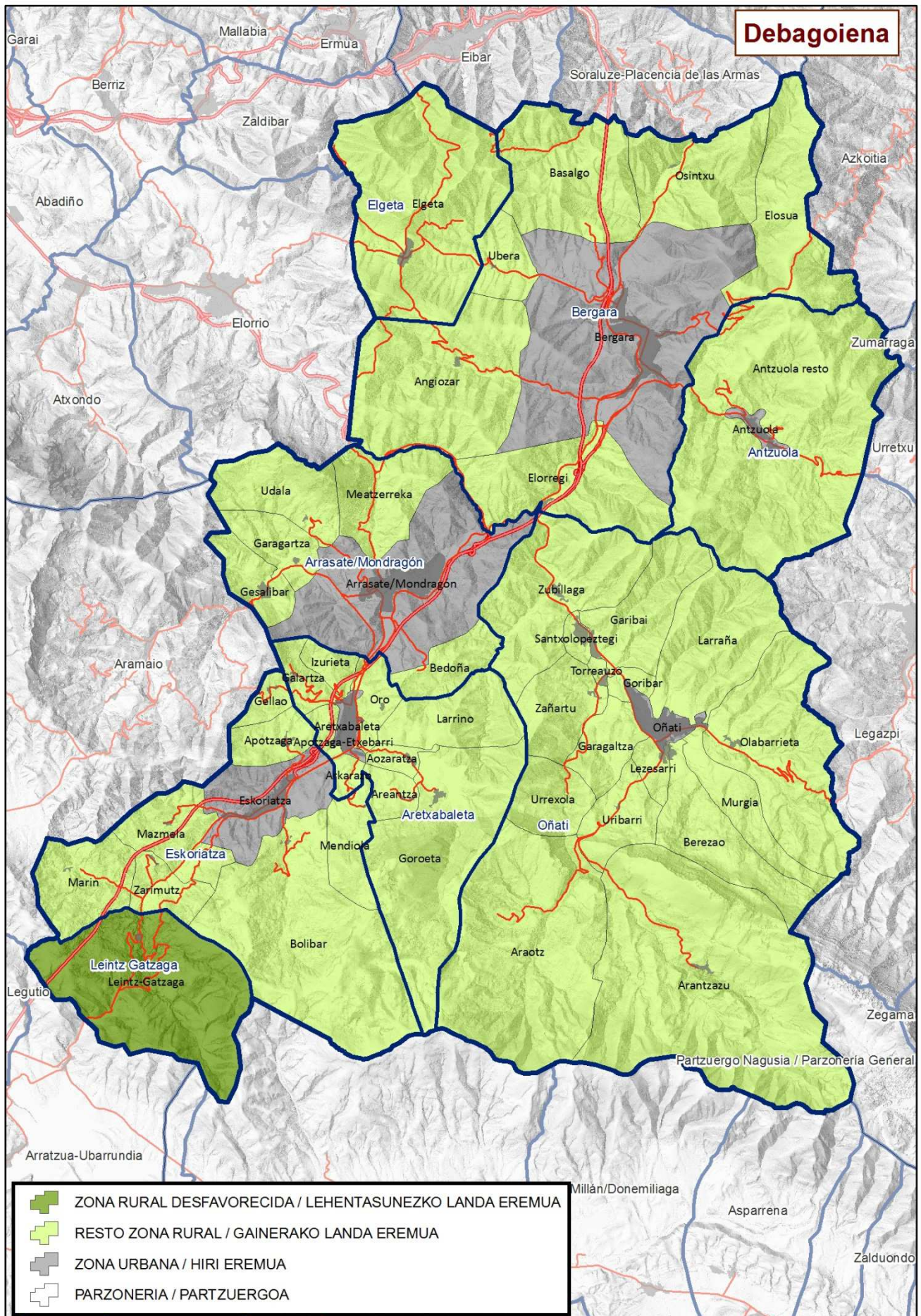
Landa-izaera handiena duten eremuak bereiztearren, eta 2015-2020 aldirako Euskadiko Landa Garapenerako Programan (FEADER) zehaztutako irizpideak oinarri hartuta, EAEn hiru eremu bereizi dira: zailtasun bereziko zonaldea, landa-eremua eta hiri-eremua.

Ondoko mapan ikusten dira zona horiek bereiztuta.

Eskualdeko LGP honen jarduera-esparrua landa-eremuak dira nagusiki. Halere, kontuan hartu behar da hiru eremuen artean sinergiak eta loturak daudela.

1

¹ Mapa hau behin-behinekoa da, aldaketa batzuk egon baitaitezke.



2. TEXTUINGURUA.

2.1. Aurreko LGParen ebaluazioa: ondorioak.

Eskualdea 8 herrik osatzen dute eta populazio gehiena herri erdi-gunetan bizi bada ere Debagoieneko landa eremua² 72 auzoetan antolatuta dago, bertan eskualdeko populazioaren %8,9a bizi da eta okupatzen duen lurralde eremua berriz %78a da. Hau kontutan izanda eskualdeko landa eremuaren dentsitatea Gipuzkoako txikiena dela azpimarratu behar da. Aldi berean populazio honen dispersioa zerbitzuen garapena zailagoa bihurtzen du. Auzoetako azpiegitura eta zerbitzuak badoaz osatzen baina oraindik asko dira zerbitzu eta azpiegitura minimoak bermatzen ez diren baserri gunek.

2007/2013ko epealdi honetan eskualdeko landa eremuetako biztanle kopuruaren bilakaera positiboa izan da. Gainera, nahiz eta zahartze-tasa altua izan, Gipuzkoan emandako bilakaerarekin bat ez datorren gaztetasun prozesu bat eman da. Datu pozgarri hauek oraindik baserri inguruak zer eskaini baduela eta egindakoak zerbaiteko balio izan duela adierazten dute, baina aurkitzen garen maila oso kritikoa da eta neurri eraginkorrak hartzen jarraitu behar dugu.

Gizarteari zuzendutako zerbitzuei inguruan, nabarmendu egin behar dugu herri txikien artean (Antzuola, Elgeta eta Leintz Gatzaga) gizarte zerbitzuak bideratzeko “Bideberri” elkarte mankomunatua sortu dela hainbat ekintza bateratuz. Bestalde herri txikien nortasuna (gure eskualdean bereziki auzoak dira landa eremuko unitateak) mantentzeko eta biztanleen arteko harremanak garatzeko, oso garrantzitsuak dira eskola bateratuak eta auzo-lokalak auzoko ume eta gazteei hainbat ekintza eskaini ahal izateko eta heldu eta emakumeen bilguneak osatzeko. Elgeta eta Antzuolako kasuan berraztertu beharko litzateke Bigarren Hezkuntza herrian bertan eskaintzea, gaztetatik herritarren arteko harremanak sendotzeko eta bertako ohiturak barneratzeko.

Epealdi honetan egindako azpiegiturretan erreparatuz, aipagarria da landa eremuko ur sarean emandako hobekuntzak (Antzuolako ur sarearen osaketa, ur deposituetan berritze lanak, iturburuetan hobekuntzak, ...) guztira 22 proiektu eman dira aurrera; eta baserri bideen alorrean, 48 proiektu inguru finantzatu dira, asfaltatze lanak, lur jausi konponketa, sarbidea egokitzea, babesa jartzea, helburuekin besteak beste. Internet seinaleri dagokionez ekimen desberdinak bultzatu dira, adibidez: Angiozarren internet kable bidez, Eskoriatzako auzoetan guifi.net sistema landuz... Hala eta guztiz beharrezkoa da aurrerapenak lortzea alor honetan.

Eskualdeko garraio publikoaren edapena azkeneko epealdian nabarmena izanda baina landa guneko auzoak ez dira aintzakotzat hartu eta zerbitzuen hedapena aztertu eta egokitu beharko dira, landa eremuan dauden gabeziak gainditu ahal izateko.

Debagoieneko auzoetan parte hartzea eta inplikazioa landu nahian ekintza desberdinak bultzatu dira, horien artean aipagarriena Bergarako auzoetan Berpiztu programaren gauzatzea. Programa honen helburua landa eremuetako dinamizazioa eta sustapena da.

Landa auzoen dinamika bultzatzeko eta harremanak sendotzeko tresna baliogarriak bilakatu dira auzoan biltzeko gunek. Aipamen berezi bat merezi dute auzo ekipamenduen alorrean egindako lan guztiek: auzo lokalak eta auzo lokalen ekipamenduak, auzo guneen ekipamenduak, seinalizazioa, postontziak jartzea/ berritzea, argiteria publikoa eta iturri konponketak.

² Landa-eremuetako eta hiri-eremuetako datuak zehaztu eta bereizteko, datu demografikoei dagokienez, G1 eta G8 bitarteko landa-izaera duten entitateei buruzko datuen batukaria hartu da aintzat; eta gainerako datuei dagokienez, berriz, G1 eta G8 bitarteko landa-izaera duten udalerrri guztietako datuen batukaria (2007-2014 aldiko landa-izaeraren graduen sailkapena kontuan hartuta).

Eskualdeko egoera ekonomikoari dagokionez, errenta pertsonalaren batz bestekoaren bilakaera positiboa izan da epealdi honetan, batez ere Elgetan eta Antzuolan. Emakume eta gizonen arteko desberdintasuna oso nabarmena da: gizonetakoek emakumeetakoek baino %37 errenta pertsonala altuagoa daukate. Hala ere Eskualde hau da, bai Gipuzkoa mailan, bai Erkidego mailan, emakume eta gizonen arteko errenta pertsonalean desberdintasun txikiena aurkezten duena. Hau kooperatiben eraginagatik izan daiteke.

Langabezia-tasa igo egin da, batez ere azken urtean hainbat enpresetan gertatutakoa dela eta (kooperatiben erortzea). Emakume langabetu gehiago daude gizonak baino.

Testuinguru honetan eskualdean lehenengo sektoreko lanpostuak mantendu egin dira. Baina bilakaera ez da era berekoa izan herri guztietan. Oñatin eta Bergaran kopurua nabarmen handitu da eta ordea Leintz-Gatzagan, Antzuolan eta Elgetan jaitsiera esanguratsua izan da. Orokorrean eskualdeko ustiategi kopuruaren bilakaerak %5eko jaitsiera izan du, hala adierazten du NPB laguntzak kobratzen dutenen erregistroak. Ezin dugu ahaztu dedikazio mistoak duen presentzia eta potentziala. Epealdian Gaztenek programa dela eta eskualdean 3 gazte instalatu dira eta beste 5 bidean daude. Sustraibarri formazio zikloa ere martxan jarri da, bai gazteek bai bazterkeria arriskuan egon daitezkeenei zuzenduta.

Debagoieneko nekazaritzako azalera erabilgarria murriztu egin da batez ere Leintz-Gatzagan eta Elgetan baina nabarmen igo da Oñatin, larre gune berriak prestatu direlako. Sektorea indartzeko nahian eta azken urteotan izandako eboluzioa kontuan izanik lur erabilgarrien sustapena estrategia partekatuaren bitartez bultzatu beharko da eragile guztiak kontuan izanik.

Etolurrekin batera egindako GILUR azterketaren bidez, baserritarrak euren etorkizuna nola ikusten duten jakin nahi izan dugu, baita euren lurrak beste batzuei emateko prestutasuna zenbatekoa zen galdetu genuen. Eskualdeko nekazaritza jardueraren berezitasuna jarduera mistoa dela da, gehienak nekazaritza industriarekin konbinatzen dute, gehien bat industria guneen gertutasunagatik, hala ere baserriaren belaunaldi esku aldaketarako zailtasunak daude eta lurrak besteei lagatzeko prestutasuna oso txikia da.

Eskualdean badago baserrira inguratu nahi duen jendea, baina, lur erabilgarrien jabetza pribatua izanik, ez daude eskuragarri eta hor nahi dugu bailara mailan gure ahaleginak egin. Lur bankuarekin batera ze estrategia, ze nolako baldintzak jarri lurrak dituztenak errentan jarri dezaten euren baliabideak.

Nekazaritza jardueran ari direnei zuzenduta eta baserriaren errentagarritasuna mantentzeko hainbat ekimen bultzatu dira, horien artean: purinaren eta zaborraren kudeaketa, plastikoa eta artilearen biltzea, balio erantsi gehiagoko produktuak ekoizteko azpiegitura amankomunak sortzeko proiektuak (JAKIONen bidez barazki eta fruta transformaziorako Gipuzkoa mailako estrategia bat lantzea proposatu da, Hiltegi zatiketa gela bat egokitu da eta baserritarrentzako erabilgarri dago, Oñatin ardi esnea biltzeko lokala prestatu da inguruko artzainen esnea komertzializatzeko) eta salmenta zuzeneko hainbat ekimen bultzatu dira (baserrisarea.com denda online, Basherrri Taldeak kontsumo taldeko plataforma, ...). Nekazaritza arloan berrikuntza ere sustatu da Ekiten lehiaketaren bitartez (Deba Garia, Debemen eta MUREkin antolatutako proiektu berritzaileen sariketa).

Debagoieneko nekazaritzaren orientazioa ikusirik, lurrari lotutakoa izan behar du, lurraren bokazioa kontuan hartuko duena, dibertsifikazio aktibitateak bultzatzen dituena, jasangarria, errentagarria, ingurumena errespetatzen duena, energia erabilpen efizientea egiten duena eta iraunkortasunean oinarrituta, gaur egun garatzen ari den "Agroekologian" oinarrituta, balio erantsiko produktuak eta zerbitzuak eskaintzen duena.

Eskualdeko landa eremuan jarduera ekonomikoaren bultzatzailea turismo izan daiteke. Azken urteetan Mankomunitatea turismoa bultzatzeko ahalegin handia egiten ari da. Bere bi ikur garrantzitsuenak gastronomia, bertako produktuei garrantzia emanaz Jardunaldi Gastronomikoei

lotuta bertako produktuak ezagutzera emateko (txakolina, gazta, ardikiak, moxal haragia) hainbat azoka antolatuta dira eta natur guneak (Aizkorri-Aratz parkea) dira, eta horrek baserri inguruan eragin positiboa izango duela espero da. Baina kontuan eduki behar da epealdi honetan bai landa etxeen kopurura bai kapazitatea jaitsi egin dela %9,5. Beraz, egoerari buelta emateko, balorean jarri behar da barnealdeko eta landa eremuetako turismoa, eragile guztien artean, era koordinatu batean, kontutan izan behar dira landa ingurunearen ezaugarriak eta bertan bizi direnen eta lan egiten dutenen irispideak, proposamenak eta euren ezagutza.

Eskualdean gizarteari zuzendutako sentsibilizazio ekimen desberdinak jarri dira martxan horren artean Debarroa, InAgroSalute eta Eskola Baratza. Helburu nagusia da gizarteari ikus araztea landa guneak, eta bereziki nekazal jarduerak beregan zuzenean duen eragina; Nekazaritzak janariak ekoiztuz gain inguruneari eta denon osasunari ematen dizkigun onurak eta zer galera egongo litzateke eskualdeko nekazal jarduera galduz gero. Landa paisaia atlantiarraren bidez honen inguruko hainbat gai landu dira. Hurrengo epealdirako erronka izan beharko litzateke gai hau lantzea eta gizarteratzen jarraitzea.

Nabarmentzekoa da Gipuzkoa mailan hileroko GFA, EJ, HAZI eta Landa Garapen Elkarteko ordezkarien arteko koordinazio bilera bat egiten dela. Bertan amankomuneko interesa duten proiektuak eta egitasmoak aztertzen dira eta bakoitzaren lana eta ekarpenak konpartitzen dira. Aipatu behar da Gipuzkoako Landa Garapen Elkartearen Federazioa sortu dela epealdi honetan, Landaola.

2.2. EAEko landa-garapenaren ildoak

Eskualdeetako 2015-2020 aldirako LGPak prestatzeko prozesua ahaleginak biltzearen premiatik abiarazi da hasiera-hasieratik. Horrela jokatuz, EAE osoan lehentasunezkoak eta interes erkidekoak diren esparruak identifikatzen dira eta, ondoren, esparru orokor horiek eskualde bakoitzera egokitzeko aukera dago, bakoitzaren berezitasunak eta aukerak nabarmenduta.

Ildo horretan, Eusko Jaurlaritzako Nekazaritza, Arrantza eta Ingurumen Politikako Sailburuordetzak honako gidalerro estrategiko hauek zehaztu ditu EAEan landa-garapena bideratzeko esparru orokor gisa:

- Sustapen ekonomikoa
- Gizarte-dinamikak
- Biztanleentzako zerbitzuak
- Berrikuntzako eta lankidetzako dinamikak sortzea

Gidalerro horiek Sailburuordetzaren helburu estrategikoen arabera prestatu dira, eskualdeetako LGPak Sailburuordetzak bultzatutako beste plan eta programa batzuekin bateratzeko eta lerratzeko asmoz.

Helburu horien artean, esparru estrategiko honen oinarrian daudenak azpimarratu nahi ditugu. Hau da:

1. Ekoizpen-sektorearen lehiakortasuna eta nekazaritzako elikagaien katean duen eginkizuna indartzea, balio erantsia areagotzeko helburuz. Eta horretarako:
 - a. Enpresen arteko lankidetzak indartuko da landa-eremuko sare eta elkarten bidez.
 - b. Tokiko produktuei eta Euskadi markari lotutako nekazaritzako elikagaien industria babestuko da, jatorri-izendapenaren bidez, kalitatearen berme izan dadin.
 - d. Merkataritza-kanal laburrak eta hurbileko ekimenak sustatuko dira.

2. Enpresa-jarduera berriak bultzatzea, enplegua sortzeko, biztanleria tokian bertan finkatzeko, eta nekazaritza- eta arrantza-eremuak suspertzeko, tradizioan eta egiten jakitean oinarrituta.
3. Landa-eremuaren lehiakortasunean eragiten duten egiturazko defizitak zuzentzea eta herritarrentzako zerbitzuak hobetzea. Eta, horretarako:
 - a. Belaunaldi-ordezkapena bultzatuko da.
 - b. Landa-eremuko eta itsasertzeko azpiegiturak hobetuko dira.
 - d. Sektoroko eta landa-eremuko gobernantza hobetuko da.
4. Garatu beharreko politiketan genero-ikuspegia txertatzea.

Helburu eta gidalerro estrategiko horien bidez, eskualde bakoitzeko inputak hobeto aprobetxatu nahi ditugu, landa-garapenerako programak ahalik eta eraginkorrenak izateko. Izan ere, horrela eskuratu ahal izango ditugu LGP bakoitzean planteatutako etorkizuneko ikuspegira hurbilaraziko gaituzten emaitzak.

3. METODOLOGIA.

3.1. LGPak prestatzeko metodologia.

LGPak prestatzeko prozesua era koordinatuan burutu dugu 18 eskualdeetan, eta lan bateratua erabili dugu metodologiatzat. Horretarako, kontuan hartu ditugu aurreko LGPak diseinatzeko esperientzia eta egindako lan-saioetan bildutako ekarpenak, betiere gaur egungo beharrianetara egokitutako metodologia eskuratze aldera.

Eskualdeetako LGPak prestatzeko hiru fase bereizi ditugu:

- Prozesua antolatu eta abian jartzea.
- Egoeraren diagnostikoa.
- Estrategia zehaztea.

3.1.1 –Prozesua antolatu eta abian jartzea

Fase horretan oinarriak finkatzen dira, gero prozesua garatu ahal izateko.

- Abiapuntua. Abiapuntuko oinarrizko informazioa.

Eskualdeetako Landa Garapenerako Programa berriak prestatzean ez gara hutsetik abiatzen, dagoeneko hainbat elementu hartu baitira aintzat:

- **Aurreko Landa Garapenerako Programen (2007-2013) ebaluazioa.** Ebaluazio horiek aurreko aldiko estrategien garapen-mailaren berri ematen digute; horrela, argi ikus dezakegu arrakasten eta porroten zergatia, baita aurreko urteen aldean egoera desberdina azaleratzen duten adierazle sozioekonomiko globalen bilakaera ere.
 - **EAErako esparru estrategikoa.** Oro har kontuan hartu beharreko gidalerro estrategikoak adierazten dizkigu. Gidalerro horiek Eusko Jaurlaritzak maila orokorrean zehaztutako lehentasunetara lerratzen dira. Horietako asko dagoeneko agertzen dira Jaurlaritzak bultzatutako plan, programa eta ekimenetan.
 - **Eskualdean dauden beste plan eta programa batzuk,** LGP berriek zehazten dituzten helburuak lortzeko sinergia handiagoak sustatzeko asmoz.
- Partaidetza-eredua. Eragile-sarea.

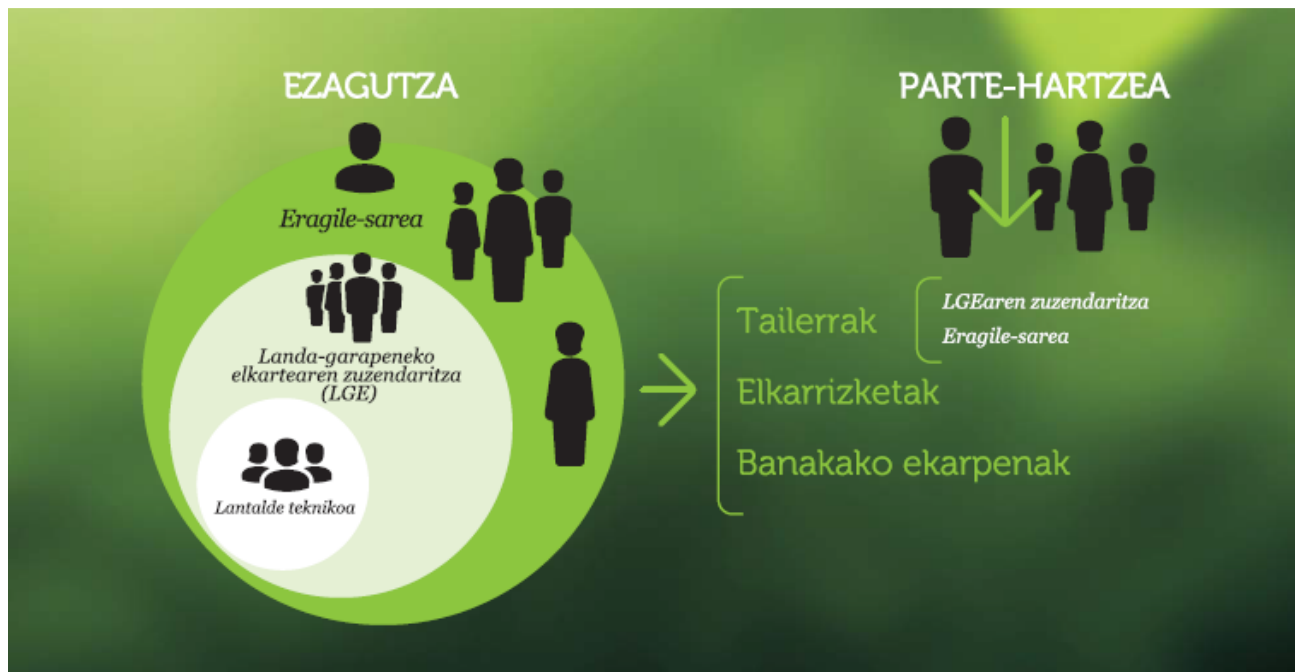
LGPak prestatu eta ondoren abiarazteko, ezinbestekoa da eskualdeko eragileen parte-hartzea eta inplikazioa. Eskualde bakoitzean izandako partaidetza hainbat faktoreren menpe egon da, hala nola abiapuntuko egoera (eskualdeko eragileek duten partaidetza-kultura), beste partaidetza-prozesu batzuetan berrikitan izan duten esperientzia (duela gutxi partaidetza zabalaz zehaztu diren programak), eta abar.

Eskualdeko benetako premiak identifikatzera bideratutako partaidetza-prozesua bermatzeko eta ondoren programa garatzeko sinergiak sortuko direla ziurtatzeko, eragile-sarea zehaztu eta honako gaitasun bat edo batzuk dituzten pertsonak identifikatu dira:

- Eskualdeko landa-eremua ezagutzen dutenak.
- Prozesuan ideia berriak eta balio erantsia ekartzeko gaitasuna dutenak. Etorrizuneko ikuspegi eraikitzaile eta proaktiboa dutenak.

- Eskualdean landa-eremu bizia izatea baldintza dezaketen esparruetan, gaietan eta proiektuan eragiteko gaitasuna dutenak.
- Prozesu osoan, diseinutik hasi eta LGPa txertatu arte, laguntzeko eta inplikatzeko gaitasuna eta aukera dutenak.

Partaidetza-prozesu horretan eskualdeko eragile interesgarri guztiak bildu nahi izan ditugu. Ildo horretan, hiru partaidetza-maila bereizi ditugu, ondorengo irudian ikusiko dugun bezala.



- **Talde teknikoa:** LGPa prestatu eta txertatzeko prozesua koordinatzearen ardura du. HAZIko, eskualdeko LGEko eta Eusko Jaurlaritzako Landaren eta Itsasertzaren Garapen Zuzendaritzako teknikariek osatzen dute.
- **LGEaren Zuzendaritza Batzordea:** hasierako proposamen estrategikoak egin eta, ondoren, gainerako eragile-sarearekin kontrastatu eta aberastea da haren eginkizuna, kontuan hartuta eskualdean duen ordezkaritza eta erreferentzialtasuna eta zonaldeko errealitatea ondo ezagutzen duela.
- **Eskualdeko eragileen sarea:** hasierako proposamen estrategikoak kontrastatu eta aberasten ditu eta laneko esparru estrategiko bakoitza zehazten laguntzen du, gaur egun dauden proiektuak identifikatuz eta helburuak lortzen lagunduko duten ekimen berriak proposatuz. Eskualdeko landa-eremuari lotutako pertsonak eta erakundeek osatzen dute sare hori, eta haien gaitasuna eta jarrera dela eta, Programa aberasten laguntzen dute.

Hainbat bide erabili dira agiria prestatzeko behar den informazioa biltzeko:

- ❖ Aurkezpen informatiboak eta **lantegi dinamikoak** egin ditugu LGEaren Zuzendaritza Batzordearekin eta eskualdeko beste eragile batzuekin.
- ❖ Eskualdeko eragileren baten iritzia biltzeko edota landa-garapenari lotutako planei eta ekimenei buruzko informazio handiagoa jasotzeko beharrezkoa zela pentsatu dugunean, **elkarrizketak** egin ditugu.

- ❖ Norbanakoen ekarpenak bildu ditugu (posta elektronikoz, posta arruntez, webgunearen bidez...), eta programa prestatzean kontuan hartu.

Debagoienako kasuan bi tailer burutu dira: LGEko Zuzendaritza Batzordearekin martxoaren 24an lehenengoa eta eskualdeko eragileekin ospatu da bigarrena apirilaren 29an Antzuolako Torresoro eraikinean. Guztira 29 lagun hartu dute parte eta denei tailerretan bildutako informazioa bidali zaie interneten bidez eta baita etorri ezin izan zutenei. Apirilak 29ko tailerrean jasotako ekintza eremuka antolatuta eragile guztiei pasatu genien eta eremuka 3 ekintza lehenestea eskatu zitzaizen, guztira 18 erantzun jaso genituen eta puntuaketatik aparte ekarpenak ere egin zituzten. Jasotako erantzunetatik 11 tailerrean parte hartu zutenak ziren, bi elkarrizketaren ondorioz erantzun zutenak eta bost Eskoriatza mailan auzo-alkateek dinamizatutako talde batetik. Eskualdeko informazioa borobiltzeko asmoz bi elkarrizketa egin ditugu.

- Prozesuaren berri ematea

Hiru komunikazio-maila berezi ditugu LGPa prestatzeko prozesuaren eta ondorioen berri emateko:

Barne komunikazioa:

Lantalde teknikoaren zuzendaritzapean antolatu ditugun tailerretan parte hartzeko eskualdeko eragileei parte-hartzeko gonbidapen zuzena egin zaie, e-mailez edo telefonoz, bakoitzaren egoera kontuan izanda. Elkarrizketak lotzeko telefonoa erabili dugu.

Parte-hartze zabala nahi genuenez, prentsa lokalaz baliatu ginen deialdi orokor bat egiteko eta tailerretan jendeari parte-hartzea gonbidatuz.

Tailerrak izan dira tresna eraginkorrak eskualdeko eragileekin gaur egungo egoeraren diagnostikoa kontrastatzeko, helburuak finkatzeko eta eskualdeko esparru estrategikoak izendatzeko. Parte hartzea ona izan zenez bi elkarrizketa bakarrik egin genituen eta tailerretan jasotako lan ildoak lehenesteko dokumentu bat e-mailez bolkatu genuen. Horren ondorioa da orain aurkezten ari garen borradorea.

Eskualdeko eragile nagusiei:

Eskualdeko Landa Garapenerako zirriborroa osatu ondoren eskualdeko eragile guztiei e-mailez bidali diegu (iraila) eta Udal berriak osatu direnez eta eman diren aldaketak medio, gehienek aurreko prozesuan ez zirenez egon, udal ordezkarietara bakanako aurkezpenak egin zaie. Udaletxe bakoitzaren beharretara egokitu gara eta aurkezpenak, bai Udaletxeko Landa Ingurunearen ardura hartu duten zinegotzietara, baita alkateetara zuzenduta izan dira. Urria – azaroa bitartean egin dugu lanketa eta eurek egindako ekarpenak inkorporatu dira. Ez da eman lan ildoetan aldaketarik, egin diren ekarpenak hainbat puntu argitzeko balio izan dute eta Udal agintariek euren landa ingurunerako programarekin egokitzeko balio izan dute.

Kanpo komunikazioa:

Debagoienako Landa Garapen Programan Parte-hartze zabala nahi genuenez, prentsa lokalaz baliatu ginen deialdi orokor bat egiteko eta tailerretan jendeari parte-hartzea gonbidatuz.

Aurrera begira eta dokumentu definitiboa daukagunean aurkezpen orokor bat irekia egitea proposatu dugu, beti ere Erkidegoko komunikazio planarekin bat egiten badu eta bertarako aurreikusten diren ekintzak baloratuta ondoren erabakiak hartuko ziren bereziki eskualdeko plana errefortsatu beharra ikusten den heinean.

Hurrengo pausoak:

2016ko Urtarrila – otsaila:

- Gobernu Batzordearen zuzendaritzapean Eskualderako definitu diren esparru estrategiko eta lan ildoen arduradunak izendatu.
- Eskualdeko eragileak sortzen diren lantaldetan parte hartzera gonbidatu eta konpromisoak lotu.
- Eskualderako 2016rako gestio plana adostu.

3.1.2 –Egoeraren diagnostikoa

LGPan jasotako egoeraren diagnostikoak honako elementu hauek bildu ditu:

- **AMIA azterketa:** eskualdeko ahulezien, mehatxuen, indarren eta aukeren azterketa.

Horretarako, lehenengo eta behin aurreko aldiko AMIA (2007koa) berrikusi dugu, eta orduan bildutako faktore bakoitzak indarrean jarraitzen duen, zer lehentasun duen... aztertu dugu. Horri esker, gaur egungo errealitateari hobeto egokitzen zaion AMIA lortu dugu.

- **Balio diferentziala:** eskualdea gainerakoetatik bereizten duten funtsezko faktore positiboak.

Eskualdearen balio diferentzial berezia zehazteko eta, horrela, **Debagoiena** EAEko gainerako eskualdeetatik desberdina bihurtzen duten berezitasunak identifikatzeko, honako galdera honi erantzun diogu:

- Zerk bereizten gaitu zentzu positiboan gainerako eskualdeetatik? Zertan dira desberdinak gure landa-eremuak?

- **Garapenerako oztopoak:** eskualdeko landa-eremuen garapena zailtzen duten funtsezko faktore negatiboak.

Eskualdearen garapenerako oztopo bereziak zehazteko honako galdera honi erantzun diogu:

- Zein dira gure eskualdeko landa-eremuak garatzeko oztopo berezi nagusiak?

3.1.3 –Estrategia zehaztea → eskualdeko esparru estrategikoa

Esparru horrek biltzen du eskualdeko landa-eremuen epe ertainerako (2015-2020) estrategia. Hau da, norantz joan nahi dugun, zer bide jorratu behar dugun eta nola egin behar dugun.

Horretarako, honako elementu hauek zehaztu ditugu:

- **Etorkizuneko ikuspegia:** irudikatzen dugun egoera bat da; eskualdeko landa-eremuaren etorkizunaz nahi dugunari lotutako ikuspuntu berezia.

Hori zehazteko, 2007-2013 aldirako LGPan zehaztutako ikuspegia hartu dugu aintzat, baina 2020 helmugari begira. Horrek esan nahi du aurreko aldira baino etorkizun laburrerantz begiratzen dugula eta, hartara, zehaztasun, espezifikotasun eta errealismo handiagoa behar dugula. Ikuspegi horrek eskualdeko landa-eremuaren garapenean inplikaturako eragileen lanaren norabidea bideratzen du.

- **Arlo estrategikoak:** lan-arlo handi horietara bideratuko ditugu programazio-aldiko ahaleginak, etorkizuneko ikuspegiarantz ahalik eta gehien hurbiltzeko helburuz.

Arlo horiek zehazteko, ikuspegiari jasotako elementuetatik abiatu gara eta honako galdera honi erantzun diegu: Zer lan-arlo planteatu behar ditut ikuspegiarantz jotzeko eta zehaztutako helburuak lortzen laguntzeko?

Arlo estrategiko bakoitzean lantaldea, jarduera-ildoak eta helburuak zehaztu ditugu.

- **Helburuak:** finkatutako aldiaren eskualdeko landa-eremua hobetzeko asmoaren adierazpide zehatz eta kuantifikatua dira. Helburuek argiak, laburrak eta neurgarriak (adierazleei lotuak) izan behar dute, eta batez ere egingarriak izan behar dute.

Bi helburu mota bereizi ditugu, irismena kontuan hartuta:

- o Helburu orokorrak, ikuspegiari lotutakoak.
- o Helburu bereziak, arlo estrategiko bakoitzari lotutakoak.

Horiek zehazteko, honako galdera hauei erantzun diegu: Zer lortu nahi dut? Zenbat lortu nahi dut? Eta nola neurtu ahal dut?

- **Zeharkako ardatzak:** Arlo estrategikoetako bakoitza gauzatzeko prozesuan kontuan hartu beharreko ikuspegiak dira, esparru estrategiko orokorrak berez-berezkoak dituelako.

- 1.1. Genero-ikuspegia.
- 1.2. Iraunkortasuna.
- 1.3. Lankidetzak

3.1.4 –Lankidetzak-ekimenak

Eskualdeetako LGE guztiak prestatu ondoren, interes erkidegoko alorrak (guzti-guztiekin dituztenak, edota baten batzuekin dituztenak) identifikatuko dira, eskualdeen arteko lankidetzak-proiektuak garatu ahal izateko.

Lankidetzako proiektu hauek identifikatzeko jarraituko den metodologia, LGE guztietan egingo diren dinamika parteharztearen bitartez egingo da. Emaizak, Agiriari gehituko zaion Eranskin bezala azalduko da.

3.1.5 –Prozesuaren mapa.



3.2. Garatzeko metodologia.

Eskualdeko LGPak aplikatzen egin ditugun urteetan ikasi dugun gauza garrantzitsuen, LGPak egiteko metodologiak gain, egoki garatzeko jarraibideak ere zehaztu behar direla da.

Helburua programa hauek dokumentu biziak izatea da, eskualdeko agenteek jardueretan parte hartzea eta ekitaldi honetan egikaritze-maila handitzea.

Fase honetan programak NORK eta NOLA gauzatzen dituen oso garrantzitsua da. Hori dela eta, funtsezkoa da honako hauek zehaztea:

- Zer agentek parte hartzen duten.
- Agenteak nola taldekatu beharko liratekeen.
- Talde bakoitzak zer funtzio beteko lituzkeen.
- Taldeak nola antolatzen diren.

Horretarako, programa betearazteko oinarri metodologiko komun bat ezarri dugu. Dena den, metodologia hori eskualdeek haien premien eta errealitatearen arabera moldatu ahal izango dute.

Programa garatzeko koadroan eskualdeko eta eskualdez gaindiko lan-foroak bildu ditugu. Eskualdez gaindikoek elkarlanean aritzea eta lanerako jarraibide eta estrategia bateratuak zehaztea erraztuko dute.

Esan bezala, eskualdeek, haien errealitatearen arabera, lan-eskema horri estuago edo lasaiago hel diezaiekete. Horregatik, taulan, gutxienez bete beharreko konpromisoak gain, talde osagarriak sortu nahi izanez gero kontuan har daitezkeen iradokizunak bildu ditugu.

LGPak gauzatzeko Urteko Kudeaketa Planak zehaztuko dira. Dokumentu horietan LGPetan aldi osorako jarritako helburuak betetzeko urtero egin beharreko jarduerak jasoko dira. Alde horretatik, eredu fitxa bat egin dugu (6.2 eranskina), jarduera bakoitzaren inguruko informazioa zehaztea errazteko (arduradunak, partaideak, erronka nagusiak, aurrekontua..)

ESKUALDEZ GAINDIKO EREMUA

FOROAK	KOORDINATZAILE A	KIDEAK	FUNTZIOAK	FUNTZIONAMENDU-JARRAIBIDEAK
<p>Euskadiko Landa Garapeneren Orientazio eta Koordinazio Estrategikorako Taldea</p>	<p>Landaren eta Itsasertzaren Garapenerako eta Europar Politiketako Zuzendaritza Lurralde-eremuan Foru Aldundiak</p>	<p>Landaren eta Itsasertzaren Garapenerako eta Europar Politiketako arduraduna</p> <p>Foru Aldundietako arduradun bana</p> <p>Eudel</p> <p>Haziko arduraduna</p>	<p>Euskadiko LGri dagokionez</p> <ul style="list-style-type: none"> - LGPetan eragina izan dezaketen jarraibide berriak ezagutzera ematea. - Lankidetzatza-proiektuak sustatzea. - Funtzionamendu-estrategiak ezartzea (Landa Garapenerako Euskal Sarea). - Eskumena duten beste sail eta/edo erakundeekin elkarlanean aritzea, hala badagokio. - LGP gizarteratzeko/ezagutzera emateko plan bat egitea, eskualdeko koordinazio-taldeekin elkarlanean. <p>Lurraldeetako LGri dagokionez</p> <ul style="list-style-type: none"> - Lurralde-mahaiak sustatzea. - Politikak eta tresnak koordinatzea. <p>Eskualdeko LGri dagokionez</p> <ul style="list-style-type: none"> - Eskualdeko LGPetan behetik gora sortzen diren eskari eta premiak jasotzea eta bideratzea. - LGEekin sinatu behar den protokoloa urteko helburuetara moldatzea. - LGPak egikaritzen direla ziurtatzea. 	<ul style="list-style-type: none"> - Barne-bilera bat egitea, <ul style="list-style-type: none"> • Kudeaketa Planetan kontuan hartu beharreko jarraibide orokorrak zehazteko, • eta elkarlanerako dinamika ezartzeko. - Urtean bi bilera egitea, eskualdeko LGPak koordinatzen dituzten taldeekin, <ul style="list-style-type: none"> • administrazio bakoitzeko berritasun eta jarraibideak ezagutzera emateko; • LGPen inguruko urteko lana bideratzeko ardatzak proposatzeko; • lan-arlo komunak zehazteko eta adosteko; • eta LGPen aurrerapausoen segimendua egiteko, arlo hauetan: edukia, dinamikak eta sortzen diren premiak. - Beste sail eta erakundeak behar adina bilerara deitzea, haien eskumenekin zerikusia duten estrategiak/premiak/ekimenak bideratzeko. - Lurralde-mahaietan modu aktiboan parte hartzea eta sail eta administrazioekin lotura gisa jardutea.

<p>LANDA GARAPENEO EUSKAL SAREA</p>	<p>Landaren eta Itsasertzaren Garapeneko eta Europar Politiketako Zuzendaritza.</p>	<p>Honako hauetako gonbidatuak:</p> <p>Orientazio Estrategikorako Taldea</p> <p>Koordinazio Taldea</p> <p>Arlo Estrategikoen Dinamizazio Taldeak</p> <p>Zuzendaritza Batzordeak</p>	<ul style="list-style-type: none"> - Eskualdeaz gaindi interesa duten ekitaldiak dinamizatzea, hainbat mailatan. <ul style="list-style-type: none"> • Eskualdeetako esperientzia eta proiektu berritzaile eta/edo nabarmenak ezagutzera ematea eta partekatzea, sinergiak bilatzeko, transferitzeko edo eskalatzeko aukerak baloratze aldera. • Premia komun eta partikularrak zehaztea/proposatzea eta premia horiek ikuspegi orokorretik betetzeko planteamenduak egitea. • Proiektu edo lan-arlo komunak zehaztea eta elkarlanean lantzea, koordinazio taldeak eta arlo estrategikoen dinamizazio taldeak lotuz. • Jardunbide egokiak ezagutzeko bisita teknikoak egitea. 	<ul style="list-style-type: none"> - Tailerren/ekitaldien urteko zikloa, askotariko dinamika eta edukiekin, egindako proposamenak oinarri hartuta diseinatua. Aldizkakotasuna, adosten den moduan.
<p>LURRALDE- MAHAIK</p>	<p>HAZI</p>	<p>LURRALDE BAKOITZEAN ZEHAZTUKO DIRA KIDEAK, HAIEN FUNTZIOAK ETA FUNTZIONAMENDU-JARRAIBIDEAK</p>		

ESKUALDE-EREMUA				
FOROAK	KOORDINATZAIL EA	KIDEAK	FUNTZIOAK	FUNTZIONAMENDU-JARRAIBIDEAK
LGEko Zuzendaritza Batzordea	Lehendakaria	Batzordeko kideak	<ul style="list-style-type: none"> - Eskualdeko LGP, Urteko Kudeaketa Plana (UKP), aurrekontua eta memoriak onartzea. Onartzea Batzarrari badagokio, proposamena Zuzendaritza Batzordeak egingo du. - Eskualdeko LGP egikaritzen dela zaintzea. - Kide bakoitzak dagokion lan-taldean parte hartzea. - LGP gizarteratzea. 	<ul style="list-style-type: none"> - UKP eta aurreko urteko memoria onartzeko urteko bilera. - Urtean bi bilera, • urtero planifikatutakoaren segimendua eta balorazioa egiteko, • LGPen garapenari eragiten dioten ezusteko eta aukerak lantzeko eta kudeatzeko, • eta LGP gizarteratzeko ekintzak zehazteko.

<p>Eskualdeko LGP bakoitzeko Koordinazio Taldea</p>	<p>LGEEtako gerente eta lehendakariak</p>	<p>Koordinazio Taldearen oinarrizko egitura: LGEEko gerentea eta/edo teknikaria eta HAZIko teknikaria.</p> <p>Eusko Jaurlaritzako eta Foru Aldundietako teknikariak, premien/gaien arabera.</p> <p>LGEEko Batzorde edo Batzarreko kideren bat (hautazkoa).</p>	<ul style="list-style-type: none"> - LGPren eskualde-ikuspegiari eusten zaiola ziurtatzea eta, horretarako, eskualdeko lan-arloak koordinatzea eta eskualdeko agente guztien topaketa-foroak sortzea. - Interes-taldeekin solaskide gisa aritzea, eremu bakoitzari dagozkion gaiak lantzeko eta eskualdeko LGPren egikaritze-maila zein den jakiteko. <ul style="list-style-type: none"> • Zuzendaritza Batzordearekin. • Orientazio Estrategikorako Taldearekin, eskualdea eta EAEko landa-garapeneko politikak koordinatzeko. • Eskualdeko agenteekin. • Gizartearekin, oro har. - LGP gizarteratzea. Urteko Gizarteratze Plana. - LGP egikaritzea eta segimendua egitea, egikaritzeko metodologiari jarraikiz: <ul style="list-style-type: none"> • Urteko Kudeaketa Plana egitea. • Ebaluazio-memoria. • Lan-arlo estrategiko bakoitzeko Dinamizazio Taldeak sortzea eta funtzionamendu-jarraibideak ezartzea (eskualdeetan, nahi izanez gero, dinamizazio-taldeak sortu ahal izango dituzte). • Funtzio horien garapenarekin zerikusia duten behar adina dokumentu egitea eta koordinatzea erraztea. - Eskualdeko Landa Garapenaren Antena. LGPren garapenari eragiten dioten ezusteko eta aukerak zehaztea, lantzea eta kudeatzea. - Eskualde arteko lotura eta beste eskualde batzuekiko koordinazioa, lan-arlo komunetan (lankidetzar-erloak zehaztea eta kudeatzea). 	<p>LGPP Gizarteratze Planoa egiten eta dinamizatzen parte hartzea, Orientazio eta Koordinazio Estrategikorako Taldearekin batera.</p> <p>Bilerak: parte hartzea eta informazioa ematea, behar izanez gero:</p> <ul style="list-style-type: none"> - Koordinazio Taldearen barne-bilerak, premien arabera, LGPPri eragiten dioten ezusteko eta aukerez hitz egiteko eta dagozkien taldeetan proposamenak aurkezteko. - Lan-arloetan Dinamizazio Taldeak sortuz gero, eskualdeko LGPPren segimendua egiteko bilerak, premien arabera (beste talde batzuentzat garrantzitsuak diren gaiak biltzea eta ezagutzera ematea, memoriak eta UKPPak prestatzea...). - Orientazio Estrategikorako Taldeak deitutako bileretara bertaratzea. - Landa Garapeneko Euskal Sarearen bilera eta ekitaldietan modu aktiboan parte hartzea.
--	---	--	---	--

ESKUALDE-EREMUA, HAUTAZKOAK

FOROAK	KOORDINATZAILE A	KIDEAK	FUNTZIOAK	FUNTZIONAMENDU-JARRAIBIDEAK
Arlo Estrategikoaren Dinamizazio Taldea	LGEko gerentea (edo hark eskuordetutako teknikaria) edo Zuzendaritza Batzordeko kide bat edo arlo estrategiko horretan eskumena duen erakundeko ordezkari bat.	<p>Arlo horretako KOORDINATZAILEA eta beste bi lagun.</p> <p>LGEko Zuzendaritza Batzordeko/Batzarreko kideak sartzea interesgarria da.</p> <p>Kide-kopurua sortzen diren proiektuen araberakoa izango da (prozesuak eta egikaritzeak irauten duen denboran aldatu egingo da).</p>	<ul style="list-style-type: none"> - LGEk sustatutako ekimen/proiektu bakoitzerako lan-taldeak zehaztea eta eratzea erraztea. Baliabideak aurkitzea. - Arlo estrategikoarekin zerikusia duten gaietan, eskualdeko LGPren Koordinazio Taldearekin solaskide gisa jardutea. Informazio garrantzitsua ematea eta jasotzea. - Lurraldean arlo estrategikoarekin zerikusia duten eskari eta aukeren antena izatea eta eskualdean dauden proiektu eta ekimenen zorroa eguneratuta edukitzea. - Beste eskualde batzuekin batera lan egitea arlo estrategikoarekin zerikusia duten lankidetzeta-proiektuetan (edo zeregin hori eskuordetzea). - Dokumentazioa. <ul style="list-style-type: none"> • Funtzio horien garapenarekin zerikusia duten behar adina dokumentu egitea eta koordinatzea erraztea. • Arlo estrategikoarekin zerikusia duten plan eta programak eta agente-sarea eguneratzea. - Ardura zuzenean LGEko kideren bati ez dagokionean, arlo estrategiko horretan parte hartzea eta LGPn jasotako landa-garapenaren ikuspegiari eusten zaiola ziurtatzea. - Lan-ildo eta ekimenen lehenespena proposatzea. - Dagozkien ekimenean parte hartzea. - Egin beharreko lanean zeharkako jarraibideak sartzea (berdintasuna, iraunkortasuna, koordinazioa...). - Lantzeko ekimen berriak proposatzea. 	<ul style="list-style-type: none"> - Barne-bilerak, premien arabera eta proiektu-talde bakoitzaren informazioa oinarritzat hartuta. - Bilera edo ekitaldi bateratuak arlo estrategikoko proiektu-taldeekin. - Bilera edo ekitaldiak eskualdeko agenteekin, proiektuen ideiez eta proposamenez hitz egiteko, arlo estrategiko horretan eskualdeak dituen premien arabera. - Bilerak beste eskualde batzuetako antzeko arloetako Dinamizazio Taldeekin, premien arabera.

*Dinamizazio Talderik sortzen ez bada, Koordinazio Taldea arduratuko da funtzio horiez eta funtzionamendu-jarraibideak LGPren Koordinazio Taldearenetan integratuko dira.

ABIAPUNTUKO DIAGNOSTIKOA

4.1. AMIA eguneratua.

Eskualdeko landa-eremuen gaur egungo egoera aztertzeko prestatu da AMIA matrize hau. Bertan agertzen dira egun **garapen-prozesuan parte hartzen dute barne-faktoreak** (ahuleziak eta indarrak) nahiz **kanpo-faktoreak** (mehatxuak eta aukerak).

Honako hauek dira faktore horien definizioak:

AHULEZIAK: Eskualdearen garapen egokia oztopatzen duten berezko elementuak eta alderdiak dira.

MEHATXUAK: Eskualdetik kanpoko egoera negatiboak dira, eskualdean eragina izan dezaketenak. Horregatik, eragin negatiboa badute, beharrezkoa izan daiteke horiek saihesteko estrategia egokia diseinatzea.

INDARRAK: Eskualdea gainerako eskualdeetatik bereizten duten barneko elementu positiboak eta eskualdearen barne-ezaugarriak eta izaera positiboa nabarmentzen dute.

AUKERAK: Ingurunean sortutako faktore positiboak dira, identifikatu ondoren, aprobetxatzeko aukera ematen dutenak.

AHULEZIAK

AH-1- Baserri mundua “deskapitalizatuta” dago.

AH-2- Landa inguruneko jendearen eta, batez ere, sektorean dihardutenen zahartze tasa altua da. Nekazaritzan gazte gutxi dago eta belaunaldi aldaketa emateko zailtasun handiak daude.

AH-3- Gure eskualdean, mugaren azpitik dago nekazaritzan ari direnen kopurua. Dedikazio osoko profesional oso gutxi daude.

AH-4- Ekoizpen bolumenak txikiak dira. Honek, besteak beste, errentagarritasun baxua, merkatuaren eskaria asetzeko zailtasuna eta kalitatea zigiluak lortzeko eragozpenak dakartza.

AH-5- Auzoei, auzo alkatea izan arren, oso zaila egiten zaie beren proiektuak aurrera eramatea.

AH-6- Hainbat zerbitzu eta azpiegitura planifikatzerakoan landa ingurunea ez da kontuan hartzen kolektibo gisa (adibidez garraioa, auzoetako errepideak, ur sarea, saneamendua, internet, ...).

AH-7- Nekazaritza jarduerarako lur publiko eskaintza txikia da.

MEHATXUAK

M-1- Hainbat azpiegitura garatzeko proiektuek (AHT, autopistak,...) ingurumenean, nekazaritzan, turismoan,... eragin ezkorra dute.

M-2- Herrien hazkuntzak eta industriaren hedapenak nekazaritzarako lur egokienak hartu ditu, basoen hazkundeak berriz, larre lurak gutxitu ditu.

M-3- Egiten diren plangintzetan industria eta etxebizitzek dute lehentasuna, eta ingurumena eta nekazal lurzorua bigarren maila batean geratzen dira.

M-4- Nekazal sektoreari oso zaila egiten zaio beste sektoreekin lehiatzea lan baldintzei eta arau sanitarioei dagokionez.

M-5- Landa guneko zerbitzuak planteatzerakoan, balorazioak egiteko, errentagarritasun ekonomikoaren irizpideak erabiltzen dira eta baserrien dispersioak zerbitzuak eskaintzeko zailtasunak dakartza.

M-6- Familia egituraren aldaketak, zahartze tasaren igoerak,...gizarte zerbitzuetako eskaria gero eta handiagoa izatera eramaten dute.

M-7- Burokrazia maila altua. Edozein jardueretarako paperteri handia egin behar da.

M-8- Baserri eredu honek, inbertsio gogorren beharra eta merkatuko prezioetara egokitzeko zailtasunak dakartza.

INDARGUNEAK

- I-1- Erabilgarri egon daitezkeen lurak baditugu, nekazal jarduerarako erabiltzen ez diren edota gutxi aprobetxatzen diren lurrekin lur bankua osatu.
- I-2- Nahiz eta nekazaritzan baserritar “misto” asko egoteak eskualde honetan nekazaritzak bizi izan duen gainbeherakadaren seinale izan daitekeen, potentzial garrantzitsua ere bilakatu daiteke bere berreskurapenerako.
- I-3- Merkatuaren gertutasunak eta bertaratu daitekeen biztanle kopuru handiak abantaila handiak eskaintzen ditu.
- I-4- Ondare natural paisajistiko ugari daukagu, baita ondare historikoa. Aizkorri-Aratzeko Parke Naturala, Urkuluko urtegia, Arlaban, Leintz Gatzaga, Oñati, Bergara,
- I-5- Eskualdeko gizartearen sentsibilizazio eta kontzientziatze ahaleginetan, landa eremua mantentzearen beharraren inguruan, pauso dezente eman dira eta lan dinamika bat sendotu da (DEBARROA).
- I-6- Herri gutxiz osatua dago eskualde hau, administratiboki maneigarriagoa da, gestionatzen errazagoa eta auzo alkate figura oso lagungarria da.
- I-7- Enpresa industrialen krisi egoerak Nekazaritza jardueraren balioa handitu du.
- I-8- Kooperatiba mugimenduaren sorleku. Eskualdeko mugimendu sozialak (Bagara, ...) eskualdeko nekazaritzari buruzko ikuspegia aldatzeko lanean ari dira, gertuko merkataritza, baserritarra inguruaren zaintzaile, kalitatezko jaki ekoizle, lanpostu sortzaile.
- I-9- Gizarte eragile publikoen interesa landa ingurunekeo kultura eta ohiturak mantentzeko.
- I-10- Populazioa nahiko “finkatua” dago Debagoienako landa ingurunean eta aldaketa handirik ez dira espero.
- I-11- Basogintza baliabide garrantzitsua da eskualdean. Ingurugiroa eta iraunkortasuna kontutan izan da, basoaren kudeaketak lanpostuen sorrera eskaini dezake biomasarekin edo beste erabilera edo jarduerak bultzatzen badira.

AUKERAK

- AU-1- Ingurumenaren balorazioa eta bere aldeko sentsibilizazioa gorantz doaz.
- AU-2- Landa inguruneak zerbitzu emaile gisa paper garrantzitsua joka dezake: natura ondarea, kultura...
- AU-3- Kalitatezko produktua, sasoikoa eta bertako kontzeptuak eroslearen balorazioan gorantz doa.
- AU-4- Administrazioaren kontzientziazioa gora doa landa ingurunearen dimentsio funtzioanitz delako eta (ekonomikoa, ekologikoa, sozio-kulturala, lurraldearen kohesio soziala...).
- AU-5- Ingurunekeo sare industrial eta kooperatiboak sinergia bide garrantzitsuak eman ditzake. Proiektu kolektiboak landu kooperatibismoaren ikuspuntutik lehenengo sektorean.
- AU-6- Oraindik bada landa-kultura eta nortasun bat bertan biztanleengoa mantentzeko duena.

4.2. Balio diferentziala.

Eskualdeko landa-eremuaren funtsezko faktore positiboak dira. Indartuz gero, gainerako eskualdeetatik bereizteko balio dezakete.

- **Kooperatiba mugimenduaren sorleku**

- Kooperatiben mugimenduak garrantzi handia hartu du Debagoienan eta industria, zerbitzuak, finantza eta lanbide prestakuntzarako erakundeak nagusi dira. Kooperatibek eskualdera aberastasun ekonomikoa ekartzeaz gain, positiboak diren balore komun batzuk partekatzen dituzte gizarteren artean; hala nola, elkar laguntza, erantzukizuna, erantzukizun soziala, demokrazia, berdintasuna, ekitatea, solidaritatea, gardentasuna, zintzotasuna, ahalegin propioa eta elkarren arteko lankidetzak.

- **Gizartearen eta lurraldearen kohesioa**

- Eskualdearen izaera industrialak uka ezina da, baina gune makro urbanorik ez garatzean populazioaren banaketa eskualdean nahiko orekatua da, barne landa ingurunean, honek gauzatu du beste jarduerak ere mantentzea, nekazaritza ere bere arlo mistoan. Baserritarra beste lanbideetara zuzendu da baina gertutasunak bere jarduerarekin jarraitzeko aukera eman dio. Landagunea auzo mailan antolatzen da eta Udalaren aurrean bere ordezkariak ditu, auzo-alkateak, gune hauek dira “auzolanaren” baloreak mantendu eta transmititu dituztenak eta gaur egun ugari dira ematen diren arlo sozialeko mugimenduak, bai auzo mailan, bai herri mailan eta eskualde mailan, azkenetakoa BAGARA ekimena da, eskualdeko esparru sozioekonomikoa eta kulturala landuz autoeraketa eta lankidetzatik garapen komunitarioa bultzatuz. Era honetako ekimenak aukera handiak ematen ditu gizarte urbano eta landa eremuaren arteko bizikidetzak eta orekaren alde lan egiteko.

- **Basogintza baliabide garrantzitsua**

- Garrantzi handia du basogintzak Debagoienan, eta honen adierazlea da eskualdean basogintzara dedikatzen den azalera, alegia, % 71,3a. Basoetako jabetza pribatua da kasu gehienetan, eta jabe hauen ekonomiari laguntzeko oso baliogarria izan da baliabide hau. Horrez aparte, energia iturri lehiakorra eta berriztagarria den biomasa, bizimodu jasangarriago bermatzeaz aparte beste jarduera ekonomikoa garatzeko aukera zabaltzen da eskualdean.

- **Baliabide naturalak, kulturalak, historikoak**

- Debagoieneko kokapen geografikoak eta nekazal aktibitateak, landa-paisaiaren aniztasun zabalean eragiten du (zelaiak, basoak...). Eskualdeko baliabide naturalak (naturguneak, Aizkorri-Aratz parke naturala, Udalaitz, Karakate-Irimo katea, ...), kulturalak eta historikoak (Jauregiak, parrokiak, udaletxeak...) gizarterako funtzio-anitz emaitzak dira eta eskualdeko hazkunde ekonomikoa sustatzeko elementu garrantzitsuak dira.

- **Baserritar misto asko**

- Debagoienan baserri misto ugari daude, hots, nekazaritzaz aparte beste jarduera bat daukaten baserriek (batez ere industrian, hau izaten da jarduera nagusia). Ustiakuntza misto honek izan daitezke etorkizuneko baserritarrak, sektorearen hazkunderako estrategiak adosteko orduan oso kontuan hartzeko faktorea da, euren esku dago lurraren jabetza. Eskualdean duten presentzia ugaria eta hiriguneekin duten gertutasuna kontutan hartzeko faktore onuragarriak dira sektorearen garapenerako.

4.3. Garapenerako oztopoak

Eskualdeko landa-eremuaren funtsezko faktore negatiboak dira, haren bilakaera oztopatu edo negatiboki baldintzatu dezaketenak.

- **Lurra eskuratzeko zailtasunak**

- Nekazaritza jarduerarako lur publiko eskaintza txikia da, lurra jabe pribatuaren esku dago eta lurrak besteei lagatzeko prestutasuna oso txikia da. Honi erantzi daiteke Eskualdearen orografia menditsua, asko zailtzen du nekazal aktibitatearako lursail egokiak aurkitzea, azpiegitura handien inpaktua (AHTa, AP1a...) eta jabeek nekazaritzarako lurrekin dituzten lotura sentimentalak (alokatzeko edo saltzeko eskaintza gutxi). Jarduera mistoan jarraitzeko ere baserriaren esku aldaketarako zailtasunak daude. Debagoieneko lehen sektorearen etorkizunerako, ezinbestekoa da nekazaritzarako lurrak eskuragarri jartzea, bestela ez dago errentagarri diren proiektu berriak martxan jartzerik. Lur bankuarekin batera, egun lurrak eskuratzeko detektatu diren trabak gainditzeko ze estrategia, ze nolako baldintzak jarri, landu beharko ditugu lurrak dituztenak errentan jarri dezaten euren baliabideak.

- **Burokrazia maila altua**

- Edozein jarduera martxan ipintzeko edo mantentzeko eskualdean, kudeaketa administratibo ugari bete behar dira administrazio ezberdinetan. Horrek zailtzen du izatez, nahiko konplikatu den aktibitate ekonomikoen sustapena landa ingurunean eta denbora eta indarra asko kentzen dio baserritarrari askotan sektorearen kalterako.

- **Ekoizpen bolumen txikiak**

- Ustiakuntzen ekoizpen ereduak tradizionalak dira gehien bat eskualdean, eta horrek ekoizpen bolumen txikiak dakar. Horrek, ustiakuntzen lehiakortasun maila txikia dakar gero eta globalizatuagoa den mundu baten barruan. Egoerari buelta emateko, ekoizpen txiki horien eskaintza bateratzea komeni da, profesional kopurua gehitu eta gertuko sareak garatu, produktuen balio erantzia gehituz. Profesionaltasuna eta formazioa ezinbestekoak dira jarduerarekin aurrera egiteko.

- **Azpiegitura handien txikizioa**

- Debagoienekoko nekazaritzarako azalera erabilgarriaren murrizketan eragina zuzena izan du eraiki diren azpiegituren inpaktuak (AHT, AP1...) baserritarrentzako konpentsazioak dirutan bakarrik izan dira eta gerora bete lanen ondoren geratzen diren lurrak nekazaritza jarduerarako lehentasuna izan beharko lukete.

- **Eskualdearen izaera industrial**
 - Industriaren garapena historikoki oso garrantzitsua izan da eskualdearentzat, onura handiak ekarri ditu eta era kooperatiboan garatu izanak izugarriko balio erantzia du, baina, presio fisiko handia eragin du eta nekazaritzarako lurrik hoberenak hartu ditu, eta lan baldintzak hobeak izanik (ordutegi hobeak, denbora disponibilitate handiagoa, lotura gutxiago, inbertsio txikiagoak,...), eta nekazaritza interbenituaren errentagarritasun urriak nekazaritza lan bide bezala ia desagertzera eraman gaitu.

- **Zahartze tasa altua.**
 - Eskualdeko nekazal sektorean dauden batz besteko adina oso altua da, eta beraz, sektorea berritzeko, dibertsifikatzeko eta bertan ekimen berriak sortzeko aukerak gutxitzen dira zaharkituta dagoen sektore batekin. Gehitzen badiogu nekazaritzarako lurrak eskuratzeko dauden zailtasunak, belaunaldi aldaketa emateko zailtasun handiak daude.

5. ESPARRU ESTRATEGIKOA

5.1. Estrategikoaren mapa

2020rako ikuspegia: etorkizunean eskualdeko landa-eremua zer izatea nahi dugun islatzen duen agertokia da. Kasu zehatz horretan, 2020ra begira jarri dugu helmuga.

Landa inguruneko gizartearen bizi kalitatea bermatzen duena.

***Bere kultura, izaera eta nortasuna mantentzen duena,
berdintasunetik***

errekonozitua.

***Landa lurrari iraunkortasuna emateko gai dena, gerora ere
lanpostuak sortuz.***

***Sarean elkarlanerako prest dagoena eta aldaketei aurre egiten
dakiena.***

Ikuspegiari lotutako helburu orokorrak: ikuspegiaren elementu nagusiei lotutako helburu handiak dira.

Helburuak neurtzeko, gaur egungo egoera eta berauen lorpen maila ulertzen lagunduko diguten hainbat adierazle identifikatu dira. Adierazle gehien datuak, herrialdea bere osotasunean kontuan izanda jaso dira, hau dela eta, hiritasun maila altua duten herrialdeetan, baina aldi berean landa eremuko guneak dituztenean, adierazle hauen balioek ez dute landa eremuko egoera ongi isladatzen.

Helburuak neurtzeko eta berauen lorpen maila modu objektibo batean aztertzeko, bi adierazle mota ditugu:

- Eraitzen adierazleak: lortu diren berehalako eta zuzeneko ondorioak neurtzen ditu.
- Eraginen adierazleak: Ez dute soilik zuzeneko onuradunen gaineko ondorioak neurtzen, haratago doaz eta gizartearen osotasunean kontuan hartzen dute. Bere lorpen maila ez dago emandako ekintzaren eraginkortasunaren baitan soilik, kanpoko beste eragile batzuen eragina jasan bait dezakete eta ondorioz, ekintzen eraginkortasuna ezin da bere osotasunean programaren arduradunei gain egotzi.

Ondorengo taulan; helburu, adierazle eta gaur egungo egoeraren arteko erlazioa isladatzen da eta lan aldi honetarako espero diren balioen definizioa, garatzeko metodologian aipatzen den lan taldeari dagokio

Helburu orokorrak	Adierazleak	Egungo balioa
<ul style="list-style-type: none"> Nekazaritza jarduera sustatu 	<ul style="list-style-type: none"> Nekazal Azalera Erabilgarria Lehen sektoreko balio erantsia Nekazal Ustiategien kopurua Eraldaketa prozesuak dituzten nekazal ustiategi kopurua Lehen sektoreko establezimendu kopurua Lehen sektoreko enplegu kopurua. Nekazaritza jarduera printzipala duten baserritarrak. Nekazaritza jarduera printzipala duten baserritarrak, < 40 urte 	<p>7.435,01ha</p> <p>9.044€</p> <p>1.343</p> <p>12</p> <p>279</p> <p>447</p> <p>143</p> <p>5</p>
<ul style="list-style-type: none"> Landa eremuarekin zer ikusia duten jarduera ekonomikoak garatu 	<ul style="list-style-type: none"> Biztanleko BPG Batez besteko errenta pertsonala <ul style="list-style-type: none"> Emakumezkoak Gizonezkoak Langabezia tasa Langabe kopurua <ul style="list-style-type: none"> Emakumezkoak Gizonezkoak Sektore bakoitzeko establezimendu kopurua Sektore bakoitzeko enplegu kopurua Landa Eremuko ostatu establezimendu kopurua Landa Eremuko ostatuetan dauden ohe kopurua. 	<p>38.144€</p> <p>15.837€</p> <p>24.641€</p> <p>%11,99</p> <p>1.924</p> <p>1.774</p> <p>4.147</p> <p>31.372</p> <p>34</p> <p>726</p>
<ul style="list-style-type: none"> Landa eremuko funtzioaniztasuna errekonozitu 	<ul style="list-style-type: none"> Eskualdeko Biztanleria <ul style="list-style-type: none"> Emakumezkoak Gizonezkoak Sentsibilizazio Ekimen tipologia kopurua. Kontsumo talde kopurua. 	<p>31.408</p> <p>31.357</p> <p>4</p> <p>8</p>
<ul style="list-style-type: none"> Landa eremuko bizi kalitatea hobetu 	<ul style="list-style-type: none"> Eskualdeko Biztanleria. <ul style="list-style-type: none"> Emakumezkoak Gizonezkoak Landaguneko Biztanleria. <ul style="list-style-type: none"> Emakumezkoak Gizonezkoak Gizonezko kopurua Landaguneko gizonezko kopurua Zahartze indizea Landaguneko zahartze indizea. Biztanleko BPG 	<p>31.408</p> <p>31.357</p> <p>2673</p> <p>2753</p> <p>99,83</p> <p>102.99</p> <p>%21,90</p> <p>%27</p> <p>38.144€</p>

	<ul style="list-style-type: none"> ○ Errenta pertsonala <ul style="list-style-type: none"> • Emakumezkoak • Gizonezkoak ○ Langabezi tasa ○ Langabe kopurua <ul style="list-style-type: none"> • Emakumezkoak • Gizonezkoak ○ Osasun zerbitzu kopurua 	<p>15.837€</p> <p>24.641€</p> <p>%11,99</p> <p>1.924</p> <p>1.774</p> <p>13</p>
--	--	---

Zeharkako ardatzak: ardatz hauek, euren izaeratik arlo estrategiko zehatz batetik hedatu eta modu horizontal batean, eskualdeko landa garapen programetan landuko dira.

1. Genero-ikuspegia.

Sexuaren arabera banaka daitezkeen adierazle guztietan emakume-kopurua eta gizon-kopurua bereiz adierazi behar dira.

Gainera, emakumeen ordezkagarritasunaren bilakaera eta tokiko erakundeen konpromisoa neurtuko dira, adierazle hauen bidez:

ADIERAZLEAK	GAUR GUNGO BALIOA					
	KONTZENTRAZIO-INDIZEA		FEMINIZAZIO-INDIZEA	KONTZENTRAZIO-INDIZEA		GENERO-ARRAILA
	EKAKUMEA	GIZONAK		EMAKUMEA	GIZONAK	
• Udalbatzen antolamendua sexuaren arabera.	0,04	0,04	0,76	%43	%57	%-13
• LGEko Zuzendaritza Batzordearen antolamendua sexuaren arabera.	0,05	0,05	0,43	%30	%70	%-40

Adierazlea	Gaur egungo balioa	Oharrak
• Berdintasun planak dituzten eskualdeko udalerrien ehunekoa	%87.5	

2. Iraunkortasuna.

Hurrengo adierazleen bitartez tokiko entitateen konpromisoa neurtuko da:

Helburuak	Adierazleak	Egungo balioa ³
<ul style="list-style-type: none"> Energia aldetik iraunkorrak diren ekimenak sustatzea. 	<ul style="list-style-type: none"> Energia aurrezteko helburu duten ekimen publikoen kopurua. Energia berriztagarriak erabiltzea helburu duten ekimen publikoen kopurua. 	0 0
<ul style="list-style-type: none"> Erakundeen konpromisoa iraunkortasunarekin. 	<ul style="list-style-type: none"> Tokiko Agenda 21 martxan duten udalen %. Kontratazio-agirietan "erosketa berdeko" irizpideak aplikatzen dituzten erakunde instituzionalen %. 	%100 %62.5
<ul style="list-style-type: none"> Gizartearen partaidetza eskualdeko LGPn. 	<ul style="list-style-type: none"> Eskualdeko LGP gizarteratzeko ekintza-kopurua (informazioa edo partaidetza).⁴ Sentsibilizazio-ekintza horietako bertaratu/partaide kopurua. Emakumeak/Gizonak. 	0 0

3. Lankidetzatza

Eskualdez gaindiko elkarlanaren sustapena neurtuko da adierazle hauen bidez:

Helburua	Adierazleak
<ul style="list-style-type: none"> Landa-eremuen eta landa-garapenerako eragileen arteko sinergiak eta aliantzak gehitzea. 	<ul style="list-style-type: none"> LGEk parte hartzen duen eskualdez gaindiko lankidetzatza-proiektuen kopurua. LGE Landa Garapenerako Euskal Sarearen deialdietara bertaratzatza.

Arlo estrategikokoak: 2015-2020 aldian zehar garatu beharreko lan-ildoak biltzen dituzten arlo berezi handiak dira.

- Nekazaritza jarduera sustatu, lurra eskuragarri jarri eta elkarlana bultzatuz**
- Landa ingurunearekin bateragarri diren beste jardueren garapena**
- Landa eremuak betetzen dituen funtzioen zehaztapena eta errekonozimentua**
- Landa eremuetako bizi kalitatearen hobekuntza**

³ Hasierako balioa 0 bada, ekintzak LGP aplikatzen den momentutik aurrera kontatzen direlako da.

⁴ LGP martxan jartzen denetik egiten diren ekintza eta topaketak kontatuko dira, lan-foro hauei dagozkienak aparte utzita: LGEko Zuzendaritza Batzordea, LGPko Koordinazio Taldea eta Lurralde Mahaiak. Ikusi 3.2 kapitulua, egikaritzeko metodologiari buruzkoa.



5.2. Arlokako fitxak

NEKAZARITZA JARDUERA SUSTATU, LURRA ESKURAGARRI JARRIZ ETA ELKARLANA BULTZATUZ.

HELBURU ZEHATZAK	ADIERAZLEAK	EGUNGO BALIOA	ESPERO DEN BALIOA
<ul style="list-style-type: none"> Lurraren eskuragarritasuna bermatu nekazal aktibitateerako. 	<ul style="list-style-type: none"> Lur bankuan atxikitutako azalera 	0,00	▲20 ha
<ul style="list-style-type: none"> Nekazaritza eredu berriak bilatu eta garatu, innobazioa eta kooperazioa landuz. 	<ul style="list-style-type: none"> Nekazaritza ekologikoan ari diren operadore kopurua 	15	▲%20
<ul style="list-style-type: none"> Nekazaritza aktibitatearen garapenerako beharrezko zerbitzuak egituratu. 	<ul style="list-style-type: none"> Jakion bezero kopurua. Elkartetik sortutako zerbitzu berriak Lehen sektoreko establezimendu kopurua 	25 2 279	35 4 ▲%1
<ul style="list-style-type: none"> Gazteak sektorean hasi daitezten neurriak jarri, belaunaldi aldaketa bermatu. 	<ul style="list-style-type: none"> Inkorporatutako gazteen kopurua Lehen sektoreko enplegu kopurua 	5 447	▲10 ▲%5
<ul style="list-style-type: none"> Ingurumena eta paisaia errespetatu eta babesten duen nekazaritza bultzatu eta argudio komertzial bihurtu 	<ul style="list-style-type: none"> Martxan dauden Kontsumo taldeak. Nekazaritza ekologikoan eta integratua atxikitutako azalera. 	8 135,13 Ha	12 ▲%20

HELBURU OROKORREKIKO HARREMANA

- Nekazaritza jarduera sustatu
- Landa eremuko funtzioaniztasuna errekonozitu
- Landa eremuko bizi kalitatea hobetu

LAN-ILDOAK

- Eskualdeko ikuspegi osoa bermatuko duen egitura sortu: KOMUNITATEA. Baliabideak kontuan hartu eta gaur daukaguna ikusita, gabeziak identifikatu eta ekoizpen batzuk bultzatu, azpisektoreen arteko oreka lortuz. Urtero 3 edo 4 baserritarren jarduera egonkortu. Administrazioak inbolukratu zailtasunak dituzten jardueri laguntza eskainiz.
- Gazteei sektorerara inguratzeko baliabideak jarri: Formakuntza: Artzai eskola, Nekazal eskolak (Fraisoro, Arkaute, Derio), HAZI. Gaztenek programa indartu.
- Nekazal jarduera bultzatzeko erraztasunak eman (burokrazia gutxitu, sanitate arauak gure jarduerara egokitu, ...)
- EREINDAJAN Plataforma, baserritarren produktuak biltzeko gune bat sortu eskaintza kolektiboak bideratzeko: jantoki kolektiboak, herri bazkari/afari, ...
- Azokak biziberritzeko ekimenak landu, kontsumo taldeak indartu, baserrisarea.com indartu, merkatu eredu berriak bilatu.
- Lurrari lotutako nekazaritza bultzatu (nekazaritza ekologikoa, agroekologia, ...), ingurumena errespetatu eta babestuko duena.
- Formakuntza integrala eskaini, jarduera arlo guztiak jorratuz, elkarlana bultzatuz (baserri eskola).
- Basogintzari bideratutako dirulaguntza politika egokitu (baserritik soilik bizi direnak lehenetsiz, baso kudeaketa planak landuz, landaketa berriak lagunduz, baso autoktonoa bultzatuz).
- Eraldaketa zerbitzuak finkatu (Oñatiko hiltegia, Jakion, Leintz Gazitzen, Oñatiko ardi-esne bilgunea, ...)
- Salmenta gune handietan produktuak saltzeko ekimenak bultzatu: LURLAN, NIREA, ...

BESTE PLAN ETA PROGRAMA BATZUEKIKO HARREMANA

- Gipuzkoako Foru Aldundiaren plana
- Eusko Jaularitzaren plana.

LANDA INGURUNEAREKIN BATERAGARRI DIREN BESTE JARDUEREN GARAPENA

HELBURU ZEHATZAK	ADIERAZLEAK	EGUNGO BALIOA	ESPERO DEN BALIOA
<ul style="list-style-type: none"> Dibertsifikaziorako jarduerak bultzatu: Landaturismoa, artisautza, energia berriztagarriak, natura eta nekazaritzari lotutako terapiak, gizarteratze zerbitzuak, ... 	<ul style="list-style-type: none"> Hirugarren sektoreko establezimendu kopurua. 	2915	▲%1
	<ul style="list-style-type: none"> Landa eremuan elkartetik lagundutako proiektu kopurua 	6	▲%1
	<ul style="list-style-type: none"> Landa eremuan dauden ostatu kopurua. 	34	▲%2
	<ul style="list-style-type: none"> Landa eremuan eskaintzen diren ohe kopurua. 	726	▲%1

HELBURU OROKORREKIKO HARREMANA

- Landa eremuarekin zer ikusia duten jarduera ekonomikoak garatu
- Landa eremuko funtzioaniztasuna errekonozitu
- Landa eremuko bizi kalitatea hobetu

LAN-ILDOAK

- Dibertsifikaziorako jarduerak bultzatu (landaturismoa, artisautza, energia berriztagarriak, naturari lotutako osasun zerbitzuak, gizarteratze zerbitzuak, ...)
- Ekintzailetasunetik irtetzen diren ekimenak, proiektuak, ..., aurrera eramateko eragile desberdinen arteko elkarlana bultzatu.
- Turismo bulegoetan, ostalaritzan, ..., bertako produktuen eskaintza bermatu.
- Beste arloetako eragile ekonomiko eta sozialekin elkarlana bultzatu (turismo, ingurumeneko saila, garapen agentzia, EVE, ...). Bertako produktuak kontsumitzeko "bono" bezalako eskaintzak bermatu.
- Nekazal turismoko etxeetan eta aktibitate nagusia nekazal jarduera duten baserrietan eguneroko lanetan parte hartzeko aukera eman, baserritarrentzako beste diru sarrera bat bermatuz.
- Baserritarrentzako bisita gidatuak dibertsifikazio modu bat dira eta beste jarduera ekonomiko bat.

BESTE PLAN ETA PROGRAMA BATZUEKIKO HARREMANA

- Mankomunitateko enplegu plana.
- Gipuzkoako Foru Aldundiaren plana
- Eusko Jaularitzaren plana.

OHARRAK

Indikadoreak herri mailakoak dira eta gure eskualdean landa ingurunea auzo eta elizatez osatuta dago eta herri gunean ematen dira ekintza gehienak, beraz adierazleak ez du erreflejatzen gure auzoetan zer gertatzen den.

LANDA EREMUAK BETETZEN DITUEN FUNTZIOEN ZEHAZTAPENA ETA ERREKONOZIMENTUA

HELBURU ZEHATZAK	ADIERAZLEAK	EGUNGO BALIOA	ESPERO DEN BALIOA
<ul style="list-style-type: none"> Gizartea orokorrean landa eremuak duen garrantziaz jabetu daitezen lortu eta paper honengatik behar duen begirunea, tratu egokitua eta ordaina izan dezan lortu. 	<ul style="list-style-type: none"> Sentsibilizazio tipologia proiektu kopurua. Entitate partehartzaileen kopurua. 	<p>4</p> <p>20</p>	<p>6</p> <p>30</p>
<ul style="list-style-type: none"> Bertako biztanlegoa landa eremuak gizartean duen garrantziaz jabetu dadin lortu eta bertakotasun sentipena indartu. 	<ul style="list-style-type: none"> Sentsibilizazio proiektu tipologia kopurua. Entitate partehartzaileen kopurua. 	<p>1</p> <p>8</p>	<p>3</p> <p>20</p>
<ul style="list-style-type: none"> Administrazio eta eragile desberdinen konpromisoa eta bertara zuzendutako baliabide ekonomikoak zein teknikoak handitu daitezen bultzatu. 	<ul style="list-style-type: none"> Entitate partehartzaileen kopurua 	<p>8</p>	<p>20</p>

HELBURU OROKORREKIKO HARREMANA

- Nekazaritza jarduera sustatu
- Landa eremuarekin zer ikusia duten jarduera ekonomikoak garatu
- Landa eremuko funtzioaniztasuna errekonozitu
- Landa eremuko bizi kalitatea hobetu

LAN-ILDOAK

- Hezkuntza mailan sentsibilizazioa landu :Debarroa (ibilaldi didaktikoak, ekiten lehiaketa), Parketxea, Natur Eskola, Ingurumen Gela, ...
- Baserritarrak gizarteari egiten dion ekarpenagatik konpentsazio formulak ezarri.
- Azokak berrasmatu: azoka berezietan lan pedagogikoa erabili folkloretik haratago dagoen errealitatea azaltzeko, errekonozimendua eta salmenta uztartuz.
- Foro irekiak sortu nekazari eta gizartearen partehartzearekin konpromezuak bilatuz.
- Familiei zuzendutako ekimenak bultzatu: baserriko lanak konpartitzeko eskaintzak, bisitak, ... (ohiturak, kultura, euskera, ikastaroak, ..)
- Aizkorri-Aratz parkeko kudeaketa plana baserritarrekin adostu.
- Artzantza eta gaztagintza ezagutzera ematen diren moduan beste azpisektoreak egiten dutena agerian Jarri.
- Hirigunetik ateratzen diren ekintzak landa-gunera hurbiltzeko baliatu (eskola baratza, kilometro 0, ...).

BESTE PLAN ETA PROGRAMA BATZUEKIKO HARREMANA

- Gipuzkoako Foru Aldundiaren plana
- Eusko Jaularitzaren plana.

LANDA EREMUETAKO BIZI KALITATEAREN HOBEKUNTZA

HELBURU ZEHATZAK	ADIERAZLEAK	EGUNGO BALIOA	ESPERO DEN BALIOA
<ul style="list-style-type: none"> Landa eremuak oinarrizko zerbitzu eta azpiegiturez hornitu eta horien mantenimendua bermatu. 	- Landaguneko Populazioaren bilakaera		▲%1
	<ul style="list-style-type: none"> Emakumezkoak Gizonezkoak 	2673 2753	
	- Landaguneko Zahartze indizea	27%	%0
	- Landaguneko gizonezko kopurua	102,99	- %2
	- Hirugarren adinekoei zuzenduriko zerbitzu kopurua	0	2

HELBURU OROKORREKIKO HARREMANA

- Nekazaritza jarduera sustatu
- Landa eremuarekin zer ikusia duten jarduera ekonomikoak garatu
- Landa eremuko bizi kalitatea hobetu

LAN-ILDOAK

- Baserriko eraikuntzaren funtzioak aldatu direnez, udal arautegia gaur egungo beharretara egokitu (hutsik dauden baserriak, ...).
- Elkarbizitza lantzeko pertsona eta baserrien arteko loturak landu: trukeak, jende nagusia eta gazteen arteko dinamikak sortu (alokairu sistemak landu, ...).
- Elkarguneak sortu eta egokitu (auzo-lokalak, auzo dinamikak, ...).
- Landa ingurunearen erabiltzaileari begira, administrazioetik formula berriak bilatu auzo lanaren garrantziaz sentsibilizatzeko, konpentsazio sistemak lantzeko.
- Garraioari buruz tokiz tokiko ikerketa egin (hezkontzarekin beka eta ratioak errebizatu, ...)
- Baliabideak eta zerbitzuak hobetzeko asmoz, hainbat datu jaso (distantziak, baserritarren adina, bakarrik bizi direnek, haur kopurua, baserriko jardueratik bizi direnak, azpiegiturak, ekipamenduak, ...).
- Administrazio ezberdinen arteko elkarlana sustatu herri-guneko jendea eta baserritarren artean bizikidetzatza lortzeko.
- Pertsonen ongizatea helburu, administrazioen arteko koordinazioa eta bitartekari lana egiteko figura sortu (Arartekoaren antzerako zerbitzuak).
- Auzoetako azpiegitura eta zerbitzuak hobetu.

BESTE PLAN ETA PROGRAMA BATZUEKIKO HARREMANA

- Udaletxeen planak.
- Mankomunitateko plana
- Gipuzkoako Foru Aldundiaren plana
- Eusko Jaurlaritzaren plana.

6. ERANSKINAK

6.1. LANDATASUN MAILA

Taula honetan udalerrri bakoitzaren landatasun-maila dago

Udalerrriaren izena	Entitatea	Landatasun-Maila
Antzuola	Antzuola	Hiri eremua
	Antzuola landa eremua	G4
Aretxabaleta	Aozaratza	G5
	Apotzaga-Etxebarri	G4
	Areantza	G4
	Aretxabaleta	Hiri eremua
	Arkarazo	G4
	Galartza	G4
	Goroeta	G4
	Izurieta	G4
	Larrino	G4
	Oro	G4
Arrasate/Mondragón	Arrasate/Mondragón	Hiri eremua
	Bedoña	G5
	Garagartza	G5
	Gesalibar	G5
	Meatzerreka	G4
	Udala	G4
Bergara	Angiozar	G4
	Basalgo	G4
	Bergara	Hiri eremua
	Elorregi	G4
	Elosua	G4
	Osintxu	G5
	Ubera	G4
Elgeta	Elgeta	G6
Eskoriatza	Apotzaga	G4
	Bolibar	G4
	Eskoriatza	Hiri eremua
	Gellao	G4
	Marin	G4
	Mazmela	G5
	Mendiola	G4
	Zarimutz	G4
Leintz-Gatzaga		G2
Oñati	Arantzazu	G4
	Araotz	G4

Udalerriaren izena	Entitatea	Landatasun-Maila
	Berezaio	G5
	Garagaltza	G5
	Garibai	G4
	Goribar	G5
	Larraña	G4
	Lezesarri	G5
	Murgia	G4
	Olabarrieta	G4
	Oñati	Hiri eremua
	Santxolopeztegi	G5
	Torreauso	G5
	Uribarri	G4
	Urrexola	G4
	Zañartu	G4
	Zubillaga	G4

6.2. URTEKO KUDEAKETA PLANAREN EREDUA

Ondorengo taulan, Urteko Kudeaketa Plana betetzeko txantiloia jasotzen da.

ARLO ESTRATEGIKOAK (LGP)		
LAN-ILDOAK (LGP)		
JARDUERA		
DESKRIBAPENA		
ERRONKA NAGUSIAK		
ARDURADUNA		BESTE ERAGILEAK
ERANTZUNA EMATEN DION HELBURU OROKOR ETA ZEHATZAK		
BETERAZPEN ADIERAZLEAK		
Adierazlea	Aurreikusitako balioa	Balio erreala
JARDUERAREN IRAUPENA		
AURREKONTUAK ETA FINANTZIAZIO ITURRI NAGUSIAK		
JARDUERAREN JARRAIPENAREN ZEHAZTAPENAK		
Data	Oharrak	

6.3. DOKUMENTUA EGITEN PARTE HARTU DUTEN ERAGILE-SAREA

Hurrengo taulan, lantegietan parte hartu duten eskualdeko eragile-sarea jasotzen da.

Eragileen sarea
LANDA GARAPEN ELKARTEA DEBA GARAIA
HAZI
HEBE-HERRI BEHI ELKARTEA
EHNE-EUSKAL HERRIKO NEKAZARIEN
ENBA-EUSKAL NEKAZARIEN BATASUNA
GILE-GIPUZKOAKO LIMUSIN ELKARTEA
ELE- EUSKADIKO LATXA ELKARTEA
DEBAGOIENENKO MANKOMUNITATEA
BAGARA HERRIGINTZAN
ANTZUOLA UDALA
ARETXABALETAKO UDALA
ARRASATEKO UDALA
BERGARA UDALA
ESKORIATZA UDALA
LEINTZ-GATZAGA UDALA
OÑATIKO UDALA
OÑATI ARTZAIN ESKOLA
ARANTZAZU PARKETXEA
BASERRITARRA BERGARA
BASERRITARRA ANTZUOLA
BASERRITARRA ESKORIATZA
BASERRITARRA ESKORIATZA
MEATZERREKA AUZOKO AUZO-ALKATEA
EH BILDU ORDEZKARIA

6.4. ESKUALDEKO PLAN ETA PROGRAMAK

Hurrengo taulan, eskualdean dauden plan eta programak jasotzen dira.

PLANAK, PROGRAMAK ETA PROIEKTUAK	ERAGILE SUSTATZAILEA	BESTE ERAGILEAK	LURRALDE MAILA	EGUNGO EGOERA	LANDA GARAPENARI BURUZKO OHARRAK
ESKUALDEKO TURISMO DINAMIZAZIO PLANA	Eskualdeko Garapen Agentzia	LGE Merkatari NEKATUR Besteak	ESKUALDEA	ONARTUA	Landa, natura, kultura eta aisia, nekazal eremuetako hainbat esparruekin uztarturiko aukera eta balio ekonomikoaren sustapena
EUSKADIKO BARRUALDEAREN TURISMO GIDA PLANA	EUSKO JAURLARITZA	Basquetour	EAE		Jarraitu beharreko turismo eredia eta garatu beharreko ekintza plana zehazten duen plana.
LANDA-ERE MU ATLANTIKOEN PAISAIA-BALIOAK: ORAINA ETA GEROA	Hazi LGE	Udalak	Gipuzkoa eta Bizkaia	ONARTUA	Landa Paisaia atlantikoa balioan jartzeko ekintza plana
ESKUALDEKO ENPLEGU PLANA	Debagoieneko Mankomunitatea, Garapen agentzia	Lanbide	ESKUALDEA	ONARTUA	Lanpostu sorrera eta aktibitate ekonomikoa sustatzeko plana
UDALETXEETAKO AG21 PLANA	Udaletxeek	Ikastetxeak	Herria	ONARTUA	Garapen iraunkorra bultzatzeko ekintzak, garapen maila herriz herri desberdina da eta gehienetan eskola plana garatu da.
DEBAGOIENeko LURRALDE PLAN PARTZIALAK	GFA AFA EUSKO JAURLARITZA	Udalak	Eremu funtzionalak	ONARTUA	Eremu funtzionala hartzen du, eskualdeko 8 herriek gehi Arabako Aramaio, lurralde antolamendu arauak jartzen ditu.
BERDINTASUN PLANAK	UDALAK	Emakume elkarteak	Udalak	ONARTUA	Landa eremuko emakumeen ongizatea bermatzen duen plana, eskualdeko 7 Udalek daukate indarrean (Eskoriatza ezik), denetan teknikari bat dago eta Leintz-Gatzaga Elgeta eta Antzuolak BIDEBERRI Mankomunitatearen bidez garatzen dute plana.

PLANAK, PROGRAMAK ETA PROIEKTUAK	ERAGILE SUSTATZAILEA	BESTE ERAGILEAK	LURRALDE MAILA	EGUNGO EGOERA	LANDA GARAPENARI BURUZKO OHARRAK
AIZKORRI-ARATZ, ZEC	EUSKO JAURLARITZA	GFA. EB UDALAK	Aizkorri-Aratz parke naturalaren eremua	Izendapen proposamena	Europa mailan kontserbazio bereziko guneak babesteko neurriak
UDAL ANTOLAMENDU PLANAK	UDALAK	GFA EUSKO JAURLARITZA	Herria	ONARTUA	Udal planeamenduak herri mailakoak dira eta herri guztiak dituzte onartuak, bertan landa eremuaren ordenamendua barneratzen da
MUGIKORTASUN PLANA	GFA	UDALAK	Eskualdea	ONARTUA	Landa eremuko mugikortasuna oso neurri txikian barneratuta dago

6.5. ESKUALDE GAINKO PLAN ETA PROGRAMAK

Planak, programak eta proiektuak	Planaren helburua	Agente sustatzailea	Beste agente batzuk	Lurraldea	Gaur egungo egoera	Eskualdeko LGPen inguruko oharrak	Informazio gehiago (dokumentazioaren esteka)
EILP: Elikagai Industriaren Lehiakortasun Plana 2014-2016.	<p>HELBURU OROKORRAK</p> <ol style="list-style-type: none"> 1. Elikagaigintzaren hazkunde ekonomikoa (BPGd). 2. Enplegua sortzea eta aberastasuna sortzen eta langabezia-tasa gutxitzen laguntzea. Elikagaien industriaren lehiatzeko gaitasuna sustatzea. 3. Balio-katearen integrazioa eta sinergien bilaketa lankidetzaren aldetik eraginkorra izan dadin sustatzeko estrategia bat zehaztea. 4. Elkarlanean berritzearen aldeko apustua egitea, bultzada nagusi gisa. 5. Teknologia transferitzea, elikagai-enpresei balio erantsia sortzen laguntzeko. 6. Sektorea profesionalizatzearen aldeko apustua egitea. 7. Elikagaigintzak lehen sektorea bultzatzea. Elkarrekiko mendekotasuna eta erlazioa. 8. Tokiko, estatuko eta nazioarteko merkatuetan euskal janari-produktuen presentzia eta salmenta gehitzea. 	Elikagaien Industriaren Zuzendaritza	<p>HAZI</p> <p>AZTI</p> <p>EUSKADIKO ELIKAGAIEN KLUSTERRA</p>	EAE	Onartua	<p>Eskualdeko LGPei lotutako estrategia nagusiak:</p> <ol style="list-style-type: none"> 1. ESTRATEGIA. MERKATUAK GARATZEA ETA SUSTATZEA <ul style="list-style-type: none"> - Tokiko eta estatuko merkatuak garatzea eta sustatzea. Euskadin bertako janari-produktuen kontsumoa sustatzea. - Euskadiko janari-produktuen irudia garatzea eta bultzatzea. 2. ESTRATEGIA. ERAGINKORTASUNA BULTZATZEA <ul style="list-style-type: none"> - Euskadiko janari-produktuen horniketa, eraldaketa, logistika eta merkaturatzea eraginkorragoa izan dadin sustatzeko ekimenak bultzatzea. - Ekoizle eta eraldatzaileek haien artean konpromiso egonkorak izan ditzaten erraztea. - Enpresen arteko elkarlanerako ekimenak babestea. 5. ESTRATEGIA. INFORMAZIOA ETA PRESTAKUNTZA <ul style="list-style-type: none"> - Elikagai-enpresentzako informazio- eta prestakuntza-programa espezifikoak. - Elkarren esperientzien berri emateko foroak bultzatzea eta babestea. 	http://www.nasdap.ejgv.euskadi.eus/contenidos/plan_programa_proyecto/pcia/es_def/adjuntos/PCIA_plan.pdf

Planak, programak eta proiektuak	Planaren helburua	Agente sustatzailea	Beste agente batzuk	Lurraldea	Gaur egungo egoera	Eskualdeko LGPen inguruko oharrak	Informazio gehiago (dokumentazioaren esteka)
EPE (Egurraren Plan Estrategikoa).	Planteamendu orokorra da egurraren erabilera sustatzea. Helburuak: - Egurrari balio gehiago ematea. - Garapena eta dibertsifikazioa. - Lehiatzeko gaitasuna. Kudeatzeko ahalmena indartzea.	Sailburuordetza HAZI	Basogintza elkarteak BaskEgur	EAE	Onartua	EPE berraztertu ondoren, lau lan-arlo nagusi zehaztu dira: - Egurraren inguruko publizitate-kanpainak. - Egurra erabiltzeko eta ezagutzeko ekintzak. - Egurrezko produktuak mobilizatzeko ekintzak. - Beste jarduera batzuk: <ul style="list-style-type: none"> • Behatoki ekonomikoa. • Araudia egokitzeko azterlanak. • Haziak eta basoen osasuna. • Baso-ziurtagiria. • Biomasa (nahiz eta bere plana baduen). 	http://www.nasdap.ejgv.euskadi.net/r50-4632/es/contenidos/plan_progrma_proyecto/plan_madera/es_agripes/plan_madera.html
Itsaslurra! (Landa Euskadi Sarean plataforma).	Sektoreko profesionalei, landa-eremuetako biztanleei eta, oro har, herritarrei lehen sektorearen eta landa- eta itsas-ingurunearen gainean Interneten dagoen informazioa gerturatzea: sarean eremu integratzaile, pizgarri eta bereizi bat sortzea, Euskadiko landa- eta itsasertz-eremua antolatzeko eta hiri-gizartearekin lotura estutzeko. Herritarrei sektorearen eta landa- eta itsasertz-eremuaren errealitatea ezagutzera ematea eta gai horren gainean sentsibilizatzea, proiektu, ekimen, agenda, albiste, material eta abarren bitartez. Horietan guztietan, administrazioak sustatutako ekimenez gain, jarduera honetan bat egin nahi duten agenteen ekimenak ere bildu behar dira.	HAZI	Sektoreko beste agente batzuk eta landa-erakundeak (LGE...).	EAE	Martxan	Tresna honek eskatzen du eskualdeetan agenteek (LGEek, adibidez) informazioa etengabe biltzea eta eguneratzea. Halaber, ordea, eskualdeak eredu bihurtuko ditu. 1. faseko eremu nagusiak: <ul style="list-style-type: none"> • NIREA: filosofia, enpresen konpromisoak, Nirea proiektuak... • BALIABIDEAK ESKURA, profesionalentzat: ingurunearen direktorioa, web eta aplikazio interesgarriak, prestakuntza-agenda. • DASTATU GURE PRODUKTUAK: ekoizleen katalogoa/mapa, sasoiko egutegia, azoken mapa, on line denden erakusleioa. • EZAGUTU GURE LURRALDEA, esperientziei eta eskualdeko informazioari lotua: ekitaldien agenda, berriak, ekoizleak, azokak. Bigarren fasean ezinbestekoa da honako jarduera hauek gauzatzea: eskualde-agenteekin lana dinamizatzea, eskualdeetako premia espezifikoiei erantzuteko (nola agertu, zer zerbitzu eskaini, eskualdeko helburuak...);	http://www.nirea.eus/es

Planak, programak eta proiektuak	Planaren helburua	Agente sustatzailea	Beste agente batzuk	Lurraldea	Gaur egungo egoera	Eskualdeko LGPen inguruko oharrak	Informazio gehiago (dokumentazioaren esteka)
						Barne Turismoko Plana osatzea; eskualdeko Nirea proiektuak identifikatzea eta sustatzea; Nirea sarea martxan jartzea; iritzi-foroa martxan jartzea eta elkarlaneko blog bihurtzea...	
NIREA PROGRAMA	<p>Lehen sektorea suspertzea eta euskal landa- eta itsasertz-eremua indartzea.</p> <p>Sektore eta eremu horien garapen iraunkorra sustatzen du eta Euskadiko ekonomia- eta gizarte-sisteman egiten duten ekarpena aintzatestea bultzatzen du.</p> <p>HELBURUAK:</p> <ul style="list-style-type: none"> • Ustiategiaren iraunkortasuna hobetzea. • Ekoizleen lana baloratzea. • Negozio-aukera berriak sortzea. • Euskal gizartearen aintzatespena lortzea. • Tokiko produktuen kontsumoa gehitzea. 	<p>Sailburuordetza</p> <p>HAZI</p>	<p>Sektoreko eta lurraldeko agenteak.</p> <p>Gizarte-agentek.</p> <p>Helburu berak dituzten agente sustatzaileen sarea dinamizatzeko premia.</p>	EAE	Martxan	<p>LAN-ILDOAK:</p> <ol style="list-style-type: none"> 1. Sektorean diskurtsoa eta estrategia elkarrekin sortzea. 2. Sektorean babesleak erakartzea. 3. Enpesen konpromisoa sustatzea. 4. Proiektuak erraztea. 5. Proiektuak ezagutzera ematea. 6. Gizarte-erantzunkidetasuna bultzatzea. 	http://www.nirea.eus/es/nirea
Euskadiko Nekazaritza Ekologikoaren Sustapen Plana.	<p>PERTSONAK: Nekazaritza ekologikoan jendea sartzea.</p> <p>PRODUKTUA: Merkatura bideratutako produktuak garatzea.</p> <p>ERALDAKETA: Produktu ekologikoen eraldatzaileen kopurua gehitzea.</p> <p>MERKATUA: Tokiko nekazaritza ekologikoa EAEko eta kanpoko</p>	<p>Elikagaien Kalitate eta Industriako Zuzendaritza</p>	<p>ENEK HAZI NEIKER</p>	EAE	Onartua	<p>Hauek dira planteatutako jarduera garrantzitsuenak:</p> <ul style="list-style-type: none"> - Ekoizpen ekologikoko enpresa-ekimenen kudeaketa tekniko, ekonomiko eta administratiboa babesteko estrategia diseinatzea. Eskualdeko dinamizatzailea / Gaur egungo teknikariak prestatzea. - Ekoizle, eraldatzaile eta kontsumitzaileen on line plataforma bat sortzea, banaketa errazago kudeatzeko. - Laborantzarako lur berriak identifikatzea. - Mahai Teknikoa martxan jartzea. Mahai Teknikoak produktuen ekoizpen- eta 	

Planak, programak eta proiektuak	Planaren helburua	Agente sustatzailea	Beste agente batzuk	Lurraldea	Gaur egungo egoera	Eskualdeko LGPen inguruko oharrak	Informazio gehiago (dokumentazioaren esteka)
	merkatuetan posizionatzea.					<p>eraldaketa-prozesuak hobetzeko ikerketa-ildoei eman behar die lehentasuna.</p> <ul style="list-style-type: none"> - Ekoizleei aholku ematea, nekazari eta abeltzainekin batera teknikak ikasiz. - Prestakuntza-moduluak diseinatzea. 	
Berrikuntza eta Lankidetzaren Estrategia Bizia	<p>BLEBren helburu nagusia da nekazaritza- eta elikagai-sektorearen eta, oro har, elikagaien balio-katearen lehiatzeko gaitasuna handitzea eta landa- eta itsasertz-eremuaren garapen iraunkorra (soziala, ekonomikoa eta ingurumenarena) sustatzea, berrikuntzaren eta lankidetzaren bitartez. Helburu espezifikoak:</p> <ul style="list-style-type: none"> □ Berritzen duten elikagai-enpresen kopurua gehitzea (berrikuntza teknologikoa eta teknologiaz bestekoa izan daiteke), elikagaien balio-kateko agenteen arteko elkarlana sustatuz. □ Nekazaritza, Arrantza eta Elikadura Politikako Sailburuordetzak sektorerako jarritako plan estrategikoak betetzeko eta/edo Zientzia eta Teknologia Plana egikaritzeko zehaztutako lehentasunak betetzeko proiektuak garatzea. Alde horretatik, I+G+B gehiago transferitu behar dira. □ Landa-eremuko jarduera ekonomikoan eta enpleguan eragina izatea eta, horretarako, 	Elikagaien Kalitate eta Industriako Zuzendaritza (Peli Manterola), Landaren eta Itsasertzaren Garapeneko Zuzendaritzarekin elkarlanean (Elena Gutierrez).	Hazi, Azti, Neiker, Erika eta Innobasque. Horiek guztiak Katiluko kideak dira; Katilu Euskadiko berrikuntza-bitartekari bat da. Horregatik, erakundearen helburua da elkarlanean oinarritutako berrikuntza-prozesuaren faseetan agente anitzeko espazio eta dinamika sustatzea, sortzea eta erraztea, ideiak ekonomian, gizartean eta/edo ingurumenean eragina duten proiektu bihurtzeko daitez.	EAE	Estrategia Bizia 2014an diseinatu zen. Lehen faseak 2015. eta 2016. urteak hartuko ditu, eta kudeaketa planen bitartez egikarituko da (berrikuntza-plan bizia).	<p>2015-2016 aldian, estrategia bi ardatz nagusiren inguruan egikarituko da. Hona hemen ardatz horietako jarduerak:</p> <ol style="list-style-type: none"> 1. ardatza. Berrikuntzaren eta lankidetzaren kultura sustatzea. <ul style="list-style-type: none"> • Balio-katean berrikuntzako eta lankidetzako esperientziak ezagutzera ematea eta gizarteratzea. • Jakintza eta esperientziak trukatzeko dinamikak garatzea, proiektuak eta ekimenak aberaste aldera. • Balio-katean eta landa- eta itsasertz-eremuan elkarlanean oinarritutako proiektu berritzaileak gauzatzea erraztea. 2. ardatza. RIS3ko (Euskadiko Espezializazio Adimentsuko Estrategia) "Euskadi osasuntsu izateko elikadura" aukera-nitxoa zabaltzea 2020ko Zientzia, Teknologia eta Berrikuntza Planean. <ul style="list-style-type: none"> • Elikadurako I+G ildo estrategikoak zehaztea. • Lehentasunak zehaztea eta I+G proiektu estrategikoak aukeratzea. • I+G+B proiektuak garatzea. 	<p>http://www.nasdap.ejgv.euskadi.eus/informacion/estrategia-viva-de-innovacion-y-cooperacion/r50-contevic/es/</p> <p>http://www.nasdap.ejgv.euskadi.eus/contenidos/ayuda_subvencion/kooperazioa/es_def/adjuntos/evic.pdf</p> <p>http://www.nasdap.ejgv.euskadi.eus/informacion/evic-estrategia-viva-de-innovacion-y-cooperacion-para-el-mundo-rural/r50-innovac/es/</p>

Planak, programak eta proiektuak	Planaren helburua	Agente sustatzailea	Beste agente batzuk	Lurraldea	Gaur egungo egoera	Eskualdeko LGPen inguruko oharrak	Informazio gehiago (dokumentazioaren esteka)
	balio-kateko gero eta enpresa txiki eta ekoizle gehiagok berrikuntzako eta lankidetzako dinamika eta proiektuak gauzatu ditzaten erraztea. <input type="checkbox"/> Sortutako jakintza kudeatzea eta zabaltzea eta berrikuntza- eta lankidetzako esperientziak ezagutzera ematea eta gizarteratzea.						
Emakume Nekazarien Estatutua.	Nekazaritza-sektorean emakume eta gizonen arteko parekotasunaren printzipioa mamitzea eta emakume nekazariak haien eskubideak benetan gauzatzeko ziurtatzea. Hori, haien autonomia bultzatzeko eta gizartean, ekonomian eta politikan duten lekua indartzeko, profesionaltasuna, duintasuna eta segurtasuna bermatuta jardun dezaten.	Nekazaritzako Sailburuordetza (Elena Gutierrez)	Nekazarien sindikatuak Euskadiko Udalen Elkarte (EUDEL) Landa Emakumeen Batzordea Emakunde Foru Aldundiak	EAE	Onartua. 8/2015 Legea, urriaren 15ekoa, Emakume Nekazarien Estatutua i buruzkoa	<ul style="list-style-type: none"> - Beste helburu batzuk: <ul style="list-style-type: none"> o Emakumeek nekazaritzaren arloko erabaki-organoetan parte hartzea sustatzea. o Eremu publikoko partaidetzan emakumeek jasaten duten desparekotasunari aurre egitea. Halaber, nekazaritza-sektoreko elkarrekin zuzendaritza-organoetan parte har dezaten sustatzea. o Emakumeen eta gizonen osasun- arloko bereizgarriak kontuan hartzea eta nekazaritza-lanetan emakumeen osasuna ziurtatzeko behar adina neurri hartzea. <p>Tartean dauden gizarte-sektoreak:</p> <ul style="list-style-type: none"> - Nekazaritza-sektorea eta, bereziki, emakume nekazariak. - Euskal sektore publikoko erakundeak. - Nekazaritza-arloan lan egiten duten elkarrekin eta erakunde profesional, enpresarial eta sindikalak eta beste era 	https://www.euskadi.eus/r47-bopvapps/es/p43aBOPVWebWar/VerParalelo.do?cd2015004419

Planak, programak eta proiektuak	Planaren helburua	Agente sustatzailea	Beste agente batzuk	Lurraldea	Gaur egungo egoera	Eskualdeko LGPen inguruko oharrak	Informazio gehiago (dokumentazioaren esteka)
						batekoak.	
Emakumeen eta gizonen parekotasunaren aldeko programa-dokumentua. X. legegaldia.	Ekonomiaren Garapen eta Lehiakortasun Sailaren jardueran emakumeen eta gizonen parekotasunari buruzko 4/2005 Legeko betebeharrak sartzea.	Ekonomiaren Garapen eta Lehiakortasun Saila		EAE	Onartua	Legealdi-dokumentu hori urteko planetan antolatzen da. 2016an, gainera, Emakume Nekazarien Estatutuko edukia Saileko jardueran integratuko da. Hazi eta LGEak.	Informazio gehiago: Emakumeen eta Gizonen Berdintasun Arloko teknikaria Ekonomiaren Garapen eta Lehiakortasun Saila Telefonoa: 945018222
SASOIKAKO LANAREN PLANA	Sasoikako Lanaren Arretarako 2013-2016 III. Plan Integralaren helburu orokorra da sasoikako lanaren inguruan sortutako premiei erantzuteko jarduerak antolatzea, modu koherente eta koordinatuan.	Eusko Jaurlaritza Ekonomiaren Garapen eta Lehiakortasun Saila Landaren eta Itsasertzaren Garapeneko eta Europar Politiketako Zuzendaritza	Erakunde arteko mahaia. Mahaiburua Ekonomiaren Garapen eta Lehiakortasun Saila izango da, eta kideak honako hauek: Enplegu eta Gizarte Politiketako Saila, Arabako Foru Aldundia, Bizkaiko Foru Aldundia, Gipuzkoako Foru Aldundia, Euskadiko Udalen Elkartea (EUDEL), Arabako Errioxako kuadrilla, Gobernuaren Ordezkaritza	EAE	Finkatua Sasoikako Lanaren 3. Plana	Hiru arlo nagusi: - Kontratazio-baldintzak hobetzea. - Ostatu hartzea. - Sasoikako langileekin lotura duten adingabeentzako arreta.	http://www.nasdap.ejgv.euskadi.eus/r50-7393/es/contenidos/plan_progrma_proyecto/3_plan_trabajo_temporero/es_agripes/3_plan_trabajo_temporero.html

Planak, programak eta proiektuak	Planaren helburua	Agente sustatzailea	Beste agente batzuk	Lurraldea	Gaur egungo egoera	Eskualdeko LGPen inguruko oharrak	Informazio gehiago (dokumentazioaren esteka)
			Araban, UAGA eta Caritas.				
EUSKADIKO LANDA GARAPENERAKO PROGRAMA 2015-2020	EAEn landa garapeneraren estrategiak eta lehentasunak zehaztea eta finantza-laguntzarako neurri egokiak hartzea, ezarritako esparru estrategikoari erantzuteko.	Landaren eta Itsasertzaren Garapenerako eta Europar Politiketako Zuzendaritza	Instituzionalak: Eusko Jaurlaritzako eta Foru Aldundietako beste zuzendaritza batzuk Orokorrak: landutako sektore eta arloak ordezkatzen dituzten agenteak	EAE	Onartua Dagozkion dekretu eta aginduak prestatzen	2015-2020 aldiko LGP aplikatzen eratorritako laguntzei buruzko dekretuak dira EAEko landa-eremuetan eskualdeko LGPei jarraikiz gauzatu beharreko jarduerak finantzatzeko bide nagusiak. Eskualdeko LGPak esparru estrategikoak dira, eta EUSKADIKO LGP 2015-2020 eskualdeko programa horiek gauzatzen laguntzeko finantza-tresnak. Alde horretatik, hauek dira eskualdeko LGPein zerikusi gehien duten neurriak: <ul style="list-style-type: none"> ▪ N01: Jakintza eta informazioa transferitzeko jarduerak (14. artikulua). ▪ N04.2: Nekazaritzako produktuak eraldatzeko, merkaturatzeko eta garatzeko inbertsioak egiteko laguntza. ▪ N06: Nekazaritza- eta enpresa-ustategien garapena (19. artikulua). ▪ N11: Nekazaritza ekologikoa (29. artikulua). ▪ N19: LEADER-en tokian tokiko garapenerako laguntza (LGP, landa-garapen partizipatiboa) (35. artikulua). ▪ N16: Lankidetzak (35. artikulua). 	http://www.nasdap.ejgv.euskadi.eus/r50-pdr2020/es/contenidos/informacion/pdr2020_intro/es_agripes/pdr2020_intro.html
EUSKAL AUTONOMIA ERKIDEGOKO NEKAZARITZA ETA BASOZAINZAKO	LPS-aren helburu nagusiak hurrengoak dira: a) Nekazaritzako lurra definitzea eta	Nekazaritzako Sailburuordetza Araba, Bizkaia eta Gipuzkoako	Ingurumena eta Lurralde Politikako Saila	CAPV Se excluyen las áreas urbanas, los ENPs y la Reserva de la	Onartuta	Nekazaritza eta basozaintzako LPSa lurraldea antolatze bitartekoa globalizatzailea eta dinamikoa da. Alde batetik, nekazaritza eta basozaintzako erabilerak kudeatzeko eta	177/2014 DEKRETUA, 2014ko irailaren 16koa, zeinak behin betiko onartzen baitu Euskal Autonomia Erkidegoko Nekazaritza eta Basozaintzako

Planak, programak eta proiektuak	Planaren helburua	Agente sustatzailea	Beste agente batzuk	Lurraldea	Gaur egungo egoera	Eskualdeko LGPen inguruko oharrak	Informazio gehiago (dokumentazioaren esteka)
LURRALDE PLAN SEKTORIALA	<p><i>babestea, bereziki balio agrologiko handiko lurra, nekazaritza eta basozaintzako jarduna orekatua izateko funtsezko baliabide gisa.</i></p> <p><i>b) Gaur egungo landa-egoera zehaztea: Nekazaritza-jarduerak, ustiagunerik produktiboenak, lehentasuna dutenak, bertan behera uzteko arrisku handiena dutenak, mehatxurik larrienak. non dauden jakitera ematea.</i></p> <p><i>c) Lurralde-antolamendua sustatzea, plangintza landa-irizpideetatik planteatuta. Ildo horretan, LAG Lurralde Antolamenduaren Gidalerroetako Ingurune Fisikoaren Gidalerroa oinarri hartuta, gidalerro horrek nekazaritza eta basozaintzako sektorearen beharrak eta optikak jaso behar ditu.</i></p> <p><i>d) Jarduteko bitarteko baliagarriak eta onargarriak planteatzea, haien bidez sektorea eta sektorearen baliabideak defendatzeko nekazaritzarako eta basozaintzarako ez diren beste erabilera batzuen aurrean (batez ere azpiegiturak, eta etxebizitza eta industria-erabilerak), eta bateratasun-zonetan plangintzen arteko</i></p>	<p><i>Foru Aldundietako Nekazaritza eta Basozaintzako eskumenak dituen sailak</i></p>		<p><i>Biosfera deUrdaibai</i></p> <p><i>EAE Urdaibai Biosfera Erreserba, Babestutako Naturguneak eta hiriguneak kenduta</i></p>		<p><i>planeatzeko jarduerak iradoki eta bideratzen ditu, lurraldearen antolaketa globalaren esparruan sartuz. Bestetik, nekazaritza- eta basozaintza-sektorearen interesak defendatzen ditu bestelako erabileren aurrean. Hori guztia Nekazaritza eta Elikagaigintza Politikako 17/2008 Legearen 12. artikuluan xedatutako helburuarekin: nekazaritzako lurraren erabilera jarraitua eta egokia sustatzea, nekazaritza-jarduerari lotuta, eta gizarteak eskatzen duenaren arabera..</i></p>	<p><i>Lurralde Plan Sektoriala. (2014ko urriaren 17ko E.H.A.A.)</i></p> <p><i>http://www.ingurumena.ejgv.euskadi.eus/informazioa/euskal-autonomia-erkidegoko-nekazaritza-eta-basozaintzako-lurralde-plan-sektoriala/r49-565/eu/</i></p>

Planak, programak eta proiektuak	Planaren helburua	Agente sustatzailea	Beste agente batzuk	Lurraldea	Gaur egungo egoera	Eskualdeko LGPen inguruko oharrak	Informazio gehiago (dokumentazioaren esteka)
	<p>koordinazioa bermatzeko.</p> <p>e) Aurretiaz egindako dokumentuetan (adibidez, Landa eta Basozaintzako Plan Estrategikoak, LAGak, etab.) lurraldea eta sektoreak antolatze eta planifikatzeko jasota dauden irizpideak eta gidalerroak jasotzea.</p> <p>f) Udal-plangintzak, lur ez-urbanizagarria zonakatzean, zenbait irizpide eta kontzeptu beregana ditzan gomendatzea, eta LAGetan proposatutako Ingurune Fisikoaren kategorizazioa garatzea LPSan.</p> <p>g) Nekazaritza-babesa eta ingurumen-babesa bateragarri bihurtzea.</p> <p>h) LPS honen emaitzak hedatuko direla bermatzea, lurralde-kudeaketako eta -plangintzako beste dokumentu batzuetan kontuan izateko. Bitarteko honek nekazaritza eta basozaintzako politika gainerako politika sektorialekin lurralde-eremu bateratu batean txertatzeko eskaintzen duen aukera aprobetxatzea.</p>						

6.5. ADIERAZLEEN DEFINIZIOAK

Atal honetan helburuak (helburu orokorrak, zeharkako helburuak eta arlo estrategiko bakoitzeko helburu espezifikoak) zenbateraino betetzen diren neurtzeko aukeratutako adierazle guztiei buruzko informazioa jaso dugu.

HELBURU OROKORREI LOTUTAKO ADIERAZLEAK

HELBURUA	ADIERAZLEA	UNITATEA	ITURRIA	HASIERAKO BALOREAREN URTEA	OHARRAK
<ul style="list-style-type: none"> Nekazal jarduera sustatu 	o Nekazal Azalera Erabilgarria	Ha	SIGPAC/Baso Inbentarioa	2014	
	o Lehen sektoreko balio erantsia	€ arrunta	Nekazaritzako, Arrantzako eta Elikagai Politikako Sailburuordetzaren estatistika saila.	2013	
	o Nekazal Ustiategi kopurua	Ustiategi kopurua	NPBren laguntzen administrazio-erregistro	-	
	o Eraldaketa prozesuak dituzten nekazal ustiategi kopurua	Ustiategi kopurua	Jarduera Ekonomikoen Direktoria (EUSTAT)	2013	
	o Lehen sektoreko establezimendu kopurua	Establezimendu kopurua	Jarduera Ekonomikoen Direktoria (EUSTAT)	2014	
	o Lehen sektoreko enplegu kopurua	Enplegu kopurua	Jarduera Ekonomikoen Direktoria (EUSTAT)	-	

	o Nekazaritza jarduera printzipala duten baserritarrak	Nekazari kopurua	Jarduera Ekonomikoen Direktorioa/ NEKAZAL ZENTSUA.	2014	15.000€tik gorako duten nekazariak sartu ditugu eta dedikazio nagusitzat nekazaritza dutenak.
	o Nekazaritza jarduera printzipala duten baserritarrak, < 40 urte	Nekazari kopurua	Jarduera Ekonomikoen Direktorioa/ NEKAZAL ZENTSUA.	2014	15.000€tik gorako duten nekazariak sartu ditugu eta dedikazio nagusitzat nekazaritza dutenak.
<ul style="list-style-type: none"> Landa eremuarekin zer ikusia duten jarduera ekonomikoak garatu 	o Biztanleko BPG	€ arrunta	Udal BGP (EUSTAT)	2012	
	o Errenta pertsonala	€ arrunta	Errenta pertsonala eta familiarra (EUSTAT)	2013	
	o Langabezi tasa	%	Lanbide	2014	4 ^o hiruhilabeteko datua.
	o Langabe kopurua	Langabe kopurua	Lanbide	2014	4 ^o hiruhilabeteko datua.
	o Sektore bakoitzeko establezimendu kopurua	Establezimendu kopurua	Jarduera Ekonomikoen Direktorioa (EUSTAT)	2014	2014-01-01eko datua.
	o Sektore bakoitzeko enplegu kopurua	enplegu kopurua	Jarduera Ekonomikoen Direktorioa (EUSTAT)	-	
	o Landa Eremuko ostatu establezimendu kopurua	establezimendu kopurua	Basquetour	2015	2015eko ekaineko datuak
o Landa Eremuko ostatuetan dauden ohe kopurua	ohe kopurua	Basquetour	2015	2015eko ekaineko datuak	
<ul style="list-style-type: none"> Landa eremuko funtzio-aniztasuna errekonozitu 	o Eskualdeko Biztanleria	Biztanle kopurua	Biztanleen udal errolda estatistika (EUSTAT)	2015	2015 urteko EUSTATEko datu ofizialen arabera kalkulatuak.
	o Sentsibilizazio Ekimen tipologia kopurua	Tipologia kopurua	LGE	2015	Deba Garaiak, eskualdeko udalekin eta beste eragileekin batera garatutako ekimen tipologiak hartu dira kontutan.

	○ Kontsumo talde kopurua	Talde kopurua	LGE	2015	Eskualdean martxan dauden kontsumo taldeak
• Landa eremuko bizi kalitatea hobetu	○ Eskualdeko Biztanleria	Biztanle kopurua	Biztanleen udal-eroldaren estatistika (EUSTAT)	2015	2015 urteko EUSTATEko datu ofizialen arabera kalkulatua.
	○ Landaguneko Biztanleria	Biztanle kopurua	Biztanleen udal-eroldaren estatistika (EUSTAT)	2015	2015 urteko EUSTATEko datu ofizialen arabera kalkulatua.
	○ Gizonezko kopurua	%	Biztanleen udal-eroldaren estatistika (EUSTAT)	2015	100 emakumeko zenbat gizon dauden adierazten du. 2015 urteko EUSTATEko datu ofizialen arabera kalkulatua.
	○ Landaguneko Gizonezkoen kopurua	%	Biztanleen udal-eroldaren estatistika (EUSTAT)	2015	100 emakumeko zenbat gizon dauden adierazten du. 2015 urteko EUSTATEko datu ofizialen arabera kalkulatua.
	○ Zahartze indizea	%	Biztanleen udal-eroldaren estatistika (EUSTAT)	2015	2015 urteko EUSTATEko datu ofizialen arabera kalkulatua.
	○ Landaguneko zahartze indizea	%	Biztanleen udal-eroldaren estatistika (EUSTAT)	2015	2015 urteko EUSTATEko datu ofizialen arabera kalkulatua.
	○ Biztanleko BPG	€ arrunta	Udal BPG (EUSTAT)	2012	
	○ Batez besteko errenta pertsonala	€ arrunta	Errenta pertsonala eta familiarra (EUSTAT)	2013	
	○ Langabezi tasa	%	Lanbide	2014	4 ^o hiruhilabeteko datua.
	○ Langabe kopurua	Langabe kopurua	Lanbide	2014	4 ^o hiruhilabeteko datua.
	○ Osasun zerbitzu kopurua	Zentro kopurua	Osakidetza	2014	

ZEHARKAKO ARDATZEI LOTUTAKO ADIERAZLEAK

- GENERO-IKUSPEGIA

ADIERAZLEA		ITURRIA	HASIERAKO BALOREAREN URTEA
• Udalbatzen antolamendua sexuaren arabera		EUDEL	2015
• LGEko Zuzendaritza Batzordearen antolamendua sexuaren arabera		LGE	2015
INDIZEA	DEFINIZIOA	KALKULUA	INTERPRETAZIOA
Kontzentrazio-indizea	Sexu-taldeari dagokion portzentajea edo sexu barruko portzentajea (bi sexuak bereizita).	Kategoria bateko emakume-kopurua / Emakume guztiak Kategoria bateko gizon-kopurua / Gizon guztiak	Sexu bakoitza aldagai baten arabera nola banatzen den neurtzen du (Udalbatzak / Zuzendaritza Batzordeak), eskualde bakoitzean, Euskadi osoarekin alderatuta.
Feminizazio-indizea	Emakumeen ordezkartza, gizonekin alderatuta, aldagai baten kategorian.	Emakume-kopurua / Gizon-kopurua	Gizon bakoitzeko x emakume daude. 1 zenbakiak esan nahi du ordezkartza parekoa dela. balioa <1 bada: emakumeek ordezkari gutxiago dituzte. balioa >1 bada: feminizazioa.
Genero-arraila	Gizonen eta emakumeen tasen arteko aldea aldagai baten kategorian	Emakumeen tasa – Gizonen tasa *Tasa hau da: Emakumeen edo gizonen kopurua kategorian batean / kategorian horretako kopuru osoa x 100	Arraila zenbat eta txikiagoa izan, parekotasuna orduan eta hurbilago egongo da. Balio negatiboak: adierazten dute aldea gizonen aldekoa dela.

RAUNKORTASUNA

HELBURUA	ADIERAZLEA	UNITATEA	ITURRIA	HASIERAKO BALOREAR EN URTEA	OHARRAK
<ul style="list-style-type: none"> Energia aldetik iraunkorrak diren ekimenak sustatzea 	<ul style="list-style-type: none"> Energia aurreztea helburu duten ekimen publiko berrien kopurua 	Ekimen-kopurua	LGE	-	Jarduerak LGP aplikatzen hasi zenetik kontatzen dira, hau da, 2016tik
	<ul style="list-style-type: none"> Energia berriztagarriak erabiltzea helburu duten ekimen publiko berrien kopurua 	Ekimen-kopurua	LGE	-	Jarduerak LGP aplikatzen hasi zenetik kontatzen dira, hau da, 2016tik
<ul style="list-style-type: none"> Erakundeen konpromisoa iraunkortasunarekin 	<ul style="list-style-type: none"> Tokiko Agenda 21 martxan duten udalen % 	%	LGE	2015	
	<ul style="list-style-type: none"> Kontratazio-agirietan "erosketa berdeko" irizpideak aplikatzen dituzten erakunde instituzionalen % 	%	LGE	2015	
<ul style="list-style-type: none"> Gizartearen partaidetza eskualdeko LGPn 	<ul style="list-style-type: none"> Eskualdeko LGP gizarteratzeko ekintza-kopurua (informazioa edo partaidetza) 	Jarduera-kopurua	LGE	-	Jarduerak LGP aplikatzen hasi zenetik kontatzen dira, hau da, 2016tik
	<ul style="list-style-type: none"> Sentsibilizazio-ekintza horietako bertaratu/partaide kopurua 	Bertaratu/partaide kopurua	LGE	-	Jarduerak LGP aplikatzen hasi zenetik kontatzen dira, hau da, 2016tik

- LANKIDETZA

HELBURUA	ADIERAZLEA	UNITATEA	ITURRIA	HASIERAKO BALOREAREN URTEA	OHARRAK
<ul style="list-style-type: none"> • Energia aldetik iraunkorrak diren ekimenak sustatzea 	<ul style="list-style-type: none"> ○ Energia aurrezteko helburu duten ekimen publiko berrien kopurua 	Ekimen-kopurua	LGE	-	Jarduerak LGP aplikatzen hasi zenetik kontatzen dira, hau da, 2016tik
	<ul style="list-style-type: none"> ○ Energia berriztagarriak erabiltzea helburu duten ekimen publiko berrien kopurua 	Ekimen-kopurua	LGE	-	Jarduerak LGP aplikatzen hasi zenetik kontatzen dira, hau da, 2016tik

ARLO ESTRATEGIKOEI LOTUTAKO ADIERAZLEAK

- NEKAZARITZA JARDUERA SUSTATU, LURRA ESKURAGARRI JARRIZ ETA ELKARLANA BULTZATUZ

HELBURU ZEHATZA	ADIERAZLEA	UNITATEA	ITURRIA	HASIERAKO BALOREAREN URTEA	OHARRAK
• Lurraren eskuragarritasuna bermatu nekazal aktibitateerako	○ Lur bankuan atxikitutako azalera	Ha	GFAko lur bankua eta udalak	2016	2016 urtetik aurrerako datuak izango dira kontutan, beraz, lehen urteko datua 0 da.
• Nekazaritza eredu berriak bilatu eta garatu, innobazioa eta kooperazioa landuz.	○ Nekazaritza ekologikoan ari diren operadore kopurua	Operadore kopurua	ENEEN operadore erregistroa	2015	ENEEN web orrian ageri diren datuak kontuan izan dira. 2015-12-14 datua da.
• Nekazaritza aktibitatearen garapenerako beharrezko zerbitzuak egituratu.	○ Jakion bezero kopurua.	Bezero kopurua	JAKION	2015	Jakioneko erregistroetatik ateratako datua.
	○ Elkartetik sortutako zerbitzu berriak	Zerbitzu kopurua	LGE	2015	LGEaren laguntzaz sortutako zerbitzu berriak.
	○ Lehen sektoreko establezimendu kopurua	Establezimendu kopurua	Jarduera Ekonomikoen Direktorioa (EUSTAT)	2014	
• Gazteak sektorean hasi daitezkeen neurriak jarri, belaunaldi aldaketa bermatu	○ Inkorporatutako gazte kopurua	Inkorporatutako gazte kopurua	Gaztenek programa/ GFA	2015	Hasierako datu bezala 2015-01-01ko datua hartu da kontutan eta beraz, lehen balioa 0 da.
	○ Lehen sektoreko enplegu kopurua	Enplegu kopurua	Jarduera Ekonomikoen Direktorioa (EUSTAT)	-	
Ingurumena eta paisaia errespetatu eta babesten duen	○ Martxan dauden Kontsumo taldeak.	Kontsumo taldeak	LGE	2015	Eskualdean martxan dauden kontsumo taldeak
	○ Nekazaritza	Ha	ENEEN	2013	

nekazaritza bultzatu eta argudio komertzial bihurtu	ekologikoan eta integratuan atxikitutako azalera.		operadore erregistroa		
---	---	--	--------------------------	--	--

- LANDA INGURUNEAREKIN BATERAGARRI DIREN BESTE JARDUEREN GARAPENA

HELBURU ZEHATZA	ADIERAZLEA	UNITATEA	ITURRIA	HASIERAKO BALOREAREN URTEA	OHARRAK
<ul style="list-style-type: none"> • Dibertsifikaziorako jarduerak bultzatu: Landaturismoa, artisautza, energia berriztagarriak, natura eta nekazaritzari lotutako terapiak, gizarteratze zerbitzuak, ... 	○ Hirugarren sektoreko establezimendu kopurua.	Establezimendu kopurua	Jarduera Ekonomikoen Direktorioa (EUSTAT)	2014	
	○ Landa eremuan elkartetik lagundutako proiektu kopurua	Proiektu kopurua	LGE	2015	Deba Garaiaren bitartez, Eusko Jaurlaritzako publikoen eta pribatuen deialdietara aurkeztutako proiektu kopurua.
	○ Landa eremuan dauden ostatu kopurua.	Ostatu kopurua	Basquetour	2015	Nekazal turismoak, landetxeak eta landa eremuko ostatuak kontuan izan dira.
	○ Landa eremuan eskaintzen diren ohe kopurua.	Ohe kopurua	Basquetour	2015	

- LANDA EREMUAK BETETZEN DITUEN FUNTZIOEN ZEHAZTAPENA ETA ERREKONNOZIMENTUA

HELBURU ZEHATZA	ADIERAZLEA	UNITATEA	ITURRIA	HASIERAKO BALOREAREN URTEA	OHARRAK
<ul style="list-style-type: none"> • Gizartea orokorrean landa eremuak duen garrantziaz jabetu daitezen lortu eta paper honengatik behar duen begirunea, tratu egokitua eta ordaina izan dezan lortu. 	<ul style="list-style-type: none"> ○ Sentsibilizazio proiektu tipologia kopurua. 	Tipologia kopurua	LGE	2015	Deba Garaiak, eskualdeko udalekin eta beste eragileekin batera garatutako proiektu tipologiak hartu dira kontutan.
	<ul style="list-style-type: none"> ○ Entitate parte-hartzaileen kopurua. 	Entitate kopurua	LGE	2015	Eskualde mailako sentsibilizazio proiektuetan parte hartu dute entitate kopurua.
<ul style="list-style-type: none"> • Bertako biztanleria landa eremuak gizartean duen garrantziaz jabetu dadin lortu eta bertakotasun sentipena indartu. 	<ul style="list-style-type: none"> ○ Sentsibilizazio proiektu tipologia kopurua. 	Tipologia kopurua	LGE	2015	Deba Garaiak, eskualdeko udalekin eta beste eragileekin batera garatutako proiektu tipologiak hartu dira kontutan.
	<ul style="list-style-type: none"> ○ Entitate parte-hartzaileen kopurua. 	Entitate kopurua	LGE	2015	Landa eremuko biztanleriari zuzendutako sentsibilizazio proiektuetan parte hartu dute entitate kopurua.
<ul style="list-style-type: none"> • Administrazio eta eragile desberdinen konpromisoa eta bertara zuzendutako baliabide ekonomikoak zein teknikoak handitu daitezen bultzatu. 	<ul style="list-style-type: none"> ○ Eragile parte-hartzaileen kopurua. 	Eragile kopurua	LGE	2015	Eskualde mailako baliabideak handitzeko konpromisoa hartu duten eragileak izan dira kontutan.

- LANDA EREMUAREN BIZI KALITATEAREN HOBEKUNTZA

HELBURU ZEHATZA	ADIERAZLEA	UNITATEA	ITURRIA	HASIERAKO BALOREAREN URTEA	OHARRAK
<ul style="list-style-type: none"> • Landa eremuak oinarrizko zerbitzu eta azpiegiturez hornitu eta horien mantenimendua bermatu. 	○ Landaguneko Populazioaren bilakaera	Biztanle kopurua	Biztanleen udal-errodaren estatistika (EUSTAT)	2015	
	○ Landaguneko Zahartze indizea	%	Biztanleen udal-errodaren estatistika (EUSTAT)	2015	2015 urteko EUSTATEko datu ofizialen arabera kalkulatua.
	○ Gizon/emakumeen proportzioa	%	Biztanleen udal-errodaren estatistika (EUSTAT)	2015	100 emakumeko zenbat gizon dauden adierazten du. 2015 urteko EUSTATEko datu ofizialen arabera kalkulatua
	○ Hirugarren adinekoei zuzenduriko zerbitzu kopurua	Zerbitzu kopurua	LGE	2016	2016 urtetik aurrerako datuak izango dira kontutan, beraz, lehen urteko datua 0 da