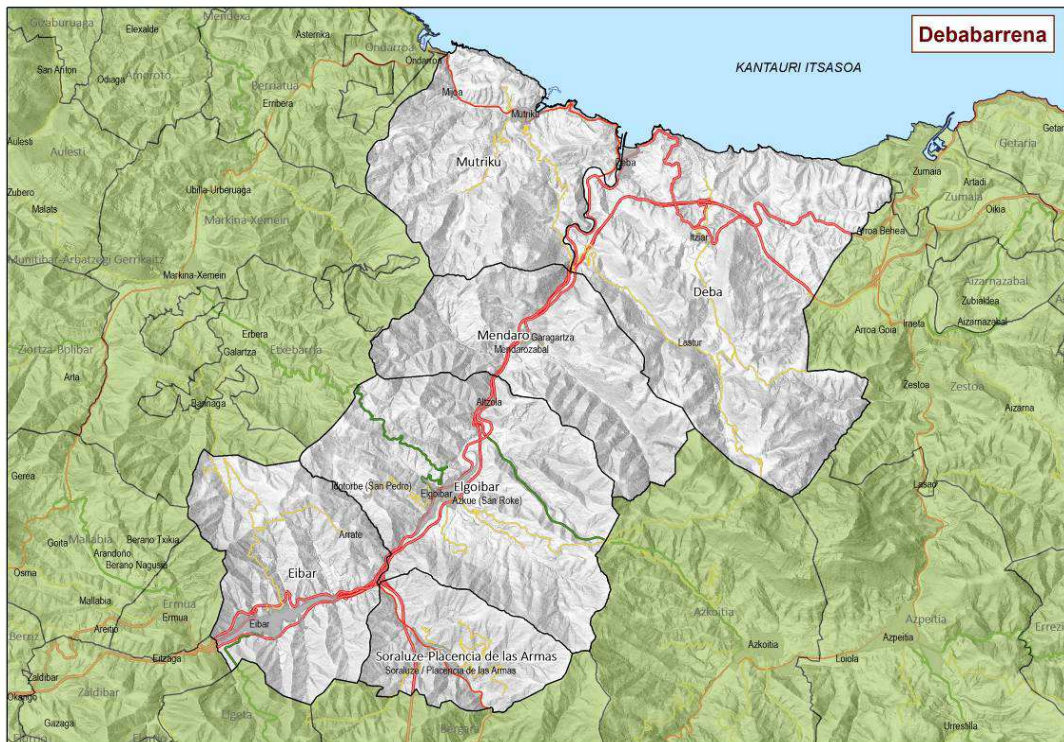




DEBABARRENA

ESKUALDEKO LANDA GARAPEN PROGRAMA 2015-2020



Debemen LGE | Hazi | Eusko Jaurlaritza

AURKIBIDEA

1. SARRERA:

- 1.1. Zer da LGP
- 1.2. Zertarako prestatu dugu LGP
- 1.3. Zergatik eguneratzen da orain?
- 1.4. LGPren esparrua (landa-eremuak)

2. TESTUINGURUA:

- 2.1. Aurreko LGPren ebaluazioa: ondorioak
- 2.2. EAeko landa-garapenaren ildoak

3. METODOLOGÍA

3.1 LGPk prestatzeko metodologia

3.1.1 Prozesua antolatu eta abian jartzea

3.1.2 Egoeraren diagnostikoa

3.1.3 Estrategia zehaztea. **ESKUALDEKO ESPARRU ESTRATEGIKOA**

3.1.4 Lankidetzak-ekimenak

3.1.5 Prozesuaren mapa

3.2 Garatzeko metodologia

4. ABIAPUNTUKO DIAGNOSTIKOA

- 4.1. AMIA eguneratua.
- 4.2. Balio diferentziala
- 4.3. Garapenerako oztopoak

5. ESPARRU ESTRATEGIKOA

- 5.1. Estrategikoaren mapa
- 5.2. Arlokako fitxak

6. ERANSKINAK

- 6.1. Landatasun mailak
- 6.2. Urteko Kudeaketa Planaren eredua
- 6.3. Dokumentua egiten parte hartu duten eragile-sarea
- 6.4. Eskualdeko plan eta programak
- 6.5. Eskualde gaineko plan eta programak
- 6.6. Adierazleen definizioak

1. SARRERA.

Landa Garapenerako Programa (LGP) berria eguneratu eta zehazteko **Debabarrenan** burutu den hausnarketa- eta prestaketa-prozesuaren azken emaitzak biltzen ditu agiri honek. **Debemen Landa Garapenerako Elkarteak (LGE)** zuzendu du prozesua, **Haziren** eta **Eusko Jaurlaritzaren** babesarekin eta laguntzarekin.

1.1. Zer da LGP

Plangintza estrategikorako eta kudeaketa iraunkorrerako tresna bat da, **Euskadiko landa-ingurunearen garapenerako 10/1998 Legean** (lurraldeko funtzioaniztasuna eta oreka zaintzeko sortua) jatorria duena. Bertan jasotzen denez "... Bereziki Euskal Herriko Landa ingurunea garatzera orientatzen diren politikek landa ingurunearen garapenerako programen forma hartuko dute

Eskualdeko landa-ingurunearen antolamendua eta kudeaketa iraunkorra egiteko tresna da LGP agiria. Asmo hori burutzeko, ezinbestekoa da tartean diren eragile guztien inplikazioa eta konpromisoa, egun dauden baliabideak egoki erabiltzea, eta eskualdearen garapen integralik onena bermatzera bideratutako estrategia eta ekimen zehatzak lantzea.

1.2. Zertarako prestatu dugu LGP

Eskualde bakoitzeko landa-inguruneen garapenean lagundu nahi duten erakunde, administrazio eta pertsona guztiek (era guztietako baliabideekin: ekonomikoak, giza baliabideak, instalazioak...):

- Argi izan dezaten zein diren landa-inguruneetako beharrei eta kezkei erantzuteko eskualde bakoitzean identifikatutako apustu nagusiak.
- Dinamizaziorako tresna komun bat izan dezaten, programan jasotako jarduerak abian jartzea bizkortzeko eta bermatzeko.
- Lanerako oinarrizko dokumentua izan dezaten, landa-garapenaren alde lan egiten duten erakunde eta administrazio orotan.

Honako hau lortu nahi dugu LGPren bidez:

- Pertsonen eta erakundeen inplikazioa eta konpromisoa euren eskualdearen garapenarekin.
- Eskualdean eta eskualdez gaindi, balioa sortzeko prozesuak arintzea.
- Kooperazio-ekimenak sortu, bultzatu eta garatzeko ohitura sortzea.
- Landa-garapen aktiboa eta dinamikoa ekarriko duten eremuak eskaintzea.
- Eskualdeen landa-garapenerako estrategiak egituratzea, landa-garapenerako elkarten (LGE) bidez.
- Landa-eremuan aritzen diren administrazioen arteko koordinazioa hobetzea, batzuen eta besteen politikak zehaztu eta burutzerakoan.
- Landa Garapenerako Euskal Sarea berreskuratu eta indartzea, EAE osoan landa-garapenerako estrategiak garatu eta sortzeko.

1.3. Zergatik eguneratzen da orain?

Landa-garapenerako programak eguneratzeko beharra dago, arrazoi hauek direla-eta:

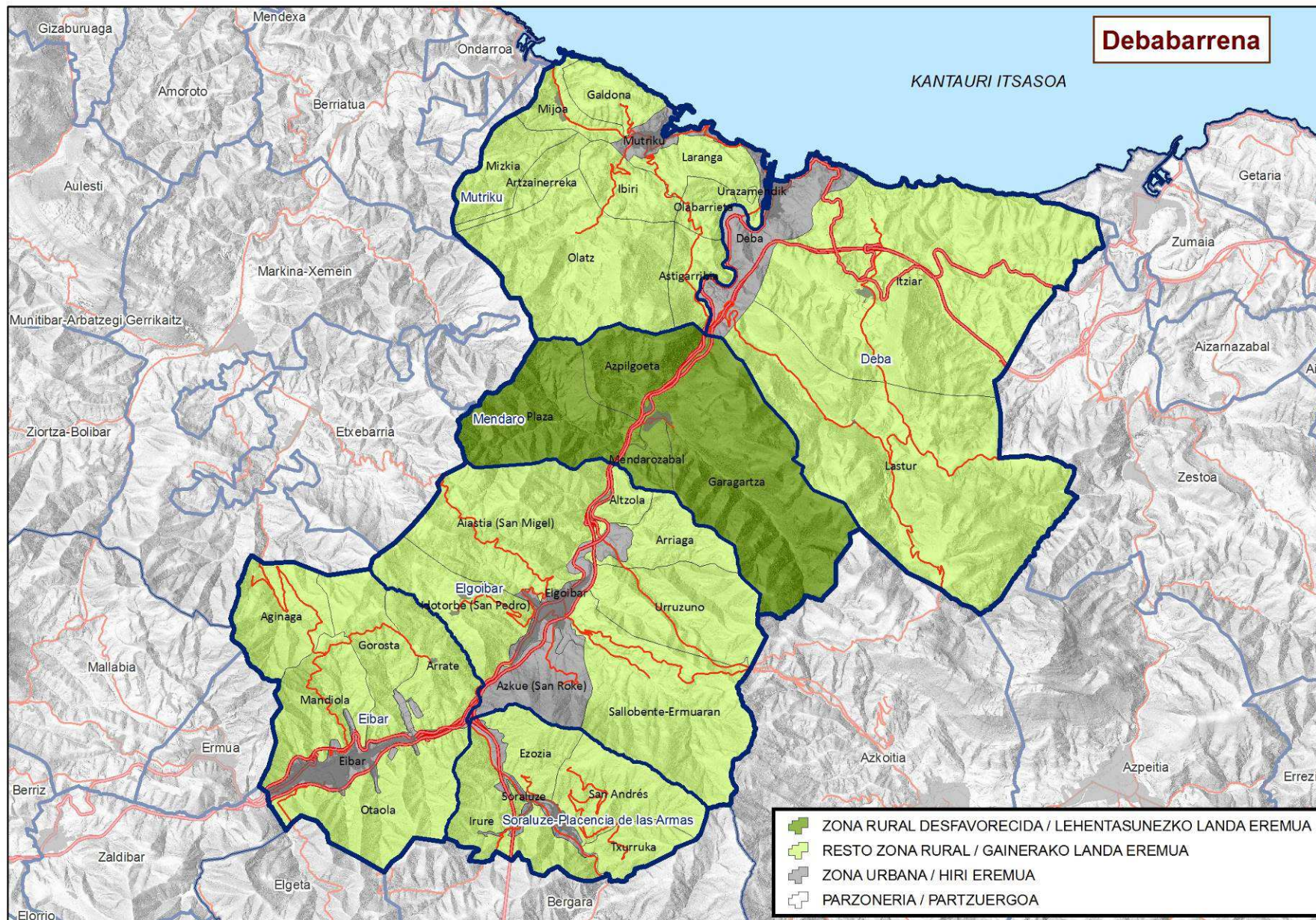
- a) **Aurreko LGPk 2007an prestatu ziren**, eta ordutik hona aldaketa handiak izan dira landa-eremuetako biztanleriari eta sozioekonomiari lotutako dinamiketan. Hala, arazo eta gabezieta batzuk gaindituta daude gaur egun; beste batzuk konpondu ahal izateko apustu serioa eta egituratua behar da oraindik ere, eta inguruneari lotutako garapen-aukera eta mehatxu berriak ere sortu dira. Horren adibidea da, esaterako, gaur egun bizi dugun krisia, zeharo baldintzatu baitu garapen sozioekonomiko orokorra eta, bereziki, landa-eremuarena. Horregatik guztiagatik, premiazkoa da gaur egungo egoerari buruzko hausnarketa egitea, gero landa-garapenerako gidalerroak zehazten jarraitzeko.
- b) Prozesu hori bat dator denboran landa-garapenari lotutako dekretu berriak dakartzan **Europako Finantza Esparruko 2015-2020 aldirako Landa Garapen Iraunkorrerako Programarekin**. Apropos bilatu dugun aldiberekotasun horren bidez, koherentzia handiagoa eman nahi diegu landa-garapenerako plangintza eta tresnei.
- c) Izan ere, **LGPK aldi berean eguneratu dira EAEko 18 landa-eskualdeetan**. Horri esker, burutu beharreko prozesuak era koordinatuagoan, integratuagoan eta koherenteagoan kudeatu ahal izango dira, eta lankidetzazko-estrategiak identifikatu eta txertatzeko aukera egongo da. Gai erkideei batera helduz, eraginkortasun handiagoa lortuko dugu; irismen, kalitate eta efizientzia handiagoko irtenbideak ahalbidetuko ditugu; eta inplikaturako sailen arteko ardurakidetasuna bultzatuko dugu. Izan ere, horrela jokatuz, sail bakoitzak gure landa-eremuetarako dituen programak eta politikak egungo errealitatera eta etorkizuneko ikuspegira egokitu ahal izango dira.
- d) Eguneratze-prozesu honen emaitzak, LGP 2015-2020 berrian jasotako ildo estrategikoekin batera, Eusko Jaurlaritzako Ekonomiaren Garapen eta Lehiakortasun Sailaren erreferentziak izango dira, landa-inguruneetako laguntza-politikak zuzentzeko garaian.

1.4. LGPren esparrua (landa-eremuak).

Landa-izaera handiena duten eremuak bereiztearren, eta 2015-2020 aldirako Euskadiko Landa Garapenerako Programan (FEADER) zehaztutako irizpideak oinarri hartuta, EAEn hiru eremu bereizi dira: zailtasun bereziko zonaldea, landa-eremua eta hiri-eremua.

Ondoko mapan ikusten dira zona horiek bereiztuta.

Eskualdeko LGP honen jarduera-esparrua landa-eremuak dira nagusiki. Halere, kontuan hartu behar da hiru eremuen artean sinergiak eta loturak daudela.



2. TEXTUINGURUA.

2.1. Aurreko LGPren ebaluazioa: ondorioak.

Ebaluazioa egiterakoan EUSTATen datuak erabili dira iturri nagusi bezala eta hauek herri mailakoak dira eta ez entitate edo auzo mailakoak. Hauen arabera 2013an Debabarreneko landa eremuan ¹4.551 biztanle zeuden errolatuta, eskualdeko biztanleri guztiaren %8a. Epealdi honetan (2007-2013) izan duen hazkundera %9a izan da, hiri eremuetakoa (%2) baino askoz handiagoa. Datu hauek interpretatzerakoan kontuan izan behar da Mendaro bere osotasunean landa ingurunetzat hartzen dela. Horrela ulertu daiteke, 65 urtetik goragoko biztanleen kopurua landa eremuan, eskualdearen batz bestekoa baino baxuagoa izatea.

Eskualdean emakumeen tasaren batzbestekoa altuagoa da, baina landa eremuan gizonezkoen tasa da altuagoa. Errentari dagokionez emakumeen batzbestekoa baxuagoa da, nahiz eta bilakaera hobea izan duen. Langabezi tasa handiagoa da emakumeen artean bai hiri gunean bai landa eremuan.

Lehen sektorean lanean aritu direnen kopurua beheranzko joera izan du, eta bigarren sektorea eta eraikuntza sektorea baino hobeto mantendu da. Baina biztanleriaren %1,5a baino ez du lan egiten lehen sektorean.

Nekazaritza jarduerak landa eremuari bere izaera eta nortasuna ematen dion aktibitatea izanik, 2007-2013 epealdian *Nekazaritza Jardueraren Garapena* izan da estrategia gehien jorratu dituen ardatza. Garapena bultzatzeko hainbat bide landu dira, besteak beste aktibitatearen kostuen jaitsieran eragina dituzten zerbitzuak bideratu, formazioa gerturatu eskualdera, salmenta zuzena bultzatzeko guneak indartu eta programak burutu, aliantzak hitzartu, eskualdean hain garrantzitsua den tartekako dedikazio profesionala duten baserriarren eredua bultzatu, nekazari lurren identifikazioa eta ingurumena eta paisaiari lotutako ekimenak.

Hainbat eta hainbat izan dira jorratu diren ekintzak epealdi osoan zehar eta zer ikusia dutenak batez ere nekazari aktibitateak sortzen dituen hondakinen kudeaketarekin, bertako eta garaiko produktuen sustapenarekin, nekazaritza ekologikoaren babesarekin, aktibitatearen eta baserriarren aintzatespenarekin eta landa eremuarekiko sentikortasunarekin.

Ekintza gehienak landa eremuak ekoizten dituen zerbitzu eta produktuen kontsumoa bultzatzera bideratu dira eta horietako asko *landa eremuak betetzen dituen funtzioen zehaztapenak eta errekonozimendu* ardatzean jaso dira. Landa eremuarekiko eta baserriarekiko gizartearen sentsibilizazioa indartzea bilatzen duten ekintzak dira eta ondorioz kontsumoa bultzatzea. Edozein sentsibilizazio jarduera bezala, ekintza hauen emaitzak ez dira epe laburrera, baina bai antzematen da pixkanaka landa eremuarekiko aldeko begirunea lortzen ari dela.

Nekazaritza jardueraren garapena eta landa eremuaren errekonozimendua elkartearen lan ildo nagusienetariko bat jarraitu behar du izaten datorren epealdi honetan.

Ekintza aipagarrienen artean daude:

¹ *Landa-eremuetako eta hiri-eremuetako datuak zehaztu eta bereizteko, datu demografikoei dagokienez, G1 eta G8 bitarteko landa-izaera duten entitateei buruzko datuen batukaria hartu da aintzat; eta gainerako datuei dagokienez, berriz, G1 eta G8 bitarteko landa-izaera duten udalerrri guztietako datuen batukaria (2007-2014 aldiko landa-izaeraren graduen sailkapena kontuan hartuta).*

Baserrikoa Debabarrena

Tokiko kontsumoa bultzatzeko helburuarekin, baserriko produktuen eta landa eremuaren gizarteratzeko eta sentsibilizatzeko “Baserrikoa Debabarrena” izeneko programa dago abian eskualdean.

Programa honen bitartez, bere inguruko landa eremuetan bizi diren baserritarrak eta ekoizten dituzten produktuak hurbildu nahi zaie hirietan bizi den jendeari. Baita ere garaian garaiko produktuak kontsumitzeak guztioi, gizarteari orokorrean eskaintzen dizkigun onurak, nekazaritzak betetzen dituen funtzioak azpimarratuaz.

Gilur

Baserritarren Tartekako dedikazio profesionalizatuaren ereduak garrantzi handia du gure eskualdean eta bultzatzeko asmoarekin, GILUR izeneko azterketa burutu da epealdi honen hasieran Deba Garaia eta Etorlurrekin batera. Baserritarrei galdeketa bat egin zitzaizen bi helburuarekin: ustiapenen etorkizunaren inguruan eta lurrak beste norbaiti ematearen alde aurretiko jarreraren inguruan.

Orokorreko emaitzak titularraren batezbestekoa adina oso altua dela, ez dutela belaunaldi aldaketa bermatua, ez dagoela lurrak besteren baten eskuetara pasatzeko alde aurretiko aldeko jarrerarik eta lur eskaera eskaintza baino handiagoa dela izan ziren.

Landa Paisaia Atlantiarra

Proiektu honek Euskal Autonomia Erkidegoko bederatzia eskualdetako landa paisaia atlantikoaren balioa agerian jartzea izan du helburu eta lehen sektorearen ekarpenei dagokion errekonozimendua ematea eta gizartea horren inguruan sentiberatzea. Paisaia argumentu komertzial bezala erabili ahal da eta baliabide ekonomiko garrantzitsua bilakatu.

Debarroa

DEBARROA, Debemen eta Deba Garaia landa-garapenerako elkarteek osatutako ekimena da. Debabarreneko eta Debagoieneko gizartea landa inguruneaz sentsibilizatzeko asmoz sortu zen, hainbat kolektibori (ikastetxeak, hirugarren adinekoak, enpresak, erakundeak...) zuzendutako ekintza berritzaileen eta integralen bitartez.

Egitasmo honen barne ekintza ezberdinak jaso dira, baina garrantzitsuenak dira:

- Lehen hezkuntzari zuzendutako ekintzak: Debabarrena eta Debagoiena eskualdeetako landa inguruneari buruzko material didaktikoa eta bisita didaktikoak aktibitateekin loturikoak auzo zein ustiapenetara.
- Enpresa pribatuei zuzendutako ekintzak: GAILUR konpromiso ziurtagiria. Landa ingurunearen aldeko jarrera eta ekintzak baloratu eta errekonozitutako dituen ziurtagiriaren diseinua burutu zen.
- Gizarte Osoari zuzendutako ekintzak: Eskualdea ezagutzeko bideojokua; Debarroa mahai jokoa; Eskualdeko azoka berezietan informazioa zabaldu; Azoken egutegia garaian garaiko produktuekin eratuta, Ohitura onen gidaliburua.

Ekimen honen barruan kokatzen da EKITEN lehiaketa. Unibertsitateko ikasleei zuzendutako Ideia eta Proiektu Berritzaileen lehiaketa da. Mondragon Unibertsitateak antolatzen du eta Deba Garaia

eta Debemen LGEEekin sinatutako hitzarmenari esker, landa eremuaren garapenerako atala ireki da.

Eskola Baratzak

Eskola Baratza programa garatzeko lankidetzak burutzen dira ikastetxeekin ondorengo helburuak lortzeko:

- nekazaritza aktibitatearen ezagutza eta bereziki nekazarien errekonozimendua, elikagai osasuntsuen, paisaiaren eta kulturaren ekoizle gisa.
- lurrari, bertakoari eta garaian garaikoari lotutako ekoizpen eredu ekologikoak landu eta ezagutaraztea.

Landa eremuaren bizi kalitatea hobetzeko ardatzean arreta berezia jarri da landa zonaldeak eta bertako biztanleria oinarrizko zerbitzu eta azpiegituz hornitzen, beharrezkoak bait dira biztanleen bizi kalitatea bermatzeko eta ekonomiaren dibertsifikazioa eta garapena bultzatzeko.

Epealdi osoan ur horniketak eta bide konponketako aktuazioak izan dira ugarienak.

Bideei dagokionez ia baserri guztiek dute bidea, baina egoera onean mantentzeak baliabide asko bideratzea suposatzen du.

Landa auzoen dinamizaziorako oinarrizko ekipamendutzat jotzen ditugun auzo lokalak ere gauzatu dira. Gune hauetan auzoko biztanleek elkartzeko aukera dute hainbat ekimen aurrera eramateko: ikastaroak, jaien antolaketa, tailerrak, hitzaldiak, jatorduak, jolasak, topaketak...

Banda zabalari dagokionez, eskualdean agerian geratzen da hirigune eta landa gunearen artean dagoen aldea. Internet seinalea oso kalitate txikikoa da eta kasu askotan hiriguneetan baino garestiagoa. Ildo hau jorratzen jarraitu beharra dago diferentziak murrizte aldera.

Hezkuntza, osasun eta gizarte zerbitzuari dagokionez eskualdea ondo hornituta badago ere, hiriguneetan kokatzen dira, baina zerbitzu horietara iristeko arazoak daude garraio sistema publiko ahula dagoelako.

Ekintza aipagarrienen artean daude:

Menpekotasuna duten pertsonen zaintzaren inguruko azterketa

Ikerketa honen bidez Debabarrenako landa gunean bizi diren pertsona ezindu edo menpekotasuna dutenen egoera aztertu da.

Ikerketa honen helburua errealitatea ezagutzea izan da eta ondorengoak izan dira ondorio nagusienak:

- Administrazioaren baliabideen eta laguntzen informazio murrizta. Hau bideratzeko hitzaldiak antolatu ziren auzoz auzo udaletako gizarte teknikariek batera.
- Garraio publiko on baten beharra hiri guneetan kokatzen diren zerbitzuetara hurbiltzeko.

- Zaintzaileentzako formazio beharra bi helbururekin: zaintzaileen zaintza eta lan mundurako formazioa. HAZIrekin batera bideratu ziren.

Baserri bideen inbentarioa

Aipatu bezala baserri bideen mantentze lanetarako baliabide asko bideratu behar izaten dira. Gastu hau murrizteko era bat erabilera egokia egitea da eta eskualdean erabilera arautuko duen ordenantza bateratu bat egin da. Ordenantza honek izaera publikoa duten zolatutako bideengan du eragina eta alde zuzenetik inbentario bat egin da baserri bideen jabetza zehazteko.

Argindar Sistema

Horniketa elektrikoari lotutako arazoak izan dira zenbait auzoetan. Adibide bezala Lasturko auzoan zegoen arazoa ekiditeko eta auzoaren argi kalitatea handitu eta kontsumoa murrizteko, energia berriztagarrietan oinarritutako sistema pilotu eta frogatzailea abian ipini da, frontoian jarriko diren plaka fotoboltaikoen bitartez.

Eskualdeko *Landa turismo iraunkorraren garapena* izan da beste ardatzetako bat, turismoa bai da landa eremuaren diibertsifikazioa ekonomikoaren aktibitate garrantzitsua.

Ekimen pribatuei aholkuak eskaini eta diru laguntzak eskuratzen laguntzeaz gain, eskualdean erakunde publiko eta pribatuen artean sortutako inizatibetan parte zuzena hartzen du elkarteak: Eskualdeko turismo mahaia eta produktu turistiko gastronomikoaren kluba .

Esfortzu berezia egin da epealdian eskualdeko ondare natural, kultural eta historikoa balorean jartzen, kostaldeko turismoa barrukaldera eta landa gunera erakartzeko helburuarekin.

Aipamen berezia merezi du Debabarrenako Deba eta Mutriku eta Urola Kostako Zumaia herriek lortu duten Euskal Kostaldeko Geoparkea. Figura honen xedea lurralde osoaren garapen jasangarria lortzea da eta landa eremuaren dibertsifikazioa eta turismo sektorea indartzeko aukerak handitu ditu. Debemen Geogarapen, Geoparkea kudeatzeko sortu den elkartearen kide da.

Elkartearen egituraren egokitzapena ardatzari dagokionez, eskualdeko Udalek eta landa eremuek dituzten zenbait beharrei erantzun egokia emateko elkarteak egitura osatu du. Horrela brigada bat du eta bere bitartez, azokak antolatzeke azpiegiturak jartzeaz gain, landa eremuko azpiegituren konponketa eta artapen lanak burutzen ditu: bide bazterretako belar eta sasi mozketak, bideen areka garbiketa, mediko bide zidorren mantenua, seinaleen eta postontzien ezarpena, bideen pitzadurak konpondu baita liztor beltzaren habiak suntsitu ...

Era berean Debemen elkartearen ondorengo egitura edo elkartearen partaide da:

- Landagune: Gipuzkoako LGEak, GFAak, EJak eta Hazik osatutako mahaia. Bertan Gipuzkoako landa garapenaren inguruko gaiak aztertu eta lantzen dira.
- Landaola: Gipuzkoako Landa Garapen Elkartearen federazioa, lurralde mailako proiektuak GLGEn artean garatzeko helburua duena.
- Mendinet: EAEko Landa Garapenerako Elkarteak Hazirekin batera osatzen dute tokiko ekintza taldea.

2.2. EAEko landa-garapenaren ildoak

Eskualdeetako 2015-2020 aldirako LGPk prestatzeko prozesua ahaleginak biltzearen premiatik abiarazi da hasiera-hasieratik. Horrela jokatzuz, EAE osoan lehentasunezkoak eta interes erkidekoak diren esparruak identifikatzen dira eta, ondoren, esparru orokor horiek eskualde bakoitzera egokitzeko aukera dago, bakoitzaren berezitasunak eta aukerak nabarmenduta.

Ildo horretan, Eusko Jaurlaritzako Nekazaritza, Arrantza eta Ingurumen Politikako Sailburuordetzak honako gidalerro estrategiko hauek zehaztu ditu EAEn landa-garapena bideratzeko esparru orokor gisa:

- Sustapen ekonomikoa
- Gizarte-dinamikak
- Biztanleentzako zerbitzuak
- Berrikuntzako eta lankidetzako dinamikak sortzea

Gidalerro horiek Sailburuordetzaren helburu estrategikoen arabera prestatu dira, eskualdeetako LGPk Sailburuordetzak bultzatutako beste plan eta programa batzuekin bateratzeko eta lerratzeko asmoz.

Helburu horien artean, esparru estrategiko honen oinarrian daudenak azpimarratu nahi ditugu. Hau da:

1. Ekoizpen-sektorearen lehiakortasuna eta nekazaritzako elikagaien katean duen eginkizuna indartzea, balio erantsia areagotzeko helburuz. Eta horretarako:
 - a. Enpresen arteko lankidetzak indartuko da landa-eremuko sare eta elkarten bidez.
 - b. Tokiko produktuei eta Euskadi markari lotutako nekazaritzako elikagaien industria babestuko da, jatorri-izendapenaren bidez, kalitatearen berme izan dadin.
 - d. Merkataritza-kanal laburrak eta hurbileko ekimenak sustatuko dira.
2. Enpresa-jarduera berriak bultzatzea, enplegua sortzeko, biztanleria tokian bertan finkatzeko, eta nekazaritza- eta arrantza-eremuak suspertzeko, tradizioan eta egiten jakitean oinarrituta.
3. Landa-eremuaren lehiakortasunean eragiten duten egiturazko defizitak zuzentzea eta herritarrentzako zerbitzuak hobetzea. Eta, horretarako:
 - a. Belaunaldi-ordezkapena bultzatuko da.
 - b. Landa-eremuko eta itsasertzeko azpiegiturak hobetuko dira.
 - d. Sektorako eta landa-eremuko gobernantza hobetuko da.
4. Garatu beharreko politiketan genero-ikuspegia txertatzea.

Helburu eta gidalerro estrategiko horien bidez, eskualde bakoitzeko inputak hobeto aprobetxatu nahi ditugu, landa-garapenerako programak ahalik eta eraginkorrenak izateko. Izan ere, horrela eskuratu ahal izango ditugu LGP bakoitzean planteatutako etorkizuneko ikuspegira hurbilaraziko gaituzten emaitzak.

3. METODOLOGIA.

3.1. LGPk prestatzeko metodologia.

LGPk prestatzeko prozesua era koordinatuan burutu dugu 18 eskualdeetan, eta lan bateratua erabili dugu metodologiatzat. Horretarako, kontuan hartu ditugu aurreko LGPk diseinatzeko esperientzia eta egindako lan-saioetan bildutako ekarpenak, betiere gaur egungo beharrianetara egokitutako metodologia eskuratze aldera.

Eskualdeetako LGPk prestatzeko hiru fase bereizi ditugu:

- Prozesua antolatu eta abian jartzea.
- Egoeraren diagnostikoa.
- Estrategia zehaztea.

3.1.1 –Prozesua antolatu eta abian jartzea

Fase horretan oinarriak finkatzen dira, gero prozesua garatu ahal izateko.

- Abiapuntua. Abiapuntuko oinarritzko informazioa.

Eskualdeetako Landa Garapenerako Programa berriak prestatzean ez gara hutsetik abiatzen, dagoeneko hainbat elementu hartu baitira aintzat:

- **Aurreko Landa Garapenerako Programen (2007-2013) ebaluazioa.** Ebaluazio horiek aurreko aldiko estrategien garapen-mailaren berri ematen digute; horrela, argi ikus dezakegu arrakasten eta porroten zergatia, baita aurreko urteen aldean egoera desberdina azaleratzen duten adierazle sozioekonomiko globalen bilakaera ere.
 - **EAErako esparru estrategikoa.** Oro har kontuan hartu beharreko gidalerro estrategikoak adierazten dizkigu. Gidalerro horiek Euzko Jaurlaritzak maila orokorrean zehaztutako lehentasunetara lerratzen dira. Horietako asko dagoeneko agertzen dira Jaurlaritzak bultzatutako plan, programa eta ekimenetan.
 - **Eskualdean dauden beste plan eta programa batzuk,** LGP berriek zehazten dituzten helburuak lortzeko sinergia handiagoak sustatzeko asmoz.
- Partaidetza-eredua. Eragile-sarea.

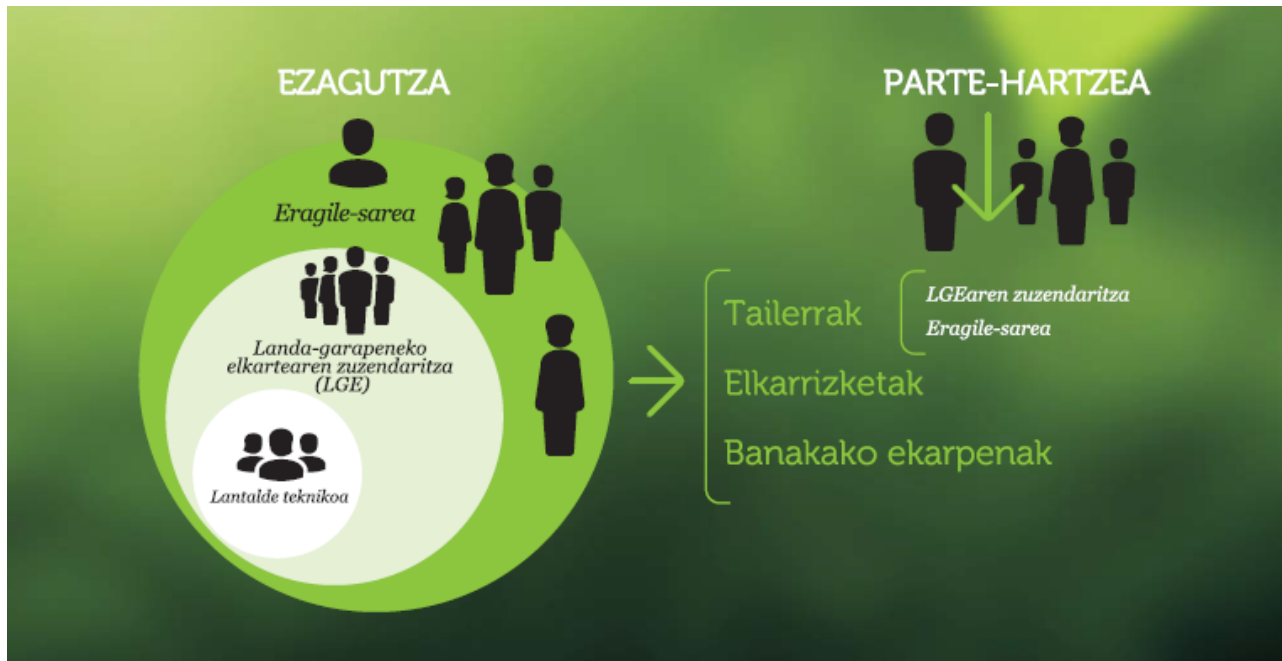
LGPk prestatu eta ondoren abiarazteko, ezinbestekoa da eskualdeko eragileen parte-hartzea eta inplikazioa. Eskualde bakoitzean izandako partaidetza hainbat faktoreren menpe egon da, hala nola abiapuntuko egoera (eskualdeko eragileek duten partaidetza-kultura), beste partaidetza-prozesu batzuetan berrikitan izan duten esperientzia (duela gutxi partaidetza zabalaz zehaztu diren programak), eta abar.

Eskualdeko benetako premiak identifikatzera bideratutako partaidetza-prozesua bermatzeko eta ondoren programa garatzeko sinergiak sortuko direla ziurtatzeko, eragile-sarea zehaztu eta honako gaitasun bat edo batzuk dituzten pertsonak identifikatu dira:

- Eskualdeko landa-eremua ezagutzen dutenak.
- Prozesuan ideia berriak eta balio erantsia ekartzeko gaitasuna dutenak. Etorkizuneko ikuspegi eraikitzaile eta proaktiboa dutenak.

- Eskualdean landa-eremu bizia izatea baldintza dezaketen esparruetan, gaietan eta proiektuan eragiteko gaitasuna dutenak.
- Prozesu osoan, diseinutik hasi eta LGP txertatu arte, laguntzeko eta inplikatzeko gaitasuna eta aukera dutenak.

Partaidetza-prozesu horretan eskualdeko eragile interesgarri guztiak bildu nahi izan ditugu. Ildo horretan, hiru partaidetza-maila bereizi ditugu, ondorengo irudian ikusiko dugun bezala.



- o **Talde teknikoa:** LGP prestatu eta txertatzeko prozesua koordinatzearen ardura du. HAZIko, eskualdeko LGEko eta Eusko Jaurlaritzako Landaren eta Itsasertzaren Garapen Zuzendaritzako teknikariek osatzen dute.
- o **LGEaren Zuzendaritza Batzordea:** hasierako proposamen estrategikoak egin eta, ondoren, gainerako eragile-sarearekin kontrastatu eta aberastea da haren eginkizuna, kontuan hartuta eskualdean duen ordezkartza eta erreferentzialtasuna eta zonaldeko errealitatea ondo ezagutzen duela.
- o **Eskualdeko eragileen sarea:** hasierako proposamen estrategikoak kontrastatu eta aberasten ditu eta laneko esparru estrategiko bakoitza zehazten laguntzen du, gaur egun dauden proiektuak identifikatuz eta helburuak lortzen lagunduko duten ekimen berriak proposatuz. Eskualdeko landa-eremuari lotutako pertsonak eta erakundeek osatzen dute sare hori, eta haien gaitasuna eta jarrera dela eta, Programa aberasten laguntzen dute.

Hainbat bide erabili dira agiria prestatzeko behar den informazioa biltzeko:

- ❖ Aurkezpen informatiboak eta **lantegi dinamikoak** egin ditugu LGEaren Zuzendaritza Batzordearekin eta eskualdeko beste eragile batzuekin.

Lantegiak Mendaroko Udaletxean burutu ziren martxoaren 26an eta apirilaren 21ean. Lehengoa Debemeneko Zuzendaritza Batzordeko kideekin eta bigarrena eskualdeko eragile ezberdinekin. Guztira 27 lagunek parte hartu zutelarik.

- ❖ Eskualdeko eragileren baten iritzia biltzeko edota landa-garapenari lotutako planei eta ekimenei buruzko informazio handiagoa jasotzeko beharrezkoa zela pentsatu dugunean, **elkarrizketak** egin ditugu.
- ❖ Norbanakoen ekarpenak bildu ditugu (posta elektronikoz, posta arruntez, webgunearen bidez...), eta programa prestatzean kontuan hartu.

Debarrenako kasuan bi tailer burutu dira: LGEko Zuzendaritza Batzordearekin martxoaren 26an lehenengoa eta eskualdeko eragileekin bigarrena apirilaren 21ean Mendaroko Udaletxean. Guztira 27 lagunek hartu dute parte. Ondoren bildutako informazioa bidali zaie eta ekarpenak jaso ditugu. Tailerretan parte hartu ezin zuten eragileekin hainbat elkarrizketa egin dira.

- Prozesuaren berri ematea

Dokumentuaren berri eman eta zabalkundea egiterakoan, prozesu guztian parte hartu duten eragileekin berretsi da programa.

Horretarako lehenengo eta behin Debemeneko Batzar Orokorrari aurkeztu zaioa eta onarpena jaso ondoren eskualdeko Udal agintariei herrika azaldu zaie programaren edukia.

Parte hartu duten gainontzeko eragileei emailaz bidali zaie dokumentua ekarpenak egiteko aukera emanez.

3.1.2 –Egoeraren diagnostikoa

LGPn jasotako egoeraren diagnostikoak honako elementu hauek bildu ditu:

- **AMIA azterketa:** eskualdeko ahulezien, mehatxuen, indarren eta aukeren azterketa.

Horretarako, lehenengo eta behin aurreko aldiko AMIA (2007koa) berrikusi dugu, eta orduan bildutako faktore bakoitzak indarrean jarraitzen duen, zer lehentasun duen... aztertu dugu. Horri esker, gaur egungo errealitateari hobeto egokitzen zaion AMIA lortu dugu.

- **Balio diferentziala:** eskualdea gainerakoetatik bereizten duten funtsezko faktore positiboak.

Eskualdearen balio diferentzial berezia zehazteko eta, horrela, **Debarrena** EAEko gainerako eskualdeetatik desberdina bihurtzen duten berezitasunak identifikatzeko, honako galdera honi erantzun diogu:

- Zerk bereizten gaitu zentzu positiboan gainerako eskualdeetatik? Zertan dira desberdinak gure landa-eremuak?

- **Garapenerako oztopoak:** eskualdeko landa-eremuen garapena zailtzen duten funtsezko faktore negatiboak.

Eskualdearen garapenerako oztopo bereziak zehazteko honako galdera honi erantzun diogu:

- Zein dira gure eskualdeko landa-eremuak garatzeko oztopo berezi nagusiak?

3.1.3 –Estrategia zehaztea → eskualdeko esparru estrategikoa

Esparru horrek biltzen du eskualdeko landa-eremuen epe ertainerako (2015-2020) estrategia. Hau da, norantz joan nahi dugun, zer bide joratu behar dugun eta nola egin behar dugun.

Horretarako, honako elementu hauek zehaztu ditugu:

- **Etorkizuneko ikuspegia:** irudikatzen dugun egoera bat da; eskualdeko landa-eremuaren etorkizunaz nahi dugunari lotutako ikuspuntu berezia.

Hori zehazteko, 2007-2013 aldirako LGPn zehaztutako ikuspegia hartu dugu aintzat, baina 2020 helmugari begira. Horrek esan nahi du aurreko aldian baino etorkizun laburragorantz begiratzen dugula eta, hartara, zehaztasun, espezifikotasun eta errealismo handiagoa behar dugula. Ikuspegi horrek eskualdeko landa-eremuaren garapenean inplikaturako eragilean lanaren norabidea bideratzen du.

- **Arlo estrategikoak:** lan-arlo handi horietara bideratuko ditugu programazio-aldiko ahaleginak, etorkizuneko ikuspegiarantz ahalik eta gehien hurbiltzeko helburuz.

Arlo horiek zehazteko, ikuspegiari jasotako elementuetatik abiatu gara eta honako galdera honi erantzun diegu: Zer lan-arlo planteatu behar ditut ikuspegiarantz jotzeko eta zehaztutako helburuak lortzen laguntzeko?

Arlo estrategiko bakoitzean lantaldea, jarduera-ildoak eta helburuak zehaztu ditugu.

- **Helburuak:** finkatutako aldian eskualdeko landa-eremua hobetzeko asmoaren adierazpide zehatz eta kuantifikatua dira. Helburuek argiak, laburrak eta neurgarriak (adierazleei lotuak) izan behar dute, eta batez ere egingarriak izan behar dute.

Bi helburu mota bereizi ditugu, irismena kontuan hartuta:

- o Helburu orokorrak, ikuspegiari lotutakoak.
- o Helburu bereziak, arlo estrategiko bakoitzari lotutakoak.

Horiek zehazteko, honako galdera hauei erantzun diegu: Zer lortu nahi dut? Zenbat lortu nahi dut? Eta nola neurtu ahal dut?

- **Zeharkako ardatzak:** Arlo estrategikoetako bakoitza gauzatzeko prozesuan kontuan hartu beharreko ikuspegiak dira, esparru estrategiko orokorrak berez-berezkoak dituelako.

1.1. Genero-ikuspegia.

1.2. Iraunkortasuna.

1.3. Lankidetzaz

3.1.4 –Lankidetzaz-ekimenak

Eskualdeetako LGP guztiak prestatu ondoren, interes erkidegoko alorrak (guzti-guztiek dituztenak, edota baten batzuek dituztenak) identifikatuko dira, eskualdeen arteko lankidetzaz-proiektuak garatu ahal izateko.

Lankidetzazko proiektu hauek identifikatzeko jarraituko den metodologia, LGE guztietan egingo diren dinamika parteharztearen bitartez egingo da. Emaiza, Agiriari gehituko zaion Eranskin bezala azalduko da.

3.1.5 –Prozesuaren mapa.



3.2. *Garatzeko metodologia.*

Eskualdeko LGPk aplikatzen egin ditugun urteetan ikasi dugun gauza garrantzitsua, LGPk egiteko metodologiaz gain, egoki garatzeko jarraibideak ere zehaztu behar direla da.

Helburua programa hauek dokumentu biziak izatea da, eskualdeko agenteek jardueretan parte hartzea eta ekitaldi honetan egikaritze-maila handitzea.

Fase honetan programak NORK eta NOLA gauzatzen dituen oso garrantzitsua da. Hori dela eta, funtsezkoa da honako hauek zehaztea:

- Zer agentek parte hartzen duten.
- Agenteak nola taldekatu beharko liratekeen.
- Talde bakoitzak zer funtzio beteko lituzkeen.
- Taldeak nola antolatzen diren.

Horretarako, programa betearazteko oinarri metodologiko komun bat ezarri dugu. Dena den, metodologia hori eskualdeek haien premien eta errealitatearen arabera moldatu ahal izango dute.

Programa garatzeko koadroan eskualdeko eta eskualdez gaindiko lan-foroak bildu ditugu. Eskualdez gaindikoek elkarlanean aritzea eta lanerako jarraibide eta estrategia bateratuak zehaztea erraztuko dute.

Esan bezala, eskualdeek, haien errealitatearen arabera, lan-eskema horri estuago edo lasaiago hel diezaiekete. Horregatik, taulan, gutxienez bete beharreko konpromisoek gain, talde osagarriak sortu nahi izanez gero kontuan har daitezkeen iradokizunak bildu ditugu.

LGPk gauzatzeko Urteko Kudeaketa Planak zehaztuko dira. Dokumentu horietan LGPetan aldi osorako jarritako helburuak betetzeko urtero egin beharreko jarduerak jasoko dira. Alde horretatik, eredu fitxa bat egin dugu (6.2 eranskina), jarduera bakoitzaren inguruko informazioa zehaztea errazteko (arduradunak, partaideak, erronka nagusiak, aurrekontua...).

ESKUALDEZ GAINDIKO EREMUA

FOROAK	KOORDINATZAILE A	KIDEAK	FUNTZIOAK	FUNTZIONAMENDU-JARRAIBIDEAK
Euskadiko Landa Garapenaren Orientazio eta Koordinazio Estrategikorako Taldea	Landaren eta Itsasertzaren Garapeneko eta Europar Politiketako Zuzendaritza Lurralde-eremuan Foru Aldundiak	Landaren eta Itsasertzaren Garapeneko eta Europar Politiketako arduraduna Foru Aldundietako arduradun bana Eudel Haziko arduraduna	<p>Euskadiko LGri dagokionez</p> <ul style="list-style-type: none"> - LGPetan eragina izan dezaketen jarraibide berriak ezagutzera ematea. - Lankidetzeta-proiektuak sustatzea. - Funtzionamendu-estrategiak ezartzea (Landa Garapeneko Euskal Sarea). - Eskumena duten beste sail eta/edo erakundeekin elkarlanean aritzea, hala badagokio. - LGP gizarteratzeko/ezagutzera emateko plan bat egitea, eskualdeko koordinazio-taldeekin elkarlanean. <p>Lurraldeetako LGri dagokionez</p> <ul style="list-style-type: none"> - Lurralde-mahaiak sustatzea. - Politikak eta tresnak koordinatzea. <p>Eskualdeko LGri dagokionez</p> <ul style="list-style-type: none"> - Eskualdeko LGPetan behetik gora sortzen diren eskari eta premiak jasotzea eta bideratzea. - LGEekin sinatu behar den protokoloa urteko helburuetara moldatzea. - LGPk egikaritzen direla ziurtatzea. 	<ul style="list-style-type: none"> - Barne-bilera bat egitea, <ul style="list-style-type: none"> • Kudeaketa Planetan kontuan hartu beharreko jarraibide orokorrak zehazteko, • eta elkarlanerako dinamika ezartzeko. - Urtean bi bilera egitea, eskualdeko LGPk koordinatzen dituzten taldeekin, <ul style="list-style-type: none"> • administrazio bakoitzeko berritasun eta jarraibideak ezagutzera emateko; • LGPen inguruko urteko lana bideratzeko ardatzak proposatzeko; • lan-arlo komunak zehazteko eta adosteko; • eta LGPen aurrerapausoen segimendua egiteko, arlo hauetan: edukia, dinamikak eta sortzen diren premiak. - Beste sail eta erakundeak behar adina bilerara deitzea, haien eskumenekin zerikusia duten estrategiak/premiak/ekimenak bideratzeko. - Lurralde-mahaietan modu aktiboan parte hartzea eta sail eta administrazioekin lotura gisa jardutea.

<p>LANDA GARAPENeko EUSKAL SAREA</p>	<p>Landaren eta Itsasertzaren Garapeneko eta Europar Politiketako Zuzendaritza.</p>	<p>Honako hauetako gonbidatuak:</p> <p>Orientazio Estrategikorako Taldea</p> <p>Koordinazio Taldea</p> <p>Arlo Estrategikoen Dinamizazio Taldeak</p> <p>Zuzendaritza Batzordeak</p>	<ul style="list-style-type: none"> - Eskualdeaz gaindi interesa duten ekitaldiak dinamizatzea, hainbat mailatan. <ul style="list-style-type: none"> • Eskualdeetako esperientzia eta proiektu berritzaile eta/edo nabarmenak ezagutzera ematea eta partekatzea, sinergiak bilatzeko, transferitzeko edo eskalatzeko aukerak baloratze aldera. • Premia komun eta partikularrak zehaztea/proposatzea eta premia horiek ikuspegi orokorretik betetzeko planteamenduak egitea. • Proiektu edo lan-arlo komunak zehaztea eta elkarlanean lantzea, koordinazio taldeak eta arlo estrategikoen dinamizazio taldeak lotuz. • Jardunbide egokiak ezagutzeko bisita teknikoak egitea. 	<ul style="list-style-type: none"> - Tailerren/ekitaldien urteko zikloa, askotariko dinamika eta edukiekin, egindako proposamenak oinarri hartuta diseinatua. Aldizkakotasuna, adosten den moduan.
<p>LURRALDE- MAHAIK</p>	<p>HAZI</p>	<p>LURRALDE BAKOITZEAN ZEHAZTUKO DIRA KIDEAK, HAIEN FUNTZIOAK ETA FUNTZIONAMENDU-JARRAIBIDEAK</p>		

ESKUALDE-EREMUA

FOROAK	KOORDINATZAIL EA	KIDEAK	FUNTZIOAK	FUNTZIONAMENDU-JARRAIBIDEAK
LGEko Zuzendaritza Batzordea	Lehendakaria	Batzordeko kideak	<ul style="list-style-type: none"> - Eskualdeko LGP, Urteko Kudeaketa Plana (UKP), aurrekontua eta memoriak onartzea. Onartzea Batzarrari badagokio, proposamena Zuzendaritza Batzordeak egingo du. - Eskualdeko LGP egikaritzen dela zaintzea. - Kide bakoitzak dagokion lan-taldean parte hartzea. - LGP gizarteratzea. 	<ul style="list-style-type: none"> - UKP eta aurreko urteko memoria onartzeko urteko bilera. - Urtean bi bilera, • urtero planifikatutakoaren segimendua eta balorazioa egiteko, • LGPen garapenari eragiten dioten ezusteko eta aukerak lantzeko eta kudeatzeko, • eta LGP gizarteratzeko ekintzak zehazteko.
Eskualdeko LGP bakoitzeko Koordinazio Taldea	LGEetako gerente eta lehendakariak	<p>Koordinazio Taldearen oinarrizko egitura: LGEko gerentea eta/edo teknikaria eta HAZIko teknikaria.</p> <p>Eusko Jaurlaritzako eta Foru Aldundietako teknikariak, premien/gaien arabera.</p> <p>LGEko Batzorde edo Batzarreko kideren bat (hautazkoa).</p>	<ul style="list-style-type: none"> - LGPren eskualde-ikuspegiari eusten zaiola ziurtatzea eta, horretarako, eskualdeko lan-arloak koordinatzea eta eskualdeko agente guztien topaketa-foroak sortzea. - Interes-taldeekin solaskide gisa aritzea, eremu bakoitzari dagozkion gaiak lantzeko eta eskualdeko LGPren egikaritze-maila zein den jakiteko. • Zuzendaritza Batzordearekin. • Orientazio Estrategikorako Taldearekin, eskualdea eta EAEko landa-garapeneko politikak koordinatzeko. • Eskualdeko agenteekin. • Gizartearekin, oro har. - LGP gizarteratzea. Urteko Gizarteratze Plana. - LGP egikaritzea eta segimendua egitea, egikaritzeko metodologiari jarraikiz: <ul style="list-style-type: none"> • Urteko Kudeaketa Plana egitea. • Ebaluazio-memoria. • Lan-arlo estratergiako bakoitzeko Dinamizazio Taldeak sortzea eta funtzionamendu-jarraibideak ezartzea (eskualdeetan, nahi izanez gero, dinamizazio-taldeak sortu ahal izango dituzte). • Funtzio horien garapenarekin zerikusia duten behar adina dokumentu egitea eta koordinatzea erraztea. - Eskualdeko Landa Garapenaren Antena. LGPren garapenari eragiten dioten ezusteko eta aukerak zehaztea, lantzea eta kudeatzea. - Eskualde arteko lotura eta beste eskualde batzuekiko koordinazioa, lan-arlo komunetan (lankidetzar-erloak zehaztea eta kudeatzea). 	<p>LGP Gizarteratzeko Plana egiten eta dinamizatzen parte hartzea, Orientazio eta Koordinazio Estrategikorako Taldearekin batera.</p> <p>Bilerak: parte hartzea eta informazioa ematea, behar izanez gero:</p> <ul style="list-style-type: none"> - Koordinazio Taldearen barne-bilerak, premien arabera, LGPri eragiten dioten ezusteko eta aukerak hitz egiteko eta dagozkien taldeetan proposamenak aurkezteko. - Lan-arloetan Dinamizazio Taldeak sortuz gero, eskualdeko LGPren segimendua egiteko bilerak, premien arabera (beste talde batzuentzat garrantzitsuak diren gaiak biltzea eta ezagutzera ematea, memoriak eta UKPak prestatzea...). - Orientazio Estrategikorako Taldeak deitutako bileretara bertaratzeko. - Landa Garapeneko Euskal Sarearen bilera eta ekitaldietan modu aktiboan parte hartzea.

ESKUALDE-EREMUA, HAUTAZKOAK

FOROAK	KOORDINATZAILE A	KIDEAK	FUNTZIOAK	FUNTZIONAMENDU-JARRAIBIDEAK
Arlo Estrategikoaren Dinamizazio Taldea	LGEko gerentea (edo hark eskuordetutako teknikaria) edo Zuzendaritza Batzordeko kide bat edo arlo estrategiko horretan eskumena duen erakundeko ordezkari bat.	<p>Arlo horretako KOORDINATZAILEA eta beste bi lagun.</p> <p>LGEko Zuzendaritza Batzordeko/Batzarreko kideak sartzea interesgarria da.</p> <p>Kide-kopurua sortzen diren proiektuen arabera izango da (prozesuak eta egikaritzeak irauten duen denboran aldatu egingo da).</p>	<ul style="list-style-type: none"> - LGEk sustatutako ekimen/proiektu bakoitzerako lan-taldeak zehaztea eta eratzea erraztea. Baliabideak aurkitzea. - Arlo estrategikoarekin zerikusia duten gaietan, eskualdeko LGPren Koordinazio Taldearekin solaskide gisa jardutea. Informazio garrantzitsua ematea eta jasotzea. - Lurraldean arlo estrategikoarekin zerikusia duten eskari eta aukeren antena izatea eta eskualdean dauden proiektu eta ekimenen zorroa eguneratuta edukitzea. - Beste eskualde batzuekin batera lan egitea arlo estrategikoarekin zerikusia duten lankidetzeta-proiektuetan (edo zeregin hori eskuordetzea). - Dokumentazioa. <ul style="list-style-type: none"> • Funtzio horien garapenarekin zerikusia duten behar adina dokumentu egitea eta koordinatzea erraztea. • Arlo estrategikoarekin zerikusia duten plan eta programak eta agente-sarea eguneratzea. - Ardura zuzenean LGEko kideren bati ez dagokionean, arlo estrategiko horretan parte hartzea eta LGPn jasotako landa-garapenaren ikuspegiari eusten zaiola ziurtatzea. - Lan-ildo eta ekimenen lehenespena proposatzea. - Dagozkien ekimenetan parte hartzea. - Egin beharreko lanean zeharkako jarraibideak sartzea (berdintasuna, iraunkortasuna, koordinazioa...). - Lantzeko ekimen berriak proposatzea. 	<ul style="list-style-type: none"> - Barne-bilerak, premien arabera eta proiektu-talde bakoitzaren informazioa oinarritzat hartuta. - Bilera edo ekitaldi bateratuak arlo estrategikoko proiektu-taldeen. - Bilera edo ekitaldiak eskualdeko agenteekin, proiektuen ideiez eta proposamenez hitz egiteko, arlo estrategiko horretan eskualdeak dituen premien arabera. - Bilerak beste eskualde batzuetako antzeko arloetako Dinamizazio Taldeekin, premien arabera.

*Dinamizazio Talderik sortzen ez bada, Koordinazio Taldea arduratuko da funtzio horiez eta funtzionamendu-jarraibideak LGPren Koordinazio Taldearenetan integratuko dira.

4. ABIAPUNTUKO DIAGNOSTIKOA.

4.1. AMIA eguneratua.

Eskualdeko landa-eremuen gaur egungo egoera aztertzeko prestatu da AMIA matrize hau. Bertan agertzen dira egun **garapen-prozesuan parte hartzen dute barne-faktoreak** (ahuleziak eta indarrak) nahiz **kanpo-faktoreak** (mehatxuak eta aukerak).

Honako hauek dira faktore horien definizioak:

AHULEZIAK: Eskualdearen garapen egokia oztopatzen duten berezko elementuak eta alderdiak dira.

MEHATXUAK: Eskualdetik kanpoko egoera negatiboak dira, eskualdean eragina izan dezaketenak. Horregatik, eragin negatiboa badute, beharrezkoa izan daiteke horiek saihesteko estrategia egokia diseinatzea.

INDARRAK: Eskualdea gainerako eskualdeetatik bereizten duten barneko elementu positiboak eta eskualdearen barne-ezaugarriak eta izaera positiboa nabarmentzen dute.

AUKERAK: Ingurunean sortutako faktore positiboak dira, identifikatu ondoren, aprobetxatzeko aukera ematen dutenak.

AHULEZIAK

- AH1- Dedikazio osoko baserritar gutxi eta ustiapen txikiak
- AH2- Ekintzaile gutxi, landa eremuaren erakargarritasun txikia aktibitate ekonomiko berriak sortzeko..
- AH3- Nekazaritzarako lurren disponibilitate urria dela eta, lurra eskuratzeko zailtasuna
- AH4- Sektorean aritzen direnen adin altua eta belaunaldi aldaketa txikia.
- AH5- Ekoizpen, komertzializazio eta marketina egiteko sare bateratu baten falta.
- AH6- Ekoizleek beraien produktuak merkaturatzeko bide berriak lantzeko aurrejoera txikia.
- AH7- Balio erantziko produktu gutxi
- AH8- Nekazaritzaren lan baldintza gogorak eta errentagarritasun baxua. Baserritarren artean ezkortasuna ezarrita.
- AH9- Basogintza sektorearen “krisi” egoeraren ondorioz basoen zaharkitzea eta errentagarritasunaren jaitsiera.
- AH10- Eskualdeko azpiegitura eta zerbitzu plangintzetan landa eremua 2. mailan kokatzen da.
- AH11- Hiriguneetan kokaturiko zerbitzuetara iristeko garraio zerbitzu eskasa.
- AH12- Banda zabala ez da iristen landa eremu guztira.

MEHATXUAK

- M1- Krisi sakonaren testuingurua.
- M2- Nekazaritza aktibitatea duen prestigio txikia
- M3- Osasun arauak ezartzen dituzten oztopoak komertzializatzeko eta eraldatzeko.
- M4- Erosketa ohituren aldaketa
- M5- Kanpoko produktu eskaintza zabala urte osoan
- M6- Kontsumitzaileen informazio eskasa garaiko eta bertako produktuarekiko.
- M7- Jantoki kolektiboen dekretua.
- M8- Aisialdi eta nekazaritzaren arteko bateraezintasuna zenbaitetan.
- M9- Udalen egoera ekonomikoak azpiegituren eta ekipamenduen mantentze lanetan duen eragina.
- M10- Industria eta zerbitzu enpresa askoko
- M11- Hiriguneen erakargarritasuna aktibitate ekonomikoak instalatzeko

INDARGUNEAK

- I1- Baserritar mistoen profesionaltasun maila onak, nekazaritzaren berreskurapenerako potentzial handia da.
- I2- Salmenta zuzena burutzeko kontsumo guneen eta ekoizpen puntuen arteko hurbiltasuna.
- I3- Nekazaritza aktibitateak paisaiaren eraketan eta zaintzan duen protagonismoa.
- I4- Biztanlegoari dagokionez lurralde orekatua, baserri huts gutxirekin.
- I5- Baso jabe asko baserritarrak dira eta egur baliabide handia dago biomasarako.
- I6- Kostaldea eta barnealdearen arteko distantzia laburrak turistak erakartzeko erraztasuna dakar.
- I7- Geoparkea
- I8- Identitate eta nortasun handiko auzoak eta antolatuak: auzo alkate, auzo elkarte, auzo ordezkari...
- I9- Herri gutxiz osatutako eskualdea izanik kudeaketarako harreman zuzenak.
- I10- Landa eremuko azpiegiturak mantentzeko eskualde mailako brigada izatea.

AUKERAK

- AU1- Kontsumitzaileak bertako eta garaiko produktuen eskarien gorako joera.
- AU2- Produktu ekologikoen kontsumoen gorako joera.
- AU3- Bertako ekoizpenari lotutako euskal gastronomiaren aldeko irudia.
- AU4- Administrazioak ekoizpen ekologikoari ematen dion babesia.
- AU5- Gizarteak paisaiari ematen dion garrantzia.
- AU6- Kultura, natur... turismoaren eskaera.
- AU7- Eragile publiko eta gizartea orokorrean geroz eta interes handiagoa landa kultura eta bizimodua ezagutzeko eta mantentzeko.
- AU8- Energia berriztagarrien erabileraren eskaeraren igoera.
- AU9- Eskualdeko energia estrategia plana
- AU10- Elikadura burujabetza ideia gizartean txertatzen ari da.

4.2. Balio diferentziala.

Eskualdeko landa-eremuaren funtsezko faktore positiboak dira. Indartuz gero, gainerako eskualdeetatik bereizteko balio dezakete.

- **Baserritar misto ugarien profesionaltasun maila ona**
 - o Debabarrenean Dedikazio partziala duten baserritarrak garrantzi handia dute gure eskualdean eta hein handi batean beraiei esker mantendu dira ustiapen asko eta ondorioz lurralde oreka eta inguru naturalaren zaintza. Baina dedikazio osoa ez izan arren horietako askok profesionaltasun maila handia dute eta potentzial handia suposatu ahal dute eskualdeko nekazaritza aktibitatearen berreskurapenerako. Zenbait kasutan erreleboa bertatik etorri daiteke, aktibitatea aurrera eramateko hainbeste baldintzatzen duen lurra eskuratzeko erraztasun gehiago izan dezaketelako eta gainera eta lanbidean eskarmentua dutelako.
- **Hiriguneak gertu**
 - o Zerbitzuez ondo hornitutako hiriak landa auzoetatik oso gertu daude eta ondorioz ez da izan despopulatze maila handia. Bestalde eta kontuan izanik hiri oso jendetsuak direla, landa eremuan ekoiztutako produktu eta zerbitzuak kontsumitzeko gaitasun handia dago.
- **Ondare natural garrantzitsua / Geoparkea.**
 - o Bisitariak landa eremura gerturatzeko eta bere ondare naturala balioan jartzeko aukera ematen dituzte eskualdeko kostak eta Geoparkeak sortzen duten erakargarritasunak. Aisialdi eta turismoari lotutako aktibitate ekonomiko berriak abian jartzeko aukerak sortzen dira eta ondorioz nekazaritzaren eta landa eremuaren dibertsifikazioa bultzatu.uaz.
- **Izaera handiko auzoak**
 - o Landa ingurunean baserri sakabanatuak izan arren, landa auzo guneen inguruan daude antolaturik batik bat. Antolaketak auzoen dinamikak erraztu eta indartu egiten ditu eta era berean landa eremu bizia mantentzen laguntzen du
- **Baso sail handiak**
 - o Eskualdeak baso azalera handia du eta gehiena jabetza pribatukoa. Basogintza lehen sektoreko jarduera nagusia bihurtu da eta biomasa energia berriztagarrien baliabide gisa, aktibitate ekonomiko berriak sortzeko aukerak ematen ditu.

4.3. Garapenerako oztopoak

Eskualdeko landa-eremuaren funtsezko faktore negatiboak dira, haren bilakaera oztopatu edo negatiboki baldintzatu dezaketenak.

- **Lurra eskuratzeko zailtasunak**
 - o Eskualdeko nekazaritza jarduera gutxitzen joan den arren, lur eskaintza ez da gehitu. Lurren transmisioa (saltze, alokairu, lagapen) errazteko mekanismoak bultzatu behar dira, inkorporazio berriak bultzatzeko.

- **Belaunaldi aldaketa txikia eta adin altua**
 - Baserrietako gazteek lanera hirietara joateko autua egiten dute eta sektorean ari direnen batz besteko adina oso altua da. Errealitate honi gehitzen bazaio aktibitatean hastea nahi duten hirietatik etorritako gazteak lurra eskuratzeko duten zailtasuna, aurkitzen gara belaunaldi aldaketa ez dagoela bermatua.
- **Prestigio txikiko lana**
 - Nekazaritza jarduerak aintzatespen gutxi dauka hiritarren artean. Gizarteratu beharra dago lehen sektoreko aktibitateak sortzen dituen onurak: elikagaien ekoizpena, paisaiaren eraketa, lurraldearen kudeaketa eta ondare natural eta kulturalaren mantenua.
- **Osasun arauak betetzeko zailtasunak**
 - Lehen gaien eraldaketaren bitartez, produktuei balio erantsia handitzen zaie eta beraz ustiapen txikien produktibitatea hobetzeko aukera. Baina osasun arau zorrotzak asko murrizten ditu gaur egungo nekazal ustiakuntzen dibertsifikaziorako sorkuntza berriak, sektoreko garapen ekonomikoa mugatzen. Arauak malgutzea, sektorearen garapenean lagunduko luke.
- **Zerbitzu egokien falta**
 - Hezkuntza, osasun eta gizarte zerbitzuak hirigunetan daude kokatuak gehien bat eta landa eremuko biztanleek askotan arazoak dituzte zerbitzu hauetara gerturatzeko. Egoera hau arinduko litzateke landa eremuaren beharretara egokitutako garraioa publiko sistema balego. Bestalde ekonomiaren dibertsifikazioa eta garapena bultzatzeko beharrezkoa oraindik landa eremu guztira hedatu gabe dagoen banda zabala izatea.
- **Ekoizpena merkaturatzeko eta marketina egiteko sare bateratu baten falta**
 - Ustiakuntzen ekoizpen ereduak tradizionalak dira gehien bat eskualdean, eta horrek ekoizpen bolumen txikiak dakar. Ekoizpen txiki horien eskaintza bateratzea komeni da, profesional kopurua gehitu eta gertuko sareak garatu, produktuen balio erantzia gehituz. Honek ustiakuntzen lehiakortasun maila handituko luke. Profesionaltasuna eta formazioa ezinbestekoak dira jarduerarekin aurrera egiteko.
- **Ekintzaile gutxi**
 - Ekintzaile kopurua eskualdean oso baxua da eta lehen sektoretik kanpo datozenak berriz, are gutxiagoa. Eskualdean dagoen ekintzaile tasa, ez da nabaritzen landa eremuan. Ekintzailetasuna sustatu behar da eta uztartu eskualdean burutzen diren beste ekimenekin

5. ESPARRU ESTRATEGIKOA

5.1. Estrategikoaren mapa

2020rako ikuspegi: etorkizunean eskualdeko landa-eremua zer izatea nahi dugun islatzen duen agertokia da. Kasu zehatz horretan, 2020ra begira jarri dugu helmuga.

Berdintasunean, eta garapen jasangarrian oinarritutako landa eremu bizia.

Aktibitate nagusia nekazaritza izanik beste jarduera ekonomiko berriak sortzeko erakargarri dena, bere kultura, izaera eta nortasuna mantenduz.

Berrikuntza eta elkarlanari irekita eta bizi kalitatea bermatuko duten azpiegituz eta zerbitzu egokiz hornitua.

Bere balio aniztasuna errekonozitua eta balorean jartzen duena.

Ikuspegiari lotutako helburu orokorrak: ikuspegiaren elementu nagusiei lotutako helburu handiak dira.

Helburuak neurtzeko, gaur egungo egoera eta berauen lorpen maila ulertzen lagunduko diguten hainbat adierazle identifikatu dira. Adierazle gehien datuak, herrialdea bere osotasunean kontuan izanda jaso dira, hau dela eta, hiritasun maila altua duten herrialdeetan, baina aldi berean landa eremuko guneak dituztenean, adierazle hauen balioek ez dute landa eremuko egoera ongi isladatzen.

Helburuak neurtzeko eta berauen lorpen maila modu objektibo batean aztertzeko, bi adierazle mota ditugu:

- Eraitzen adierazleak: lortu diren berehalako eta zuzeneko ondorioak neurtzen ditu.
- Eraginen adierazleak: Ez dute soilik zuzeneko onuradunen gaineko ondorioak neurtzen, haratago doaz eta gizartea bere osotasunean kontuan hartzen dute. Bere lorpen maila ez dago emandako ekintzaren eraginkortasunaren baitan soilik, kanpoko beste eragile batzuen eragina jasan baitezakete eta ondorioz, ekintzen eraginkortasuna ezin da bere osotasunean programaren arduradunei gain egotzi.

Ondorengo taulan; helburu, adierazle eta gaur egungo egoeraren arteko erlazioa isladatzen da eta lan aldi honetarako espero diren balioen definizioa, garatzeko metodologian aipatzen den lan taldeari dagokio

HELBURU OROKORRAK	ADIERAZLEAK	EGUNGO BALIOA
• Nekazal jarduera jasangarria bultzatutu	<ul style="list-style-type: none"> Nekazal Azalera Erabilgarria Lehen sektoreko balio erantsia Nekazal Ustiategiaren kopurua Nekazari profesionalak Eraldaketa prozesuak dituzten nekazal ustiategi kopurua Lehen sektoreko establezimendu kopurua Lehen sektoreko enplegu kopurua 	4.258,88ha 5.151€ 866 165 10 264 351
• Landa biztanleen bizi kalitatea hobetu	<ul style="list-style-type: none"> Biztanleria <ul style="list-style-type: none"> Emakumezkoak Gizonezkoak Landa eremuko biztanleria G1etik G6ra. <ul style="list-style-type: none"> Emakumezkoak Gizonezkoak Gizonezkoen kopurua Zahartze indizea <ul style="list-style-type: none"> Emakumezkoak Gizonezkoak 	27.269 27.961 2167 2378 109,74% 25.22% 19.36%
• Landa eremuko jarduera ekonomikoak sustatu	<ul style="list-style-type: none"> Biztanleko BPG Batez besteko errenta pertsonala <ul style="list-style-type: none"> Emakumezkoak Gizonezkoak Langabezi tasa Langabe kopurua <ul style="list-style-type: none"> Emakumezkoak Gizonezkoak Sektore bakoitzeko establezimendu kopurua Sektore bakoitzeko enplegu kopurua Landa Eremuko ostatu establezimendu kopurua Landa Eremuko ostatuetan dauden ohe kopurua 	28.266€ 13.995€ 24.253€ 14,94% 2.134 1.895 4.159 22.687 40 1.356
• Landa eremuko balioaniztasuna gizarteratu	<ul style="list-style-type: none"> Sentsibilizazio ekimen tipologia kopurua Ekologikoan ekoizten dutenen ekoizle kopurua 	8 14

Zeharkako ardatzak: ardatz hauek, euren izaeragatik arlo estrategiko zehatz batetik hedatu eta modu horizontal batean, eskualdeko landa garapen programetan landuko dira.

1. Genero-ikuspegia.

Sexuaren arabera banaka daitezkeen adierazle guztietan emakume-kopurua eta gizon-kopurua bereiz adierazi behar dira.

Gainera, emakumeen ordezkagarritasunaren bilakaera eta tokiko erakundeen konpromisoa neurtuko dira, adierazle hauen bidez:

ADIERAZLEAK	GAUR GUNGO BALIOA					
	KONTZENTRAZIO-INDIZEA		FEMINIZAZIO-INDIZEA	TASA		GENERO-ARRAILA
	EKAKUMEA	GIZONAK		EMAKUM EAK	GIZONAK	
• Udalbatzen antolamendua sexuaren arabera.	0,04	0,03	0,83	%45	%55	%-10
• LGEko Zuzendaritza Batzordearen antolamendua sexuaren arabera.	0,03	0,09	0,14	%13	%88	%-75

Adierazlea	Egungo balioa	Oharrak
• Berdintasun planak dituzten eskualdeko udalerrien ehunekoa	%100	Planak eguneratu gabe dituzten udalek, aurreko epealdikoak aplikatzen dituzte.

2. Iraunkortasuna.

Hurrengo adierazleen bitartez tokiko entitateen konpromisoa neurtuko da:

Helburuak	Adierazleak	Egungo balioa ²
• Energia aldetik iraunkorrek diren ekimenak sustatzea.	○ Energia aurrezteko helburu duten ekimen publikoen kopurua.	0
	○ Energia berriztagarriak erabiltzea helburu duten ekimen publikoen kopurua.	0

² Hasierako balioa 0 bada, ekintzak LGP aplikatzen den momentutik aurrera kontatzen direlako da.

<ul style="list-style-type: none"> Erakundeen konpromisoa iraunkortasunarekin. 	<ul style="list-style-type: none"> Tokiko Agenda 21 martxan duten udalen %. Kontratazio-agirietan “erosketa berdeko” irizpideak aplikatzen dituzten erakunde instituzionalen %. 	<p>%83</p> <p>%33</p>
<ul style="list-style-type: none"> Gizartearen partaidetza eskualdeko LGPn. 	<ul style="list-style-type: none"> Eskualdeko LGP gizarteratzeko ekintza-kopurua (informazioa edo partaidetza).³ Sentsibilizazio-ekintza horietako bertaratu/partaide kopurua. Emakumeak/Gizonak. 	<p>0</p> <p>0</p>

3. Lankidetzak

Eskualdez gaindiko elkarlanaren sustapena neurtuko da adierazle hauen bidez:

Helburua	Adierazleak
<ul style="list-style-type: none"> Landa-eremuen eta landa-garapeneko eragileen arteko sinergiak eta aliantzak gehitzea. 	<ul style="list-style-type: none"> LGEk parte hartzen duen eskualdez gaindiko lankidetzak-proiektuen kopurua. LGE Landa Garapeneko Euskal Sarearen deialdietara bertaratzea.

Arlo estrategikoak: 2015-2020 aldian zehar garatu beharreko lan-ildoak biltzen dituzten arlo berezi handiak dira.

- Nekazaritza jardueraren garapen jasangarria, eraldatze eta merkaturatze bide berriak jorratuz**
- Landa eremuko biztanleen bizi kalitatea hobetu**
- Jarduera ekonomikoaren dibertsifikazioa, kooperazio eta ekintzaitasunean oinarrituz**
- Landa eremuaren balio aniztasuna gizarteratu**

³ LGP martxan jartzen denetik egiten diren ekintza eta topaketak kontatuko dira, lan-foro hauei dagozkienak aparte utzita: LGEko Zuzendaritza Batzordea, LGPko Koordinazio Taldea eta Lurralde Mahaia. Ikusi 3.2 kapitulua, egikaritzeko metodologiari buruzkoa.



5.2. Arlokako fitxak

NEKAZARITZA JARDUERAREN GARAPEN JASANGARRIA, ERALDATZE ETA MERKATURATZE BIDE BERRIAK JORRATUZ .

HELBURU ZEHATZAK	ADIERAZLEAK	EGUNGO BALIOA	ESPERO DEN BALIOA
Lehen sektorean dauden ekintzaileak, dedikazio partziala dutenak barne, indartu eta berriei lagundu	-Gaztenek programan egoera aktiboan daudenen gazte kopurua		8
	• Emakumezkoak	2	
	• Gizonezkoak	6	
	-Gaztenek programatik instalatzen direnen kopurua	0	12
Lurrari lotutako eta ingurumena eta paisaia errespetatzen duen nekazaritza babestu	- ≤ 40 urte nekazari profesionalak	10	12
	- LABEL+ EUSKAL BASERRI ustiategi kopurua.	14	18
	- ENEEK zigilua ekoizten duten azalera	60,68	%10 ↑
Nekazal aktibitaterako lurraren eskuragarritasuna bultzatu	- Era ekologikoan ekoizten dituzten ustiategi kopuru	14	18
	- Eskuragarri dagoen lur azalera	0	3
Nekazaritza eta beste sektoreen arteko lankidetzaren sustatu (ostalaritza, komertzioa, arrantza, turismoa)	-Nekazariari transferitutako lur azalera	0	3
	- Beraien ekoizpenaren eraldaketa gauzatzen duten nekazal ustiapen kopurua.	14	17
Salmenta zuzena eta merkaturatzeko bide laburrak sustatu	-Kooperazio ekimen kopurua	0	4
	-Azoka kopurua	34	34
	-Azoketan salmenta zuzena burutzen duten eskualdeko ekoizle kopurua	27	27
	-Kontsumo taldeak	4	4
	-Eraberritutako merkatuak	0	1
HELBURU OROKORREKIKO HARREMANA			
<ul style="list-style-type: none"> • Nekazal jarduera jasangarria bultzatu • Landa biztanleen bizi kalitatea hobetu 			

- Landa eremuko jarduera ekonomikoak sustatu
- Landa eremuko balioaniztasuna gizarteratu

LAN-ILDOAK

- Bertoko produktuen merkaturatze bide berriak landu eta tokiko merkataritza bultzatu eta dinamizatu
- Komertzializazio bide laburren sustapena: denda txiki, ostalaritza, kontsumo talde, jangela kolektiboekin bideak jorratu
- Kontsumo eta ekoizpen ekologikoa bultzatu
- Lehenengo sektorearen beharretara araudiak egokitu: araudi sanitarioak produkzio artisautzara, azoka eta merkatuen arautegia ...
- Lurrak uztear daudenak eta balizko hartzaileak identifikatu eta bitartekaritza egin
- Lehen sektorearen berrikuntza bultzatu eta formazioa bideratu
- Baserrien errentagarritasuna hobetzeko ekimenak indartu

LANDA EREMUKO BIZTANLEEN BIZI KALITATEA HOBETU

HELBURU ZEHATZAK	ADIERAZLEAK	EGUNGO BALIOA	ESPERO DEN BALIOA
Bizi kalitatea hobetzeko beharrezko diren oinarriko zerbitzu, ekipamendu eta azpiegiturak garatu.	Landa eremuko biztanleria G1etik G6ra <ul style="list-style-type: none"> • Emakumezkoak • Gizonezkoak - Azpiegituren hobekuntza eta mantenuan Udalek eginiko inbertsioa	4.545 2167 2378	%1 ↑
Auzo dinamika indartu	-Auzo elkarguneetan antolatzen diren tailer, hitzaldi, ikastaro... kopurua	0	%20 ↑

HELBURU OROKORREKIKO HARREMANA

- Nekazal jarduera jasangarria bultzatu
- Landa biztanleen bizi kalitatea hobetu
- Landa eremuko jarduera ekonomikoak sustatu

LAN-ILDOAK

- Azpiegiturak hobetu eta mantendu: Bideak, ura, saneamendua, argindarra, seinalizazioa, postontziak ...
- Hiriguneetan kokatuta dauden zerbitzuetara iristeko garraio zerbitzua bultzatu: landa eremura bideratuta dauden garraio publikoen esperientzia ezberdinak eta egun dauden ikasleen garraio zerbitzua biztanleen beharrei egokitzeko azterketak bultzatu
- Pertsona nagusien eta ezinduen ongizatea bultzatu
- Emakumeen jabeakentza bultzatu
- Gizonen eta emakumeen arteko berdintasuna
- Banda zabal zerbitzua eta telefono mugikorren estaldura hedatu landa eremu osora
- Baserri eraikinen ondarea mantendu aldera eta seme alabak baserrietan geratu ahal izateko hirigintza araudiak egokitu
- Energia alorreko diagnostikoa bultzatu
- Auzoetako elkarguneak eta aisialdi eta kirolerako guneak sortu eta egokitu
- Auzo elkarguneek aprobetxatu erabilera ezberdinak emateko: hitzaldiak, tailerrak, ikastaroak ...

JARDUERA EKONOMIKOAREN DIBERTSIFIKAZIOA, KOOPERAZIO ETA EKINTZAILETASUNEAN OINARRITUZ

HELBURU ZEHATZAK	ADIERAZLEAK	EGUNGO BALIOA	ESPERO DEN BALIOA
Dibertsifikaziorako aktibitate ekonomikoak bultzatu	- Aktibitate ekonomikoa bultzatzeko Debemenetik kudeatutako eta diruz lagundutako proiektu kopurua - Ostatu kopurua - Nekazal turismo eta landetxetako ohe kopurua	0 40 56	20 43 96
Kostaldeko turismoa landa eremuetara bideratu	- Lasturko plaza (Lastur) eta Karsteko zapoak (Olatz) bisita gidatuetan parte hartzen dutenen kopurua	288	%3 ↑
	- Lasturko plaza (Lastur) eta Karsteko zapoak (Olatz) bisita gidatuen kopurua	24	%3 ↑
Formazioa eta ekintzaitasuna bultzatu	-Ekiten lehiaketan landa garapen arloan aurkeztutako proiektu kopurua	0	40
	-HAZINn ekintzaitasun programetan parte hartzen dutenen kopurua	0	10

HELBURU OROKORREKIKO HARREMANA

- Landa biztanleen bizi kalitatea hobetu
- Landa eremuko jarduera ekonomikoak sustatu
- Landa eremuko balioaniztasuna gizarteratu

LAN-ILDOAK

- Landa eremuko baliabide turistikoaren sustapena, baloreen jarriaz ondare naturala, kulturala, historikoa eta arkeologikoa aktibitate ekonomiko berriak sortzeko
- Ekintzaitasuna bultzatu
- Geoparkea eta eskualdeko turismo eragile publiko eta pribatuekin kooperazioa
- Ekintzaileei aholkularitza eta laguntza koordinatu eta eraginkorra eskaini, eragile ezberdinen arteko elkarlana bultzatu.
- Zerbitzuen hobekuntza aktibitate ekonomikoak sendotzeko eta ezartzeko
- Baliabide naturalak erabiliz energia berriztagarrien inguruko proiektuak bultzatu

LANDA EREMUAREN BALIO ANIZTASUNA GIZARTERATU

HELBURU ZEHATZAK	ADIERAZLEAK	EGUNGO BALIOA	ESPERO DEN BALIOA
Gizartea sentsibilizatu, landa eremuak eta nekazal aktibitateak duen garrantziaz eta eskaintzen dizkion onurak helaraziz	-Baratza duten eskolen kopurua -Debarroa programan parte hartzen dutenen eskola kopurua -Debarroa programan parte hartzen dutenen ume kopurua	7 20 1435	15 20 1435

HELBURU OROKORREKIKO HARREMANA

- Nekazal jarduera jasangarria bultzatu
- Landa eremuko jarduera ekonomikoak sustatu
- Landa eremuko balioaniztasuna gizarteratu

LAN-ILDOAK

- Ikastetxeei zuzendutako baserrietara eta auzoetara bisitak antolatu Debarroa programaren bitartez
- Eskola baratza programa hedatu eskualdean
- Azoketan nekazaritzaren balioaniztasuna helarazi kontsumitzaileen artean.
- Bertoko eta garaiko produktuen kontsumoak duen garrantziaz jabetzeko ekimenak burutu
- Komunikazioa landu landa eremuaren balioaniztasuna eta baserriarren errekonozimendua handitzeko
- Aisialdia/turismoa eta nekazaritza bateragarriak izan daitezen ekimenak burutu
- Landa paisaia, errekurso naturalak eta ondare kulturala balorean jarri
- Sentsibilizazioa landu Unibertsitatearekin

6. ERANSKINAK

6.1. LANDATASUN MAILA

Taula honetan udalerrri bakoitzaren landatasun-maila dago

Udalerriaren izena	Entitatea	Landatasun-Maila
Deba	Deba	Hiri eremua
	Itziar	G5
	Lastur	G4
Eibar	Aginaga	G4
	Arrate	G4
	Eibar	Hiri eremua
	Gorosta	G4
	Mandiola	G4
	Otaola	G5
Elgoibar	Aiastia (San Migel)	G4
	Altzola	G5
	Arriaga	G4
	Azkue (San Roke)	Hiri eremua
	Elgoibar	Hiri eremua
	Idotorbe (San Pedro)	G5
	Sallobente-Ermuaran	G4
	Urruzuno	G4
Mendaro		G3
Mutriku	Artzainerreka	G4
	Astigarribia	G4
	Galdona	G4
	Ibiri	G4
	Laranga	G4
	Mijoa	G5
	Mizkia	G4
	Mutriku	Hiri eremua
	Olabarrieta	G4
	Olatz	G4
	Urazamendik	G4
Soraluze-Placencia de las Armas	Ezozia	G4
	Irure	G4
	San Andrés	G4
	Soraluze	Hiri eremua
	Txurruka	G4

6.2. URTEKO KUDEAKETA PLANAREN EREDUA

Ondorengo taulan, Urteko Kudeaketa Plana betetzeko txantiloia jasotzen da.

ARLO ESTRATEGIKOAK (LGP)		
LAN-ILDOAK (LGP)		
JARDUERA		
DESKRIBAPENA		
ERRONKA NAGUSIAK		
ARDURADUNA		BESTE ERAGILEAK
ERANTZUNA EMATEN DION HELBURU OROKOR ETA ZEHATZAK		
BETERAZPEN ADIERAZLEAK		
Adierazlea	Aurreikusitako balioa	Balio erreal
JARDUERAREN IRAUPENA		
AURREKONTUAK ETA FINANTZIAZIO ITURRI NAGUSIAK		
JARDUERAREN JARRAIPENAREN ZEHAZTAPENAK		
Data	Oharrak	

6.3. DOKUMENTUA EGITEN PARTE HARTU DUTEN ERAGILE-SAREA

Hurrengo taulan, lantegietan parte hartu duten eskualdeko eragile-sarea jasotzen da.

Eragileen sarea
DEBEMEN
HAZI
EUSKO JAULARITZA
ENB-ESKUALDEKO NEKAZAL BULEGOA
ENBA
EHNE
BIOLUR
HITZEZ
GITEBEL
GILE
DEBAKO UDALA
EIBARKO UDALA
ELGOIBARKO UDALA
MENDARAKO UDALA
MUTRIKUKO UDALA
SORALUZEEKO UDALA
ITZIARKO ENTITATE TXIKIA
ELIKAGAI INDUSTRIA
NEKAZARIAK
LANDA BIZTANLEAK

6.4. ESKUALDEKO PLAN ETA PROGRAMAK

Hurrengo taulan, eskualdean dauden plan eta programak jasotzen dira.

PLANAK, PROGRAMAK ETA PROIEKTUAK	ERAGILE SUSTATZAILEA	BESTE ERAGILEAK	LURRALDE MAILA	EGUNGO EGOERA	LANDA GARAPENARI BURUZKO OHARRAK
ALDUNDIAREN KUDEAKETA PLAN ESTRATEGIKOA 2015-2019	GFA	Gipuzkoako Landa Garapen Elkartek	GIPUZKOA	ONARTUA	<i>Ekonomia sustapena, Landa ingurunea eta Lurralde oreka</i>
ESKUALDEKO TURISMO DINAMIZAZIO PLANA	ESKUALDEKO GARAPEN AGENTZIA	UDALAK ESKUALDEKO ERAGILEAK	ESKUALDEA	ONARTUA	Landa, natura, kultura eta aisia, nekazal eremuetako hainbat esparruekin uzturturiko aukera eta balio ekonomikoaren sustapena
LANDA-EREMU ATLANTIKOEN PAISAIA BALIOAK: ORAINA ETA GEROA	LGE HAZI	UDALAK	GIPUZKOA BIZKAIA	ONARTUA	<i>Landa Paisaia atlantikoa balioan jartzeko ekintza plana</i>
ESKUALDEKO ENPLEGU PLANA	ESKUALDEKO GARAPEN AGENTZIA	LANBIDE	ESKUALDEA	ONARTUA	<i>Lanpostu sorrera eta aktibitate ekonomikoa sustatzeko plana</i>
DEBABARRENEKO GARAPEN JASANGARRIRAKO EKINTZA PLANA 2020	ESKUALDEKO GARAPEN AGENTZIA	UDALAK ESKUALDEKO ERAGILEAK	ESKUALDEA	ONARTUA	<i>Garapen iraunkorra bultzatzeko ekintzak</i>
DEBABARRENEKO LURRALDE PLAN PARTZIALA	EUSKO JAURLARITZA GFA BFA	UDALAK	EREMU FUNTZIONALA	ONARTUA	<i>Eskualde mailako lurralde antolamendu arauak.</i>
BERDINTASUN PLANAK	UDALAK	Emakume elkarteak	Udalak	ONARTUA	<i>Landa eremuko emakumeen ongizatea bermatzen duen plana</i>
KONSERBAZIO BEREZIKO EREMUAK	EUSKO JAURLARITZA	GIPUZKOAKO FORU ALDUNDIA	DEBA MUTRIKU MENDARO	ONARTUA	<i>Natura Ondarea eta Biodibertsitatearen babesteko neurriak.</i>
DEBA ETA ZUMAIA ARTEKO ITSASERTZA BABESTUTAKO BIOTOPOA	EUSKO JAURLARITZA	GIPUZKOAKO FORU ALDUNDIA	DEBA	ONARTUA	<i>Biotopoaren espazioa babesteko neurriak</i>
GEOPARKEAREN PLAN ESTRATEGIKOA	GEOGARAPEN	ESKUALDEKO ERAGILEAK	DEBA MUTRIKU	ONARTUA	<i>Garapen jasangarrian oinarritutako kudeaketarako estrategia ezartzen du</i>

PLANA, PROGRAMAK ETA PROIEKTUAK	ERAGILE SUSTATZAILEA	BESTE ERAGILEAK	LURRALDE MAILA	EGUNGO EGOERA	LANDA GARAPENARI BURUZKO OHARRAK
UDALEETAKO PLANGINTZA ESTRATEGIKOAK	UDALEK	HERRIETAKO ERAGILEAK	HERRI	ONARTUA	<i>Udalerrien plangintzak landa eremuan dute eragina</i>

6.5. ESKUALDE GAINEKO PLAN ETA PROGRAMAK

Planak, programak eta proiektuak	Planaren helburua	Agente sustatzailea	Beste agente batzuk	Lurraldea	Gaur egungo egoera	Eskualdeko LGPen inguruko oharrak	Informazio gehiago (dokumentazioaren esteka)
EILP: Elikagai Industriaren Lehiakortasun Plana 2014-2016.	<p>HELBURU OROKORRAK</p> <ol style="list-style-type: none"> 1. Elikagaigintzaren hazkunde ekonomikoa (BPGd). 2. Enplegua sortzea eta aberastasuna sortzen eta langabezia-tasa gutxitzen laguntzea. Elikagaien industriaren lehiatzeko gaitasuna sustatzea. 3. Balio-katearen integrazioa eta sinergien bilaketa lankidetzaren aldetik eraginkorra izan dadin sustatzeko estrategia bat zehaztea. 4. Elkarlanean berritzearen aldeko apustua egitea, bultzada nagusi gisa. 5. Teknologia transferitzea, elikagai-enpresei balio erantsia sortzen laguntzeko. 6. Sektorea profesionalizatzearen aldeko apustua egitea. 7. Elikagaigintzak lehen sektorea bultzatzea. Elkarrekiko mendekotasuna eta erlazioa. 8. Tokiko, estatuko eta nazioarteko merkatuetan euskal janari-produktuen presentzia eta salmenta gehitzea. 	Elikagaien Industrien Zuzendaritza	<p>HAZI</p> <p>AZTI</p> <p>EUSKADIKO ELIKAGAIEN KLUSTERRA</p>	EAE	Onartua	<p>Eskualdeko LGPei lotutako estrategia nagusiak:</p> <ol style="list-style-type: none"> 1. ESTRATEGIA. MERKATUAK GARATZEA ETA SUSTATZEA <ul style="list-style-type: none"> - Tokiko eta estatuko merkatuak garatzea eta sustatzea. Euskadin bertako janari-produktuen kontsumoa sustatzea. - Euskadiko janari-produktuen irudia garatzea eta bultzatzea. 2. ESTRATEGIA. ERAGINKORTASUNA BULTZATZEA <ul style="list-style-type: none"> - Euskadiko janari-produktuen horniketa, eraldaketa, logistika eta merkaturatzea eraginkorragoa izan dadin sustatzeko ekimenak bultzatzea. - Ekoizle eta eraldatzaileek haien artean konpromiso egonkorrak izan ditzaten erraztea. - Enpresen arteko elkarlanerako ekimenak babestea. 5. ESTRATEGIA. INFORMAZIOA ETA PRESTAKUNTZA <ul style="list-style-type: none"> - Elikagai-enpresentzako informazio- eta prestakuntza-programa espezifikoa. - Elkarren esperientzien berri emateko foroak bultzatzea eta babestea. 	http://www.nasdap.ejgv.euskadi.eus/contenidos/plan_programa_proyecto/pcia/es_def/adjuntos/PCIA_plan.pdf

Planak, programak eta proiektuak	Planaren helburua	Agente sustatzailea	Beste agente batzuk	Lurraldea	Gaur egungo egoera	Eskualdeko LGPen inguruko oharrak	Informazio gehiago (dokumentazioaren esteka)
EPE (Egurraren Plan Estrategikoa).	<p>Planteamendu orokorra da egurraren erabilera sustatzea.</p> <p>Helburuak:</p> <ul style="list-style-type: none"> - Egurrari balio gehiago ematea. - Garapena eta dibertsifikazioa. - Lehiatzeko gaitasuna. <p>Kudeatzeko ahalmena indartzea.</p>	<p>Sailburuordetza</p> <p>HAZI</p>	<p>Basogintza elkarteak</p> <p>BaskEgur</p>	EAE	Onartua	<p>EPE berraztertu ondoren, lau lan-arlo nagusi zehaztu dira:</p> <ul style="list-style-type: none"> - Egurraren inguruko publizitate-kanpainak. - Egurra erabiltzeko eta ezagutzeko ekintzak. - Egurrezko produktuak mobilizatzeko ekintzak. - Beste jarduera batzuk: <ul style="list-style-type: none"> • Behatoki ekonomikoa. • Araudia egokitzeko azterlanak. • Haziak eta basoen osasuna. • Baso-ziurtagiria. • Biomasa (nahiz eta bere plana baduen). 	<p>http://www.nasdap.ejgv.euskadi.net/r50-4632/es/contenidos/plan_programa_proyecto/plan_madera/es_agripes/plan_madera.html</p>
<p>Itsaslurra!</p> <p>(Landa Euskadi Sarean plataforma).</p>	<p>Sektoreko profesionalei, landa-eremuetako biztanleei eta, oro har, herritarrei lehen sektorearen eta landa- eta itsas-ingurunearen gainean Interneten dagoen informazioa gerturatzea: sarean eremu integratzaile, pizgarri eta bereizi bat sortzea, Euskadiko landa- eta itsasertz-eremua antolatzeko eta hiri-gizartearekin lotura estutzeko.</p> <p>Herritarrei sektorearen eta landa- eta itsasertz-eremuaren errealitatea ezagutzera ematea eta gai horren gainean sentsibilizatzea, proiektu, ekimen, agenda, albiste, material eta abarren bitartez. Horietan guztietan, administrazioak sustatutako ekimenez gain, jarduera honetan bat egin nahi duten agenteen ekimenak ere</p>	HAZI	Sektoreko beste agente batzuk eta landa-erakundeak (LGE...).	EAE	Martxan	<p>Tresna honek eskatzen du eskualdeetan agenteek (LGEek, adibidez) informazioa etengabe biltzea eta eguneratzea. Halaber, ordea, eskualdeak eredu bihurtuko ditu.</p> <p>1. faseko eremu nagusiak:</p> <ul style="list-style-type: none"> • NIREA: filosofia, enpresen konpromisoak, Nirea proiektuak... • BALIABIDEAK ESKURA, profesionalentzat: ingurunearen direktorioa, web eta aplikazio interesgarriak, prestakuntza-agenda. • DASTATU GURE PRODUKTUAK: ekoizleen katalogoa/mapa, sasoiko egutegia, azoken mapa, on line denden erakusleirhoa. • EZAGUTU GURE LURRALDEA, esperientziei eta eskualdeko 	<p>http://www.nirea.eus/es</p>

Planak, programak eta proiektuak	Planaren helburua	Agente sustatzailea	Beste agente batzuk	Lurraldea	Gaur egungo egoera	Eskualdeko LGPen inguruko oharrak	Informazio gehiago (dokumentazioaren esteka)
	bildu behar dira.					<p>informazioari lotua: ekitaldien agenda, berriak, ekoizleak, azokak.</p> <p>Bigarren fasean ezinbestekoa da honako jarduera hauek gauzatzea: eskualde-agenteeekin lana dinamizatzea, eskualdeetako premia espezifikoei erantzuteko (nola agertu, zer zerbitzu eskaini, eskualdeko helburuak...); Barne Turismoko Plana osatzea; eskualdeko Nirea proiektuak identifikatzea eta sustatzea; Nirea sarea martxan jartzea; iritzi-foroa martxan jartzea eta elkarlaneko blog bihurtzea...</p>	
NIREA PROGRAMA	<p>Lehen sektorea suspertzea eta euskal landa- eta itsasertz-eremua indartzea.</p> <p>Sektore eta eremu horien garapen iraunkorra sustatzen du eta Euskadiko ekonomia- eta gizarte-sisteman egiten duten ekarpena aintzatestea bultzatzen du.</p> <p>HELBURUAK:</p> <ul style="list-style-type: none"> • Ustiategiaren iraunkortasuna hobetzea. • Ekoizleen lana baloratzea. • Negozio-aukera berriak sortzea. • Euskal gizartearen aintzatespena lortzea. • Tokiko produktuen kontsumoa gehitzea. 	Sailburuordetza HAZI	Sektoreko eta lurraldeko agenteak. Gizarte-agentek. Helburu berak dituzten agente sustatzaileen sarea dinamizatzekeo premia.	EAE	Martxan	<p>LAN-ILDOAK:</p> <ol style="list-style-type: none"> 1. Sektorean diskurtsoa eta estrategia elkarrekin sortzea. 2. Sektorean babesleak erakartzea. 3. Enpesen konpromisoa sustatzea. 4. Proiektuak erraztea. 5. Proiektuak ezagutzera ematea. 6. Gizarte-erantzukidetasuna bultzatzea. 	http://www.nirea.eus/es/nirea
Euskadiko Nekazaritza Ekologikoaren Sustapen Plana.	<p>PERTSONAK: Nekazaritza ekologikoan jendea sartzea.</p> <p>PRODUKTUA: Merkatura bideratutako produktuak</p>	Elikagaien Kalitate eta Industriako Zuzendaritza	ENEK HAZI NEIKER	EAE	Onartua	<p>Hauek dira planteatutako jarduera garrantzitsuenak:</p> <ul style="list-style-type: none"> - Ekoizpen ekologikoko enpresa-ekimeneen kudeaketa tekniko, ekonomiko eta administratiboa 	

Planak, programak eta proiektuak	Planaren helburua	Agente sustatzailea	Beste agente batzuk	Lurraldea	Gaur egungo egoera	Eskualdeko LGPen inguruko oharrak	Informazio gehiago (dokumentazioaren esteka)
	<p>garatzea.</p> <p>ERALDAKETA: Produktu ekologikoen eraldatzaileen kopurua gehitzea.</p> <p>MERKATUA: Tokiko nekazaritza ekologikoa EAEko eta kanpoko merkatuetan posizionatzea.</p>					<p>babesteko estrategia diseinatzea. Eskualdeko dinamizatzailea / Gaur egungo teknikariak prestatzea.</p> <ul style="list-style-type: none"> - Ekoizle, eraldatzaile eta kontsumitzaileen on line plataforma bat sortzea, banaketa errazago kudeatzeko. - Laborantzarako lur berriak identifikatzea. - Mahai Teknikoa martxan jartzea. Mahai Teknikoak produktuen ekoizpen- eta eraldaketa-prozesuak hobetzeko ikerketa-ildoei eman behar die lehenetsuna. - Ekoizleei aholku ematea, nekazari eta abeltzainekin batera teknikak ikasiz. - Prestakuntza-moduluak diseinatzea. 	
Berrikuntza eta Lankidetzaren Estrategia Bizia	<p>BLEBren helburu nagusia da nekazaritza- eta elikagai-sektorearen eta, oro har, elikagaien balio-katearen lehiatzeko gaitasuna handitzea eta landa- eta itsasertz-eremuaren garapen iraunkorra (soziala, ekonomikoa eta ingurumenarena) sustatzea, berrikuntzaren eta lankidetzaren bitartez. Helburu espezifikoak:</p> <p><input type="checkbox"/> Berritzen duten elikagai-enpresen kopurua gehitzea (berrikuntza teknologikoa eta teknologiaz bestekoa izan daiteke), elikagaien balio-kateko agenteen arteko elkarlana sustatuz.</p>	Elikagaien Kalitate eta Industriako Zuzendaritza (Peli Manterola), Landaren eta Itsasertzaren Garapeneko Zuzendaritzarekin elkarlanean (Elena Gutierrez).	Hazi, Azti, Neiker, Erika eta Innobasque. Horiek guztiak Katiluko kideak dira; Katilu Euskadiko berrikuntza-bitartekari bat da. Horregatik, erakundearen helburua da elkarlanean oinarritutako berrikuntza-prozesuaren faseetan agente anitzeko espazio eta dinamika sustatzea, sortzea eta erraztea, ideiak ekonomian,	EAE	Estrategia Bizia 2014an diseinatu zen. Lehen faseak 2015. eta 2016. urteak hartuko ditu, eta urteko kudeaketa planen bitartez egikarituko da (berrikuntza-plan bizia).	<p>2015-2016 aldian, estrategia bi ardatz nagusiren inguruan egikarituko da. Hona hemen ardatz horietako jarduerak:</p> <p>1. ardatza. Berrikuntzaren eta lankidetzaren kultura sustatzea.</p> <ul style="list-style-type: none"> • Balio-katean berrikuntzako eta lankidetzako esperientziak ezagutzera ematea eta gizarteratzea. • Jakintza eta esperientziak trukatzeko dinamika garatzea, proiektuak eta ekimenak aberaste aldera. • Balio-katean eta landa- eta 	<p>http://www.nasdap.ejgv.euskadi.eus/informacion/estrategia-viva-de-innovacion-y-cooperacion/r50-contevic/es/</p> <p>http://www.nasdap.ejgv.euskadi.eus/contenidos/ayuda_subvencion/kooperazioa/es_def/adjuntos/evic_c.pdf</p> <p>http://www.nasdap.ejgv.euskadi.eus/informacion/evic-estrategia-viva-de-innovacion-y-cooperacion-para-el-mundo-rural/r50-innovac/es/</p>

Planak, programak eta proiektuak	Planaren helburua	Agente sustatzailea	Beste agente batzuk	Lurraldea	Gaur egungo egoera	Eskualdeko LGPen inguruko oharrak	Informazio gehiago (dokumentazioaren esteka)
	<p><input type="checkbox"/> Nekazaritza, Arrantza eta Elikadura Politikako Sailburuordetzak sektorerako jarritako plan estrategikoak betetzeko eta/edo Zientzia eta Teknologia Plana egikaritzeko zehaztutako lehentasunak betetzeko proiektuak garatzea. Alde horretatik, I+G+B gehiago transferitu behar dira.</p> <p><input type="checkbox"/> Landa-eremuko jarduera ekonomikoan eta enpleguan eragina izatea eta, horretarako, balio-kateko gero eta enpresa txiki eta ekoizle gehiagok berrikuntzako eta lankidetzako dinamika eta proiektuak gauzatu ditzaten erraztea.</p> <p><input type="checkbox"/> Sortutako jakintza kudeatzea eta zabaltzea eta berrikuntza- eta lankidetzako esperientziak ezagutzera ematea eta gizarteratzea.</p>		gizartean eta/edo ingurumenean eragina duten proiektu bihur daitezten.			<p>itsasertz-eremuan elkarlanean oinarritutako proiektu berritzaileak gauzatzea erraztea.</p> <p>2. ardatza. RIS3ko (Euskadiko Espezializazio Adimentsuko Estrategia) "Euskadi osasuntsu izateko elikadura" aukera-nitxoak zabaltzea 2020ko Zientzia, Teknologia eta Berrikuntza Planean.</p> <ul style="list-style-type: none"> Elikadurako I+G ildo estrategikoak zehaztea. Lehentasunak zehaztea eta I+G proiektu estrategikoak aukeratzea. I+G+B proiektuak garatzea. 	
Emakume Nekazarien Estatutua.	Nekazaritza-sektorean emakume eta gizonen arteko parekotasunaren printzipioa mamitzea eta emakume nekazariak haien eskubideak benetan gauzatzea ziurtatzea. Hori, haien autonomia bultzatzeko eta gizartean, ekonomian eta politikan duten lekua indartzeko, profesionaltasuna, duintasuna eta segurtasuna bermatuta jardun dezaten.	Nekazaritzako Sailburuordetza (Elena Gutierrez)	Nekazarien sindikatuak Euskadiko Udalen Elkartea (EUEDEL) Landa Emakumeen Batzordea Emakunde Foru Aldundiak	EAE	Onartua. 8/2015 Legea, urriaren 15ekoa, Emakume Nekazarien Estatutuari buruzkoa	<p>- Beste helburu batzuk:</p> <ul style="list-style-type: none"> Emakumeek nekazaritzaren arloko erabaki-organoetan parte hartzea sustatzea. Eremu publikoko partaidetzan emakumeek jasaten duten desparekotasunari aurre egitea. Halaber, nekazaritza-sektoreko elkarrekin 	https://www.euskadi.eus/r47-bopvapps/es/p43aBOPVWebWar/VerParalelo.do?cd2015004419

Planak, programak eta proiektuak	Planaren helburua	Agente sustatzailea	Beste agente batzuk	Lurraldea	Gaur egungo egoera	Eskualdeko LGPen inguruko oharrak	Informazio gehiago (dokumentazioaren esteka)
						<p>zuzendaritza-organoetan parte har dezaten sustatzea.</p> <ul style="list-style-type: none"> o Emakumeen eta gizonen osasun-arloko bereizgarriak kontuan hartzea eta nekazaritza-lanetan emakumeen osasuna ziurtatzeko behar adina neurri hartzea. <p>Tartean dauden gizarte-sektoreak:</p> <ul style="list-style-type: none"> - Nekazaritza-sektorea eta, bereziki, emakume nekazariak. - Euskal sektore publikoko erakundeak. - Nekazaritza-arloan lan egiten duten elkarte eta erakunde profesional, enpresarial eta sindikalak eta beste era batekoak. 	
Emakumeen eta gizonen parekotasunaren aldeko programa-dokumentua. X. legealdia.	Ekonomiaren Garapen eta Lehiakortasun Sailaren jardueran emakumeen eta gizonen parekotasunari buruzko 4/2005 Legeko betebeharrak sartzea.	Ekonomiaren Garapen eta Lehiakortasun Saila		EAE	Onartua	<p>Legealdi-dokumentu hori urteko planetan antolatzen da.</p> <p>2016an, gainera, Emakume Nekazarien Estatutuko edukia Saileko jardueran integratuko da. Hazi eta LGEak.</p>	<p>Informazio gehiago:</p> <p>Emakumeen eta Gizonen Berdintasun Arloko teknikaria</p> <p>Ekonomiaren Garapen eta Lehiakortasun Saila</p> <p>Telefonoa: 945018222</p>

Planak, programak eta proiektuak	Planaren helburua	Agente sustatzailea	Beste agente batzuk	Lurraldea	Gaur egungo egoera	Eskualdeko LGPen inguruko oharrak	Informazio gehiago (dokumentazioaren esteka)
SASOIKAKO LANAREN PLANA	Sasoikako Lanaren Arretarako 2013-2016 III. Plan Integralaren helburu orokorra da sasoikako lanaren inguruan sortutako premiei erantzuteko jarduerak antolatzea, modu koherente eta koordinatuan.	Eusko Jaurlaritza Ekonomiaren Garapen eta Lehiakortasun Saila Landaren eta Itsasertzaren Garapeneko eta Europar Politiketako Zuzendaritza	Erakunde arteko mahaia. Mahaiburua Ekonomiaren Garapen eta Lehiakortasun Saila izango da, eta kideak honako hauek: Enplegu eta Gizarte Politiketako Saila, Arabako Foru Aldundia, Bizkaiko Foru Aldundia, Gipuzkoako Foru Aldundia, Euskadiko Udalen Elkarte (EUDEL), Arabako Errioxako kuadrilla, Gobernuaren Ordezkaritza Araban, UAGA eta Caritas.	EAE	Finkatua Sasoikako Lanaren 3. Plana	Hiru arlo nagusi: - Kontratazio-baldintzak hobetzea. - Ostatu hartzea. - Sasoikako langileekin lotura duten adingabeentzako arreta.	http://www.nasdap.ejgv.euskadi.eus/r50-7393/es/contenidos/plan_programa_proyecto/3_plan_trabajo_temporero/es_agripes/3_plan_trabajo_temporero.html
EUSKADIKO LANDA GARAPENERAKO PROGRAMA 2015-2020	EAEEn landa garapenaren estrategiak eta lehentasunak zehaztea eta finantza-laguntzarako neurri egokiak hartzea, ezarritako esparru estrategikoari erantzuteko.	Landaren eta Itsasertzaren Garapeneko eta Europar Politiketako Zuzendaritza	Instituzionalak: Eusko Jaurlaritzako eta Foru Aldundietako beste zuzendaritza batzuk Orokorrek: landutako sektore eta arloak ordezkatzen dituzten agenteak	EAE	Onartua Dagozkion dekretu eta aginduak prestatzen	2015-2020 aldiko LGP aplikatuzetik eratorritako laguntzei buruzko dekretuak dira EAEko landa-eremuetan eskualdeko LGPei jarraikiz gauzatu beharreko jarduerak finantzatzeko bide nagusiak. Eskualdeko LGPk esparru estrategikoak dira, eta EUSKADIKO LGP 2015-2020 eskualdeko programa horiek gauzaten laguntzeko finantzatresnak. Alde horretatik, hauek dira eskualdeko LGPein zerikusi gehien duten neurriak: ▪ N01: Jakintza eta informazioa	http://www.nasdap.ejgv.euskadi.eus/r50-pdr2020/es/contenidos/informacion/pdr2020_intro/es_agripes/pdr2020_intro.html

Planak, programak eta proiektuak	Planaren helburua	Agente sustatzailea	Beste agente batzuk	Lurraldea	Gaur egungo egoera	Eskualdeko LGPen inguruko oharrak	Informazio gehiago (dokumentazioaren esteka)
						<p>transferitzeko jarduerak (14. artikulua).</p> <ul style="list-style-type: none"> ▪ N04.2: Nekazaritzako produktuak eraldatzeko, merkaturatzeko eta garatzeko inbertsioak egiteko laguntza. ▪ N06: Nekazaritza- eta enpresa-ustiategien garapena (19. artikulua). ▪ N11: Nekazaritza ekologikoa (29. artikulua). ▪ N19: LEADER-en tokian tokiko garapenerako laguntza (LGP, landa-garapen partizipatiboa) (35. artikulua). ▪ N16: Lankidetzak (35. artikulua). 	
<p>EUSKAL AUTONOMIA ERKIDEGOKO NEKAZARITZA ETA BASOZAINZAKO LURRALDE PLAN SEKTORIALA</p>	<p>LPS-aren helburu nagusiak hurrengoak dira:</p> <p>a) Nekazaritzako lurra definitzea eta babestea, bereziki balio agrologiko handiko lurra, nekazaritza eta basozaintzako jarduna orekatua izateko funtsezko baliabide gisa.</p> <p>b) Gaur egungo landa-egoera zehaztea: Nekazaritza-jarduerak, ustiagunerik produktiboak, lehentasuna dutenak, bertan behera uzteko arrisku handiena dutenak, mehatxurik larrienak. non dauden jakitera ematea.</p> <p>c) Lurralde-antolamendua sustatzea, plangintza landa-irizpideetatik planteatuta. Ildo horretan, LAG</p>	<p>Nekazaritzako Sailburuordetza</p> <p>Araba, Bizkaia eta Gipuzkoako Foru Aldundietako Nekazaritza eta Basozaintzako eskumenak dituen sailak</p>	<p>Ingurumena eta Lurralde Politikako Saila</p>	<p>CAPV</p> <p>Se excluyen las áreas urbanas, los ENPs y la Reserva de la Biosfera deUrdaibai</p> <p>EAE</p> <p>Urdaibai Biosfera Erreserba, Babestutako Naturguneak eta hiriguneak kenduta</p>	<p>Onartuta</p>	<p>Nekazaritza eta basozaintzako LPSa lurraldea antolatzeako bitartekoa globalizatzailea eta dinamikoa da. Alde batetik, nekazaritza eta basozaintzako erabilerak kudeatzeko eta planeatzeko jarduerak iradoki eta bideratzen ditu, lurraldearen antolaketan globalaren esparruan sartuz. Bestetik, nekazaritza- eta basozaintza-sektorearen interesak defendatzen ditu bestelako erabileren aurrean. Hori guztia Nekazaritza eta Elikagaigintza Politikako 17/2008 Legearen 12. artikuluan xedatutako helburuarekin: nekazaritzako lurraren erabilera jarraitua eta egokia sustatzea, nekazaritza-</p>	<p>177/2014 DEKRETUA, 2014ko irailaren 16koa, zeinak behin betiko onartzen baitu Euskal Autonomia Erkidegoko Nekazaritza eta Basozaintzako Lurralde Plan Sektoriala. (2014ko urriaren 17ko E.H.A.A.)</p> <p>http://www.ingurumena.ejgv.euskadi.eus/informazioa/euskal-autonomia-erkidegoko-nekazaritza-eta-basozaintzako-lurralde-plan-sektoriala/r49-565/eu/</p>

Planak, programak eta proiektuak	Planaren helburua	Agente sustatzailea	Beste agente batzuk	Lurraldea	Gaur egungo egoera	Eskualdeko LGPen inguruko oharrak	Informazio gehiago (dokumentazioaren esteka)
	<p><i>Lurralde Antolamenduaren Gidalerroetako Ingurune Fisikoaren Gidalerroa oinarri hartuta, gidalerro horrek nekazaritza eta basozaintzako sektorearen beharrak eta optikak jaso behar ditu.</i></p> <p><i>d) Jarduteko bitarteko baliagarriak eta onargarriak planteatzea, haien bidez sektorea eta sektorearen baliabideak defendatzeko nekazaritzarako eta basozaintzarako ez diren beste erabilera batzuen aurrean (batez ere azpiegiturak, eta etxebizitza eta industria-erabilerak), eta bateratasun-zonetan plangintzen arteko koordinazioa bermatzeko.</i></p> <p><i>e) Aurretiaz egindako dokumentuetan (adibidez, Landa eta Basozaintzako Plan Estrategikoak, LAGak, etab.) lurraldea eta sektoreak antolatzeko eta planifikatzeko jasota dauden irizpideak eta gidalerroak jasotzea.</i></p> <p><i>f) Udal-plangintzak, lur ez-urbanizagarria zonakatzean, zenbait irizpide eta kontzeptu beregana ditzan gomendatzea, eta LAGetan proposatutako Ingurune Fisikoaren kategorizazioa garatzea LPSan.</i></p> <p><i>g) Nekazaritza-babesa eta ingurumen-babesa bateragarri bihurtzea.</i></p>					<p><i>jarduerari lotuta, eta gizarteak eskatzen duenaren arabera..</i></p>	

Planak, programak eta proiektuak	Planaren helburua	Agente sustatzailea	Beste agente batzuk	Lurraldea	Gaur egungo egoera	Eskualdeko LGPen inguruko oharrak	Informazio gehiago (dokumentazioaren esteka)
	<p><i>h) LPS honen emaitzak hedatuko direla bermatzea, lurralde-kudeaketako eta -plangintzako beste dokumentu batzuetan kontuan izateko. Bitarteko honek nekazaritza eta basozaintzako politika gainerako politika sektorialekin lurralde-eremu bateratu batean txertatzeko eskaintzen duen aukera aprobetxatzea.</i></p>						

6.5. ADIERAZLEEN DEFINIZIOAK

Atal honetan helburuak (helburu orokorrak, zeharkako helburuak eta arlo estrategiko bakoitzeko helburu espezifikoak) zenbateraino betetzen diren neurtzeko aukeratutako adierazle guztiei buruzko informazioa jaso dugu.

HELBURU OROKORREI LOTUTAKO ADIERAZLEAK

HELBURUA	ADIERAZLEA	UNITATEA	ITURRIA	HASIERAKO BALOREAREN URTEA	OHARRAK
<ul style="list-style-type: none"> Nekazal jarduera jasangarria bultzatutu 	o Nekazal Azalera Erabilgarria	Ha	SIGPAC/Baso Inbentarioa	2014	
	o Lehen sektoreko balio erantsia	€ arruntak	Nekazaritzako, Arrantzako eta Elikagai Politikako Sailburuordetzaren estatistika saila.	2013	
	o Nekazal Ustiatgien kopurua	Ustiategi kopurua	NPBren laguntzen administrazio-erregistro	-	
	o Nekazari profesionalak	Profesional kopurua	Jarduera Ekonomikoen Direktorioa/ NEKAZAL ZENTSUA.	2014	15.000€tik gorako duten nekazariak sartu ditugu eta dedikazio nagusizat nekazaritza dutenak.
	o Eraldaketa prozesuak dituzten nekazal ustiategi kopurua	Ustiategi kopurua	Jarduera Ekonomikoen Direktorioa (EUSTAT)	2013	
	o Lehen sektoreko establezimendu kopurua	Establezimendu kopurua	Jarduera Ekonomikoen Direktorioa (EUSTAT)	2014	

	o Lehen sektoreko enplegu kopurua	Emplegu kopurua	Jarduera Ekonomikoen Direktorioa (EUSTAT)	-	
• Landa biztanleen bizi kalitatea hobetu	o Biztanleria	Biztanle kopurua	Biztanleen udal-errolaren estatistika (EUSTAT)	2014	
	o Landa eremuko biztanleria G1etik G6ra	Biztanle kopurua	Biztanleen udal-errolaren estatistika (EUSTAT)	2014	2014 urteko EUSTATEko datu ofizialen arabera kalkulatua.
	o Gizonezkoen kopurua	%	Biztanleen udal-errolaren estatistika (EUSTAT)	2014	100 emakumeko zenbat gizon dauden adierazten du. 2014 urteko EUSTATEko datu ofizialen arabera kalkulatua.
	o Zahartze indizea	%	Biztanleen udal-errolaren estatistika (EUSTAT)	2014	2014 urteko EUSTATEko datu ofizialen arabera kalkulatua.
• Landa eremuko jarduera ekonomikoak sustatu	o Biztanleko BPG	€ arruntak	Udal BPG (EUSTAT)	2012	
	o Batez besteko errenta pertsonala	€ arruntak	Errenta pertsonala eta familiarra (EUSTAT)	2013	
	o Langabezi tasa	%	Lanbide	2014	4º hiruhilabeteko datua.
	o Langabe kopurua	Langabe kopurua	Lanbide	2014	4º hiruhilabeteko datua.
	o Sektore bakoitzeko establezimendu kopurua	Establezimendu kopurua	Jarduera Ekonomikoen Direktorioa (EUSTAT)	2014	01-01-2014ko datua.
	o Sektore bakoitzeko enplegu kopurua	enplegu kopurua	Jarduera Ekonomikoen Direktorioa (EUSTAT)	-	

	<ul style="list-style-type: none"> ○ Landa Eremuko ostatu establezimendu kopurua 	establezimendu kopurua	Basquetour	2015	2015eko ekaineko datuak
	<ul style="list-style-type: none"> ○ Landa Eremuko ostatuetan dauden ohe kopurua 	ohe kopurua	Basquetour	2015	2015eko ekaineko datuak
<ul style="list-style-type: none"> • Landa eremuko balioaniztasuna gizarteratu 	<ul style="list-style-type: none"> ○ Sentsibilizazio ekimen tipologia kopurua 	tipologia kopurua	Landa Garapen Elkarte	2015	Debemenek, eskualdeko udalekin eta beste eragileekin batera garatutako ekimen tipologiak kontuan hartu dira.
	<ul style="list-style-type: none"> ○ Ekologikoan ekoizten dutenen ekoizle kopurua 	ekoizle kopurua	ENEEEK	2015	Lehen balio 14-12-2015. ENEEEn web orrian ageri diren datuak kontuan izan dira.

ZEHARKAKO ARDATZEI LOTUTAKO ADIERAZLEAK

- GENERO-IKUSPEGIA

ADIERAZLEA		ITURRIA	HASIERAKO BALIOARI DAGOKION URTEA
• Udaltzatzen antolamendua sexuaren arabera		EUDEL	2015
• LGEko Zuzendaritza Batzordearen antolamendua sexuaren arabera		LGE	2015
AURKIBIDEA	DEFINIZIOA	KALKULUA	AURKIBIDEA
Kontzentrazio-indizea	Sexu-taldeari dagokion portzentajea edo sexu barruko portzentajea (bi sexuak bereizita).	Kategoria bateko emakume-kopurua / Emakume guztiak Kategoria bateko gizon-kopurua / Gizon guztiak	Sexu bakoitza aldagai baten arabera nola banatzen den neurtzen du (Udaltzat / Zuzendaritza Batzordeak), eskualde bakoitzean, Euskadi osoarekin alderatuta.
Feminizazio-indizea	Emakumeen ordezkartza, gizonekin alderatuta, aldagai baten kategorian.	Emakume-kopurua / Gizon-kopurua	Gizon bakoitzeko x emakume daude. 1 zenbakiak esan nahi du ordezkartza parekoa dela. balioa <1 bada: emakumeek ordezkari gutxiago dituzte. balioa >1 bada: feminizazioa.
Genero-arraila	Gizonen eta emakumeen tasen arteko aldea aldagai baten kategorian	Emakumeen tasa – Gizonen tasa *Tasa hau da: Emakumeen edo gizonen kopurua kategorian / kategorian horretako kopuru osoa x 100	Arraila zenbat eta txikiagoa izan, parekotasuna orduan eta hurbilago egongo da. Balio negatiboak: adierazten dute aldea gizonen aldekoa dela.

• IRAUNKORTASUNA

HELBURUAK	ADIERAZLEAK	UNITATEA	ITURRIA	HASIERAKO BALIOARI DAGOKION URTEA	OHARRAK
<ul style="list-style-type: none"> Energia aldetik iraunkorrak diren ekimenak sustatzea 	<ul style="list-style-type: none"> Energia aurrezteko helburu duten ekimen publiko berrien kopurua 	Ekimen-kopurua	LGE	-	Jarduerak LGP aplikatzen hasi zenetik kontatzen dira, hau da, 2016tik
	<ul style="list-style-type: none"> Energia berriztagarriak erabiltzea helburu duten ekimen publiko berrien kopurua 	Ekimen-kopurua	LGE	-	Jarduerak LGP aplikatzen hasi zenetik kontatzen dira, hau da, 2016tik
<ul style="list-style-type: none"> Erakundeen konpromisoa iraunkortasunarekin 	<ul style="list-style-type: none"> Tokiko Agenda 21 martxan duten udalen % 	%	LGE	2015	
	<ul style="list-style-type: none"> Kontratazio-agirietan "erosketa berdeko" irizpideak aplikatzen dituzten erakunde instituzionalen % 	%	LGE	2015	
<ul style="list-style-type: none"> Gizartearen partaidetza eskualdeko LGPn 	<ul style="list-style-type: none"> Eskualdeko LGP gizarteratzeko ekintza-kopurua (informazioa edo partaidetza) 	Jarduera-kopurua	LGE	-	Jarduerak LGP aplikatzen hasi zenetik kontatzen dira, hau da, 2016tik
	<ul style="list-style-type: none"> Sentsibilizazio-ekintza horietako bertaratu/partaide kopurua 	Bertaratu/partaide kopurua	LGE	-	Jarduerak LGP aplikatzen hasi zenetik kontatzen dira, hau da, 2016tik

- LANKIDETZA

HELBURUA	ADIERAZLEA	UNITATEA	ITURRIA	HASIERAKO BALOREAR EN URTEA	OHARRAK
<ul style="list-style-type: none"> Landa-eremuen eta landa-garapenerako eragileen arteko sinergiak eta aliantzak gehitzea 	<ul style="list-style-type: none"> Energia aurrezteko helburu duten ekimen publiko berrien kopurua 	Ekimen-kopurua	LGE	-	Jarduerak LGP aplikatzen hasi zenetik kontatzen dira, hau da, 2016tik
	<ul style="list-style-type: none"> Energia berriztagarriak erabiltzea helburu duten ekimen publiko berrien kopurua 	Ekimen-kopurua	LGE	-	Jarduerak LGP aplikatzen hasi zenetik kontatzen dira, hau da, 2016tik

ARLO ESTRATEGIKOEI LOTUTAKO ADIERAZLEAK

- NEKAZARITZA JARDUERAREN GARAPEN JASANGARRIA, ERALDATZE ETA MERKATURATZE BIDE BERRIAK JORRATUZ

HELBURU ZEHATZA	ADIERAZLEA	UNITATEA	ITURRIA	HASIERAKO BALOREAR EN URTEA	OHARRAK
<ul style="list-style-type: none"> • Lehen sektorean dauden ekintzaileak, dedikazio partziala dutenak barne, indartu eta berriei lagundu 	o Gaztenek programan egoera aktiboan daudenen gazte kopurua	Gazte kopurua	Gaztenek Programa / GFA	2015	Informazioa sexuaren arabera ere banatuko da.
	o Gaztenek programatik instalatzen direnen kopurua	Instalatutako kopurua	Gaztenek Programa/ GFA	2015	Informazioa sexuaren arabera ere banatuko da. Haserako balio bezala, 2015-01-01ko datua hartu da kontutan eta beraz, lehen balioa 0 izango da
	o ≤ 40 urte nekazari profesionalak	Nekazari kopurua	Jarduera Ekonomikoen Direktoria/ NEKAZAL ZENTSUA.	2014	15.000€tik gorako duten nekazariak sartu ditugu eta dedikazio nagusitzat nekazaritza dutenak.
<ul style="list-style-type: none"> • Lurrari lotutako eta ingurumena eta paisaia errespetatzen duen nekazaritza babestu 	o LABEL+ EUSKAL BASERRI ustiategi kopurua.	Ustiategi kopurua	LABEL + EUSKAL BASERRI operadore erregistroa	2013	
	o ENEEK zigilua ekoizten duten azalera	Ha	ENEEN operadore erregistroa	2013	
	o Era ekologikoan ekoizten dituzten ustiategi kopuru	Ustiategi kopurua	ENEEN operadore erregistroa	2015	ENEEN web orrian ageri diren datuak kontuan izan dira. 2015-12-14 datua da.
<ul style="list-style-type: none"> • Nekazal aktibitaterako 	o Eskuragarri dagoen lur azalera	Ha	GFAko lur bankua eta	2015	Haserako balio bezala, 2015-01-01ko datua hartu da kontutan eta beraz, lehen

lurraren eskuragarritasuna bultzatu	o Nekazariei transferitutako lur azalera	Ha	Udalak. GFAko lur bankua eta Udalak.	2015	balioa 0 izango da 2016 urtetik aurrera transferitutakoa kontuan izango dira eta beraz, lehen datua 0 da.
	• Eraldaketa prozesuen bitartez, lehen gaien balio erantsia handitu.	o Beraien ekoizpenaren eraldaketa gauzatzen duten nekazal ustiapen kopurua.	Ustiapen kopurua	Elikagaien industriren erregistroa	2015
• Nekazaritza eta beste sektoreen arteko lankidetzak sustatu (ostalaritza, komertzioa, arrantza, turismoa)	o Kooperazio ekimen kopurua	Ekimen kopurua	LGE	2015	Haserako balio bezala, 2015-01-01ko datua hartu da kontutan eta beraz, lehen balioa 0 izango da. Debemenek bultzaturiko lankidetzak ekimenak izango dira kontutan.
• Salmenta zuzena eta merkaturatzeko bide laburrak sustatu	o Azoka kopurua	Azoka kopurua	LGE	2015	Debemenek, eskualdeko udalekin eta beste eragileekin batera antolatutako azokak kontuan hartu dira: Hileroko azokak zein azoka bereziak.
	o Azoketan salmenta zuzena burutzen duten eskualdeko ekoizle kopurua	Ekoizle kopurua	LGE	2015	Hileroko azokak zein azoka berezietan, salmenta zuzena burutzen duten eskualdeko ekoizle kopurua
	o Kontsumo taldeak	Talde kopurua	LGE	2015	Eskualdean martxan dauden kontsumo taldeak.
	o Eraberritutako merkatuak	Merkatu kopurua	LGE	2015	Haserako balio bezala 2015-01-01ko datua hartu da kontutan eta beraz, lehen balioa 0 izango da.

- LANDA EREMUKO BIZTANLEEN BIZI KALITATEA HOBETU

HELBURU ZEHATZA	ADIERAZLEA	UNITATEA	ITURRIA	HASIERAKO BALOREAREN URTEA	OHARRAK
<ul style="list-style-type: none"> • Bizi kalitatea hobetzeko beharrezko diren oinarrizko zerbitzu, ekipamendu eta azpiegiturak garatu. 	<ul style="list-style-type: none"> ○ Landa eremuko biztanleria G1etik G6ra 	Biztanle kokurua	Biztanleen udal-errolaren estatistika (EUSTAT)	2014	2014 urteko EUSTATEko datu ofizialen arabera kalkulatu.
	<ul style="list-style-type: none"> ○ Azpiegituren hobekuntza eta mantenuan Udalek eginiko inbertsioa 	€ arrunta	LGE	2015	Eusko Jaurlaritzako publikoen deialdiaren eta GFaren diru laguntzen bitartez, 2015 urtean lagunduriko azpiegituren hobekuntza eta mantenuetara bideratutako proiektuen aurrekontua.
<ul style="list-style-type: none"> • Auzo dinamikak indartu 	<ul style="list-style-type: none"> ○ Auzo elkarguneetan antolatzen diren tailer, hitzaldi, ikastaro... kopurua 	Ekimen kopurua	LGE	2015	Debemenek, eskualdeko udalekin eta beste eragileekin batera antolatutako dinamikak kontuan hartuko dira. Haserako balio bezala 2015-01-01ko datua hartu da kontutan eta beraz, lehen balioa 0 izango da.

- JARDUERA EKONOMIKOAREN DIBERTSIFIKAZIOA, KOOPERAZIO ETA EKINTZAILETASUNEAN OINARRITUZ

HELBURU ZEHATZA	ADIERAZLEA	UNITATEA	ITURRIA	HASIERAKO BALOREAREN URTEA	OHARRAK
<ul style="list-style-type: none"> Dibertsifikaziorako aktibitate ekonomikoak bultzatu 	<ul style="list-style-type: none"> Aktibitate ekonomikoa bultzatzeko Debemenetik kudeatutako eta diruz lagundutako proiektu kopurua 	Proiektu kopurua	LGE	2015	Debemenen bitartez, Eusko Jaurlaritzako publikoen eta pribatuen deialdietara aurkeztutako proiektu kopurua. Haserako balio bezala 2015-01-01ko datua hartu da kontutan eta beraz, lehen balioa 0 izango da.
	<ul style="list-style-type: none"> Ostatu kopurua 	Ostatu kopurua	Basquetour	2015	Nekazal turismoak, landetxeak eta landa eremuko ostatuak kontuan izan dira.
	<ul style="list-style-type: none"> Nekazal turismo eta landetxetako ohe kopurua 	Ohe kopurua	Basquetour	2015	
<ul style="list-style-type: none"> Kostaldeko turismoa landa eremuetara bideratu 	<ul style="list-style-type: none"> Lasturko plaza (Lastur) eta Karsteko zapoak (Olatz) bisita gidatuetan parte hartzen dutenen kopurua 	Partehartzaile kopurua	Deba eta Mutrikuko turismo bulegoak	2016	
	<ul style="list-style-type: none"> Lasturko plaza (Lastur) eta Karsteko zapoak (Olatz) bisita gidatuen kopurua 	Bisita gidatu kopurua	Deba eta Mutrikuko turismo bulegoak	2016	
<ul style="list-style-type: none"> Formazioa eta ekintzaitasuna bultzatu 	<ul style="list-style-type: none"> Ekiten lehiaketan landa garapen arloan aurkeztutako proiektu kopurua 	Proiektu kopurua	LGE	2015	Haserako balio bezala 2015-01-01ko datua hartu da kontutan eta beraz, lehen balioa 0 izango da.
	<ul style="list-style-type: none"> HAZINn ekintzaitasun programetan parte hartzen dutenen kopurua 	Parte hartzaile kopurua.	Landa Eremuko Ostegun Ekintzaileen Programa. HAZI.	2015	Informazioa sexuaren arabera ere banatuko da.

- LANDA EREMUAREN BALIO ANIZTASUNA GIZARTERATU

HELBURU ZEHATZA	ADIERAZLEA	UNITATEA	ITURRIA	HASIERAKO BALOREAREN URTEA	OHARRAK
<ul style="list-style-type: none"> • Gizartea sentibilizatu, landa eremuak eta nekazal aktibitateak duen garrantziaz eta eskaintzen dizkion onurak helaraziz 	○ Baratza duten eskolen kopurua	Eskola kopurua	Eskualdeko Berritzegune eta Ingurugiro gela	2015	Haserako balio bezala 2015-01-01ko datua hartu da kontutan eta 2014-2015 ikasturteari dagokio.
	○ Debarroa programan parte hartzen dutenen eskola kopurua	Eskola kopurua	Debarroa programa (LGE)	2015	Haserako balio bezala 2015-01-01ko datua hartu da kontutan eta 2014-2015 ikasturteari dagokio.
	○ Debarroa programan parte hartzen dutenen ume kopurua	Ume kopurua	Debarroa programa (LGE)	2015	Haserako balio bezala 2015-01-01ko datua hartu da kontutan eta 2014-2015 ikasturteari dagokio.