



BUSTURIALDEA

*ESKUALDEKO LANDA GARAPEN
PROGRAMA 2015-2020*



Urremendi LGE | Hazi | Eusko Jaurlaritza

AURKIBIDEA

1. SARRERA

- 1.1. Zer da LGP
- 1.2. Zertarako prestatu dugu LGP
- 1.3. Zergatik eguneratzen da orain?
- 1.4. LGPren esparrua (landa-eremuak)

2. TESTUINGURUA:

- 2.1. Aurreko LGPren ebaluazioa: ondorioak
- 2.2. EAEko landa-garapeneraren esparrua

3. METODOLOGIA

3.1 LGPK PRESTATZEKO METODOLOGIA

- 3.1.1 Prozesua antolatu eta abian jartzea
- 3.1.2 Egoeraren diagnostikoa
- 3.1.3 Estrategia zehaztea. Eskualdeko Esparru Estrategikoa
- 3.1.4 Lankidetzaren ekimenak
- 3.1.5 Prozesuaren mapa

3.2 GARATZEKO METODOLOGIA

4. ABIAPUNTUKO DIAGNOSTIKOA

- 4.1. AMIA eguneratua.
- 4.2. Balio diferentziala.
- 4.3. Garapenerako oztopoak

5. ESPARRU ESTRATEGIKOA

- 5.1. Mapa estrategikoa
- 5.2. Arloko fitxak

6. ERANSKINAK

- 6.1. Landatasun mailak
- 6.2. Urteko Kudeaketa Planaren ereduak
- 6.3. Dokumentua egiten parte hartu duten eragile-sarea
- 6.4. Eskualdeko plan eta programak
- 6.5. Eskualde gaineko plan eta programak
- 6.6. Adierazleen definizioak

1. SARRERA

Landa Garapenerako Programa (LGP) berria eguneratu eta zehazteko **Busturialdean** burutu den hausnarketa- eta prestaketa-prozesuaren azken emaitzak biltzen ditu agiri honek. **Urremendi Landa Garapenerako Elkarteak (LGE)** zuzendu du prozesua, **Haziren** eta **Eusko Jaurlaritzaren** babesarekin eta laguntzarekin.

1.1. Zer da LGP

Plangintza estrategikorako eta kudeaketa iraunkorrerako tresna bat da, **Euskadiko landa-ingurunearen garapenerako 10/1998 Legean** (lurraldeko funtzioaniztasuna eta oreka zaintzeko sortua) jatorria duena. Bertan jasotzen denez "... Bereziki Euskal Herriko Landa ingurunea garatzera orientatzen diren politikak landa ingurunearen garapenerako programen forma hartuko dute

Eskualdeko landa-ingurunearen antolamendua eta kudeaketa iraunkorra egiteko tresna da LGP agiria. Asmo hori burutzeko, ezinbestekoa da tartean diren eragile guztien inplikazioa eta konpromisoa, egun dauden baliabideak egoki erabiltzea, eta eskualdearen garapen integralik onena bermatzera bideratutako estrategia eta ekimen zehatzak lantzea

1.2. Zertarako prestatu dugu LGP

Eskualde bakoitzeko landa-inguruneen garapenean lagundu nahi duten erakunde, administrazio eta pertsona guztiek (era guztietako baliabideekin: ekonomikoak, giza baliabideak, instalazioak...):

- Argi izan dezaten zein diren landa-inguruneetako beharrei eta kezkei erantzuteko eskualde bakoitzean identifikatutako apustu nagusiak.
- Dinamizaziorako tresna komun bat izan dezaten, programan jasotako jarduerak abian jartzea bizkortzeko eta bermatzeko.
- Lanerako oinarrizko dokumentua izan dezaten, landa-garapenaren alde lan egiten duten erakunde eta administrazio orotan.

Honako hau lortu nahi dugu LGPren bidez:

- Pertsonen eta erakundeen inplikazioa eta konpromisoa euren eskualdearen garapenarekin.
- Eskualdean eta eskualdez gaindi, balioa sortzeko prozesuak arintzea.
- Kooperazio-ekimenak sortu, bultzatu eta garatzeko ohitura sortzea.
- Landa-garapen aktiboa eta dinamikoa ekarriko duten eremuak eskaintzea.
- Eskualdeen landa-garapenerako estrategiak egituratzea, landa-garapenerako elkarten (LGE) bidez.
- Landa-eremuan aritzen diren administrazioen arteko koordinazioa hobetzea, batzuen eta besteen politikak zehaztu eta burutzerakoan.
- Landa Garapenerako Euskal Sarea berreskuratu eta indartzea, EAE osoan landa-garapenerako estrategiak garatu eta sortzeko.

1.3. Zergatik eguneratzen da orain

Landa-garapenerako programak eguneratzeko beharra dago, arrazoi hauek direla-eta:

- a) **Aurreko LGPk 2007an prestatu ziren**, eta ordutik hona aldaketa handiak izan dira landa-eremuetako biztanleriari eta sozio-ekonomiari lotutako dinamiketan. Hala, arazo eta gabezieta batzuk gaindituta daude gaur egun; beste batzuk konpondu ahal izateko apustu serioa eta egituratua behar da oraindik ere, eta inguruneari lotutako garapen-aukera eta mehatxu berriak ere sortu dira. Horren adibidea da, esaterako, gaur egun bizi dugun krisia, zeharo baldintzatu baitu garapen sozioekonomiko orokorra eta, bereziki, landa-eremuarena. Horregatik guztiagatik, premiazkoa da gaur egungo egoerari buruzko hausnarketa egitea, gero landa-garapenerako gidalerroak zehazten jarraitzeko.
- b) Prozesu hori bat dator denboran landa-garapenari lotutako dekretu berriak dakartzan **Europako Finantza Esparruko 2015-2020 aldirako Landa Garapen Iraunkorrerako Programarekin**. Apropos bilatu dugun aldiberekotasun horren bidez, koherentzia handiagoa eman nahi diegu landa-garapenerako plangintza eta tresnei.
- d) Izan ere, **LGPK aldi berean eguneratu dira EAEko 18 landa-eskualdeetan**. Horri esker, burutu beharreko prozesuak era koordinatuagoan, integratuagoan eta koherenteagoan kudeatu ahal izango dira, eta lankidetzazko-estrategiak identifikatu eta txertatzeko aukera egongo da. Gai erkideei batera helduz, eraginkortasun handiagoa lortuko dugu; irismen, kalitate eta efizientzia handiagoko irtenbideak ahalbidetuko ditugu; eta inplikaturako sailen arteko ardurakidetasuna bultzatuko dugu. Izan ere, horrela jokatuz, sail bakoitzak gure landa-eremuetarako dituen programak eta politikak egungo errealitatera eta etorkizuneko ikuspegira egokitu ahal izango dira.
- e) Eguneratze-prozesu honen emaitzak, LGP 2015-2020 berriari jasotako ildo estrategikoekin batera, Eusko Jaurlaritzako Ekonomiaren Garapen eta Lehiakortasun Sailaren erreferentziak izango dira, landa-inguruneetako laguntza-politikak zuzentzeko garaian.

1.4. LGPren esparrua (landa-eremuak)

Landa-izaera handiena duten eremuak bereiztearren, eta 2015-2020 aldirako Euskadiko Landa Garapenerako Programan (FEADER) zehaztutako irizpideak oinarri hartuta, EAEn hiru eremu bereizi dira: zailtasun bereziko zonaldea, landa-eremua eta hiri-eremua.

Ondoko mapan ikusten dira eskualdeak, bereizita.

Eskualdeko LGP honen jarduera-esparrua landa-eremuak dira nagusiki. Halere, kontuan hartu behar da hiru eremuen artean sinergiak eta loturak daudela.

2. TESTUINGURUA

2.1. Aurreko LGPren ebaluazioa

Eskualdeko biztanleria, 2007-2013 aldian, %2,61 igo da¹, igoera hau nabarmenagoa izan delarik landa eremuan (8,08%). Biztanleriaren %72,08 eskualdeko %1,42 eremuan aurkitzen da, hain zuzen ere Gernika eta Bermeo udalerriei dagokie. Landa ez den eremuaren biztanleria dentsitatea altua da, Bizkaikoa baino 2,6 aldiz eta EAEmoa baino 4,1aldiz handiagoa. 2013garren urtean udalerrietan erroladatutako biztanleriaren datua aztertuz, Gernika-Lumo eta Bermeon daude 16.000 biztanle baino gehiagorekin eta ondoren Busturia Mundaka eta Muxika 1.000 biztanle baino gehiagorekin. Beste 15 udalerriek 1.000 biztanleen azpitik aurkitzen dira. Biztanleriaren %83,78, 5 udalerrietan aurkitzen da. Eskualdeko %75 udalerriek, 1.000 biztanle baino gutxiago dute. Orokorrean landa eremuaren biztanleria igo den arren, udalerrri guztiek ez dute bilakaera berdina izan. Hurrengo epealdirako erronka biztanleriaren banaketa homogeneoagoa izatearen alde lan egitea da.

Busturialdean zahartze indizea (21,40) jaitsi den arren Bizkaiko eta EAEmoa baina zerbait altuagoa da. Landa eremuan indize hau jaitsi egin den bitartean landa ez den eremuan igo egin da. Hurrengo epealdian gazteentzat eskualde erakargarria izatearen alde lan egitea da erronka, bertan gera daitezen edo bertara etor daitezen eta zahartze indizea hurbildu EAEmen batezbestekoara (%19).

Jarduera ekonomikoari dagokionez azpimarra daiteke Busturialdeako Biztanleko BPGaren batezbestekoa (24.920€) Bizkaiko (29.187€) eta EAEmoaren (29.988€) azpitik dago. Eskualdeko udalerrien artean ezberdintasunak nabariak dira. Ajangiz, Arratzu, Murueta, Muxika, Sukarrieta eta Mundakako udalerrien BPGa 30.000€tik gora daude eta beste udalerrri guztien BPGa 30.000€ren azpitik daude, Mendata izanik BPG apalena duena (13.677€).

BPGren bilakaera desberdina izan da eta, nahiz eta orokorrean eskualdean %5,30 jaitsi, zenbait udalerrien eboluzioa positiboa izan da. Arratzu, Nabarniz eta Sukarrietan gehien igo den udalerrriak diren bitartean, Forua, Ereño eta Bermeo izan dira jaitsiera handiena jasan dutenak. Azpimarratzekoa da ere eman den jaitsiera, Bizkaian (%2,17) eta EAEm (%4,21) suertatu dena baino handiagoa izan dela.

Eskualdeko batezbesteko errenta pertsonala Bizkaia eta EAEmoaren antzekoa da. Orokorrean batezbesteko errenta pertsonala igo egin da (%15,07), Bizkaiko (%10,70) eta EAEmo (%13,55) batezbestekoaren gainetik eskualde guztiko udalerrietan.

Eskualdeko udalerrri guztietan, Errigoiti eta Ereñon ezik, langabezia tasa nabarmen igo da, gaur egungo egoera ekonomikoaren ondorioz. Horrek argi erakusten du beharrezkoa dela tokiko ekonomia berpiztuko dituen politikak martxan jartzea. Arratzuko landa eremuko elkartegia bultzatu da eta ildo honetan lanean jarraitu beharko da:

- enpresen lehiakortasuna hobetze programak sustatuz,
- egiturak/enpresak bultzatuz, sortuz eta garatuz.
- ikerketa, garapena eta berrikuntzarekin zerikusia duten egiturak bultzatuz,
- lan elkartegiak eta lanerako espazio berritzaileak indartuz gaur egungo tendentziak landa eremura eramanez, etab.

¹ Landa-eremuetako eta hiri-eremuetako datuak zehaztu eta bereizteko, datu demografikoei dagokienez, G1 eta G8 bitarteko landa-izaera duten entitateei buruzko datuen batukaria hartu da aintzat; eta gainerako datuei dagokienez, berriz, G1 eta G8 bitarteko landa-izaera duten udalerrri guztietako datuen batukaria (2007-2014 aldiko landa-izaeraren graduen sailkapena kontuan hartuta).

Busturialdean enpleguaren bilakaerari dagokionez **hirugarren sektoreak** du garrantzi ekonomiko handiena (%67,54), bertan lan egiten baitu biztanleagoaren gehiengoa eta 2006-2011 aldian, igo den sektore bakarra izan da.

Hirugarren sektorearen barruan turismoa aipatu behar da eskualdeko garapen ekonomikoan duen eraginagatik. Busturialdea eskualdeko ezaugarri esanguratsuenak ikusita, hau da, bere Ruralidadea eta Gizadiaren eta Ondarearen Biosfera Erreserba izendatua izana, jarduera ekonomikoez hitzegiten denean, Turismo sektoreak aparteko garrantzia hartzen du eta arlo estrategikoa dela esan daiteke.

Busturialdean, Arratzu, Forua, Nabarniz eta Sukarrieta udalerriek ezik, beste guztietan ostatu zerbitzuak daude. Nekazal etxeak eta landetxeak lo egiteko lekuaren %18,98a suposatzen dute. Guztira 11 aterpetxe daude, Ajangiz eta Gautebiz-Arteagakoak azpimarratu daitezkeelarik bakoitzak 120 pertsonentzat lekua dutelarik. Eskualdean kanping bakarra dago: Mundakan.

Eskualde mailan turismo sektorea garatzea eta turismo mahaia eratzea izan da 2007-2013 epealdiaren helburuetako bat. Testuinguru honetan, URREMENDI LGE Lankidetzako Turistikoko Erakundea izendatua izan da Euzko Jaurlaritzako Euskal Turismoaren 2010-2013rako Lehiakortasun eta Berrikuntza Planaren barruan, Turismo arloa bere osotasunean kudeatzeko. Horrela Turismo Mahaia bultzatu eta koordinatu egin da, turismo arloan lan egiten duten eragile guztien interlokuzia eta koordinazio sustatuz. Aldi berean turismo eragile pribatuen mahai subsektoriala eratu da.

Busturialdea multiproduktu eskualdea da eta hainbat proiektu landu dira:

- Oinezkoentzat ibilbideak: 150 km PR eta GR38 Arraina eta Ardoaren ibilbidea.
- 11 BTT ibilbide, 277km, eta zentroa.
- Urdaibai biosfera kotxez egiteko ibilbidea
- Birding ekoturismo produktua.
- Produktu enogastronomikoa.
- Kultura produktua: Santiagoko bidea, Arrolako Oppidum-a eta "Denboraren makinara igo zaitez" proiektua.
- SURFING produktua.
- MICE produktua.

Promozio eta marketing ekimenen bitartez aukerak zabalduta dira biztanleriaren artean eta bisitarien artean. Eskualdean kalitatezko turismoa garatzeko dinamikak sustatu dira SICTED programaren bitartez.

Lehenengo sektoreari dagokionez jaitsiera puntu batekoa da, baina Bizkaiko batezbestekoaren gainetik dago. Busturialdean nekazaritzari lotutako landa eremu zabala dago eta arrantzaren garrantzia nabarmena da. Kontutan izanik lehen sektoreko datuetan meatzagintza ere sartzen dela eraikuntzak jasan duen beherakadak eragina du sektore honetako emaitzetan.

Nekazaritza ustiapenak mantentzeko helburuarekin komertzializazio eta promozio ekintzak burutu dira, lur bankuarekin lan estua egin da, asoziazionismoa bultzatu da, dibertsifikazio proiektuak lagundu dira eta Bizkaimendiren barruan sentsibilizazio ekimenak (irudi ikerketa eta webquest, bisita birtualak). Eskualdeko web gunearen barruan ere bertako produktuak saltzeko gune martxan jarri da. Hurrengo epealdirako erronkak GAZTENEK programa zabalduta eta bertan sartzen ez direnen promotoreei ere kobertura ematea, BFAk martxan jarri duen Lur Funtzarekin lan estua sustatu, salmenta zuzena indartu eta salmentarako bide berriak ikertu eremu zabalagoetan.

Basogintza arloan PEFC kalitatea sistema sustatu da eta CLT produktu berrien difusio jardunaldiak antolatu dira.

Bigarren sektorea eta eraikuntzak ere, jaitsiera sumatu dute

Bizitza kalitatearen barruan herritarrentzako zerbitzuak direla hauek mantendu egin dira eta hainbat berritze lana bultzatu ekipamendu eta azpiegituretan.

Hezkuntzari dagokionez Busturialdean, 2007-2013 aldian, egin diren inbertsioak Ibarrangeluko haur-eskola zabaltzea eta jadanik martxan dauden zentroen berrikuntza eta egokitzera bideratu dira. Zerbitzua mantendu egin da. Landa eremuan Busturia, Arratzu, Gautegiz-Arteaga eta Muxikak dute lehen hezkuntzara arte zentroak, hori dela eta, garrantzitsua da kalitatezko garraio sistema martxan izatea.

Zerbitzu sanitarioen atalean, eskualde mailan osasun zentroak berriztatu, farmazia eta botikin zerbitzuak hobetu dira berrikuntzen bidez eta Morgako botikina zabalduz.

Eskualdeko biztanleriaren bizitza kalitatea hobetzeko Urremendi eta udalen artean lan zuzena egin da. Hurrengo urteetan elkarlana indartzea da erronka hainbat lan ildoetan aritzeko:

- Banda zabala landa eremuetara iristea.
- Telefono mugikorren estaldura landa eremuan ziurtatzea.
- Landa eremuetako ingurumena eta ondorea zaindu eta mantendu.
- Landa eremuetako egunerako beharrak betetzen jarraitzea: ur hornidura, argindarra, saneamendua, etab. Energia berriztagarrien erabilpena sustatuz.

Eskualde kohesioa bultzatzeko komunikazioa proiektuak martxan jarri dira eskualdeko web gunearen bitartez, besteak beste. Eskualdeari begira komunikazio baliabideak hobetu egin dira eta lan ildo honetan jarraitu behar da hurrengo epealdian. Turismo mahaia eratu izana lorpen garrantzitsua da eskualdearentzat ez bakarrik arlo ekonomikoan baita ere eragileen arteko kohesioa indartzeko helburu amankomun baten inguruan.

Berdintasuna arloaren barruan 18 udalerrri txikiek Berdintasun Plana idatzi dute eta horretarako Urremendiren laguntza izan dute.

Eskualdean Urremenditik koordinatu diren BFAko Gazte Plana (2007-2012) eta Udal Gaztedi (2013-2014) planen barruan martxan jarri dira elkarteratze proiektuak, lana bilatzeko programak, mugikortasun ekintzak (herrialde ezberdinetako topaketak Mundakan eta Mendata eta Polonian), gazte dinamizazio guneak, auzolandegiak (Arratzu, Gautegiz-Arteaga, Kortezubi, Mendata, Morga, Forua eta Mundaka) eta Busturialdeko Gazte informazio bulegoa. Ekimenak balorazio positiboa izan dute.

Datorren aldirako erronka elkarlana eta eskualde mailako ikuspegi orokor bateratua lantzea/lortzea.

2.2. EAEko landa-garapenaren ildoak.

Eskualdeetako 2015-2020 aldirako LGPK prestatzeko prozesua ahaleginak biltzearen premiatik abiarazi da hasiera-hasieratik. Horrela jokatu, EAE osoan lehentasunezkoak eta interes erkidekoak diren esparruak identifikatzen dira eta, ondoren, esparru orokor horiek eskualde bakoitzera egokitzeko aukera dago, bakoitzaren berezitasunak eta aukerak nabarmenduta.

Ildo horretan, Eusko Jaurlaritzako Nekazaritza, Arrantza eta Ingurumen Politikako Sailburuordetzak honako gidalerro estrategiko hauek zehaztu ditu EAEn landa-garapena bideratzeko esparru orokor gisa:

- Sustapen ekonomikoa
- Gizarte-dinamikak
- Biztanleentzako zerbitzuak
- Berrikuntzako eta lankidetzako dinamikak sortzea

Gidalerro horiek Sailburuordetzaren helburu estrategikoen arabera prestatu dira, eskualdeetako LGPk Sailburuordetzak bultzatutako beste plan eta programa batzuekin bateratzeko eta lerratzeko asmoz.

Helburu horien artean, esparru estrategiko honen oinarrian daudenak azpimarratu nahi ditugu. Hau da:

1. Ekoizpen-sektorearen lehiakortasuna eta nekazaritzako elikagaien katean duen eginkizuna indartzea, balio erantsia areagotzeko helburuz. Eta horretarako:
 - a. Enpresen arteko lankidetzak indartuko da landa-eremuko sare eta elkarten bidez.
 - b. Tokiko produktuei eta Euskadi markari lotutako nekazaritzako elikagaien industria babestuko da, jatorri-izendapenaren bidez, kalitatearen berme izan dadin.
 - d. Merkataritza-kanal laburrak eta hurbileko ekimenak sustatuko dira.
2. Enpresa-jarduera berriak bultzatzea, enplegua sortzeko, biztanleria tokian bertan finkatzeko, eta nekazaritza- eta arrantza-eremuak suspertzeko, tradizioan eta egiten jakitean oinarrituta.
3. Landa-eremuaren lehiakortasunean eragiten duten egiturazko defizitak zuzentzea eta herritarrentzako zerbitzuak hobetzea. Eta, horretarako:
 - a. Belaunaldi-ordezkapena bultzatuko da.
 - b. Landa-eremuko eta itsasertzeko azpiegiturak hobetuko dira.
 - d. Sektorako eta landa-eremuko gobernantza hobetuko da.
4. Garatu beharreko politiketan genero-ikuspegia txertatzea.

Helburu eta gidalerro estrategiko horien bidez, eskualde bakoitzeko inputak hobeto aprobetxatu nahi ditugu, landa-garapenerako programak ahalik eta eraginkorrenak izateko. Izan ere, horrela eskuratu ahal izango ditugu LGP bakoitzean planteatutako etorkizuneko ikuspegira hurbilaraziko gaituzten emaitzak.

3. METODOLOGIA

3.1. LGPk prestatzeko metodologia

LGPk prestatzeko prozesua era koordinatuan burutu dugu 18 eskualdeetan, eta lan bateratua erabili dugu metodologiatzat. Horretarako, kontuan hartu ditugu aurreko LGPk diseinatzeko esperientzia eta egindako lan-saioretan bildutako ekarpenak, betiere gaur egungo beharrianetara egokitutako metodologia eskuratze aldera.

Eskualdeetako LGPk prestatzeko hiru fase bereizi ditugu:

- Prozesua antolatu eta abian jartzea.
- Egoeraren diagnostikoa.
- Estrategia zehaztea.

3.1.1 – Prozesua antolatu eta abian jartzea

Fase horretan oinarriak finkatzen dira, gero prozesua garatu ahal izateko.

- Abiapuntua. Abiapuntuko oinarritzko informazioa.

Eskualdeetako Landa Garapenerako Programa berriak prestatzean ez gara hutsetik abiatzen, dagoeneko hainbat elementu hartu baitira aintzat:

- **Aurreko Landa Garapenerako Programen (2007-2013) ebaluazioa.** Ebaluazio horiek aurreko aldiko estrategien garapen-mailaren berri ematen digute; horrela, argi ikus dezakegu arrakasten eta porroten zergatia, baita aurreko urteen aldean egoera desberdina azaleratzen duten adierazle sozioekonomiko globalen bilakaera ere.
- **EAErako esparru estrategikoa.** Oro har kontuan hartu beharreko gidalerro estrategikoa adierazten dizkigu. Gidalerro horiek Euzko Jaurlaritzak maila orokorrean zehaztutako lehentasunetara lerratzen dira. Horietako asko dagoeneko agertzen dira Jaurlaritzak bultzatutako plan, programa eta ekimenetan.
- **Eskualdean dauden beste plan eta programa batzuk,** LGP berriek zehazten dituzten helburuak lortzeko sinergia handiagoak sustatzeko asmoz.

- Partaidetza-eredua. Eragile-sarea.

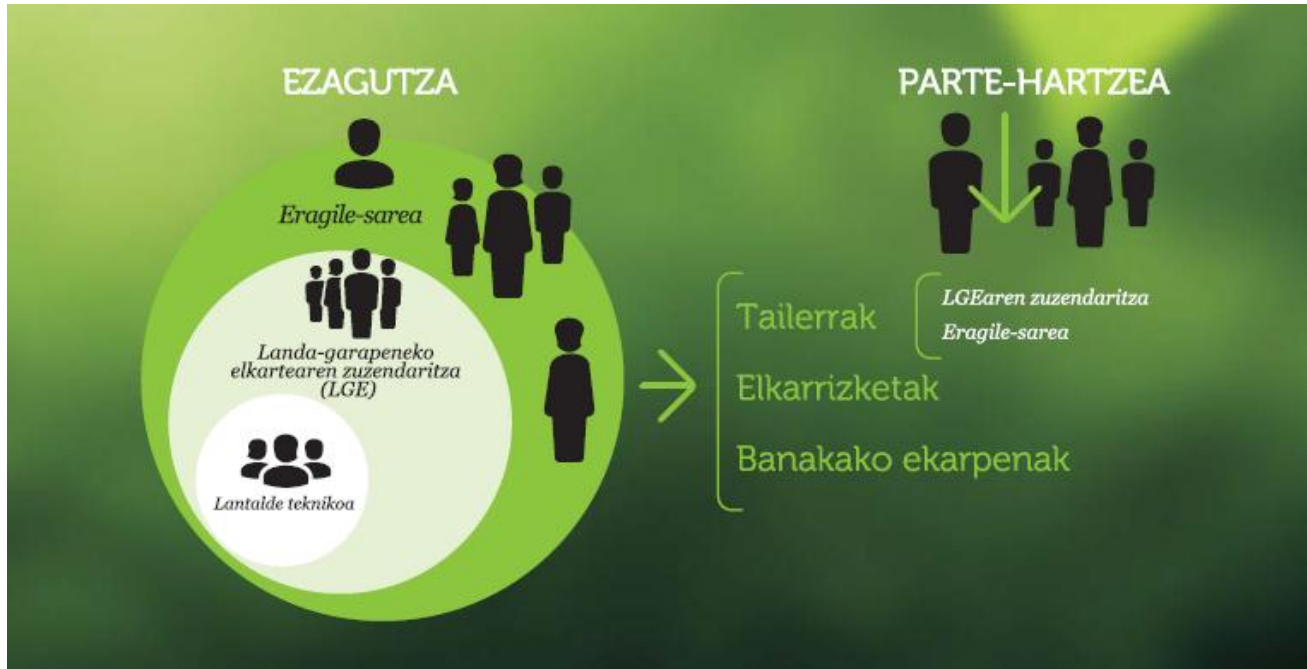
LGPk prestatu eta ondoren abiarazteko, ezinbestekoa da eskualdeko eragileen parte-hartzea eta inplikazioa. Eskualde bakoitzean izandako partaidetza hainbat faktoreren menpe egon da, hala nola abiapuntuko egoera (eskualdeko eragileek duten partaidetza-kultura) eta beste partaidetza-prozesu batzuetan berrikitan izan duten esperientzia.

Eskualdeko benetako premiak identifikatzera bideratutako partaidetza-prozesua bermatzeko eta ondoren programa garatzeko sinergiak sortuko direla ziurtatzeko, eragile-sarea zehaztu eta honako gaitasun bat edo batzuk dituzten pertsonak identifikatu dira:

- Eskualdeko landa-eremua ezagutzen dutenak.
- Prozesuan ideia berriak eta balio erantsia ekartzeko gaitasuna dutenak. Etorkizuneko ikuspegi eraikitzaile eta proaktiboa dutenak.
- Eskualdean landa-eremu bizia izatea baldintza dezaketen esparruetan, gaietan eta proiektuan eragiteko gaitasuna dutenak.

- Prozesu osoan, diseinutik hasi eta LGP txertatu arte, laguntzeko eta inplikatzeko gaitasuna eta aukera dutenak.

Partaidetza-prozesu horretan eskualdeko eragile interesgarri guztiak bildu nahi izan ditugu. Ildo horretan, hiru partaidetza-maila bereizi ditugu, ondorengo irudian ikusiko dugun bezala.



- o **Talde teknikoa:** LGP prestatu eta txertatzeko prozesua koordinatzearen ardura du. HAZIko, eskualdeko LGEko eta Eusko Jaurlaritzako Landaren eta Itsasertzaren Garapen Zuzendaritzako teknikariek osatzen dute.
- o **LGEaren Zuzendaritza Batzordea:** hasierako proposamen estrategikoak egin eta, ondoren, gainerako eragile-sarearekin kontrastatu eta aberastea da haren eginkizuna, kontuan hartuta eskualdean duen ordezkaritza eta erreferentzialtasuna eta zonaldeko errealitatea ondo ezagutzen duela.
- o **Eskualdeko eragileen sarea:** hasierako proposamen estrategikoak kontrastatu eta aberasten ditu eta laneko esparru estrategiko bakoitza zehazten laguntzen du, gaur egun dauden proiektuak identifikatuz eta helburuak lortzen lagunduko duten ekimen berriak proposatuz. Eskualdeko landa-eremuari lotutako pertsonak eta erakundeek osatzen dute sare hori, eta haien gaitasuna eta jarrera dela eta, Programa aberasten laguntzen dute.

Hainbat bide erabili dira agiria prestatzeko behar den informazioa biltzeko:

- ❖ Aurkezpen informatiboak eta **lantegi dinamikoak** egin ditugu LGEaren Zuzendaritza Batzordearekin eta eskualdeko beste eragile batzuekin.
- ❖ Eskualdeko eragileren baten iritzia biltzeko edota landa-garapenari lotutako planei eta ekimenei buruzko informazio handiagoa jasotzeko beharrezkoa zela pentsatu dugunean, **elkarrizketak** egin ditugu.
- ❖ Norbanakoen ekarpenak bildu ditugu (posta elektronikoz, posta arruntez, webgunearen bidez...), eta programa prestatzean kontuan hartu.

Busturialdeako LGP idazteko hiru tailer burutu dira, lehenengoa Zuzendaritza Batzordearekin, martxoak 30ean eta bigarrena eragile sarearekin, Ereñon, apirilaren 16an. Bigarren tailer honetan 24 pertsonak parte hartu dute, teknikari, udaletxe ordezkari, enpresa arduradun eta hainbat elkarteen ordezkariak ere. Hirugarren tailerra, 2015eko uztailearen 21etan burutu zen Gernikan, Zuzendaritza Batzordearekin, landutako dokumentua berrikusteko helburuarekin.

Lau elkarrizketa burutu dira eta, aldi berean, mail bitartez ere jaso dira eragilek egin dituzten ekarpenak.

- Prozesuaren berri ematea

Eskualde mailan Urremendi Landa Garapen Elkarteak Landa Garapen Programa bere web gunean publikatzea erabaki du. Aldi berean Udaletxe eta Zuzendaritza Batzordeari zuzendutako aurkezpen jardunaldi bat antolatzea ere aurreikusten da. Urteko Plangintza diseinatzeko, urtero, LGP jardunaldia burutzea ere erabaki da.

3.1.2 – Egoeraren diagnostikoa

LGPn jasotako egoeraren diagnostikoak honako elementu hauek bildu ditu:

- **AMIA azterketa:** eskualdeko ahulezien, mehatxuen, indarren eta aukeren azterketa.
Horretarako, lehenengo eta behin aurreko aldiko AMIA (2007koa) berrikusi dugu, eta orduan bildutako faktore bakoitzak indarrean jarraitzen duen, zer lehentasun duen... aztertu dugu. Horri esker, gaur egungo errealitateari hobeto egokitzen zaion AMIA lortu dugu.
- **Balio diferentziala:** eskualdea gainerakoetatik bereizten duten funtsezko faktore positiboak.
Eskualdearen balio diferentzial berezia zehazteko eta, horrela, **Busturialdea** EAEko gainerako eskualdeetatik desberdina bihurtzen duten berezitasunak identifikatzeko, honako galdera honi erantzun diogu:
 - Zerk bereizten gaitu zentzu positiboan gainerako eskualdeetatik? Zertan dira desberdinak gure landa-eremuak?
- **Garapenerako oztopoak:** eskualdeko landa-eremuen garapena zailtzen duten funtsezko faktore negatiboak.

Eskualdearen garapenerako oztopo bereziak zehazteko honako galdera honi erantzun diogu:

- Zein dira gure eskualdeko landa-eremuak garatzeko oztopo berezi nagusiak?

3.1.3 – Estrategia zehaztea → Eskualdeko esparru estrategikoa

Esparru horrek biltzen du eskualdeko landa-eremuen epe ertainerako (2015-2020) estrategia. Hau da, norantz joan nahi dugun, zer bide jorratu behar dugun eta nola egin behar dugun.

Horretarako, honako elementu hauek zehaztu ditugu:

- **Etorkizuneko ikuspegia:** irudikatzen dugun egoera bat da; eskualdeko landa-eremuaren etorkizunaz nahi dugunari lotutako ikuspuntu berezia.

Hori zehazteko, 2007-2013 aldirako LGPn zehaztutako ikuspegia hartu dugu aintzat, baina 2020 helmugari begira. Horrek esan nahi du aurreko aldirian baino etorkizun laburrerantz begiratzen dugula eta, hartara, zehaztasun, espezifikotasun eta errealismo handiagoa behar

dugula. Ikuspegi horrek eskualdeko landa-eremuaren garapenean inplikaturako eragileen lanaren norabidea bideratzen du.

- **Arlo estrategikoak:** lan-arlo handi horietara bideratuko ditugu programazio-aldiko ahaleginak, etorkizuneko ikuspegiarantz ahalik eta gehien hurbiltzeko helburuz.

Arlo horiek zehazteko, ikuspegian jasotako elementuetatik abiatu gara eta honako galdera honi erantzun diegu: Zer lan-arlo planteatu behar ditut ikuspegiarantz jotzeko eta zehaztutako helburuak lortzen laguntzeko?

Arlo estrategiko bakoitzean lantaldea, jarduera-ildoak eta helburuak zehaztu ditugu.

- **Helburuak:** finkatutako aldiaren eskualdeko landa-eremua hobetzeko asmoaren adierazpide zehatz eta kuantifikatua dira. Helburuek argiak, laburrak eta neurgarriak (adierazleei lotuak) izan behar dute, eta batez ere egingarriak izan behar dute.

Bi helburu mota bereizi ditugu, irismena kontuan hartuta:

- o Helburu orokorrak, ikuspegiari lotutakoak.
- o Helburu bereziak, arlo estrategiko bakoitzari lotutakoak.

Horiek zehazteko, honako galdera hauei erantzun diegu: Zer lortu nahi dut? Zenbat lortu nahi dut? Eta nola neurtu ahal dut?

- **Zeharkako ardatzak:** Arlo estrategikoetako bakoitza gauzatzeko prozesuan kontuan hartu beharreko ikuspegiak dira, esparru estrategiko orokorrak berez-berezkoak dituelako.
 - 1.1. Genero-ikuspegia.
 - 1.2. Iraunkortasuna.
 - 1.3. Lankidetzaz

3.1.4 – Lankidetzaz-ekimenak

Eskualdeetako LGP guztiak prestatu ondoren, interes erkidegoko alorrak (guzti-guztiek dituztenak, edota baten batzuek dituztenak) identifikatuko dira, eskualdeen arteko lankidetzaz-proiektuak garatu ahal izateko.

Lankidetzazko proiektu hauek identifikatzeko jarraituko den metodologia, LGE guztietan egingo diren dinamika parte-hartzaileen bitartez egingo da. Emaitza, Agiriari gehituko zaion Eranskin bezala azalduko da.

3.1.5 – Prozesuaren mapa.



3.2. Garatzeko metodologia.

Eskualdeko LGPk aplikatzen egin ditugun urteetan ikasi dugun gauza garrantzitsua da LGPk egiteko metodologiaz gain egoki egikaritzeko jarraibideak ere zehaztu behar direla.

Helburua da programa hauek dokumentu biziak izatea, eskualdeko agenteek jardueretan parte hartzea eta ekitaldi honetan egikaritze-maila handitzea.

Fase honetan programak NORK eta NOLA gauzaten dituen oso garrantzitsua da. Hori dela eta, funtsezkoa da honako hauek zehaztea:

- Zer agentek parte hartzen duten.
- Agenteak nola taldekatu beharko lirakeen.
- Talde bakoitzak zer funtzio beteko lituzkeen.
- Taldeak nola antolatzen diren.

Horretarako, programa egikaritzeko oinarri metodologiko komun bat ezarri dugu. Dena den, metodologia hori eskualdeek haien premien eta errealitatearen arabera moldatu ahal izango dute.

Programa egikaritzeko koadroan eskualdeko eta eskualdez gaindiko lan-foroak bildu ditugu. Eskualdez gaindikoek elkarlanean aritzea eta lanerako jarraibide eta estrategia bateratuak zehaztea erraztuko dute.

Esan bezala, eskualdeek, haien errealitatearen arabera, lan-eskema horri estuago edo lasaiago hel diezaiekete. Horregatik, taulan, gutxienez bete beharreko konpromisoez gain, talde osagarriak sortu nahi izanez gero kontuan har daitezkeen iradokizunak bildu ditugu.

LGPk gauzatzeko Urteko Kudeaketa Planak zehaztuko dira. Dokumentu horietan LGPetan aldi osorako jarritako helburuak betetzeko urtero egin beharreko jarduerak jasoko dira. Alde horretatik, eredu fitxa bat egin dugu (6.2 eranskina), jarduera bakoitzaren inguruko informazioa zehaztea errazteko (arduradunak, partaideak, erronka nagusiak, aurrekontua...).

ESKUALDE-EREMUA				
FOROAK	KOORDINATZAILEA	KIDEAK	FUNTZIOAK	FUNTZIONAMENDU-JARRAIBIDEAK
LGEko Zuzendaritza Batzordea	Lehendakaria	Batzordeko kideak	<ul style="list-style-type: none"> - Eskualdeko LGP, Urteko Kudeaketa Plana (UKP), aurrekontua eta memoriak onartzea. Onartzea Batzarrari badagokio, proposamena Zuzendaritza Batzordeak egingo du. - Eskualdeko LGP egikaritzen dela zaintzea. - Kide bakoitzak dagokion lan-taldean parte hartzea. - LGP gizarteratzea. 	<ul style="list-style-type: none"> - UKP eta aurreko urteko memoria onartzeko urteko bilera. - Urtean bi bilera, <ul style="list-style-type: none"> • urtero planifikatutakoaren segimendua eta balorazioa egiteko, • LGPen garapenari eragiten dioten ezusteko eta aukerak lantzeko eta kudeatzeko, • eta LGP gizarteratzeko ekintzak zehazteko.
Eskualdeko LGP bakoitzeko Koordinazio Taldea	LGEEtako gerente eta lehendakariak	<p>Koordinazio Taldearen oinarritzko egitura: LGEko gerentea eta/edo teknikaria eta HAZIko teknikaria.</p> <p>Eusko Jaurlaritzako eta Foru Aldundietako teknikariak, premien/gaien arabera.</p> <p>LGEko Batzorde edo Batzarreko kideren bat (hautazkoa).</p>	<ul style="list-style-type: none"> - LGPren eskualde-ikuspegiari eusten zaiola ziurtatzea eta, horretarako, eskualdeko lan-arloak koordinatzea eta eskualdeko agente guztien topaketa-foroak sortzea. - Interes-taldeekin solaskide gisa aritzea, eremu bakoitzari dagozkion gaiak lantzeko eta eskualdeko LGPren egikaritze-maila zein den jakiteko. <ul style="list-style-type: none"> • Zuzendaritza Batzordearekin. • Orientazio Estrategikorako Taldearekin, eskualdea eta EAeko landa-garapeneko politikak koordinatzeko. • Eskualdeko agenteekin. • Gizartearekin, oro har. - LGP gizarteratzea. Urteko Gizarteratze Plana. - LGP egikaritzea eta segimendua egitea, egikaritzeko metodologiari jarraikiz: <ul style="list-style-type: none"> • Urteko Kudeaketa Plana egitea. • Ebaluazio-memoria. • Lan-arlo estrategiko bakoitzeko Dinamizazio Taldeak sortzea eta funtzionamendu-jarraibideak ezartzea (eskualdeetan, nahi izanez gero, dinamizazio-taldeak sortu ahal izango dituzte). • Funtzio horien garapenarekin zerikusia duten behar adina dokumentu egitea eta koordinatzea erraztea. - Eskualdeko Landa Garapenaren Antena. LGPren garapenari eragiten dioten ezusteko eta aukerak zehaztea, lantzea eta kudeatzea. - Eskualde arteko lotura eta beste eskualde batzuekiko koordinazioa, lan-arlo komunetan (lankidetzar-erlodeak zehaztea eta kudeatzea). 	<p>LGP Gizarteratzeko Plana egiten eta dinamizatzen parte hartzea, Orientazio eta Koordinazio Estrategikorako Taldearekin batera.</p> <p>Bilerak: parte hartzea eta informazioa ematea, behar izanez gero:</p> <ul style="list-style-type: none"> - Koordinazio Taldearen barne-bilerak, premien arabera, LGPri eragiten dioten ezusteko eta aukerak hitz egiteko eta dagozkien taldeetan proposamenak aurkezteko. - Lan-arloetan Dinamizazio Taldeak sortuz gero, eskualdeko LGPren segimendua egiteko bilerak, premien arabera (beste talde batzuentzat garrantzitsuak diren gaiak biltzea eta ezagutzera ematea, memoriak eta UKPak prestatzea...). - Orientazio Estrategikorako Taldeak deitutako bileretara bertaratzeko. - Landa Garapeneko Euskal Sarearen bilera eta ekitaldietan modu aktiboan parte hartzea.

ESKUALDE-EREMUA				
FOROAK	KOORDINATZAILEA	KIDEAK	FUNTZIOAK	FUNTZIONAMENDU-JARRAIBIDEAK
LGEko Zuzendaritza Batzordea	Lehendakaria	Batzordeko kideak	<ul style="list-style-type: none"> - Eskualdeko LGP, Urteko Kudeaketa Plana (UKP), aurrekontua eta memoriak onartzea. Onartzea Batzarrari badagokio, proposamena Zuzendaritza Batzordeak egingo du. - Eskualdeko LGP egikaritzen dela zaintzea. - Kide bakoitzak dagokion lan-taldean parte hartzea. - LGP gizarteratzea. 	<ul style="list-style-type: none"> - UKP eta aurreko urteko memoria onartzeko urteko bilera. - Urtean bi bilera, <ul style="list-style-type: none"> • urtero planifikatutakoaren segimendua eta balorazioa egiteko, • LGPen garapenari eragiten dioten ezusteko eta aukerak lantzeko eta kudeatzeko, • eta LGP gizarteratzeko ekintzak zehazteko.
Eskualdeko LGP bakoitzeko Koordinazio Taldea	LGEEtako gerente eta lehendakariak	<p>Koordinazio Taldearen oinarritzko egitura: LGEko gerentea eta/edo teknikaria eta HAZIko teknikaria.</p> <p>Eusko Jaurlaritzako eta Foru Aldundietako teknikariak, premien/gaien arabera.</p> <p>LGEko Batzorde edo Batzarreko kideren bat (hautazkoa).</p>	<ul style="list-style-type: none"> - LGPren eskualde-ikuspegiari eusten zaiola ziurtatzea eta, horretarako, eskualdeko lan-arloak koordinatzea eta eskualdeko agente guztien topaketa-foroak sortzea. - Interes-taldeekin solaskide gisa aritzea, eremu bakoitzari dagozkion gaiak lantzeko eta eskualdeko LGPren egikaritze-maila zein den jakiteko. <ul style="list-style-type: none"> • Zuzendaritza Batzordearekin. • Orientazio Estrategikorako Taldearekin, eskualdea eta EAEko landa-garapeneko politikak koordinatzeko. • Eskualdeko agenteekin. • Gizartearekin, oro har. - LGP gizarteratzea. Urteko Gizarteratze Plana. - LGP egikaritzea eta segimendua egitea, egikaritzeko metodologiari jarraikiz: <ul style="list-style-type: none"> • Urteko Kudeaketa Plana egitea. • Ebaluazio-memoria. • Lan-arlo estrategiko bakoitzeko Dinamizazio Taldeak sortzea eta funtzionamendu-jarraibideak ezartzea (eskualdeetan, nahi izanez gero, dinamizazio-taldeak sortu ahal izango dituzte). • Funtzio horien garapenarekin zerikusia duten behar adina dokumentu egitea eta koordinatzea erraztea. - Eskualdeko Landa Garapenaren Antena. LGPren garapenari eragiten dioten ezusteko eta aukerak zehaztea, lantzea eta kudeatzea. - Eskualde arteko lotura eta beste eskualde batzuekiko koordinazioa, lan-arlo komunetan (lankidetzarlanak zehaztea eta kudeatzea). 	<p>LGP Gizarteratzeko Plana egiten eta dinamizatzen parte hartzea, Orientazio eta Koordinazio Estrategikorako Taldearekin batera.</p> <p>Bilerak: parte hartzea eta informazioa ematea, behar izanez gero:</p> <ul style="list-style-type: none"> - Koordinazio Taldearen barne-bilerak, premien arabera, LGPri eragiten dioten ezusteko eta aukerez hitz egiteko eta dagozkien taldeetan proposamenak aurkezteko. - Lan-arloetan Dinamizazio Taldeak sortuz gero, eskualdeko LGPren segimendua egiteko bilerak, premien arabera (beste talde batzuentzat garrantzitsuak diren gaiak biltzea eta ezagutzera ematea, memoriak eta UKPak prestatzea...). - Orientazio Estrategikorako Taldeak deitutako bileretara bertaratzeko. - Landa Garapeneko Euskal Sarearen bilera eta ekitaldietan modu aktiboan parte hartzea.

ESKUALDE-EREMUA, HAUTAZKOAK

FOROAK	KOORDINATZAILEA	KIDEAK	FUNTZIOAK	FUNTZIONAMENDU-JARRAIBIDEAK
Arlo Estrategikoaren Dinamizazio Taldea	LGEko gerentea (edo hark eskuordetutako teknikaria) edo Zuzendaritza Batzordeko kide bat edo arlo estrategiko horretan eskumena duen erakundeko ordezkari bat.	<p>Arlo horretako KOORDINATZAILEA eta beste bi lagun.</p> <p>LGEko Zuzendaritza Batzordeko/Batzarreko kideak sartzea interesgarria da.</p> <p>Kide-kopurua sortzen diren proiektuen araberakoa izango da (prozesuak eta egikaritzeak irauten duen denboran aldatu egingo da).</p>	<ul style="list-style-type: none"> - LGEk sustatutako ekimen/proiektu bakoitzerako lan-taldeak zehaztea eta eratztea erraztea. Baliabideak aurkitzea. - Arlo estrategikoarekin zerikusia duten gaietan, eskualdeko LGPren Koordinazio Taldearekin solaskide gisa jardutea. Informazio garrantzitsua ematea eta jasotzea. - Lurraldean arlo estrategikoarekin zerikusia duten eskari eta aukeren antena izatea eta eskualdean dauden proiektu eta ekimenen zorroa eguneratuta edukitzea. - Beste eskualde batzuekin batera lan egitea arlo estrategikoarekin zerikusia duten lankidetzeta-proiektuetan (edo zeregin hori eskuordetzea). - Dokumentazioa. <ul style="list-style-type: none"> • Funtzio horien garapenarekin zerikusia duten behar adina dokumentu egitea eta koordinatzea erraztea. • Arlo estrategikoarekin zerikusia duten plan eta programak eta agente-sarea eguneratzea. - Ardura zuzenean LGEko kideren bati ez dagokionean, arlo estrategiko horretan parte hartzea eta LGPn jasotako landa-garapenaren ikuspegiari eusten zaiola ziurtatzea. - Lan-ildo eta ekimenen lehenespena proposatzea. - Dagozkien ekimenetan parte hartzea. - Egin beharreko lanean zeharkako jarraibideak sartzea (berdintasuna, iraunkortasuna, koordinazioa...). - Lantzeko ekimen berriak proposatzea. 	<ul style="list-style-type: none"> - Barne-bilerak, premien arabera eta proiektu-talde bakoitzaren informazioa oinarritzat hartuta. - Bilera edo ekitaldi bateratuak arlo estrategikoko proiektu-taldeekin. - Bilera edo ekitaldiak eskualdeko agenteekin, proiektuen ideiez eta proposamenez hitz egiteko, arlo estrategiko horretan eskualdeak dituen premien arabera. - Bilerak beste eskualde batzuetako antzeko arloetako Dinamizazio Taldeekin, premien arabera.

*Dinamizazio Talderik sortzen ez bada, Koordinazio Taldea arduratuko da funtzio horiez eta funtzionamendu-jarraibideak LGPren Koordinazio Taldearenetan integratuko dira.

4. ABIAPUNTUKO DIAGNOSTIKOA

4.1. AMIA eguneratua

Eskualdeko landa-eremuen gaur egungo egoera aztertzeko prestatu da AMIA matrize hau. Bertan agertzen dira egun **garapen-prozesuan parte hartzen dute barne-faktoreak** (ahuleziak eta indarrak) nahiz **kanpo-faktoreak** (mehatxuak eta aukerak).

Honako hauek dira faktore horien definizioak:

AHULEZIAK: Eskualdearen garapen egokia oztopatzen duten berezko elementuak eta alderdiak dira.

MEHATXUAK: Eskualdetik kanpoko egoera negatiboak dira, eskualdean eragina izan dezaketenak. Horregatik, eragin negatiboa badute, beharrezkoa izan daiteke horiek saihesteko estrategia egokia diseinatzea.

INDARRAK: Eskualdea gainerako eskualdeetatik bereizten duten barneko elementu positiboak eta eskualdearen barne-ezaugarriak eta izaera positiboa nabarmentzen dute.

AUKERAK: Ingurunean sortutako faktore positiboak dira, identifikatu ondoren, aprobetxatzeko aukera ematen dutenak.

AHULEZIAK:

- AH1: Nekazaritza sektoreak beheraka egin du: ustiapen kopurua gutxitu da. Ustiapen eta zatiketa tamaina txikia da. Lehen sektoreko populazioa zahartu da. Belaunaldi ordezkapena falta da.
- AH2: Arrantza sektoreak beheraka egin du: belaunaldi ordezkapena falta da. Ontzi kopurua gutxitu da.
- AH3: Bigarren eraldaketan eskasia dago basogintza sektorean.
- AH4: Mekanizazio zailtasunak daude orografia eta lursailen tamaina txikia dela eta.
- AH5: Telekomunikazio azpiegiturek gabeziak dituzte. "Itzalezko" zonaldeak banda zabala eskuratzeko
- AH6: Urdaibai Biosfera Erreserba eremuaren kudeaketan parte hartzen duten, Patronatoa eta eskualdeko garapen sozioekonomikoko beste agenteen arteko koordinazioa oraindik ahula da.
- AH7: Basogintza sektorea ezegonkortuko dezake neguan zehar baso jarduera murrizten duten udal ordenantzak direla eta.
- AH8: Erakundeek eskualde mailan batera lan egiteko ohitura ez da nahikoa izan. Eskualdeko Gai Estrategikoen Batzordeak zuen elkarlanerako ohitura jaitsi egin da.
- AH9: Lurra eskuratzeko zailtasunak daude oraindik, besteak beste, errentarako mesfidantza mantentzen da, etab .
- AH10: Urdaibai Biosfera Erreserbaren lurralde antolamendu eta kudeaketarako dokumentuek eskualdeko basogintzaren kudeaketa baldintzatzen dute. Jasangarritasun irizpideen bitartez, hein batean basogintza proiektuen ohiko garapenean eragina izanez.
- AH11: Nekazaritza produktuak eraldatzeko industria txikietan jarduera eskasa da (txakolina salbu).
- AH12: Turismo enpresa batzuren eskaintza murrizta da (ordutegiak, parte hartzaile gutxi, etab.) baita plaza kopurua ere.
- AH13: Turismo sektorearen profesionalizatzeko maila ez da nahikoa oraindik, igo behar da. Zerbitzu sektorean langile gaituak behar dira (ostalaritza, gidak, etab).
- AH14: Turismo seinale gutxiegi daude
- AH15: Hainbat arazo daude hornikuntza elektrikorako, saneamendurako eta gasifikaziorako.
- AH16: Landa eremuetan industrialde gabezia dago, jarduera ekonomikoa aurrera eramateko. Ez dago enpresak har ditzakeen lur urbanizaturik
- AH17: Lan-eskua falta da lehen sektorean momentu konkretuetan.
- AH18: Baso-pisten mantenu txikia dago eta/edo falta da.
- AH19: Burdinazko azpiegitura mugatua, ez daude egokituta merkantzien garraiorako.
- AH20: Udalerri eta auzo txiki batzuetan bilguneak falta dira edo berriztatze beharra dago.
- AH21: Marka gehiegi dago eskualdean.
- AH22: Egurraren ikerketa zentrorik ez dago.
- AH23: Aktibitate ekonomikoa garatzeko estrategia ez da argia eskualde mailan.
- AH24: Enpresak isten dira baina ez dira berriak zabaltzen.
- AH25: Turismoarenganako apustua egin arren, eskualdearen berezitasunak kanpoan azaltzako eta saltzeko zailtasunak daude,

MEHATXUAK

M1: Baserria desagertzeko arriskua dago ustiapen eta produkzio unitate moduan, belaunaldi ordezkapena falta delako, besteak beste.

M2: Kontsumitzaileek ez dute behar adina baloratzen/ezberdintzen kalitatezko produktuak. kalitatezko produktuetan iruzurrek kontsumitzaileen mesfidantza dakarte.

M3: Merkatuaren globalizazioak nekarazitza eta basogintza produktuen merkataritza oztopatzen du, gainontzeko produktuen prezioei, bolumenari eta ezberdintze faltari ezin dietelako aurre egin.

M4: Lurra kudeatzeko tresnak falta dira. Lursailak batzeko zailtasunak daude.

M5: Basogintza sektorean izurriak eta gaixotasunak garatzen dira.

INDARRAK

I1: Lehen sektoreak pisu garrantzitsua mantentzea lortu du eskualdeko populazioan, neurri handi batean espezializazioari eta profesionalizazioari esker.

I2: Kalitate handiko nekazaritza produktuak ekoizten dira. Barazki laborantza ohitura garrantzitsua dago.

I3: Nekazaritza ikuspegitik balio handiko lurra dago.

I4: Lehen ekoizpenaren eta tokiko merkataritzaren artean erlazioa dago, ospe ezaguna duen merkaturia da: Gernika-Lumo eta produktu zehatzen markako irudia du: "Gernika", ospe handia duena.

I5: Arrantza kontserba sektore garrantzitsua dago eskualdean, eraldaketan lanean dakite.

I6: Txakoli sektoreak nolabaiteko egituraketa eta pisua du, hazten ari den sektorea da. Probintzi mailan upategi esperientzia dute.

I7: Paisaia, aniztasuna eta turismoa mantentzen dira nekazaritza eta basogintza jardueraren bitartez.

I8: Egurra baliabide natural berriztagarri moduan ugaria eta emankorra da eskualdean, lehenengo eta bigarren eraldaketa enpresak daude eta basogintza kultura handia du.

I9: Energia berriztagarriak (biomasa) baliatzeko aukera zabalak daude.

I10: Urremendi LGEa da. Berak biltzen ditu eskualdeko agente guztiak eta gaiak eskualdeko ikuspegiarekin hausnartzeko aukera ematen du.

I11: Landa eremuko eta itsasertzeko kultura, baloreak eta ondarea kontserbatzen dira.

I12: Turismo Sektorearen eta helmugako kudeaketaren antolaketa areagotzen ari da:

- Eskualde osoko turismoa kudeatzeko erakunde bat dago, Urremendi LGEa.
- Ostalaritza, ostatuen eta turismo enpresen elkarteak sortu da

I13: Sustapenerako baliabideak daude: aldizkariak, web orria, foiletoak, etab..

I14: Turismo produktu sendoak edo gauzatzeko bidean daude:

- Gernikako ikurrak (Gernikako Arbola, Batzar Etxea, bonbardaketa, etab.).
- Ohiko udalerrri arrantzaleak (Bermeo. Elantxobe, etab.).
- Festa eta ohitura garrantzitsuak,
- Surf-eko mundu mailako txapelketa (Mundaka),
- Ondare garrantzitsua kulturaren, erlijioaren, historia-arkitekturan, biosfera interpretatzeko zentroa (Madariaga dorrea), txakolin upeltegiak, etab.

- Bird Center.

I15: “Marka” ospetsuak daude: Urdaibai, Gernika, Bermeo, Mundaka.

I16: Euskal kostaldea turismo markaren barruan kokatzen da eskualdea.

I17: Eskualdean turismo eta aisialdi zerbitzuarekin zerikusia duten enpresak ezarri dira.

I18: Turismo establezimenduen jabeek eskualdea ezagutzen dute eta bertan errotuta daude.

I19: Urdaibai Biosfera Erreserba.

I20: Populazioak heziketa maila altua du.

I21: Eskualdearen jasangarritasuna hobetzeko bertan jatorrian duten ekimenak poliki-poliki burutzen ari dira.

I22: Eskualde ederra eta aberatsa da eta paisai aldetik errekurtsio asko ditu.

AUKERAK:

AU1: Lurzoruaren legea nekazaritza lurra babesteko tresna da.

AU2: Enpresa inguruak baserrian eta kanpoan lan egiteko aukera ematen du, errenta hobetzeko eta dibertsifikatzeko (ekonomia mistoa).

AU3: Bilbo gertu dago dimentsio handiko merkatu moduan.

AK4: IKTak aplikatzeko aukera; horrela sortuko dira merkataritza bide berriak, lan mota berriak “teletana”, etab.

AU5: Basogintzaren kudeaketa jasangarria ziurtatzen duten zertifikazio baliabideak: PEF, FSC, etc.

AK6: Bisitarien/turisten kopurua areagotu da (tokikoa eta nazioartekoa).

AU7: Turismo aktiboa, kirol turismoa, landa turismoa eta turismo gastronomikoaren eskaera igoera.

AU8: Biomasaren, eskaria areagotu da.

AU9: Mundu mailan ezagunak diren produktuak: Munduka eta surf.

AU10: Bizkaia Euskal Kostaldea eta Bizkaia Natural marketan sartu daitezke, baita euren inguruan egiten diren sustapen kanpainetan ere.

AU11: Merkatu-nitxoak daude eta horiek kalitatezko eta/edo produktu ezberdinak eskatzen dituzte.

AU12: Egurraren lehen eta bigarren eraldaketa enpresetarako leku zehatzak sortzeko proiektua dago. (Muxika eskualdeko industrialdea).

AU13: Autzagane tunelak Bilborekin dauden hainbat komunikabide hobetuko dituzte.

AU14: Agente sozialek eta publikoek landa kultura eta itsasertzeko kultura berreskuratzeko eta mantentzeko interesa dute.

4.2. Balio diferentziala

Eskualdeko landa-eremuaren funtsezko faktore positiboak dira. Indartuz gero, gainerako eskualdeetatik bereizteko balio dezakete.

- **URDAIBAI BIOSFERA ERRESERBA.** Eskualdea MaB (Man and Biosphere) nazioarteko programaren barruan dago UNESCOk Urdaibai Biosfera Erreserba izendatu ondoren, bertako garapen ekonomiko eta social jasangarria bultzatuz eta baliabide naturalen eta kulturalen babesarako lan egiten. Figura honek garrantzia handia du Busturialdean, eskualdeko %80aren eremua (Ea udalerria ezik) Biosfera Erreserba delako eta garapen jasangarriko modeloak martxan jartzeak ekosistemak eskeintzen dituzten zerbitzuen errespetua sustatzen baitute.

Busturialdea natura aberastasun handiko eskualdea da, eta bere itsasertzea, padurak, ibai sarea eta kantauri artadiak Natura 2000 europar sarea barne daude, bai Kontserbazio Bereziko Eremuak bezela bai Hegaztientzako Babes Bereziko Eremua bezela eta baita ere Ramsar hitzarmenaren barruan Nazioarteko Garrantziko Hezeguneak bezela.
- Ezagunak diren **GERNIKA, MUNDAKA ETA BERMEO** udalerrien izenak. Internazionalki ezagunak diren Gernika eta Mundaka, azken hau, Mundakako mundu mailako surf txapelketarekin.
- Busturialdean, sozialki baloratua eta ezaguna den, **ONDARE NATURALA, KULTURALA, HISTORIKO-ARKITEKTONIKOA ETA ARKEOLOGIAKOA** oso aberatsa da.
- Ondare naturalari dagokionez Urdaibai Biosfera Erreserba, Santimamiñeko kobazuloak, Bird Center eta Torre Madariaga ekipamenduak, besteak beste, hondartzak, Gaztelugatze san Juan biotopoa, bertan aurkitzen dira.
- **ESKUALDEKO ONDARE KULTURALA ANITZA DA:** museoak, Gernikako Batzar-Etxea, Gernikako arbola, Gaztelugatxe, etab.
- **ONDARE ARKEOLOGIKOA ERE AZPIMARRATZEKO DA:** Arrola, san Miguel, etab.
- Landa eremuko eta itsasertzeko kultura, baloreak eta ondarea kontserbatzen dira
- Edertasun handiko **PAISAI ANITZA** eta ingurua, hondartza, kosta, eta mendialdea, nekazaritza eta basogintza jardueraren bitartez mantentzen direnak.
- Busturialdean kostaldeko udalerrien portuak duten garrantzia aktibitate ekonomiko gisa arlo guztietan: arrantza, garraioak eta kirola.
- Busturialdeko gastronomia aberatsa da ezagunak diren azpimarratzen diren hainbat produktu kontutan izanik: txakolina, Gernikako babarruna, Gernikako piperra, Idiazabal gazta, etab. Kontserbak sektoreari dagokionez esperientzia handia duen eta eraldaketan jarduten dakiten enpresak daude eskualdean. Tokiko merkataritza ere aipatzekoa Gernika eta Bermeoko azoken garrantziagatik.
- Bilbo gertutasuna dimentsio handiko merkatu moduan.
- Busturialdean basogintzaren garrantzia handia da sektorearen aberastasuna eta dagoen egurra kulturagatik. Azpimarratzekoa da eskualdean egurrari lotutako puntako enpresak aurkitzen direla.
- Urdaibaiko Biosfera Erreserbako kudeaketarako politketan eta erregulazioetan eta gizarte eta ekonomi ekintzetan ezartzen diren jasangarritasun irizpideen balio erantsiak merkatuan

balio diferentziala eta abantaila konpetitiboa suposatu dezake, Busturialdeko ekintzaileen produktu eta zerbitzuak komertzializatzerakoan: turismoa, Nekazaritza, abeltzaintza, basogintza, etab.

4.3. Garapenerako oztopoak

Eskualdeko landa-eremuaren funtsezko faktore negatiboak dira, haren bilakaera oztopatu edo negatiboki baldintzatu dezaketanak.

- **AKTIBITATE EKONOMIKOA INDARTSUA FALTA DA.** Enpresak erakartzeko zailtasunak daude eta enpresak har ditzaken lur urbanizaturik gutxi dago eta dauden industriaguneak bultzada behar dute.
- **KOMUNIKAZIO DIGITALAK EZ DIRA EGOKIAK ETA HAINBAT "ITZALEZKO" ZONALDEAK DAUDE.** Arazo honek eskualdeko biztanleriaren eguneroko bizitza kalitatea eta lan arloan eragin zuzena du.
- Eskualde mailako ikuspegi amankomuna eta proiektu amankomunak garatzeko liderazgoa falta da eskualdean. Erakunde eta eragileen arteko koordinazioa hobetzeko arloa da.
- Busturialdean biztanleriaren banaketari dagokionez bi errealitate daude udalerrri handiak eta txikiak. Biztanleriaren %28 landa eremuan aurkitzen da, hau da eskualdeako %95ko eremuan. Biztanleriaren %78a udalerrietan kontzentratzen da: Gernika, Bermeo eta Mundaka.
- Urdaibaiko Biosfera Erreserbaren kudeaketa babes gune bezela garapen jasangarriko lurralde eredu bat eskatzen du, zenbat ekimen ekonomikoen arautze berezi bat suposatzen du.
- Nekazaritza eta basogintzaren ikuspegitik lurra balio handikoa izan arren lurra eskuratzeko zailtasunak daude luraren erabilera arako kalifikazioa (Erabilera eta Kudeaketa Zuzentzeko Plana) eta lurrari lotura dela eta. Lursailen tamaina txikia da.
- Basogintza sektorea ezegonkortu daiteke neguan zehar baso jardunera murrizten duten udal ordenantzak direla eta.

5. ESPARRU ESTRATEGIKOA

5.1. Mapa estrategikoa

2020rako ikuspegia: etorkizunean eskualdeko landa-eremua zer izatea nahi dugun islatzen duen agertokia da. Kasu zehatz horretan, 2020ra begira jarri dugu helmuga.

Ilusioz eta motibazioz beteriko eskualde orekatua lurraldeari eta arlo sozioekonomikoari dagokionez, non:

- eragile publiko eta pribatuen arteko kooperazioak eskualde bizia bermatzen duen eta Busturialdeako identitate markak mantentzen diren.
- jarduera ekonomiko jasangarria eta dibertsifikatua duen:
 1. Dedikazio eskusiboan edo dedikazio mistoan, kalitatezko produktu eta elikagaien ekoizpena bermatu eta paisaia mantentzen laguntzen duen Nekazal eta Basogintza ekonomiarekin
 2. Eskualdeko berezitasunak kontutan izango dituen arlo turistiko sendoa eta kalitatezkoarekin
 3. Industria sustatzaile batekin.

Ikuspegiari lotutako helburu orokorrak: ikuspegiaren elementu nagusiei lotutako helburu handiak dira.

Helburuak neurtzeko, gaur egungo egoera eta berauen lorpen maila ulertzen lagunduko diguten hainbat adierazle identifikatu dira. Adierazle gehienetan datuak, herrialdea bere osotasunean kontuan izanda jaso dira, hau dela eta, hiritasun maila altua duten herrialdeetan, baina aldi berean landa eremuko guneak dituztenean, adierazle hauen balioek ez dute landa eremuko egoera ongi isladatzen.

Helburuak neurtzeko eta berauen lorpen maila modu objektibo batean aztertzeko, bi adierazle mota ditugu:

- Emaitzen adierazleak: lortu diren berehalako eta zuzeneko ondorioak neurtzen ditu.
- Eraginen adierazleak: Ez dute soilik zuzeneko onuradunen gaineko ondorioak neurtzen, haratago doaz eta gizartea bere osotasunean kontuan hartzen dute. Bere lorpen maila ez dago emandako ekintzaren eraginkortasunaren baitan soilik, kanpoko beste eragile batzuen eragina jasan baitezakete eta ondorioz, ekintzen eraginkortasuna ezin da bere osotasunean programaren arduradunei gain egotzi.

Ondorengo taulan; helburu, adierazle eta gaur egungo egoeraren arteko erlazioa isladatzen da eta lan aldi honetarako espero diren balioen definizioa, garatzeko metodologian aipatzen den lan taldeari dagokio.

Helburu orokorrak	Adierazleak	Egungo balioa
<ul style="list-style-type: none"> Urdaibai Biosfera Erreserban markoan ingurunea eta paisaia mantenduko dituzten basogintza eta nekazal jarduera ekonomikoa mantendu. 	<ul style="list-style-type: none"> Nekazaritza, Abeltzaintza eta Arrantza Balio Erantsia. Lehen sektoreko establezimendu kopurua Lehen sektoreko enplegu kopurua NAE 	<p>14.942 €</p> <p>279</p> <p>425</p> <p>6.548,15 ha</p>
<ul style="list-style-type: none"> Enpresak erakarri eta finkatu kontutan izanik Biosfera Erreserba Eremua. 	<ul style="list-style-type: none"> Bigarren, hirugarren eta eraikuntzan establezimendu kopurua Bigarren, hirugarren eta eraikuntzan enplegu kopurua Langabezia. Gizonezkoen Langabezia tasa Emakumeen Langabezia tasa Nekazaritza, Abeltzaintza eta Basogintza Balio Erantsia Industria eta Energia Balio Erantsia Eraikina Balio Erantsia Zerbitzuak Balio Erantsia BPG 	<p>3136</p> <p>7.284</p> <p>%13,78</p> <p>%49,31</p> <p>%50,31</p> <p>13,3%</p> <p>17,7%</p> <p>7,8%</p> <p>61,2%</p> <p>25.676€</p>
<ul style="list-style-type: none"> Eskualdeko zerbitzuak hobetu biztanlegoarentzat eskualde erakargarria bultzatu 	<ul style="list-style-type: none"> Landa eremuko biztanleria (emakumeak) Landa eremuko biztanleria (gizonak) Hezkuntza zentroak. Haurreskola (0-3 urte) Hezkuntza zentroak 2garren zikloa Hezkuntza zentroak. Lehen hezkuntza Hezkuntza zentroak. Bigarren hezkuntza 	<p>%49,34</p> <p>%50,65</p> <p>22</p> <p>13</p> <p>12</p> <p>8</p>

	- Osasun zerbitzu anitzak eta jarraiak	5
	- Oinarrizko zerbitzu sanitarioak	17
	- Farmazia eta botikin kopurua	22
	- Eguneko zentro kopurua	21
	- Egoitza kopurua	15
	- Biztanleria	45.859
	- Landa eremuko biztanleria	14.631
	- Landa eremuko biztanleria (emakumeak)	%49,34
	- Landa eremuko biztanleria (gizonak)	%50,65
	- Zahartze indizea	21,90%
	- Gizonen kopurua	96,86%
	- Enplegu kopurua	14.028
• Turismo jarduera ekonomiko jasangarria sustatu	- Lo egiteko ostalaritza establezimendu kopurua	60
	- Turismo enpresa kopurua	28

Zeharkako ardatzak: ardatz hauek, euren izaeratik arlo estrategiko zehatz batetik hedatu eta modu horizontal batean, eskualdeko landa garapen programetan landuko dira.

1. Genero-ikuspegia:

Sexuaren arabera banaka daitezkeen adierazle guztietan emakume-kopurua eta gizon-kopurua bereiz adierazi behar dira.

Gainera, emakumeen ordezkagarritasunaren bilakaera eta tokiko erakundeen konpromisoa neurtuko dira, adierazle hauen bidez:

ADIERAZLEAK	EGUNGO BALIOA					GENERO ARRAILA
	KONTZENTRAZIO INDIZEA		FEMINIZAZIO INDIZEA	KONTZENTRAZIO INDIZEA		
	EMAKUMEAK	GIZONAK		EMAKUMEAK	GIZONAK	
• Udalbatzen antolamendua sexuaren arabera.	0,07	0,06	0,82	45%	55%	-10%
• LGEko Zuzendaritza Batzordearen antolamendua sexuaren arabera.	0,03	0,05	0,29	22%	78%	-56%

ADIERAZLEA	EGUNGO BALIOA	OHARRAK
<ul style="list-style-type: none"> Eskualdean berdintasun-planak dituzten udalerrien portzentajea. 	100%	

2. Iraunkortasuna.

Tokiko erakundeen konpromisoa neurtuko da, adierazle hauen bitartez:

HELBURUAK	ADIERAZLEAK	EGUNGO BALIOA ²
<ul style="list-style-type: none"> Energia aldetik iraunkorrak diren ekimenak sustatzea. 	<ul style="list-style-type: none"> Energia aurreztea helburu duten ekimen publikoen kopurua. Energia berriztagarriak erabiltzea helburu duten ekimen publikoen kopurua. 	0 0
<ul style="list-style-type: none"> Erakundeen konpromisoa iraunkortasunarekin. 	<ul style="list-style-type: none"> Tokiko Agenda 21 martxan duten udalen %. Kontratazio-agirietan "erosketa berdeko" irizpideak aplikatzen dituzten erakunde instituzionalen %. 	100% 5%
<ul style="list-style-type: none"> Gizartearen partaidetza eskualdeko LGPn. 	<ul style="list-style-type: none"> Eskualdeko LGP gizarteratzeko ekintza-kopurua (informazioa edo partaidetza).³ Sentsibilizazio-ekintza bertaratu/partaide Emakumeak/Gizonak. horietako kopurua. 	0 0

3. Lankidetzaz.

Eskualdez gaindiko elkarlanaren sustapena neurtuko da adierazle hauen bidez:

HELBURUA	ADIERAZLEAK	EGUNGO BALIOA
<ul style="list-style-type: none"> Landa-eremuen eta landa-garapenerako eragileen arteko sinergiak eta aliantzak gehitzea. 	<ul style="list-style-type: none"> LGEk parte hartzen duen eskualdez gaindiko lankidetzaz-proiektuen kopurua. LGE Landa Garapenerako Euskal Sarearen deialdietara bertaratzeara. 	1 1

² Hasierako balioa 0 bada, ekintzak LGP aplikatzen den momentutik aurrera kontatzen direlako da

³ LGP martxan jartzen denetik egiten diren ekintza eta topaketak kontatuko dira, lan-foro hauei dagozkienak aparte utzita: LGEko Zuzendaritza Batzordea, LGPko Koordinazio Taldea eta Lurralde Mahaiak. Ikusi 3.2 kapitulua, egikaritzeko metodologiari buruzkoa.

Arlo estrategikoak: 2015-2020 aldian zehar garatu beharreko lan-ildoak biltzen dituzten arlo berezi handiak dira.

1. Kalitatezko produktuak eskaintzen eta paisaia mantentzen duen nekazaritza, abeltzaintza eta basogintza aktibitate ekonomiko bizia. **LEHEN SEKTOREA**
2. Eskualdeko berezitasunak kontutan hartzen dituen **ARLO TURISTIKO** sendoa eta kalitatezkoa.
3. **BESTE AKTIBITATE EKONOMIKOAK** industria sustatzaile batekin.
4. **BIZITZA KALITATEA ETA ESKUALDE KOHESIOA:** Eskualde bizia eta orekatua lurraldeari eta arlo sozioekonomikoari dagokionez.



5.2. Arlokako fitxak

Kalitatezko produktuak eskaintzen eta paisaia mantentzen duen nekazaritza, abeltzaintza eta basogintza aktibitate ekonomiko bizia. LEHEN SEKTOREA

HELBURU ZEHATZAK	ADIERAZLEAK	EGUNGO BALIOA
<ul style="list-style-type: none"> Nekazal balorea eman erabilpena ez duten eremuak kontutan izanik Urdaibaiko Biosfera Erreserba Eremua. 	<ul style="list-style-type: none"> Lur funtsan ha. Lur funtsan okupatutako eremua 	<p>40ha 39ha</p>
<ul style="list-style-type: none"> Nekazal errenta handitu. 	<ul style="list-style-type: none"> Nekazaritza, Abeltzaintza eta Arrantza Balio Erantsia 	14.492€
<ul style="list-style-type: none"> Nekazaritza eta abeltzaintzaren lehengaien balio erantsia handitu 	<ul style="list-style-type: none"> Nekazaritza, Abeltzaintza eta Arrantza Balio Erantsia Eraldaketa duten ustiategi kopurua. Nekazaritza ekologikoan eremua 	<p>14.492€</p> <p>8 4*</p>
<ul style="list-style-type: none"> Basogintzaren garrantzi ekonomikoa handitu. 	<ul style="list-style-type: none"> Baso eremua Enplegua basogintzan Basogintzan eraldaketa enpresa kopurua 	<p>20170ha</p> <p>56 6</p>
HELBURU OROKORREKIKO HARREMANA		
<ul style="list-style-type: none"> Urdaibai Biosfera Erreserba ingurunea eta paisaia mantenduko dituzten nekazal eta abeltzaintza jarduera ekonomikoa mantendu. Enpresak erakarri eta finkatu kontutan izanik Biosfera Erreserba Eremua. 		
LAN-ILDOAK		
<ul style="list-style-type: none"> Dibertsifikazioa sustatzea produktu eta aktibitate berriak garatuz. Komertzializazioa indartzea bide berriek sustatuz eta tokiko merkatuak bultzatu eta dinamizatuz Lehen sektorean innobazioa eta esparru berriak garatzea. Lehen sektorean lan egin nahi dutenentzat behar dituzten baliabideak eskura jarri: finantziarioa, formakuntza eta lurra. Elkarlanean kalitatezko produktua eta bertako produktuak sustatzea. (produktuak ezagutaraztea) Ostalaritzarekin lan amankomuna bultzatzea (bertako produktuak eskaini daitezten). Basoko azpiegiturak eratzea. Basogintzan eragile ezberdinen arteko kolaborazioak sustatzea. Basogintzaren profesionaltasuna sustatzea. Nekazal sektorea aktibitate ekonomiko gisa eta landa eremua dignifikatu. Ekoizle eta kontsumitzaileak hurbiltzea. Egurraren subproduktoaren energia sortzeko erabilpen jasangarria eta berriztagarria.(biomasa). Gizartea sentsibilizatzea lehen sektorearen funtzio-aniztasunean. 		
BESTE PLAN ETA PROGRAMA BATZUEKIKO HARREMANA		
<ul style="list-style-type: none"> FOPE Urdaibaiko Biosfera erreserbaren erabilpenerako eta kudeaketarako egitamu gidaria. Jarduera sozioekonomikoen egokitzapen eta garapenerako egitaraua 		

⁴ Egungo balioa lortzeko tramitean dago

- Busturialdea-Urdaibai Turismo Plan Estrategikoa (2020)
- Euskal Turismoaren Plan Estrategikoa 2020
- Busturialdeako herri txikietako emakume eta gizonen berdintasunerako plana (2009-2012)

Eskualdeko berezitasunak kontutan hartzen dituen ARLO TURISTIKO sendoa eta kalitatezkoa.

HELBURU ZEHATZAK	ADIERAZLEAK	EGUNGO BALIOA
• CETS lortu	- CETS	ez
• Turismo arloaren antolakuntza hobetu eta sendotu	- Turdaibai-en enpresa partehartzaile kopurua	28
• Marketing eta komunikazioa landu eskualde ikuspegiarekin.	- Ekimen berrien kopurua	0
• Eskualdea bereizten dituzten naturan eta kulturan oinarritzen diren produktu turistiko berriak definitu.	- Produktu turistiko kopurua	7
	- Aisialdiko enpresa kopurua	10
	- Turismo aktiboko enpresa kopurua	18
• Eskualdean ostatu zerbitzua dibertsifikatu eta handitu	- Lo egiteko lekuak - Ostatu ezberdinen kopurua: o Landetxe kopurua. o Nekazal turismo kopurua o Hotel kopurua. o Kanping kopurua. o Pentsio kopurua o Apartamentu kopurua o Aterpetxe kopurua.	2.049 12 14 14 1 6 3 10
• Turismo azpiegiturak eta ekipamenduak hobetu.	- Ekipamendu eta Azpiegiturak berriak	0
• Enpresa turistikoaren lehiakortasuna bermatu.	- Formakuntza kopurua	2
	- Enpresen partehartze kopurua	82

HELBURU OROKORREKIKO HARREMANA

- Urdaibai Biosfera Erreserba ingurunea eta paisaia mantenduko dituzten nekazal eta abeltzaintza jarduera ekonomiko mantendu.
- Enpresak erakarri eta finkatu kontutan izanik Biosfera Erreserba Eremua.
- Turismo jarduera ekonomiko jasagarria sustatu.

LAN-ILDOAK

- Eragile publiko eta pribatuen elkarlana sustatzea eskualdeko turismo kudeaketa eta promozioan
- Turismo eragile pribatuen dinamizazioa (kudeaketa hobetzea eta elkarlana sustatzea)
- Eskualdean turismo ikuspegi amankomunarekin lana sustatzea
- Eskualde mailan barne eta kanpo komunikazioa koordinatua hobetzea.
- Urdaibai marka garatzea eta sendotzea.
- Promozio ekintzak garatzea.
- Eskualdeko bisitariak hartzeko puntuak eta informazio puntuak berrantolatzea eskualde ikuspegiarekin.
- Eskualdeko baliabideak identifikatu eta balio eman: ondarea, arkeologia, kultura, kirola, geologia,

natura, etab.

- Eskualdeko turismo eta komunikazio azpiegiturak (komunikazioa azpiegiturak) eta ekipamenduak hobetzea
- Eskualdean biltzen den jendetzaren kudeaketa jasangarria ziurtatzeko baliabideak eratzea
- Lehiakortasuna sustatu formakuntzaren bidez.

BESTE PLAN ETA PROGRAMA BATZUEKIKO HARREMANA

- Urdaibaiko Biosfera erreserbaren erabilpenerako eta kudeaketarako egitamu gidaria.
- Jarduera sozioekonomikoen egokitzapen eta garapenerako egitaraua
- Busturialdeako Enplegu Plana (2011-2014)
- Euskal Turismoaren Plan Estrategikoa 2020
- Busturialdeko herri txikietako emakume eta gizonen berdintasunerako plana (2009-2012)

BESTE AKTIBITATE EKONOMIKOAK industria sustatzaile batekin.

HELBURU ZEHATZAK	ADIERAZLEAK	EGUNGO BALIOA
<ul style="list-style-type: none"> • Jadanik martxan dauden enpresak mantendu 	<ul style="list-style-type: none"> - Eraikuntzan, bigarren eta hirugarren sektorean establezimendu kopurua. - Establezimendu kopurua: mikroenpresak - Establezimendu kopurua: PYMEs - Establezimendu kopurua: beste. 	<p>3.136</p> <p>*5</p> <p>*6</p> <p>*7</p>
<ul style="list-style-type: none"> • Lehiakortasuna bultzatu. 	<ul style="list-style-type: none"> - Elkarlanean burututako proiektuak 	0
<ul style="list-style-type: none"> • Enpresa berriak eta industria sustatzaileak erakartzeko ingurune eta baldintza aproposak bultzatu. 	<ul style="list-style-type: none"> - Enpresa mintegi kopurua. - Egurraren berrikuntza gunea - Industrialde kopurua. 	<p>1</p> <p>0</p> <p>2</p>
<ul style="list-style-type: none"> • Ekintzailetasuna eta barnekintzailetasuna bultzatu. 	<ul style="list-style-type: none"> - Lagundutako proiektu berrien kopurua - Proiektua berriak garatzeko eskualdean egin diren inbertsioak 	<p>0</p> <p>0</p>
<ul style="list-style-type: none"> • Azpiegitura teknologikoak hobetu (banda zabala, telefono estaldura, etab) 	<ul style="list-style-type: none"> - Hobetutako industrialdeak 	0

HELBURU OROKORREKIKO HARREMANA

- Enpresak erakarri eta finkatu kontutan izanik Biosfera Erreserba Eremua.

LAN-ILDOAK

- Azpiegitura eta ekipamenduak hobetzea (lan mintegiak...).
- Dibertsifikazioa sustatzea
- Berrikuntza sustatzea
- Energia berriztagarrien erabilpena sustatzea (lan ildo berri bat bezala.)
- Egurraren inguruan innobazio gune bat sustatzea (enpresak erakartzeko bide bezala).
- Enpresen arteko sinergiak eta enpresa eta formakuntza zentroen arteko harremanak bultzatzea
- Formakuntza sustatzea (basogintza arloan, etab).

⁵ Egungo balioa lortzeko tramitean dago

⁶ Egungo balioa lortzeko tramitean dago

⁷ Egungo balioa lortzeko tramitean dago

- Eskualdeko irisgarritasuna hobetzea (Sollubeko tunela, Autzagane...)
- Goi mailako teknologia duen industriaren ezarpena sustatzea.

BESTE PLAN ETA PROGRAMA BATZUEKIKO HARREMANA

- Urdaibaiko Biosfera erreserbaren erabilpenerako eta kudeaketarako egitamu gidaria.
- Jarduera sozioekonomikoen egokitzapen eta garapenerako egitaraua.
- Busturialdeako Enplegu Plana (2011-2014)
- Busturialdea-Urdaibai Turismo Plan Estrategikoa (2020)
- Euskal Turismoaren Plan Estrategikoa 2020
- Busturialdeako herri txikietako emakume eta gizonen berdintasunerako plana (2009-2012)

BIZITZA KALITATEA ETA ESKUALDE KOHESIOA: Eskualde bizia eta orekatua lurraldeari eta arlo sozioekonomikoari dagokionez.

HELBURU ZEHATZAK	ADIERAZLEAK	EGUNGO BALIOA
<ul style="list-style-type: none"> • Komunikazioa digitalak hobetu: telefono estaldura, banda zabala 	- Hobetutako herriak	0
<ul style="list-style-type: none"> • Herritarren bizi kalitatea eta ongizatea bermatu. (gazteak, familiak, adineko pertsonak). 	<ul style="list-style-type: none"> - Gazteriarri zuzendutako ekimen kopurua. - Hezkuntza zentroak. Haurreskola(0-3 urte) - Hezkuntza zentroak 2garren zikloa - Hezkuntza zentroak. Lehen hezkuntza - Hezkuntza zentroak. Bigarren hezkuntza - Osasun zerbitzu anitzak eta jarraiak - Oinarrizko zerbitzu sanitarioak - Farmazia eta botikin kopurua - Eguneko zentro kopurua - Egoitza kopurua - Zahartze indizea - Gizonen kopurua 	<ul style="list-style-type: none"> 3 22 13 12 8 5 17 22 21 15 %21,90 %96,86

HELBURU OROKORREKIKO HARREMANA

- Urdaibai Biosfera Erreserba ingurunea eta paisaia mantenduko dituzten nekazal eta abeltzaintza jarduera ekonomikoa mantendu
- Enpresak erakarri eta finkatu kontutan izanik Biosfera Erreserba Eremua.
- Eskualdeko zerbitzuak mantendu/hobetu biztanleriarentzat eskualde erakargarria bultzatuz.
- Turismo jarduera ekonomiko jasagarria sustatu.

LAN-ILDOAK

- Komunikazio bideak bermatzea: telefono estaldura, banda zabala, etab.
- Gazteriarri zuzendutako ekimenak bultzatzea.
- Herrietan 3garren adinari lotutako ekintzak bultzatzea.
- Biztanleriak behar dituen azpiegiturak eta ekipamenduak ziurtatzea (bidea, argindarra,).
- Azpiegitura eta ekipamenduen kudeaketa bermatzea.
- Eskualdeko onurak ezagutarazteko barne komunikazio garatzea.
- Oinarrizko zerbitzuak ziurtatzea.
- Protokoloak martxan jartzerakoan kontutan izatea landa eremuko berezitasunak eta baldintzak.
- Osasun zentroak mantentzea

BESTE PLAN ETA PROGRAMA BATZUEKIKO HARREMANA

- Urdaibaiko Biosfera erreserbaren erabilpenerako eta kudeaketarako egitamu gidaria.
- Jarduera sozioekonomikoen egokitzapen eta garapenerako egitaraua.

- Busturialdeako Enplegu Plana (2011-2014)
- Busturialdea-Urdaibai Turismo Plan Estrategikoa (2020)
- Busturialdeako herri txikietako emakume eta gizonen berdintasunerako plana (2009-2012)

6. ERANSKINAK

6.1. Landatasun maila

Taula honetan udalerrri bakoitzaren landatasun-maila dago

Udalerrriaren izena	Entitatea	Landatasun-maila
Ajangiz	Kanpantxu	G6
	Mendieta	G6
Arratzu		G2
Bermeo	Agirre	G4
	Almika	G4
	Arane-Gibelortzaga	G4
	Arranotegi	G4
	Artika	G4
	Baratz Eder	G6
	Bermeo	Hiri eremua
	Demiku	G4
	Mañu	G4
	San Andres	G4
San Migel	G5	
Busturia		G3
Ea		G3
Elantxobe		G2
Ereño		G1
Errigoiti		G1
Forua		G3
Gautegiz Arteaga		G3
Gernika-Lumo	Arana	G6
	Errenteria	Hiri eremua
	Gernika-Lumo	Hiri eremua
	Lumo	G4
	Zallo	G5
Ibarrangelu		G3
Kortezubi		G2
Mendata		G1
Morga		G1
Mundaka	Arketa-Aranburu	G4
	Mundaka	G6
	Portuondo-Basaran	G5
Murueta	Murueta	G5
Muxika		G3
Nabarniz		G2
Sukarrieta		G2

6.2. Urteko kudeaketa planaren eredia

Ondorengo taulan, Urteko Kudeaketa Plana betetzeko txantiloia jasotzen da.

ARLO ESTRATEGIKOA		
LAN-ILDOAK		
JARDUERA		
DESKRIBAPENA		
ERRONKA NAGUSIAK		
ARDURADUNA		BESTE ERAGILEAK
ERANTZUNA EMATEN DION HELBURU ZEHATZAK		
Helburu orokorrak		
Helburu zehatzak		
BETERAZPEN ADIERAZLEAK		
Adierazlea	Aurreikusitako Balioa	Balio Errealak
JARDUERAREN IRAUPENA		
AURREKONTUA ETA FINANTZIAZIO ITURRI NAGUSIAK		
JARDUERAREN JARRAIPENAREN ZEHAZTANPENAK		
Data	Oharra	

6.3. Dokumentua egiten parte hartu duen eragile -sarea

Hurrengo taulan, lantegietan parte hartu duten eskualdeko eragile-sarea jasotzen da.

Eragile sarea
LANDA GARAPEN ELKARTEA URREMENDI
HAZI
EKOLUR- ASOCIACIÓN DE AGRICULTURA ECOLÓGICA DE BIZKAIA
BUSTURIKO UDALA
EAKO UDALA
EREÑOKO UDALA
FORUKO UDALA
KORTEZUBIKO UDALA
MENDATAKO UDALA
MUNDAKAKO UDALA
NABARNIZKO UDALA
SUKARRIETAKO UDALA
TURDAIBAI
BEHARGINTZA BERMEO
BEHARGINTZA GERNIKA
URDAIBAIKO PATRONATOA
ZERBITZU SOZIALAK
ARDOGINTZA (UPATEGIA)

6.4. Eskualdeko plan eta programak.

Hurrengo taulan, eskualdean dauden plan eta programak jasotzen dira.

PLANAK, PROGRAMAK ETA PROIEKTUAK	HELBURUA	ERAGILE SUSTATZAILEA	BESTE ERAGILEAK	LURRALDE MAILA	EGUNGO EGOERA	LANDA GARAPENARI BURUZKO OHARRAK	INFORMAZIO GEHIAGO
Urdaibaiko Biosfera erreseberaren erabilpenerako eta kudeaketarako egitamu gidaria	Erreseberaren ekosistema multzoa eta jatorrizko landaretza multzoa babestu eta berreskuratu.	Urdaibai Biosfera Erreseberaren Patronatoa		Eskualdea	Burutzen	Berritze prozesuan.	http://www.urdaibai.org/eu/lege-dia/urdaiplan.pdf
BUSTURIALDE AKO ENPLEGU PLANA (2011-2014)	Enplegu berriak sortu eta mantendu.	Behargintza		Eskualdea	Onartuta Burutzen	Enplegua sustatzeko markoa.	
PLAN ESTRATEGIDO DE TURISMO BUSTURIALDE A-URDAIBAI (2020)	Eskualdeko arlo turistikoaren garapen sozioekonomikoaren helburuak definitu	Urremendi		Eskualdea	Onartuta Burutzen	Turismoaren garapen estrategikoa lantzen da.	http://www.urremendi.org/uploads/TOMO%20II%20PETresumido-recorte.pdf
Jarduera sozioekonomikoen egokitzapen eta garapenerako egitaraua	Euskal Autonomia Erkidegoko beste politika sektorialen esparruan osoko plangintza	Urdaibai Biosfera Erreseberaren Patronatoa reserva de la biosfera de Urdaibaa		Urdaibai Biosfera Erresebera eremua	Onartuta	Burutu nahi den jarduera ekonomikoa baldintzatzen dira bertan markatzen diren irizpideak.	http://www.ingurumena.ejgv.eu/skadi.eus/r49-434/es/contenidos/plan_programa_proyecto/padas/es_15311/indice.html

PLANAK, PROGRAMAK ETA PROIEKTUAK	HELBURUA	ERAGILE SUSTATZAILEA	BESTE ERAGILEAK	LURRALDE MAILA	EGUNGO EGOERA	LANDA GARAPENARI BURUZKO OHARRAK	INFORMAZIO GEHIAGO
	finkatu eta definitu arlo ekonomiko eta sozialetan.						
Plan estratégico de Turismo vasco 2020	Turismo arloko ekimenen norabidea finkatu.	Ekonomiaren Garapen eta Lehiakortasun Saila		EAE	Onartuta Indarrean		https://www.euskadi.eus/contenidos/informacion/planes_programas_2010/es_planes/adjuntos/plan-estrategico-turismo-vasco-2020.pdf
Busturialdeako herri txikietako emakume eta gizonen berdintasunerako plana (2009-2012)		URREMENDI	Udaletxeak	Eskualdea	Indarrean		

6.5. Eskualde gaineko plan eta programak.

Planak, programak eta proiektuak	Planaren helburua	Eragile sustatzailea	Beste agente batzuk	Lurraldea	Egungo egoera	Eskualdeko LGPen inguruko oharrik	Informazio gehiago
EILP: Elikagai Industriaren Lehiakortasun Plana 2014-2016.	<p>HELBURU OROKORRAK</p> <ol style="list-style-type: none"> 1. Elikagaigintzaren hazkunde ekonomikoa (BPGd). 2. Enplegua sortzea eta aberastasuna sortzen eta langabezia-tasa gutxitzen laguntzea. Elikagaien industriaren lehiazeko gaitasuna sustatzea. 3. Balio-katearen integrazioa eta sinergien bilaketa lankidetzaren aldetik eraginkorra izan dadin sustatzeko estrategia bat zehaztea. 4. Elkarlanean berritzearen aldeko apustua egitea, bultzada nagusi gisa. 5. Teknologia transferitzea, elikagai-enpresei balio erantsia sortzen laguntzeko. 6. Sektorea profesionalizatzearen aldeko apustua egitea. 7. Elikagaigintzak lehen sektorea bultzatzea. Elkarrekiko mendekotasuna eta erlazioa. 8. Tokiko, estatuko eta nazioarteko merkatuetan euskal janari-produktuen presentzia eta salmenta gehitzea. 	Elikagaien Industrien Zuzendaritza	<p>HAZI</p> <p>AZTI</p> <p>EUSKADIKO ELIKAGAIEN KLUSTERRA</p>	EAE	Onartua	<p>Eskualdeko LGPei lotutako estrategia nagusiak:</p> <p>1. ESTRATEGIA. MERKATUAK GARATZEA ETA SUSTATZEA</p> <p>- Tokiko eta estatuko merkatuak garatzea eta sustatzea. Euskadin bertako janari-produktuen kontsumoa sustatzea.</p> <p>- Euskadiko janari-produktuen irudia garatzea eta bultzatzea.</p> <p>2. ESTRATEGIA. ERAGINKORTASUNA BULTZATZEA</p> <p>- Euskadiko janari-produktuen horniketara, eraldaketa, logistika eta merkaturatzea eraginkorragoa izan dadin sustatzeko ekimenak bultzatzea.</p> <p>- Ekoizle eta eraldatzaileek haien artean konpromiso egonkorra izan ditzaten erraztea.</p> <p>- Enpresen arteko elkarlanerako ekimenak babestea.</p> <p>5. ESTRATEGIA. INFORMAZIOA ETA PRESTAKUNTZA</p> <p>- Elikagai-enpresentzako informazio- eta prestakuntza-programa espezifikoa.</p> <p>- Elkarren esperientzien berri emateko foroak bultzatzea eta babestea.</p>	<p>http://www.nasdap.eigv.eus/kadi.eus/contenidos/plan_programa_proyecto/pcia/es_def/adjuntos/PCIA_plan.pdf</p>

Planak, programak eta proiektuak	Planaren helburua	Eragile sustatzailea	Beste agente batzuk	Lurraldea	Egungo egoera	Eskualdeko LGPen inguruko oharrik	Informazio gehiago
EPE (Egurraren Plan Estrategikoa).	<p>Planteamendu orokorra da egurraren erabilera sustatzea.</p> <p>Helburuak:</p> <ul style="list-style-type: none"> - Egurrari balio gehiago ematea. - Garapena eta dibertsifikazioa. - Lehiatzeko gaitasuna. <p>Kudeatzeko ahalmena indartzea.</p>	Sailburuordetza HAZI	Basogintza elkarteak Baskegur	EAE	Onartua	<p>EPE berraztertu ondoren, lau lan-arlo nagusi zehaztu dira:</p> <ul style="list-style-type: none"> - Egurraren inguruko publizitate-kanpainak. - Egurra erabiltzeko eta ezagutzeko ekintzak. - Egurrezko produktuak mobilizatzeko ekintzak. - Beste jarduerak batzuk: <ul style="list-style-type: none"> • Behatoki ekonomikoa. • Araudia egokitzeko azterlanak. • Haziak eta basoen osasuna. • Baso-ziurtagiria. • Biomasa (nahiz eta bere plana baduen). 	http://www.nasdap.ejgv.euskadi.net/r50-4632/es/contenidos/plan_proyecto/plan_madera/es_agripes/plan_madera.html
Itsaslurra! (Landa Euskadi Sarean plataforma).	<p>Sektoreko profesionali, landa-eremuetako biztanleei eta, oro har, herritarrei lehen sektorearen eta landa- eta itsas-ingurunearen gainean Interneten dagoen informazioa gerturatzeko: sarean eremu integratzaile, pizgarri eta bereizi bat sortzea, Euskadiko landa- eta itsasertz-eremua antolatzeko eta hiri-gizartearekin lotura estutzeko.</p> <p>Herritarrei sektorearen eta landa- eta itsasertz-eremuaren errealitatea ezagutzera ematea eta gai horren gainean sentibilizatzeko, proiektu, ekimen, agenda, albiste, material eta abarren bitartez. Horietan guztietan, administrazioak sustatutako ekimenez gain, jarduerak honetan bat egin nahi duten agenteen ekimenak ere bildu behar dira.</p>	HAZI	Sektoreko beste agente batzuk eta landa-erakundeak (LGE...).	EAE	Martxan	<p>Tresna honek eskatzen du eskualdeetan agenteek (LGEek, adibidez) informazioa etengabe biltzea eta eguneratzea. Halaber, ordea, eskualdeak eredu bihurtuko ditu.</p> <p>1. faseko eremu nagusiak:</p> <ul style="list-style-type: none"> • NIREA: filosofia, enpresen konpromisoak, Nirea proiektuak... • BALIABIDEAK ESKURA, profesionalentzat: ingurunearen direktorioa, web eta aplikazio interesgarriak, prestakuntza-agenda. • DASTATU GURE PRODUKTUAK: ekoizleen katalogoa/mapa, sasoiko egutegia, azoken mapa, on line denden erakusleak. • EZAGUTU GURE LURRALDEA, esperientziei eta eskualdeko informazioari lotua: ekitaldien agenda, berriak, ekoizleak, azokak. <p>Bigarren fasean ezinbestekoa da honako jarduerak hauek gauzatzea:</p>	http://www.nirea.eus/es

Planak, programak eta proiektuak	Planaren helburua	Eragile sustatzailea	Beste agente batzuk	Lurraldea	Egungo egoera	Eskualdeko LGPen inguruko oharak	Informazio gehiago
						eskualde-agenteeekin lana dinamizatzea, eskualdeetako premia espezifikoei erantzuteko (nola agertu, zer zerbitzu eskaini, eskualdeko helburuak...); Barne Turismo Plana osatzea; eskualdeko Nirea proiektuak identifikatzea eta sustatzea; Nirea sarea martxan jartzea; iritzi-foroa martxan jartzea eta elkarlaneko blog bihurtzea...	
NIREA PROGRAMA	Lehen sektorea suspertzea eta euskal landa- eta itsasertz-eremua indartzea. Sektore eta eremu horien garapen iraunkorra sustatzen du eta Euskadiko ekonomia-eta gizarte-sisteman egiten duten ekarpena aintzatestea bultzatzen du. HELBURUAK: <ul style="list-style-type: none"> • Ustiatgien iraunkortasuna hobetzea. • Ekoizleen lana baloratzea. • Negozio-aukera berriak sortzea. • Euskal gizartearen aintzatespena lortzea. • Tokiko produktuen kontsumoa gehitzea. 	Sailburuordetza HAZI	Sektoreko eta lurraldeko agenteak. Gizarte-agenteak. Helburu berak dituzten agente sustatzaileen sarea dinamizatzeko premia.	EAE	Martxan	LAN-ILDOAK: <ol style="list-style-type: none"> 1. Sektorean diskurtsoa eta estrategia elkarrekin sortzea. 2. Sektorean babesleak erakartzea. 3. Enpesen konpromisoa sustatzea. 4. Proiektuak erraztea. 5. Proiektuak ezagutzera ematea. 6. Gizarte-erantzunkidetasuna bultzatzea. 	http://www.nirea.eus/es/nirea
Euskadiko Nekazaritza Ekologikoaren Sustapen Plana.	PERTSONAK: Nekazaritza ekologikoan jendea sartzea. PRODUKTUA: Merkatura bideratutako produktuak garatzea. ERALDAKETA: Produktu ekologikoen eraldatzaileen kopurua gehitzea. MERKATUA: Tokiko nekazaritza ekologikoa EAEko eta kanpoko merkatuetan	Elikagaien Kalitate eta Industriako Zuzendaritza	ENEK HAZI NEIKER	EAE	Onartua	Hauek dira planteatutako jarduera garrantzitsuenak: <ul style="list-style-type: none"> o Ekoizpen ekologikoko enpresa-ekimenen kudeaketa tekniko, ekonomiko eta administratiboa babesteko estrategia diseinatzea. Eskualdeko dinamizatzailea / Gaur egungo teknikariak prestatzea. o Ekoizle, eraldatzaile eta kontsumitzaileen on line plataforma bat sortzea, banaketa errazago kudeatzeko. o Laborantzarako lur berriak 	

Planak, programak eta proiektuak	Planaren helburua	Eragile sustatzailea	Beste agente batzuk	Lurraldea	Egungo egoera	Eskualdeko LGPen inguruko oharrik	Informazio gehiago
	posizionatzea.					<p>identifikatzea.</p> <ul style="list-style-type: none"> o Mahai Teknikoa martxan jartzea. Mahai Teknikoak produktuen ekoizpen- eta eraldaketa-prozesuak hobetzeko ikerketa-ildoak eman behar die lehentasuna. o Ekoizleei aholku ematea, nekazari eta abeltzainekin batera teknikak ikasiz. o Prestakuntza-moduluak diseinatzea. 	
Berrikuntza eta Lankidetzaren Estrategia Bizia	<p>BLEBren helburu nagusia da nekazaritza- eta elikagai-sektorearen eta, oro har, elikagaien balio-katearen lehiatzeko gaitasuna handitzea eta landa- eta itsasertz-eremuaren garapen iraunkorra (soziala, ekonomikoa eta ingurumenarena) sustatzea, berrikuntzaren eta lankidetzaren bitartez. Helburu espezifikoak:</p> <ul style="list-style-type: none"> □ Berritzen duten elikagai-entresen kopurua gehitzea (berrikuntza teknologikoa eta teknologiaz bestekoa izan daiteke), elikagaien balio-kateko agenteen arteko elkarlana sustatuz. □ Nekazaritza, Arrantza eta Elikadura Politikako Sailburuordetzak sektorerako jarritako plan estrategikoak betetzeko eta/edo Zientzia eta Teknologia Plana egikartzeko zehaztutako lehentasunak betetzeko proiektuak garatzea. Alde horretatik, I+G+B gehiago transferitu behar dira. □ Landa-eremuko jarduerak ekonomikoan eta enpleguan eragina izatea eta, horretarako, 	Elikagaien Kalitate eta Industriako Zuzendaritza (Peli Manterola), Landaren eta Itsasertzaren Garapeneko Zuzendaritzarekin elkarlanean (Elena Gutierrez).	Hazi, Azti, Neiker, Elika eta Innobasque. Horiek guztiak Katiluko kideak dira; Katilu Euskadiko berrikuntza-bitartekari bat da. Horregatik, erakundearen helburua da elkarlanean oinarritutako berrikuntza-prozesuaren faseetan agente anitzeko espazio eta dinamika sustatzea, sortzea eta erraztea, ideiak ekonomian, gizartean eta/edo ingurumenean eragina duten proiektu bihurtzeko daitezkeen.	EAE	Estrategia Bizia 2014an diseinatu zen. Lehen faseak 2015. eta 2016. urteak hartuko ditu, eta urteko kudeaketa planen bitartez egikartzeko da (berrikuntza-plan bizia).	<p>2015-2016 aldian, estrategia bi ardatz nagusiren inguruan egikartzeko da. Hona hemen ardatz horietako jarduerak:</p> <ol style="list-style-type: none"> 1. ardatza. Berrikuntzaren eta lankidetzaren kultura sustatzea. <ul style="list-style-type: none"> • Balio-katean berrikuntzako eta lankidetzako esperientziak ezagutzera ematea eta gizarteratzea. • Jakintza eta esperientziak trukatzeko dinamikak garatzea, proiektuak eta ekimenak aberaste aldera. • Balio-katean eta landa- eta itsasertz-eremuan elkarlanean oinarritutako proiektu berritzaileak gauzatzea erraztea. 2. ardatza. RIS3ko (Euskadiko Espezializazio Adimentsuko Estrategia) "Euskadi osasuntsu izateko elikadura" aukera-nitxoa zabaltzea 2020ko Zientzia, Teknologia eta Berrikuntza Planean. <ul style="list-style-type: none"> • Elikadurako I+G ildo estrategikoak zehaztea. • Lehentasunak zehaztea eta I+G proiektu estrategikoak 	<p>http://www.nasdap.eigv.eus/kadi.eus/informacion/estrategia-viva-de-innovacion-y-cooperacion/r50-contevic/es/</p> <p>http://www.nasdap.eigv.eus/kadi.eus/contenidos/ayuda_subvencion/kooperazioa/es_def/adjuntos/evic.pdf</p> <p>http://www.nasdap.eigv.eus/kadi.eus/informacion/evic-estrategia-viva-de-innovacion-y-cooperacion-para-el-mundo-rural/r50-innovac/es/</p>

Planak, programak eta proiektuak	Planaren helburua	Eragile sustatzailea	Beste agente batzuk	Lurraldea	Egungo egoera	Eskualdeko LGPen inguruko oharra	Informazio gehiago
	balio-kateko gero eta enpresa txiki eta ekoizle gehiagok berrikuntzako eta lankidetzako dinamika eta proiektuak gauzatu ditzaten erraztea. ☐ Sortutako jakintza kudeatzea eta zabaltzea eta berrikuntza- eta lankidetzak esperientziak ezagutzera ematea eta gizarteratzea.					<ul style="list-style-type: none"> aukeratzea. I+G+B proiektuak garatzea. 	
Emakume Nekazarien Estatutua.	Nekazaritza-sektorean emakume eta gizonen arteko parekotasunaren printzipioa mamitzea eta emakume nekazariak haien eskubideak benetan gauzatzea ziurtatzea. Hori, haien autonomia bultzatzeko eta gizartean, ekonomian eta politikan duten lekua indartzeko, profesionaltasuna, duintasuna eta segurtasuna bermatuta jardun dezaten.	Nekazaritzako Sailburuordetza (Elena Gutierrez)	Nekazarien sindikatuak Euskadiko Udalen Elkarte (EUDEL) Landa Emakumeen Batzordea Emakunde Foru Aldundiak	EAE	Onartua. 8/2015 Legea, urriaren 15ekoa, Emakume Nekazarien Estatutuari buruzkoa	<ul style="list-style-type: none"> Beste helburu batzuk: <ul style="list-style-type: none"> Emakumeek nekazaritzaren arloko erabaki-organoetan parte hartzea sustatzea. Eremu publikoko partaidetzan emakumeek jasaten duten desparekotasunari aurre egitea. Halaber, nekazaritza-sektoreko elkarteetako zuzendaritza-organoetan parte har dezaten sustatzea. Emakumeen eta gizonen osasun-arloko bereizgarriak kontuan hartzea eta nekazaritza-lanetan emakumeen osasuna ziurtatzeko behar adina neurri hartzea. <p>Tartean dauden gizarte-sektoreak:</p> <ul style="list-style-type: none"> Nekazaritza-sektorea eta, bereziki, emakume nekazariak. Euskal sektore publikoko erakundeak. 	https://www.euskadi.eus/r4Z-bopvapps/es/p43aBOPVW ebWar/VerParalelo.do?cd2 015004419

Planak, programak eta proiektuak	Planaren helburua	Eragile sustatzailea	Beste agente batzuk	Lurraldea	Egungo egoera	Eskualdeko LGPen inguruko oharrik	Informazio gehiago
						- Nekazaritza-arloan lan egiten duten elkarte eta erakunde profesional, enpresarial eta sindikalak eta beste era batekoak.	
Emakumeen eta gizonen parekotasunaren aldeko programa-dokumentua. X. legegaldia.	Ekonomiaren Garapen eta Lehiakortasun Sailaren jardueran emakumeen eta gizonen parekotasunari buruzko 4/2005 Legeko betebeharrak sartzea.	Ekonomiaren Garapen eta Lehiakortasun Saila		EAE	Onartua	Legealdi-dokumentu hori urteko planetan antolatzen da. 2016an, gainera, Emakume Nekazarien Estatutuko edukia Saileko jardueran integratuko da. Hazi eta LGEak.	Emakumeen eta Gizonen arteko Berdintasun Arloko teknikaria Ekonomiaren Garapen eta Lehiakortasun Saila Eusko Jaurlaritza www.euskadi.eus
SASOIKAKO LANAREN PLANA	Sasoikako Lanaren Arretarako 2013-2016 III. Plan Integralaren helburu orokorra da sasoikako lanaren inguruan sortutako premiei erantzuteko jarduerak antolatzea, modu koherente eta koordinatuan.	Eusko Jaurlaritza Ekonomiaren Garapen eta Lehiakortasun Saila Landaren eta Itsasertzaren Garapeneko eta Europar Politiketako Zuzendaritza	Erakunde arteko mahaia. Mahaiburua Ekonomiaren Garapen eta Lehiakortasun Saila izango da, eta kideak honako hauek: Enplegu eta Gizarte Politiketako Saila, Arabako Foru Aldundia, Bizkaiko Foru Aldundia, Gipuzkoako Foru Aldundia, Euskadiko Udalen Elkarte (EUDEL), Arabako Errioxako kuadrilla, Gobernuaren Ordezkaritza Araban, UAGA	EAE	Finkatua Sasoikako Lanaren Plana 3.	Hiru arlo nagusi: - Kontratazio-baldintzak hobetzea. - Ostatu hartzea. - Sasoikako langileekin lotura duten adingabeentzako arreta.	http://www.nasdap.ejgv.euskadi.eus/r50-7393/es/contenidos/plan_programa_proyecto/3_plan_trabajo_temporero/es_agripe/s/3_plan_trabajo_temporero.html

Planak, programak eta proiektuak	Planaren helburua	Eragile sustatzailea	Beste agente batzuk	Lurraldea	Egungo egoera	Eskualdeko LGPen inguruko oharrik	Informazio gehiago
			eta Caritas.				
EUSKADIKO LANDA GARAPENERAKO PROGRAMA 2015-2020	EAEn landa garapeneraren estrategiak eta lehentasunak zehaztea eta finantza-laguntzarako neurri egokiak hartzea, ezarritako esparru estrategikoari erantzuteko.	Landaren ltsasertzaren Garapenerako Europar Politiketako Zuzendaritza	eta Instituzionalak: Eusko Jaurlaritzako eta Foru Aldundietako beste zuzendaritza batzuk Orokorrak: landutako sektore eta arloak ordezkatzeko dituzten agenteak	EAE	Onartua Dagozkion dekretu eta aginduak prestatzen	2015-2020 aldiko LGP aplikatuz eratorritako laguntzei buruzko dekretuak dira EAEko landa-eremuetan eskualdeko LGPei jarraituz gauzatu beharreko jarduerak finantzatzeko bide nagusiak. Eskualdeko LGPk esparru estrategikoak dira, eta EUSKADIKO LGP 2015-2020 eskualdeko programa horiek gauzatzeko laguntzeko finantza-tresnak. Alde horretatik, hauek dira eskualdeko LGPein zerikusi gehien duten neurriak: <ul style="list-style-type: none"> ▪ N01: Jakintza eta informazioa transferitzeko jarduerak (14. artikulua). ▪ N04.2: Nekazaritzako produktuak eraldatzeko, merkaturatzeko eta garatzeko inbertsioak egiteko laguntza. ▪ N06: Nekazaritza- eta enpresa-ustategien garapena (19. artikulua). ▪ N11: Nekazaritza ekologikoa (29. artikulua). ▪ N19: LEADER-en tokian tokiko garapenerako laguntza (LGP, landa-garapen partizipatiboa) (35. artikulua). ▪ N16: Lankidetzak (35. artikulua). 	http://www.nasdap.ejgv.eus/kadi.eus/r50-pdr2020/es/contenidos/informacion/pdr2020_intro/es_a_gripes/pdr2020_intro.html
EUSKAL AUTONOMIA ERKIDEGOKO NEKAZARITZA ETA	LPS-aren helburu nagusiak hurrengoak dira:	Nekazaritzako Sailburuordetza Araba, Bizkaia eta	Ingurumena eta Lurralde Politikako Saila	CAPV Se excluyen las áreas urbanas, los ENPs y la	Onartuta	Nekazaritza eta basozaintzako LPSa lurraldea antolatze bitartekoa globalizatzailea eta	177/2014 DEKRETUA, 2014ko irailaren 16koa, zeinak behin betiko onartzen baitu Euskal

Planak, programak eta proiektuak	Planaren helburua	Eragile sustatzailea	Beste agente batzuk	Lurraldea	Egungo egoera	Eskualdeko LGPen inguruko oharra	Informazio gehiago
BASOZAINZAKO LURRALDE PLAN SEKTORIALA	<p>a) Nekazaritzako lurra definitzea eta babestea, bereziki balio agrologiko handiko lurra, nekazaritza eta basozaintzako jarduna orekatua izateko funtsezko baliabide gisa.</p> <p>b) Gaur egungo landa-egoera zehaztea: Nekazaritza-jarduerak, ustiagunerik produktiboenak, lehentasuna dutenak, bertan behera uzteko arrisku handiena dutenak, mehatxurik larrienak. non dauden jakitera ematea.</p> <p>c) Lurralde-antolamendua sustatzea, plangintza landa-irizpideetatik planteatuta. Ildo horretan, LAG Lurralde Antolamenduaren Gidalerroetako Ingurune Fisikoaren Gidalerroa oinarri hartuta, gidalerro horrek nekazaritza eta basozaintzako sektorearen beharrak eta optikak jaso behar ditu.</p> <p>d) Jarduteko bitarteko baliagarriak eta onargarriak planteatzea, haien bidez sektorea eta sektorearen baliabideak defendatzeko nekazaritzarako eta basozaintzarako ez diren beste erabilera batzuen aurrean (batez ere azpiegiturak, eta etxebizitza eta industria-erabilerak), eta bateratasun-zonetan plangintzen arteko koordinazioa bermatzeko.</p> <p>e) Aurretiaz egindako</p>	Gipuzkoako Foru Aldundietako Nekazaritza eta Basozaintzako eskumenak dituen sailak		Reserva de la Biosfera deUrdaibai EAE Urdaibai Biosfera Erreserba, Babestutako Naturguneak eta hiriguneak kenduta		dinamikoa da. Alde batetik, nekazaritza eta basozaintzako erabilerak kudeatzeko eta planeatzeko jarduerak iradoki eta bideratzen ditu, lurraldearen antolaketa globalaren esparruan sartuz. Bestetik, nekazaritza- eta basozaintza-sektorearen interesak defendatzen ditu bestelako erabileren aurrean. Hori guztia Nekazaritza eta Elikagaigintza Politikako 17/2008 Legearen 12. artikuluan xedatutako helburuarekin: nekazaritzako lurraren erabilera jarraitua eta egokia sustatzea, nekazaritza-jarduerari lotuta, eta gizarteak eskatzen duenaren arabera..	Autonomia Erkidegoko Nekazaritza eta Basozaintzako Lurralde Plan Sektoriala. (2014ko urriaren 17ko E.H.A.A.) http://www.ingurumena.ejgv.euskadi.eus/informazioa/euskal-autonomia-erkidegoko-nekazaritza-eta-basozaintzako-lurralde-plan-sektoriala/r49-565/eu/

<i>Planak, programak eta proiektuak</i>	<i>Planaren helburua</i>	<i>Eragile sustatzailea</i>	<i>Beste agente batzuk</i>	<i>Lurraldea</i>	<i>Egungo egoera</i>	<i>Eskualdeko LGPen inguruko oharra</i>	<i>Informazio gehiago</i>
	<p>dokumentuetan (adibidez, Landa eta Basozaintzako Plan Estrategikoak, LAGak, etab.) lurraldea eta sektoreak antolatzeko eta planifikatzeko jasota dauden irizpideak eta gidalerroak jasotzea.</p> <p>f) Udal-plangintzak, lur ez-urbanizagarria zonakatzean, zenbait irizpide eta kontzeptu beregana ditzan gomendatzea, eta LAGetan proposatutako Ingurune Fisikoaren kategorizazioa garatzea LPSan.</p> <p>g) Nekazaritza-babesa eta ingurumen-babesa bateragarri bihurtzea.</p> <p>h) LPS honen emaitzak hedatuko direla bermatzea, lurralde-kudeaketako eta -plangintzako beste dokumentu batzuetan kontuan izateko. Bitarteko honek nekazaritza eta basozaintzako politika gainerako politika sektorialekin lurralde-eremu bateratu batean txertatzeko eskaintzen duen aukera aprobetxatzea.</p>						

6.7. Adierazleen definizioak

Atal honetan helburuak (helburu orokorrak, zeharkako helburuak eta arlo estrategiko bakoitzeko helburu espezifikoak) zenbateraino betetzen diren neurtzeko aukeratutako adierazle guztiei buruzko informazioa jaso dugu.

HELBURU OROKORREI LOTUTAKO ADIERAZLEAK

Helburu orokorrak	Adierazleak	Unitatea	Iturria	Hasierako urtea balorea	Oharra
<ul style="list-style-type: none"> Urdaibai Biosfera Erreserban markoan ingurunea eta paisaia mantenduko dituzten basogintza eta nekazal jarduera ekonomikoa mantendu. 	- Nekazaritza, Abeltzaintza eta Arrantza Balio Erantsia.	€	Lehen sektoreko datu ekonomikoak	2013	Nekazaritza, Arrantza eta Elikadura Politikako Sailburuordetzaren organo estatistikoa
	- Lehen sektoreko establezimendu kopurua	establezimendu kopurua	Jarduera ekonomikoen Direktorioa (EUSTAT)	2014-Urtarrila	
	- Lehen sektoreko enplegu kopurua	enplegu kopurua	Jarduera ekonomikoen Direktorioa (EUSTAT)	2014-Urtarrila	
	- NAE	ha	SIGPAC/BASO INBENTARIOA	2014	
<ul style="list-style-type: none"> Enpresak erakarri eta finkatu kontutan izanik Biosfera Erreserba Eremua. 	- Bigarren, hirugarren eta eraikuntzan establezimendu kopurua	establezimendu kopurua	Jarduera ekonomikoen Direktorioa (EUSTAT)	2014-Urtarrila	
	- Bigarren, hirugarren eta eraikuntzan enplegu kopurua	enplegu kopurua	Jarduera ekonomikoen Direktorioa (EUSTAT)	2014-Urtarrila	
	- Langabezia.	%	LANBIDE	2014	

	- Gizonezkoen Langabezia tasa	%	LANBIDE	2014	
	- Emakumeen Langabezia tasa	%	LANBIDE	2014	
	- Nekazaritza, Abeltzaintza eta Basogintza Balio Erantsia	%	Udal informazioa (Eustat)	2013	
	- Industria eta Energia Balio Erantsia	%	Udal informazioa (Eustat)	2013	
	- Eraikina Balio Erantsia	%	Udal informazioa (Eustat)	2013	
	- Zerbitzuak Balio Erantsia	%	Udal informazioa (Eustat)	2013	
	- BPG	€	PIB Municipal (EUSTAT)	2012	
<ul style="list-style-type: none"> Eskualdeko zerbitzuak hobetu biztanlegoarentzat eskualde erakargarria bultzatu 	- Landa eremuko biztanleria (emakumeak)	%	Udal informazioa (Eustat)	2014	
	- Landa eremuko biztanleria (gizonak)	%	Udal informazioa (Eustat)	2014	
	- Hezkuntza zentroak. Haurreskola (0-3 urte)	Zentro kopurua	Udal informazioa (Eustat)	2014	
	- Hezkuntza zentroak 2garren zikloa	Zentro kopurua	Udal informazioa (Eustat)	2014	
	- Hezkuntza zentroak. Lehen hezkuntza	Zentro kopurua	Udal informazioa (Eustat)	2014	
	- Hezkuntza zentroak. Bigarren hezkuntza	Zentro kopurua	Udal informazioa (Eustat)	2014	
	- Osasun zerbitzu anitzak eta jarraiak	Zentro kopurua	Udal informazioa (Eustat)	2014	

	- Oinarrizko zerbitzu sanitarioak	Zentro kopurua	Udal informazioa (Eustat)	2014	
	- Farmazia eta botikin kopurua	Zentro kopurua	Udal informazioa (Eustat)	2013	
	- Eguneko zentro kopurua	Zentro kopurua	Udal informazioa (Eustat)	2013	
	- Egoitza kopurua	Zentro kopurua	Udal informazioa (Eustat)	2013	
	- Biztanleria	Kopurua	Udal informazioa (Eustat)	2014	
	- Landa eremuko biztanleria	Pertsona kopurua	Udal informazioa (Eustat)	2014	
	- Landa eremuko biztanleria (emakumeak)	%	Udal informazioa (Eustat)	2014	
	- Landa eremuko biztanleria (gizonak)	%	Udal informazioa (Eustat)	2013	
	- Zahartze indizea	%	Udal informazioa (Eustat)	2013	
	- Gizonen kopurua	%	Udal informazioa (Eustat)	2013	
	- Enplegu kopurua	Kopurua		2013	
• Turismo jarduera ekonomiko jasangarria sustatu	- Lo egiteko ostalaritza establezimendu kopurua	Establezimendu kopurua	LGE	2015	
	- Turismo enpresa kopurua	Enpresa kopurua	LGE	2015	

ZEHARKAKO ARDATZEI LOTUTAKO ADIERAZLEAK

- GENERO IKUSPEGIA

ADIERAZLEA		ITURRIA	HASIERAKO BALIOARI DAGOKION URTEA
• Udalbatzen antolamendua sexuaren arabera		EUDEL	2015
• LGEko Zuzendaritza Batzordearen antolamendua sexuaren arabera		LGE	2015
AURKIBIDEA	DEFINIZIOA	KALKULUA	INTERPRETAZIOA
Kontzentrazio-indizea	Sexu-taldeari dagokion portzentajea edo sexu barruko portzentajea (bi sexuak bereizita).	Kategoria bateko emakume-kopurua / Emakume guztiak Kategoria bateko gizon-kopurua / Gizon guztiak	Sexu bakoitza aldagai baten arabera nola banatzen den neurtzen du (Udalbatzak / Zuzendaritza Batzordeak), eskualde bakoitzean, Euskadi osoarekin alderatuta.
Feminizazio-indizea	Emakumeen ordezkartza, gizonekin alderatuta, aldagai baten kategorian.	Emakume-kopurua / Gizon-kopurua	Gizon bakoitzeko x emakume daude. 1 zenbakiak esan nahi du ordezkartza parekoa dela. balioa <1 bada: emakumeek ordezkari gutxiago dituzte. balioa >1 bada: feminizazioa.
Genero-arraila	Gizonen eta emakumeen tasen arteko aldea aldagai baten kategorian	Emakumeen tasa – Gizonen tasa *Tasa hau da: Emakumeen edo gizonen kopurua kategorian / kategorian horretako kopuru osoa x 100	Arraila zenbat eta txikiagoa izan, parekotasuna orduan eta hurbilago egongo da. Balio negatiboak: adierazten dute aldea gizonen aldekoa dela.

• IRAUNKORTASUNA

HELBURUAK	ADIERAZLEAK	UNITATEA	ITURRIA	HASIERAKO BALIOARI DAGOKION URTEA	OHARRAK
<ul style="list-style-type: none"> Energia aldetik iraunkorrak diren ekimenak sustatzea 	- Energia aurrezteko helburu duten ekimen publiko berrien kopurua	Ekimen-kopurua	LGE	-	Jarduerak LGP aplikatzen hasi zenetik kontatzen dira, hau da, 2016tik
	- Energia berriztagarriak erabiltzea helburu duten ekimen publiko berrien kopurua	Ekimen-kopurua	LGE	-	Jarduerak LGP aplikatzen hasi zenetik kontatzen dira, hau da, 2016tik
<ul style="list-style-type: none"> Erakundeen konpromisoa iraunkortasunarekin 	- Tokiko Agenda 21 martxan duten udalen %	%	LGE	2015	
	- Kontratazio-agirietan “erosketa berdeko” irizpideak aplikatzen dituzten erakunde instituzionalen %	%	LGE	2015	
<ul style="list-style-type: none"> Gizartearen partaidetza eskualdeko LGPn 	- Eskualdeko LGP gizarteratzeko ekintza-kopurua (informazioa edo partaidetza)	Jarduera-kopurua	LGE	-	Jarduerak LGP aplikatzen hasi zenetik kontatzen dira, hau da, 2016tik
	- Sentsibilizazio-ekintza horietako bertaratu/partaide kopurua	Bertaratu/partaide kopurua	LGE	-	Jarduerak LGP aplikatzen hasi zenetik kontatzen dira, hau da, 2016tik

- LANKIDETZA

HELBURUAK	ADIERAZLEAK	UNITATEA	ITURRIA	HASIERAKO BALIOARI DAGOKION URTEA	OHARRAK
<ul style="list-style-type: none"> • Landa-eremuen eta landa-garapenerako eragileen arteko sinergiak eta aliantzak gehitzea 	- Energia aurrezteko helburu duten ekimen publiko berrien kopurua	Ekimen-kopurua	LGE	-	Jarduerak LGP aplikatzen hasi zenetik kontatzen dira, hau da, 2016tik
	- Energia berriztagarriak erabiltzea helburu duten ekimen publiko berrien kopurua	Ekimen-kopurua	LGE	-	Jarduerak LGP aplikatzen hasi zenetik kontatzen dira, hau da, 2016tik

ARLO ESTRATEGIKOEI LOTUTAKO ADIERAZLEAK

- ARLO ESTRATEGIAKO: KALITATEZKO PRODUKTUAK ESKAINTZEN ETA PAISAIA MANTENTZEN DUEN NEKAZARITZA, ABELTZAINTZA ETA BASOGINTZA AKTIBITATE EKONOMIKO BIZIA. LEHEN SEKTOREA

HELBURU ZEHATZAK	ADIERAZLEAK	UNITATEA	ITURRIA	HASIERAKO URTEKO BALOREA	OHARRAK
• Nekazal balorea eman erabilpena ez duten eremuei kontutan izanik Urdaibaiko Biosfera Erreserba Eremua.	- Lur funtsan ha.	HA	BFA	2015	
	- Lur funtsan okupatutako eremua	HA	BFA	2015	
• Nekazal errenta handitu	- Nekazaritza, Abeltzaintza eta Arrantza Balio Erantsia	€	Lehen sektoreko kontu ekonomikoak	2013	Nekazaritza, Arrantza eta Elikadura Politikako Sailburuordetzaren organo estatistikoa
• Nekazaritza eta abeltzaintzaren lehengaien balio erantsia handitu	- Nekazaritza, Abeltzaintza eta Arrantza Balio Erantsia	€	Lehen sektoreko kontu ekonomikoak	2013	Nekazaritza, Arrantza eta Elikadura Politikako Sailburuordetzaren organo estatistikoa
	- Eraldaketa duten ustategi kopurua.	Ustategi kopurua.	DIRAE		
	- Nekazaritza ekologikoan eremua	HA	BFA	2015	
• Basogintzaren garrantzi ekonomikoa handitu	- Baso eremua	HA	BASO INBENTARIO A	2013	
	- Enplegua basogintzan	Enplegu kopurua			
	- Basogintzan eraldaketa enpresa kopurua	Enpresa kopurua	REA		

- ARLO ESTRATEGIKOA: Eskualdeko berezitasunak kontutan hartzen dituen ARLO TURISTIKO sendoa eta kalitatezkoa

HELBURU ZEHATZAK	ADIERAZLEAK	UNITATEA	ITURRIA	HASIERAKO URTEKO BALOREA	OHARRAK
• CETS lortu	- CETS	BAI/EZ	LGE	2015	
• Turismo arloaren antolakuntza hobetu eta sendotu	- Turdaibai-en enpresa partehartzaile kopurua	Kopurua	LGE	2015	
• Marketing eta komunikazioa landu eskualde ikuspegiarekin.	- Ekimen berrien kopurua	Kopurua	LGE	2015	
• Eskualdea bereizten dituzten naturan eta kultuan oinarritzen diren produktu turistiko berriak definitu.	- Produktu turistiko kopurua	Kopurua	LGE	2015	
	- Aisialdiko enpresa kopurua	Kopurua	LGE	2015	
	- Turismo aktiboko enpresa kopurua	Kopurua	LGE	2015	
• Eskualdean ostatu zerbitzua dibertsifikatu eta handitu	- Lo egiteko lekuak	Kopurua	LGE	2015	
	- Ostatu ezberdinen kopurua: <ul style="list-style-type: none"> ○ Landetxe kopurua. ○ Nekazal turismo kopurua ○ Hotel kopurua. ○ Kanping kopurua. ○ Pentsio kopurua ○ Apartamentu kopurua ○ Aterpetxe kopurua. 	Kopurua	LGE	2015	
• Turismo azpiegiturak eta ekipamenduak hobetu.	- Ekipamendu eta Azpiegiturak berriak	Kopurua	LGE	2015	
• Enpresa turistikoen lehiakortasuna bermatu.	- Formakuntza kopurua	Kopurua	LGE	2015	
	- Enpresen partehartze kopurua	Kopurua	LGE	2015	

- ARLO ESTRATEGIKOA: BESTE AKTIBITATE EKONOMIKOAK industria sustatzaile batekin.

HELBURU ZEHATZAK	ADIERAZLEAK	UNITATEA	ITURRIA	HASIERAKO URTEKO BALOREA	OHARRAK
<ul style="list-style-type: none"> • Jadanik martxan dauden enpresak mantendu 	- Eraikuntzan, bigarren eta hirugarren sektorean establezimendu kopurua.	Kopurua	Jarduera ekonomikoaren Direktorioa (EUSTAT)	2014-Urtarrila	
	- Establezimendu kopurua: mikroenpresak	Kopurua	Jarduera ekonomikoaren Direktorioa (EUSTAT)	2014-Urtarrila	
	- Establezimendu kopurua: PYMEs	Kopurua	Jarduera ekonomikoaren Direktorioa (EUSTAT)	2014-Urtarrila	
	- Establezimendu kopurua: beste.	Kopurua	Jarduera ekonomikoaren Direktorioa (EUSTAT)	2014-Urtarrila	
<ul style="list-style-type: none"> • Lehiakortasuna bultzatu. 	- Elkarlanean burututako proiektuak	Kopurua	LGE	2015	
<ul style="list-style-type: none"> • Enpresa berriak eta industria sustatzaileak erakartzeko ingurune eta baldintza aproposak bultzatu. 	- Enpresa mintegi kopurua.	Kopurua	LGE	2015	
	- Enpresa mintegi kopurua.	BAI/EZ	LGE	2015	
	- Industrialde kopurua.	Kopurua	SPRI	2015	
<ul style="list-style-type: none"> • Ekintzaitasuna eta barnekintzaitasuna bultzatu. 	- Lagundutako proiektu berrien kopurua	Kopurua	LGE	2015	
	- Proiektua berriak garatzeko eskualdean egin diren inbertsioak	€	LGE	2015	
<ul style="list-style-type: none"> • Azpiegitura teknologikoak hobetu (banda zabala, telefono estaldura, etab) 	- Hobetutako industrialdeak	€	LGE	2015	

- **ARLO ESTRATEGIAKOA: BIZITZA KALITATEA ETA ESKUALDE KOHESIOA:** Eskualde bizia eta orekatua lurraldeari eta arlo sozioekonomikoari dagokionez

HELBURU ZEHATZAK	ADIERAZLEAK	UNITATEA	ITURRIA	HASIERAKO URTEKO BALOREA	OHARRAK
<ul style="list-style-type: none"> • Komunikazioa digitalak hobetu: telefono estaldura, banda zabala 	- Hobetutako herriak	Kopurua	LGE	2015	
<ul style="list-style-type: none"> • Herritarren bizi kalitatea eta ongizatea bermatu. (gazteak, familiak, adineko pertsonak). 	- Gazteriari zuzendutako ekimen kopurua.	Kopurua	LGE	2015	
	- Hezkuntza zentroak. Haurreskola(0-3 urte)	Kopurua	Udal informazioa (Eustat)	2014	
	- Hezkuntza zentroak 2garren zikloa	Kopurua	Udal informazioa (Eustat)	2014	
	- Hezkuntza zentroak. Lehen hezkuntza	Kopurua	Udal informazioa (Eustat)	2014	
	- Hezkuntza zentroak. Bigarren hezkuntza	Kopurua	Udal informazioa (Eustat)	2014	
	- Osasun zerbitzu anitzak eta jarraiak	Kopurua	Udal informazioa (Eustat)	2014	
	- Oinarrizko zerbitzu sanitarioak	Kopurua	Udal informazioa (Eustat)	2014	
	- Farmazia eta botikin kopurua	Kopurua	Udal informazioa (Eustat)	2013	
	- Eguneko zentro kopurua	Kopurua	Udal informazioa (Eustat)	2013	

	- Egoitza kopurua	Kopurua	Udal informazioa (Eustat)	2013	
	- Zahartze indizea	%	Udal informazioa (Eustat)	2014	
	- Gizonen kopurua	%	Udal informazioa (Eustat)	2014	
	- Enplegu kopurua	Kopurua	Udal informazioa (Eustat)	2013	Eskualdeko enplegu kopurua.