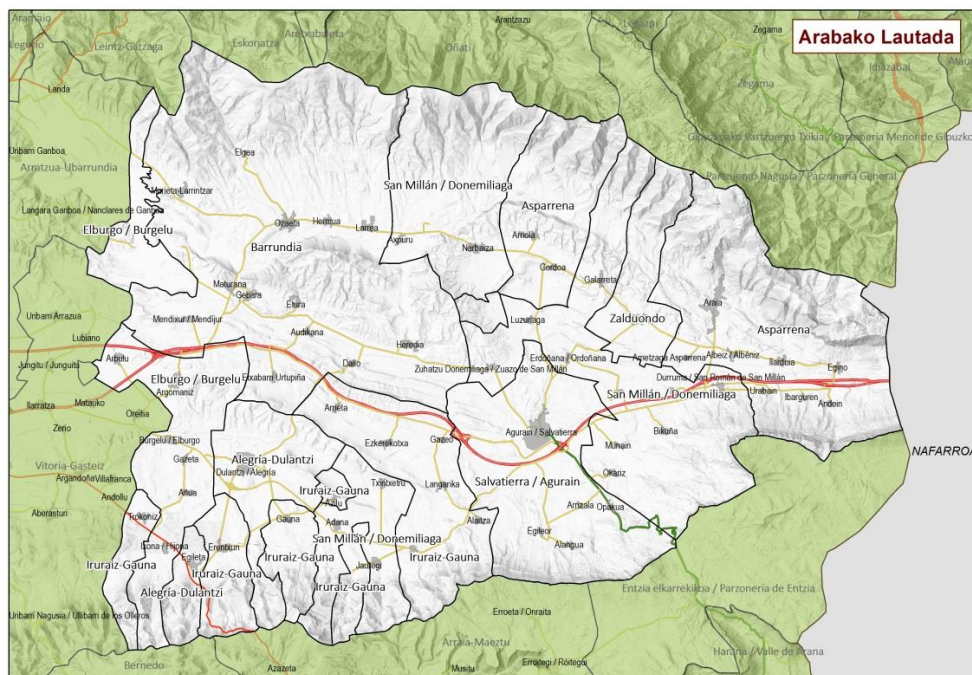




ARABAKO
MENDIALDEA
/ MONTAÑA
ALAVESA

ESKUALDEKO LANDA GARAPEN PROGRAMA 2015-2020



ADR Izki | Hazi | Eusko Jaurlaritza

AURKIBIDEA

1. SARRERA

- 1.1. Zer da LGP
- 1.2. Zertarako prestatu dugu LGP
- 1.3. Zergatik eguneratzen da orain
- 1.4. LGPren esparrua: landa-eremuak

2. TESTUINGURUA

- 2.1. Aurreko LGPren ebaluazioa: ondorioak
- 2.2. EAEko Landa-Garapenaren ildoak

3. METODOLOGIA

- 3.1. LGPk prestatzeko metodologia
 - 3.1.1 Prozesua antolatu eta abian jartzea
 - 3.1.2 Egoeraren diagnostikoa
 - 3.1.3 Estrategia zehaztea: eskualdeko esparru estrategikoa
 - 3.1.4 Lankidetzak-ekimenak
 - 3.1.5 Prozesuaren mapa
- 3.2. Garatzeko metodologia

4. ABIAPUNTUKO DIAGNOSTIKOA

- 4.1. AMIA eguneratua
- 4.2. Balio diferentziala
- 4.3. Garapenerako oztopoak

5. ESPARRU ESTRATEGIKOA

- 5.1. Mapa estrategikoa
- 5.2. Arlokako fitxak

6. ERANSKINAK

- 6.1. Landatasun mailak
- 6.2. Urteko Kudeaketa Planaren eredua
- 6.3. Dokumentua egiten parte hartu duen eragile-sarea
- 6.4. Eskualdeko plan eta programak
- 6.5. Eskualde gaineko plan eta programak
- 6.6. Adierazleen definizioak

1. SARRERA

Landa Garapenerako Programa (LGP) berria eguneratu eta zehazteko **Arabako Menidaldean** burutu den hausnarketa eta prestaketa-prozesuaren azken emaitzak biltzen ditu agiri honek. **IZKI Landa Garapenerako Elkarrekin (LGE)** zuzendu du prozesua, **Haziren** eta **Eusko Jaurlaritzaren** babesarekin eta laguntzarekin.

1.1. Zer da LGP

Plangintza estrategikorako eta kudeaketa iraunkorrerako tresna bat da, **Euskadiko landa-ingurunearen garapenerako 10/1998 Legean** (lurraldeko funtzio-aniztasuna eta oreka zaintzeko sortua) jatorria duena. Bertan jasotzen denez "... Bereziki Euskal Herriko Landa ingurunea garatzera orientatzen diren politikek landa ingurunearen garapenerako programen forma hartuko dute

Eskualdeko landa-ingurunearen antolamendua eta kudeaketa iraunkorra egiteko tresna da LGP agiria. Asmo hori burutzeko, ezinbestekoa da tartean diren eragile guztien inplikazioa eta konpromisoa, egun dauden baliabideak egoki erabiltzea, eta eskualdearen garapen integralik onena bermatzera bideratutako estrategia eta ekimen zehatzak lantzea.

1.2. Zertarako prestatu dugu LGP

Eskualde bakoitzeko landa-inguruneen garapenean lagundu nahi duten erakunde, administrazio eta pertsona guztiek (era guztietako baliabideekin: ekonomikoak, giza baliabideak, instalazioak...):

- Argi izan dezaten zein diren landa-inguruneetako beharrei eta kezkei erantzuteko eskualde bakoitzean identifikatutako apustu nagusiak.
- Dinamizaziorako tresna komun bat izan dezaten, programan jasotako jarduerak abian jartzea bizkortzeko eta bermatzeko.
- Lanerako oinarritzko dokumentua izan dezaten, landa-garapenaren alde lan egiten duten erakunde eta administrazio orotan.

Honako hau lortu nahi dugu LGPren bidez:

- Pertsonen eta erakundearen inplikazioa eta konpromisoa euren eskualdearen garapenarekin.
- Eskualdean eta eskualdez gaindi, balioa sortzeko prozesuak arintzea.
- Kooperazio-ekimenak sortu, bultzatu eta garatzeko ohitura sortzea.
- Landa-garapen aktiboa eta dinamikoa ekarriko duten eremuak eskaintzea.
- Eskualdeen landa-garapenerako estrategiak egituratzea, landa-garapenerako elkarrekin (LGE) bidez.
- Landa-eremuan aritzen diren administrazioen arteko koordinazioa hobetzea, batzuen eta besteen politikak zehaztu eta burutzerakoan.
- Landa Garapenerako Euskal Sarea berreskuratu eta indartzea, EAE osoan landa-garapenerako estrategiak garatu eta sortzeko.

1.3. Zergatik eguneratzen da orain

Landa-garapenerako programak eguneratzeko beharra dago, arrazoi hauek direla-eta:

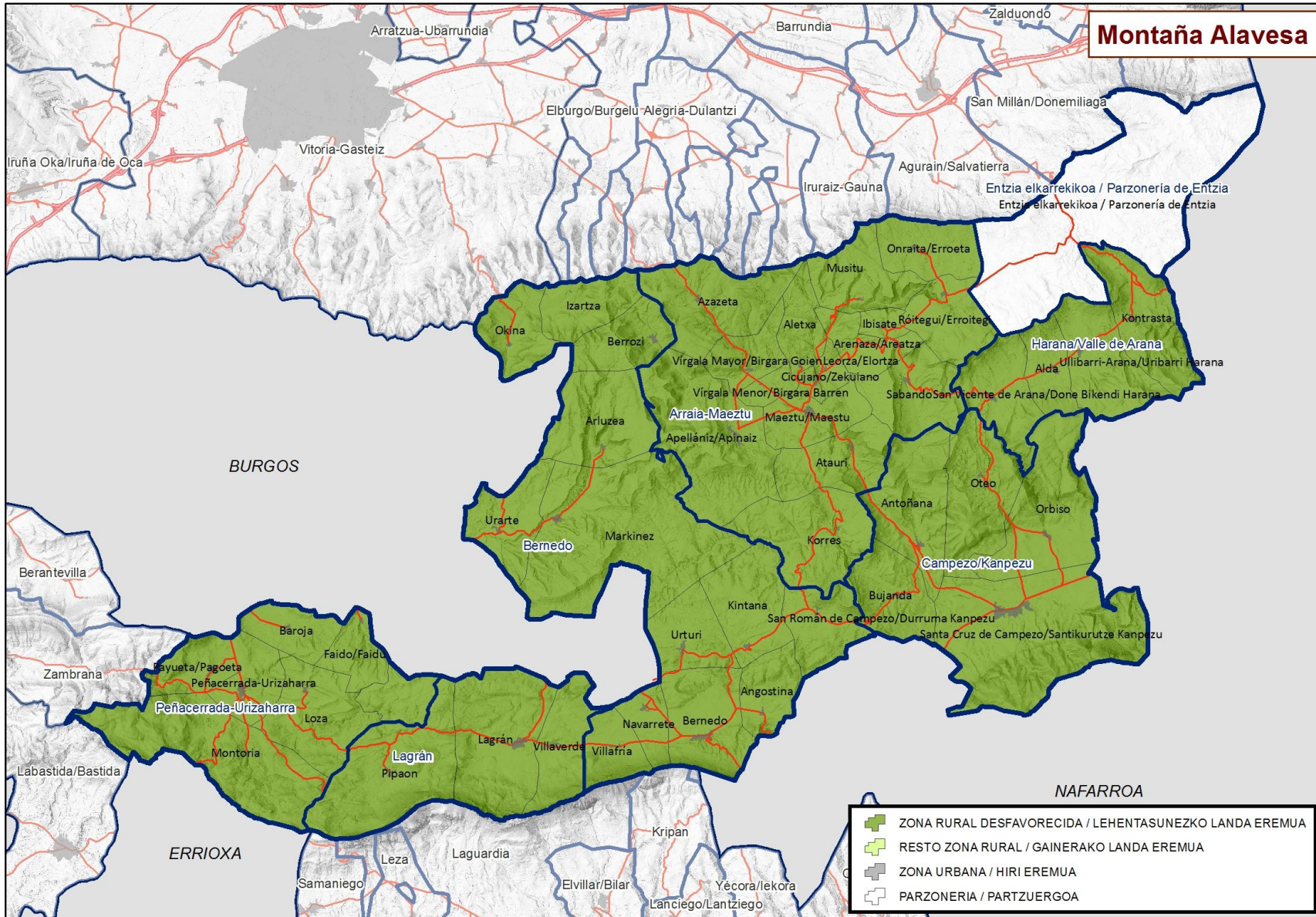
- a) **Aurreko LGPk 2007an prestatu ziren**, eta ordutik hona aldaketa handiak izan dira landa-eremuetako biztanleriari eta sozioekonomiari lotutako dinamiketan. Hala, arazo eta gabeziak batzuk gaintuta daude gaur egun; beste batzuk konpondu ahal izateko apustu serioa eta egituratua behar da oraindik ere, eta inguruneari lotutako garapen-aukera eta mehatxu berriak ere sortu dira. Horren adibidea da, esaterako, gaur egun bizi dugun krisia, zeharo baldintzatu baitu garapen sozioekonomiko orokorra eta, bereziki, landa-eremuarena. Horregatik guztiagatik, premiazkoa da gaur egungo egoerari buruzko hausnarketa egitea, gero landa-garapenerako gidalerroak zehazten jarraitzeko.
 - b) Prozesu hori bat dator denboran landa-garapenari lotutako dekretu berriak dakartzan **Europako Finantza Esparruko 2015-2020 aldirako Landa Garapen Iraunkorrerako Programarekin**. Apropos bilatu dugun aldiberekotasun horren bidez, koherentzia handiagoa eman nahi diegu landa-garapenerako plangintza eta tresnei.
- Izan ere, **LGPK aldi berean eguneratu dira EAeko 18 landa-eskualdeetan**. Horri esker, burutu beharreko prozesuak era koordinatuagoan, integratuagoan eta koherenteagoan kudeatu ahal izango dira, eta lankidetzazko estrategiak identifikatu eta txertatzeko aukera egongo da. Gai erkideei batera helduz, eraginkortasun handiagoa lortuko dugu; irismen, kalitate eta efizientzia handiagoko irtenbideak ahalbidetuko ditugu; eta inplikaturako sailen arteko ardura-kidetasuna bultzatuko dugu. Izan ere, horrela jokatuz, sail bakoitzak gure landa-eremuetarako dituen programak eta politikak egungo errealitatera eta etorkizuneko ikuspegira egokitu ahal izango dira.
 - Eguneratze-prozesu honen emaitzak, LGP 2015-2020 berrian jasotako ildo estrategikoekin batera, Eusko Jaurlaritzako Ekonomiaren Garapen eta Lehiakortasun Sailaren **erreferentziak izango dira, landa-inguruneetako laguntza-politikak zuzentzeko garaian**.

1.4. LGPren esparrua: landa-eremuak

Landa-izaera handiena duten eremuak bereiztearren, eta 2015-2020 aldirako Euskadiko Landa Garapenerako Programan (FEADER) zehaztutako irizpideak oinarri hartuta, EAEn hiru eremu bereizi dira: zailtasun bereziko zonaldea, landa-eremua eta hiri-eremua.

Ondoko mapan ikusten dira zona horiek bereizituta.

Eskualdeko LGP honen jarduera-esparrua landa-eremuak dira nagusiki. Halere, kontuan hartu behar da hiru eremuen artean sinergiak eta loturak daudela.



2. TESTUINGURUA

2.1. Aurreko LGPren ebaluazioa: ondorioak

Aztertutako aldiko azken urteak nekezak izan dira, krisi ekonomikoagatik. Izan ere, krisiak eskualdeko errealitatea aldatu du: hazkunde demografikoa okertu du, eta harekin batera garapen ekonomiko eta soziala. Hori horrela izanagatik ere, langabeziaren eta biztanleriaren aldetik, beste eskualde batzuk baino hobeto egin dio aurre krisiari.

Eskualdeko korrelazioa oso handia da (EAEko handiena), analisi-foro guztien arabera adierazleak¹ landatasunari oso lotuak baitaude (biztanle-dentsitate txikia, maskulinitate- eta zahartze-indize handiak, sakabanaketa, nekazaritzaren balio erantsi handia...). Alde horretatik, bilakaera aztertuz gero ikusten da adierazle horiek ez direla nahi bezala bilakatu. Beraz, esan dezakegu **Arabako Mendialdea EAEko eskualde landatarrena** dela.

Datu demografikoei dagokienez, eskualde handia da eta biztanle gutxi dago, 3.000 baino gehixeago (6,64 bizt./km²). Gainera, biztanleria ez dago finkatua,aldi honetan nekez mantendu baita. Hori gutxi balitz, biztanleria oso zaharra denez (aldi honetan zertxobait gaztetu den arren) eta maskulinitate-tasa oso handia (gora egin du, gainera), belaunaldi-txandaketa ezin da ziurtatu; Arabako eta EAEko beste landa-eremu batzuetan bai. Biztanleriaren egonkortzeari dagokionez, kasu kritikoenak Harana eta Lagran dira.

Datu ekonomikoei dagokienez, krisi ekonomikoa dela eta nahiko negatiboak dira, baina ez gainerako eskualdeetakoak bezain txarrak. BPGd-ren datuak eta bilakaera, esate batera, positiboak dira, neurri handi batean Bernedori esker, eta neurri txikiagoan Maezturi esker; dena den, gainerako udalerrietako datuak negatiboak dira. Errenta pertsonalaren bilakaera positiboa izan da, nahiz eta datu erlatiboa izan. Gainera, batez besteko errenta, beste eremu batzuekin alderatuta, oso txikia da, batez ere Haranan eta Kanpezun. Langabeziak gora egin du eta Kanpezun eta Lagranen egoera kezagarria da. Horren harian, Kanpezu, Lagran eta Haranan enplegu-kopuruak behera egin du sektore guztietan, eta gai horri arreta berezia jarri behar zaio. Urizaharrako egoera, aldiz, oso desberdina da, baina kezagarria nolabait: langabeziaren eta errentaren gaineko datu ekonomikoak positiboak dira, baina udalerriko jendeak kanpoan lan egiten duelako gertatzen da hori, eta lo-herri bihurtzeko arriskua du.

Lehen sektoreak pisu historiko handia izan du eskualdean, eta du oraindik ere; gainera, sektorean sortutako enpleguak goranzko joera hartu du azken urteetan Araban, neurri handi batean beste sektore batzuetan krisi ekonomikoak izan duen eraginagatik. Baina Mendialdean jaitsiera nabarmena izan du: aktiboak eta azalera galdu ditu, batez ere abeltzaintzako azpisektorean. Kasurik deigarriena Haranakoa da.

Bigarren sektorean establezimendu-kopuruari eutsi egin diote, oro har, baina lanpostu-kopuruak behera egin du (Bernedon izan ezik), lurraldeko gainerako eremuetan baino gutxiago bada ere.

¹Landa-eremuetako eta hiri-eremuetako datuak zehaztu eta bereizteko, datu demografikoei dagokienez, G1 eta G8 bitarteko landatasuna duten entitateei buruzko datuen batukaria hartu dugu aintzat; eta gainerako datuei dagokienez, berriz, G1 eta G8 bitarteko landatasuna duten udalerrri guztietako datuen batukaria (2007-2014 landatasun-mailen sailkapenari jarraikiz).

Eraikuntza-sektoreak beherakada nabarmena izan du, EAEko gainerako eremuetan bezala, “adreibuaren krisia” dela eta.

Hirugarren sektoreari dagokionez, eskualdeko enplegu-kopuruak behera egin du, Araban eta EAEn ez bezala. **Turismoa**, berriz, egoera ekonomikoa nekeza den arren, badirudi gerora begira sektore garrantzitsua izan daitekeela eskualdearentzat, ahalmen handia baitu.

Badirudi aurreko aldietan eta aldi honetan bertan **oinarrizko zerbitzu** asko azpiegiturak, ekipamenduak eta zerbitzuak eraikiz eta hobetuz bete direla. Hala, Kanpezuko eskolan hobekuntza txiki batzuk egin dituzte (egoera oraindik hobereana ez bada ere) eta osasun-zentroa hobetzen hasi dira; eta Lagranen eguneko zentro berria inauguratu zuten 2014. urtean. Banda zabaleko azpiegiturak eta bigarren mailako errepideak, ordea, ia ez dira aldatu, eta eskualdea garatzeko eragozpen handiak dira.

Etxebizitza-arloan lan handia egin den arren (neurri batean EREINek ohiko etxebizitzak birgaitzeko ematen dituen laguntzei esker) eta Bernedon eta Kanpezun, adibidez, etxebizitza berriak sustatzeko saioak egin diren arren, eskualdeko biztanleria ez da nahi adina finkatu; gainera, **etxebizitza** huts asko dago.

Azkenik, zonako **baliabide naturalen kalitatea** eta aukera turistikoak baloratze aldera, eskualdeak Natura Sarean azalera handia duela hartu behar da kontuan.

ESKUALDEKO LGP EGIKARITZEA

Atal hau laburtze aldera esan dezakegu ardatz bakoitzean egindako ahalegina aldatzen joan dela aldi osoan. IZKI LGEn lan-ardatz nagusia “**0 ardatza: LGEn kudeaketa-lana**” izan da, noski. Izan ere, eguneroko lanik gehienak ardatz horretakoak dira: aholkularitza, dokumentuak bideratzea eta kudeatzea, sustatzaileei arreta ematea eta abar.

Dena den, aldiaren hasieran 4. ardatzean, “**4. ardatza: Biztanleria eta bizi-kalitatea**”, ahalegin handiak egin ziren zerbitzuak sortzeko eta hobetzeko (etxebizitzak birgaitzea, oinarrizko azpiegiturak sustatzea, gizarte-zentro ugari sortzea, proiektu energetikoak...) eta emaitza oso positiboak lortu ziren. Ordea, 2011. urtetik aurrera, lehen sektorea sustatzeko egin da lan gehien (“**1. ardatza: Lehen sektorea**”), eta zehazki produktuak merkaturatzeko modu berriak bultzatzeko: marka bateratu bat eta marka hori merkaturatzeko elkarte bat sortzea, adibidez. Hala eta guztiz, 4. ardatzari eutsi egin zaio, oinarrizko azpiegitura eta ekipamenduak hobetuz eta etxebizitzak birgaituz; hori, LGPko helburu nagusietako bat lortze aldera: biztanleak eskualdean finkatzea.

Beste jarduera ekonomiko batzuekin zerikusirik handiagoa duten ardatzak (“**2. ardatza: Turismoa**” eta “**3. ardatza: Industria-garapena eta enplegua**”), berriz, ez dira nahi adina garatu. Turismoari dagokionez, proiektu garrantzitsu batzuk sustatu diren arren, eskualdeko turismo-mahaiak ez du espero zen dinamika izan. 3. ardatzari begiratuz gero, ikusten da LEADER eta EREINen bidez eskualdean autoenplegua, kontratazioak eta inbertsioak bultzatu direla, baina industrialdeak ez direla nahi bezala sustatu eta erabili, gaur egungo egoera ekonomikoa dela eta ezin izan baitira proposatutako beste jarduera batzuk aurreratu (industria-lurzorua kudeatzen duten erakundeekin lankidetzan aritzeko bideak irekitzea; erakunde publikoei laguntzea, eskualdeko industrialdeetan azpiegiturak eta zerbitzuak jartzeko; eta esperientzia positibo errepikagarriak biltzea).

Eskualde-nortasunari buruzko 5. ardatzak ere ez ditu espero ziren fruituak eman, ekimen garrantzitsu batzuk gauzatu diren arren (besteak beste, eskualdeko web-orriak).

2.2. EAEko landa-garapenaren ildoak

Eskualdeetako 2015-2020 aldirako LGPk prestatzeko prozesua ahaleginak biltzearen premiatik abiarazi da hasiera-hasieratik. Horrela jokatzuz, EAE osoan lehentasunezkoak eta interes erkidekoak diren esparruak identifikatzen dira eta, ondoren, esparru orokor horiek eskualde bakoitzera egokitzeko aukera dago, bakoitzaren berezitasunak eta aukerak nabarmenduta.

Ildo horretan, Eusko Jaurlaritzako Nekazaritza, Arrantza eta Ingurumen Politikako Sailburuordetzak honako gidalerro estrategiko hauek zehaztu ditu EAEn landa-garapena bideratzeko esparru orokor gisa:

- Sustapen ekonomikoa
- Gizarte-dinamikak
- Biztanleentzako zerbitzuak
- Berrikuntzako eta lankidetzako dinamikak sortzea

Gidalerro horiek Sailburuordetzaren helburu estrategikoen arabera prestatu dira, eskualdeetako LGPk Sailburuordetzak bultzatutako beste plan eta programa batzuekin bateratzeko eta lerratzeko asmoz.

Helburu horien artean, esparru estrategiko honen oinarrian daudenak azpimarratu nahi ditugu. Hau da:

1. Ekoizpen-sektorearen lehiakortasuna eta nekazaritzako elikagaien katean duen eginkizuna indartzea, balio erantsia areagotzeko helburuz. Eta horretarako:
 - a. Enpresen arteko lankidetzak indartuko da landa-eremuko sare eta elkarten bidez.
 - b. Tokiko produktuei eta Euskadi markari lotutako nekazaritzako elikagaien industria babestuko da, jatorri-izendapenaren bidez, kalitatearen berme izan dadin.
 - d. Merkataritza-kanal laburrak eta hurbileko ekimenak sustatuko dira.
2. Enpresa-jarduera berriak bultzatzea, enplegua sortzeko, biztanleria tokian bertan finkatzeko, eta nekazaritza- eta arrantza-eremuak suspertzeko, tradizioan eta egiten jakitean oinarrituta.
3. Landa-eremuaren lehiakortasunean eragiten duten egiturazko defizitak zuzentzea eta herritarrentzako zerbitzuak hobetzea. Eta, horretarako:
 - a. Belaunaldi-ordezkapena bultzatuko da.
 - b. Landa-eremuko eta itsasertzeko azpiegiturak hobetuko dira.
 - d. Sektorereko eta landa-eremuko gobernantza hobetuko da.
4. Garatu beharreko politiketan genero-ikuspegia txertatzea.

Helburu eta gidalerro estrategiko horien bidez, eskualde bakoitzeko inputak hobeto aprobetxatu nahi ditugu, landa-garapenerako programak ahalik eta eraginkorrenak izateko. Izan ere, horrela eskuratu ahal izango ditugu LGP bakoitzean planteatutako etorkizuneko ikuspegira hurbilaraziko gaituzten emaitzak.

3. METODOLOGIA

3.1. LGPk prestatzeko metodologia

LGPk prestatzeko prozesua era koordinatuan burutu dugu 18 eskualdeetan, eta lan bateratua erabili dugu metodologiatzat. Horretarako, kontuan hartu ditugu aurreko LGPk diseinatzeko esperientzia eta egindako lan-saioetan bildutako ekarpenak, betiere gaur egungo beharrianetara egokitutako metodologia eskuratze aldera.

Eskualdeetako LGPk prestatzeko hiru fase bereizi ditugu:

- Prozesua antolatu eta abian jartzea.
- Egoeraren diagnostikoa.
- Estrategia zehaztea.

3.1.1 – Prozesua antolatu eta abian jartzea

Fase horretan oinarriak finkatzen dira, gero prozesua garatu ahal izateko.

- Abiapuntua. Abiapuntuko oinarrizko informazioa.

Eskualdeetako Landa Garapenerako Programa berriak prestatzean ez gara hutsetik abiatzen, dagoeneko hainbat elementu hartu baitira aintzat:

- **Aurreko Landa Garapenerako Programen (2007-2013) ebaluazioa.** Ebaluazio horiek aurreko aldiko estrategien garapen-mailaren berri ematen digute; horrela, argi ikus dezakegu arrakasten eta porroten zergatia, baita aurreko urteen aldean egoera desberdina azaleratzen duten adierazle sozioekonomiko globalen bilakaera ere.
- **EAErako esparru estrategikoa.** Oro har kontuan hartu beharreko gidalerro estrategikoak adierazten dizkigu. Gidalerro horiek Eusko Jaurlaritzak maila orokorrean zehaztutako lehenetsunetara lerratzen dira. Horietako asko dagoeneko agertzen dira Jaurlaritzak bultzatutako plan, programa eta ekimenetan.
- **Eskualdean dauden beste plan eta programa batzuk,** LGP berriek zehazten dituzten helburuak lortzeko sinergia handiagoak sustatzeko asmoz.

- Partaidetza-eredua. Eragile-sarea.

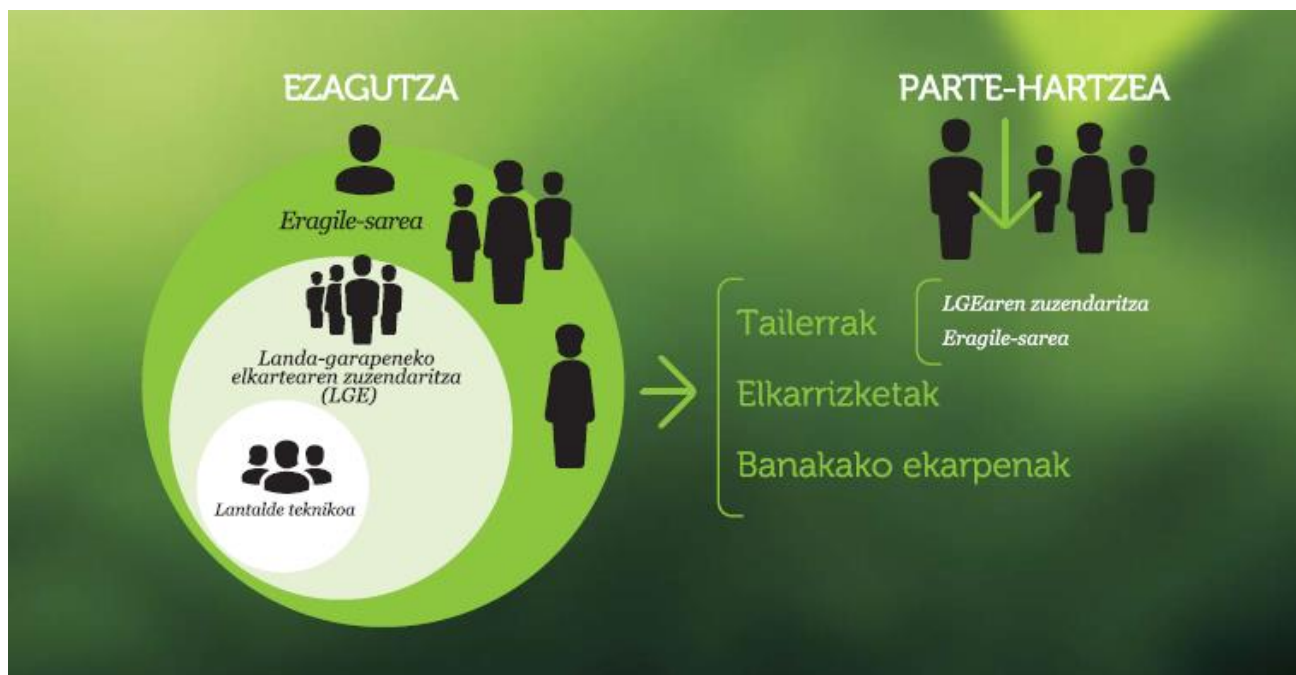
LGPk prestatu eta ondoren abiarazteko, ezinbestekoa da eskualdeko eragileen parte-hartzea eta inplikazioa. Eskualde bakoitzean izandako partaidetza hainbat faktoreren menpe egon da, hala nola abiapuntuko egoera (eskualdeko eragileek duten partaidetza-kultura), beste partaidetza-prozesu batzuetan berrikitan izan duten esperientzia (duela gutxi partaidetza zabalaz zehaztu diren programak), eta abar.

Eskualdeko benetako premiak identifikatzera bideratutako partaidetza-prozesua bermatzeko eta ondoren programa garatzeko sinergiak sortuko direla ziurtatzeko, eragile-sarea zehaztu eta honako gaitasun bat edo batzuk dituzten pertsonak identifikatu dira:

- Eskualdeko landa-eremua ezagutzen dutenak.
- Prozesuan ideia berriak eta balio erantsia ekartzeko gaitasuna dutenak. Etorkizuneko ikuspegi eraikitzaile eta proaktiboa dutenak.

- Eskualdean landa-eremu bizia izatea baldintza dezaketen esparruetan, gaitan eta proiektuan eragiteko gaitasuna dutenak.
- Prozesu osoan, diseinutik hasi eta LGP txertatu arte, laguntzeko eta inplikatzeko gaitasuna eta aukera dutenak.

Partaidetza-prozesu horretan eskualdeko eragile interesgarri guztiak bildu nahi izan ditugu. Ildo horretan, hiru partaidetza-maila bereizi ditugu, ondorengo irudian ikusiko dugun bezala.



- **Talde teknikoa:** LGP prestatu eta txertatzeko prozesua koordinatzearen ardura du. HAZIko, eskualdeko LGEko eta Eusko Jaurlaritzako Landaren eta Itsasertzaren Garapen Zuzendaritzako teknikariek osatzen dute.
- **LGEaren Zuzendaritza Batzordea:** hasierako proposamen estrategikoak egin eta, ondoren, gainerako eragile-sarearekin kontrastatu eta aberastea da haren eginkizuna, kontuan hartuta eskualdean duen ordezkartza eta erreferentzialtasuna eta zonaldeko errealitatea ondo ezagutzen duela.
- **Eskualdeko eragileen sarea:** hasierako proposamen estrategikoak kontrastatu eta aberasten ditu eta laneko esparru estrategiko bakoitza zehazten laguntzen du, gaur egun dauden proiektuak identifikatuz eta helburuak lortzen lagunduko duten ekimen berriak proposatuz. Eskualdeko landa-eremuari lotutako pertsonak eta erakundeak osatzen dute sare hori, eta haien gaitasuna eta jarrera dela eta, Programa aberasten laguntzen dute.

Hainbat bide erabili dira agiria prestatzeko behar den informazioa biltzeko:

- ❖ Aurkezpen informatiboak eta **lantegi dinamikoak** egin ditugu LGEaren Zuzendaritza Batzordearekin eta eskualdeko beste eragile batzuekin.
- ❖ Eskualdeko eragileren baten iritzia biltzeko edota landa-garapenari lotutako planei eta ekimenei buruzko informazio handiagoa jasotzeko beharrezkoa zela pentsatu dugunean, **elkarrizketak** egin ditugu.
- ❖ Norbanakoen ekarpenak bildu ditugu (posta elektronikoz, posta arruntez, webgunearen bidez ...), eta programa prestatzean kontuan hartu.

Arabako Mendialdean lau tailer egin dira: hiru IZKI LGEko Zuzendaritza Batzordearekin, 2014ko abenduan eta 2015eko martxoan eta uztailean; eta bat eskualdeko agente-sarearekin (aurrez identifikatuta), apirilean. Horrez gain, bilera eta elkarrizketa batzuk egin dira, zehaztutako arloetan sakontzeko.

Prozesu horretan banakako ekarpenak ere jaso dira, gehienak posta elektronikoa medio.

- Prozesuaren berri ematea

Eskualdean, prozesuaren berri IZKI LGEk eman du, bitarteko eta foro hauen bidez:

- Zuzendaritza Batzordeak eskualdeko udal guztiei eta Kuadrillari berri eman die.
- LGPren zirriborroa biztanleen eskura jarri dute Izki LGEren web-orrian.
- Dokumentua lantzeko Bernedon (elkartearen egoitzan), Urizaharran eta Kanpezun egindako lan-tailerretan prozesua zertan den azaldu dute.
- Eskualdeko Mendialdea aldizkarian albiste bat argitaratu dute.

3.1.2 - Egoeraren diagnostikoa

LGPn jasotako egoeraren diagnostikoak honako elementu hauek bildu ditu:

- **AMIA azterketa:** eskualdeko ahulezien, mehatxuen, indarren eta aukeren azterketa.

Horretarako, lehenengo eta behin aurreko aldiko AMIA (2007koa) berrikusi dugu, eta orduan bildutako faktore bakoitzak indarrean jarraitzen duen, zer lehentasun duen... aztertu dugu. Horri esker, gaur egungo errealitateari hobeto egokitzen zaion AMIA lortu dugu.

- **Balio diferentziala:** eskualdea gainerakoetatik bereizten duten funtsezko faktore positiboak.

Eskualdearen balio diferentzial berezia zehazteko eta, horrela, **Arabako Mendialdea** EAeko gainerako eskualdeetatik desberdina bihurtzen duten berezitasunak identifikatzeko, honako galdera honi erantzun diogu:

- Zerk bereizten gaitu zentzu positiboan gainerako eskualdeetatik? Zertan dira desberdinak gure landa-eremuak?

- **Garapenerako oztopoak:** eskualdeko landa-eremuen garapena zailtzen duten funtsezko faktore negatiboak.

Eskualdearen garapenerako oztopo bereziak zehazteko eta, horrela, **Arabako Mendialdea** EAeko gainerako eskualdeetatik desberdina bihurtzen duten berezitasunak identifikatzeko, honako galdera honi erantzun diogu:

- Zein dira gure eskualdeko landa-eremuak garatzeko oztopo berezi nagusiak?

3.1.4 - Lankidetzza-ekimenak

Eskualdeetako LGP guztiak prestatu ondoren, interes erkidegoko alorrak (guzti-guztiek dituztenak, edota baten batzuek dituztenak) identifikatuko dira, eskualdeen arteko lankidetzza-proiektuak garatu ahal izateko.

Lankidetzako proiektu hauek identifikatzeko jarraituko den metodologia, LGE guztietan egingo diren dinamika parte hartzaileen bitartez egingo da. Emaitza, Agiriari gehituko zaion Eranskin bezala azalduko da.

3.1.5 - Prozesuaren mapa



3.2. Garatzeko metodologia

Eskualdeko LGPk aplikatzen egin ditugun urteetan ikasi dugun gauza garrantzitsua da LGPk egiteko metodologiak gain egoki egikaritzeko jarraibideak ere zehaztu behar direla.

Helburua da programa hauek dokumentu biziak izatea, eskualdeko agenteek jardueretan parte hartzea eta ekitaldi honetan egikaritze-maila handitzea.

Fase honetan programak NORK eta NOLA gauzatzen dituen oso garrantzitsua da. Hori dela eta, funtsezkoa da honako hauek zehaztea:

- Zer agentek parte hartzen duten.
- Agentek nola taldekatu beharko liratekeen.
- Talde bakoitzak zer funtzio beteko lituzkeen.
- Taldeak nola antolatzen diren.

Horretarako, programa egikaritzeko oinarri metodologiko komun bat ezarri dugu. Dena den, metodologia hori eskualdeek haien premien eta errealitatearen arabera moldatu ahal izango dute.

Programa egikaritzeko koadroan eskualdeko eta eskualdez gairik lan-foroak bildu ditugu. Eskualdez gairik elkarlanean aritzea eta lanerako jarraibide eta estrategia bateratuak zehaztea erraztuko dute.

Esan bezala, eskualdeek, haien errealitatearen arabera, lan-eskema horri estuago edo lasaiago hel diezaiekete. Horregatik, taulan, gutxienez bete beharreko konpromisoak gain, talde osagarriak sortu nahi izanez gero kontuan har daitezkeen iradokizunak bildu ditugu.

LGPk gauzatzeko Urteko Kudeaketa Planak zehaztuko dira. Dokumentu horietan LGPetan aldi osorako jarritako helburuak betetzeko urtero egin beharreko jarduerak jasoko dira. Alde horretatik, eredu fitxa bat egin dugu (6.2 eranskina), jardura bakoitzaren inguruko informazioa zehaztea errazteko (arduradunak, partaideak, erroka nagusiak, aurrekontua...).

ESKUALDE-EREMUA				
FOROAK	KOORDINATZAILEA	KIDEAK	FUNTZIOAK	FUNTZIONAMENDU-JARRAIBIDEAK
LGEko Zuzendaritza Batzordea	Lehendakaria	Batzordeko kideak	<ul style="list-style-type: none"> - Eskualdeko LGP, Urteko Kudeaketa Plana (UKP), aurrekontua eta memoriak onartzea. Onartzea Batzarrari badagokio, proposamena Zuzendaritza Batzordeak egingo du. - Eskualdeko LGP egikaritzen dela zaintzea. - Kide bakoitzak dagokion lan-taldean parte hartzea. - LGP gizarteratzea. 	<ul style="list-style-type: none"> - UKP eta aurreko urteko memoria onartzeko urteko bilera. - Urtean bi bilera, <ul style="list-style-type: none"> • urtero planifikatutakoaren segimendua eta balorazioa egiteko, • LGPen garapenari eragiten dioten ezusteko eta aukerak lantzeko eta kudeatzeko, • eta LGP gizarteratzeko ekintzak zehazteko.
Eskualdeko LGP bakoitzeko Koordinazio Taldea	LGEetako gerente eta lehendakariak	<p>Koordinazio Taldearen oinarrizko egitura: LGEko gerentea eta/edo teknikaria eta HAZIko teknikaria.</p> <p>Eusko Jaurlaritzako eta Foru Aldundietako teknikariak, premien/gaien arabera.</p> <p>LGEko Batzorde edo Batzarreko kideren bat (hautazkoa).</p>	<ul style="list-style-type: none"> - LGPen eskualde-ikuspegiari eusten zaiola ziurtatzea eta, horretarako, eskualdeko lan-arloak koordinatzea eta eskualdeko agente guztien topaketa-foroak sortzea. - Interes-taldeekin solaskide gisa aritzea, eremu bakoitzari dagozkion gaiak lantzeko eta eskualdeko LGPen egikaritze-maila zein den jakiteko. <ul style="list-style-type: none"> • Zuzendaritza Batzordearekin. • Orientazio Estrategikorako Taldearekin, eskualdea eta EAEko landa-garapeneko politikak koordinatzeko. • Eskualdeko agenteekin. • Gizartearekin, oro har. - LGP gizarteratzea. Urteko Gizarteratze Plana. - LGP egikaritzea eta segimendua egitea, egikaritzeko metodologiari jarraikiz: <ul style="list-style-type: none"> • Urteko Kudeaketa Plana egitea. • Ebaluazio-memoria. • Lan-arlo estrategiko bakoitzeko Dinamizazio Taldeak sortzea eta funtzionamendu-jarraibideak ezartzea (eskualdeetan, nahi izanez gero, dinamizazio-taldeak sortu ahal izango dituzte). • Funtzio horien garapenarekin zerikusia duten behar adina dokumentu egitea eta koordinatzea erraztea. - Eskualdeko Landa Garapenaren Antena. LGPen garapenari eragiten dioten ezusteko eta aukerak zehaztea, lantzea eta kudeatzea. - Eskualde arteko lotura eta beste eskualde batzuekiko koordinazioa, lan-arlo komunean (lankidetzar-erakundeak eta kudeatzea). 	<p>LGP Gizarteratzeko Plana egiten eta dinamizatzen parte hartzea, Orientazio eta Koordinazio Estrategikorako Taldearekin batera.</p> <p>Bilerak: parte hartzea eta informazioa ematea, behar izanez gero:</p> <ul style="list-style-type: none"> - Koordinazio Taldearen barne-bilerak, premien arabera, LGPri eragiten dioten ezusteko eta aukerak hitz egiteko eta dagozkien taldeetan proposamenak aurkezteko. - Lan-arloetan Dinamizazio Taldeak sortuz gero, eskualdeko LGPen segimendua egiteko bilerak, premien arabera (beste talde batzuentzat garrantzitsuak diren gaiak biltzea eta ezagutzera ematea, memoriak eta UKPak prestatzea...). - Orientazio Estrategikorako Taldeak deitutako bileretara bertaratzeko. - Landa Garapeneko Euskal Sarearen bilera eta ekitaldietan modu aktiboan parte hartzea.

ESKUALDE-EREMUA				
FOROAK	KOORDINATZAILEA	KIDEAK	FUNTZIOAK	FUNTZIONAMENDU-JARRAIBIDEAK
LGEko Zuzendaritza Batzardea	Lehendakaria	Batzordeko kideak	<ul style="list-style-type: none"> - Eskualdeko LGP, Urteko Kudeaketa Plana (UKP), aurrekontua eta memoriak onartzea. Onartzea Batzarrari badagokio, proposamena Zuzendaritza Batzordeak egingo du. - Eskualdeko LGP egikaritzen dela zaintzea. - Kide bakoitzak dagokion lan-taldean parte hartzea. - LGP gizarteratzea. 	<ul style="list-style-type: none"> - UKP eta aurreko urteko memoria onartzeko urteko bilera. - Urtean bi bilera, <ul style="list-style-type: none"> • urtero planifikatutakoaren segimendua eta balorazioa egiteko, • LGPen garapenari eragiten dioten ezusteko eta aukerak lantzeko eta kudeatzeko, • eta LGP gizarteratzeko ekintzak zehazteko.
Eskualdeko LGP bakoitzeko Koordinazio Taldea	LGEetako gerente eta lehendakariak	<p>Koordinazio Taldearen oinarrizko egitura: LGEko gerentea eta/edo teknikaria eta HAZIko teknikaria.</p> <p>Eusko Jaurlaritzako eta Foru Aldundietako teknikariak, premien/gaien arabera.</p> <p>LGEko Batzarde edo Batzarreko kideren bat (hautazkoa).</p>	<ul style="list-style-type: none"> - LGPren eskualde-ikuspegiari eusten zaiola ziurtatzea eta, horretarako, eskualdeko lan-arloak koordinatzea eta eskualdeko agente guztien topaketa-foroak sortzea. - Interes-taldeekin solaskide gisa aritzea, eremu bakoitzari dagozkion gaiak lantzeko eta eskualdeko LGPren egikaritze-maila zein den jakiteko. <ul style="list-style-type: none"> • Zuzendaritza Batzordearekin. • Orientazio Estrategikorako Taldearekin, eskualdea eta EAEko landa-garapeneko politikak koordinatzeko. • Eskualdeko agenteekin. • Gizartearekin, oro har. - LGP gizarteratzea. Urteko Gizarteratze Plana. - LGP egikaritzea eta segimendua egitea, egikaritzeko metodologiari jarraikiz: <ul style="list-style-type: none"> • Urteko Kudeaketa Plana egitea. • Ebaluazio-memoria. • Lan-arlo estrategiko bakoitzeko Dinamizazio Taldeak sortzea eta funtzionamendu-jarraibideak ezartzea (eskualdeetan, nahi izanez gero, dinamizazio-taldeak sortu ahal izango dituzte). • Funtzio horien garapenarekin zerikusia duten behar adina dokumentu egitea eta koordinatzea erraztea. - Eskualdeko Landa Garapenaren Antena. LGPren garapenari eragiten dioten ezusteko eta aukerak zehaztea, lantzea eta kudeatzea. - Eskualde arteko lotura eta beste eskualde batzuekiko koordinazioa, lan-arlo komunetan (lankidetzar-erakundeak zehaztea eta kudeatzea). 	<p>LGP Gizarteratzeko Plana egiten eta dinamizatzen parte hartzea, Orientazio eta Koordinazio Estrategikorako Taldearekin batera.</p> <p>Bilerak: parte hartzea eta informazioa ematea, behar izanez gero:</p> <ul style="list-style-type: none"> - Koordinazio Taldearen barne-bilerak, premien arabera, LGPri eragiten dioten ezusteko eta aukerak hitz egiteko eta dagozkien taldeetan proposamenak aurkezteko. - Lan-arloetan Dinamizazio Taldeak sortuz gero, eskualdeko LGPren segimendua egiteko bilerak, premien arabera (beste talde batzuentzat garrantzitsuak diren gaiak biltzea eta ezagutzera ematea, memoriak eta UKPak prestatzea...). - Orientazio Estrategikorako Taldeak deitutako bileretara bertaratzeko. - Landa Garapeneko Euskal Sarearen bilera eta ekitaldietan modu aktiboan parte hartzea.

ESKUALDE-EREMUA, HAUTAZKOAK				
FOROAK	KOORDINATZAILEA	KIDEAK	FUNTZIOAK	FUNTZIONAMENDU-JARRAIBIDEAK
Arlo Estrategikoaren Dinamizazio Taldea	LGEko gerentea (edo hark eskuordetutako teknikaria) edo Zuzendaritza Batzordeko kide bat edo arlo estrategiko horretan eskumena duen erakundeko ordezkari bat.	Arlo horretako KOORDINATZAILEA eta beste bi lagun. LGEko Zuzendaritza Batzordeko/Batzarreko kideak sartzea interesgarria da. Kide-kopurua sortzen diren proiektuen araberakoa izango da (prozesuak eta egikaritzeak irauten duen denboran aldatu egingo da).	<ul style="list-style-type: none"> - LGEk sustatutako ekimen/proiektu bakoitzerako lan-taldeak zehaztea eta eratzea erraztea. Baliabideak aurkitzea. - Arlo estrategikoarekin zerikusia duten gaietan, eskualdeko LGPren Koordinazio Taldearekin solaskide gisa jardutea. Informazio garrantzitsua ematea eta jasotzea. - Lurraldean arlo estrategikoarekin zerikusia duten eskari eta aukeren antena izatea eta eskualdean dauden proiektu eta ekimenen zorroa eguneratuta edukitzea. - Beste eskualde batzuekin batera lan egitea arlo estrategikoarekin zerikusia duten lankidetzaren proiektuetan (edo zeregin hori eskuordetzea). - Dokumentazioa. <ul style="list-style-type: none"> • Funtzio horien garapenearekin zerikusia duten behar adina dokumentu egitea eta koordinatzea erraztea. • Arlo estrategikoarekin zerikusia duten plan eta programak eta agente-sarea eguneratzea. - Ardura zuzenean LGEko kideren bati ez dagokionean, arlo estrategiko horretan parte hartzea eta LGPn jasotako landa-garapenearen ikuspegiari eusten zaiola ziurtatzea. - Lan-ildo eta ekimeneen lehenespena proposatzea. - Dagozkien ekimeneetan parte hartzea. - Egin beharreko lanean zeharkako jarraibideak sartzea (berdintasuna, iraunkortasuna, koordinazioa...). - Lantzeko ekimen berriak proposatzea. 	<ul style="list-style-type: none"> - Barne-bilerak, premien arabera eta proiektu-talde bakoitzaren informazioa oinarritzat hartuta. - Bilera edo ekitaldi bateratuak arlo estrategikoko proiektu-taldeekin. - Bilera edo ekitaldiak eskualdeko agenteekin, proiektuen ideiez eta proposamenez hitz egiteko, arlo estrategiko horretan eskualdeak dituen premien arabera. - Bilerak beste eskualde batzuetako antzeko arloetako Dinamizazio Taldeekin, premien arabera.
*Dinamizazio Talderik sortzen ez bada, Koordinazio Taldea arduratuko da funtzio horiez eta funtzionamendu-jarraibideak LGPren Koordinazio Taldearenetan integratuko dira.				

4. ABIAPUNTUKO DIAGNOSTIKOA

4.1. AMIA eguneratua

Eskualdeko landa-eremuen gaur egungo egoera aztertzeko prestatu da AMIA matrize hau. Bertan agertzen dira egun **garapen-prozesuan parte hartzen dute barne-faktoreak** (ahuleziak eta indarrak) nahiz **kanpo-faktoreak** (mehatxuak eta aukerak).

Honako hauek dira faktore horien definizioak:

AHULEZIAK: Eskualdearen garapen egokia oztopatzen duten berezko elementuak eta alderdiak dira.

MEHATXUAK: Eskualdetik kanpoko egoera negatiboak dira, eskualdean eragina izan dezaketenak. Horregatik, eragin negatiboa badute, beharrezkoa izan daiteke horiek saihesteko estrategia egokia diseinatzea.

INDARRAK: Eskualdea gainerako eskualdeetatik bereizten duten barneko elementu positiboak eta eskualdearen barne-ezaugarriak eta izaera positiboa nabarmentzen dute.

AUKERAK: Ingurunean sortutako faktore positiboak dira, identifikatu ondoren, aprobetxatzeko aukera ematen dutenak.

AHULEZIAK

- AH1.** Biztanleria oso sakabanatuta eta zahartuta dago, eta hazkunde begetatiboa negatiboa da.
- AH2.** Biztanleriaren maskulinitate-maila oso handia da.
- AH3.** Eskualde-nortasun falta, indibidualismoa.
- AH4.** Eskualdeko administrazio-egiturek koordinazio eskasa dute.
- AH5.** Eskualdeko herrietako gizarte-dinamika eskasa da.
- AH6.** Eskualdeko biztanleek eta eskualdetik kanpoko jendeak ez du ezagutzen eskualdeko aberastasun natural eta kulturala.
- AH7.** Sektorean ez dago belaunaldi-txandaketarik.
- AH8.** Ia ez dago eraldaketa-industriarik eta ekoizpen eta merkaturatze bateratuko egitura gutxi daude.
- AH9.** Tokiko produktua ez da nahikoa baloratzen, ez eskualdean bertan ez eskualdetik kanpo.
- AH10.** Ez dago mendiko baliabideak basogintzan, abeltzaintzan eta zinegetikan aprobetxatzeko mendiaren kudeaketa-planik.
- AH11.** Eskualdean ez dago enpresak sortzeko joerarik.
- AH12.** Industrialde batzuen kokapena ez da batera erakargarria eta industriarako industria eta zerbitzu osagarrien sarea eskasa da.
- AH13.** Ez dago zerbitzu sozioekonomikoak ematen dituen enpresarik.
- AH14.** Eskaintza turistikoa gutxi garatuta eta egituratu gabe dago. Produktu egituratuak eta ostatu- eta sukaldaritza-establezimenduak falta dira.
- AH15.** Komunikabideek gabeziak dituzte, batez ere bigarren mailako bideek.
- AH16.** Banda zabaleko estaldurak gabezia handiak ditu.
- AH17.** Osasun- eta farmazia-zerbitzuak falta dira eta mediku-guardiak eta farmazia-guardiak ez daude koordinatuta.
- AH18.** Eskolaz kanpoko jarduerak egiteko zailtasuna (eskolaz kanpoko garraioa).
- AH19.** Bajako potentzia energetikoa eskasa da (alta-baja transformadoreen mugak).
- AH20.** Etxebizitza huts asko daude eta herrigune batzuk utzita daude.
- AH21.** Udalek eta administrazio-batzordeek ahalmen ekonomiko eskasa dute. Ez dute independentzia ekonomikorik.

MEHATXUAK

- M1.** Landa-eremuko gazteak hiri-eremuetara bizitzera joateko arriskua dago.
- M2.** Landa-eremuko biztanle berriek eta bertakoek interes desberdinak dituzte.
- M3.** Sektoreari laguntzeko Europatik heltzen diren laguntzen etorkizuna zalantzarria da. NP Bren aplikazioa: eskualdeko labore nagusiak soberazko produktuak dira.
- M4.** Administrazioak ez du nekazaritza, abeltzaintza eta basogintzarako etorkizunerako estrategiarik.
- A5.** Ez dago nekazari berriek lurak eskuratzea errazteko eskualdaketa-politikarik.
- A6.** Eskualdez gaindiko araudiak (bazkatzeko eremuak mugatzea...) eragin berezia dute eskualdean, oso landatarra delako eta lehen sektorearekin lotura estua duelako.
- M7.** Patataren prezioa ezegonkorra da.
- M8.** Beste eskualde batzuk eta Nafarroak industria-lurzorua kondizio erakargarriekin eskaintzeko ahalmen gehiago dute. Eskualdeko industrialde batzuetako prezioak altuak dira.
- M9.** Landa-turismoko beste helmuga batzuek lehiatzeko gaitasun handiagoa dute, dinamikoagoak dira eta gehiago sustatzen dira.
- M10.** Krisi ekonomiko globala.
- M11.** Gaur egungo Arabako Errepideen Plan Integraletik (AEPI) eratorritako jarduerak ez dira lehenesten.
- M12.** Eskualdez gaindiko administrazioen (EAE, Nafarroa, Gaztela eta Leon) eta eskualde barruko administrazioen (udalak) arteko koordinazio faltak azpiegiturak eta zerbitzuak osatzea eragozten du: errepideak, garraioa, hezkuntza-zerbitzuak...
- M13.** AFAREN plan berriaren arabera, garraio publikoko zerbitzuaren ordutegia murriztu egin dute, batez ere Lagranen eta Bernedon.
- M14.** Ez dago EAEko landa-eremuetan banda zabala hedatzeko estrategiarik eta, gainera, landa-eremuetako biztanleek IKTen inguruko prestakuntza eskasa dute. Eten digitala.
- M15.** Ez dago gazteentzako etxebizitza publiko erakargarriak sustatzeko politika aktiborik.
- M16.** Naturagune babestuen kudeatzaileen eta bertako biztanleen

	arteko lotura falta.
<p>INDARRAK</p> <p>I1. Laboreek osasun-kalitate ona dute, klimatologia eta altitudea direla eta. I2. Ehiza, trufa eta perretxikoen arloetako potentziala handia da. I3. Aprobetxatzeko baso asko dago: biomasa... I4. Abeltzaintzan aprobetxatzeko potentzial handiko herri-lur asko dago. I6. Industria-lurzoruaren eskaintza. I7. Eskualdean ondare natural eta kultural handia dago. Ahalmen turistikoko baliabide ugari daude. I8. Parke Naturala, babes bereziko eremua. I9. Eskualdera gero eta bisitari gehiago etortzen dira eta Errioxara bidean doazen bisitarien kopuruak ere gora egin du. I10. Udalerriburuetan kirol-ekipamenduen eskaintza zabala dago. I11. Herriguneak birgaitzeko gero eta plan gehiago daude, baita etxebizitza-planak ere udalerrri batzuetan. I12. Eskualdea garatzea helburu duten erakundeak daude: LGE, Kuadrilla eta abar. I13. Eskualdeko nekazaritza, abeltzaintza eta ingurumenaren gaineko kultura eta jakintza-maila handiak dira. Herri-ezagutza. I14. Udalerrietan pertenezia-sentimendua dute eta eskualdeko pertenezia-sentimendua gero eta handiagoa da.</p>	<p>AUKERAK</p> <p>AU1. Biztanleen prestakuntza-maila gero eta hobea da. AU2. Gasteizen gazte asko dago. Hiri-eremuetako gazte batzuk naturarekin eta landa-eremuarekin lotura estuagoa duten bizileku bila dabilta. AU3. Abeltzaintza- eta nekazaritza-ustiategiak profesionalizatzeko eta belaunaldi-txandaketa sustatzeko laguntzak daude. AU4. Nekazaritza-elikagaien industria, ekoizpen ekologikoa, egurra eta abar sustatzeko planak daude. AU6. Eskualdeko kondizioetara egoki moldatzen diren labore eta barietateak sartzeko aukera dago. AU5. Maeztu-Kanpezu ardatzean industria-sarea gero eta handiagoa da eta eskualdea industria-gune garrantzitsu batetik gertu dago (Gasteiz); horrek eraldaketa-industria eta beste industria-mota batzuk ezartzeko aukera ematen du. AU6. Landa-turismoa gora egiten ari da, sektore turistikorekin lehiatzeko gaitasuna hobetu delako (kalitate-sistemak). AU7. Turismo Plan bat dago, eskualdean potentzial handia duten produktu hauek sustatzeko, besteak beste: ekoturismoa (Birding, naturagune babestuak), turismo aktiboa, Ignazio Bidea, gastronomia... AU8. Krisi ekonomiko orokorra dela eta, jende askok lehen sektorean edo landa-ingurunean bilatzen ditu lan-aukerak. AU9. Biztanleek produktu bereziak, kalitatekoak eta ekologikoak baloratzeko eta kontsumitzeko gero eta joera handiagoa dute.</p>

4.2. Balio diferentziala

Eskualdeko landa-eremuaren funtsezko faktore positiboak dira. Indartuz gero, gainerako eskualdeetatik bereizteko balio dezakete.

- **NATURA ALDETIK BALIO HANDIKO EREMU DA.** Eskualdean natura-baliabide ugari eta natura-aberastasun handia dago; gainera, paisaia oso berezia da. Eskualdearen % 65 Natura 2000 Sarean dago. Ereku birjina da, biztanle gutxi ditu (Euskadin biztanle gutxien dituen eremua da) eta naturarekin zerikusia duten jardura ekonomikoak gauzatzeko aukera dago (biomasa, abeltzaintza estentsiboa, turismo berdea, osasuna...). Berezko balio natural horri eta azken urteetan sortutako baliabide turistikoiei esker (ingurumena ezagutzeko zentroak, golfa, mendiko bizikleta...), eskualdea turismo-naturan "izar" bihurtu daiteke.
- **KALITATE ONEKO LABORE BEREIZGARRIAK LANDATZEKO INGURUNE EGOKIA DA.** Natura-ingurunea eta orografia egokiak direnez eta lursailek ureztaketa-azpiegiturak dituztenez, balio erantsi handiko produktu bereizgarriak landa daitezke: patata, neguko laboreak, trufa... Kontsumitzaileek asko baloratzen dituzte produktu horiek, baina gehiago sustatu behar dira. Nekazaritzan eta abeltzaintzan kalitate oneko produktuak ekoizteko aukera dago. Altitudeari esker, adibidez, beste eremu batzuetako izurriak ez dira eskualdera heltzen.
- **BIZI-KALITATE ONEKO EREMUA DA, NATURAREKIN LOTURA HANDIA DUELAKO ETA BIZILAGUNEK HARREMAN ONAK DITUZTELAKO.** Arabako Mendialdea oso landatarra denez, gizartearen parte handi batek gero eta gehiago eskatzen dituen bereizgarri batzuk ditu: naturaz gozatu ahal izatea, lasaitasuna, osasuna, kutsadurarik eza eta bizilagunekin harremana izatea. Bereizgarri horiek guztiak bizikidetzaren alderdi horiek baloratzen dituzten biztanle berriak erakartzeko arobetza daitezke.
- **OSO ERROTUTA DAUDEN ETA LURRAREKIN LOTURA ESTUA DUTEN LANDA-OHITURAK.** Eskualdeak ohitura bereizgarriak ditu, herri-kulturarekin, elkarlanaren balioekin, eskualdeko egoera hobetzeko inplikazio, ardura eta interesarekin eta natura-ondarearen zaintzarekin lotura dutenak.

4.3. Garapenerako oztopoak

Eskualdeko landa-eremuaren funtsezko faktore negatiboak dira, haren bilakaera oztopatu edo negatiboki baldintzatu dezaketenak.

- **KOMUNIKABIDEEK ETA TELEKOMUNIKAZIOEK GABEZIAK DITUZTE ETA, ONDORIOZ, ESKUALDEA "ISOLATUTA" DAGO ETA ZAILA DA ENPRESA BERRIAK ERAKARTZEA.** Azpiegitura horietako gabezia eta hutsuneak direla eta, Arabako Mendialdea ez da biztanle gazteak finkatzeko erakargarria. Gainera, eragina du industrialdeetan eta, beraz, ez da enpresa berriak erakartzeko egokia.
- **BIZTANLE-MASA KRITIKOA ESKASA DA, BIZTANLE GEHIENAK GIZONAK DIRA ETA ZAHARTUTA DAUDE.** Biztanle-masa kritikoa oso txikia da (3.000 biztanle inguru) eta, gainera, zahartuta eta sakabanatuta dago; ondorioz, zaila da zerbitzu egokiak eta ekimenak garatzea.
- **DINAMISMO SOZIOEKONOMIKOA ESKASA DA,** eskualdearen berezko ezaugarriek eragindako faktore anitzen ondorioz. Ezaugarri horiek dira, besteak beste: biztanleria eskasa, biztanleen zahartzea eta hainbeste natura-baliabide dituen eskualdean jardura berriak sortzea eragozten duten oztopo administratiboak.

- **LURRALDE-ANTOLAMENDUTIK ERATORRITAKO ARAUDIEK ERAGIN HANDIA DUTE ESKUALDEAN, NEKAZARI- ETA LANDA-EREMUA BAITA.** Hori dela eta, zaila da jarduera ekonomiko berriei ekitea, batez ere lehen sektoreari lotutako jarduera berritzaileenei.
- **GEOGRAFIA ALDETIK OSO DESBERDINAK DIREN BI AZPIZONA DAUDE.** Ondorioz, bi zona horien arteko komunikazioa eta elkarlana eskasa da, eta horrek eragotzi egiten du eskualde-nortasun bateratu bat izatea eta finkatzea.

5. ESPARRU ESTRATEGIKOA

5.1. Mapa estrategikoa

2020rako ikuspegia: etorkizunean eskualdeko landa-eremua zer izatea nahi dugun islatzen duen agertokia da. Kasu zehatz horretan, 2020ra begira jarri dugu helmuga.

Arabako Mendialdea erakargarria izan dadin nahi dugu, biztanle gazteak finkatzeko. Hori, oinarrizko zerbitzu egoki, gizarte-dinamismo berritu, natura-ingurune idiliko eta jarduera ekonomiko berriak sortzeko eta daudenak finkatzeko aukerei esker lortuko da. Eskualdeak, modu koordinatuan, baliabide naturalak aprobetxatu eta kudeatuko ditu, lehen sektorea indartuz eta gaztetuz, kalitate oneko produktu berezi eta jasangarriak eskainiz eta natura-turismoa egituratuz. Izan ere, turismoak bisitari berriak erakarri behar ditu, bertakoekin batera “Arabako Mendialdea” nortasun edo markaren sustatzaile izan daitezen.

Ikuspegiari lotutako helburu orokorrak: ikuspegiaren elementu nagusiei lotutako helburu handiak dira.

Helburuak neurtzeko, gaur egungo egoera eta berauen lorpen maila ulertzen lagunduko diguten hainbat adierazle identifikatu dira. Adierazle gehien datuak, herrialdea bere osotasunean kontuan izanda jaso dira, hau dela eta, hiritasun maila altua duten herrialdeetan, baina aldi berean landa eremuko guneak dituztenean, adierazle hauen balioek ez dute landa eremuko egoera ongi islatzen.

Helburuak neurtzeko eta berauen lorpen maila modu objektibo batean aztertzeko, bi adierazle mota ditugu:

- Emaitzen adierazleak: lortu diren berehalako eta zuzeneko ondorioak neurtzen ditu.
- Eraginen adierazleak: Ez dute soilik zuzeneko onuradunen gaineko ondorioak neurtzen, haratago doaz eta gizartea bere osotasunean kontuan hartzen dute. Bere lorpen maila ez dago emandako ekintzaren eraginkortasunaren baitan soilik, kanpoko beste eragile batzuen eragina jasan baitezakete eta ondorioz, ekintzen eraginkortasuna ezin da bere osotasunean programaren arduradunei gain egotzi.

Ondorengo taulan; helburu, adierazle eta gaur egungo egoeraren arteko erlazioa islatzen da eta lan aldi honetarako espero diren balioen definizioa, garatzeko metodologian aipatzen den lan taldeari dagokio.

HELBURU OROKORRAK	ADIERAZLEAK	GAUR EGUNGO BALIOA ²	ESPERO DEN BALIOA
<ul style="list-style-type: none"> Biztanle gehiago izatea, batez ere gazteak eta emakumeak. 	<ul style="list-style-type: none"> Erroldatutako biztanleak. <ul style="list-style-type: none"> Emakumeak Gizonak Maskulinitasun-indizea. Zahartze-indizea <ul style="list-style-type: none"> Emakumeak Gizonak 	3.063 1.357 1.706 125,72 27,06 29,48 25,15	3215 120 25
<ul style="list-style-type: none"> Herrien partaidetza eta haien arteko koordinazioa eta gizarte-dinamismoa handitzea eta eskualdea hobeto ezagutzea. 	<ul style="list-style-type: none"> Elkarte-kopuruaren igoera (%). Modu koordinatuan sustatutako ekimen berrien kopurua. 	104 0	▲5% 5 berri
<ul style="list-style-type: none"> Komunikabideak eta telekomunikazioak hobetzea. 	<ul style="list-style-type: none"> Banda zabala jartzea (MG). AEPIren esparruan sartutako eta egikaritutako bigarren mailako errepideen kopurua. 	1 MG ³ gutxi gora behera 0	6-8 MG herrigune guztietan 10 tarte hobetuta
<ul style="list-style-type: none"> Eskualdeko nekazaritza-ekoizpenaren bolumenari eustea. 	<ul style="list-style-type: none"> Nekazaritza-ustategien kopurua. Lehen sektoreko establezimendu-kopurua. Lehen sektoreko enplegu-kopurua. NAE (ha). Bazkatzeko erabil daitekeen azalera (ha)⁴. 	391 224 285 17.875,98 4.355,80	391 224 285 17.875,98 7.000
<ul style="list-style-type: none"> Eskualdean enpresak sortzea, erakartzea eta finkatzea. 	<ul style="list-style-type: none"> Establezimendu-kopurua, sektoreka: industria, eraikuntza eta hirugarren sektorea. Enplegu-kopurua, sektoreka: industria, eraikuntza eta hirugarren sektorea. Biztanleko BPGd. 	391 1314 35.631	▲5% ▲5% ▲2%
<ul style="list-style-type: none"> Eskualdeko bisitari-kopurua igotzea. 	<ul style="list-style-type: none"> Informazio-zentroetara eta ingurumena ezagutzeko zentroetara urtero bertaratutako bisitarien kopurua.⁵ 	74.761	▲15%

Zeharkako ardatzak: ardatz hauek, euren izaeragatik arlo estrategiko zehatz batetik hedatu eta modu horizontal batean, eskualdeko landa garapen programetan landuko dira.

1. Genero-ikuspegia.

Sexuaren arabera banaka daitezkeen adierazle guztietan emakume-kopurua eta gizon-kopurua bereiz adierazi behar dira.

² Hasierako balioa 0 bada, ekintzak LGP aplikatzen den momentutik aurrera kontatzen direlako da.

³ MG bateko batezbesteko media nahiz eta salbuespenak dauden, hala nola, kalitatezko Banda Zabala daukan Maeztuko herria edo Azazeta eta Okina bezelako herriak, no ez den internetik iristen.

⁴ Iturria: SIGPAC ikustailea. Luberrien azalera ez da sartzen (bazkatzeko zuhaitziak eta larreak).

⁵ Ingurumena ezagutzeko, informazioa emateko eta olgetarako zentro hauetan erregistratutako bisitariak hartu dira kontuan: Burdinbide Berdea Antoñanan (5.200), IZKI Parke Naturala Korresen (50.015), Golfa (18.984) eta mendiko bizikleta (562) Urturin.

Gainera, emakumeen ordezkarritasunaren bilakaera eta tokiko erakundeen konpromisoa neurtuko dira, adierazle hauen bidez:

ADIERAZLEAK	GAUR EGUNGO BALIOA					
	KONTZENTRAZIO-INDIZEA		FEMINIZAZIO-INDIZEA	TASA		GENERO-ARRAILA
	EMAKUM EAK	GIZONAK		EMAKUM EAK	GIZONAK	
• Udalbatzen antolamendua sexuaren arabera	0,014	0,019	0,50	66,67%	33,33%	-33,33%
• LGEko Zuzendaritza Batzordearen antolamendua sexuaren arabera	0,033	0,1	0,143	12,5%	87,5%	-75%

ADIERAZLEA	GAUR EGUNGO BALIOA	OHARRAK
• Eskualdean berdintasun-planak dituzten udalerrien portzentajea.	16,67%	○ Kanpezuk dauka Plana lehengo urtetik.

2. Iraunkortasuna

Tokiko erakundeen konpromisoa neurtuko da, adierazle hauen bitartez:

HELBURUAK	ADIERAZLEAK	GAUR EGUNGO BALIO ⁶
• Energia aldetik iraunkorrak diren ekimenak sustatzea.	○ Energia aurrezteko helburu duten ekimen publikoen kopurua. ○ Energia berriztagarriak erabiltzea helburu duten ekimen publikoen kopurua.	0 0
• Erakundeen konpromisoa iraunkortasunarekin.	○ Tokiko Agenda 21 martxan duten udalen %. ○ Kontratazio-agirietan "erosketa berdeko" irizpideak aplikatzen dituzten erakunde instituzionalen %.	0 0
• Gizartearen partaidetza eskualdeko LGPn.	○ Eskualdeko LGP gizarteratzeko ekintza-kopurua (informazioa edo partaidetza). ⁷ ○ Sentsibilizazio-ekintza horietako bertaratu/partaide kopurua. Emakumeak/Gizonak.	0 0

⁶ Hasierako balioa 0 bada, ekintzak LGP aplikatzen den momentutik aurrera kontatzen direlako da.

⁷ LGP martxan jartzen denetik egiten diren ekintza eta topaketak kontatuko dira, lan-foro hauei dagozkienak aparte utzita: LGEko Zuzendaritza Batzordea, LGPko Koordinazio Taldea eta Lurralde Mahaiak. Ikusi 3.2 kapitulua, egikaritzeko metodologiari buruzkoa.

3. Kooperazioa

Eskualdez gaindiko elkarlanaren sustapena neurtuko da adierazle hauen bidez:

HELBURUA	ADIERAZLEAK
<ul style="list-style-type: none"> Landa-eremuen eta landa-garapeneko eragileen arteko sinergiak eta aliantzak gehitzea. 	<ul style="list-style-type: none"> LGEk parte hartzen duen eskualdez gaindiko lankidetzaren proiektuen kopurua. LGE Landa Garapeneko Euskal Sarearen deialdietara bertaratzea.

Arlo estrategikoak: 2015-2020 aldian zehar garatu beharreko lan-ildoak biltzen dituzten arlo berezi handiak dira.

- NEKAZARITZA-ELIKAGAIEN EKOIZPENA** jasangarria, merkatuan desberdindua eta eskualdeko balio espezifikoen oinarritua izatea. Ekoizpenak, halaber, sektoreko enplegua mantendu eta gaztetu behar du, eta eskualdeko lurraldea eta ekosistemak kudeatzeko gaitasunari eutsi behar dio.
- BIZTANLERIA FINKATZEA**, batez ere gazteak eta emakumeak, prestatuak eta landa-eremuan integratuak. Biztanle horiek, gainera, eskualdeko dinamismoa eta berezko nortasuna sustatu behar dituzte. Horretarako, ezinbestekoa da gutxieneko azpiegitura eta zerbitzuak sortzea, aurrez zehaztu eta dimentsionatuta, eta komunikabideen eta telekomunikazioen kalitateari arreta berezia jarrita. Horrez gain, etxebizitza birgaitu eta berriak eskaini behar dira, batez ere nekazaritza-jarduerari lotutako gazteentzat.
- JARDUERA EKONOMIKO JASANGARRIAK GARATZEA.** Horretarako, funtsezkoa da baliabide naturalak eta dagoen industria-lurzorua aprobetxatzea, natura-turismo egituratua sustatzea, enplegua sortzen duten enpresak erakartzea eta finkatzea (batik bat nekazaritza-elikagaien sektorearekin zerikusia dutenak) eta ekintzaileei laguntzea.

ARLO ESTRATEGIKOAK

HELBURU OROKORRAK

IKUSPEGIA 2020

BIZTANLERIA FINKATZEA, batez ere gazteak eta emakumeak, prestatuak eta landa-eremuan integratuak. Biztanle horiek, gainera, eskualdeko dinamismoa eta berezko nortasuna sustatu behar dituzte.

Horretarako, ezinbestekoa da gutxieneko azpiegitura eta zerbitzuak sortzea, aurrez zehaztu eta dimentsionatuta, eta komunikabideen eta telekomunikazioen kalitateari arreta berezia jarrita. Horrez gain, etxebizitza birgaitu eta berriak eskaini behar dira, batez ere nekazaritza-jarduerari lotutako gazteentzat.

Biztanle gehiago izatea, batez ere gazteak eta emakumeak

Herrien partaidetza eta haien arteko koordinazioa eta gizarte-dinamismoa handitzea eta eskualdea hobeto ezagutzea.

Komunikabideak eta telekomunikazioak hobetzea.

Arabako Mendialdea erakargarria izan dadin nahi dugu, biztanle gazteak finkatzeko. Hori, oinarritzko zerbitzu egoki, gizarte-dinamismo berritu, natura-ingurune idiliko eta jarduera ekonomiko berriak sortzeko eta daudenak finkatzeko aukerei esker lortuko da. Eskualdeak, modu koordinatuan, baliabide naturalak aprobetxatu eta kudeatuko ditu, lehen sektorea indartzuz eta gaztetuz, kalitate oneko produktu berezi eta jasangarriak eskainiz eta naturaturismoa egituratuz. Izan ere, turismoak bisitari berriak erakarri behar ditu, bertakoekin batera "Arabako Mendialdea" nortasun edo markaren sustatzaile izan daitezten

Eskualdeko bisitari-kopurua igotzea.

Eskualdean enpresak sortzea, erakartzea eta finkatzea.

Eskualdeko nekazaritza-ekoizpenaren bolumenari eustea.

JARDUERA EKONOMIKO JASANGARRIAK GARATZEA. Horretarako, funtsezkoa da baliabide naturalak eta dagoen industria-lurzoria aprobetxatzea, naturaturismo egituratua sustatzea, enplegua sortzen duten enpresak erakartzea eta finkatzea (batik bat nekazaritza-elikagaien sektorearekin zerikusia dutenak) eta ekintzaileei laguntzea.

NEKAZARITZA-ELIKAGAIEN EKOIZPENA jasangarria, merkatuan desberdindua eta eskualdeko balio espezifikoetan oinarritua izatea. Ekoizpenak, halaber, sektoreko enplegua mantendu eta gaztetu behar du, eta eskualdeko lurraldea eta ekosistemak kudeatzeko gaitasunari eutsi behar dio.

5.2. Arlokako Fitxak

NEKAZARITZA-ELIKAGAIEN EKOIZPENA jasangarria, merkatuan desberdindua eta eskualdeko balio espezifikoetan oinarritua izatea. Ekoizpenak, halaber, sektoreko enplegua mantendu eta gaztetu behar du, eta eskualdeko lurraldea eta ekosistemak kudeatzeko gaitasunari eutsi behar dio.

HELBURU ZEHATZAK	ADIERAZLEAK	GAUR EGUNGO BALOREA ⁸	ESPERO DEN BALIOA
<ul style="list-style-type: none"> Balio erantsia duten eskualdeko produktu bereizgarriak gehitzea (ekoizpen-sistemak, bertako barietateak, labore alternatiboak, eraldaketa eta merkaturatzea). 	<ul style="list-style-type: none"> “Arabako Mendialdean ekoiztua” markan sartutako ekoizle eta produktu berriak: emakumeak eta gizonak Ekologikoan, Euskolabelean eta Euskal Baserrin ekoizten den azalera 	9 ekoizle/ 6 produktu X ⁹	13 ekoizle/ 10 produktu ▲ 10 %
<ul style="list-style-type: none"> Sektorea profesionalizatzea eta gazteei sartzea erraztea, prestakuntzaren bidez eta behar diren azpiegiturak jarritz. 	<ul style="list-style-type: none"> Eskualdean sektorea profesionalizatzeko egindako ikastaroen kopurua. Nekazari gazteen % erlatiboaren igoera. <ul style="list-style-type: none"> Emakumeak Gizonak Gaztenek bitartez sektorean hasten diren kopurua: <ul style="list-style-type: none"> Emakumeak Gizonak 	0 X ¹⁰ X ¹¹	5 cursos ▲5% 12
<ul style="list-style-type: none"> Araudien interpretazioa/aplikazioa malgutzera/moldatzea, erakundeak sentsibilizatuz eta eskualdeko errealitatera hurbilduz. 	<ul style="list-style-type: none"> Sektorea garatzea mugatzen duten araudietan parte hartzea eta erantzutea: alegazioak egitea, prozesuetan parte hartzea, ekimen eta konponbide berriak sustatzea... 	0	5 ekimen
<ul style="list-style-type: none"> Sektorean kooperatibismoa eta asoziazionismoa bultzatzea. 	<ul style="list-style-type: none"> Elkarlanean gauzatutako ekimenen kopurua. 	2 ¹²	4
<ul style="list-style-type: none"> Tokiko produktuak elementu turistiko gisa sustatzea. 	<ul style="list-style-type: none"> Tokiko produktuak elementu turistiko gisa baloratzeko ekimen/programa berrien kopurua (bisitak, dastatzeak, tailerrak...). 	0	5 ekimen

HELBURU OROKORREKIKO HARREMANA

- Eskualdeko nekazaritza-ekoizpenaren bolumenari eustea.

⁸ Hasierako balioa 0 bada, ekintzak LGP aplikatzen den momentutik aurrera kontatzen direlako da.

⁹ Gaur egungo balorea lortze bidean dago.

¹⁰ 40 urtez azpikoak kontsideratuko dira gazteak. Gaur egungo balorea lortze bidean dago.

¹¹ Gaur egungo balorea lortze bidean dago.

¹² “Laborariak” eta “IZKIko Batzorde Tradizionalak” ekimenak izan dira kontutan

LAN-ILDOAK

- **Sektorean elkarrekin lan egitea eta elkarteak sortzea, produktuak baloratzeko:** eraldaketa eta merkaturatze bateratua (marka, Laborariak elkarteak eta abar)...
- **Gizartea nekazaritzaren garrantziarekiko kontzientziaztea eta sentsibilizatzea:** bisita gurutzatuak egitea, ikastetxeetan sentsibilizazio-kanpainak antolatzea, sektorea bera sentsibilizatzea, sustatzaile posibleekin marketin-lana egitea...
- **Ingurumena errespetatzen duen ekoizpena sustatzea:** lurraldea zaintzea, ekoizpen-sistema jasangarrietan prestatzea (integratua, ekologikoa, birsortzailea), bertako barietateak bultzatzea...
- **Lurrak eskura jartzea:** eskualdeko nekazaritza-bulegoekin batera lan egitea, lursailak baratzeak jartzeko prestatzea, herri-lurrak lagatzea, lur-bankua...
- **Tokiko produktua baloratzea (eraldaketa, merkaturatzea...):** hiltegi kolektiboa, eraldaketa-zentro kolektiboa, tokiko zerealenzako errota, eraldaketa-mikroenpresen behatokia, hileroko azoka ibiltaria, tokiko produktuekin sinergiak sortuz produktu berriak sortzea (trufatuak...).
- **Nekazaritza dibertsifikatzea, produktu berriak sortzea:** bertako fruta-arbolak berreskuratzea, sagardoa egiteko sagarra, neguko barazkiak...
- **Dibertsifikatzea eta beste jarduera-sektore batzuekin sinergiak sortzea:** lehen sektoreari lotutako turismoa sustatzea (bisitak, dastatzeak, ostatuak, jatetxeak, merkataritza...).
- **Sektorea kaltetzen duten araudiak egokitzea eta malgutzea:** laborearen erabilera urterotik iraunkorrera aldatzen denean lur labakiak errentan uztea, Natura Sarearen mugak, BOK (bazkaren onarpen-koefizientea), osasun-araudia nekazaritzaren eskumena izan dadin lan egitea (eta ez osasunarena)...
- **Sektorean aholkularitza, prestakuntza eta komunikazioa lantzea:** ikastaroak antolatzea, laguntzen gaineko aholkuak ematea, nekazari berriei laguntzea, sektorerako marketina egitea...

BESTE PLAN ETA PROGRAMEKIN LOTURA

- NESP: Euskadiko Nekazaritza Ekologikoaren Sustapen Plana.	- Eskualdeko Enplegu Plana
- EIKPE: Elikagai Industriaren eta Kalitatearen Plan Estrategikoa.	- Tokiko Agenda XXI.
- NIREA...ITSASLURRA: Sentsibilizazio eta erantzunkidetasun sozialaren plataforma.	- Emakume Nekazarien Estatutua.

BIZTANLERIA FINKATZEA, batez ere gazteak eta emakumeak, prestatuak eta landa-eremuan integratuak. Biztanle horiek, gainera, eskualdeko dinamismoa eta berezko nortasuna sustatu behar dituzte. Horretarako, ezinbestekoa da gutxieneko azpiegitura eta zerbitzuak sortzea, aurrez zehaztu eta dimentsionatuta, eta komunikabideen eta telekomunikazioen kalitateari arreta berezia jarrita. Horrez gain, etxebizitza birgaitu eta berriak eskaini behar dira, batez ere nekazaritza-jarduerari lotutako gazteentzat.

HELBURU ZEHATZAK	ADIERAZLEAK	GAUR EGUNGO BALOREA ¹³	ESPERO DEN BALIOA
<ul style="list-style-type: none"> Biztanle gazteentzako zerbitzu bereziak hobetzea (hezkuntza, osasuna, jolasa...). 	<ul style="list-style-type: none"> Aldi honetan sortu edo hobetutako zerbitzu eta ekipamenduen kopurua. 	0	12/urteko
<ul style="list-style-type: none"> Etxebizitza nagusien kopurua gehitzea. 	<ul style="list-style-type: none"> Aldi honetan birgaitutako etxebizitza-kopurua. 	0	3/urteko

HELBURU OROKORREKIKO HARREMANA

- Biztanle gehiago izatea, batez ere gazteak eta emakumeak.
- Herrien partaidetza eta haien arteko koordinazioa eta gizarte-dinamismoa gehitzea eta eskualdea hobeto ezagutzea.
- Komunikabideak eta telekomunikazioa hobetzea.

LAN-ILDOAK

- Eskualde barruan komunikazioa lantzea** (udalen eta biztanleen artean, udalerrien artean, eskualdean, duguna baloratzea...): udalerrri batzuk eta besteek antolatutako jardueren berri izatea, komunikazioa sustatzea eta eskualdeko azpizonean artean loturak sortzea (Lagran-Urizaharra-Bernedo eta Maeztu-Kanpezu-Harana artean), eskualde mailako komunikazio tresnak...
- Biztanleek tokiko jakinduria ezagutu eta balora dezaten sustatzea:** gastronomia-ikastaroak, bisitak, ikastetxeetan lan egitea, lehiaketak, kontzientziario-kanpainak, Arabako Mendialdearen Eguna (San Martin azokarekin batera), ohiturak berreskuratzea (Zaldiaren Eguna...) eta abar.
- Zerbitzuak optimizatzea eta multzokatzea, erakunde publikoak koordinatuz:** udalen arteko trukeak...
- Kultura, kirol, gizarte eta aisia arloetako **azpiegituren erabilera eta kudeaketa hobetzea sustatzea.**
- LGP eskualdearen landa-garapenerako lotura-tresna izatea:** erakundeen arteko sinergia eta lankidetzak, lan-batzordeak sortzea, bisita tekniko bidez beste esperientzia batzuk ezagutzea...
- Biztanle berriei etxebizitzak eskuratzea erraztea:** etxebizitzak birgaitzea (batez ere herriguneetan), nekazari gazteentzako etxebizitza berriak jartzea, etxebizitzak errentan hartzeko edo erosteko eskualdeko poltsa...
- Eskualde-lotura hobetzea:** ibilgailuentzako komunikabideak (hobetu beharreko zatiak AEPI n sartzea, AFAko herri-lanen arduradunarekin harremana izatea, neguan ere errepideak seguruak izatea), IKTak (Eusko Jaurlaritzarekin batera lan egitea, landa-eremuan banda zabala jartzeko), IKTen erabilera sustatzea (gizarte-sareak...).
- Herri guztiak oinarritzko azpiegiturez hornitzea**

BESTE PLAN ETA PROGRAMEKIN LOTURA

- | | |
|--|---|
| <ul style="list-style-type: none"> Tokiko Agenda XXI. Emakumeen eta gizonen arteko berdintasunaren aldeko plana. | <ul style="list-style-type: none"> AEPI. |
|--|---|

¹³ Hasierako balioa 0 bada, ekintzak LGP aplikatzen den momentutik aurrera kontatzen direlako da.

JARDUERA EKONOMIKO JASANGARRIAK GARATZEA. Horretarako, funtsezkoa da baliabide naturalak eta dagoen industria-lurzorua aprobetxatzea, natura-turismo egituratua sustatzea, enplegua sortzen duten enpresak erakartzea eta finkatzea (batik bat nekazaritza-elikagaien sektorearekin zerikusia dutenak) eta ekintzaileei laguntzea.

HELBURU ZEHATZAK	ADIERAZLEAK	GAUR EGUNGO BALOREA ¹⁴	ESPERO DEN BALIOA
<ul style="list-style-type: none"> Dauden natura- eta kultura-baliabideei lotutako enpresak eta lanpostuak sortzen laguntzea (turismoa, baso-jarduerak, aisia...). 	<ul style="list-style-type: none"> Sortutako enpresa berrien kopurua. Sortutako lanpostu berrien kopurua. <ul style="list-style-type: none"> Emakumeak Gizonak 	0	10
<ul style="list-style-type: none"> Dagoen industria-lurzoruari lotutako enpresak eta lanpostuak sortzen laguntzea (batez ere nekazaritza-elikagaien industrian). 	<ul style="list-style-type: none"> Sortutako edo finkatutako enpresa-kopurua. Sortutako enplegu-kopurua <ul style="list-style-type: none"> Emakumeak Gizonak 	0	7 enpresa 30 enplegu
<ul style="list-style-type: none"> Ostatu turistikoko establezimendu pribatuen eskaintza handitzea. 	<ul style="list-style-type: none"> Establezimendu-kopurua¹⁵. Landetxe, nekazaritza-turismoko establezimendu eta hoteletako leku-kopurua¹⁶. 	19 165	27 200
<ul style="list-style-type: none"> Enplegua eta ekintzailatza sustatzea. 	<ul style="list-style-type: none"> Enplegua eta enpresak sortzeko eta finkatzeko eskaintako akonpainamendu kopurua. 	0	5
<ul style="list-style-type: none"> Nekazaritza-jarduera dibertsifikatzea, beste era bateko jarduerak gauzatzea. 	<ul style="list-style-type: none"> Dibertsifikazio-proiektuen kopurua. 	0	3

HELBURU OROKORREKIKO HARREMANA

- Eskualdean enpresak eta enplegua sortzea, erakartzea eta finkatzea.
- Eskualdean bisitari gehiago hartzea.

LAN-ILDOAK

- Ekintzailatza sustatzea:** ekintzaileak animatzea eta sentsibilizatzea (hitzaldiak, prestakuntza...), baliabideak kudeatzea (lokalen poltsa/bankua...).
- Tokiko jendea kontratatzea sustatzea:** tokiko enpresak bertako jendea kontratatzeko kontzientziatzea, tokiko enpresen katalogoa egitea, enplegu-poltsa, tokiko enpresen zerbitzuen kontratazio publikoa lehenestea...
- Basoetako ekonomia sustatzea, lanpostuak sortzeko.**
- Nekazaritza-elikagaien industria bultzatzea,** batez ere tokiko produktuak lantzen dituenak.
- Araudiak** (udalenak, eskualdez gairikoa...) **eskualdeko errealitatearen arabera moldatzea:** proiektuak egikaritzeko adiskidetze-mahaiak sortzea...
- Turismo-zerbitzuak eskaintzen dituzten enpresak sustatzea:** pakete turistikoak sortzea, ostatuak sortzea (aterpeak, kanpinak, camper-eremuak, landetxeak, tokiko produktuak saltzeko dendak, slowfood jatetxeak...), turismo-jarduerak eskaintzen dituzten enpresak (ibilaldiak,

¹⁴ Hasierako balioa 0 bada, ekintzak LGP aplikatzen den momentutik aurrera kontatzen direlako da.

¹⁵ Guk geuk egina, Kuadrillako web-orriko informazioarekin.

¹⁶ Guk geuk egina, Kuadrillako web-orriko informazioarekin.

paseoak...), lehen sektorearekin esperientziak antolatzea (bisitak, tailerrak...), multiabentura-gunea, informazio turistikoa emateko gune gehiago jartzea, zaldi-terapia...

- **Naturarekin eta kulturarekin zerikusia duten produktu turistiko zehatzak sustatzea:** Birding Euskadi, Nordic Walking, zuhaitz berezien ibilbidea, Ignazio Bidea, Burdinbide Berdea, geoturismoa...

BESTE PLAN ETA PROGRAMEKIN LOTURA

- | | |
|-----------------------------|--------------------------------------|
| - Eskualdeko Enplegu Plana. | - Eskualde barruko Turismo Plana. |
| - Tokiko Agenda XXI. | - EPE (Egurraren Plan Estrategikoa). |

6. ERANSKINAK

6.1. Landatasun maila

Taula honetan udalerrri bakoitzaren landatasun-maila dago

Udalerria	Landatasuna
Arraia-Maeztu	G1
Bernedo	G1
Kanpezu	G2
Entziako Partzuergoa	G1
Harana	G1
Lagran	G1
Urizarra	G1
Urizarra, Lagran eta Lañu (Las Rasas erkidegoa)	G1

6.2. Urteko Kudeaketa Planaren eredia

Ondorengo taulan, Urteko Kudeaketa Plana betetzeko txantiloia jasotzen da.

ARLO ESTRATEGIKOAK (LGP)		
LAN-ILDOAK (LGP)		
JARDUERA		
DESKRIBAPENA		
ERRONKA NAGUSIAK		
ARDURADUNA		BESTE ERAGILEAK
ERANTZUNA EMATEN DION HELBURU OROKOR ETA ZEHATZAK		
Helburu orokorrak:		
Helburu zehatzak:		
BETERAZPEN ADIERAZLEAK		
Adierazlea	Aurreikusitako balioa	Balio erreala
JARDUERAREN IRAUPENA		
AURREKONTUAK ETA FINANTZIAZIO ITURRI NAGUSIAK		
JARDUERAREN JARRAIPENAREN ZEHAZTAPENAK		
Data	Oharrak	

6.3. Dokumentua egiten parte hartu duen eragile-sarea

Hurrengo taulan, lantegietan parte hartu duen eskualdeko eragile-sarea jasotzen da.

Agente-sarea
IZKI LANDA GARAPENERAKO ELKARTEA
EUSKO JAURLARITZA
HAZI
KANPEZU – ARABAKO MENDIALDEA KUADRILLA
LA TRUFA DE ALAVA KOOP.
BERNEDOKO UDALA
KANPEZUKO UDALA
LAGRANEKO UDALA
URIZAHARRAKO UDALA
HARANAKO UDALA
AZAZETAKO ADMINISTRAZIO BATZARRA
SANTIKURUTZE KANPEZUKO ADMINISTRAZIO BATZARRA
URIBARRI-HARANAKO ADMINISTRAZIO BATZARRA
MENDIALDETIK
IZKI
MENDIALDEA IPI
NEIKER-TEKNALIA ITURRIETA ABELETXE ESPERIMENTALA
LABORARIAK
NATURGOLF BERNEDO
URIZAHARRAKO SUSTATZAILE BAT
KANPEZUKO OSTALARITZAREN SUSTATZAILEA
MAEZTUKO TOKIKO MERKATARITZAREN SUSTATZAILEA
BERNEDOKO OSTALARITZAREN SUSTATZAILEA
HARANAKO EKOIZLE BAT

6.4. Eskualdeko Plan eta Programak

Hurrengo taulan, eskualdean dauden plan eta programak jasotzen dira.

PLANAK, PROGRAMAK ETA PROIEKTUAK	AGENTE SUSTATZAI LEA	BESTE AGENTE BATZUK	LURRALDEA	GAUR EGUNGO EGOERA	LANDA GARAPENARI BURUZKO OHARRAK	INFORMAZIO GEHIAGO (DOKUMENTAZIOAREN ESTEKA)
ESKUALDEKO TURISMOA DINAMIZATZEKO PLANA (2005ean egina)	Kuadrilla	LGE, udalak, landetxeak, Naturgolf, Basquetour, AFA	Eskualdea	Zaharkitua. Kuadrilla Basquetourre n irizpideei jarraikiz arida lanean.	Baliabide horri lotutako jardueren inguruan ekonomia garatzeko aukera: paisaia (Parke Naturala), golfa, jatetxeak, ostatu bereziak, tokiko produktuen salmenta eta abar. Turismo Mahaiaren inguruan estrategia berri bat sortzea.	
ESKUALDEKO ENPLEGU PLANA (2012)	Kuadrilla	LGE, udalak, Lanbide	Eskualdea	Onartua Gauzatzen	Eskualdeko enpresetan enplegua sortzen eta bertako langileak kontratatzen laguntzea. Giza kapitala gaitzea.	
-LIFE PRO-IZKI	AFA+HAZI		IZKI Natur Parkea	Bukatuta	Proiektuak Izkiko ameztia, hain zuzen, gune horren eta bertan murgildutako habitat azonalen bihotza, hobetzeko helburuarekin eraman da aurrera, ekosistema barruko egituraren konplexutasuna eta espazioaren heterogeneotasuna handitzera eta tokiaren barne lotura hobetzera bideratutako ekintzen bitartez.	http://www.izkilife.com/index.php/es/lifepro-izki
Agenda Local XXI	Udalak		Udalerriak	Geldirik		

6.5. Eskualde gaineko Plan eta Programak

Planak, programak eta proiektuak	Planaren helburua	Agente sustatzailea	Beste agente batzuk	Lurraldea	Gaur egungo egoera	Eskualdeko LGPren inguruko oharrak	Informazio gehiago (dokumentazioaren esteka)
EILP: Elikagai Industriaren Lehiakortasun Plana 2014-2016.	<p>HELBURU OROKORRAK</p> <ol style="list-style-type: none"> 1. Elikagaigintzaren hazkunde ekonomikoa (BPGd). 2. Enplegua sortzea eta aberastasuna sortzen eta langabezia-tasa gutxitzen laguntzea. Elikagaien industriaren lehiatzeko gaitasuna sustatzea. 3. Balio-katearen integrazioa eta sinergien bilaketa lankidetzaren aldetik eraginkorra izan dadin sustatzeko estrategia bat zehaztea. 4. Elkarlanean berritzearen aldeko apustua egitea, bultzada nagusi gisa. 5. Teknologia transferitzea, elikagai-enpresei balio erantsia sortzen laguntzeko. 6. Sektorea profesionalizatzearen aldeko apustua egitea. 7. Elikagaigintzak lehen sektorea bultzatzea. Elkarrekiko mendekotasuna eta erlazioa. 8. Tokiko, estatuko eta nazioarteko merkatuetan euskal janari-produktuen presentzia eta salmenta gehitzea. 	Elikagaien Industriaren Zuzendaritza	<p>HAZI</p> <p>AZTI</p> <p>EUSKADIKO ELIKAGAIEN KLUSTERRA</p>	EAE	Onartua	<p>Eskualdeko LGPei lotutako estrategia nagusiak:</p> <ol style="list-style-type: none"> 1. ESTRATEGIA. MERKATUAK GARATZEA ETA SUSTATZEA <ul style="list-style-type: none"> - Tokiko eta estatuko merkatuak garatzea eta sustatzea. Euskadin bertako janari-produktuen kontsumoa sustatzea. - Euskadiko janari-produktuen irudia garatzea eta bultzatzea. 2. ESTRATEGIA. ERAGINKORTASUNA BULTZATZEA <ul style="list-style-type: none"> - Euskadiko janari-produktuen horniketa, eraldaketa, logistika eta merkaturatzea eraginkorragoa izan dadin sustatzeko ekimenak bultzatzea. - Ekoizle eta eraldatzaileek haien artean konpromiso egonkorak izan ditzaten erraztea. - Enpresen arteko elkarlanerako ekimenak babestea. 5. ESTRATEGIA. INFORMAZIOA ETA PRESTAKUNTZA <ul style="list-style-type: none"> - Elikagai-enpresentzako informazio- eta prestakuntza-programa espezifikoa. - Elkarren esperientzien berri emateko foroak bultzatzea eta babestea. 	<p>http://www.nasdap.ejv.euskadi.eus/contenidos/plan_programa_proyecto/pcia/es_def/adjuntos/PCIA_plan.pdf</p>

Planak, programak eta proiektuak	Planaren helburua	Agente sustatzailea	Beste agente batzuk	Lurraldea	Gaur egungo egoera	Eskualdeko LGPren inguruko oharrak	Informazio gehiago (dokumentazioaren esteka)
EPE (Egurraren Plan Estrategikoa).	<p>Planteamendu orokorra da egurraren erabilera sustatzea.</p> <p>Helburuak:</p> <ul style="list-style-type: none"> o Egurrari balio gehiago ematea. - Garapena eta dibertsifikazioa. - Lehiatzeko gaitasuna. <p>Kudeatzeko ahalmena indartzea.</p>	<p>Sailburuordetza</p> <p>HAZI</p>	<p>Basogintza elkarreak</p> <p>BaskEgur</p>	EAE	Onartua	<p>EPE berraztertu ondoren, lau lan-arlo nagusi zehaztu dira:</p> <ul style="list-style-type: none"> - Egurraren inguruko publizitate-kanpainak. - Egurra erabiltzeko eta ezagutzeko ekintzak. - Egurrezko produktuak mobilizatzeko ekintzak. - Beste jarduera batzuk: <ul style="list-style-type: none"> • Behatoki ekonomikoa. • Araudia egokitzeko azterlanak. • Haziak eta basoen osasuna. • Baso-ziurtagiria. • Biomasa (nahiz eta bere plana baduen). 	<p>http://www.nasdap.ejgv.euskadi.net/r50-4632/es/contenidos/plan_programa_proyecto/plan_madera/es_agripes/plan_madera.html</p>
<p>Itsaslurra!</p> <p>(Landa Euskadi Sarean plataforma).</p>	<p>Sektoreko profesionali, landa-eremuetako biztanleei eta, oro har, herritarrei lehen sektorearen eta landa- eta itsas-ingurunearen gainean Interneten dagoen informazioa gerturatzea: sarean eremu integratzaile, pizgarri eta bereizi bat sortzea, Euskadiko landa- eta itsasertz-eremua antolatzeke eta hiri-gizartearekin lotura estutzeko.</p> <p>Herritarrei sektorearen eta landa- eta itsasertz-eremuaren errealitatea ezagutzera ematea eta gai horren gainean sentsibilizatzea, proiektu, ekimen, agenda, albiste, material eta abarren bitartez. Horietan guztietan, administrazioak sustatutako ekimenez gain, jarduera honetan bat egin nahi duten agenteen ekimenak ere bildu behar dira.</p>	HAZI	Sektoreko beste agente batzuk eta landa-erakundeak (LGE...).	EAE	Martxan	<p>Tresna honek eskatzen du eskualdeetan agenteek (LGEek, adibidez) informazioa etengabe biltzea eta eguneratzea. Halaber, ordea, eskualdeak eredu bihurtuko ditu.</p> <p>1. faseko eremu nagusiak:</p> <ul style="list-style-type: none"> • NIREA: filosofia, enpresen konpromisoak, Nirea proiektuak... • BALIABIDEAK ESKURA, profesionalentzat: ingurunearen direktorioa, web eta aplikazio interesgarriak, prestakuntza-agenda. • DASTATU GURE PRODUKTUAK: ekoizleen katalogoa/mapa, sasoiko egutegia, azoken mapa, on line denden erakusleihoa. • EZAGUTU GURE LURRALDEA, esperientziei eta eskualdeko informazioari lotua: ekitaldien agenda, berriak, ekoizleak, azokak. <p>Bigarren fasean ezinbestekoa da honako jarduera hauek gauzatzea: eskualde-agenteekin lana dinamizatzea, eskualdeetako premia espezifikoei erantzuteko (nola agertu, zer zerbitzu eskaini, eskualdeko helburuak...); Barne Turismo Plana osatzea; eskualdeko Nirea proiektuak identifikatzea eta sustatzea; Nirea sarean martxan jartzea; iritzi-foroa</p>	<p>http://www.nirea.eus/es</p>

Planak, programak eta proiektuak	Planaren helburua	Agente sustatzailea	Beste agente batzuk	Lurraldea	Gaur egungo egoera	Eskualdeko LGPren inguruko oharrak	Informazio gehiago (dokumentazioaren esteka)
						martxan jartzea eta elkarlaneko blog bihurtzea...	
NIREA PROGRAMA	<p>Lehen sektorea suspertzea eta euskal landa- eta itsasertz-eremua indartzea. Sektore eta eremu horien garapen iraunkorra sustatzen du eta Euskadiko ekonomia- eta gizarte-sisteman egiten duten ekarpena aintzatestea bultzatzen du.</p> <p>HELBURUAK:</p> <ul style="list-style-type: none"> • Ustiategiaren iraunkortasuna hobetzea. • Ekoizleen lana baloratzea. <input type="checkbox"/> Negozio-aukera berriak sortzea. <input type="checkbox"/> Euskal gizartearen aintzatespena lortzea. • Tokiko produktuen kontsumoa gehitzea. 	<p>Sailburuordetza</p> <p>HAZI</p>	<p>Sektoreko eta lurraldeko agenteak. Gizarte-agentek. Helburu berak dituzten agente sustatzaileen sarea dinamizatzeko premia.</p>	EAE	Martxan	<p>LAN-ILDOAK:</p> <ol style="list-style-type: none"> 1. Sektorean diskurtsoa eta estrategia elkarrekin sortzea. 2. Sektorean babesleak erakartzea. 3. Enpesen konpromisoa sustatzea. 4. Proiektuak erraztea. 5. Proiektuak ezagutzera ematea. 6. Gizarte-erantzunkidetasuna bultzatzea. 	http://www.nirea.eus/es/nirea
Euskadiko Nekazaritza Ekologikoaren Sustapen Plana.	<p>PERTSONAK: Nekazaritza ekologikoan jendea sartzea.</p> <p>PRODUKTUA: Merkatura bideratutako produktuak garatzea.</p> <p>ERALDAKETA: Produktu ekologikoen eraldatzaileen kopurua gehitzea.</p> <p>MERKATUA: Tokiko nekazaritza ekologikoa EAEko eta kanpoko merkatuetan posizionatzea.</p>	<p>Elikagaien Kalitate eta Industriako Zuzendaritza</p>	<p>ENEK HAZI NEIKER</p>	EAE	Onartua	<p>Hauek dira planteatutako jarduera garrantzitsuenak:</p> <ul style="list-style-type: none"> - Ekoizpen ekologikoko enpresa-ekimenen kudeaketa tekniko, ekonomiko eta administratiboa babesteko estrategia diseinatzea. Eskualdeko dinamizatzailea / Gaur egungo teknikariak prestatzea. - Ekoizle, eraldatzaile eta kontsumitzaileen on line plataforma bat sortzea, banaketa errazago kudeatzeko. - Laborantzarako lur berriak identifikatzea. - Mahai Teknikoak martxan jartzea. Mahai Teknikoak produktuen ekoizpen- eta eraldaketa-prozesuak hobetzeko ikerketa-ildoei eman behar die lehentasuna. - Ekoizleei aholku ematea, nekazari eta abeltzainekin batera teknikak ikasiz. - Prestakuntza-moduluak diseinatzea. 	

Planak, programak eta proiektuak	Planaren helburua	Agente sustatzailea	Beste agente batzuk	Lurraldea	Gaur egungo egoera	Eskualdeko LGPren inguruko oharrik	Informazio gehiago (dokumentazioaren esteka)
Berrikuntza eta Lankidetzazko Estrategia Bizia	<p>BLEBren helburu nagusia da nekazaritza- eta elikagai-sektorearen eta, oro har, elikagaien balio-katearen lehiatzeko gaitasuna handitzea eta landa- eta itsasertz-eremuaren garapen iraunkorra (soziala, ekonomikoa eta ingurumenarena) sustatzea, berrikuntzaren eta lankidetzaren bitartez. Helburu espezifikoak:</p> <ul style="list-style-type: none"> <input type="checkbox"/> Berritzen duten elikagai-enpresen kopurua gehitzea (berrikuntza teknologikoa eta teknologiaz bestekoa izan daiteke), elikagaien balio-kateko agenteen arteko elkarlana sustatuz. <input type="checkbox"/> Nekazaritza, Arrantza eta Elikadura Politikako Sailburuordetzak sektorerako jarritako plan estrategikoak betetzeko eta/edo Zientzia eta Teknologia Plana egikaritzeko zehaztutako lehentasunak betetzeko proiektuak garatzea. Alde horretatik, I+G+B gehiago transferitu behar dira. <input type="checkbox"/> Landa-eremuko jarduera ekonomikoa eta enpleguan eragina izatea eta, horretarako, balio-kateko gero eta enpresa txiki eta ekoizle gehiagok berrikuntzako eta lankidetzako dinamika eta proiektuak gauzatu ditzaten erraztea. <input type="checkbox"/> Sortutako jakintza kudeatzea eta zabaltzea eta berrikuntza- eta lankidetzazko esperientziak ezagutzera ematea eta gizarteratzea. 	Elikagaien Kalitate eta Industriako Zuzendaritza (Peli Manterola), Landaren eta Itsasertzaren Garapeneko Zuzendaritzaren elkarlanean (Elena Gutierrez).	Hazi, Azti, Neiker, Elika eta Innobasque. Horiek guztiak Katiluko kideak dira; Katilu Euskadiko berrikuntza-bitartekari bat da. Horregatik, erakundearen helburua da elkarlanean oinarritutako berrikuntza-prozesuaren faseetan agente anitzeko espazio eta dinamikak sustatzea, sortzea eta erraztea, ideiak ekonomian, gizartearen eta/edo ingurumenaren eragina duten proiektuak buru daitezen.	EAE	Estrategia Bizia 2014an diseinatu zen. Lehen faseak 2015. eta 2016. urteak hartuko ditu, eta urteko kudeaketa planen bitartez egikarituko da (berrikuntza-plan bizia).	<p>2015-2016 aldian, estrategia bi ardatz nagusiren inguruan egikarituko da. Hona hemen ardatz horietako jarduerak:</p> <p>1. ardatza. Berrikuntzaren eta lankidetzaren kultura sustatzea.</p> <ul style="list-style-type: none"> • Balio-katean berrikuntzako eta lankidetzako esperientziak ezagutzera ematea eta gizarteratzea. • Jakintza eta esperientziak trukatzeko dinamikak garatzea, proiektuak eta ekimenak aberaste aldera. • Balio-katean eta landa- eta itsasertz-eremuan elkarlanean oinarritutako proiektu berritzaileak gauzatzea erraztea. <p>2. ardatza. RIS3ko (Euskadiko Espezializazio Adimentsuko Estrategia) "Euskadi osasuntsu izateko elikadura" aukera-nitxoak zabaltzea 2020ko Zientzia, Teknologia eta Berrikuntza Planean.</p> <ul style="list-style-type: none"> • Elikadurako I+G ildo estrategikoak zehaztea. • Lehentasunak zehaztea eta I+G proiektu estrategikoak aukeratzea. • I+G+B proiektuak garatzea. 	<p>http://www.nasdap.ejgv.euskadi.eus/informacion/estrategia-viva-de-innovacion-y-cooperacion/r50-contevic/es/</p> <p>http://www.nasdap.ejgv.euskadi.eus/contenidos/ayuda_subvencion/kooperazioa/es_def/adjuntos/evic.pdf</p> <p>http://www.nasdap.ejgv.euskadi.eus/informacion/evic-estrategia-viva-de-innovacion-y-cooperacion-para-el-mundo-rural/r50-innovac/es/</p>
Emakume Nekazarien Estatutua.	Nekazaritza-sektorean emakume eta gizonen arteko parekotasunaren printzipioa mamitzea eta emakume nekazariak haien eskubideak benetan	Nekazaritzako Sailburuordetza (Elena Gutierrez)	Nekazarien sindikatuak Euskadiko Udalen Elkarteak (EUDEL)	EAE	Onartua. 8/2015 Legea, urriaren 15koa,	<ul style="list-style-type: none"> • Beste helburu batzuk: <ul style="list-style-type: none"> ○ Emakumeek nekazaritzaren arloko erabaki-organotan parte hartzea sustatzea. 	https://www.euskadi.eus/r47-bopvapps/es/p43aBOPVWebWar/VerParalelo.do?cd2015004419

Planak, programak eta proiektuak	Planaren helburua	Agente sustatzailea	Beste agente batzuk	Lurraldea	Gaur egungo egoera	Eskualdeko LGPren inguruko oharrak	Informazio gehiago (dokumentazioaren esteka)
	gauzatzea ziurtatzea. Hori, haien autonomia bultzatzeko eta gizartean, ekonomian eta politikan duten lekua indartzeko, profesionaltasuna, duintasuna eta segurtasuna bermatuta jardun dezaten.		Landa Emakumeen Batzordea Emakunde Foru Aldundiak		Emakume Nekazarien Estatutuari buruzkoa	<ul style="list-style-type: none"> o Eremu publikoko partaidetzan emakumeek jasaten duten desparekotasunari aurre egitea. Halaber, nekazaritza-sektoreko elkarteetako zuzendaritza-organoetan parte har dezaten sustatzea. o Emakumeen eta gizonen osasun-arloko bereizgarriak kontuan hartzea eta nekazaritza-lanetan emakumeen osasuna ziurtatzeko behar adina neurri hartzea. <p>Tartean dauden gizarte-sektoreak:</p> <ul style="list-style-type: none"> - Nekazaritza-sektorea eta, bereziki, emakume nekazariak. - Euskal sektore publikoko erakundeak. - Nekazaritza-arloan lan egiten duten elkarte eta erakunde profesional, enpresarial eta sindikalak eta beste era batekoak. 	
Emakumeen eta gizonen parekotasunaren aldeko programa-dokumentua. X. legealdia.	Ekonomiaren Garapen eta Lehiakortasun Sailaren jardueran emakumeen eta gizonen parekotasunari buruzko 4/2005 Legeko betebeharrak sartzea.	Ekonomiaren Garapen eta Lehiakortasun Saila		EAE	Onartua	<p>Legealdi-dokumentu hori urteko planetan antolatzen da.</p> <p>2016an, gainera, Emakume Nekazarien Estatutuko edukia Saileko jardueran integratuko da. Hazi eta LGEak.</p>	<p><i>Informazio gehiagorako:</i></p> <p><i>Emakumeen eta Gizonen Arteko Berdintasun Arloko teknikaria</i></p> <p><i>Ekonomiaren Garapen eta Lehiakortasun Saila</i></p> <p><i>Eusko Jaurlaritza</i></p>
SASOIKAKO LANAREN PLANA	Sasoikako Lanaren Arretarako 2013-2016 III. Plan Integralaren helburu orokorra da sasoikako lanaren inguruan sortutako premiei erantzuteko jarduerak antolatzea, modu koherente eta koordinatuan.	Eusko Jaurlaritza Ekonomiaren Garapen eta Lehiakortasun Saila Landaren eta	Erakunde arteko mahaia. Mahaiburua Ekonomiaren Garapen eta Lehiakortasun Saila izango da,	EAE	Finkatua Sasoikako Lanaren 3. Plana	<p>Hiru arlo nagusi:</p> <ul style="list-style-type: none"> - Kontratazio-baldintzak hobetzea. - Ostatu hartzea. 	<p>http://www.nasdap.eiqv.euskadi.eus/r50-7393/es/contenidos/plan_programa_proyecto/3_plan_trabajo_temporero/es_aqripes/3_plan_trabajo_temporero.html</p>

Planak, programak eta proiektuak	Planaren helburua	Agente sustatzailea	Beste agente batzuk	Lurraldea	Gaur egungo egoera	Eskualdeko LGPen inguruko oharrak	Informazio gehiago (dokumentazioaren esteka)
		Itsasertzaren Garapeneko eta Europar Politiketako Zuzendaritza	eta kideak honako hauek: Enplegu eta Gizarte Politiketako Saila, Arabako Foru Aldundia, Bizkaiko Foru Aldundia, Gipuzkoako Foru Aldundia, Euskadiko Udalen Elkarte (EUDEL), Arabako Errioxako kuadrilla, Gobernuaren Ordezkaritza Araban, UAGA eta Caritas.			- Sasoikako langileekin lotura duten adingabeentzako arreta.	
EUSKADIKO LANDA GARAPENERAKO PROGRAMA 2015-2020	EAEn landa garapenaren estrategiak eta lehenetsunak zehaztea eta finantza-laguntzarako neurri egokiak hartzea, ezarritako esparru estrategikoari erantzuteko.	Landaren eta Itsasertzaren Garapeneko eta Europar Politiketako Zuzendaritza	Instituzionalak: Eusko Jaurlaritzako eta Foru Aldundietako beste zuzendaritza batzuk Orokorrak: landutako sektore eta arloak ordezkatzen dituzten agenteak	EAE	Onartua Dagozkion dekretu eta aginduak prestatzen	2015-2020 aldiko LGP aplikatzen eratorritako laguntzei buruzko dekretuak dira EAEko landa-eremuetan eskualdeko LGPei jarraikiz gauzatu beharreko jarduerak finantzatzeko bide nagusiak. Eskualdeko LGPk esparru estrategikoak dira, eta EUSKADIKO LGP 2015-2020 eskualdeko programa horiek gauzatzen laguntzeko finantza-tresnak. Alde horretatik, hauek dira eskualdeko LGPrekin zerikusi gehien duten neurriak: <ul style="list-style-type: none"> ▪ N01: Jakintza eta informazioa transferitzeko jarduerak (14. artikulua). ▪ N04.2: Nekazaritzako produktuak eraldatzeko, merkaturatzeko eta garatzeko inbertsioak egiteko laguntza. 	http://www.nasdap.ejgv.euskadi.eus/r50-pdr2020/es/contenidos/informacion/pdr2020_intro/es_aaripes/pdr2020_intro.html

Planak, programak eta proiektuak	Planaren helburua	Agente sustatzailea	Beste agente batzuk	Lurraldea	Gaur egungo egoera	Eskualdeko LGPren inguruko oharrik	Informazio gehiago (dokumentazioaren esteka)
						<ul style="list-style-type: none"> ▪ N06: Nekazaritza- eta enpresa-ustiategien garapena (19. artikulua). ▪ N11: Nekazaritza ekologikoa (29. artikulua). ▪ N19: LEADER-en tokian tokiko garapenerako laguntza (LGP, landa-garapen partizipatiboa) (35. artikulua). - N16: Lankidetzak (35. artikulua). 	
EUSKAL AUTONOMIA ERKIDEGOKO NEKAZARITZA ETA BASOZAINZAKO LURRALDE PLAN SEKTORIALA	<p>LPS-aren helburu nagusiak hurrengoak dira:</p> <p>a) Nekazaritzako lurra definitzea eta babestea, bereziki balio agrologiko handiko lurra, nekazaritza eta basozaintzako jarduna orekatua izateko funtsezko baliabide gisa.</p> <p>b) Gaur egungo landa-egoera zehaztea: Nekazaritza-jarduerak, ustiagunerik produktiboenak, lehentasuna dutenak, bertan behera uzteko arrisku handiena dutenak, mehatxurik larrienak. non dauden jakitera ematea.</p> <p>c) Lurralde-antolamendua sustatzea, plangintza landa-irizpideetatik planteatuta. Ildo horretan, LAG Lurralde Antolamenduaren Gidalerroetako Ingurune Fisikoaren Gidalerroa oinarri hartuta, gidalerro horrek nekazaritza eta basozaintzako sektorearen beharrak eta optikak jaso behar ditu.</p> <p>d) Jarduteko bitarteko baliagarriak eta onargarriak planteatzea, haien bidez sektorea eta sektorearen baliabideak defendatzeko nekazaritzarako eta basozaintzarako ez diren beste erabilera batzuen aurrean (batez ere azpiegiturak, eta etxebizitza eta industria-erabilerak),</p>	<p>Nekazaritzako Sailburuordetza</p> <p>Araba, Bizkaia eta Gipuzkoako Foru Aldundietako Nekazaritza eta Basozaintzako eskumenak dituen sailak</p>	Ingurumena eta Lurralde Politikako Saila	EAE Urdaibai Biosfera Erreserba, Babestutako Naturguneak eta hiriguneak kenduta	Onartuta	<p>Nekazaritza eta basozaintzako LPSa lurraldea antolatzeke bitartekoa globalizatzailea eta dinamikoa da. Alde batetik, nekazaritza eta basozaintzako erabilerak kudeatzeko eta planeatzeko jarduerak iradoki eta bideratzen ditu, lurraldearen antolaketa globalaren esparruan sartuz. Bestetik, nekazaritza- eta basozaintza-sektorearen interesak defendatzen ditu bestelako erabileren aurrean. Hori guztia Nekazaritza eta Elikagaigintza Politikako 17/2008 Legearen 12. artikuluan xedatutako helburuarekin: nekazaritzako lurraren erabilera jarraitua eta egokia sustatzea, nekazaritza-jarduerari lotuta, eta gizarteak eskatzen duenaren arabera..</p>	<p>177/2014 DEKRETUA, 2014ko irailaren 16koa, zeinak behin betiko onartzen baitu Euskal Autonomia Erkidegoko Nekazaritza eta Basozaintzako Lurralde Plan Sektoriala. (2014ko urriaren 17ko E.H.A.A.)</p> <p>http://www.ingurumena.ejgv.euskadi.eus/informazioa/euskal-autonomia-erkidegoko-nekazaritza-eta-basozaintzako-lurralde-plan-sektoriala/r49-565/eu/</p>

Planak, programak eta proiektuak	Planaren helburua	Agente sustatzailea	Beste agente batzuk	Lurraldea	Gaur egungo egoera	Eskualdeko LGPren inguruko oharrak	Informazio gehiago (dokumentazioaren esteka)
	<p>eta bateratasun-zonetan plangintzen arteko koordinazioa bermatzeko.</p> <p>e) Aurretiaz egindako dokumentuetan (adibidez, Landa eta Basozaintzako Plan Estrategikoak, LAGak, etab.) lurraldea eta sektoreak antolatzeko eta planifikatzeko jasota dauden irizpideak eta gidalerroak jasotzea.</p> <p>f) Udal-plangintzak, lur ez-urbanizagarria zonakatzean, zenbait irizpide eta kontzeptu beregana ditzan gomendatzea, eta LAGetan proposatutako Ingurune Fisikoaren kategorizazioa garatzea LPSan.</p> <p>g) Nekazaritza-babesa eta ingurumen-babesa bateragarri bihurtzea.</p> <p>h) LPS honen emaitzak hedatuko direla bermatzea, lurralde-kudeaketako eta -plangintzako beste dokumentu batzuetan kontuan izateko. Bitarteko honek nekazaritza eta basozaintzako politika gainerako politika sektorialekin lurralde-eremu bateratu batean txertatzeko eskaintzen duen aukera aprobetxatzea.</p>						

6.6. Adierazleen definizioak

Atal honetan helburuak (helburu orokorrak, zeharkako helburuak eta arlo estrategiko bakoitzeko helburu espezifikoak) zenbateraino betetzen diren neurtzeko aukeratutako adierazle guztiei buruzko informazioa jaso da.

HELBURU OROKORREI LOTUTAKO ADIERAZLEAK

HELBURUAK	ADIERAZLEAK	UNITATEA	ITURRIA	AÑO VALOR INICIAL	OBSERVACIONES
<ul style="list-style-type: none"> Biztanle gehiago izatea, batez ere gazteak eta emakumeak. 	<ul style="list-style-type: none"> Erroldatutako biztanleak. <ul style="list-style-type: none"> Emakumeak Gizonak 	Biztanle kopurua	Biztanleen Udal Estatistika (BUE, Eustat)	2014	
	<ul style="list-style-type: none"> Maskulinitasun-indizea. 	Gizon/ 100 emakume	Biztanleen Udal Estatistika (BUE, Eustat)	2014	
	<ul style="list-style-type: none"> Zahartze-indizea <ul style="list-style-type: none"> Emakumeak Gizonak 	%	Biztanleen Udal Estatistika (BUE, Eustat)	2014	
<ul style="list-style-type: none"> Herrien partaidetza eta haien arteko koordinazioa eta gizarte-dinamismoa handitzea eta 	<ul style="list-style-type: none"> Elkarte-kopuruaren igoera 	%	Eusko Jaurlaritzako elkarte Erregistroa	2015-07	

eskualdea hobeto ezagutzea.	○ Modu koordinatuan sustatutako ekimen berrien kopurua.	Ekimen kopurua	LGE	-	LGP aplikatzen hasten den momentutik zenbatuko dira ekintzak, alegia 2016.
• Komunikabideak eta telekomunikazioak hobetzea.	○ Banda zabala jartzea (MG).	Batezbesteko abiadura	LGE	2015	MG bateko batezbesteko media nahiz eta salbuespenak dauden, hala nola, kalitatezko Banda Zabala daukan Maeztuko herria edo Azazeta eta Okina bezelako herriak, no ez den internetik iristen.
	○ AEPIren esparruan sartutako eta egikaritutako bigarren mailako errepideen kopurua.	Bigarren mailako errepide kopurua	LGE	-	AEPIIn sartu diren eta epealdiaren bukaeran gauzatu diren errepide kopurua zenbatuko dira
• Eskualdeko nekazaritza-ekoizpenaren bolumenari eustea.	○ Nekazaritza-ustiategien kopurua	Ustiategi kopurua	NPBren laguntzen administrazio-erregistro	2015	Eskualdean dauden ustiategi guztiak kontutan hartzen dira, hauen dimentsioari erreparatu gabe
	○ Lehen sektoreko establezimendu-kopurua.	Establezimendu kopurua	Jarduera Ekonomikoen Gidazerrenda (JEGID) Eustat	2014-1	Tamaina batetik gorako ustiategiak neurtzen ditu. Horretarako baldintza hauek bete behar dituzte: - 6.000€ko dimentsio minimoa eta UTA bat baino gehiago - 10.000€ko dimentsio minimoa
	○ Lehen sektoreko enplegu-kopurua.	Enplegu kopurua	Jarduera Ekonomikoen Gidazerrenda (JEGID) Eustat	2014-1	Establezimendu horietara lotutako enpleguak
	○ NAE (Nekazaritzarako Azalera Erabilgarria)	HA	Sigpac / Baso-inbetarioa	2014	
	○ Bazkatzeko erabil daitekeen azalera	HA	LGE/ SIGPAC bisorea	2015	Luberrien azalera ez da sartzen (bazkatzeko

					zuhaiztiak eta larreak).
<ul style="list-style-type: none"> Eskualdean enpresak sortzea, erakartzea eta finkatzea. empresas en la comarca 	<ul style="list-style-type: none"> Establezimendu-kopurua, sektoreka: industria, eraikuntza eta hirugarren sektorea. 	Establezimendu kopurua	Jarduera Ekonomikoen Gidazerrenda (JEGID) Eustat	2014-1	
	<ul style="list-style-type: none"> Enplegu-kopurua, sektoreka: industria, eraikuntza eta hirugarren sektorea. 	Enplegu kopurua	Jarduera Ekonomikoen Gidazerrenda (JEGID) Eustat	2014-1	Establezimendu horietara lotutako enpleguak
	<ul style="list-style-type: none"> Biztanleko BPG. 	€	Udal BPG EUSTAT	2012	Barne Produktu Gordina
<ul style="list-style-type: none"> Eskualdeko bisitari-kopurua igotzea. 	<ul style="list-style-type: none"> Informazio-zentroetara eta ingurumena ezagutzeko zentroetara urtero bertaratutako bisitarien kopurua 	Bisitari kopurua	LGE	2015	Ingurumena ezagutzeko, informazioa emateko eta olgetarako zentro hauetan erregistratutako bisitariak hartu dira kontuan: Burdinbide Berdea Antoñanan (5.200), IZKI Parke Naturala Korresen (50.015), Golfa (18.984) eta mendiko bizikleta (562) Urturin.

ZEHARKAKO ARDATZEI LOTUTAKO ADIERAZLEAK

- GENERO-IKUSPEGIA

ADIERAZLEA		ITURRIA	HASIERAKO BALIOARI DAGOKION URTEA
• Udalbatzen antolamendua sexuaren arabera		EUDEL	2015
• LGEko Zuzendaritza Batzordearen antolamendua sexuaren arabera		LGE	2016
INDIZEA	DEFINIZIOA	KALKULUA	INTERPRETAZIOA
Kontzentrazio-indizea	Sexu-taldeari dagokion portzentajea edo sexu barruko portzentajea (bi sexuak bereizita).	Kategoria bateko emakume-kopurua / Emakume guztiak Kategoria bateko gizon-kopurua / Gizon guztiak	Sexu bakoitza aldagai baten arabera nola banatzen den neurtzen du (Udalbatzak / Zuzendaritza Batzordeak), eskualde bakoitzean, Euskadi osoarekin alderatuta.
Feminizazio-indizea	Emakumeen ordezkariak, gizonekin alderatuta, aldagai baten kategorian.	Emakume-kopurua / Gizon-kopurua	Gizon bakoitzeko x emakume daude. 1 zenbakiak esan nahi du ordezkariak parekoa dela. balioa <1 bada: emakumeek ordezkari gutxiago dituzte. balioa >1 bada: feminizazioa.
Genero-arraila	Gizonen eta emakumeen tasen arteko aldea aldagai baten kategorian	Emakumeen tasa – Gizonen tasa *Tasa hau da: Emakumeen edo gizonen kopurua kategorian batean / kategorian horretako kopuru osoa x 100	Arraila zenbat eta txikiagoa izan, parekotasuna orduan eta hurbilago egongo da. Balio negatiboak: adierazten dute aldea gizonen aldekoa dela.

- IRAUNKORTASUNA

HELBURUA	ADIERAZLEA	UNITATEA	ITURRIA	HASIERAKO BALIOARI DAGOKION URTEA	OHARRAK
<ul style="list-style-type: none"> • Energia aldetik iraunkorrak diren ekimenak sustatzea 	<ul style="list-style-type: none"> ○ Energia aurrezteko helburu duten ekimen publiko berrien kopurua 	Ekimen-kopurua	LGE	-	Jarduerak LGP aplikatzen hasi zenetik kontaktzen dira, hau da, 2016tik
	<ul style="list-style-type: none"> ○ Energia berriztagarriak erabiltzea helburu duten ekimen publiko berrien kopurua 	Ekimen-kopurua	LGE	-	Jarduerak LGP aplikatzen hasi zenetik kontaktzen dira, hau da, 2016tik
<ul style="list-style-type: none"> • Erakundeen konpromisoa iraunkortasunarekin 	<ul style="list-style-type: none"> ○ Tokiko Agenda 21 martxan duten udalen % 	%	LGE	2015	
	<ul style="list-style-type: none"> ○ Kontratazio-agirietan "erosketa berdeko" irizpideak aplikatzen dituzten erakunde instituzionalen % 	%	LGE	2015	
<ul style="list-style-type: none"> • Gizartearen partaidetza eskualdeko LGPn 	<ul style="list-style-type: none"> ○ Eskualdeko LGP gizarteratzeko ekintza-kopurua (informazioa edo partaidetza) 	Jarduera-kopurua	LGE	-	Jarduerak LGP aplikatzen hasi zenetik kontaktzen dira, hau da, 2016tik. Ez dira kontabilizatuko foro hauek sozalizazio ekintza gisa: LGEko Zuzendaritza Batzorde bilerak, LGParen koordinazio taldearen bilerak eta Lurralde Mahaiak (Begiratu 3.2 Metodologia atala)
	<ul style="list-style-type: none"> ○ Sentsibilizazio-ekintza horietako bertaratu/partaide kopurua 	Bertaratu/partaide kopurua	LGE	-	Jarduerak LGP aplikatzen hasi zenetik kontaktzen dira, hau da, 2016tik

- LANKIDETZA

HELBURUA	ADIERAZLEA	UNITATEA	ITURRIA	HASIERAKO BALIOARI DAGOKION URTEA	OHARRAK
<ul style="list-style-type: none"> • Landa-eremuen eta landa-garapeneko eragileen arteko sinergiak eta aliantzak gehitzea 	<ul style="list-style-type: none"> ○ Energia aurreztea helburu duten ekimen publiko berrien kopurua 	Ekimen-kopurua	LGE	-	Jarduerak LGP aplikatzen hasi zenetik kontaktzen dira, hau da, 2016tik
	<ul style="list-style-type: none"> ○ Energia berriztagarriak erabiltzea helburu duten ekimen publiko berrien kopurua 	Ekimen-kopurua	LGE	-	Jarduerak LGP aplikatzen hasi zenetik kontaktzen dira, hau da, 2016tik

ARLO ESTRATEGIKOEI LOTUTAKO ADIERAZLEAK

- NEKAZARITZA ELIKAGAIEN EKOIZPENA

HELBURUA	ADIERAZLEA	UNITATEA	ITURRIA	HASIERAKO BALIOARI DAGOKION URTEA	OHARRAK
<ul style="list-style-type: none"> • Balio erantsia duten eskualdeko produktu bereizgarriak gehitzea (ekoizpen-sistemak, bertako barietateak, labore alternatiboak, eraldaketa eta 	<ul style="list-style-type: none"> ○ “Arabako Mendialdean ekoiztua” markan sartutako ekoizle eta produktu berriak: <ul style="list-style-type: none"> ○ Emakumeak ○ Gizonak 	Ekoizle kopurua Produktu kopurua	LGE	2015	
	<ul style="list-style-type: none"> ○ Ekologikoan, 	HA	ENEK +HAZI		Gaur egungo balorea lortze bidean

merkaturatzea).	Euskolabelean eta Euskal Baserrin ekoizten den azalera		Ekoiizleen Erregistroa		dago.
<ul style="list-style-type: none"> Sektorea profesionalizatzea eta gazteei sartzea erraztea, prestakuntzaren bidez eta behar diren azpiegiturak jarritz. 	<ul style="list-style-type: none"> Eskualdean sektorea profesionalizatzeko egindako ikastaroen kopurua. 	Ikastaro kopurua	LGE	-	Jarduerak LGP aplikatzen hasi zenetik kontaktzen dira, hau da, 2016tik
	<ul style="list-style-type: none"> Nekazari gazteen % erlatiboaren igoera. <ul style="list-style-type: none"> Emakumeak Gizonak 	%	Jarduera Ekonomikoen Direktorioa	2015	40 urtez azpikoak kontsideratuko dira gazteak. Gaur egungo balorea lortze bidean dago.
	<ul style="list-style-type: none"> GAZTENEK bidez sektorean hasten diren jarduera berrien kopurua. <ul style="list-style-type: none"> Emakumeak Gizonak 	Nekazari gazte berriak	Gaztenek Programa FFAA	2015	Gaur egungo balorea lortze bidean dago.
<ul style="list-style-type: none"> Araudien interpretazioa/aplikazioa malgutzea/moldatzea, erakundeak sentsibilizatuz eta eskualdeko errealitatera hurbilduz. 	<ul style="list-style-type: none"> Sektorea garatzea mugatzen duten araudietan parte hartzea eta erantzutea: alegazioak egitea, prozesuetan parte hartzea, ekimen eta konponbide berriak sustatzea... 	Proposamen kopurua	LGE	-	Jarduerak LGP aplikatzen hasi zenetik kontaktzen dira, hau da, 2016tik
<ul style="list-style-type: none"> Sektorean kooperatibismoa eta asoziazionismoa bultzatzea. 	<ul style="list-style-type: none"> Elkarlanean gauzatutako ekimenen kopurua. 	Ekimen kopurua	LGE	2015	“Laborariak” eta “IZKIko Batzorde Tradizionalak” ekimenak izan dira kontutan
<ul style="list-style-type: none"> Tokiko produktuak elementu turistiko gisa sustatzea. 	<ul style="list-style-type: none"> Tokiko produktuak elementu turistiko gisa baloratzeko ekimen/programa berrien kopurua (bisitak, dastatzeak, tailerrak...). 	Ekimen/ programa kopurua	LGE	-	Jarduerak LGP aplikatzen hasi zenetik kontaktzen dira, hau da, 2016tik

- BIZTANLERIA FINKATZEA

HELBURUA	ADIERAZLEA	UNITATEA	ITURRIA	HASIERAKO BALIOARI DAGOKION URTEA	OHARRAK
<ul style="list-style-type: none"> • Biztanle gazteentzako zerbitzu bereziak hobetzea (hezkuntza, osasuna, jolasa...). 	<ul style="list-style-type: none"> ○ Aldi honetan sortu edo hobetutako zerbitzu eta ekipamenduen kopurua. 	Zerbitzu/ekipamendu kopurua	LGE	-	Jarduerak LGP aplikatzen hasi zenetik kontatzen dira, hau da, 2016tik
<ul style="list-style-type: none"> • Etxebizitza nagusien kopurua gehitzea. 	<ul style="list-style-type: none"> ○ Aldi honetan birgaitutako etxebizitza-kopurua. 	Etxebizitza kopurua	LGE	-	Jarduerak LGP aplikatzen hasi zenetik kontatzen dira, hau da, 2016tik

- JARDUERA EKONOMIKO JASANGARRIAK GARATZEA

HELBURUA	ADIERAZLEA	UNITATEA	ITURRIA	HASIERAKO BALIOARI DAGOKION URTEA	OHARRAK
<ul style="list-style-type: none"> • Dauden natura- eta kultura-baliabideei lotutako enpresak eta lanpostuak sortzen laguntzea (turismoa, baso-jarduerak, aisia...). 	<ul style="list-style-type: none"> ○ Sortutako enpresa berrien kopurua. 	Enpresa kopurua	LGE	-	Jarduerak LGP aplikatzen hasi zenetik kontatzen dira, hau da, 2016tik
	<ul style="list-style-type: none"> ○ Sortutako lanpostu berrien kopurua. <ul style="list-style-type: none"> ○ Emakumeak ○ Gizonak 	Enpresa kopurua	LGE	-	Jarduerak LGP aplikatzen hasi zenetik kontatzen dira, hau da, 2016tik
<ul style="list-style-type: none"> • Dauden natura- eta kultura-baliabideei lotutako enpresak eta lanpostuak sortzen 	<ul style="list-style-type: none"> ○ Sortutako edo finkatutako enpresa-kopurua. 	Enpresa kopurua	LGE	-	Jarduerak LGP aplikatzen hasi zenetik kontatzen dira, hau da, 2016tik

laguntzea (turismoa, baso-jarduerak, aisia...).	<ul style="list-style-type: none"> ○ Sortutako enplegu-kopurua <ul style="list-style-type: none"> ○ Emakumeak ○ Gizonak 	Enpresa kopurua	LGE	-	Jarduerak LGP aplikatzen hasi zenetik kontatzen dira, hau da, 2016tik
<ul style="list-style-type: none"> • Ostatu turistikoko establezimendu pribatuen eskaintza handitzea. 	<ul style="list-style-type: none"> ○ Establezimendu kopurua 	Ostatu kopurua	Guk geuk egina, Kuadrillako web-orriko informazioarekin.	2015	Establezimendu guztiak izan dira kontutan: landetxeak, nekazalturismoak, hotelak, albergeak, kanpinak,...
	<ul style="list-style-type: none"> ○ Landetxe, nekazaritza-turismoko establezimendu eta hoteletako leku-kopurua 	Plaza kopurua	Guk geuk egina, Kuadrillako web-orriko informazioarekin.	2015	Landetxe, nekazalturismo eta hoteletako plaza kopurua izan da kontutan
<ul style="list-style-type: none"> • Enplegua eta ekintzaitza sustatzea. 	<ul style="list-style-type: none"> ○ Enplegua eta enpresak sortzeko eta finkatzeko eskaintako akonpainamendu kopurua. 	Akonpainamendu kopurua	LGE	-	Jarduerak LGP aplikatzen hasi zenetik kontatzen dira, hau da, 2016tik
<ul style="list-style-type: none"> • Nekazaritza-jarduera dibertsifikatzea, beste era bateko jarduerak gauzatzea. 	<ul style="list-style-type: none"> ○ Dibertsifikazio-proiektuen kopurua. 	Proiektu kopurua	LGE	-	Jarduerak LGP aplikatzen hasi zenetik kontatzen dira, hau da, 2016tik