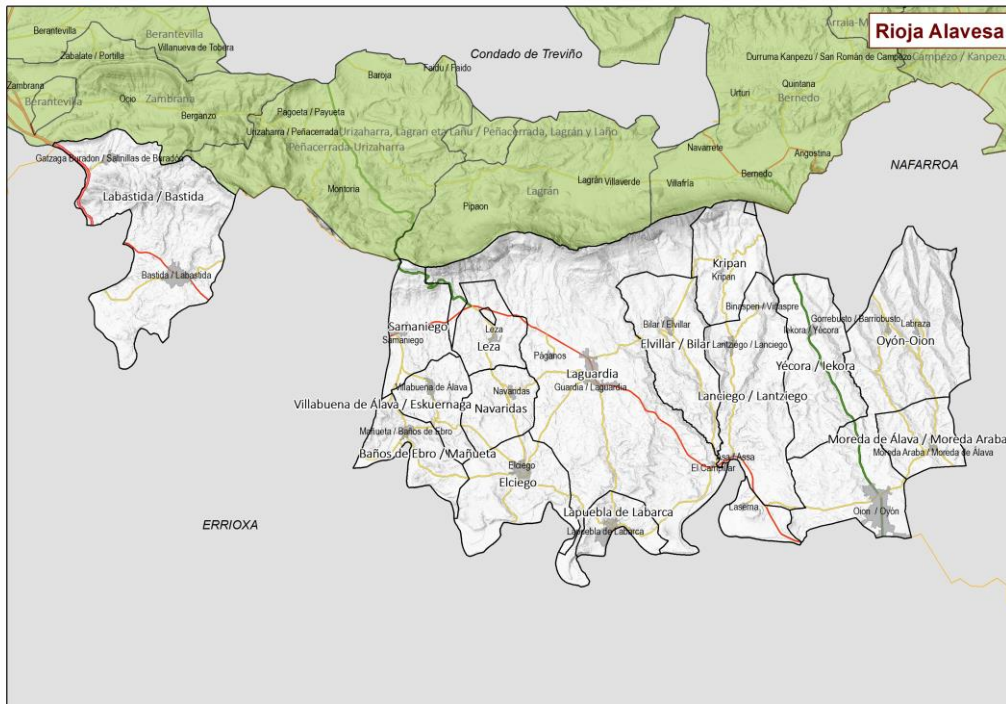




**ARABAKO
ERRIOXA**

ESKUALDEKO LANDA GARAPEN PROGRAMA 2015-2020



Rioja Alavesa LGE | Hazi | Eusko Jaurlaritza

AURKIBIDEA

1. SARRERA:

- 1.1. Zer da LGP
- 1.2. Zertarako prestatu dugu LGP
- 1.3. Zergatik eguneratzen da orain?
- 1.4. LGPren esparrua: landa-eremuak

2. TESTUINGURUA:

- 2.1. Aurreko LGPren ebaluazioa: ondorioak
- 2.2. EAeko landa-garapenaren ildoak

3. METODOLOGÍA

3.1 LGPK PRESTATZEKO METODOLOGIA

- 3.1.1 Prozesua antolatu eta abian jartzea
- 3.1.2 Egoeraren diagnostikoa
- 3.1.3 Estrategia zehaztea. Eskualdeko esparru estrategikoa
- 3.1.4 Lankidetzaren ekimenak
- 3.1.5 Prozesuaren mapa

3.2 GARATZEKO METODOLOGIA

4. ABIAPUNTUKO DIAGNOSTIKOA

- 4.1. AMIA eguneratua
- 4.2. Balio diferentziala
- 4.3. Garapenerako oztopoak

5. ESPARRU ESTRATEGIKOA

- 5.1. Mapa estrategikoa
- 5.2. Arlokako fitxak

6. ERANSKINAK

- 6.1. Landatasun mailak
- 6.2. Urteko Kudeaketa Planaren ereduak
- 6.3. Dokumentua egiten parte hartu duten eragile-sarea
- 6.4. Eskualdeko plan eta programak
- 6.5. Eskualde gaineko plan eta programak
- 6.6. Adierazleen definizioak

1. SARRERA

Landa Garapenerako Programa (LGP) berria eguneratu eta zehazteko **Rioja Alavesa / Arabako Errioxa** burutu den hausnarketa- eta prestaketa-prozesuaren azken emaitzak biltzen ditu agiri honek. **Rioja Alavesa Landa Garapenerako Elkarteak (LGE)** zuzendu du prozesua, **Haziren** eta **Eusko Jaurlaritzaren** babesarekin eta laguntzarekin.

1.1. Zer da LGP

Plangintza estrategikorako eta kudeaketa iraunkorrerako tresna bat da, **Euskadiko landa-ingurunearen garapenerako 10/1998 Legean** (lurraldeko funtzioaniztasuna eta oreka zaintzeko sortua) jatorria duena. Bertan jasotzen denez "... Bereziki Euskal Herriko Landa ingurunea garatzera orientatzen diren politikek landa ingurunearen garapenerako programen forma hartuko dute

Eskualdeko landa-ingurunearen antolamendua eta kudeaketa iraunkorra egiteko tresna da LGP agiria. Asmo hori burutzeko, ezinbestekoa da tartean diren eragile guztien inplikazioa eta konpromisoa, egun dauden baliabideak egoki erabiltzea, eta eskualdearen garapen integralik onena bermatzera bideratutako estrategia eta ekimen zehatzak lantzea.

1.2. Zertako prestatu dugu LGP

Eskualde bakoitzeko landa-inguruneen garapenean lagundu nahi duten erakunde, administrazio eta pertsona guztiek (era guztietako baliabideekin: ekonomikoak, giza baliabideak, instalazioak...):

- Argi izan dezaten zein diren landa-inguruneetako beharrei eta kezkei erantzuteko eskualde bakoitzean identifikatutako apustu nagusiak.
- Dinamizaziorako tresna komun bat izan dezaten, programan jasotako jarduerak abian jartzea bizkortzeko eta bermatzeko.
- Lanerako oinarritzko dokumentua izan dezaten, landa-garapenaren alde lan egiten duten erakunde eta administrazio orotan.

Honako hau lortu nahi dugu LGPren bidez:

- Pertsonen eta erakunde inplikazioa eta konpromisoa euren eskualdearen garapenarekin.
- Eskualdean eta eskualdez gaindi, balioa sortzeko prozesuak arintzea.
- Kooperazio-ekimenak sortu, bultzatu eta garatzeko ohitura sortzea.
- Landa-garapen aktiboa eta dinamikoa ekarriko duten eremuak eskaintzea.
- Eskualdeen landa-garapenerako estrategiak egituratzea, landa-garapenerako elkarten (LGE) bidez.
- Landa-eremuan aritzen diren administrazioen arteko koordinazioa hobetzea, batzuen eta besteen politikak zehaztu eta burutzerakoan.
- Landa Garapenerako Euskal Sarea berreskuratu eta indartzea, EAE osoan landa-garapenerako estrategiak garatu eta sortzeko.

1.3. Zergatik eguneratzen da orain?

Landa-garapenerako programak eguneratzeko beharra dago, arrazoi hauek direla-eta:

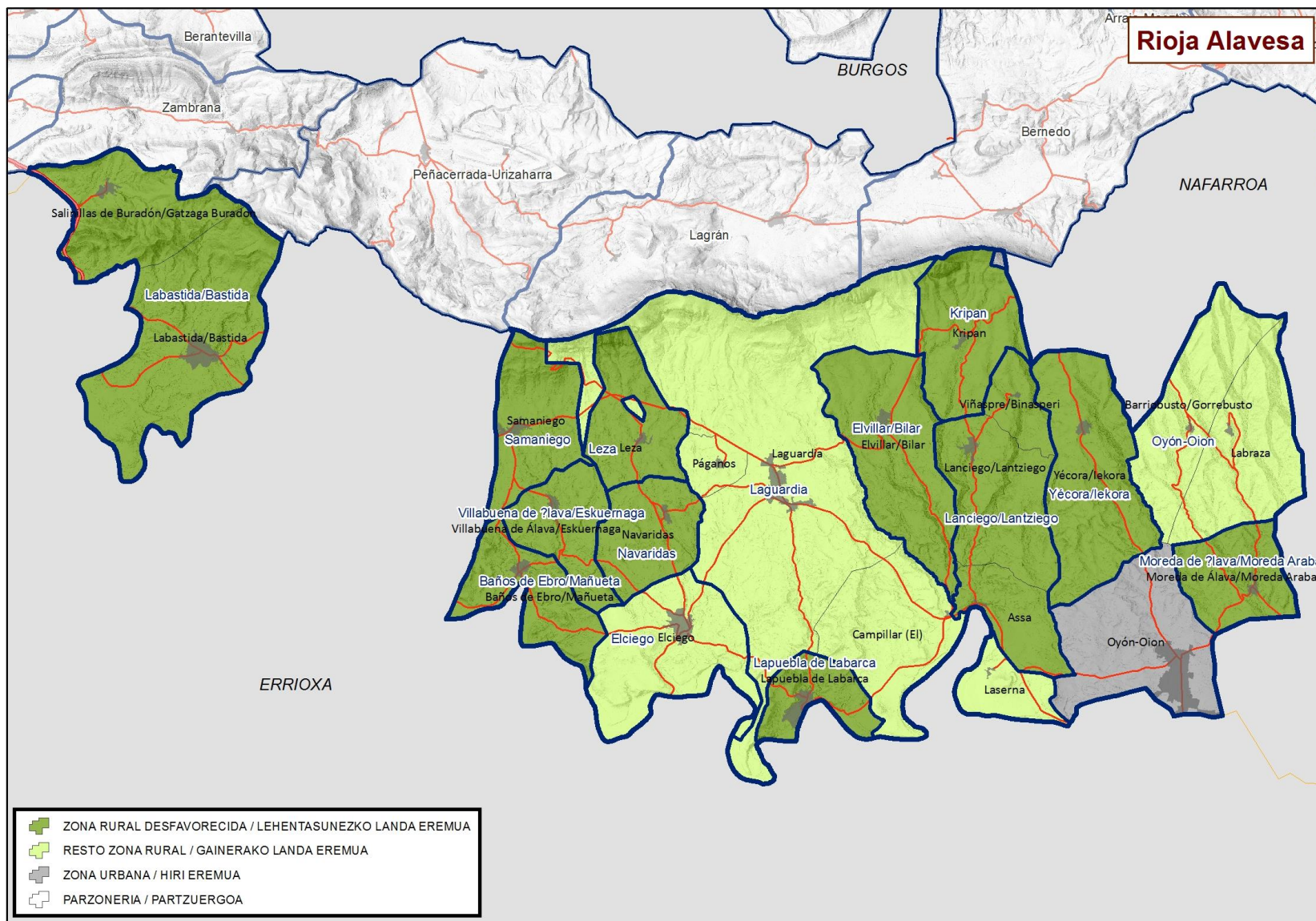
- a) **Aurreko LGPak 2007an prestatu ziren**, eta ordutik hona aldaketa handiak izan dira landa-eremuetako biztanleriari eta sozioekonomiari lotutako dinamiketan. Hala, arazo eta gabeziak batzuk gaituta daude gaur egun; beste batzuk konpondu ahal izateko apustu serioa eta egituratua behar da oraindik ere, eta inguruneari lotutako garapen-aukera eta mehatxu berriak ere sortu dira. Horren adibidea da, esaterako, gaur egun bizi dugun krisia, zeharo baldintzatu baitu garapen sozioekonomiko orokorra eta, bereziki, landa-eremuarena. Horregatik guztiagatik, premiazkoa da gaur egungo egoerari buruzko hausnarketa egitea, gero landa-garapenerako gidalerroak zehazten jarraitzeko.
- b) Prozesu hori bat dator denboran landa-garapenari lotutako dekretu berriak dakartzan **Europako Finantza Esparruko 2015-2020 aldirako Landa Garapen Iraunkorrerako Programarekin**. Apropos bilatu dugun aldiberekotasun horren bidez, koherentzia handiagoa eman nahi diegu landa-garapenerako plangintza eta tresnei.
- Izan ere, **LGPak aldi berean eguneratu dira EAEko 18 landa-eskualdeetan**. Horri esker, burutu beharreko prozesuak era koordinatuagoan, integratuagoan eta koherenteagoan kudeatu ahal izango dira, eta lankidetzazko estrategiak identifikatu eta txertatzeko aukera egongo da. Gai erkideei batera helduz, eraginkortasun handiagoa lortuko dugu; irismen, kalitate eta efizientzia handiagoko irtenbideak ahalbidetuko ditugu; eta inplikaturako sailen arteko ardurakidetasuna bultzatuko dugu. Izan ere, horrela jokatzuz, sail bakoitzak gure landa-eremuetarako dituen programak eta politikak egungo errealitatera eta etorkizuneko ikuspegira egokitu ahal izango dira.
- a) Eguneratze-prozesu honen emaitzak, LGP 2015-2020 berriari jasotako ildo estrategikoekin batera, Eusko Jaurlaritzako Ekonomiaren Garapen eta Lehiakortasun Sailaren **erreferentziak izango dira, landa-inguruneetako laguntza-politikak zuzentzeko garaian**.

1.4. LGParen esparrua: landa-eremuak

Landa-izaera handiena duten eremuak bereiztearren, eta 2015-2020 aldirako Euskadiko Landa Garapenerako Programan (FEADER) zehaztutako irizpideak oinarri hartuta, EAEn hiru eremu bereizi dira: zailtasun bereziko zonaldea, landa-eremua eta hiri-eremua.

Ondoko mapan ikusten dira zona horiek bereiztuta.

Eskualdeko LGP honen jarduera-esparrua landa-eremuak dira nagusiki. Halere, kontuan hartu behar da hiru eremuen artean sinergiak eta loturak daudela.



2. TESTUINGURUA

2.1. Aurreko LGParen ebaluazioa: ondorioak

Arabako Errioxako eskualdea Arabako Lurralde Historikoaren hegoaldean dago; guztira 316,3 km² ditu, hau da, Arabako azaleraren % 10,38 hartzen du.

Eskualdeak 23 herrigune edo biztanlegune ditu, 15 udalerritan multzokatuta.

2014ko abenduaren 31n 11.574 biztanle zituen, eta % 48,22 emakumeak ziren; biztanle dentsitatea 36,65 bizt./km² da.

Biztanle gehienak hiru gunere bereizita daude banatuta eta gunere horiek eskualdea hiru eremutan zatitzen dute. Biztanleen % 56 hiru udalerritan horietan dago (Oion, Guardia eta Bastida). Arabako Errioxako udalerririk guztiak landatarrak dira, Oion izan ezik, landa-garapenerako programetan ez baita landatartzat hartzen.



2007-2014 aldirian, biztanleriak % 3,11 egin du gora (2006an 11.251 biztanle zeuden). Dena den, nabarmendu beharra daukagu igoera hori Oion dagokiola ia osorik, eta landa-eremuetan biztanleriak ez duela ez gora ez behera egin.

Eskualdeko biztanleria hazi da, batik bat, etorkinengatik; etorkin gehien Oionera heldu dira.

Aldi honetan, halaber, biztanle gazteen eta helduen (0-64 urte) pisu erlatiboa adindua (>64 urte) baino gehiago igo da, eta, ondorioz, zahartze-indizeak behera egin du. Izan ere, 2007an biztanleen % 20,30 64 urtetik gorakoa zen eta 2014an portzentaje hori jaitsi egin zen pixka bat, % 19,94ra.

Euskaraz jakiteari eta hitz egiteari dagokionez, Eustaten 2011ko datuen arabera, eskualdean behera egin du pixka bat (% 1) erabat euskaldunak diren biztanleen portzentajeak, eta ia euskaldunenak, hau da, euskaraz badakiten eta prestakuntza euskaraz egiten ari diren biztanleenak gora egin du (% 5). 2015ean aisiarako eskaintzaren % 30 euskarazkoa zen.

Eskualdean, batez ere Bastidako udalerritan, etxebizitza huts asko dago: etxebizitza guztien % 18,78 hutsik dago beti, eta % 26,04 aldi batez egoten da hutsik. Hori, asko bigarren etxebizitzak direlako, hau da, asteburuetan eta oporraldietan erabiltzen direlako, turismoa egiteko.

Eskualde-sentimendu handia dago, eta eskualdeko erakundeek bitartez edo Kuadrillak koordinatuta egiten diren jarduerak dira horren isla, esate batera: urtero eskualdeko herri batean egiten den Mahats-bilketaren Festa, Olioaren Festa, UNESCOn Ardoaren eta Mahastien Paisaia Kulturalaren hautagaitza aurkeztea, arlo anitzetako kultura- eta aisia-jarduerak, eskualdean lan egiten duten kirol-elkarteak, sareak (Elkarbizitza Mahaia, Olioaren eta Olibondoaren Mahaia...) eta Arabako Errioxa garatzen lagun dezaketen eskualdeko eta sektoreko jarduerak.

Alde horretatik, eskualdeak tokiko komunikazio-tresnak ditu, adibidez: Arabako Errioxako etxe guztietan banatzen den Berberana aldizkaria eta egunero, ordu batzuetan, eskualdeko eta tokiko informazioa eskaintzen duen Arabako Errioxako Irratia.



Eskualdeko udalek hainbat zerbitzu eskaintzen dizkiete biztanleei; kasu batzuetan berezko langileak dituzte, baina gehienek eskualdez gaindiko Guardia-Arabako Errioxa Kuadrillak eskaintzen dituen zerbitzuak baliatzen dituzte: hirigintza, aholkularitza juridikoa, animazio soziokulturala, oinarrizko gizarte-zerbitzua, hondakin-bilketa, sustapen ekonomikoko zerbitzua, artxibo-zerbitzua, berdintasuna, euskara eta abar.

Azpiegituri dagokienez, eskualdeko udalerrri guztiek mediku-kontsultategi bana dute eta, gainera, Lezan ospitalea dago; ospitale horretan medikuntzako espezialitate batzuk eskaintzen dituzte eta ospitaleratze-unitate bat dute.

Eskualdeko gizarte-zerbitzuak gizarte-langileek eskaintzen dituzte herri guztietan, banan-banan. Gainera, zerbitzu horien osagarri gisa, adinduentzako eguneko hiru zentro eta lau egoitza daude (bi publikoak dira, bat itunpekoa eta beste bat pribatua).

Horrez gain, udalerrri gehienek kirol-azpiegiturak eta kultura- eta gizarte-zentroak dituzte; zentro horietan liburutegia, bilera-gelak, informatika-gelak eta abar daude.

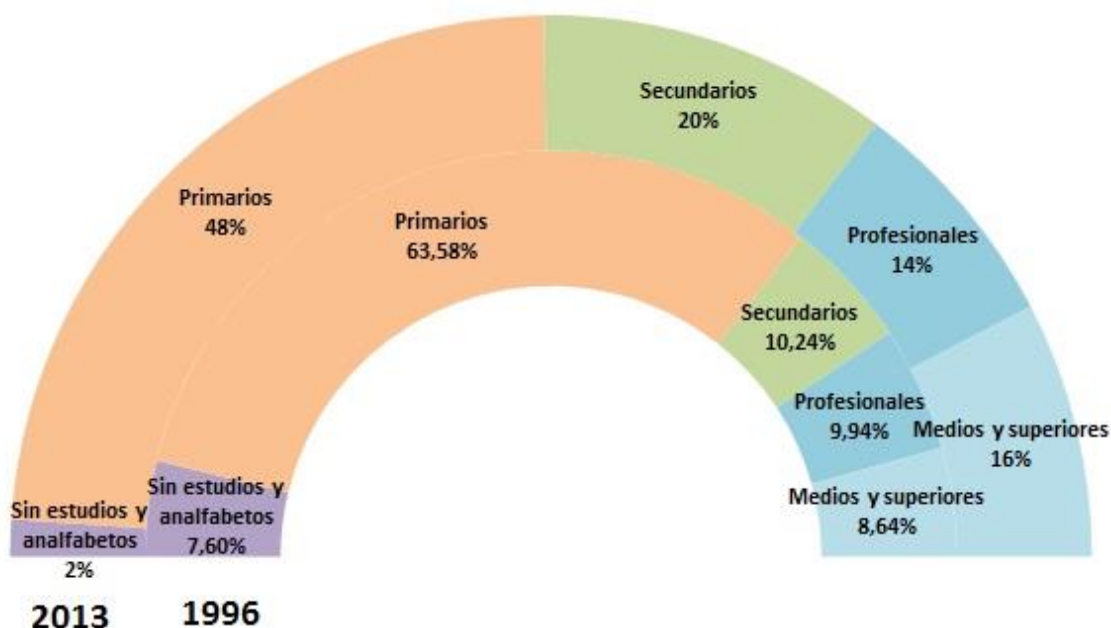
Hezkuntzari dagokionez, Araban ikastetxe publikoak eta itunpeko ikastetxeak daude. Lehen eta Bigarren Hezkuntza Oion, Eltziego, Bastida, Guardia, Lantziego eta Lapuebla de Labarcan egin daitezke, eta Batxilergoa Guardiako Institutuan eta Assa Ikastolan (kooperatiba da).

Biztanleen eta erreferentziako ikastetxeen sakabanaketa geografikoa dela eta, eskualdeko ikasleek joan-etorriak egin behar izaten dituzte (landa-eremuetan hori ohikoa da). Gainera, irakasleak maiz aldatzen dituzte, batik bat ikastetxe publikoetan, eskualdearen kokapena eta hiriburuarekiko distantzia direla eta.

Eskola uztearen indizea handia da eta ikasle gutxi jarraitzen dute ikasten derrigorrezko ikasketak amaitu ondoren. Gauzak horrela, Arabako Errioxako biztanleen¹ % 50,85ek ez du bigarren mailako ikasketarik eta % 14,97k baino ez ditu erdi- edo goi-mailako ikasketak. Datu horiek duela bost urtekoak baino hobeak dira (duela bost urte portzentaje horiek % 58,89 eta % 11,90 ziren, hurrenez hurren), baina Arabako lurralde historikokoak baino kaskarragoak (Arabakoak % 38,60 eta % 22,72 dira, hurrenez hurren). Funtsean landatarrak diren eskualdeak bakarrik kontuan hartzen baditugu (Arabako Lautada kenduta), portzentaje horiek % 43,14 eta % 19,05 dira. Hezkuntzari dagokionez, beraz, Arabako Errioxako egoera landa-eskualdeetako batez besteko egoera baino okerragoa da.

¹ 10 urtetik gorako biztanleak, 2011ko datua.

IKASKETA ARABERAKO BIZTANLEGOAREN BANAKETA ARABAR ERRIOXAN 1996 eta 2013. urteetan



Gazteek ez dute bigarren mailako ikasketak eta/edo espezializazioak egiteko motibaziorik, funtsean, lehen sektorean lanean hasten direlako, mahastizaintzako eta ardogintzako ustiategi eta upategi familiarretan, bereziki.

Krisi ekonomikoaren ondorioz, langabezia-tasak gora egin du, batez ere biztanle eta lan-eskaintza gehien dituzten udalerrietan: Oionen (2014ko laugarren hiruhilekoan % 25,03) eta Bastidan (2014ko laugarren hiruhilekoan % 16,32), hain zuzen ere. Izan ere, bi udalerrri horietako langabezia-tasa eskualdeko, Arabako eta EAeko batezbestekoak baino (% 15,11, % 16,09 eta % 15,33, hurrenez hurren) handiagoa da. Langabeen ia hiru laurden Oionen, Bastidan eta Guardian daude (langabeen %50 Oionen).

Langabeziak etengabe egin du gora 2007. urtetik, Araban eta EAEn bezala. Eskualdeko langabezia-tasa Arabakoa eta EAekoa baino (% 15,6) txikiagoa da, baina krisiaren hasierako aldea asko gutxitu da. Izan ere, 2007. urtetik orain arte Arabako Errioxan langabezia-tasa % 225 igo da, eta Araban eta EAEn, berriz, % 127 eta % 107, hurrenez hurren.

Emakumeen langabezia-tasa gizonen tasaren bi halako da. Alde hori Arabakoa eta EAekoa baino handiagoa da.

Egoera hori konpontze aldera, 2013an Arabako Errioxako Enplegu Zentroa jarri zen martxan. Gainera, Lanbidek bulego bat du eskualdean, Oionen, hain zuzen ere.

Biztanleek eskualdeko prestakuntza- eta enplegu-eskaintza ezagutzeko helburua lortze aldera, web espezifikoa jarri zen martxan, prestakuntza-eskaintzaren berri emateko, autoenplegua sustatzeko eta zer negozio-nitxo bultzatu behar diren zehazteko.

Azken urteetan eskualdeko sustatzaile berriekin lan handia egin da, proiektu horiei hasieran laguntzeko eta finantza-tresnak lortzea errazteko.

Eskualdearen erronketako bat zerbitzu osagarri berriak bultzatzea da eta, horregatik, autoenplegua eta ekintzailatza sustatzeko eta eskualdeko era guztietako enpresak babesteko ahalegin handia egiten ari dira. Horretarako, erakunde publiko eta pribatuek modu koordinatuan lan egiten dute eta aholkularitza eskaintzen dute. Erakunde horiek dira, besteak beste, Kuadrilla, Lanbide (Enplegu Planak), HAZI (lanerako prestakuntza eta lurraldearen dinamizazioa), Arabako Foru Aldundia eta Merkataritza Ganbera.

Arabako Errioxak du EAEko biztanleko BPGd handiena (53.066 euro), ardogintza-industriak aberastasun ekonomiko handia sortzen duelako (nekazaritza-titulartasuneko 600 ardogintza-ustiategi eta Errioxako jatorri-deiturako ardoak merkaturatzen dituzten 280 upategi daude) eta biztanle-dentsitatea txikia delako.

Hala eta guztiz ere, batez besteko errenta pertsonala (14.834 euro) Arabako batezbestekoa (19.359 euro) eta EAEkoa batezbestekoa baino (19.286 euro) txikiagoa da; horrek esan nahi du enpresa-errenten sorkuntzaren eta biztanleko errenten artean ez dagoela korrelaziorik.

Enplegua sektoreka aztertuz gero, ikusten da eskualdeko jarduera ekonomikoaren % 17,92 lehen sektoreari dagokiola. Sektore hori asko hazi da azken urteetan, Araban batez beste baino gehiago; hori, mahastizaintza- eta ardogintza-sektoreak ekonomian pisu handia duelako. Azken urteetan, mahastien azalera asko gehitu da eta gaur egun 13.053 hektarea mahasti daude.

Bigarren sektoreak Arabako Errioxan duen pisua % 24,98 da, eta behera egin du pixka bat. Eskualdean lau industrialde daude bigarren sektoreko enpresak jartzeko: Casablanca I eta II (Guardia), El Carrascal (Lantziego), Lapuebla de Labarca eta Oiongo industrialdea (El Prado, Santa Luzia, Parquesol...).

Zerbitzuen sektorea hazten ari da 2006. urtetik, batez ere turismo- eta ostalaritza-enpresak.

“Ardoaren Kultura” esaten zaion horren goren aldiari esker (Arabako Errioxako Ardoaren Ibilbideari atxikitako 54 upategietara 120.000 bisitari joaten dira urtero), Arabako Errioxa eskualde turistiko gisa sendotzen ari da. Gauzak horrela, eskualdeko 15 udalerrietatik zazpik turismo-ostatuak dituzte. Guztira landa-turismoko 18 ostatu eta 14 hotel daude; hoteletan 645 lagunentzako lekua dute eta landa-turismoko establezimenduetan (landetxe eta agroturismoetan) 169 lagunentzako lekua. Azken urteetan Guardia eta Eltziego nabarmendu dira batez ere, turismo-sektorean sinergiak sortzen dituzten mikroenpresak modernizatzeke eta sortzeko inbertsioak egin baitira.

Gainera, 2007-2014 aldian establezimendu eta zerbitzu turistiko berriak sortzea eta berritzea sustatu dute eta horretako laguntza eskaini dute, eta horrek tokiko biztanleak finkatzen eta enplegu-aukera berriak sortzen lagundu du.

LGPren hurrengo aldirako erronka eskualde-koheresia eta dinamizazio sozioekonomikoa sustatzen jarraitzea da eta, horretarako, eskualdeko erakunde eta elkarteak bultzatu eta babesteko dira, gaur egungo lan- eta elkarlan-sareak mantenduz eta garatuz, prestakuntza sustatzeko modu koordinatuan lan eginez, Arabako Errioxak helmuga turistiko gisa duen presentzia finkatuz eta, bereziki, ekonomia suspertzeko proiektuak babestuz (autoenplegua, dibertsifikatzea, modernizatzea...).

2.2. EAEko landa-garapenaren ildoak

Eskualdeetako 2015-2020 aldirako LGPak prestatzeko prozesua ahaleginak biltzearen premiatik abiarazi da hasiera-hasieratik. Horrela jokatzuz, EAE osoan lehenetsunekoak eta interes erkidekoak diren esparruak identifikatzen dira eta, ondoren, esparru orokor horiek eskualde bakoitzera egokitzeke aukera dago, bakoitzaren berezitasunak eta aukerak nabarmenduta.



Ildo horretan, Eusko Jaurlaritzako Nekazaritza, Arrantza eta Ingurumen Politikako Sailburuordetzak honako gidalerro estrategiko hauek zehaztu ditu EAEn landa-garapena bideratzeko esparru orokor gisa:

- Sustapen ekonomikoa
- Gizarte-dinamikak
- Biztanleentzako zerbitzuak
- Berrikuntzako eta lankidetzako dinamikak sortzea

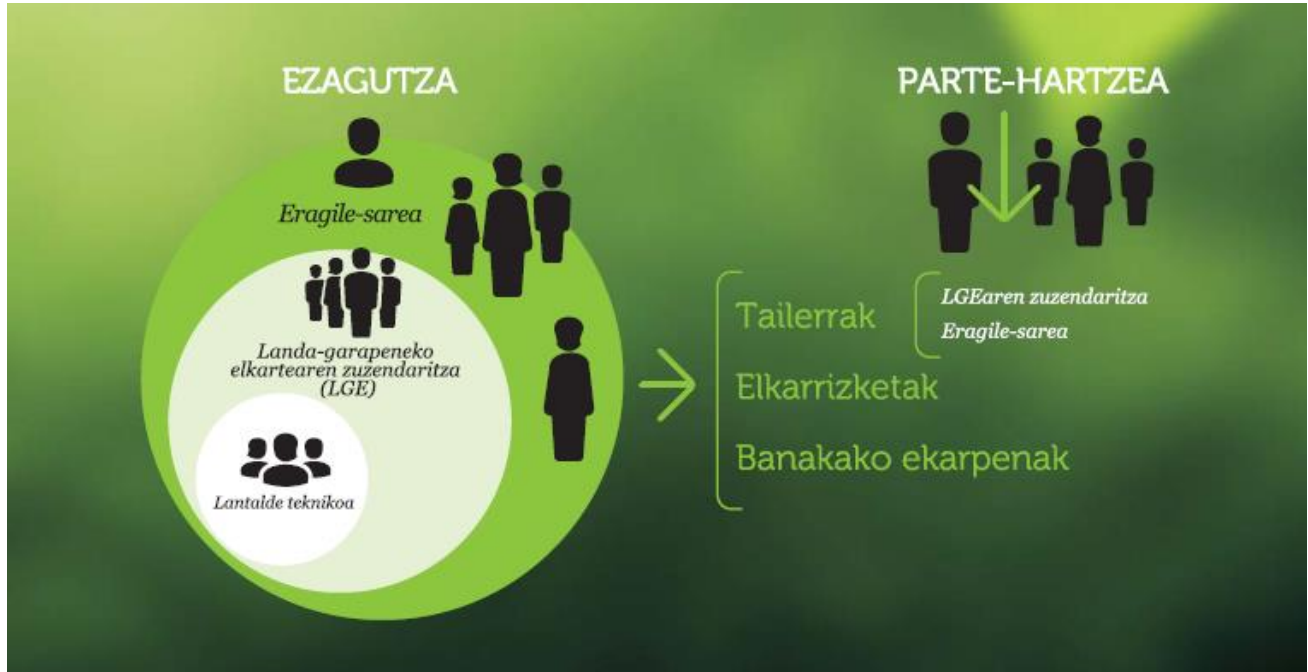
Gidalerro horiek Sailburuordetzaren helburu estrategikoen arabera prestatu dira, eskualdeetako LGPak Sailburuordetzak bultzatutako beste plan eta programa batzuekin bateratzeko eta lerratzeko asmoz. Helburu horien artean, esparru estrategiko honen oinarrian daudenak azpimarratu nahi ditugu. Hau da:

1. Ekoizpen-sektorearen lehiakortasuna eta nekazaritzako elikagaien katean duen eginkizuna indartzea, balio erantsia areagotzeko helburuz. Eta horretarako:
 - a. Enpresen arteko lankidetzak indartuko da landa-eremuko sare eta elkarten bidez.
 - b. Tokiko produktuei eta Euskadi markari lotutako nekazaritzako elikagaien industria babestuko da, jatorri-izendapenaren bidez, kalitatearen berme izan dadin.
 - Merkataritza-kanal laburrak eta hurbileko ekimenak sustatuko dira.
2. Enpresa-jarduera berriak bultzatzea, enplegua sortzeko, biztanleria tokian bertan finkatzeko, eta nekazaritza- eta arrantza-eremuak suspertzeko, tradizioan eta egiten jakitean oinarrituta.
3. Landa-eremuaren lehiakortasunean eragiten duten egiturazko defizitak zuzentzea eta herritarrentzako zerbitzuak hobetzea. Eta, horretarako:
 - a. Belaunaldi-ordezkapena bultzatuko da.
 - b. Landa-eremuko eta itsasertzeko azpiegiturak hobetuko dira.
 - d. Sektoreko eta landa-eremuko gobernantza hobetuko da.
4. Garatu beharreko politiketan genero-ikuspegia txertatzea.

Helburu eta gidalerro estrategiko horien bidez, eskualde bakoitzeko inputak hobeto aprobetxatu nahi ditugu, landa-garapenerako programak ahalik eta eraginkorrenak izateko. Izan ere, horrela eskuratu ahal izango ditugu LGP bakoitzean planteatutako etorkizuneko ikuspegira hurbilaraziko gaituzten emaitzak.

- Eskualdean landa-eremu bizia izatea baldintza dezaketen esparruetan, gaitan eta proiektuan eragiteko gaitasuna dutenak.
- Prozesu osoan, diseinutik hasi eta LGPa txertatu arte, laguntzeko eta inplikatzeko gaitasuna eta aukera dutenak.

Partaidetza-prozesu horretan eskualdeko eragile interesgarri guztiak bildu nahi izan ditugu. Ildo horretan, hiru partaidetza-maila bereizi ditugu, ondorengo irudian ikusiko dugun bezala.



- **Talde teknikoa:** LGPa prestatu eta txertatzeko prozesua koordinatzearen ardura du. HAZIko, eskualdeko LGEko eta Eusko Jaurlaritzako Landaren eta Itsasertzaren Garapen Zuzendaritzako teknikariek osatzen dute.
- **LGEaren Zuzendaritza Batzordea:** hasierako proposamen estrategikoak egin eta, ondoren, gainerako eragile-sarearekin kontrastatu eta aberastea da haren eginkizuna, kontuan hartuta eskualdean duen ordezkartza eta erreferentzialtasuna eta zonaldeko errealitatea ondo ezagutzen duela.
- **Eskualdeko eragileen sarea:** hasierako proposamen estrategikoak kontrastatu eta aberasten ditu eta laneko esparru estrategiko bakoitza zehazten laguntzen du, gaur egun dauden proiektuak identifikatuz eta helburuak lortzen lagunduko duten ekimen berriak proposatuz. Eskualdeko landa-eremuari lotutako pertsonak eta erakundeek osatzen dute sare hori, eta haien gaitasuna eta jarrera dela eta, Programa aberasten laguntzen dute.

Hainbat bide erabili dira agiria prestatzeko behar den informazioa biltzeko:

- ❖ Aurkezpen informatiboak eta **lantegi dinamikoak** egin ditugu LGEaren Zuzendaritza Batzordearekin eta eskualdeko beste eragile batzuekin.
- ❖ Eskualdeko eragileren baten iritzia biltzeko edota landa-garapenerari lotutako planei eta ekimenei buruzko informazio handiagoa jasotzeko beharrezkoa zela pentsatu dugunean, **elkarrizketak** egin ditugu.

- ❖ Norbanakoen ekarpenak bildu ditugu (posta elektronikoz, posta arruntez, webgunearen bidez...), eta programa prestatzean kontuan hartu.

Arabako Errioxako eskualdean bi tailer egin dira, bata martxoan, Zuzendaritza Batzordearekin, eta bestea apirilean, agente-sarearekin. Guztira 38 agentek parte hartu dute. Informazioa dokumentu batean bildu eta partaide guztiei bidali zieten, eta posta elektronikoz bidez ekarpen batzuk jaso ziren; ekarpen horiek alderatu egin dira eta egoki iriztitakoak azken dokumentuan sartu dira.

- Prozesuaren berri ematea

- 1) Web-orriaren bidez: <http://www.cuadrillariojaalavesa.com>. Prozesuaren aurrerapausoen eta azken emaitzaren berri emateko (dokumentu hau).
- 2) Urte hasieran Batzarrean aurkeztea, Kudeaketa Planarekin batera.
- 3) Eskualdeko hedabideak: Berberana aldizkaria eta Arabako Errioxako Irratia.



3.1.2 –Egoeraren diagnostikoa

LGPan jasotako egoeraren diagnostikoak honako elementu hauek bildu ditu:

- **AMIA azterketa:** eskualdeko ahulezien, mehatxuen, indarren eta aukeren azterketa.

Horretarako, lehenengo eta behin aurreko aldiko AMIA (2007koa) berrikusi dugu, eta orduan bildutako faktore bakoitzak indarrean jarraitzen duen, zer lehentasun duen... aztertu dugu. Horri esker, gaur egungo errealitateari hobeto egokitzen zaion AMIA lortu dugu.

- **Balio diferentziala:** eskualdea gainerakoetatik bereizten duten funtsezko faktore positiboak.

Eskualdearen balio diferentzial berezia zehazteko eta, horrela, **Arabako Errioxa** EAEko gainerako eskualdeetatik desberdina bihurtzen duten berezitasunak identifikatzeko, honako galdera honi erantzun diogu:

- o Zerk bereizten gaitu zentzu positiboan gainerako eskualdeetatik? Zertan dira desberdinak gure landa-eremuak?
- **Garapenerako oztopoak:** eskualdeko landa-eremuen garapena zailtzen duten funtsezko faktore negatiboak.

Eskualdearen garapenerako oztopo bereziak zehazteko eta, horrela, **Arabar Errioxa** EAeko gainerako eskualdeetatik desberdina bihurtzen duten berezitasunak identifikatzeko, honako galdera honi erantzun diogu:

- Zein dira gure eskualdeko landa-eremuak garatzeko oztopo berezi nagusiak?

3.1.3 - *Estrategia zehaztea* → **ESKUALDEKO ESPARRU ESTRATEGIKOA**

Esparru horrek biltzen du eskualdeko landa-eremuen epe ertainerako (2015-2020) estrategia. Hau da, norantz joan nahi dugun, zer bide jorratu behar dugun eta nola egin behar dugun.

Horretarako, honako elementu hauek zehaztu ditugu:

- **Etorkizuneko ikuspegia:** irudikatzen dugun egoera bat da; eskualdeko landa-eremuaren etorkizunaz nahi dugunari lotutako ikuspuntu berezia.

Hori zehazteko, 2007-2013 aldirako LGPan zehaztutako ikuspegia hartu dugu aintzat, baina 2020 helmugari begira. Horrek esan nahi du aurreko aldirian baino etorkizun laburrerantz begiratzen dugula eta, hartara, zehaztasun, espezifikotasun eta errealismo handiagoa behar dugula. Ikuspegi horrek eskualdeko landa-eremuaren garapenean inplikaturako eragileen lanaren norabidea bideratzen du.

- **Arlo estrategikoak:** lan-arlo handi horietara bideratuko ditugu programazio-aldiko ahaleginak, etorkizuneko ikuspegiarantz ahalik eta gehien hurbiltzeko helburuz.

Arlo horiek zehazteko, ikuspegiaren jasotako elementuetatik abiatu gara eta honako galdera honi erantzun diogu: Zer lan-arlo planteatu behar ditut ikuspegiarantz jotzeko eta zehaztutako helburuak lortzen laguntzeko?

Arlo estrategiko bakoitzean lantaldea, jarduera-ildoak eta helburuak zehaztu ditugu.

- **Helburuak:** finkatutako aldirian eskualdeko landa-eremua hobetzeko asmoaren adierazpide zehatz eta kuantifikatua dira. Helburuek argiak, laburrak eta neurgarriak (adierazleei lotuak) izan behar dute, eta batez ere egingarriak izan behar dute.

Bi helburu mota bereizi ditugu, irismena kontuan hartuta:

- Helburu orokorrak, ikuspegiari lotutakoak.
- Helburu bereziak, arlo estrategiko bakoitzari lotutakoak.

Horiek zehazteko, honako galdera hauei erantzun diegu: Zer lortu nahi dut? Zenbat lortu nahi dut? Eta nola neurtu ahal dut?

- **Zeharkako ardatzak:** Arlo estrategikoetako bakoitza gauzatzeko prozesuan kontuan hartu beharreko ikuspegiak dira, esparru estrategiko orokorrak berez-bereziak dituelako.
 - 1.1. Genero-ikuspegia.
 - 1.2. Iraunkortasuna.
 - 1.3. Lankidetzaz

3.1.4 - Lankidetzak-ekimenak

Eskualdeetako LGP guztiak prestatu ondoren, interes erkidegoko alorrak (guzti-guztiek dituztenak, edota baten batzuek dituztenak) identifikatuko dira, eskualdeen arteko lankidetzak-proiektuak garatu ahal izateko.

Lankidetzako proiektu hauek identifikatzeko jarraituko den metodologia, LGE guztietan egingo diren dinamika parte hartzaileen bitartez egingo da. Emaitza, Agiriari gehituko zaion Eranskin bezala azalduko da.

3.1.5 –Prozesuaren mapa



3.2. Garatzeko metodologia

Eskualdeko LGPak aplikatzen egin ditugun urteetan ikasi dugun gauza garrantzitsuen da LGPak egiteko metodologiak gain egoki egikaritzeko jarraibideak ere zehaztu behar direla.

Helburua da programa hauek dokumentu biziak izatea, eskualdeko agenteek jardueretan parte hartzea eta ekitaldi honetan egikaritze-maila handitzea.

Fase honetan programak NORK eta NOLA gauzatzen dituen oso garrantzitsua da. Hori dela eta, funtsezkoa da honako hauek zehaztea:

- Zer agentek parte hartzen duten.
- Agentek nola taldekatu beharko liratekeen.
- Talde bakoitzak zer funtzio beteko lituzkeen.
- Taldeak nola antolatzen diren.

Horretarako, programa egikaritzeko oinarri metodologiko komun bat ezarri dugu. Dena den, metodologia hori eskualdeek haien premien eta errealitatearen arabera moldatu ahal izango dute.

Programa egikaritzeko koadroan eskualdeko eta eskualdez gaindiko lan-foroak bildu ditugu. Eskualdez gaindikoek elkarlanean aritzea eta lanerako jarraibide eta estrategia bateratuak zehaztea erraztuko dute.

Esan bezala, eskualdeek, haien errealitatearen arabera, lan-eskema horri estuago edo lasaiago hel diezaiekete. Horregatik, taulan, gutxienez bete beharreko konpromisoek gain, talde osagarriak sortu nahi izanez gero kontuan har daitezkeen iradokizunak bildu ditugu.

LGPak gauzatzeko Urteko Kudeaketa Planak zehaztuko dira. Dokumentu horietan LGPetan aldi osorako jarritako helburuak betetzeko urtero egin beharreko jarduerak jasoko dira. Alde horretatik, eredu fitxa bat egin dugu (6.2 eranskina), jardura bakoitzaren inguruko informazioa zehaztea errazteko (arduradunak, partaideak, erronka nagusiak, aurrekontua...).

ESKUALDE-EREMUA				
FOROAK	KOORDINATZAILEA	KIDEAK	FUNTZIOAK	FUNTZIONAMENDU-JARRAIBIDEAK
LGEko Zuzendaritza Batzordea	Lehendakaria	Batzordeko kideak	<ul style="list-style-type: none"> - Eskualdeko LGP, Urteko Kudeaketa Plana (UKP), aurrekontua eta memoriak onartzea. Onartzea Batzarrari badagokio, proposamena Zuzendaritza Batzordeak egingo du. - Eskualdeko LGP egikaritzen dela zaintzea. - Kide bakoitzak dagokion lan-taldean parte hartzea. - LGP gizarteratzea. 	<ul style="list-style-type: none"> - UKP eta aurreko urteko memoria onartzeko urteko bilera. - Urtean bi bilera, <ul style="list-style-type: none"> • urtero planifikatutakoaren segimendua eta balorazioa egiteko, • LGPen garapenari eragiten dioten ezusteko eta aukerak lantzeko eta kudeatzeko, • eta LGP gizarteratzeko ekintzak zehazteko.
Eskualdeko LGP bakoitzeko Koordinazio Taldea	LGEetako gerente eta lehendakariak	<p>Koordinazio Taldearen oinarritzko egitura: LGEko gerentea eta/edo teknikaria eta HAZIko teknikaria.</p> <p>Eusko Jaurlaritzako eta Foru Aldundietako teknikariak, premien/gaien arabera.</p> <p>LGEko Batzorde edo Batzarreko kideren bat (hautazkoa).</p>	<ul style="list-style-type: none"> - LGPren eskualde-ikuspegiari eusten zaiola ziurtatzea eta, horretarako, eskualdeko lan-arloak koordinatzea eta eskualdeko agente guztien topaketa-foroak sortzea. - Interes-taldeekin solaskide gisa aritzea, eremu bakoitzari dagozkion gaiak lantzeko eta eskualdeko LGPren egikaritze-maila zein den jakiteko. <ul style="list-style-type: none"> • Zuzendaritza Batzordearekin. • Orientazio Estrategikorako Taldearekin, eskualdea eta EAEko landa-garapeneko politikak koordinatzeko. • Eskualdeko agenteekin. • Gizartearekin, oro har. - LGP gizarteratzea. Urteko Gizarteratze Plana. - LGP egikaritzea eta segimendua egitea, egikaritzeko metodologiari jarraikiz: <ul style="list-style-type: none"> • Urteko Kudeaketa Plana egitea. • Ebaluazio-memoria. • Lan-arlo estrategiko bakoitzeko Dinamizazio Taldeak sortzea eta funtzionamendu-jarraibideak ezartzea (eskualdeetan, nahi izanez gero, dinamizazio-taldeak sortu ahal izango dituzte). • Funtzio horien garapenarekin zerikusia duten behar adina dokumentu egitea eta koordinatzea erraztea. - Eskualdeko Landa Garapenaren Antena. LGPren garapenari eragiten dioten ezusteko eta aukerak zehaztea, lantzea eta kudeatzea. - Eskualde arteko lotura eta beste eskualde batzuekiko koordinazioa, lan-arlo komunetan (lankidetzat-arloak zehaztea eta kudeatzea). 	<p>LGP Gizarteratzeko Plana egiten eta dinamizatzen parte hartzea, Orientazio eta Koordinazio Estrategikorako Taldearekin batera.</p> <p>Bilerak: parte hartzea eta informazioa ematea, behar izanez gero:</p> <ul style="list-style-type: none"> - Koordinazio Taldearen barne-bilerak, premien arabera, LGPri eragiten dioten ezusteko eta aukerez hitz egiteko eta dagozkien taldeetan proposamenak aurkezteko. - Lan-arloetan Dinamizazio Taldeak sortuz gero, eskualdeko LGPren segimendua egiteko bilerak, premien arabera (beste talde batzuentzat garrantzitsuak diren gaiak biltzea eta ezagutzera ematea, memoriak eta UKPak prestatzea...). - Orientazio Estrategikorako Taldeak deitutako bileretara bertaratea. - Landa Garapeneko Euskal Sarearen bilera eta ekitaldietan modu aktiboan parte hartzea.

ESKUALDE-EREMUA				
FOROAK	KOORDINATZAILEA	KIDEAK	FUNTZIOAK	FUNTZIONAMENDU-JARRAIBIDEAK
LGEko Zuzendaritza Batzordea	Lehendakaria	Batzordeko kideak	<ul style="list-style-type: none"> - Eskualdeko LGP, Urteko Kudeaketa Plana (UKP), aurrekontua eta memoriak onartzea. Onartzea Batzarrari badagokio, proposamena Zuzendaritza Batzordeak egingo du. - Eskualdeko LGP egikaritzen dela zaintzea. - Kide bakoitzak dagokion lan-taldean parte hartzea. - LGP gizarteratzea. 	<ul style="list-style-type: none"> - UKP eta aurreko urteko memoria onartzeko urteko bilera. - Urtean bi bilera, <ul style="list-style-type: none"> • urtero planifikatutakoaren segimendua eta balorazioa egiteko, • LGPen garapenari eragiten dioten ezusteko eta aukerak lantzeko eta kudeatzeko, • eta LGP gizarteratzeko ekintzak zehazteko.
Eskualdeko LGP bakoitzeko Koordinazio Taldea	LGEetako gerente eta lehendakariak	<p>Koordinazio Taldearen oinarritzko egitura: LGEko gerentea eta/edo teknikaria eta HAZIko teknikaria.</p> <p>Eusko Jaurlaritzako eta Foru Aldundietako teknikariak, premien/gaien arabera.</p> <p>LGEko Batzorde edo Batzarreko kideren bat (hautazkoa).</p>	<ul style="list-style-type: none"> - LGPren eskualde-ikuspegiari eusten zaiola ziurtatzea eta, horretarako, eskualdeko lan-arloak koordinatzea eta eskualdeko agente guztien topaketa-foroak sortzea. - Interes-taldeekin solaskide gisa aritzea, eremu bakoitzari dagozkion gaiak lantzeko eta eskualdeko LGPren egikaritze-maila zein den jakiteko. <ul style="list-style-type: none"> • Zuzendaritza Batzordearekin. • Orientazio Estrategikorako Taldearekin, eskualdea eta EAEko landa-garapeneko politikak koordinatzeko. • Eskualdeko agenteekin. • Gizartearekin, oro har. - LGP gizarteratzea. Urteko Gizarteratze Plana. - LGP egikaritzea eta segimendua egitea, egikaritzeko metodologiari jarraikiz: <ul style="list-style-type: none"> • Urteko Kudeaketa Plana egitea. • Ebaluazio-memoria. • Lan-arlo estrategiko bakoitzeko Dinamizazio Taldeak sortzea eta funtzionamendu-jarraibideak ezartzea (eskualdeetan, nahi izanez gero, dinamizazio-taldeak sortu ahal izango dituzte). • Funtzio horien garapenarekin zerikusia duten behar adina dokumentu egitea eta koordinatzea erraztea. - Eskualdeko Landa Garapenaren Antena. LGPren garapenari eragiten dioten ezusteko eta aukerak zehaztea, lantzea eta kudeatzea. - Eskualde arteko lotura eta beste eskualde batzuekiko koordinazioa, lan-arlo komunetan (lankidetzat-arloak zehaztea eta kudeatzea). 	<p>LGP Gizarteratzeko Plana egiten eta dinamizatzen parte hartzea, Orientazio eta Koordinazio Estrategikorako Taldearekin batera.</p> <p>Bilerak: parte hartzea eta informazioa ematea, behar izanez gero:</p> <ul style="list-style-type: none"> - Koordinazio Taldearen barne-bilerak, premien arabera, LGPri eragiten dioten ezusteko eta aukerez hitz egiteko eta dagozkien taldeetan proposamenak aurkezteko. - Lan-arloetan Dinamizazio Taldeak sortuz gero, eskualdeko LGPren segimendua egiteko bilerak, premien arabera (beste talde batzuentzat garrantzitsuak diren gaiak biltzea eta ezagutzera ematea, memoriak eta UKPak prestatzea...). - Orientazio Estrategikorako Taldeak deitutako bileretara bertaratea. - Landa Garapeneko Euskal Sarearen bilera eta ekitaldietan modu aktiboan parte hartzea.

ESKUALDE-EREMUA, HAUTAZKOAK				
FOROAK	KOORDINATZAILEA	KIDEAK	FUNTZIOAK	FUNTZIONAMENDU-JARRAIBIDEAK
Arlo Estrategikoaren Dinamizazio Taldea	LGEko gerentea (edo hark eskuordetutako teknikaria) edo Zuzendaritza Batzordeko kide bat edo arlo estrategiko horretan eskumena duen erakundeko ordezkari bat.	Arlo horretako KOORDINATZAILEA eta beste bi lagun. LGEko Zuzendaritza Batzordeko/Batzarreko kideak sartzea interesgarria da. Kide-kopurua sortzen diren proiektuen arabera izango da (prozesuak eta egikaritzeak irauten duen denboran aldatu egingo da).	<ul style="list-style-type: none"> - LGEk sustatutako ekimen/proiektu bakoitzerako lan-taldeak zehaztea eta eratztea erraztea. Baliabideak aurkitzea. - Arlo estrategikoarekin zerikusia duten gaitan, eskualdeko LGPren Koordinazio Taldearekin solaskide gisa jardutea. Informazio garrantzitsua ematea eta jasotzea. - Lurraldean arlo estrategikoarekin zerikusia duten eskari eta aukeren antena izatea eta eskualdean dauden proiektu eta ekimenen zorroa eguneratuta edukitzea. - Beste eskualde batzuekin batera lan egitea arlo estrategikoarekin zerikusia duten lankidetzeta-proiektuetan (edo zeregin hori eskuordetzea). - Dokumentazioa. <ul style="list-style-type: none"> • Funtzio horien garapenarekin zerikusia duten behar adina dokumentu egitea eta koordinatzea erraztea. • Arlo estrategikoarekin zerikusia duten plan eta programak eta agente-sarea eguneratzea. - Ardura zuzenean LGEko kideren bati ez dagokionean, arlo estrategiko horretan parte hartzea eta LGPn jasotako landa-garapenaren ikuspegiari eusten zaiola ziurtatzea. - Lan-ildo eta ekimenen lehenespena proposatzea. - Dagozkien ekimenetan parte hartzea. - Egin beharreko lanean zeharkako jarraibideak sartzea (berdintasuna, iraunkortasuna, koordinazioa...). - Lantzeko ekimen berriak proposatzea. 	<ul style="list-style-type: none"> - Barne-bilerak, premien arabera eta proiektu-talde bakoitzaren informazioa oinarritzat hartuta. - Bilera edo ekitaldi bateratuak arlo estrategikoko proiektu-taldeekin. - Bilera edo ekitaldiak eskualdeko agenteekin, proiektuen ideiez eta proposamenez hitz egiteko, arlo estrategiko horretan eskualdeak dituen premien arabera. - Bilerak beste eskualde batzuetako antzeko arloetako Dinamizazio Taldeekin, premien arabera.
*Dinamizazio Talderik sortzen ez bada, Koordinazio Taldea arduratuko da funtzio horiez eta funtzionamendu-jarraibideak LGPren Koordinazio Taldearenetan integratuko dira.				

4. ABIAPUNTUKO DIAGNOSTIKOA

4.1. AMIA eguneratua

Eskualdeko landa-eremuen gaur egungo egoera aztertzeko prestatu da AMIA matrize hau. Bertan agertzen dira egun **garapen-prozesuan parte hartzen dute barne-faktoreak** (ahuleziak eta indarrak) nahiz **kanpo-faktoreak** (mehatxuak eta aukerak).

Honako hauek dira faktore horien definizioak:

AHULEZIAK: Eskualdearen garapen egokia oztopatzen duten berezko elementuak eta alderdiak dira.

MEHATXUAK: Eskualdetik kanpoko egoera negatiboak dira, eskualdean eragina izan dezaketenak. Horregatik, eragin negatiboa badute, beharrezkoa izan daiteke horiek saihesteko estrategia egokia diseinatzea.

INDARRAK: Eskualdea gainerako eskualdeetatik bereizten duten barneko elementu positiboak eta eskualdearen barne-ezaugarriak eta izaera positiboa nabarmentzen dute.

AUKERAK: Ingurunean sortutako faktore positiboak dira, identifikatu ondoren, aprobetxatzeko aukera ematen dutenak.

<p>AHULEZIAK</p> <p>AH1. Ez dago lan-merkatuaren arabera eguneratutako prestakuntza-zentro kalifikatu/arauturik.</p> <p>AH2. Garraio publikoa erabiltzea zaila da.</p> <p>AH3. Gazteek ikasketak goiz uzten dituzte, batez ere mutilek.</p> <p>AH4. IKT komunikazioek gabeziak dituzte: telefonia, Internet...</p> <p>AH5. Mahatsondo-monolaboreak (mendetasun ekonomiko handia).</p> <p>AH6. Industrialdeetan elektrizitate-sarearekin arazoak dituzte.</p> <p>AH7. Eskualde barruko komunikabide batzuek gabeziak dituzte.</p> <p>AH8. Herri guztietan argindarrak akatsak ditu eta gasa falta da.</p> <p>AH9. Ekoizpen sektorialak ez du ingurumena zaintzen.</p> <p>AH10. Gazteek ikasteko motibazio gutxi dute eta ez dute beste hizkuntzarik egiten (ingelesa, batez ere).</p> <p>AH11. Arabako Errioxa eta Errioxa nahastu egiten dira, Arabako Errioxa ez da EAEko produktutzat hartzen.</p> <p>AH12. Merkataritza-eskaintza eskasa da eta ez da desberdintzen.</p> <p>AH13. Olioaz eta ardoaz gain, ez dago bestelako artisau-produktuen industriarik.</p> <p>AH14. Eskualdea desberdin garatzen da.</p>	<p>MEHATXUAK</p> <p>M1. Jatorri-deiturari eta merkatu aldakorrari buruzko iritziek upategi txiki eta ertainei eragin diezaiekete.</p> <p>M2. Mahatsaren eta ardoaren prezioak ezegonkorrak dira.</p> <p>M3. Oinarrizko azpiegiturak mugatuta daude (energia elektrikoa, gasa, telefonoa eta abar).</p> <p>M4. Etorrin berriekin ez dago elkarbizitzarik.</p> <p>M5. Oionen eta Bastidan, besteak beste, langabezia-indizea handia da.</p> <p>M6. 2016an mahatsondo-laboreak eta, oro har, NPBren politikak liberalizatu egingo dira.</p> <p>M7. Erakundeek ez dute babesik eskaintzen eta/edo murrizketak egiten dituzte.</p> <p>M8. Dendetako, aisiako eta abarretako gastua Errioxan egiten da, gertu dagoelako.</p>
<p>INDARGUNEAK:</p> <p>IN1- Lehen sektorea kudeatzeko eta berritzeko gaitasuna duten profesional onak daude.</p> <p>IN2- Nekazaritzako elikagaien industriak garrantzi handia eskualdean: sagardoa, haragizko produktuak, esnekiak, ...</p> <p>IN3- Eskualdeko lurzorua baldintza agrológicoak orokorrean onak dira.</p> <p>IN4- Hirigunetako zerbitzuak gertu geratzen dira (kulturalak, hezkuntzakoak, laguntzak, soziosanitarioak).</p> <p>IN5- Bizi kalitatea ona da.</p> <p>IN6- Baliabide natural aberatsak.</p> <p>IN7- Proiektuak garatzeko ezagutza teknikoa.</p> <p>IN8- Elkartearen egitura teknikoa (pertsonek eta ezagutza).</p> <p>IN9- Nekazal zonalde zabala, auzo eta baserri eremu handiekin.</p> <p>IN10- Nekazari sare kontsolidatua, dinamikoa, inplikatu.</p> <p>IN11- Nekazari profesionalen artean adostasunak lortzeko gaitasuna.</p> <p>IN12- Landa Garapenean udaletxeen inplikazioa (ekonomikoa ere)</p> <p>IN13- Eskualdeko lehen sektorearen garrantzia (eskualde eta lurralde mailan)</p>	<p>AUKERAK</p> <p>AU1. Jatorri-deitura ospetsu batekiko lotura.</p> <p>AU2. Kalitate oneko ardoen eskaria gero eta handiagoa da.</p> <p>AU3. Arabako Errioxako ardoen kalitate onak eta eskualdeak berri kanpoan duen irudia.</p> <p>AU4. Merkatu jakin batzuetan eskualdea helmuga turistikotzat hartzen da, tradizioa dago.</p> <p>AU5. Turismo enologiko, kultural eta jasangarriaren eskaria gero eta handiagoa da.</p> <p>AU6. Industria-sare garrantzitsuak daude eskualdetik gertu.</p> <p>AU7. Ebro ibaia eta Kantabriako mendilerroa aprobetxatzea.</p> <p>AU8. Ekonomia gero eta gehiago dibertsifikatzen da.</p> <p>AU9. Bilboko Portua produktuak kanpoan banatzeko erabiltzeko aukera.</p> <p>AU10. Eskualde osoko garapena orekatzeko eta eskaintza turistikoa deszentralizatzeko balio dezaketen bitarteko pizgarriak daude.</p> <p>AU11. Errioxako jatorri-deituraren barruan kategoriak sortzea.</p> <p>AU12. Kirolarekin zerikusia duten jardura ekonomikoa.</p> <p>AU13. Lanbide, tradizio eta/edo ohitura zaharrak eta artisau-industria berreskuratzea.</p> <p>AU14. Jendea kontsumo eta ekoizpen jasangarriarekiko gero eta sentsibilizatuagoa dago.</p>

4.2. Balio diferentziala

Eskualdeko landa-eremuaren funtsezko faktore positiboak dira. Indartuz gero, gainerako eskualdeetatik bereizteko balio dezakete:

- **BIZTANLEEK BEREZKO NORTASUNA ETA ERRO SAKONAK DITUZTE ETA BIZTANLERIARI EUTSI EGIN ZAIO**

Eskualdean nekazaritza, mahastizaintza eta ardogintza dira nagusi eta egiteko moldeak (berezko kultura) indarrean daude oraindik eta biztanleek asko baloratzen dituzte. Biztanleek pertenezia-sentimendu handia dute eta eskualdekoak izateaz harro daude.

Egiaz, Arabako eskualde bereziena da eta aipatu pertenezia-sentimenduak indar handia du, nabaritu egiten da eta biztanleek helarazi egiten dute.

Eskualdea Ebro ibaiaren eta Kantabriako mendilerroaren artean dago eta klima Arabako gainerako eskualdeetako baino atsegina da. Horregatik eta hiriburutik urrun dagoelako, Arabako Errioxako biztanleen sentimendu hori biziagoa da.

- **ESKUALDE BIZIA, PARTIZIPATIBOA, EKINTZAILEA ETA INIZIATIBA HANDIKOA DA ETA ELKARTE-SARE BAT DU**

Eskualdean elkarlanean aritzeko ohitura dago, biztanleek oso barneratua dute sare-lanaren garrantzia eta foro aktibo ugari daude, non agente pribatu zein publikoek parte hartzen duten.

- **ONDARE ETA KULTURA ABERATSA: PAISAIA BEREZIA**

Familia-nekazaritzaren ereduak natura-ingurunea eta egiteko moduak moldatzen ditu. Lana mekanizatu egin den arren, eskualdeko paisaia bikaina da: urtaroeekin batera aldatu egiten da eta eskaintza turistikoa erakargarria da.

- **MAHASTIZAINZA- ETA ARDOGINTZA-EREDU ABERATSA. BELAUNALDI ASKOKO FAMILIA-EREDUA**

Lanerako trebezia belaunaldiz belaunaldi transmititu da. Azken urteetan, nekazaritza-ekoizpenaren oinarria produktuen kalitatea da, eta baita produktuak baloratzea ere, bereziz, bereziki upategi txikietan.

4.3. Garapenerako oztopoak

Eskualdeko landa-eremuaren funtsezko faktore negatiboak dira, haren bilakaera oztopatu edo negatiboki baldintzatu dezaketenak:

- **ARABAKO ERRIOXAREN IZENA NAHASTEA**

Bertakoek egoki eta nahita erabiltzen dute eskualdearen izena, Errioxaren aldean desberdintzeko (batez ere ardoak direla eta); baina Arabako gainerako lekuetan eta EAEn izena nahastu egiten dute etengabe, eta Errioxa oro har aipatzen dute.

- **GASTEIZEN ETA ESKUALDEAREN ARTEKO DISTANTZIA FISIKO ETA GEOGRAFIKOA**

Hiriburua urrun dago eta zerbitzu asko daude (medikuak, kultura, musika-eskola, hizkuntzak...), baina eskualdeko jendea Logroñora joaten da zerbitzu horien bila, gertuago dagoelako.

- **IKASLEEK ESKOLA UZTEN DUTE, BATEZ ERE MUTILEK. EZ DUTE IKASKETA KALIFIKATUAK EGITEKO MOTIBAZIORIK, ORO HAR**

Eskola gazte askok uzten dute. Oso goiz hasten dira familiako nekazaritza-ustategietan lanean, baina ez daude gaituta eta ez dute prestatzeko beharrik sentitzen, nahiz eta gaur egun funtsezkoa den ardoa ekoizteko eta eraldatzeko jakintzak eskuratzea eta espezializatzea.

- **AUTOKRITIKARIK EZA**

Eskualde desberdina da, homogenea; biztanleek erro sakonak eta ohitura oso zaharrak dituzte. Mahastizaintza eta ardogintza dira nagusi, baina, zenbaitetan, ez dute beren burua sektore horretako diru-sarrerekiko mendetasunaren aldetik antzeko ezaugarriak dituzten lurralde edo eskualdeekin konparatzen.

- **MAHASTIZAINZA- ETA ARDOGINTZA-GAIETAN AUTONOMIA ETA ERABAKITZEKO AHALMEN GUTXI DUTE**

Errioxako jatorri-deiturarekiko loturak zorrotz mugatzen eta zehazten ditu jarduera-marjinak. Gainera, Bruselan onartzen diren araudiek, Eusko Jaurlaritzaren arauk eta foru-arauek eragina dute eskualdean.

- **KOMUNIKAZIOAN GABEZIAK DAUDE (TELEFONO MUGIKORREN ESTALDURA, INTERNET...)**

Eskualdean, oro har, eten digitala oraindik oso handia da; telefono mugikorrek estaldura-arazoak dituzte eta oraindik ez dute banda zabalik jarri.

5. ESPARRU ESTRATEGIKOA

5.1. Mapa estrategikoa

2020rako ikuspegia: etorkizunean eskualdeko landa-eremua zer izatea nahi dugun islatzen duen agertokia da. Kasu zehatz horretan, 2020ra begira jarri dugu helmuga.

Arabako Errioxako eskualdeko ekonomia egonkorra da, biztanleek nortasun berezia dute, elkar hartzeko eta jendea integrazteko joera dute, eta, gainera, ondo prestatuta daude. Eskualdea kalitate oneko ardoak ekoizten dituelako da ezaguna mundu osoan, eta helmuga turistiko bikaina da, paisaia erakargarri eta berezia duelako, besteak beste.

Ikuspegiari lotutako helburu orokorrak: ikuspegiaren elementu nagusiei lotutako helburu handiak dira.

Helburuak neurtzeko, gaur egungo egoera eta berauen lorpen maila ulertzen lagunduko diguten hainbat adierazle identifikatu dira. Adierazle gehien datuak, herrialdea bere osotasunean kontuan izanda jaso dira, hau dela eta, hiritasun maila altua duten herrialdeetan, baina aldi berean landa eremuko guneak dituztenean, adierazle hauen balioek ez dute landa eremuko egoera ongi isladatzen.

Helburuak neurtzeko eta berauen lorpen maila modu objektibo batean aztertzeko, bi adierazle mota ditugu:

- Emitzen adierazleak: lortu diren berehalako eta zuzeneko ondorioak neurtzen ditu.
- Eraginen adierazleak: Ez dute soilik zuzeneko onuradunen gaineko ondorioak neurtzen, haratago doaz eta gizartea bere osotasunean kontuan hartzen dute. Bere lorpen maila ez dago emandako ekintzaren eraginkortasunaren baitan soilik, kanpoko beste eragile batzuen eragina jasan bait dezakete eta ondorioz, ekintzen eraginkortasuna ezin da bere osotasunean programaren arduradunei gain egotzi.

Ondorengo taulan; helburu, adierazle eta gaur egungo egoeraren arteko erlazioa isladatzen da eta lan aldi honetarako espero diren balioen definizioa, garatzeko metodologian aipatzen den lan taldeari dagokio.

HELBURU OROKORRAK	ADIERAZLEAK	EGUNGO BALIOA
• Biztanlegoa mantendu eta bere eskualdeko nortasuna	<ul style="list-style-type: none"> ○ Sexuka biztalaria ○ Nortasuna indartzeko egindako ekintzen zenbakia. 	11.574 -
• Garapen ekonomikoa handitu, ardogintza gehien bat.	<ul style="list-style-type: none"> ○ BPG ○ Renta media ○ Langabezien tasa ○ Ustategien zenbakia ○ Sektoreka lanpostuak 	53.045€ 14.839€ %15,11 1.216 1.064
• Pertsona formatuen zenbakia handitu	○ Ikasketa araberako sailkapena:	

	<ul style="list-style-type: none"> ✓ Ikasketarik gabe ✓ Lehen hezkuntza ✓ Bigarren hezkuntza ✓ Profesionalak ✓ Erdi eta goi mailakoak 	<ul style="list-style-type: none"> % 2 %48 %20 %14 %16
<ul style="list-style-type: none"> • Arabar Errioxa destino turistikoa finkatu 	<ul style="list-style-type: none"> ○ BPG ○ Turismoko lan postuak ○ Zerbitzu turistikoen zenbakia 	<ul style="list-style-type: none"> 53.045 1.198 678
<ul style="list-style-type: none"> • Zerbitzuen eskeintza hobetu 	<ul style="list-style-type: none"> ○ Hezkuntza zentroak ○ Osasun zentroak ○ Botikak ○ Eguneko zentroak ○ Erresidentziak <p>(IFBS: Oion, Samaniego. Privada: Yécora) Vivienda comunitaria: Laguardia</p>	<ul style="list-style-type: none"> 9 17 10 3 4

Zeharkako ardatzak: ardatz hauek, euren izaeragatik arlo estrategiko zehatz batetik hedatu eta modu horizontal batean, eskualdeko landa garapen programetan landuko dira.

1. Genero-ikuspegia.

Sexuaren arabera banaka daitezkeen adierazle guztietan emakume-kopurua eta gizon-kopurua bereiz adierazi behar dira.

Gainera, emakumeen ordezkaragarritasunaren bilakaera eta tokiko erakundeen konpromisoa neurtuko dira, adierazle hauen bidez:

ADIERAZLEAK	GAUR EGUNGO BALIOA					
	KONTZENTRAZIO-INDIZEA		FEMINIZAZIO -INDIZEA	TASA		GENERO-ARRAILA
	EMAKUME AK	GIZONAK		EMAKUMEAK	GIZONAK	
<ul style="list-style-type: none"> • Udalbatzen antolamendua sexuaren arabera 	0,03	0,05	0,43	30%	70%	-40%
<ul style="list-style-type: none"> • LGEko Zuzendaritza Batzordearen antolamendua sexuaren arabera 	0,11	0,04	1,17	54%	46%	8%

Adierazlea	Gaur egungo balioa	Oharrak
<ul style="list-style-type: none"> Eskualdean berdintasun-planak dituzten udalerrien portzentajea. 	%100	<ul style="list-style-type: none"> Kuadrillak eginda dauka eskualde mailan

2. Iraunkortasuna

Tokiko erakundeen konpromisoa neurtuko da, adierazle hauen bitartez:

Helburuak	Adierazleak	Gaur egungo balioa ²
<ul style="list-style-type: none"> Energia aldetik iraunkorrak diren ekimenak sustatzea. 	<ul style="list-style-type: none"> Energia aurrezteko helburu duten ekimen publikoen kopurua. Energia berriztagarriak erabiltzea helburu duten ekimen publikoen kopurua. 	0 0
<ul style="list-style-type: none"> Erakundeen konpromisoa iraunkortasunarekin. 	<ul style="list-style-type: none"> Tokiko Agenda 21 martxan duten udalen %. Kontratazio-agirietan "erosketa berdeko" irizpideak aplikatzen dituzten erakunde instituzionalen %. 	3 0
<ul style="list-style-type: none"> Gizartearen partaidetza eskualdeko LGPn. 	<ul style="list-style-type: none"> Eskualdeko LGP gizarteratzeko ekintza-kopurua (informazioa edo partaidetza).³ Sentsibilizazio-ekintza horietako bertaratu/partaide kopurua. Emakumeak/Gizonak. 	0 0

3. Lankidetzeta eta kooperazioa

Eskualdez gairik elkarlanaren sustapena neurtuko da adierazle hauen bidez:

Helburua	Adierazleak
<ul style="list-style-type: none"> Landa-eremuen eta landa-garapenerako eragileen arteko sinergiak eta aliantzak gehitzea. 	<ul style="list-style-type: none"> LGEk parte hartzen duen eskualdez gairik lankidetzeta-proiektuen kopurua. LGE Landa Garapenerako Euskal Sarearen deialdietara bertaratzeta.

4. Turismoa

Eskualdeko zerbitzuen kudeaketan lan koordinatua (bertako biztanlegoari zein bisitariei zuzenduta: elikagaiak, turismoa, kirola, aisia, hirugarren adineko pertsonentzat...)

Helburua	Adierazleak
<ul style="list-style-type: none"> RIOJA ALAVESA / ARABAR ERRIOKA destino turistikoa finkatu 	<ul style="list-style-type: none"> Ekimen berrien zenbakia

² Hasierako balioa 0 bada, ekintzak LGP aplikatzen den momentutik aurrera kontatzen direlako da.

³ LGP martxan jartzen denetik egiten diren ekintza eta topaketak kontatuko dira, lan-foro hauei dagozkienak aparte utzita: LGEko Zuzendaritza Batzordea, LGPko Koordinazio Taldea eta Lurralde Mahaiak. Ikusi 3.2 kapitulua, egitaritzeko metodologiari buruzkoa.

Arlo estrategikoak: 2015-2020 aldian zehar garatu beharreko lan-ildoak biltzen dituzten arlo berezi handiak dira.

- 1. ESKUALDE OSOAN KULTURA- ETA GIZARTE-HAZKUNDEA SUSTATZEA ETA BIZTANLEENTZAKO ZERBITZUAK HOBETZEA:** Biztanleen premiak betetzeko behar diren zerbitzuak eskaintzea eta bertako kultura garatzea eta indartzea, eskualdearen izaerari eta nortasunari ez ezik, biztanleei ere eusteko. Alde horretatik, funtsezkoa da biztanleak integratzea eta integratzaileak izatea.
- 2. LEHEN SEKTOREA: MAHASTIZAINZTA- ETA ARDOGINTZA-SEKTOREARI EUSTEA ETA OLIBONDOAK ETA OLIOA SUSTATZEA. BIZTANLEAK SENTSIBILIZATZEA, PRODUKTU HORIEK BALORATZEKO ETA AINTZAT HARTZEKO:** Arabako Errioxaren posizionamendua hobetzea, bertako kalitatea eta moldeak aintzatets ditzaten, eta, era horretan, sektoreko ekonomia egonkortzea. Alde horretatik, oso garrantzitsua da ingurumena errespetatzea.
- 3. GARAPEN EKONOMIKOA DIBERTSIFIKATZEA (INDUSTRIA, TURISMOA, EKINTZAILTZA, ZERBITZUAK...) ETA PRESTAKUNTZA INDARTZEA:** Eskualdean mahastizaintza eta ardogintza dira nagusi, eta sektore horrek beste jarduera garrantzitsu batzuk sustatzen ditu, turismoa, esaterako. Hala ere, ezinbestekoa da eskualdean eskaintzen ez diren zerbitzuekin zerikusia duten enpresak eta industria-jarduerak sustatzea, betiere enplegua sortzen dutenak, eta jendea ondo prestatzea.



5.1. Arloko fitxak

1. ESKUALDE OSOAN KULTURA- ETA GIZARTE-HAZKUNDEA SUSTATZEA ETA BIZTANLEENTZAKO ZERBITZUAK HOBETZEA

HELBURU ZEHATZAK	ADIERAZLEAK	EGUNGO BALIOA
<ul style="list-style-type: none"> Azpiegiturak, ekipamenduak eta Zerbitzuak berritu eta hobetu gehien bat gazteei zuzendutakoak (hezkuntzak, osasuna, kultura, garraioa...) 	<ul style="list-style-type: none"> Hezkuntza zentroak Osasun zerbitzuak Autobus lineak <ul style="list-style-type: none"> ✓ Eskualde barruan ✓ Vitoria – Eskualdea - Logroño 	<p>9</p> <p>17</p> <p>1</p> <p>4</p>
<ul style="list-style-type: none"> Bultzatu, hobetu eta optimizatu zerbitzu infrastrukturak eta ekipamenduak. Kultur-kirol zentroak espezialki. 	<ul style="list-style-type: none"> Udal mailan egindako ekintzak Kuadrila mailan egindakoak: <p>Eskualde mailan: Romería Berberana (4 udala), Dantzari eguna (8), Olimpiadas deportiva (2), Ignaciar Bidea (4), Travesia Sierra de Cantabria (2), Aulas de la tercera edad (11), Gazte ardogileen topaketa (10)</p> Hitzarmen publikoak (Luzerna CF, Oionesa CF) 	<p>16</p> <p>7</p> <p>2</p>
<ul style="list-style-type: none"> Bizikidetasun plana garatu 	<ul style="list-style-type: none"> Bizikidetasun Mahaiaren bilerak Oiongo lan taldearekin bilerak Bultzatutako ekintzak 	<p>3</p> <p>1</p> <p>2</p>
<ul style="list-style-type: none"> Berritu/berreskuratu alde zaharreko etxebizitzak 	<ul style="list-style-type: none"> Udaletxeetan jasotako baimenen eskaerak 	<p>Moreda 27</p> <p>Elvillar 25</p> <p>Samaniego 9</p> <p>Kripan 23</p> <p>Yécora 21</p>
<ul style="list-style-type: none"> Euskara erabiltzeko eta sustatu 	<ul style="list-style-type: none"> Euskaldun zenbakia 1a euskaldunen zenbakia Euskara bermatzen den ekitaldien zenbakia 	<p>2442</p> <p>2477</p> <p>%30</p>

HELBURU OROKORREKIKO HARREMANA

- Biztanleriari eta eskualde-nortasun nabarmenari eustea.
- Zerbitzu-eskaintza hobetzea.

LAN-ILDOAK

- Kultura, kirol, gizarte eta aisia arloetako azpiegituren erabilera eta kudeaketa hobetzea sustatzea, erakunde publikoak koordinatuz.
- Eskualdeko usadio eta ohiturak zehaztea, berreskuratzea eta baloratzea.
- Eskualde barruko komunikazioa lantzea: Biztanleek tokiko jakinduria ezagutu eta balora dezaten sustatzea: gastronomia-ikastaroak, bisitak, ikastetxeetako lana, lehiaketak, sentsibilizazio-kanpainak, ohiturak berreskuratzea.

	<p>ABRA: 114 UAGA: 352 ASAJA MAORA: RUTA DEL VINO: 137 SEA AMA</p>	
<ul style="list-style-type: none"> Formakuntzarako motibatu, egungo lehen sektoreko jankintza eguneratuz 	<ul style="list-style-type: none"> Eskualdean formazioa eskeintzen duten entitateen zenbakia Ikastaro mota Formakuntzarako lan taldea sortu Lan taldearen bilerak 	<p>3</p> <p>0</p> <p>Ez</p> <p>0</p>

HELBURU OROKORREKIKO HARREMANA

- Eskualdeko garapen ekonomikoa gehitzea, batez ere mahastizaintza- eta ardogintza-sektorekoa.
- Prestatutako pertsona-kopurua gehitzea.
- Biztanleriari eta eskualde-nortasun nabarmenari eustea.

LAN-ILDOAK

- Produktuak ekoizteko, eraldatzeko eta merkaturatzeko modu berrietan prestatzea eta sensibilizatzea.
- Produktu berriak garatzea: bereizgarriak bilatzea.
- Ekoizpen-sistema berriak sustatzea.
- Ustiategiak optimizatzea eta, horretarako, nekazaritzako makinak erabiltzeko kooperatibak, lan koordinatuak eta abar sustatzea.
- Lehen sektorearen barruan sensibilizazio-ekintzak bultzatzea.
- Agente pribatu eta publikoen arteko lan koordinatua eta konplizitate sustatzea.
- Ingurumen-ondarea baloratzea.
- Arabako beste eskualde batzuekin eta EAekin elkar hartzeko eta ezagutzeko loturak sortzea.

BESTE PLAN ETA PROGRAMAREKIKO HARREMANA

- NPBren lege-esparrua: Brusela, Espainia, EAE eta Araba.	- Prestakuntza-planak: Lanbide, HAZI, UAGA.
- Errioxa Jatorrizko Deituraren Kontseilu Arautzailea	- Sasoikako Lanaren III. Plana.

3. GARAPEN EKONOMIKOA DIBERTSIFIKATZEA (INDUSTRIA, TURISMOA, EKINTZAILTZA, ZERBITZUAK...) ETA PRESTAKUNTZA INDARTZEA

HELBURU ZEHATZAK	ADIERAZLEAK	EGUNGO BALIOA
<ul style="list-style-type: none"> Planifikatu, handitu eta egokitu epe ertainean-luzean formakuntza eskeintza koordinatuz, eta eskualdeko beharrei erantzunez 	<ul style="list-style-type: none"> Eskualdeko lan plana Formakuntza Lan taldea sortu Lan taldearen bilera zenbakia Oingo formakuntzaren zentroaren ekintza zenbakia 2015. Urtean Lanbide bitartez bultzatutako lanpostuak Lanbide egindako ikastaroak 	<p>1</p> <p>EZ</p> <p>0</p> <p>12</p> <p>232</p> <p>9</p>

	<ul style="list-style-type: none"> ○ Lanbidek egindako ikasleen zenbakia ○ Ikasketa mailaz biztanlegoaren banaketa: <ul style="list-style-type: none"> ✓ Lehen Hezkuntza ✓ Bigarren Hezkuntza ✓ Erdi/Goiz mailakoak 	<p>23</p> <p>50%</p> <p>34%</p> <p>16%</p>
<ul style="list-style-type: none"> • Falta diren zerbitzuak sortzeko lanpostuak sortzen lagundu eta eskualdeko enpresei lagundu (ekintzailtza, dibertsifikazioa, modernizazioa...) 	<ul style="list-style-type: none"> ○ Arreta egindako pertsonen zenbakia ○ Sortutako enpresak ○ EREIN/LEADER bitartez lagundutako enpresak ○ Enpresa Foroa urteko bilerak 	<p>45</p> <p>25</p> <p>23 pribatuak</p> <p>17 publikoak</p> <p>1</p>
<ul style="list-style-type: none"> • Langabezien tasa jeitsi, Oyón-Oion eta Labastidan batez ere 	<ul style="list-style-type: none"> ○ Langabezi tasa media udalerrietan ○ Langabezien zenbakia ○ Langabezien banaketa udalerrika: ○ Langabezien banaketa sektoreka: 	<p>14,03%</p> <p>839</p> <p>Oion %22,60</p> <p>Lapuebla %14,06</p> <p>Lantziego %15,08</p> <p>Labastida % 15,6</p> <p>Kripan %15</p> <p>Baños de Ebro %15</p> <p>Samaniego % 4,50</p> <p>Nekazaritza: 221</p> <p>Industria; 105</p> <p>Konstruzioan: 55</p> <p>Turismo eta Komertzio: 134</p> <p>Garraioa: 17</p> <p>Administrazio 112</p> <p>Banku: 3</p> <p>Osasuna eta zerbitzu publikoetan 36</p> <p>Beste zerbitzuak: 22</p> <p>Lehendik langabezian: 134</p>
<ul style="list-style-type: none"> • Turismo eskeintza urte osora zabaldu 	<ul style="list-style-type: none"> ○ Turisten zenbakia <ul style="list-style-type: none"> ✓ Laguardia ✓ Elciego ✓ Labastida 	<p>69.735</p> <p>9.059</p> <p>22.857</p>
<ul style="list-style-type: none"> • Arabar Errioxa turismo MARKA hobetu 	<ul style="list-style-type: none"> ○ Turismo tokiak ○ Alojamentu lekuak ○ UNESCO eskaeraren egoera 	<p>18</p> <p>169</p> <p>Landa Hotelak: 14</p> <p>Lekuak: 645</p> <p>GELDIRIK</p>
<ul style="list-style-type: none"> • Formakuntzarako motibatu eta sektoreko agente aktibo guztiak aktibatu. 	<ul style="list-style-type: none"> ○ 2015. Urtean egindako ikastaroak: 	<p>Ruta del Vino : 4</p> <p>53 partehartzaile</p>

	<ul style="list-style-type: none"> ○ Ikastaro mota 	Basquetour: praktika berriak 3 ikastaro / 83 ikasle
HELBURU OROKORREKIKO HARREMANA		
<ul style="list-style-type: none"> • Eskualdeko garapen ekonomikoa gehitzea, batez ere mahastizaintza- eta ardogintza-sektorekoa. • “Arabako Errioxa” helmuga turistikoa indartzea. • Biztanleriari eta eskualde-nortasun nabarmenari eustea. • Prestatutako pertsona-kopurua gehitzea. 		
LAN-ILDOAK		
<ul style="list-style-type: none"> ▪ Enplegu-planak diseinatzea, egikaritzea eta baloratzea. ▪ Enpresa-sorkuntza sustatzea (sentsibilizazio-kanpaina, prestakuntza, laguntza...). ▪ Prestakuntza koordinatzeko mahaia sortzea. ▪ Sare-lana sustatzea, maila pribatuan eskaintza bateratuak lantzeko. ▪ Beste turismo-mota batzuk bultzatzea (berdea, osasungarria, museoak...). ▪ Prestatzeko sentsibilizatzea eta motibatzea. ▪ Merkataritza suspertzeko eta dinamizatzeko jarduerak martxan jartzea. ▪ Topaketak, prestakuntza tematikoa, jardunbide egokiak eta abar sustatzea. ▪ Bertako jendea kontratatze aldera, enprekin hitzarmenak adostea bultzatzea. Enpresentzat eskualdeko baliabide eta zerbitzuen gida egitea. 		
BESTE PLAN ETA PROGRAMAREKIKO HARREMANA		
<ul style="list-style-type: none"> - “Helmuga Arabako Errioxa” Plan Zuzentzailea, Eusko Jaurlaritza: Basquetour. - Turismoa Dinamizatzeko Plana. - Enplegu Plana. 	<ul style="list-style-type: none"> - Enpresa Foroa. - Prestakuntza-planak: Lanbide, Hazi, Merkataritza Ganbera... 	

6. ERANSKINAK

6.1. LANDATASUN MAILA

Taula honetan udalerrri bakoitzaren landatasun-maila dago

Udalerrriaren izena	Entitatea	Landatasun-Maila
Mañueta		G1
Elciego		G5
Bilar		G1
Kripan		G1
Bastida		G3
Laguardia	Campillar (El)	G4
	Laguardia	G6
	Laserna	G4
	Páganos	G4
Lantziego		G1
Lapuebla de Labarca		G3
Leza		G1
Moreda Araba		G1
Navaridas		G1
Oion	Barriobusto/Gorrebusto	G4
	Labraza	G4
	Oion	Hiri eremua
Samaniego		G2
Eskuernaga		G2
Iekora		G1

6.2. Urteko kudeaketa planaren eredua

Ondorengo taulan, Urteko Kudeaketa Plana betetzeko txantiloia jasotzen da.

ARLO ESTRATEGIKOAK (LGP)		
LAN-ILDOAK (LGP)		
JARDUERA		
DESKRIBAPENA		
ERRONKA NAGUSIAK		
ARDURADUNA		BESTE ERAGILEAK
ERANTZUNA EMATEN DION HELBURU OROKOR ETA ZEHATZAK		
Helburu orokorrak:		
Helburu zehatzak:		
BETERAZPEN ADIERAZLEAK		
Adierazlea	Aurreikusitako balioa	Balio erreala
JARDUERAREN IRAUPENA		
AURREKONTUAK ETA FINANTZIAZIO ITURRI NAGUSIAK		
JARDUERAREN JARRAIPENAREN ZEHAZTAPENAK		
Data	Oharrak	

6.3. Dokumentua egiten parte hartu duten eragile-sarea

Hurrengo taulan, lantegietan parte hartu duten eskualdeko eragile-sarea jasotzen da.

Eragile sarea
ARABAKO ERRIOXA LANDA GARAPENERAKO ELKARTEA
EUSKO JAURLARITZA. EKONOMIAREN GARAPEN ETA LEHIAKORTASUN SAILA
ARABAKO FORU ALDUNDIA. NEKAZARITZA ETA ABELTZAINZTA SAILA
HAZI, EKINTZAIETZA ETA LURRALDE SUSTAPENAREN ARLOA
HAZI, PRESTAKUNTZA
GUARDIA-ARABAKO ERRIOXA KUADRILLA
LANBIDE
ARABAKO ERRIOXAKO KUADRILLAKO GIZARTE GAIAK
ARABAKO FORU ALDUNDIAREN GIZARTE ONGIZATERAKO FORU ERAKUNDEA
UAGA
MERKATARITZAKO BULEGO TEKNIKOA
ARABAKO ERRIOXAKO ENPLEGU ZENTROA
ARABAKO ERRIOXAKO KOOPERATIBEN FEDERAZIOA
ARABAKO ERRIOXAKO UPATEGIEN ELKARTEA
ARABAKO ERRIOXAKO ARDOAREN IBILBIDEA
OIONGO UDALA
SAMANIEGOKO UDALA
OIONGO SAN BIZENTE IKASTOLA
ARABAKO ERRIOXAKO LUZERNA FUTBOL TALDEA
ARABAKO ERRIOXAKO OLIOAREN ETA OLIBONDOAREN MAHAIA (MAORA)
ARABAKO ERRIOXAKO IRRATIA
ERRETIRATUEN ELKARTEA
BESTE PARTIKULAR BATZUK

6.4. Eskualdeko plan eta programak

Hurrengo taulan, eskualdean dauden plan eta programak jasotzen dira.

PLANAK, PROGRAMAK ETA PROIEKTUAK	AGENTE SUSTATZAIL EA	BESTE AGENTE BATZUK	LURRALDE A	GAUR EGUNGO EGOERA	LANDA GARAPENARI BURUZKO OHARRAK	INFORMAZIO GEHIAGO (DOKUMENTAZIOAREN ESTEKA)
ARABAKO ERRIOXAKO ESKUALDEKO TURISMOAREN PLAN ZUZENTZAILEA	Basquetour	Ardoaren Ibilbidearen Elkarte, Arabako Errioxako Kuadrilla, LGE.	Eskualdea	Bukatzen ari dira Onartzeko dago	Landa-eremuaren garapenarekin zerikusia duten aukerak eta sinergiak identifikatzea.	www.rutadelvinoderiojaalavesa.com/es
ARABAKO ERRIOXAKO ENPLEGU PLANA	Arabako Errioxako Kuadrilla	LGE, Lanbide, Merkataritza Ganbera. Udalak	Eskualdea	Onartua Gauzatzen	Eskualdeko enpresetan enplegua sortzen eta bertako langileak kontratatzen laguntzea. Giza kapitala gaitzea. Autoenplegua babestea.	http://cuadrillariojaalavesa.com/es/actualidad/noticias/item/470-plan-de-empleo-de-rioja-alavesa
TURISMO JASANGARRIKO PLANA	AFA Sustapen ekonomikoa	Ardoaren Ibilbidea. Udalak.			AgroTravel	AgroTravel
Natura Sareko Eremuak Kudeatzeko Plana (Ingurumen Saila)	EJko Ingurumen Saila				Consultora de Recursos Naturales enpresa	Consultora de Recursos Naturales enpresa

Arabako Errioxako Berdintasun Plana	Guardia-Arabako Errioxako Kuadrilla					
Arabako Errioxan Euskararen Erabilera Sustatzeko Ekintza Plana (ESEP 2013-2017)	Guardia-Arabako Errioxako Kuadrilla					euskaramaitedut.eus
Arabako Errioxako Bizikidetzeta Plana						
Arabako Errioxako Lurralde Partziala	Ingurumen eta Lurralde Politika Saila Arabako Foru Aldundia					
Sasoikako Lanaren III. Plana	Eusko Jaurlaritza	Araba, Gipuzkoa eta Bizkaiko Foru Aldundiak	EAE	Onartua Gauzatzen	Sasoikako lana kudeatzea eta babestea, bereziki Arabako Errioxan	www.CAPV.net/trabajotemporero

6.5. Eskualde gaineko plan eta programak

Planak, programak eta proiektuak	Planaren helburua	Agente sustatzailea	Beste agente batzuk	Lurraldea	Gaur egungo egoera	Eskualdeko LGPren inguruko oharrik	Informazio gehiago (dokumentazioaren esteka)
EILP: Elikagai Industriaren Lehiakortasun Plana 2014-2016.	<p>HELBURU OROKORRAK</p> <ol style="list-style-type: none"> 1. Elikagaigintzaren hazkunde ekonomikoa (BPGd). 2. Enplegua sortzea eta aberastasuna sortzen eta langabezia-tasa gutxitzen laguntzea. Elikagaien industriaren lehiatzeko gaitasuna sustatzea. 3. Balio-katearen integrazioa eta sinergien bilaketa lankidetzaren aldetik eraginkorra izan dadin sustatzeko estrategia bat zehaztea. 4. Elkarlanean berritzearen aldeko apustua egitea, bultzada nagusi gisa. 5. Teknologia transferitzea, elikagai-enpresei balio erantsia sortzen laguntzeko. 6. Sektorea profesionalizatzearan aldeko apustua egitea. 7. Elikagaigintzak lehen sektorea bultzatzea. Elkarrekiko mendekotasuna eta erlazioa. 8. Tokiko, estatuko eta nazioarteko merkatuetan euskal janari-produktuen presentzia eta salmenta gehitzea. 	Elikagaien Industrien Zuzendaritza	<p>HAZI</p> <p>AZTI</p> <p>EUSKADIKO ELIKAGAIEN KLUSTERRA</p>	EAE	Onartua	<p>Eskualdeko LGPei lotutako estrategia nagusiak:</p> <ol style="list-style-type: none"> 1. ESTRATEGIA. MERKATUAK GARATZEA ETA SUSTATZEA <ul style="list-style-type: none"> - Tokiko eta estatuko merkatuak garatzea eta sustatzea. Euskadin bertako janari-produktuen kontsumoa sustatzea. - Euskadiko janari-produktuen irudia garatzea eta bultzatzea. 2. ESTRATEGIA. ERAGINKORTASUNA BULTZATZEA <ul style="list-style-type: none"> - Euskadiko janari-produktuen horniketa, eraldaketa, logistika eta merkaturatzea eraginkorragoa izan dadin sustatzeko ekimenak bultzatzea. - Ekoizle eta eraldatzaileek haien artean konpromiso egonkorrak izan ditzaten erraztea. - Enpresen arteko elkarlanerako ekimenak babestea. 5. ESTRATEGIA. INFORMAZIOA ETA PRESTAKUNTZA <ul style="list-style-type: none"> - Elikagai-enpresentzako informazio- eta prestakuntza-programa espezifikoak. - Elkarren esperientzien berri emateko foroak bultzatzea eta babestea. 	http://www.nasdap.ejgv.euskadi.eus/contenidos/plan_programa_proyecto/pcia/es_def/adjuntos/PCIA_plan.pdf

Planak, programak eta proiektuak	Planaren helburua	Agente sustatzailea	Beste agente batzuk	Lurraldea	Gaur egungo egoera	Eskualdeko LGPren inguruko oharrak	Informazio gehiago (dokumentazioaren esteka)
EPE (Egurraren Plan Estrategikoa).	<p>Planteamendu orokorra da egurraren erabilera sustatzea.</p> <p>Helburuak:</p> <ul style="list-style-type: none"> o Egurrari balio gehiago ematea. - Garapena eta dibertsifikazioa. - Lehiatzeko gaitasuna. <p>Kudeatzeko ahalmena indartzea.</p>	<p>Sailburuordetza</p> <p>HAZI</p>	<p>Basogintza elkartek</p> <p>BaskEgur</p>	EAE	Onartua	<p>EPE berraztertu ondoren, lau lan-arlo nagusi zehaztu dira:</p> <ul style="list-style-type: none"> - Egurraren inguruko publizitate-kanpainak. - Egurra erabiltzeko eta ezagutzeko ekintzak. - Egurrezko produktuak mobilizatzeko ekintzak. - Beste jarduera batzuk: <ul style="list-style-type: none"> • Behatoki ekonomikoa. • Araudia egokitze azterlanak. • Haziak eta basoen osasuna. • Baso-ziurtagiria. • Biomasa (nahiz eta bere plana baduen). 	<p>http://www.nasdap.ejgv.euskadi.net/r50-4632/es/contenidos/plan_programa_proyecto/plan_madera/es_agripes/plan_madera.html</p>
<p>Itsas lurra!</p> <p>(Landa Euskadi Sarean plataforma).</p>	<p>Sektoreko profesionalak, landa-eremuetako biztanleak eta, oro har, herritarrei lehen sektorearen eta landa- eta itsas-ingurunearen gainean Interneten dagoen informazioa gerturatzeko: sarean eremu integratzaile, pizgarri eta bereizi bat sortzea, Euskadiko landa- eta itsasertz-eremua antolatzeko eta hiri-gizartearekin lotura estutzeko.</p> <p>Herritarrei sektorearen eta landa- eta itsasertz-eremuaren errealitatea ezagutzera ematea eta gai horren gainean sensibilizatzea, proiektu, ekimen, agenda, albiste, material eta abarren bitartez. Horietan guztietan, administrazioak sustatutako ekimenez gain, jarduera honetan bat egin nahi duten agenteen ekimenak ere bildu behar dira.</p>	HAZI	Sektoreko beste agente batzuk eta landa-erakundeak (LGE...).	EAE	Martxan	<p>Tresna honek eskatzen du eskualdeetan agenteek (LGEek, adibidez) informazioa etengabe biltzea eta eguneratzea. Halaber, ordea, eskualdeak eredu bihurtuko ditu.</p> <p>1. faseko eremu nagusiak:</p> <ul style="list-style-type: none"> • NIREA: filosofia, enpresen konpromisoak, Nirea proiektuak... • BALIABIDEAK ESKURA, profesionalentzat: ingurunearen direktorioa, web eta aplikazio interesgarriak, prestakuntza-agenda. • DASTATU GURE PRODUKTUAK: ekoizleen katalogoa/mapa, sasoiko egutegia, azoken mapa, on line denden erakusleihoa. • EZAGUTU GURE LURRALDEA, esperientziei eta eskualdeko informazioari lotua: ekitaldien agenda, berriak, ekoizleak, azokak. <p>Bigarren fasean ezinbestekoa da honako jarduera hauek gauzatzea: eskualde-agenteekin lana dinamizatzea, eskualdeetako premia espezifikoei erantzuteko (nola agertu, zer zerbitzu eskaini, eskualdeko helburuak...); Barne Turismo Plana osatzea; eskualdeko Nirea proiektuak identifikatzea eta sustatzea;</p>	<p>http://www.nirea.eus/es</p>

Planak, programak eta proiektuak	Planaren helburua	Agente sustatzailea	Beste agente batzuk	Lurraldea	Gaur egungo egoera	Eskualdeko LGPren inguruko oharrak	Informazio gehiago (dokumentazioaren esteka)
						Nirea sarea martxan jartzea; iritzi-foroa martxan jartzea eta elkarlaneko blog bihurtzea...	
NIREA PROGRAMA	<p>Lehen sektorea suspertzea eta euskal landa- eta itsasertz-eremua indartzea. Sektore eta eremu horien garapen iraunkorra sustatzen du eta Euskadiko ekonomia- eta gizarte-sisteman egiten duten ekarpena aintzatestea bultzatzen du.</p> <p>HELBURUAK:</p> <ul style="list-style-type: none"> • Ustiategiaren iraunkortasuna hobetzea. • Ekoizleen lana baloratzea. <input type="checkbox"/> Negozio-aukera berriak sortzea. <input type="checkbox"/> Euskal gizartearen aintzatespena lortzea. • Tokiko produktuen kontsumoa gehitzea. 	<p>Sailburuordetza</p> <p>HAZI</p>	<p>Sektoreko eta lurraldeko agenteak. Gizarte-agentek. Helburu berak dituzten agente sustatzaileen sarea dinamizatzeko premia.</p>	EAE	Martxan	<p>LAN-ILDOAK:</p> <ol style="list-style-type: none"> 1. Sektorean diskurtsoa eta estrategia elkarrekin sortzea. 2. Sektorean babesleak erakartzea. 3. Enpesen konpromisoa sustatzea. 4. Proiektuak erraztea. 5. Proiektuak ezagutzera ematea. 6. Gizarte-erantzukidetasuna bultzatzea. 	http://www.nirea.eus/es/nirea
Euskadiko Nekazaritza Ekologikoaren Sustapen Plana.	<p>PERTSONAK: Nekazaritza ekologikoan jendea sartzea.</p> <p>PRODUKTUA: Merkatura bideratutako produktuak garatzea.</p> <p>ERALDAKETA: Produktu ekologikoen eraldatzaileen kopurua gehitzea.</p> <p>MERKATUA: Tokiko nekazaritza ekologikoa EAEko eta kanpoko merkatuetan posizionatzea.</p>	<p>Elikagaien Kalitate eta Industriako Zuzendaritza</p>	<p>ENEK HAZI NEIKER</p>	EAE	Onartua	<p>Hauek dira planteatutako jarduera garrantzitsuenak:</p> <ul style="list-style-type: none"> - Ekoizpen ekologikoko enpresa-ekimenen kudeaketa tekniko, ekonomiko eta administratiboa babesteko estrategia diseinatzea. Eskualdeko dinamizatzailea / Gaur egungo teknikariak prestatzea. - Ekoizle, eraldatzaile eta kontsumitzaileen on line plataforma bat sortzea, banaketa errazago kudeatzeko. - Laborantzarako lur berriak identifikatzea. - Mahai Teknikoa martxan jartzea. Mahai Teknikoak produktuen ekoizpen- eta eraldaketa-prozesuak hobetzeko ikerketa-ildoak eman behar die lehentasuna. - Ekoizleei aholku ematea, nekazari eta abeltzainekin batera teknikak ikasiz. - Prestakuntza-moduluak diseinatzea. 	

Planak, programak eta proiektuak	Planaren helburua	Agente sustatzailea	Beste agente batzuk	Lurraldea	Gaur egungo egoera	Eskualdeko LGPren inguruko oharrak	Informazio gehiago (dokumentazioaren esteka)
Berrikuntza eta Lankidetzaren Bizia Estrategia	BLEBren helburu nagusia da nekazaritza- eta elikagai-sektorearen eta, oro har, elikagaien balio-katearen lehiatzeko gaitasuna handitzea eta landa- eta itsasertz-eremuaren garapen iraunkorra (soziala, ekonomikoa eta ingurumenarena) sustatzea, berrikuntzaren eta lankidetzaren bitartez. Helburu espezifikoak: <ul style="list-style-type: none"> <input type="checkbox"/> Berritzen duten elikagai-enpresen kopurua gehitzea (berrikuntza teknologikoa eta teknologiaz bestekoa izan daiteke), elikagaien balio-kateko agenteen arteko elkarlana sustatuz. <input type="checkbox"/> Nekazaritza, Arrantza eta Elikadura Politikako Sailburuordetzak sektorerako jarritako plan estrategikoak betetzeko eta/edo Zientzia eta Teknologia Plana egikaritzeko zehaztutako lehentasunak betetzeko proiektuak garatzea. Alde horretatik, I+G+B gehiago transferitu behar dira. <input type="checkbox"/> Landa-eremuko jarduera ekonomikoa eta enpleguan eragina izatea eta, horretarako, balio-kateko gero eta enpresa txiki eta ekoizle gehiagok berrikuntzako eta lankidetzako dinamika eta proiektuak gauzatu ditzaten erraztea. <input type="checkbox"/> Sortutako jakintza kudeatzea eta zabaltzea eta berrikuntza- eta lankidetzaren esperientziak ezagutzera ematea eta gizarteratzea. 	Elikagaien Kalitate eta Industriako Zuzendaritza (Peli Manterola), Landaren eta Itsasertzaren Garapeneko Zuzendaritzaren elkarlanean (Elena Gutierrez).	Hazi, Azti, Neiker, Elika eta Innobasque. Horiek guztiak Katiluko kideak dira; Katilu Euskadiko berrikuntza-bitartekari bat da. Horregatik, erakundearen helburua da elkarlanean oinarritutako berrikuntza-prozesuaren faseetan agente anitzeko espazio eta dinamikak sustatzea, sortzea eta erraztea, ideiak ekonomian, gizartearen eta/edo ingurumenaren eragina duten proiektu bihurtzeko daitezkeen.	EAE	Estrategia Bizia 2014an diseinatu zen. Lehen faseak 2015. eta 2016. urteak hartuko ditu, eta urteko kudeaketa planen bitartez egikarituko da (berrikuntza-plan bizia).	2015-2016 aldirian, estrategia bi ardatz nagusiren inguruan egikarituko da. Hona hemen ardatz horietako jarduerak: <ol style="list-style-type: none"> 1. ardatza. Berrikuntzaren eta lankidetzaren kultura sustatzea. <ul style="list-style-type: none"> • Balio-katean berrikuntzako eta lankidetzako esperientziak ezagutzera ematea eta gizarteratzea. • Jakintza eta esperientziak trukatzeko dinamikak garatzea, proiektuak eta ekimenak aberaste aldera. • Balio-katean eta landa- eta itsasertz-eremuan elkarlanean oinarritutako proiektu berritzaileak gauzatzea erraztea. 2. ardatza. RIS3ko (Euskadiko Espezializazio Adimentsuko Estrategia) "Euskadi osasuntsu izateko elikadura" aukera-nitxoa zabaltzea 2020ko Zientzia, Teknologia eta Berrikuntza Planean. <ul style="list-style-type: none"> • Elikadurako I+G ildo estrategikoak zehaztea. • Lehentasunak zehaztea eta I+G proiektu estrategikoak aukeratzeko. • I+G+B proiektuak garatzea. 	http://www.nasdap.ejqv.euskadi.eus/informacion/estrategia-viva-de-innovacion-y-cooperacion/r50-contevic/es/ http://www.nasdap.ejqv.euskadi.eus/contenidos/ayuda_subvencion/kooperazioa/es_def/adjuntos/evic.pdf http://www.nasdap.ejqv.euskadi.eus/informacion/evic-estrategia-viva-de-innovacion-y-cooperacion-para-el-mundo-rural/r50-innovac/es/
Emakume Nekazarien Estatutua.	Nekazaritza-sektorean emakume eta gizonen arteko parekotasunaren printzipioa mamitzea eta emakume	Nekazaritzako Sailburuordetza (Elena)	Nekazarien sindikatuak Euskadiko Udalen Elkarte	EAE	Onartua. 8/2015 Legea, urriaren	<ul style="list-style-type: none"> • Beste helburu batzuk: <ul style="list-style-type: none"> ○ Emakumeek nekazaritzaren arloko erabaki-organoetan parte hartzea 	https://www.euskadi.eus/r47-bopvapps/es/p43aBOPVWebWar/VerParalelo.do?cd2015004419

Planak, programak eta proiektuak	Planaren helburua	Agente sustatzailea	Beste agente batzuk	Lurraldea	Gaur egungo egoera	Eskualdeko LGPren inguruko oharrak	Informazio gehiago (dokumentazioaren esteka)
	nekazariak haien eskubideak benetan gauzatzea ziurtatzea. Hori, haien autonomia bultzatzeko eta gizartean, ekonomian eta politikan duten lekua indartzeko, profesionaltasuna, duintasuna eta segurtasuna bermatuta jardun dezaten.	Gutierrez)	(EUDEL) Landa Emakumeen Batzordea Emakunde Foru Aldundiak		15ekoa, Emakume Nekazarien Estatutuari buruzkoa	<p>sustatzea.</p> <ul style="list-style-type: none"> o Eremu publikoko partaidetzan emakumeek jasaten duten desparekotasunari aurre egitea. Halaber, nekazaritza-sektoreko elkarteetako zuzendaritza-organoetan parte har dezaten sustatzea. o Emakumeen eta gizonen osasun-arloko bereizgarriak kontuan hartzea eta nekazaritza-lanetan emakumeen osasuna ziurtatzeko behar adina neurri hartzea. <p>Tartean dauden gizarte-sektoreak:</p> <ul style="list-style-type: none"> - Nekazaritza-sektorea eta, bereziki, emakume nekazariak. - Euskal sektore publikoko erakundeak. - Nekazaritza-arloan lan egiten duten elkarte eta erakunde profesional, enpresarial eta sindikalak eta beste era batekoak. 	
Emakumeen eta gizonen parekotasunaren aldeko programa-dokumentua. X. legealdia.	Ekonomiaren Garapen eta Lehiakortasun Sailaren jardueran emakumeen eta gizonen parekotasunari buruzko 4/2005 Legeko betebeharrak sartzea.	Ekonomiaren Garapen eta Lehiakortasun Saila		EAE	Onartua	<p>Legealdi-dokumentu hori urteko planetan antolatzen da.</p> <p>2016an, gainera, Emakume Nekazarien Estatutuko edukia Saileko jardueran integratuko da. Hazi eta LGEak.</p>	<p><i>Informazio gehiagorako:</i></p> <p><i>Emakumeen eta Gizonen Berdintasun Arloko teknikaria</i></p> <p><i>Ekonomiaren Garapen eta Lehiakortasun Saila</i></p> <p><i>Eusko Jaurlaritza</i></p>

Planak, programak eta proiektuak	Planaren helburua	Agente sustatzailea	Beste agente batzuk	Lurraldea	Gaur egungo egoera	Eskualdeko LGPren inguruko oharrik	Informazio gehiago (dokumentazioaren esteka)
SASOIKAKO LANAREN PLANA	Sasoikako Lanaren Arretarako 2013-2016 III. Plan Integralaren helburu orokorra da sasoikako lanaren inguruan sortutako premiei erantzuteko jarduerak antolatzea, modu koherente eta koordinatua.	Eusko Jaurlaritza Ekonomiaren Garapen eta Lehiakortasun Saila Landaren eta Itsasertzaren Garapeneko eta Europar Politiketako Zuzendaritza	Erakunde arteko mahaia. Mahaiburua Ekonomiaren Garapen eta Lehiakortasun Saila izango da, eta kideak honako hauek: Enplegu eta Gizarte Politiketako Saila, Arabako Foru Aldundia, Bizkaiko Foru Aldundia, Gipuzkoako Foru Aldundia, Euskadiko Udalen Elkartea (EUDEL), Arabako Errioxako kuadrilla, Gobernuaren Ordezkaritza Araban, UAGA eta Caritas.	EAE	Finkatua Sasoikako Lanaren 3. Plana	Hiru arlo nagusi: - Kontratazio-baldintzak hobetzea. - Ostatu hartzea. - Sasoikako langileekin lotura duten adingabeentzako arreta.	http://www.nasdap.ejgv.euskadi.eus/r50-7393/es/contenidos/plan_progrma_proyecto/3_plan_trabajo_temporero/es_aaripes/3_plan_trabajo_temporero.html
EUSKADIKO LANDA GARAPENERAKO PROGRAMA 2015-2020	EAEn landa garapenaren estrategiak eta lehenetasunak zehaztea eta finantza-laguntzarako neurri egokiak hartzea, ezarritako esparru estrategikoari erantzuteko.	Landaren eta Itsasertzaren Garapeneko eta Europar Politiketako Zuzendaritza	Instituzionalak: Eusko Jaurlaritzako eta Foru Aldundietako beste zuzendaritza batzuk Orokorrak: landutako sektore eta	EAE	Onartua Dagozkion dekretu eta aginduak prestatzen	2015-2020 aldiko LGP aplikatetik eratorritako laguntzei buruzko dekretoak dira EAEko landa-eremuetan eskualdeko LGPei jarraikiz gauzatu beharreko jarduerak finantzatzeko bide nagusiak. Eskualdeko LGPak esparru estrategikoak dira, eta EUSKADIKO LGP 2015-2020 eskualdeko programa horiek gauzatzen laguntzeko finantza-tresnak.	http://www.nasdap.ejgv.euskadi.eus/r50-pdr2020/es/contenidos/informacion/pdr2020_intro/es_aaripes/pdr2020_intro.html

Planak, programak eta proiektuak	Planaren helburua	Agente sustatzailea	Beste agente batzuk	Lurraldea	Gaur egungo egoera	Eskualdeko LGPren inguruko oharrik	Informazio gehiago (dokumentazioaren esteka)
			arloak ordezkatzen dituzten agenteak			<p>Alde horretatik, hauek dira eskualdeko LGPekin zerikusi gehien duten neurriak:</p> <ul style="list-style-type: none"> ▪ N01: Jakintza eta informazioa transferitzeko jarduerak (14. artikulua). ▪ N04.2: Nekazaritzako produktuak eraldatzeko, merkaturatzeko eta garatzeko inbertsioak egiteko laguntza. ▪ N06: Nekazaritza- eta enpresa-ustiategien garapena (19. artikulua). ▪ N11: Nekazaritza ekologikoa (29. artikulua). ▪ N19: LEADER-en tokian tokiko garapenerako laguntza (LGP, landa-garapen partizipatiboa) (35. artikulua). - N16: Lankidetzatza (35. artikulua). 	
EUSKAL AUTONOMIA ERKIDEGOKO NEKAZARITZA ETA BASOZAINZAKO LURRALDE PLAN SEKTORIALA	<p>LPS-aren helburu nagusiak hurrengoak dira:</p> <p>a) Nekazaritzako lurra definitzea eta babestea, bereziki balio agrologiko handiko lurra, nekazaritza eta basozaintzako jarduna orekatua izateko funtsezko baliabide gisa.</p> <p>b) Gaur egungo landa-egoera zehaztea: Nekazaritza-jarduerak, ustiagunerik produktiboenak, lehentasuna dutenak, bertan behera uzteko arrisku handiena dutenak, mehatxurik larrienak. non dauden jakitera ematea.</p> <p>c) Lurralde-antolamendua sustatzea, plangintza landa-irizpideetatik planteatuta. Ildo horretan, LAG Lurralde Antolamenduaren Gidalerroetako Ingurune Fisikoaren Gidalerroa oinarri hartuta, gidalerro horrek nekazaritza eta basozaintzako sektorearen beharrak eta</p>	<p>Nekazaritzako Sailburuordetza</p> <p>Araba, Bizkaia eta Gipuzkoako Foru Aldundietako Nekazaritza eta Basozaintzako eskumenak dituen sailak</p>	<p>Ingurumena eta Lurralde Politikako Saila</p>	<p>CAPV</p> <p>Se excluyen las áreas urbanas, los ENPs y la Reserva de la Biosfera deUrdaibai</p> <p>EAE</p> <p>Urdaibai Biosfera Erreserba, Babestutako Naturguneak eta hiriguneak kenduta</p>	<p>Onartuta</p>	<p>Nekazaritza eta basozaintzako LPSa lurraldea antolatzeak bitartekoa globalizatzailea eta dinamikoa da. Alde batetik, nekazaritza eta basozaintzako erabilerak kudeatzeko eta planeatzeko jarduerak iradoki eta bideratzen ditu, lurraldearen antolaketa globalaren esparruan sartuz. Bestetik, nekazaritza- eta basozaintza-sektorearen interesak defendatzen ditu bestelako erabileren aurrean. Hori guztia Nekazaritza eta Elikagaigintza Politikako 17/2008 Legearen 12. artikuluan xedatutako helburuarekin: nekazaritzako lurraren erabilera jarraitua eta egokia sustatzea, nekazaritza-jarduerari lotuta, eta gizarteak eskatzen duenaren arabera..</p>	<p>177/2014 DEKRETUA, 2014ko irailaren 16koa, zeinak behin betiko onartzen baitu Euskal Autonomia Erkidegoko Nekazaritza eta Basozaintzako Lurralde Plan Sektoriala. (2014ko urriaren 17ko E.H.A.A.)</p> <p>http://www.ingurumena.ejgv.euskadi.eus/informazioa/euskal-autonomia-erkidegoko-nekazaritza-eta-basozaintzako-lurralde-plan-sektoriala/r49-565/eu/</p>

Planak, programak eta proiektuak	Planaren helburua	Agente sustatzailea	Beste agente batzuk	Lurraldea	Gaur egungo egoera	Eskualdeko LGPren inguruko oharrak	Informazio gehiago (dokumentazioaren esteka)
	<p>optikak jaso behar ditu.</p> <p>d) Jarduteko bitarteko baliagarriak eta onargarriak planteatzea, haien bidez sektorea eta sektorearen baliabideak defendatzeko nekazaritzarako eta basozaintzarako ez diren beste erabilerak batzuen aurrean (batez ere azpiegiturak, eta etxebizitza eta industria-erabilerak), eta bateratasun-zonetan plangintzen arteko koordinazioa bermatzeko.</p> <p>e) Aurretiaz egindako dokumentuetan (adibidez, Landa eta Basozaintzako Plan Estrategikoak, LAGak, etab.) lurraldea eta sektoreak antolatzeke eta planifikatzeko jasota dauden irizpideak eta gidalerroak jasotzea.</p> <p>f) Udal-plangintzak, lur ez-urbanizagarria zonakatzean, zenbait irizpide eta kontzeptu beregana ditzan gomendatzea, eta LAGetan proposatutako Ingurune Fisikoaren kategorizazioa garatzea LPSan.</p> <p>g) Nekazaritza-babesa eta ingurumen-babesa bateragarri bihurtzea.</p> <p>h) LPS honen emaitzak hedatuko direla bermatzea, lurralde-kudeaketako eta plangintzako beste dokumentu batzuetan kontuan izateko. Bitarteko honek nekazaritza eta basozaintzako politika gainerako politika sektorialekin lurralde-eremu bateratu batean txertatzeko eskaintzen duen aukera aprobetxatzea.</p>						

6.6. Adierazleen definizioak

Atal honetan helburuak (helburu orokorrak, zeharkako helburuak eta arlo estrategiko bakoitzeko helburu espezifikoak) zenbateraino betetzen diren neurtzeko aukeratutako adierazle guztiei buruzko informazioa jaso da.

HELBURU OROKORREI LOTUTAKO ADIERAZLEAK

HELBURU OROKORRAK	ADIERAZLEAK	UNITATEA	ITURRIA	HASIERAKO BALOREAREN URTEA	OHARRAK
• Biztanlegoa mantendu eta bere eskualdeko nortasuna	<ul style="list-style-type: none"> ○ Sexuka biztalaria ○ Nortasuna indartzeko egindako ekintzen zenbakia. 	Ha	EUSTAT LGE	2015	
• Garapen ekonomikoa handitu, ardogintza gehien bat.	<ul style="list-style-type: none"> ○ BPG ○ Renta media ○ Langabezien tasa ○ Ustategien zenbakia ○ Sektoreka lanpostuak 	Zenbakia	EUSTAT	2015	
• Pertsona formatuen zenbakia handitu	<ul style="list-style-type: none"> ○ Ikasketa araberako sailkapena: <ul style="list-style-type: none"> ✓ Ikasketarik gabe ✓ Lehen hezkuntza ✓ Bigarren hezkuntza ✓ Profesionalak ✓ Erdi eta goi mailakoak 	Porzentaje	EUSTAT	2013	
• Arabar Errioxa destino turistikoa finkatu	<ul style="list-style-type: none"> ○ BPG ○ Turismoko lan postuak ○ Zerbitzu turistikoak ○ zenbakia 	Zenbakia turismo kopurua	EUSTAT	2015	Datuak 2015eko ekainean

<ul style="list-style-type: none"> Zerbitzuen eskeintza hobetu <ul style="list-style-type: none"> Hezkuntza zentroak Osasun zentroak Botikak Eguneko zentroak Erresidentziak 	Zenbakia			2015	
-------------------------------------------------------------------------------------------------------------------------------------------------------------------------------------------------------------------------------------------------------------	----------	--	--	------	--

ZEHARKAKO ARDATZEI LOTUTAKO ADIERAZLEAK

- GENERO-IKUSPEGIA

ADIERAZLEA		ITURRIA	HASIERAKO BALIOARI DAGOKION URTEA
<ul style="list-style-type: none"> Udalbatzen antolamendua sexuaren arabera 		EUDEL	2015
<ul style="list-style-type: none"> LGEko Zuzendaritza Batzordearen antolamendua sexuaren arabera 		ADR	2015
INDIZEA	DEFINIZIOA	KALKULUA	INTERPRETAZIOA
Kontzentrazio-indizea	Sexu-taldeari dagokion portzentajea edo sexu barruko portzentajea (bi sexuak bereizita).	Kategoria bateko emakume-kopurua / Emakume guztiak Kategoria bateko gizon-kopurua / Gizon guztiak	Sexu bakoitza aldagai baten arabera nola banatzen den neurtzen du (Udalbatzak / Zuzendaritza Batzordeak), eskualde bakoitzean, Euskadi osoarekin alderatuta.
Feminizazio-indizea	Emakumeen ordezkaritza, gizonekin alderatuta, aldagai baten kategorian.	Emakume-kopurua / Gizon-kopurua	Gizon bakoitzeko x emakume daude. 1 zenbakiak esan nahi du ordezkaritza parekoa dela. balioa <1 bada: emakumeek ordezkaritza gutxiago dituzte. balioa >1 bada: feminizazioa.
Genero-arraila	Gizonen eta emakumeen tasen arteko aldea aldagai baten kategorian	Emakumeen tasa – Gizonen tasa *Tasa hau da: Emakumeen edo gizonen kopurua kategorian batean / kategorian horretako kopuru osoa x 100	Arraila zenbat eta txikiagoa izan, parekotasuna orduan eta hurbilago egongo da. Balio negatiboak: adierazten dute aldea gizonen aldekoa dela.

- IRAUNKORTASUNA

HELBURUA	ADIERAZLEA	UNITATEA	ITURRIA	HASIERAKO BALIOARI DAGOKION URTEA	OHARRAK
<ul style="list-style-type: none"> Energia aldetik iraunkorrak diren ekimenak sustatzea 	<ul style="list-style-type: none"> Energia aurrezteko helburu duten ekimen publiko berrien kopurua 	Ekimen-kopurua	LGE	-	Jarduerak LGP aplikatzen hasi zenetik kontatzen dira, hau da, 2016tik
	<ul style="list-style-type: none"> Energia berriztagarriak erabiltzea helburu duten ekimen publiko berrien kopurua 	Ekimen-kopurua	LGE	-	Jarduerak LGP aplikatzen hasi zenetik kontatzen dira, hau da, 2016tik
<ul style="list-style-type: none"> Erakundeen konpromisoa iraunkortasunarekin 	<ul style="list-style-type: none"> Tokiko Agenda 21 martxan duten udalen % 	%	LGE	2015	
	<ul style="list-style-type: none"> Kontratazio-agirietan "erosketa berdeko" irizpideak aplikatzen dituzten erakunde instituzionalen % 	%	LGE	2015	
<ul style="list-style-type: none"> Gizartearen partaidetza eskualdeko LGPn 	<ul style="list-style-type: none"> Eskualdeko LGP gizarteratzeko ekintza-kopurua (informazioa edo partaidetza) 	Jarduera-kopurua	LGE	-	Jarduerak LGP aplikatzen hasi zenetik kontatzen dira, hau da, 2016tik
	<ul style="list-style-type: none"> Sentsibilizazio-ekintza horietako bertaratu/partaide kopurua 	Bertaratu/partaide kopurua	LGE	-	Jarduerak LGP aplikatzen hasi zenetik kontatzen dira, hau da, 2016tik

- LANKIDETZA eta KOOPERAZIOA

HELBURUA	ADIERAZLEA	UNITATEA	ITURRIA	HASIERAKO BALIOARI DAGOKION URTEA	OHARRAK
<ul style="list-style-type: none"> • Landa-eremuen eta landa-garapeneko eragileen arteko sinergiak eta aliantzak gehitzea 	<ul style="list-style-type: none"> ○ Energia aurreztea helburu duten ekimen publiko berrien kopurua 	Ekimen-kopurua	LGE	2015	Jarduerak LGP aplikatzen hasi zenetik kontaktzen dira, hau da, 2016tik
	<ul style="list-style-type: none"> ○ Energia berriztagarriak erabiltzea helburu duten ekimen publiko berrien kopurua 				

- TURISMOA

Helburua	Adierazleak	UNITATEA	ITURRIA	HASIERAKO BALIOARI DAGOKION URTEA	OHARRAK
<ul style="list-style-type: none"> • RIOJA ALAVESA / ARABAR ERRIOKA destino turistikoa finkatu 	<ul style="list-style-type: none"> ○ Ekimen berrien zenbakia 	Zenbakia	LGE		Jarduerak LGP aplikatzen hasi zenetik kontaktzen dira, hau da, 2016tik

ARLO ESTRATEGIKOEI LOTUTAKO ADIERAZLEAK

1. ESKUALDE OSOAN KULTURA- ETA GIZARTE-HAZKUNDEA SUSTATZEA ETA BIZTANLEENTZAKO ZERBITZUAK HOBETZEA

HELBURUA	ADIERAZLEA	UNITATEA	ITURRIA	HASIERAKO BALIOARI DAGOKION URTEA	OHARRAK
Zerbitzuak hobetu gehien bat gazteei zuzendutakoak (hezkuntzak, osasuna, kultura, garraioa...)	Hezkuntza zentroak	Zenbakia	LGP	2015	Jarduerak LGP aplikatzen hasi zenetik kontatzen dira, hau da, 2016tik
	Osasun zerbitzuak				
	Autobus lineak				
Bultzatu eta optimizatu ekintza eta kultur-kirol zentroak	Udal mailan egindako ekintzak		KUADRILLA		
	Kuadrila mailan egindako ekintzak				
	Hitzarmen publikoak				
Bizikidetasun plana garatu	Bizikidetasun Mahaiaren bilerak		KUADRILLA		
	Oiongo lan taldearekin bilerak				
	Bultzatutako ekintzak				
Berritu/berreskuratu alde zaharreko etxebizitzak	Udaletxeetan jasotako baimenen eskaerak		udaletxeak		
Euskara erabiltzeko eta sustatu	Euskaldun zenbakia	KUADRILLA			
	la euskaldunen zenbakia				
	o Euskara bermatzen den ekitaldien zenbakia				

2. LEHEN SEKTOREA: MAHASTIZAINZA- ETA ARDOGINTZA-SEKTOREARI EUSTEA ETA OLIBONDOAK ETA OLIOA SUSTATZEA. BIZTANLEAK SENTSIBILIZATZEA, PRODUKTU HORIEK BALORATZEKO ETA AINTZAT HARTZEKO

HELBURUA	ADIERAZLEA	UNITATEA	ITURRIA	HASIERAKO BALIOARI DAGOKION URTEA	OHARRAK
Nekazal ustategien zenbakia mantendu eta ekoizpen eredia	Ustategien zenbakia	Zenbakia	AFA	2015	Jarduerak LGP aplikatzen hasi zenetik kontatzen dira, hau da, 2016tik
	Ha/produktu sailkapena		LGE		
Lehen sektorearen dibertsifikazioa Bultzatu eta inguru giroarekin ekoizpen begirunetsu landu	Dibertsifikaziorako dirulaguntzen eskaera zenbakia (1.1.1. Leader)		EUSTAT		
	Ekologikoan ekoizten duten nekazarien zenbakia (Euskadi, Eneek)		ABRA		
	Ekoizpen integratua dauden Ha		LANBIDE		
Nekazal sektorea elkartu	Elkarte profesionalen zenbakia		EUSTAT		
	Lanbidek egindako ikasleen zenbakia		LGE		
	Ikasketa mailaz biztanlegoaren banaketa				
Formakuntzarako motibatu, egungo lehen sektoreko jankintza eguneratuz	Eskualdean formazioa eskeintzen duten entitateen zenbakia		LGE		
	Ikastaro mota				
	Formakuntzarako lan taldea sortu				
	Lan taldearen bilerak				

3. GARAPEN EKONOMIKOA DIBERTSIFIKATZEA (INDUSTRIA, TURISMOA, EKINTZAILAZA, ZERBITZUAK...) ETA PRESTAKUNTZA INDARTZEA

Helburua	Adierazleak	UNITATEA	ITURRIA	HASIERAKO BALIOARI DAGOKION URTEA	OHARRAK
Planifikatu, handitu eta egokitu epe ertainean-luzean formakuntza eskeintza koordinatuz, eta eskualdeko beharrei erantzunez	Eskualdeko lan plana	Zenbakia	LANBIDE	2015	Jarduerak LGP aplikatzen hasi zenetik kontatzen dira, hau da, 2016tik
	Formakuntza Lan taldea sortu		LGE		
	Lan taldearen bilera zenbakia		LGE		
	Oiongo formakuntzaren zentroaren ekintza zenbakia		LGE		
	2015. Urtean Lanbide bitartez bultzatutako lanpostuak		LANBIDE		
	Lanbidek egindako ikasleen zenbakia		LANBIDE		
	Ikasketa mailaz biztanlegoaren banaketa:		EUSTAT		

Falta diren zerbitzuak sortzeko lanpostuak sortzen lagundu eta eskualdeko enpresei lagundu (ekintzailtza, dibertsifikazioa, modernizazioa...)	Arreta egindako pertsonen zenbakia	Zenbakia	LGE	2015	Jarduerak LGP aplikatzen hasi zenetik kontatzen dira, hau da, 2016tik
	Sortutako enpresak				
	EREIN/LEADER bitartez lagundutako enpresak				
	Enpresa Foroa urteko bilerak				
Langabezien tasa jeitsi, Oion eta Labastidan batez ere	Langabezi tasa media udalerrietan	Zenbakia	LANBIDE	2016	
	Langabezien zenbakia				
	Langabezien banaketa sektoreka				
Turismo eskeintza urte osora zabaldu	Turisten zenbakia	Zenbakia	Turismo bulegoak	2015	
Arabar Errioxa turismo MARKA hobetu	Turismo tokiak		LGE		

	Alojamendu lekuak	Zenbakia	LGE	2015	Jarduerak LGP aplikatzen hasi zenetik kontatzen dira, hau da, 2016tik
	UNESCO eskaeraren egoera	GELDIRIK	LGE		
Formakuntzarako motibatu eta sektoreko agente aktibo guztiak aktibatuta	2015. Urtean egindako ikastaroak Ikastaro Mota	Zenbakia	LGE		