



AÑANA

ESKUALDEKO LANDA GARAPEN PROGRAMA 2015-2020



AÑANA LGE | Hazi | Eusko Jaurlaritz

AURKIBIDEA

1. SARRERA

- 1.1. Zer da LGP
- 1.2. Zertarako prestatu dugu LGP
- 1.3. Zergatik eguneratzen da orain
- 1.4. LGPren esparrua: landa-eremuak

2. TESTUINGURUA

- 2.1. Aurreko LGPren ebaluazioa: ondorioak
- 2.2. EAEko Landa-Garapenaren ildoak

3. METODOLOGÍA

3.1 LGPK PRESTATZEKO METODOLOGIA

- 3.1.1 Prozesua antolatu eta abian jartzea
- 3.1.2 Egoeraren diagnostikoa
- 3.1.3 Estrategia zehaztea. Eskualdeko esparru estrategikoa
- 3.1.4 Lankidetzak-ekimenak
- 3.1.5 Prozesuaren mapa

3.2 GARATZEKO METODOLOGIA

4. ABIAPUNTUKO DIAGNOSTIKOA

- 4.1. AMIA eguneratua
- 4.2. Balio diferentziala
- 4.3. Garapenerako oztopoak

5. ESPARRU ESTRATEGIKOA

- 5.1. Mapa estrategikoa
- 5.2. Arlokako fitxak

6. ERANSKINAK

- 6.1. Landatasun mailak
- 6.2. Urteko Kudeaketa Planaren eredia
- 6.3. Dokumentua egiten parte hartu duten eragile-sarea
- 6.4. Eskualdeko plan eta programak
- 6.5. Eskualde gaineko plan eta programak
- 6.6. Adierazleen definizioak

1. SARRERA

Landa Garapenerako Programa (LGP) berria eguneratu eta zehazteko AÑANA burutu den hausnarketa- eta prestaketa-prozesuaren azken emaitzak biltzen ditu agiri honek. **Añana Landa Garapenerako Elkartek (LGE)** zuzendu du prozesua, **Haziren** eta **Eusko Jaurlaritzaren** babesarekin eta laguntzarekin.

1.1. Zer da LGP

Plangintza estrategikorako eta kudeaketa iraunkorrerako tresna bat da, **Euskadiko landa-ingurunearen garapenerako 10/1998 Legean** (lurraldeko funtzioaniztasuna eta oreka zaintzeko sortua) jatorria duena. Bertan jasotzen denez "... Bereziki Euskal Herriko Landa ingurunea garatzera orientatzen diren politikek landa ingurunearen garapenerako programen forma hartuko dute

Eskualdeko landa-ingurunearen antolamendua eta kudeaketa iraunkorra egiteko tresna da LGP agiria. Asmo hori burutzeko, ezinbestekoa da tartean diren eragile guztien inplikazioa eta konpromisoa, egun dauden baliabideak egoki erabiltzea, eta eskualdearen garapen integralik onena bermatzera bideratutako estrategia eta ekimen zehatzak lantzea.

1.2. Zertarako prestatu dugu LGP

Eskualde bakoitzeko landa-inguruneen garapenean lagundu nahi duten erakunde, administrazio eta pertsona guztiek (era guztietako baliabideekin: ekonomikoak, giza baliabideak, instalazioak...):

- Argi izan dezaten zein diren landa-inguruneetako beharrei eta kezkei erantzuteko eskualde bakoitzean identifikatutako apustu nagusiak.
- Dinamizaziorako tresna komun bat izan dezaten, programan jasotako jarduerak abian jartzea bizkortzeko eta bermatzeko.
- Lanerako oinarritzko dokumentua izan dezaten, landa-garapenaren alde lan egiten duten erakunde eta administrazio orotan.

Honako hau lortu nahi dugu LGPren bidez:

- Pertsonen eta erakundearen inplikazioa eta konpromisoa euren eskualdearen garapenarekin.
- Eskualdean eta eskualdez gaindi, balioa sortzeko prozesuak arintzea.
- Kooperazio-ekimenak sortu, bultzatu eta garatzeko ohitura sortzea.
- Landa-garapen aktiboa eta dinamikoa ekarriko duten eremuak eskaintzea.
- Eskualdeen landa-garapenerako estrategiak egituratzea, landa-garapenerako elkarten (LGE) bidez.
- Landa-eremuan aritzen diren administrazioen arteko koordinazioa hobetzea, batzuen eta besteen politikak zehaztu eta burutzerakoan.
- Landa Garapenerako Euskal Sarea berreskuratu eta indartzea, EAE osoan landa-garapenerako estrategiak garatu eta sortzeko.

1.3. Zergatik eguneratzen da orain

Landa-garapenerako programak eguneratzeko beharra dago, arrazoi hauek direla-eta:

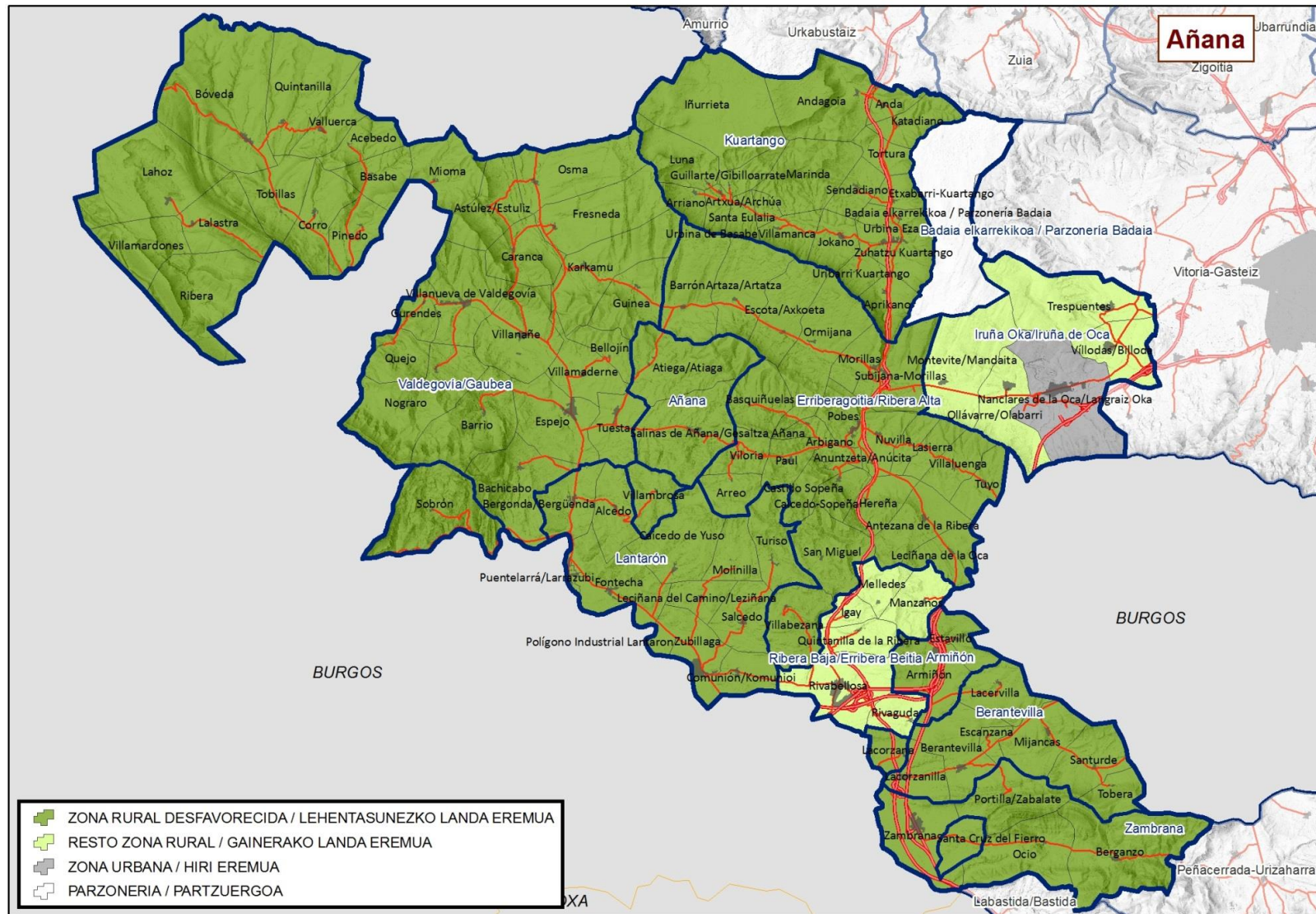
- a) **Aurreko LGPk 2007an prestatu ziren**, eta ordutik hona aldaketa handiak izan dira landa-eremuetako biztanleriari eta sozioekonomiari lotutako dinamiketan. Hala, arazo eta gabeziak batzuk gaintuta daude gaur egun; beste batzuk konpondu ahal izateko apustu serioa eta egituratua behar da oraindik ere, eta inguruneari lotutako garapen-aukera eta mehatxu berriak ere sortu dira. Horren adibidea da, esaterako, gaur egun bizi dugun krisia, zeharo baldintzatu baitu garapen sozioekonomiko orokorra eta, bereziki, landa-eremuarena. Horregatik guztiatik, premiazkoa da gaur egungo egoerari buruzko hausnarketa egitea, gero landa-garapenerako gidalerroak zehazten jarraitzeko.
 - b) Prozesu hori bat dator denboran landa-garapenari lotutako dekretu berriak dakartzan **Europako Finantza Esparruko 2015-2020 aldirako Landa Garapen Iraunkorrerako Programarekin**. Apropos bilatu dugun aldiberekotasun horren bidez, koherentzia handiagoa eman nahi diegu landa-garapenerako plangintza eta tresnei.
- Izan ere, **LGPak aldi berean eguneratu dira EAEko 18 landa-eskualdeetan**. Horri esker, burutu beharreko prozesuak era koordinatuagoan, integratuagoan eta koherenteagoan kudeatu ahal izango dira, eta lankidetzazko estrategiak identifikatu eta txertatzeko aukera egongo da. Gai erkideei batera helduz, eraginkortasun handiagoa lortuko dugu; irismen, kalitate eta efizientzia handiagoko irtenbideak ahalbidetuko ditugu; eta inplikaturako sailen arteko ardurakidetasuna bultzatuko dugu. Izan ere, horrela jokatzuz, sail bakoitzak gure landa-eremuetarako dituen programak eta politikak egungo errealitatera eta etorkizuneko ikuspegira egokitu ahal izango dira.
 - Eguneratze-prozesu honen emaitzak, LGP 2015-2020 berrian jasotako ildo estrategikoekin batera, Eusko Jaurlaritzako Ekonomiaren Garapen eta Lehiakortasun Sailaren **erreferentziak izango dira, landa-inguruneetako laguntza-politikak zuzentzeko garaian**.

2.1. LGPren esparrua: landa-eremuak

Landa-izaera handiena duten eremuak bereiztearren, eta 2015-2020 aldirako Euskadiko Landa Garapenerako Programan (FEADER) zehaztutako irizpideak oinarri hartuta, EAEn hiru eremu bereizi dira: zailtasun bereziko zonaldea, landa-eremua eta hiri-eremua.

Ondoko mapan ikusten dira zona horiek bereiztuta.

Eskualdeko LGP honen jarduera-esparrua landa-eremuak dira nagusiki. Halere, kontuan hartu behar da hiru eremuen artean sinergiak eta loturak daudela.



2. TESTUINGURUA

2.1. Aurreko LGPren ebaluazioa: ondorioak

Aztertutako aldiko azken urteak nekezak izan dira, krisi ekonomikoagatik. Izan ere, krisiak eskualdeko errealitatea aldatu du: hazkunde demografikoa okertu du, eta harekin batera garapen ekonomiko eta soziala. Hala eta guztiz ere, Arabako Bailaren eskualdeak beste eremu batzuek baino hobeto egin dio aurre krisiari, langabeziari zein biztanleriari dagokionez¹.

Lehen sektorea modernoa eta lehiatsua da; hori bai, bi arlo zehatz hauetan:

- Batetik, zerealen, erremolaxaren eta patataren ekoizpen estentsibo eta tradizionalen.
- Eta bestetik, haragi-aziendaren ekoizpenean.

Gainera, eskualdean ekimen berriak daude, oraindik gutxi badira ere, arlo hauetan: baratzezaintza ekologikoa, frutagintza, erlezaintza, esne-abeltzaintza eta beste labora alternatibo batzuk. Dena den, tokiko nekazaritza- eta abeltzaintza-produktu horien eraldaketa apenas garatu da.



Angostoko nekazaritza- eta abeltzaintza-azoka, irailean.

Molinilla Bizirik proiektuaren filosofiaren oinarria da herri-lurrak aprobetxatzea jendeari prestatzeko eta lehen sektorean esperimintatzeko aukera emateko (norberak instalaziorik edo inbertsiorik egin beharrik gabe) eta horretan laguntzea. Asmoa da **esperimentatuz** prestatzea eta sare-lanean aritzea, eta, era horretan, biztanleak finkatzea eta herriak leheneratzea. Dibertsifikazio-aukeren adibide on bat da eta material teoriko baliagarria egin dute.

Dibertsifikatzeko eta balio erantsia gehitzeko ahalegina egin behar da, sektorean sartzen den jende berriak, erreleboa hartzeaz gain, balio erantsi gehiago duten jarduera berriei ekin diezaien, gerora begira nekazaritza-elikagaien eraldaketa-industriarekin sinergiak sortuz.

Nekazaritzako ekoizpen-eredu gero eta estentsiboago horrekin lotura handia du landa-guneak **jendez husteak**, batez ere hirietatik urrunen daudenak. Izan ere, eskualdean nagusi den

¹ Landa-eremuetako eta hiri-eremuetako datuak zehaztu eta bereizteko, datu demografikoei dagokienez, G1 eta G8 bitarteko landatasuna duten entitateei buruzko datuen batukaria hartu dugu aintzat; eta gainerako datuei dagokienez, berriz, G1 eta G8 bitarteko landatasuna duten udalerrri guztietako datuen batukaria (2007-2014 landatasun-mailen sailkapenari jarraikiz).

nekazaritzan pertsona bakar batek ehunka hektarea landu ditzake. Horregatik, ustiategiak batzen ari dira eta, ondorioz, sailen azalera osoa berbera da, baina gero eta nekazari gutxiagoren esku daude. Gauzak horrela, 2008-2012 aldian nekazaritza-ustiategien kopuruak % 11 egin du behera, nahiz eta nekazaritza-azalera erabilgarria % 3 baino ez den jaitsi.

XXI. mendearen hasieran, eskualdean biztanleriak izugarri egin zuen gora: jendea herrietako etxebizitza berrietara joan zen bizitzera. 2009tik, ordea, landa-eremurako ihes hori eten egin da, batetik, krisi ekonomikoaren ondorioz; eta bestetik, landa-eremura egokitu ez diren biztanleak hirira bueltatu direlako.

Gaur egun etxebizitza huts ugari daude. 2001ean 591 zeuden eta 2011n 1.200, beraz, etxebizitza hutsen kopurua % 103 igo da. Kopuru horretan sartzen dira etxebizitza eraiki berriak eta etxebizitza tradizionalak. Berriz ere, eskualdean jarduera ekonomikoa sortzea da etxebizitza horiek betetzeko modurik egokiena, eta ez oporraldietako bigarren etxebizitza bihurtzea. Horren harian, hutsik dauden etxebizitza tradizionalak bizkor hondatzen dira eta horrek, gainera, arriskuan jartzen du gure herrietako arkitektura tipikoaren iraupena. Beraz, ezinbestekoa da ohiko etxebizitzak birgaitzen laguntzea, batez ere arkitektura tradizionala duten etxebizitzak.



Villanañeko Varonatarren dorrea.

Hurrengo programazio-aldiko lan-ildoetako bat da toki administrazioen (kontzeju eta udalen) jabetzako ondare-elementu ugariak, landa-finkak, etxebizitzak eta lokalak aprobetxatzea jarduera ekonomiko eta/edo sozialak (zerbitzuak) jartzeko.

Eskualdeko lan-merkatua Arabako gainerako eskualdeetakoa baino hobea da, gizon-emakumeen langabezia-tasa % 10,34 baita, sei puntu txikiagoa. Baina, esan bezala, bi norabideko langile-fluxua dago: bertako asko kanpora joaten dira lanera eta kanpotik ere etortzen dira eskualdera lan egitera. Hori, Gasteiz eta Miranda de Ebro gertu eta ondo komunikatuta daudelako.

Turismo-sektoreak aipamen berezia merezi du, garatzeko potentzial handia baitu, dagoeneko erabat finkatuta dauden bi baliabide turistiko hauei esker: Gatz Harana eta Valderejoko Parke Naturala. Landetxeak, nekazaritza-turismoko establezimenduak eta bestelako ostatu turistikoak daude, eta horiei gehitu behar zaizkio Angostoko kanpina eta Nuvillakoa; guztira 32 ostatu eta 1.157 lagunentzako lekua dago. Baina kalitate bereiziko ostalaritza-zerbitzuak eta jatetxe handiak falta dira. Kuartangon planteatu duten bainuetxe zaharra berreskuratzeko eta zaintzeko ekimena lan-ildo horretako adibide on bat da. Izan ere, bainuetxean 100 jankiderentzako sagardotegia jarriko dute eta, lanpostuak sortzeaz gain, tokiko produktuei merezi duten balioa emango diete.



Añanako Gatz Harana.

Eskualdeko adinduen egoera kontuz hartzekoa da, eskualdean bizitzeko gero zailagoa baita burujabe izaten jarraitzea; hau da, familiarekin bizi ez diren adinduek ezin dute oinarritzko zerbitzuez gozatu: dendak, osasuna, aisia... Alde horretatik, datozen urteetan **laguntza-zerbitzu berriak sustatu** behar dira, besteak beste eguneko egoitzak eta etxeko arreta. Eskualdeko zahartze-tasa % 19 da, baina kasu honetan udalerrien artean alde handiak daude, adibidez: Erriberabeitiako biztanleria bikoiztu duten auzokide berri gehienak gazteak dira, eta Añanan, berriz, zahartze-tasa % 30 baino handiagoa da. Arlo honetan ere alde handiak daude eskualdeko hegoaldearen eta iparraldearen artean.

Euskarari dagokionez, Eustateko 2011ko datuen arabera, Añanako biztanleen % 19 euskalduna da, % 27 ia euskalduna eta % 53 erdalduna.



Kuartangoko bainuetxe zaharra.

Azkenik, ondorio bat planteatu dezakegu, erronka gisa: **tokiko erakundeak koordinatu egin behar dira eta elkarrekin lan egin behar dute nahitaez**, ez bakarrik diru-laguntzak eskuratzeko, baita eskualdean ikuspegi zabalagoko estrategia eta ekintzak zehazteko ere.

Diru-laguntzei dagokienez, udalerriek **lankidetzaproiektuak** lehenetsi beharko lituzkete, txikiak direnez ezin baitira jarri biztanleek hiri-eremuko antzeko bizi-kalitate izate aldera eskatzen dituzten zerbitzuak. Gizarte-zentroak, igerilekuak, kiroldegiak, adinduentzako egoitzak, liburutegiak eta era horretako zerbitzuak udalerriz gaindiko proiektu gisa planteatu eta gauzatu beharko litirateke.

Eskualdean garatu beharreko alderdi, arlo eta sektoreetan, erakunde publiko eta pribatuen arteko koordinazioa eta elkarlana dira giltzak.

2.2. EAEko landa-garapenaren ildoak

Eskualdeetako 2015-2020 aldirako LGPak prestatzeko prozesua ahaleginak biltzearen premiatik abiarazi da hasiera-hasieratik. Horrela jokatzuz, EAE osoan lehenatasunezkoak eta interes erkidekoak diren esparruak identifikatzen dira eta, ondoren, esparru orokor horiek eskualde bakoitzera egokitzeko aukera dago, bakoitzaren berezitasunak eta aukerak nabarmenduta.

Ildo horretan, Eusko Jaurlaritzako Nekazaritza, Arrantza eta Ingurumen Politikako Sailburuordetzak honako gidalerro estrategiko hauek zehaztu ditu EAEn landa-garapena bideratzeko esparru orokor gisa:

- Sustapen ekonomikoa
- Gizarte-dinamikak
- Biztanleentzako zerbitzuak
- Berrikuntzako eta lankidetzako dinamikak sortzea

Gidalerro horiek Sailburuordetzaren helburu estrategikoen arabera prestatu dira, eskualdeetako LGPak Sailburuordetzak bultzatutako beste plan eta programa batzuekin bateratzeko eta lerratzeko asmoz.

Helburu horien artean, esparru estrategiko honen oinarrian daudenak azpimarratu nahi ditugu. Hau da:

1. Ekoizpen-sektorearen lehiakortasuna eta nekazaritzako elikagaien katean duen eginkizuna indartzea, balio erantsia areagotzeko helburuz. Eta horretarako:
 - a. Enpresen arteko lankidetzak indartuko da landa-eremuko sare eta elkarten bidez.
 - b. Tokiko produktuei eta Euskadi markari lotutako nekazaritzako elikagaien industria babestuko da, jatorri-izendapenaren bidez, kalitatearen berme izan dadin.
 - Merkataritza-kanal laburrak eta hurbileko ekimenak sustatuko dira.
2. Enpresa-jarduera berriak bultzatzea, enplegua sortzeko, biztanleria tokian bertan finkatzeko, eta nekazaritza- eta arrantza-eremuak suspertzeko, tradizioan eta egiten jakitean oinarrituta.
3. Landa-eremuaren lehiakortasunean eragiten duten egiturazko defizitak zuzentzea eta herritarrentzako zerbitzuak hobetzea. Eta, horretarako:
 - a. Belaunaldi-ordezkapena bultzatuko da.
 - b. Landa-eremuko eta itsasertzeko azpiegiturak hobetuko dira.
 - Sektorereko eta landa-eremuko gobernantza hobetuko da.
4. Garatu beharreko politiketan genero-ikuspegia txertatzea.

Helburu eta gidalerro estrategiko horien bidez, eskualde bakoitzeko inputak hobeto aprobetxatu nahi ditugu, landa-garapenerako programak ahalik eta eraginkorrenak izateko. Izan ere, horrela eskuratu ahal izango ditugu LGP bakoitzean planteatutako etorkizuneko ikuspegira hurbilaraziko gaituzten emaitzak.

3. METODOLOGIA

3.1. LGPk prestatzeko metodologia

LGPK prestatzeko prozesua era koordinatuan burutu dugu 18 eskualdeetan, eta lan bateratua erabili dugu metodologiatzat. Horretarako, kontuan hartu ditugu aurreko LGPK diseinatzeko esperientzia eta egindako lan-saioetan bildutako ekarpenak, betiere gaur egungo beharrezanetara egokitutako metodologia eskuratze aldera.

Eskualdeetako LGPK prestatzeko hiru fase bereizi ditugu:

- Prozesua antolatu eta abian jartzea.
- Egoeraren diagnostikoa.
- *Estrategia zehaztea.*

3.1.1 –Prozesua antolatu eta abian jartzea

Fase horretan oinarriak finkatzen dira, gero prozesua garatu ahal izateko.

- Abiapuntua. Abiapuntuko oinarrizko informazioa.

Eskualdeetako Landa Garapenerako Programa berriak prestatzean ez gara hutsetik abiatzen, dagoeneko hainbat elementu hartu baitira aintzat:

- **Aurreko Landa Garapenerako Programen (2007-2013) ebaluazioa.** Ebaluazio horiek aurreko aldiko estrategien garapen-mailaren berri ematen digute; horrela, argi ikus dezakegu arrakasten eta porroten zergatia, baita aurreko urteen aldean egoera desberdina azaleratzen duten adierazle sozioekonomiko globalen bilakaera ere.
- **EAErako esparru estrategikoa.** Oro har kontuan hartu beharreko gidalerro estrategikoak adierazten dizkigu. Gidalerro horiek Eusko Jaurlaritzak maila orokorrean zehaztutako lehentasunetara lerratzen dira. Horietako asko dagoeneko agertzen dira Jaurlaritzak bultzatutako plan, programa eta ekimenetan.
- **Eskualdean dauden beste plan eta programa batzuk,** LGP berriek zehazten dituzten helburuak lortzeko sinergia handiagoak sustatzeko asmoz.

- Partaidetza-eredua. Eragile-sarea.

LGPK prestatu eta ondoren abiarazteko, ezinbestekoa da eskualdeko eragileen parte-hartzea eta inplikazioa. Eskualde bakoitzean izandako partaidetza hainbat faktoreren menpe egon da, hala nola abiapuntuko egoera (eskualdeko eragileek duten partaidetza-kultura), beste partaidetza-prozesu batzuetan berrikitan izan duten esperientzia (duela gutxi partaidetza zabalaz zehaztu diren programak), eta abar.

Eskualdeko benetako premiak identifikatzera bideratutako partaidetza-prozesua bermatzeko eta ondoren programa garatzeko sinergiak sortuko direla ziurtatzeko, eragile-sarea zehaztu eta honako gaitasun bat edo batzuk dituzten pertsonak identifikatu dira:

- Eskualdeko landa-eremua ezagutzen dutenak.
- Prozesuan ideia berriak eta balio erantsia ekartzeko gaitasuna dutenak. Etorkizuneko ikuspegi eraikitzaile eta proaktiboa dutenak.
- Eskualdean landa-eremu bizia izatea baldintza dezaketen esparruetan, gaietan eta proiektuan eragiteko gaitasuna dutenak.

- Prozesu osoan, diseinutik hasi eta LGP txertatu arte, laguntzeko eta inplikatzeko gaitasuna eta aukera dutenak.

Partaidetza-prozesu horretan eskualdeko eragile interesgarri guztiak bildu nahi izan ditugu. Ildo horretan, hiru partaidetza-maila bereizi ditugu, ondorengo irudian ikusiko dugun bezala.



- **Talde teknikoa:** LGP prestatu eta txertatzeko prozesua koordinatzearen ardura du. HAZIko, eskualdeko LGEko eta Eusko Jaurlaritzako Landaren eta Itsasertzaren Garapen Zuzendaritzako teknikariek osatzen dute.
- **LGEaren Zuzendaritza Batzordea:** hasierako proposamen estrategikoak egin eta, ondoren, gainerako eragile-sarearekin kontrastatu eta aberastea da haren eginkizuna, kontuan hartuta eskualdean duen ordezkartza eta erreferentzialtasuna eta zonaldeko errealitatea ondo ezagutzen duela.
- **Eskualdeko eragileen sarea:** hasierako proposamen estrategikoak kontrastatu eta aberasten ditu eta laneko esparru estrategiko bakoitza zehazten laguntzen du, gaur egun dauden proiektuak identifikatuz eta helburuak lortzen lagunduko duten ekimen berriak proposatuz. Eskualdeko landa-eremuari lotutako pertsonak eta erakundeek osatzen dute sare hori, eta haien gaitasuna eta jarrera dela eta, Programa aberasten laguntzen dute.

Hainbat bide erabili dira agiria prestatzeko behar den informazioa biltzeko:

- ❖ Aurkezpen informatiboak eta **lantegi dinamikoak** egin ditugu LGEaren Zuzendaritza Batzordearekin eta eskualdeko beste eragile batzuekin.
- ❖ Eskualdeko eragileren baten iritzia biltzeko edota landa-garapenari lotutako planei eta ekimenei buruzko informazio handiagoa jasotzeko beharrezkoa zela pentsatu dugunean, **elkarrizketak** egin ditugu.
- ❖ Norbanakoen ekarpenak bildu ditugu (posta elektronikoz, posta arruntez, webgunearen bidez...), eta programa prestatzean kontuan hartu.

Añanan bi tailer egin dira, bata martxoan, Zuzendaritza Batzordearekin, eta bestea apirilean, agente-sarearekin. Guztira 41 agentek parte hartu dute. Informazioa dokumentu batean bildu eta partaide guztiei bidali zitzairen, eta posta elektronikoko bidez ekarpen batzuk jaso ziren; ekarpen horiek alderatu egin dira eta egoki irizitakoak azken dokumentuan sartu dira.



Zanbranako bigarren tailerreko partaideak.

Prozesuaren berri ematea

Añanako eskualdeko LGPak egiteko, ondorioak ateratzeko eta urtero egikaritzeko prozesu guztiaren berri emateko bi komunikazio-maila zehaztu dira:

- 1) Web-orria: <http://www.turismoanana.com>. Prozesuaren aurrerapausoen eta azken emaitzaren berri emateko (dokumentu hau).
- 2) Urte hasieran Batzarrean aurkeztea, Kudeaketa Planarekin batera.

3.1.2 – Egoeraren diagnostikoa

LGPan jasotako egoeraren diagnostikoak honako elementu hauek bildu ditu:

- **AMIA azterketa:** eskualdeko ahulezien, mehatxuen, indarren eta aukeren azterketa. Horretarako, lehenengo eta behin aurreko aldiko AMIA (2007koa) berrikusi dugu, eta orduan bildutako faktore bakoitzak indarrean jarraitzen duen, zer lehentasun duen... aztertu dugu. Horri esker, gaur egungo errealitateari hobeto egokitzen zaion AMIA lortu dugu.
- **Balio diferentziala:** eskualdea gainerakoetatik bereizten duten funtsezko faktore positiboak. Eskualdearen balio diferentzial berezia zehazteko eta, horrela, **AÑANA** EAEko gainerako eskualdeetatik desberdina bihurtzen duten berezitasunak identifikatzeko, honako galdera honi erantzun diogu:
 - o Zerk bereizten gaitu zentzu positiboan gainerako eskualdeetatik? Zertan dira desberdinak gure landa-eremuak?
- **Garapenerako oztopoak:** eskualdeko landa-eremuen garapena zailtzen duten funtsezko faktore negatiboak. Eskualdearen garapenerako oztopo bereziak zehazteko eta, horrela, **AÑANA** EAEko gainerako eskualdeetatik desberdina bihurtzen duten berezitasunak identifikatzeko, honako galdera honi erantzun diogu:
 - o Zein dira gure eskualdeko landa-eremuak garatzeko oztopo berezi nagusiak?

3.1.3 –Estrategia zehaztea → eskualdeko esparru estrategikoa

Esparru horrek biltzen du eskualdeko landa-eremuen epe ertainerako (2015-2020) estrategia. Hau da, norantz joan nahi dugun, zer bide jorratu behar dugun eta nola egin behar dugun.

Horretarako, honako elementu hauek zehaztu ditugu:

- **Etorkizuneko ikuspegia:** irudikatzen dugun egoera bat da; eskualdeko landa-eremuaren etorkizunaz nahi dugunari lotutako ikuspuntu berezia.

Hori zehazteko, 2007-2013 aldirako LGPan zehaztutako ikuspegia hartu dugu aintzat, baina 2020 helmugari begira. Horrek esan nahi du aurreko aldira baino etorkizun laburrerantz begiratzen dugula eta, hartara, zehaztasun, espezifikotasun eta errealismo handiagoa behar dugula. Ikuspegi horrek eskualdeko landa-eremuaren garapenean inplikaturako eragileen lanaren norabidea bideratzen du.

- **Arlo estrategikokoak:** lan-arlo handi horietara bideratuko ditugu programazio-aldiko ahaleginak, etorkizuneko ikuspegiarantz ahalik eta gehien hurbiltzeko helburuz.

Arlo horiek zehazteko, ikuspegiaren jasotako elementuetatik abiatu gara eta honako galdera honi erantzun diogu: Zer lan-arlo planteatu behar ditut ikuspegiarantz jotzeko eta zehaztutako helburuak lortzen laguntzeko?

Arlo estrategiko bakoitzean lantaldea, jarduera-ildoak eta helburuak zehaztu ditugu.

- **Helburuak:** finkatutako aldiaren eskualdeko landa-eremua hobetzeko asmoaren adierazpide zehatz eta kuantifikatua dira. Helburuek argiak, laburrak eta neurgarriak (adierazleei lotuak) izan behar dute, eta batez ere egingarriak izan behar dute.

Bi helburu mota bereizi ditugu, irismena kontuan hartuta:

- o Helburu orokorrak, ikuspegiari lotutakoak.
- o Helburu bereziak, arlo estrategiko bakoitzari lotutakoak.

Horiek zehazteko, honako galdera hauei erantzun diegu: Zer lortu nahi dut? Zenbat lortu nahi dut? Eta nola neurtu ahal dut?

- **Zeharkako ardatzak:** Arlo estrategikoetako bakoitza gauzatzeko prozesuan kontuan hartu beharreko ikuspegiak dira, esparru estrategiko orokorrak berez-berezkoak dituelako.
 - 1.1. Genero-ikuspegia.
 - 1.2. Iraunkortasuna.
 - 1.3. Lankidetzak.

3.1.4 –Lankidetzak-ekimenak

Eskualdeetako LGP guztiak prestatu ondoren, interes erkidegoko alorrak (guzti-guztiek dituztenak, edota baten batzuek dituztenak) identifikatuko dira, eskualdeen arteko lankidetzak-proiektuak garatu ahal izateko.

Lankidetzako proiektu hauek identifikatzeko jarraituko den metodologia, LGE guztietan egingo diren dinamika parte hartzaileen bitartez egingo da. Emaitza, Agiriari gehituko zaion Eranskin bezala azalduko da.

3.1.5 –Prozesuaren mapa



3.2. Garatzeko metodologia

Eskualdeko LGPk aplikatzen egin ditugun urteetan ikasi dugun gauza garrantzitsua da LGPak egiteko metodologiak gain egoki egikaritzeko jarraibideak ere zehaztu behar direla.

Helburua da programa hauek dokumentu biziak izatea, eskualdeko agenteek jardueretan parte hartzea eta ekitaldi honetan egikaritze-maila handitzea.

Fase honetan programak NORK eta NOLA gauzatzen dituen oso garrantzitsua da. Hori dela eta, funtsezkoa da honako hauek zehaztea:

- Zer agentek parte hartzen duten.
- Agentek nola taldekatu beharko liratekeen.
- Talde bakoitzak zer funtzio beteko lituzkeen.
- Taldeak nola antolatzen diren.

Horretarako, programa egikaritzeko oinarri metodologiko komun bat ezarri dugu. Dena den, metodologia hori eskualdeek haien premien eta errealitatearen arabera moldatu ahal izango dute.

Programa egikaritzeko koadroan eskualdeko eta eskualdez gaindiko lan-foroak bildu ditugu. Eskualdez gaindikoek elkarlanean aritzea eta lanerako jarraibide eta estrategia bateratuak zehaztea erraztuko dute.

Esan bezala, eskualdeek, haien errealitatearen arabera, lan-eskema horri estuago edo lasaiago hel diezaiekete. Horregatik, taulan, gutxienez bete beharreko konpromisoez gain, talde osagarriak sortu nahi izanez gero kontuan har daitezkeen iradokizunak bildu ditugu.

LGPK gauzatzeko Urteko Kudeaketa Planak zehaztuko dira. Dokumentu horietan LGPtan aldi osorako jarritako helburuak betetzeko urtero egin beharreko jarduerak jasoko dira. Alde horretatik, eredu fitxa bat egin dugu (6.2 eranskina), jarduera bakoitzaren inguruko informazioa zehaztea errazteko (arduradunak, partaideak, erronka nagusiak, aurrekontua...).

ESKUALDE-EREMUA				
FOROAK	KOORDINATZAILEA	KIDEAK	FUNTZIOAK	FUNTZIONAMENDU-JARRAIBIDEAK
LGEko Zuzendaritza Batzordea	Lehendakaria	Batzordeko kideak	<ul style="list-style-type: none"> - Eskualdeko LGP, Urteko Kudeaketa Plana (UKP), aurrekontua eta memoriak onartzea. Onartzea Batzarrari badagokio, proposamena Zuzendaritza Batzordeak egingo du. - Eskualdeko LGP egikaritzen dela zaintzea. - Kide bakoitzak dagokion lan-taldean parte hartzea. - LGP gizarteratzea. 	<ul style="list-style-type: none"> - UKP eta aurreko urteko memoria onartzeko urteko bilera. - Urtean bi bilera, <ul style="list-style-type: none"> • urtero planifikatutakoaren segimendua eta balorazioa egiteko, • LGPen garapenari eragiten dioten ezusteko eta aukerak lantzeko eta kudeatzeko, • eta LGP gizarteratzeko ekintzak zehazteko.
Eskualdeko LGP bakoitzeko Koordinazio Taldea	LGEetako gerente eta lehendakariak	<p>Koordinazio Taldearen oinarritzko egitura: LGEko gerentea eta/edo teknikaria eta HAZIko teknikaria.</p> <p>Eusko Jaurlaritzako eta Foru Aldundietako teknikariak, premien/gaien arabera.</p> <p>LGEko Batzorde edo Batzarreko kideren bat (hautazkoa).</p>	<ul style="list-style-type: none"> - LGPen eskualde-ikuspegiari eusten zaiola ziurtatzea eta, horretarako, eskualdeko lan-arloak koordinatzea eta eskualdeko agente guztien topaketa-foroak sortzea. - Interes-taldeekin solaskide gisa aritzea, eremu bakoitzari dagozkion gaiak lantzeko eta eskualdeko LGPen egikaritze-maila zein den jakiteko. <ul style="list-style-type: none"> • Zuzendaritza Batzordearekin. • Orientazio Estrategikorako Taldearekin, eskualdea eta EAEko landa-garapeneko politikak koordinatzeko. • Eskualdeko agenteekin. • Gizartearekin, oro har. - LGP gizarteratzea. Urteko Gizarteratze Plana. - LGP egikaritzea eta segimendua egitea, egikaritzeko metodologiari jarraikiz: <ul style="list-style-type: none"> • Urteko Kudeaketa Plana egitea. • Ebaluazio-memoria. • Lan-arlo estratergiko bakoitzeko Dinamizazio Taldeak sortzea eta funtzionamendu-jarraibideak ezartzea (eskualdeetan, nahi izanez gero, dinamizazio-taldeak sortu ahal izango dituzte). • Funtzio horien garapenarekin zerikusia duten behar adina dokumentu egitea eta koordinatzea erraztea. - Eskualdeko Landa Garapenaren Antena. LGPen garapenari eragiten dioten ezusteko eta aukerak zehaztea, lantzea eta kudeatzea. - Eskualde arteko lotura eta beste eskualde batzuekiko koordinazioa, lan-arlo komunetan (lankidetzar-erakundeak eta kudeatzea). 	<p>LGP Gizarteratzeko Plana egiten eta dinamizatzen parte hartzea, Orientazio eta Koordinazio Estrategikorako Taldearekin batera.</p> <p>Bilerak: parte hartzea eta informazioa ematea, behar izanez gero:</p> <ul style="list-style-type: none"> - Koordinazio Taldearen barne-bilerak, premien arabera, LGPri eragiten dioten ezusteko eta aukerak hitz egiteko eta dagozkien taldeetan proposamenak aurkezteko. - Lan-arloetan Dinamizazio Taldeak sortuz gero, eskualdeko LGPen segimendua egiteko bilerak, premien arabera (beste talde batzuentzat garrantzitsuak diren gaiak biltzea eta ezagutzera ematea, memoriak eta UKPak prestatzea...). - Orientazio Estrategikorako Taldeak deitutako bileretara bertaratzeko. - Landa Garapeneko Euskal Sarearen bilera eta ekitaldietan modu aktiboan parte hartzea.

ESKUALDE-EREMUA				
FOROAK	KOORDINATZAILEA	KIDEAK	FUNTZIOAK	FUNTZIONAMENDU-JARRAIBIDEAK
LGEko Zuzendaritza Batzordea	Lehendakaria	Batzordeko kideak	<ul style="list-style-type: none"> - Eskualdeko LGP, Urteko Kudeaketa Plana (UKP), aurrekontua eta memoriak onartzea. Onartzea Batzarrari badagokio, proposamena Zuzendaritza Batzordeak egingo du. - Eskualdeko LGP egikaritzen dela zaintzea. - Kide bakoitzak dagokion lan-taldean parte hartzea. - LGP gizarteratzea. 	<ul style="list-style-type: none"> - UKP eta aurreko urteko memoria onartzeko urteko bilera. - Urtean bi bilera, <ul style="list-style-type: none"> • urtero planifikatutakoaren segimendua eta balorazioa egiteko, • LGPen garapenari eragiten dioten ezusteko eta aukerak lantzeko eta kudeatzeko, • eta LGP gizarteratzeko ekintzak zehazteko.
Eskualdeko LGP bakoitzeko Koordinazio Taldea	LGEetako gerente eta lehendakariak	<p>Koordinazio Taldearen oinarritzko egitura: LGEko gerentea eta/edo teknikaria eta HAZIko teknikaria.</p> <p>Eusko Jaurlaritzako eta Foru Aldundietako teknikariak, premien/gaien arabera.</p> <p>LGEko Batzorde edo Batzarreko kideren bat (hautazkoa).</p>	<ul style="list-style-type: none"> - LGPen eskualde-ikuspegiari eusten zaiola ziurtatzea eta, horretarako, eskualdeko lan-arloak koordinatzea eta eskualdeko agente guztien topaketa-foroak sortzea. - Interes-taldeekin solaskide gisa aritzea, eremu bakoitzari dagozkion gaiak lantzeko eta eskualdeko LGPen egikaritze-maila zein den jakiteko. <ul style="list-style-type: none"> • Zuzendaritza Batzordearekin. • Orientazio Estrategikorako Taldearekin, eskualdea eta EAEko landa-garapeneko politikak koordinatzeko. • Eskualdeko agenteekin. • Gizartearekin, oro har. - LGP gizarteratzea. Urteko Gizarteratze Plana. - LGP egikaritzea eta segimendua egitea, egikaritzeko metodologiari jarraikiz: <ul style="list-style-type: none"> • Urteko Kudeaketa Plana egitea. • Ebaluazio-memoria. • Lan-arlo estratergiko bakoitzeko Dinamizazio Taldeak sortzea eta funtzionamendu-jarraibideak ezartzea (eskualdeetan, nahi izanez gero, dinamizazio-taldeak sortu ahal izango dituzte). • Funtzio horien garapenarekin zerikusia duten behar adina dokumentu egitea eta koordinatzea erraztea. - Eskualdeko Landa Garapenaren Antena. LGPen garapenari eragiten dioten ezusteko eta aukerak zehaztea, lantzea eta kudeatzea. - Eskualde arteko lotura eta beste eskualde batzuekiko koordinazioa, lan-arlo komunetan (lankidetzar-erakundeak eta kudeatzea). 	<p>LGP Gizarteratzeko Plana egiten eta dinamizatzen parte hartzea, Orientazio eta Koordinazio Estrategikorako Taldearekin batera.</p> <p>Bilerak: parte hartzea eta informazioa ematea, behar izanez gero:</p> <ul style="list-style-type: none"> - Koordinazio Taldearen barne-bilerak, premien arabera, LGPri eragiten dioten ezusteko eta aukerak hitz egiteko eta dagozkien taldeetan proposamenak aurkezteko. - Lan-arloetan Dinamizazio Taldeak sortuz gero, eskualdeko LGPen segimendua egiteko bilerak, premien arabera (beste talde batzuentzat garrantzitsuak diren gaiak biltzea eta ezagutzera ematea, memoriak eta UKPak prestatzea...). - Orientazio Estrategikorako Taldeak deitutako bileretara bertaratzeko. - Landa Garapeneko Euskal Sarearen bilera eta ekitaldietan modu aktiboan parte hartzea.

ESKUALDE-EREMUA, HAUTAZKOAK				
FOROAK	KOORDINATZAILEA	KIDEAK	FUNTZIOAK	FUNTZIONAMENDU-JARRAIBIDEAK
<p>Arlo Estrategikoaren Dinamizazio Taldea</p>	<p>LGEko gerentea (edo hark eskuordetutako teknikaria) edo Zuzendaritza Batzordeko kide bat edo arlo estrategiko horretan eskumena duen erakundeko ordezkari bat.</p>	<p>Arlo horretako KOORDINATZAILEA eta beste bi lagun.</p> <p>LGEko Zuzendaritza Batzordeko/Batzarreko kideak sartzea interesgarria da.</p> <p>Kide-kopurua sortzen diren proiektuen arabera izango da (prozesuak eta egikaritzeak irauten duen denboran aldatu egingo da).</p>	<ul style="list-style-type: none"> - LGEk sustatutako ekimen/proiektu bakoitzerako lan-taldeak zehaztea eta eratztea erraztea. Baliabideak aurkitzea. - Arlo estrategikoarekin zerikusia duten gaietan, eskualdeko LGPren Koordinazio Taldearekin solaskide gisa jardutea. Informazio garrantzitsua ematea eta jasotzea. - Lurraldean arlo estrategikoarekin zerikusia duten eskari eta aukeren antena izatea eta eskualdean dauden proiektu eta ekimenen zorroa eguneratuta edukitzea. - Beste eskualde batzuekin batera lan egitea arlo estrategikoarekin zerikusia duten lankidetzta-proiektuetan (edo zeregin hori eskuordetzea). - Dokumentazioa. <ul style="list-style-type: none"> • Funtzio horien garapenarekin zerikusia duten behar adina dokumentu egitea eta koordinatzea erraztea. • Arlo estrategikoarekin zerikusia duten plan eta programak eta agente-sarea eguneratzea. - Ardura zuzenean LGEko kideren bati ez dagokionean, arlo estrategiko horretan parte hartzea eta LGPn jasotako landa-garapenaren ikuspegiari eusten zaiola ziurtatzea. - Lan-ildo eta ekimenen lehenespena proposatzea. - Dagozkien ekimenetan parte hartzea. - Egin beharreko lanean zeharkako jarraibideak sartzea (berdintasuna, iraunkortasuna, koordinazioa...). - Lantzeko ekimen berriak proposatzea. 	<ul style="list-style-type: none"> - Barne-bilerak, premien arabera eta proiektu-talde bakoitzaren informazioa oinarritzat hartuta. - Bilera edo ekitaldi bateratuak arlo estrategikoko proiektu-taldeenkin. - Bilera edo ekitaldiak eskualdeko agenteekin, proiektuen ideiez eta proposamenez hitz egiteko, arlo estrategiko horretan eskualdeak dituen premien arabera. - Bilerak beste eskualde batzuetako antzeko arloetako Dinamizazio Taldeekin, premien arabera.
<p>*Dinamizazio Talderik sortzen ez bada, Koordinazio Taldea arduratuko da funtzio horiez eta funtzionamendu-jarraibideak LGPren Koordinazio Taldearenetan integratuko dira.</p>				

4. ABIAPUNTUKO DIAGNOSTIKOA

4.1. AMIA eguneratua

Eskualdeko landa-eremuen gaur egungo egoera aztertzeko prestatu da AMIA matrize hau. Bertan agertzen dira egun **garapen-prozesuan parte hartzen dute barne-faktoreak** (ahuleziak eta indarrak) nahiz **kanpo-faktoreak** (mehatxuak eta aukerak).

Honako hauek dira faktore horien definizioak:

AHULEZIAK: Eskualdearen garapen egokia oztopatzen duten berezko elementuak eta alderdiak dira.

MEHATXUAK: Eskualdetik kanpoko egoera negatiboak dira, eskualdean eragina izan dezaketenak. Horregatik, eragin negatiboa badute, beharrezkoa izan daiteke horiek saihesteko estrategia egokia diseinatzea.

INDARRAK: Eskualdea gainerako eskualdeetatik bereizten duten barneko elementu positiboak eta eskualdearen barne-ezaugarriak eta izaera positiboa nabarmentzen dute.

AUKERAK: Ingurunean sortutako faktore positiboak dira, identifikatu ondoren, aprobetxatzeko aukera ematen dutenak.

AHULEZIAK

AH1. Hezkuntza-eskaintza eskuratzeko zailtasuna, batez ere derrigorrezko hezkuntzaren ondokoa. Garraioa ez dago eskualdeko beharretara egokitua, irakasle gehienak behin-behinekoak dira eta hizkuntza-ibilbideak ez datoz eskualdeko errealitatearekin bat.

AH2. Eskualdea egituratzen duten ardatz batzuk (errepideak) eskasak dira: Pobes-Boveda eta Miranda-Espejo.

AH3. Jendeak eskualdearekiko pertenezia-sentimendu eskasa du.

AH4. Hainbat zerbitzu eskuratzeko gabeziak daude: osasun-espezialistak, bigarren hezkuntza, garraio publikoa, IKTak...

AH5. Biztanleria oso zaharra da. 64 urtetik gorako biztanleak: Armiñon (% 28), Erriberagoitia (% 21), Kuartango (% 27), Gaubea (% 28), Añana (% 37) eta Zanbrana (% 28). Bi eremu oso bereizi daude.

AH6. Biztanleria oso sakabanatua dago eta biztanle-dentsitatea txikia da: 110 herrigune daude, Arabako lurraldearen % 22 hartzen dute baina Arabako biztanleen % 2 baino ez da bizi.

AH7. Emakumeak finkatzea zaila da eta emakumeentzako enplegu gutxi dago.

AH8. Udalerri guztietako herri txikiak jendez husten ari dira eta, gainera, neguan jendeak alde egiten du.

AH9. Ez dago gertuko merkataritzarik, biztanleek hiri-eremuetara joan behar dute.

AH10. Lehen sektorea kontserbadorea da, ekoizleek diru-laguntzekiko mendetasun handia dute eta ekoizpenak ez du balio erantsitik eta ezta kalitate-etiketarik ere. Nekazaritza-ekoizpenaren dibertsifikazioa urria da.

AH11. Lehen sektoreko langileek autoestimua gutxi dute, gazteei irudi negatiboa, etorkizunik eza, helarazten diete.

AH12. Nekazaritzan gazte gutxi hasten dira eta belaunaldi berriek ez dute txanda hartzen.

MEHATXUAK

M1. Konplexutasun administratiboa, administrazioen eskumen bikoitzak eta lana koordinatzeko kulturarik eza.

M2. Eten digital handia dago, are handiagoa herri askotan Internetera konektatzeko banda zabalik ez dagoelako.

M3. Legeriari jarraikiz, zerbitzuak biztanle- eta hiri-irizpideen arabera ematen dira (biztanle gutxi daudenez, ez da zerbitzurik jartzen, eta zerbitzurik ez dagoenez, ez da jende gehiago bizitzera joaten).

M4. Hiriko jendeak utzi egin dio eskualdera bizitzera joateari eta, ondorioz, biztanleriaren hazkunde-zikloa eten egin da.

M5. AEPIIn zehaztutako jarduerak epe luzerakoak dira. Errepide-sare egoki bat garatzeko zailtasunak daude. Miranda-Espejo ardatza ez da hobetzen.

M6. Labore estentsiboak merkatu globalaren eta, ondorioz, prezioen eta ekoizpen-bolumenaren mende daude.

M7. Administrazioak ez du lehenesten landa- eta natura-turismoa.

INDARRAK

- I1.** Kalitate ona eta balio erantsia dituzten nekazaritza-produktuak eskaintzeko aukera handiak daude, baita laborantzarako lurrak eta sail ureztatuak ere eskura jartzeko.
- I2.** Naturaren eta ondarearen inguruko turismoa eskaintzeko ahalmena. Ingurumena bikaina da, Euskadiko eremu birjinik handiena, eta irudi hauen bidez babestua dago: parke naturala, BBE, Natura 200 Sarea.
- I3.** Bisita-mugimendua dago, eta baita arrakasta izan duten produktu turistiko batzuk ere.
- I4.** Hegoaldean industriak eta hirugarren sektoreak potentziala dute. Industria-lurzorua dago.
- I5.** Eskualdearen kokapen geografikoa hobezina da. Komunikazio-lotunea da eta hegoaldean zentro logistiko bat dago.
- I6.** Nekazaritzarekin lotura duten gazteei prestakuntza eta nekazaritza-ekoizpen jasangarriko sistema berriak interesatzen zaizkie.
- I7.** Elkarteen, kulturaren eta enpresen arloetako esperientzia positibo batzuk daude.

AUKERAK

- AU1.** Nekazaritza garrantzitsua da ingurumena zaintzeko eta gainerako funtzioetarako (funtzioaniztasuna).
- AU2.** Natura- eta kultura-ondarea berreskuratzea eta babestea (Valderejo handitzea, BBE, gatzagak, Sobron, Zabalate...).
- AU3.** Natura-, landa- eta kultura-turismoaren aldeko joera.
- AU4.** Gizarteari, oro har, bizi-kalitatea eta natura-ingurunea interesatzen zaizkio, nagusiki.
- AU5.** Hirigune garrantzitsuak daude gertu (tokiko produktuak kontsumitzeko merkatu potentziala).

4.2. Balio diferentziala

Eskualdeko landa-eremuaren funtsezko faktore positiboak dira. Indartuz gero, gainerako eskualdeetatik bereizteko balio dezakete.

- **TURISMO-BALIABIDE AINTZATETSIK, PAISAIA NATURALARI, ONDAREARI ETA ABARRI LOTUAK (VALDEREJO, AÑANA, DORREAK, GAZTELUAK...):** Bisitari asko dituzte. 2014. urtean, adibidez, 61.000 lagunek egin zuten Gatz Haranako bisita gidatua, eta Valderejoko Parke Naturalera urtean 50.000 lagun bertaratzen dira; Euskadin bisita gehien jasotzen dituen parkeetako bat da. Horrez gain, potentzial handiko beste gune batzuk ere badaude: Iruña-Veleiako aztarnategi erromatarra, Santa Katalinako lorategi botanikoa, Varonatarren dorrea, Zabalateko gaztelua eta abar.

Eskualdean ibilbide garrantzitsuak daude: Done Jakue bidea, GR-1, Ebroko GR-99 eta Artzaintzaren Bidea, GR-288. Horrez gain, Sobronen Euskadiko lehen via ferrata dago (2015ean jarri zuten) eta Angostoko kanpian BTT zentro homologatu bat.

- **ASKOTARIKO TURISMO-AZPIEGITURAK DAUDE.** Turismo-baliabideek ostalaritza-zerbitzu ugari dituzte, besteak beste landa-ostatuak, bi kanpin moderno (Arabako landa-eremuko bakarrak) eta zerbitzu turistikoak eskaintzen dituzten bi enpresa. Hegoaldean ia ez dago landa-ostaturik eta jatetxe gutxi batzuk daude.
- **NEKAZARITZA ETA INDUSTRIA GARATZEKO LURZORU ASKO DAGO ETA LANDA-EREMUA ETA HIRI-EREMUA OREKATUTA DAUDE.** Eskualdea oso handia da, Arabako azaleraren % 22 hartzen du. Landu daitezkeen lur gehienak, 10.000 hektarea, ureztatuak dira. Labore tradizionalak (zereala, erremolatxa, patata...) emaitza historiko bikainak dituzte, eta lurrak ez dira uzten.

Natura-ingurunea oso ondo zainduta dago; Natura 2000 Sarean hiru eremu daude, eta baita parke natural bat ere: Valderejo. Hazkunde urbanistikoa orekatua izan da. Batez ere hegoaldeko udalerriak hazi dira, N-I errepideak osatzen duen ardatzari esker ondo komunikatuta baitaude. Udalerrri horietan dago eskura industria-lurzoru gehien, eta hori oso garrantzitsua da enpresa berriak berehala jartzeko, lur gehiago hartu beharrik gabe.

- **ESKUALDEEN ARTEKO LOTURA ONA DA.** Kokapen geografikoa eta komunikazio onak direla eta, eskualdeak enpresa berriak hartzeko ahalmen handia du. N-I errepidea ardatz baten modukoa da eta Gasteiz, Miranda eta Bilbo gertu daude.
- **TOKIKO ADMINISTRAZIOA.** Añanako udalerrietako ekonomia, oro har, kaudimenduna da eta, beraz, inbertitzen eta proiektuak garatzen jarrai dezakete.

4.3. Garapenerako oztopoak

Eskualdeko landa-eremuaren funtsezko faktore negatiboak dira, haren bilakaera oztopatu edo negatiboki baldintzatu dezaketenak.

- **HERRIAK OSO SAKABANATUTA DAUDE.** Eskualdearen errealitate fisikoa Euskadiko muturrenetakoa da, herriak oso sakabanatuta baitaude: 110 landa-herri daude 690 km²-an. Hori iparraldeko udalerrietan ikusten da bereziki: oso gaizki komunikatuta daude eta zahartze- eta despopulazate-tasak oso handiak dira, eskualdeko handienak.
- **LEHEN SEKTOREAN IA EZ DUTE ZERBITZU ETA PRODUKTU ALTERNATIBORIK SORTU.** Eskualdean nekazaritza estentsibo tradizionala da nagusi eta, beraz, sailak oso handiak dira; gainera, nekazari gehienak gizonak dira. Ustiategiak gutxitzen ari dira, baina

sailak ez, eskualdeko profesionalek erretiroa hartzen dutenen lurak alokatzen edo erosten baitituzte. Ekoizpenaren oinarria bolumena da, ez produktuari balio erantsia gehitzea.

Egiaz, eskualdearen bereizgarri diren produktuak, esate baterako, gazta, sagardoa, ardoa eta txakolina, inguruko eskualdeetan ere badaude. Añanako ekoizpena merkatuan ez da jatorriagatik ezagutzen eta eskualdean kontsumitzaileek eta jatetxeek ezin dituzte kontsumitu/bereizi.

Ez dago nekazaritza-elikagaiak eraldatzeko industriarik, eta ezta barazki- eta fruta-ekoizpen handirik ere. Hala eta guztiz, ekoizpen ekologikoko ustiategi txiki batzuk sortu dira. Gainera, 2014tik Gaubea Hiriberrin azoka egiten dute hilabeteko lehen igandean eta hainbat ekoizle joaten dira beren produktuak zuzenean saltzera. Azokak oso harrera ona du eta, gainera, haragia, gazta, pasta freskoa eta barazkiak saltzeko gune oso garrantzitsua da.

- **ESKUALDE BARRUAN, BIZTANLEEK ETA HERRI-ADMINISTRATIOEK EZ DUTE HARREMANIK (INDIVIDUALISMOA).** Udalerriak txikiak diren arren, biztanleak ez dira lankidetzan aritzen, ez dago elkarrekin lan egiteko dinamikarik, eta ezta udalerrien arteko koordinaziorik ere. Kuadrilla eta LGE ez dira koordinatzen eta oso lan gutxi egiten dute elkarrekin.

Udalerriak eta herriak txikiak direnez, zaila da kalitate oneko zerbitzuak ematea.

- **ESKUALDEA OSO LANDATARRA DENEZ, ETEN DIGITALA HANDIA DA.** 2015ean herri batzuetan sakelako telefonoentzako estaldura-arazoak zituzten oraindik ere (Berantevillan, adibidez), eta, oro har, banda zabala eskuratzeko arazoak dituzte.

Eten digitala oso handia da, hau da, biztanleek ez dakite teknologia berriak erabiltzen edo ez zaizkie interesatzen, batez ere helduei. Udalerri batzuetan, tokiko erakundeek ez dute Internet bidez zerbitzurik eskaintzen, ezta posta elektronikoa ere.

- **ZERBITZUEN SEKTOREA OSO GUTXI GARATUTA DAGO.** Eskualdeko 110 herriguneetan biztanle gutxi daudenez eta oso sakabanatuta bizi direnez, zerbitzu-eskaintza mugatua da eta zaila da eskuratzea: garraio pribatua erabili behar da eta, praktikan, eskaria ez da betetzen.
- **GAZTEAK ERAKARTZEKO EZINTASUNA.** Gazteak, 12 urte bete ondoren, Langraizera edo Gasteizera joaten dira ikastera, eta askok herriarekiko lotura edo landa-nortasuna galtzen dituzte. Eskualdean lan-eskaintza eskasa denez, zaila da gazte horiek bueltan erakartzea eta gehienak Gasteizen geratzen dira bizitzen eta han sortzen dituzte beren sare sozial eta ekonomikoak.

5. ESPARRU ESTRATEGIKOA

5.1. Mapa estrategikoa

2020rako ikuspegi: etorkizunean eskualdeko landa-eremua zer izatea nahi dugun islatzen duen agertokia da. Kasu zehatz horretan, 2020ra begira jarri dugu helmuga.

Asmoa da AÑANako nekazaritza-elikagaien sektorea askotarikoa eta balio erantsiduna izatea, ondare- eta natura-turismoa finkatzea eta beste jarduera ekonomiko jasangarri batzuen pizgarri izatea, eta tokiko administrazioek eta agente pribatuek, kalitate oneko lurralde-zerbitzuak eskaintze aldera, lana koordinatzea eta elkarlanean aritzea; hori guztia ingurumena errespetatuz eta eskualde-nortasuna handituz.

Helburu orokorrak	Adierazleak	GAUR EGUNGO BALIOA
<ul style="list-style-type: none"> Nekazaritza-ustiategien errentagarritasuna gehitzea (kalitatea, desberdintzea...). 	<ul style="list-style-type: none"> Nekazaritza-azalera erabilgarria. Enplegu-kopurua, sektoreka. <ul style="list-style-type: none"> Nekazaritza. Abeltzaintza. Basogintza. Nekazaritza-ustiategien kopurua. 	<p>29.103,26 Ha</p> <p>222 86 5</p> <p>614</p>
<ul style="list-style-type: none"> Landa-eremuan biztanleei eustea eta biztanleria gaztetzea. 	<ul style="list-style-type: none"> Erroldatutako biztanleak, sexuaren arabera. <ul style="list-style-type: none"> Emakumeak. Gizonak. Maskulinitate-tasa. Zahartze-indizea. <ul style="list-style-type: none"> Emakumeak. Gizonak. 	<p>4.284 4.917</p> <p>%114,78</p> <p>%19 %15,5</p>
<ul style="list-style-type: none"> Prestatutako pertsonen kopurua eta prestatzeko motibazioa gehitzea. 	<ul style="list-style-type: none"> 10 urtetik gorako biztanleen ikasketa-maila. <ul style="list-style-type: none"> Biztanleria, oro har. Analfabetoak. Ikasketarik gabeak. Lehen Hezkuntza. Lanbide-ikasketak. Bigarren Hezkuntza. Maila ertaineko eta goi-mailako ikasketak. Goi-mailako ikasketak. 	<p>8149 14 101 3239 1742 1684 521 858</p>
<ul style="list-style-type: none"> BPGd handitzea (ekonomia-jarduera gehitzea, biztanleen bizi- 	<ul style="list-style-type: none"> Biztanleko BPGd. 	<p>51.275 €</p>

kalitatea hobetzeko tresna gisa).	○ Establezimendu-kopurua, sektoreka.	844
• Enplegua sortzea.	○ Sektore ekonomiko guztietako enplegu-kopurua, guztira.	5.823
	○ Eskualdeko langabezia-tasa (%).	%10,34
	○ Langabe-kopurua: <ul style="list-style-type: none"> ▪ Emakumeak. 285 ▪ Gizonak. 268 	
• Biztanleen bizi-kalitatea eta zerbitzuak gehitzea.	- Zerbitzu-kopurua:	
	○ Hezkuntza.	16
	○ Osasuna.	17
	○ Farmaziak	4
	○ Botikinak	1
	○ Eguneko egoitzak	4
	○ Egoitzak	4

Zeharkako ardatzak: ardatz hauek, euren izaeragatik arlo estrategiko zehatz batetik hedatu eta modu horizontal batean, eskualdeko landa garapen programetan landuko dira.

1. Genero-ikuspegia

Sexuaren arabera banaka daitezkeen adierazle guztietan emakume-kopurua eta gizon-kopurua bereiz adierazi behar dira.

Gainera, emakumeen ordezkagarritasunaren bilakaera eta tokiko erakundeen konpromisoa neurtuko dira, adierazle hauen bidez:

ADIERAZLEAK	GAUR EGUNGO BALIOA					GENERO-ARRAILA
	KONTZENTRAZIO-INDIZEA		FEMINIZAZIO-INDIZEA	TASA		
	EMAKUMEAK	GIZONAK		EMAKUMEAK	GIZONAK	
• Udalbatzen antolamendua sexuaren arabera	0,02	0,04	0,40	28%	72%	-43%
• LGEko Zuzendaritza Batzordearen antolamendua sexuaren arabera	0,05	0,06	0,33	25%	75%	-50%

Adierazlea	Gaur egungo balioa	Oharrak
<ul style="list-style-type: none"> Eskualdean berdintasun-planak dituzten udalerrien portzentajea. 	0	-

2. Jasangarritasuna: Tokiko erakundeen konpromisoa adierazle hauen bidez neurtuko da:

HELBURUAK	ADIERAZLEAK	EGUNGO DATUA
<ul style="list-style-type: none"> Energia aldetik iraunkorrek diren ekimenak sustatzea. 	<ul style="list-style-type: none"> Energia aurrezteko helburu duten ekimen publikoen kopurua. Energia berriztagarriak erabiltzea helburu duten ekimen publikoen kopurua. 	0 0
<ul style="list-style-type: none"> Erakundeen konpromisoa iraunkortasunarekin. 	<ul style="list-style-type: none"> Tokiko Agenda 21 martxan duten udalen %. Kontratazio-agirietan "erosketa berdeko" irizpideak aplikatzen dituzten erakunde instituzionalen %. 	0 0
<ul style="list-style-type: none"> Gizartearen partaidetza eskualdeko LGPn. 	<ul style="list-style-type: none"> Eskualdeko LGP gizarteratzeko ekintza-kopurua (informazioa edo partaidetza).² Sentsibilizazio-ekintza horietako bertaratu/partaide kopurua. 	0 0

3. Lankidetzak

Eskualdez gaindiko elkarlanaren sustapena adierazle hauen bidez neurtuko da:

HELBURUA	ADIERAZLEAK
<ul style="list-style-type: none"> Landa-eremuen eta landa-garapenerako eragileen arteko sinergiak eta aliantzak gehitzea. 	<ul style="list-style-type: none"> LGEk parte hartzen duen eskualdez gaindiko lankidetzak-proiektuen kopurua. LGE Landa Garapenerako Euskal Sarearen deialdietara bertaratzeko.

4. Eskualde-koheretza eta nortasuna

Lurraldeko zerbitzuen koordinazioa eta kudeaketa (tokiko biztanleentzako zein bisitariarentzako zerbitzuak: elikagaiak, turismoa, aisia, kirola, adindua...)

HELBURUA	ADIERAZLEAK
<ul style="list-style-type: none"> Añanako eskualdearekiko pertenezia-sentimendua eta eskualde-nortasuna gehitzea. 	<ul style="list-style-type: none"> Ekimen-kopurua.

² LGP martxan jartzen denetik egiten diren ekintza eta topaketak kontatuko dira, lan-foro hauei dagozkienak aparte utzita: LGEko Zuzendaritza Batzordea, LGPko Koordinazio Taldea eta Lurralde Mahaiak. Ikusi 3.2 kapituluak, egitaritzeko metodologiari buruzkoa.

Arlo estrategikoak:

1. **LEHEN SEKTOREA ETA NEKAZARITZA-ELIKAGAIEN SEKTOREA DIBERTSIFIKATZEA ETA BALIO ERANTSIA GEHITZEA**, sektorea sendotzeko, kalitate oneko produktu bereziak lantzeko, agente berriak hartzeko eta errespetua, kudeaketa jasangarria eta ingurumena zaintzea sustatzeko.
2. **GARAPEN EKONOMIKO JASANGARRIA: NATURA- ETA ONDARE-TURISMOA, JARDUERA EKONOMIKOEN SARE HANDI BAT, EKINTZAILETZAREN ETA INDUSTRIA-GARAPENAREN SUSTATZAILE GISA**. Eskualdean bertan lanpostuak sortzen dituzte jarduera ekonomiko egituratuen sare handi bat edukitzea eta turismo-sektorea nabarmentzea, ondare-eta ingurumen-elementu eta -baliabideak oinarri hartuta.
3. **BIZTANLEEK KALITATE ONEKO ZERBITZUAK ESKURA IZATEA: NORTASUNA, OREKA, ZERBITZU-ESKAINZA**. Biztanleria finkatzea eta gaztetzea, gizarte modernoaren zerbitzuak eskura jarritz; eta zerbitzu horien eskaintza optimizatzea, eskualdeko eta eskualdez gaindiko administrazioen arteko elkarlanaren eta koordinazioaren bidez.



5.2. ARLOKO FITXAK

1. LEHEN SEKTOREA ETA NEKAZARITZA-ELIKAGAIEN SEKTOREA DIBERTSIFIKATZEA ETA BALIO ERANTSIA GEHITZEA

HELBURU ZEHATZAK	ADIERAZLEAK	EGUNGO BALOREA
<ul style="list-style-type: none"> Sektorea dibertsifikatzea, produktu berriak eta nekazaritza-elikagaien eraldaketa sustatuz. 	<ul style="list-style-type: none"> Eusko Labelen izena emandako ekoizle-kopurua. Hektarea ureztatuen kopurua. Hektarea ureztatu modernizatuen kopurua. Eraldaketa-prozesuak gauzatzen dituzten ustiategien kopurua (gazta, haragia, lekaleak). 	<p>61</p> <p>9.000</p> <p>4.600</p> <p>5</p>
<ul style="list-style-type: none"> Eskualdeko lehen sektorearen lehiatzeko gaitasuna eta jasangarritasuna hobetzea, batez ere dauden abeltzaintza-ustiategiak sendotzea. 	<ul style="list-style-type: none"> Produktuak zuzenean saltzen dituzten ustiategien kopurua. Gaztenek bidez abeltzaintzan eskainitako laguntza/monitorizazio kopurua. 	<p>2</p> <p>8</p>
<ul style="list-style-type: none"> Lehen sektorean jende gehiago hartzea eta sektorea gaztetzea, prestakuntza erraztuz eta azpiegitura eta ekipo produktibo bateratuak/kolektiboak eskura jarritz. 	<ul style="list-style-type: none"> Gazteneken egindako kontsulta-kopurua. Gazteneken sartutakoen benetako kopurua (sexuaren arabera): <ul style="list-style-type: none"> Emakumeak. Gizonak. Arabako lur-bankuko hektarea-kopurua. Eskualdeko agroaldea-kopurua (lur emankorra). Guztiek erabiltzeko nekazaritza-elikagaien gune/mintegi kopurua. 	<p>27</p> <p>2</p> <p>7</p> <p>0</p> <p>1</p> <p>1</p>
<ul style="list-style-type: none"> Ingurumena errespetatzen duen nekazaritza sustatzea, nagusiki integratua 	<ul style="list-style-type: none"> EHNEKeko nekazari ekologikoak. 	<p>8</p>

eta ekologikoa.		
<ul style="list-style-type: none"> Eskualdeko agente sektorialekin elkarlanean aritzea eta lana koordinatzea. 	<ul style="list-style-type: none"> Aldian-aldian egindako bilerak. Sortutako proiektu bateratuen kopurua. Eskualdeko nekazaritza-azoken kopurua. 	<p>0</p> <p>0</p> <p>8</p>
<ul style="list-style-type: none"> Sektorearen irudia hobetzea, barne- eta gizarte-sentsibilizazioa medio. 	<ul style="list-style-type: none"> Urtero sustatutako ekimenen kopurua. Beste eskualde eta/edo erakunde batzuekin elkarlanean egindako proiektuen kopurua. 	<p>0</p> <p>1</p>

2. GARAPEN EKONOMIKO JASANGARRIA: NATURA- ETA ONDARE-TURISMOA, JARDUERA EKONOMIKOEN SARE HANDI BAT, EKINTZAILTZAREN ETA INDUSTRIA-GARAPENAREN SUSTATZAILE GISA

HELBURU ZEHATZAK	ADIERAZLEAK	EGUNGO BALIOA
<ul style="list-style-type: none"> Eskualdeko turismo-eskaintza bateratu eta elkarkomunikatua sortzea. Eskaintza dinamizatzea eta modernizatzea. 	<ul style="list-style-type: none"> Turismo-erakundeen ekintza bateratuak. Gesaltza Añanako eskualdeko turismo-bulegoak sustatutako kanpaina eta ekimen berritzaileak. 	<p>1</p> <p>0</p>
<ul style="list-style-type: none"> Añana marka finkatzea eta Euskal Herriko, estatuko eta Europako merkatuan ospetsua izan dadin lortzea (Gatz Haranaren bultzadak sustatuta). 	<ul style="list-style-type: none"> Marka sustatzeko eta aintzatespen publikoak (sariak...) jasotzeko ekintzak: <ul style="list-style-type: none"> Eskualdean. Estatuan. Europan. Munduan. 	<p>2</p> <p>1</p> <p>1</p> <p>0</p>
<ul style="list-style-type: none"> Produktu eta zerbitzu turistiko berriak sortzea, publikoak eta pribatuak. 	<p>Turismo-baliabideen kopurua:</p> <ul style="list-style-type: none"> Bisita gidatuak egiten dituzten gune publikoak. Pribatuak (abentura, kirola, zoota...). Ostatu turistikoaren kopurua. Ostatu hartzeko lekuak. 	<p>10</p> <p>6</p> <p>32</p> <p>1157</p>
<ul style="list-style-type: none"> Eskualdean enplegua suspertze aldera, eskualdeko erakunde publikoek jarduera elkarrekin planifikatzea eta elkarrekin lan 	<ul style="list-style-type: none"> Eskualdeko Enplegu Mahaiaren bilerak. Plangintza-dokumentu bateratuak. 	<p>0</p>

<p>egitea. Erakunde horiek dira Kuadrilla, LGE, Merkataritza Ganbera, udalak, Lanbide eta abar.</p>		<p>0</p>
<ul style="list-style-type: none"> • Azpiegitura komunak sortzea (mintegiak, industrialdeak, coworking...), ekintzailtza eta enpresa berriak jartzea errazteko. 	<ul style="list-style-type: none"> ○ Mintegi-kopurua. ○ Mintegietan jarritako enpresa berrien kopurua. 	<p>2 3</p>
<ul style="list-style-type: none"> • BPGd handitzea (ekonomia-jarduera gehitzea, biztanleen bizi-kalitatea hobetzeko tresna gisa) (BPGd). • Enplegua sortzea (enplegu-kopurua sektoreka, establezimendu-kopurua, biztanleko BPGd). • Biztanleei eustea eta biztanleria gaztetzea (errolatutako biztanleak sexuaren arabera, maskulinitasun-tasa, zahartze-indizea). 		
<ul style="list-style-type: none"> ▪ Eskualdean enplegua sortzea: ekintzailtza modu proaktiboan sustatzea eta babes integrala eskaintzea. Tokiko administrazioen laguntzarekin. ▪ Produktu berriak lantzea: desberdintzea (nekazaritza-elikagaiak, produktu turistikoak, zerbitzuak...). ▪ Ez dauden zerbitzuekin zerikusia duten enpresak sortzea sustatzea. ▪ Prestakuntza eta prestatzeko eta birziklatzeko motibazioa sektore guztietan. ▪ Hutsik dauden eta jarduera ekonomikoak gauzatzeko aukera ematen duten lokalen banku bat sortzea eta Etxebide moduan eskaintzea (bermearekin). ▪ Natura-inguruneari turismo- eta enpresa-balioa ematea (biztanleentzat eta bisitari/turistentzat) eta ingurune hori modu iraunkorrean kudeatzea. Beste turismo-mota batzuk bultzatzea (berdea, osasungarria, abentura...). ▪ Gatz Haranaren eragin turistikoa eskualdeko gainerako lekuetara zabaltzea. ▪ Eskualdeko Turismo Mahaian lan partizipatiboa egitea eta mahai azpisektorialak sortzea: ostatuak, jatetxeak... Eskualdean turismo-eskaintza bateratua sortzea. ▪ Turismo-sektorean barne-sentsibilizazioko ekintzak bultzatzea. ▪ Agente pribatu eta publikoen arteko lan koordinatua eta konplizitatea sustatzea. ▪ Arabako beste eskualde batzuekin eta EA Erekin elkar hartzeko eta ezagutzeko loturak sortzea. ▪ Eskualdeko turismo-bulegoa (Gesaltza Añana) eskualdeko turismoa dinamizatzen eta koordinatzeko ardatz bihurtzea. 		
<ul style="list-style-type: none"> - Lege-esparrua: Brusela, Espainia, Euskadi, Arabako Foru Aldundia. - BasqueTour agentziaren Barne Turismoko Plana. - Eskualdean Turismoa Dinamizatzeko Plana. - Eskualdeko Turismo Mahaia. 	<ul style="list-style-type: none"> - AFAREN Araba Helmuga Jasangarria Programa. - Eskualdeko Enplegu Plana (Lanbide). - Prestakuntza-planak: Lanbide, HAZI eta abar. 	

3. BIZTANLEEK KALITATE ONEKO ZERBITZUAK ESKURA IZATEA: NORTASUNA, OREKA, ZERBITZU-ESKAITZA.

HELBURU ESPEZIFIKOAK	ADIERAZLEAK	EGUNGO BALIOA
<ul style="list-style-type: none"> Tokiko erakundeak zerbitzuak emateko koordinatzea eta elkarrekin lan egitea (hitzarmenak eta akordioak adostea...). 	<ul style="list-style-type: none"> ○ Eskualde barruko hitzarmenen kopurua (kirol-zentroak, haurrentzako jarduerak eta abar). ○ Eskualdez kanpoko hitzarmenen kopurua. ○ Alkateen Mahaia sortzea. ○ Mahai sektorialak/tematikoak sortzea. 	<p>3</p> <p>0</p> <p>No</p> <p>No</p>
<ul style="list-style-type: none"> Zerbitzuen irisgarritasuna eta kalitate ona bermatzea, batez ere adinduen, gazteen eta emakumeen premiak betetzeko. Eskualdeko biztanle guztiek zerbitzuak eskura izan ditzaten ziurtatzea eta, zerbitzu horietara heltze aldera, garraioa optimizatzea. 	<ul style="list-style-type: none"> ○ Eguneko egoitzen kopurua. ○ Egoitza-kopurua. Leku-kopurua. ○ Haur Eskola kopurua. ○ Lehen Hezkuntzako ikastetxe-kopurua. ○ Bigarren Hezkuntzako ikastetxe-kopurua. ○ Batxilergoko ikastetxe-kopurua. ○ Eskualdean ibiltzen diren garraio publikoko lineen kopurua. ○ Eskualde barruko garraio publikoa. Bai/Ez. 	<p>4</p> <p>4</p> <p>91</p> <p>8</p> <p>3</p> <p>1</p> <p>0</p> <p>3</p> <p>no</p>
<ul style="list-style-type: none"> Eskualdeko nortasuna eta koordinazioa indartzen dituzten jarduerak sustatzea (azokak, kirol-ekitaldiak, Añana Euskaraz, eskualdeko aldizkaria, eskualdeko web-orria...). 	<ul style="list-style-type: none"> ○ Eskualdeko azoka, jai eta lehiaketen kopurua. ○ Eskualdean komunikatzeko eta informazioa zabaltzeko bidea (aldizkaria, web-orria, bloga...). BAI/EZ. 	<p>8</p> <p>No</p>
<ul style="list-style-type: none"> Telekomunikazio-sareen irisgarritasuna bermatzea eta landa-eremuko eten digitala deuseztatzea. 	<ul style="list-style-type: none"> ○ Online zerbitzuak ematen dituzten udalen kopurua. ○ Itzaletan dauden udalen kopurua (sakelako telefonoen estaldura, abiadura handiko Internet). 	<p>0</p> <p>7</p>

HELBURU OROKORREN ZERRENDA

- Biztanleei eustea eta biztanleria gaztetzea (errolatutako biztanleak, maskulinitate-tasa, zahartze-indizea).
- Biztanleen bizi-kalitatea eta zerbitzuak gehitzea (zerbitzu-kopurua: hezkuntza, osasuna, farmaziak, botikinak, eguneko egoitzak, egoitzak).

LAN-ILDOAK

- Tokiko administrazio eta erakundeekin **aldizkako foroak** sortzea, komunikazioa errazteko, ados jartzeko eta lana eta emaitzak optimizatzeko; hori, eskualdean kalitate oneko zerbitzuak emate aldera.
- Herri eta udalerriburuetan gizarte-, kultura- eta kirol-zentroak sortzea eta dinamizatzea.
- Garraio-arazoak konpontzeko konponbide sinpleak bilatzea: ibilgailuan elkarrekin joateko proiektuak (web-orria, WhatsApp).
- Antolamendu-plan orokorretan, herrietan alokairu soziala sustatzea (bermeduna, Etxebideren modukoa).
- Eskualdeko aldizkaria sortzea.
- Web-orri arin eta dinamikoa sortzea eta eskualde osoko informazio praktikoa eta jardueren agenda jartzea.
- Bertakoentzako bisita, ekitaldi eta tailerrak martxan jartzea, elkar ezagutu dezaten eta beste herri eta turismo-baliabide batzuk ere ikus ditzaten (herri barruko jolasak, BTT ibilaldi familiarrak, altxor-bila, ginkana...).

- Turismoa Dinamizatzeko Plana.
 - Obra eta Zerbitzuen Foru Plana.
 - Landa-garapenerako EJren laguntzak.

- Enplegu Plana.
 - Turismo Mahaia.

6. ERANSKINAK

6.1. LANDATASUN MAILA

Taula honetan udalerrri bakoitzaren landatasun-maila dago

Udalerrriaren izena	Entitatea	Landatasun-maila
Añana		G1
Armiñón		G3
Badaia elkarrekikoa / Parzonería Badaia		G1
Berantevilla		G2
Erriberagoitia/Ribera Alta		G1
Iruña Oka/Iruña de Oca	Montevite/Mandaita	G5
	Nanclares de la Oca/Langraiz Oka	Hiri eremua
	Ollávarre/Olabarri	G6
	Trespuentes	G6
	Víllodas/Billoda	G6
Kuartango		G1
Lantarón		G2
Ribera Baja/Erribera Beitia	Igay	G4
	Manzanos	G5
	Melledes	G5
	Quintanilla de la Ribera	G4
	Rivabellosa	G6
	Rivaguda	G4
Valdegovía/Gaubea		G1
Zambrana		G2

6.2. URTEKO KUDEAKETA PLANAREN EREDUA

Ondorengo taulan, Urteko Kudeaketa Plana betetzeko txantiloia jasotzen da.

ARLO ESTRATEGIKOAK (LGP)			
LAN-ILDOAK (LGP)			
JARDUERA			
DESKRIBAPENA			
ERRONKA NAGUSIAK			
ARDURADUNA		BESTE ERAGILEAK	
ERANTZUNA EMATEN DION HELBURU OROKOR ETA ZEHATZAK			
Helburu orokorrak:			
Helburu zehatzak:			
BETERAZPEN ADIERAZLEAK			
Adierazlea	Aurreikusitako balioa	Balio erreala	
JARDUERAREN IRAUPENA			
AURREKONTUAK ETA FINANTZIAZIO ITURRI NAGUSIAK			
JARDUERAREN JARRAIPENAREN ZEHAZTAPENAK			
Data	Oharrak		

6.3. DOKUMENTUA EGITEN PARTE HARTU DUTEN ERAGILE-SAREA

Hurrengo taulan, lantegietan parte hartu duten eskualdeko eragile-sarea jasotzen da.

AÑANA LANDA GARAPENERAKO ELKARTEA
EUSKO JAURLARITZA
ARABAKO FORU ALDUNDIA
HAZI
AÑANAKO KUADRILLA
UAGA
GAUBEAKO ENPRESABURUEN ELKARTEA
ARABAKO ERREMOLATXA EKOIZLEEN ELKARTEA
LANBIDE HEZIKETAKO ESKOLA
GATZ HARANA FUNDAZIOA
AÑANAKO UDALA
BERANTEVILLAKO UDALA
IRUÑA OKAKO UDALA
LANTARONGO UDALA
ERRIBERAGOITIAKO UDALA
GAUBEAKO UDALA
ZANBRANAKO UDALA
BARRONGO ADMINISTRAZIO BATZARRA
BERANTEVILLAKO ADMINISTRAZIO BATZARRA
FONTETXAKO ADMINISTRAZIO BATZARRA
VALLUERCAKO ADMINISTRAZIO BATZARRA
GESALTZA AÑANAKO SUSTATZAILE BAT
LANTARONGO SUSTATZAILE BAT
ZANBRANAKO SUSTATZAILE BAT
ZANBRANAKO SUSTATZAILE BAT
ZANBRANAKO SUSTATZAILE BAT
ZANBRANAKO SUSTATZAILE BAT

6.4. ESKUALDEKO PLAN ETA PROGRAMAK

Hurrengo taulan, eskualdean dauden plan eta programak jasotzen dira.

<i>Planak, programak eta proiektuak</i>	<i>Agente sustatzailea</i>	<i>Beste agente batzuk</i>	<i>Lurraldea</i>	<i>Gaur egungo egoera</i>	<i>Landa-garapenari buruzko oharrik</i>	<i>Informazio gehiago (dokumentazioaren esteka)</i>
<i>ESKUALDEKO TURISMOA DINAMIZATZEKO PLANA.</i>	<i>Añanako Kuadrilla</i>	<i>Gaubeako Enpresaburuen Elkarte, LGE, ostalaritza-establezimenduak, Gatz Harana Fundazioa, AFA, E.J.</i>	<i>Eskualdea</i>	<i>Onartua Gauzatzen</i>	<i>Landa-eremuaren garapenarekin zerikusia duten aukerak eta sinergiak identifikatzea. Baliabide horri lotutako jardueren inguruan ekonomia garatzeko aukera: jatetxeak, ostatu bereziak, tokiko produktuen salmenta eta abar.</i>	www.ananaturismo.com www.turismoanana.com
<i>Añanako ENPLEGU PLANA.</i>	<i>Añanako Kuadrilla</i>	<i>LGE, Lanbide, udalak.</i>	<i>Eskualdea</i>	<i>Onartua Gauzatzen</i>	<i>Eskualdeko enpresetan enplegua sortzen eta bertako langileak kontratatzen laguntzea. Giza kapitala gaitzea.</i>	www.cuadrilladeanana.es
<i>Gazte Plana 2008</i>	<i>Añanako Kuadrilla</i>		<i>Eskualdea</i>	<i>Idatzia, egikaritu gabe</i>		www.cuadrilladeanana.es
<i>Euskararen Erabilera Sustatzeko Plana 2013-2017.</i>	<i>Añanako Kuadrilla</i>		<i>Eskualdea</i>			

6.5. ESKUALDE GAINEKO PLAN ETA PROGRAMAK

Planak, programak eta proiektuak	Planaren helburua	Agente sustatzailea	Beste agente batzuk	Lurraldea	Gaur egungo egoera	Eskualdeko LGPren inguruko oharrik	Informazio gehiago (dokumentazioaren esteka)
EILP: Elikagai Industriaren Lehiakortasun Plana 2014-2016.	<p>HELBURU OROKORRAK</p> <ol style="list-style-type: none"> 1. Elikagaigintzaren hazkunde ekonomikoa (BPGd). 2. Enplegua sortzea eta aberastasuna sortzen eta langabezia-tasa gutxitzen laguntzea. Elikagaien industriaren lehiatzeko gaitasuna sustatzea. 3. Balio-katearen integrazioa eta sinergiaren bilaketa lankidetzaren aldetik eraginkorra izan dadin sustatzeko estrategia bat zehaztea. 4. Elkarlanean berritzearen aldeko apustua egitea, bultzada nagusi gisa. 5. Teknologia transferitzea, elikagai-entresei balio erantsia sortzen laguntzeko. 6. Sektorea profesionalizatzearen aldeko apustua egitea. 7. Elikagaigintzak lehen sektorea bultzatzea. Elkarrekiko mendekotasuna eta erlazioa. 8. Tokiko, estatuko eta nazioarteko merkatuetan euskal janari-produktuen presentzia eta salmenta gehitzea. 	Elikagaien Industriaren Zuzendaritza	<p>HAZI</p> <p>AZTI</p> <p>EUSKADIKO ELIKAGAIEN KLUSTERRA</p>	EAE	Onartua	<p>Eskualdeko LGPei lotutako estrategia nagusiak:</p> <ol style="list-style-type: none"> 1. ESTRATEGIA. MERKATUAK GARATzea ETA SUSTATzea <ul style="list-style-type: none"> - Tokiko eta estatuko merkatuak garatzea eta sustatzea. Euskadin bertako janari-produktuen kontsumoa sustatzea. - Euskadiko janari-produktuen irudia garatzea eta bultzatzea. 2. ESTRATEGIA. ERAGINKORTASUNA BULTZATzea <ul style="list-style-type: none"> - Euskadiko janari-produktuen horniketa, eraldaketa, logistika eta merkaturatzea eraginkorragoa izan dadin sustatzeko ekimenak bultzatzea. - Ekoizle eta eraldatzaileek haien artean konpromiso egonkorra izan ditzaten erraztea. - Enpresen arteko elkarlanerako ekimenak babestea. 5. ESTRATEGIA. INFORMAZIOA ETA PRESTAKUNTZA <ul style="list-style-type: none"> - Elikagai-enpresentzako informazio- eta prestakuntza-programa espezifikoa. - Elkarren esperientzien berri emateko foroak bultzatzea eta babestea. 	http://www.nasdap.ejgv.euskadi.eus/contenidos/plan_programa_proyecto/pcia/es_def/adjuntos/PCIA_plan.pdf

Planak, programak eta proiektuak	Planaren helburua	Agente sustatzailea	Beste agente batzuk	Lurraldea	Gaur egungo egoera	Eskualdeko LGPren inguruko oharrik	Informazio gehiago (dokumentazioaren esteka)
EPE (Egurraren Plan Estrategikoa).	<p>Planteamendu orokorra da egurraren erabilera sustatzea.</p> <p>Helburuak:</p> <ul style="list-style-type: none"> o Egurrari balio gehiago ematea. - Garapena eta dibertsifikazioa. - Lehiatzeko gaitasuna. <p>Kudeatzeko ahalmena indartzea.</p>	<p>Sailburuordetza</p> <p>HAZI</p>	<p>Basogintza elkarteak</p> <p>BaskEgur</p>	EAE	Onartua	<p>EPE berraztertu ondoren, lau lan-arlo nagusi zehaztu dira:</p> <ul style="list-style-type: none"> - Egurraren inguruko publizitate-kanpainak. - Egurra erabiltzeko eta ezagutzeko ekintzak. - Egurrezko produktuak mobilizatzeko ekintzak. - Beste jarduerak batzuk: <ul style="list-style-type: none"> • Behatoki ekonomikoa. • Araudia egokitzeko azterlanak. • Haziak eta basoen osasuna. • Baso-ziurtagiria. • Biomasa (nahiz eta bere plana baduen). 	<p>http://www.nasdap.ejqv.euskadi.net/r50-4632/es/contenidos/plan_progrma_proyecto/plan_madera/es_agripes/plan_madera.html</p>
Itsaslurra! (Landa Euskadi Sarean plataforma).	<p>Sektoreko profesionalen, landa-eremuetako biztanleen eta, oro har, herritarrei lehen sektorearen eta landa- eta itsas-ingurunearen gainean Interneten dagoen informazioa gerturatzeko: sarean eremu integratzaile, pizgarri eta bereizi bat sortzea, Euskadiko landa- eta itsasertz-eremua antolatzen eta hiri-gizartearekin lotura estutzeko.</p> <p>Herritarrei sektorearen eta landa- eta itsasertz-eremuaren errealitatea ezagutzera ematea eta gai horren gainean sentsibilizatzea, proiektu, ekimen, agenda, albiste, material eta abarren bitartez. Horietan guztietan, administrazioak sustatutako ekimenez gain, jarduerak honetan bat egin nahi duten agenteen ekimenak ere bildu behar dira.</p>	HAZI	Sektoreko beste agente batzuk eta landa-erakundeak (LGE...).	EAE	Martxan	<p>Tresna honek eskatzen du eskualdeetan agenteek (LGEek, adibidez) informazioa etengabe biltzea eta eguneratzea. Halaber, ordea, eskualdeak eredu bihurtuko ditu.</p> <p>1. faseko eremu nagusiak:</p> <ul style="list-style-type: none"> • NIREA: filosofia, enpresen konpromisoak, Nirea proiektuak... • BALIABIDEAK ESKURA, profesionalentzat: ingurunearen direktorioa, web eta aplikazio interesgarriak, prestakuntza-agenda. • DASTATU GURE PRODUKTUAK: ekoizleen katalogoa/mapa, sasoiko egutegia, azoken mapa, on line denden erakusleirioa. • EZAGUTU GURE LURRALDEA, esperientziei eta eskualdeko informazioari lotua: ekitaldien agenda, berriak, ekoizleak, azokak. <p>Bigarren fasean ezinbestekoa da honako jarduerak hauek gauzatzea: eskualde-agentekin lana dinamizatzea, eskualdeetako premia espezifikoei erantzuteko (nola agertu, zer zerbitzu eskaini, eskualdeko helburuak...);</p>	<p>http://www.nirea.eus/es</p>

Planak, programak eta proiektuak	Planaren helburua	Agente sustatzailea	Beste agente batzuk	Lurraldea	Gaur egungo egoera	Eskualdeko LGPren inguruko oharrak	Informazio gehiago (dokumentazioaren esteka)
						Barne Turismo Plana osatzea; eskualdeko Nirea proiektuak identifikatzea eta sustatzea; Nirea sarea martxan jartzea; iritzi-foroa martxan jartzea eta elkarlaneko blog bihurtzea...	
NIREA PROGRAMA	<p>Lehen sektorea suspertzea eta euskal landa- eta itsasertz-eremua indartzea. Sektore eta eremu horien garapen iraunkorra sustatzen du eta Euskadiko ekonomia- eta gizarte-sisteman egiten duten ekarpena aintzatestea bultzatzen du.</p> <p>HELBURUAK:</p> <ul style="list-style-type: none"> • Ustategien iraunkortasuna hobetzea. • Ekoizleen lana baloratzea. <input type="checkbox"/> Negozio-aukera berriak sortzea. <input type="checkbox"/> Euskal gizartearen aintzatespena lortzea. • Tokiko produktuen kontsumoa gehitzea. 	Sailburuordetza HAZI	Sektoreko eta lurraldeko agenteak. Gizarte-agentek. Helburu berak dituzten agente sustatzaileen sarea dinamizatzeko premia.	EAE	Martxan	<p>LAN-ILDOAK:</p> <ol style="list-style-type: none"> 1. Sektorean diskurtsoa eta estrategia elkarrekin sortzea. 2. Sektorean babesleak erakartzea. 3. Enpesen konpromisoa sustatzea. 4. Proiektuak erraztea. 5. Proiektuak ezagutzera ematea. 6. Gizarte-erantzunkidetasuna bultzatzea. 	http://www.nirea.eus/es/nirea
Euskadiko Nekazaritza Ekologikoaren Sustapen Plana.	<p>PERTSONAK: Nekazaritza ekologikoan jendea sartzea.</p> <p>PRODUKTUA: Merkatura bideratutako produktuak garatzea.</p> <p>ERALDAKETA: Produktu ekologikoen eraldatzaileen kopurua gehitzea.</p> <p>MERKATUA: Tokiko nekazaritza ekologikoa EAEko eta kanpoko merkatuetan posizionatzea.</p>	Elikagaien Kalitate eta Industriako Zuzendaritza	ENEK HAZI NEIKER	EAE	Onartua	<p>Hauek dira planteatutako jarduera garrantzitsuenak:</p> <ul style="list-style-type: none"> - Ekoizpen ekologikoko enpresa-ekimenen kudeaketa tekniko, ekonomiko eta administratiboa babesteko estrategia diseinatzea. Eskualdeko dinamizatzailea / Gaur egungo teknikariak prestatzea. - Ekoizle, eraldatzaile eta kontsumitzaileen on line plataforma bat sortzea, banaketa errazteko. - Laborantzarako lur berriak identifikatzea. - Mahai Teknikoa martxan jartzea. Mahai Teknikoak produktuen ekoizpen- eta eraldaketa-prozesuak hobetzeko ikerketa-ildoak eman behar die lehentasuna. - Ekoizleei aholku ematea, nekazari eta 	

Planak, programak eta proiektuak	Planaren helburua	Agente sustatzailea	Beste agente batzuk	Lurraldea	Gaur egungo egoera	Eskualdeko LGPren inguruko oharrak	Informazio gehiago (dokumentazioaren esteka)
						<p>abeltzainekin batera teknikak ikasiz.</p> <p>- Prestakuntza-moduluak diseinatzea.</p>	
<p>Berrikuntza eta Lankidetzaren Estrategia Bizia</p>	<p>BLEBren helburu nagusia da nekazaritza- eta elikagai-sektorearen eta, oro har, elikagaien balio-katearen lehiatzeko gaitasuna handitzea eta landa- eta itsasertz-eremuaren garapen iraunkorra (soziala, ekonomikoa eta ingurumenarena) sustatzea, berrikuntzaren eta lankidetzaren bitartez. Helburu espezifikokoak:</p> <ul style="list-style-type: none"> <input type="checkbox"/> Berritzen duten elikagai-enpresen kopurua gehitzea (berrikuntza teknologikoa eta teknologiaz bestekoa izan daiteke), elikagaien balio-kateko agenteen arteko elkarlana sustatuz. <input type="checkbox"/> Nekazaritza, Arrantza eta Elikadura Politikako Sailburuordetzak sektorerako jarritako plan estrategikoak betetzeko eta/edo Zientzia eta Teknologia Plana egikaritzeko zehaztutako lehentasunak betetzeko proiektuak garatzea. Alde horretatik, I+G+B gehiago transferitu behar dira. <input type="checkbox"/> Landa-eremuko jarduera ekonomikoan eta enpleguan eragina izatea eta, horretarako, balio-kateko gero eta enpresa txiki eta ekoizle gehiagok berrikuntzako eta lankidetzako dinamika eta proiektuak gauzatu ditzaten erraztea. <input type="checkbox"/> Sortutako jakintza kudeatzea eta zabaltzea eta berrikuntza- eta lankidetzaren esperientziak ezagutzera ematea eta gizarteratzea. 	<p>Elikagaien Kalitate eta Industriako Zuzendaritza (Peli Manterola), Landaren eta Itsasertzaren Garapeneko Zuzendaritzaren elkarlanean (Elena Gutierrez).</p>	<p>Hazi, Azti, Neiker, Erika eta Innobasque. Horiek guztiak Katiluko kideak dira; Katilu Euskadiko berrikuntza-bitartekari bat da. Horregatik, erakundearen helburua da elkarlanean oinarritutako berrikuntza-prozesuaren faseetan agente anitzeko espazio eta dinamika sustatzea, sortzea eta erraztea, ideiak ekonomian, gizartearen eta/edo ingurumenean eragina duten proiektu bihur daitezkeen.</p>	EAE	<p>Estrategia Bizia 2014an diseinatu zen. Lehen faseak 2015. eta 2016. urteak hartuko ditu, eta urteko kudeaketa planen bitartez egikaritutako da (berrikuntza-plan bizia).</p>	<p>2015-2016 aldian, estrategia bi ardatz nagusiren inguruan egikaritutako da. Hona hemen ardatz horietako jarduerak:</p> <p>1. ardatza. Berrikuntzaren eta lankidetzaren kultura sustatzea.</p> <ul style="list-style-type: none"> • Balio-katean berrikuntzako eta lankidetzako esperientziak ezagutzera ematea eta gizarteratzea. • Jakintza eta esperientziak trukatzeko dinamikak garatzea, proiektuak eta ekimenak aberaste aldera. • Balio-katean eta landa- eta itsasertz-eremuan elkarlanean oinarritutako proiektu berritzaileak gauzatzea erraztea. <p>2. ardatza. RIS3ko (Euskadiko Espezializazio Adimentsuko Estrategia) "Euskadi osasuntsu izateko elikadura" aukera-nitxoa zabaltzea 2020ko Zientzia, Teknologia eta Berrikuntza Planean.</p> <ul style="list-style-type: none"> • Elikadurako I+G ildo estrategikoak zehaztea. • Lehentasunak zehaztea eta I+G proiektu estrategikoak aukeratzeko. • I+G+B proiektuak garatzea. 	<p>http://www.nasdap.ejgv.euskadi.eus/informacion/estrategia-viva-de-innovacion-y-cooperacion/r50-contevic/es/</p> <p>http://www.nasdap.ejgv.euskadi.eus/contenidos/ayuda_subvencion/kooperazioa/es_def/adjuntos/evic.pdf</p> <p>http://www.nasdap.ejgv.euskadi.eus/informacion/evic-estrategia-viva-de-innovacion-y-cooperacion-para-el-mundo-rural/r50-innovac/es/</p>

Planak, programak eta proiektuak	Planaren helburua	Agente sustatzailea	Beste agente batzuk	Lurraldea	Gaur egungo egoera	Eskualdeko LGPren inguruko oharrik	Informazio gehiago (dokumentazioaren esteka)
Emakume Nekazarien Estatutua.	Nekazaritza-sektorean emakume eta gizonen arteko parekotasunaren printzipioa mamitzea eta emakume nekazariak haien eskubideak benetan gauzatzeko ziurtatzea. Hori, haien autonomia bultzatzeko eta gizartean, ekonomian eta politikan duten lekua indartzeko, profesionaltasuna, duintasuna eta segurtasuna bermatuta jardun dezaten.	Nekazaritzako Sailburuordetza (Elena Gutierrez)	Nekazarien sindikatuak Euskadiko Udalen Elkartea (EUDEL) Landa Emakumeen Batzordea Emakunde Foru Aldundiak	EAE	Onartua. 8/2015 Legea, urriaren 15ekoa, Emakume Nekazarien Estatutuari buruzkoa	<ul style="list-style-type: none"> Beste helburu batzuk: <ul style="list-style-type: none"> Emakumeek nekazaritzaren arloko erabaki-organoetan parte hartzea sustatzea. Eremu publikoko partaidetzan emakumeek jasaten duten desparekotasunari aurre egitea. Halaber, nekazaritza-sektoreko elkarreetako zuzendaritza-organoetan parte har dezaten sustatzea. Emakumeen eta gizonen osasun-arloko bereizgarriak kontuan hartzea eta nekazaritza-lanetan emakumeen osasuna ziurtatzeko behar adina neurri hartzea. <p>Tartean dauden gizarte-sektoreak:</p> <ul style="list-style-type: none"> Nekazaritza-sektorea eta, bereziki, emakume nekazariak. Euskal sektore publikoko erakundeak. Nekazaritza-arloan lan egiten duten elkarte eta erakunde profesional, enpresarial eta sindikalak eta beste era batekoak. 	https://www.euskadi.eus/r47-bopvapps/es/p43aBOPVWebWar/VerParalelo.do?cd2015004419
Emakumeen eta gizonen parekotasunaren aldeko programa-dokumentua. X. legegaldia.	Ekonomiaren Garapen eta Lehiakortasun Sailaren jardueran emakumeen eta gizonen parekotasunari buruzko 4/2005 Legeko betebeharrak sartzea.	Ekonomiaren Garapen eta Lehiakortasun Saila		EAE	Onartua	<p>Legealdi-dokumentu hori urteko planetan antolatzen da.</p> <p>2016an, gainera, Emakume Nekazarien Estatutuko edukia Saileko jardueran integratuko da. Hazi eta LGEak.</p>	<p><i>Informazio gehiagorako:</i></p> <p><i>Emakumeen eta Gizonen Berdintasun Arloko teknikaria</i></p> <p><i>Ekonomiaren Garapen eta Lehiakortasun Saila</i></p> <p><i>Eusko Jaurlaritza</i></p>

Planak, programak eta proiektuak	Planaren helburua	Agente sustatzailea	Beste agente batzuk	Lurraldea	Gaur egungo egoera	Eskualdeko LGPren inguruko oharrik	Informazio gehiago (dokumentazioaren esteka)
SASOIKAKO LANAREN PLANA	Sasoikako Lanaren Arretarako 2013-2016 III. Plan Integralaren helburu orokorra da sasoikako lanaren inguruan sortutako premiei erantzuteko jarduerak antolatzea, modu koherente eta koordinatua.	Eusko Jaurlaritza Ekonomiaren Garapen eta Lehiakortasun Saila Landaren eta Itsasertzaren Garapeneko eta Europar Politiketako Zuzendaritza	Erakunde arteko mahaia. Mahaiburua Ekonomiaren Garapen eta Lehiakortasun Saila izango da, eta kideak honako hauek: Enplegu eta Gizarte Politiketako Saila, Arabako Foru Aldundia, Bizkaiko Foru Aldundia, Gipuzkoako Foru Aldundia, Euskadiko Udalen Elkarte (EUDEL), Arabako Errioxako kuadrilla, Gobernuaren Ordezkaritza Araban, UAGA eta Caritas.	EAE	Finkatua Sasoikako Lanaren 3. Plana	Hiru arlo nagusi: - Kontratazio-baldintzak hobetzea. - Ostatu hartzea. - Sasoikako langileekin lotura duten adingabeentzako arreta.	http://www.nasdap.ejgv.euskadi.eus/r50-7393/es/contenidos/plan_progrma_proyecto/3_plan_trabajo_temporero/es_aaripes/3_plan_trabajo_temporero.html
EUSKADIKO LANDA GARAPENERAKO PROGRAMA 2015-2020	EAE n landa garapenaren estrategiak eta lehenetsunak zehaztea eta finantza-laguntzarako neurri egokiak hartzea, ezarritako esparru estrategikoari erantzuteko.	Landaren eta Itsasertzaren Garapeneko eta Europar Politiketako Zuzendaritza	Instituzionalak: Eusko Jaurlaritzako eta Foru Aldundietako beste	EAE	Onartua Dagozkion dekretu eta aginduak prestatzen	2015-2020 aldiko LGP aplikatzen eratorritako laguntzei buruzko dekretuak dira EAEko landa-eremuetan eskualdeko LGPei jarraituz gauzatu beharreko jarduerak finantzatzeko bide nagusiak. Eskualdeko	http://www.nasdap.ejgv.euskadi.eus/r50-pdr2020/es/contenidos/informacion/pdr2020_intro/es_aaripes/pdr2020_intro.html

Planak, programak eta proiektuak	Planaren helburua	Agente sustatzailea	Beste agente batzuk	Lurraldea	Gaur egungo egoera	Eskualdeko LGPren inguruko oharrik	Informazio gehiago (dokumentazioaren esteka)
			<p>zuzendaritza batzuk</p> <p>Orokorrak: landutako sektore eta arloak ordezkatzen dituzten agenteak</p>			<p>LGPak esparru estrategikoak dira, eta EUSKADIKO LGP 2015-2020 eskualdeko programa horiek gauzatzen laguntzeko finantza-tresnak.</p> <p>Alde horretatik, hauek dira eskualdeko LGPekin zerikusi gehien duten neurriak:</p> <ul style="list-style-type: none"> ▪ N01: Jakintza eta informazioa transferitzeko jarduerak (14. artikulua). ▪ N04.2: Nekazaritzako produktuak eraldatzeko, merkaturatzeko eta garatzeko inbertsioak egiteko laguntza. ▪ N06: Nekazaritza- eta enpresa-ustiatzearen garapena (19. artikulua). ▪ N11: Nekazaritza ekologikoa (29. artikulua). ▪ N19: LEADER-en tokian tokiko garapenerako laguntza (LGP, landa-garapen partizipatiboa) (35. artikulua). - N16: Lankidetzatza (35. artikulua). 	
<p>EUSKAL AUTONOMIA ERKIDEGOKO NEKAZARITZA ETA BASOZAINZAKO LURRALDE PLAN SEKTORIALA</p>	<p>LPS-aren helburu nagusiak hurrengoak dira:</p> <p>a) Nekazaritzako lurra definitzea eta babestea, bereziki balio agrolologiko handiko lurra, nekazaritza eta basozaintzako jarduna orekatua izateko funtsezko baliabide gisa.</p> <p>b) Gaur egungo landa-egoera zehaztea: Nekazaritza-jarduerak, ustiaunerik produktiboenak, lehentasuna dutenak, bertan behera uzteko arrisku handiena dutenak, mehatxurik larrienak. non dauden jakitera ematea.</p>	<p>Nekazaritzako Sailburuordetza</p> <p>Araba, Bizkaia eta Gipuzkoako Foru Aldundietako Nekazaritza eta Basozaintzako eskumenak dituen sailak</p>	<p>Ingurumena eta Lurralde Politikako Saila</p>	<p>CAPV Se excluyen las áreas urbanas, los ENPs y la Reserva de la Biosfera deUrdaibai</p> <p>EAE Urdaibai Biosfera Erreserba, Babestutako Naturguneak eta</p>	<p>Onartuta</p>	<p>Nekazaritza eta basozaintzako LPSa lurraldea antolatzeko bitartekoa globalizatzailea eta dinamikoa da. Alde batetik, nekazaritza eta basozaintzako erabilerak kudeatzeko eta planeatzeko jarduerak iradoki eta bideratzen ditu, lurraldearen antolaketa globalaren esparruan sartuz. Bestetik, nekazaritza- eta basozaintza-sektorearen interesak defendatzen ditu bestelako erabileren aurrean. Hori guztia Nekazaritza eta Elikagaigintza Politikako 17/2008 Legearen 12. artikuluan xedatutako helburuarekin: nekazaritzako lurraren erabilera jarraitua eta</p>	<p>177/2014 DEKRETUA, 2014ko irailaren 16koa, zeinak behin betiko onartzen baitu Euskal Autonomia Erkidegoko Nekazaritza eta Basozaintzako Lurralde Plan Sektoriala. (2014ko urriaren 17ko E.H.A.A.)</p> <p>http://www.ingurumena.ejgv.euskadi.eus/informazioa/euskal-autonomia-erkidegoko-nekazaritza-eta-basozaintzako-lurralde-plan-sektoriala/r49-565/eu/</p>

Planak, programak eta proiektuak	Planaren helburua	Agente sustatzailea	Beste agente batzuk	Lurraldea	Gaur egungo egoera	Eskualdeko LGPren inguruko oharrik	Informazio gehiago (dokumentazioaren esteka)
	<p>c) Lurralde-antolamendua sustatzea, plangintza landa-irizpideetatik planteatuta. Ildo horretan, LAG Lurralde Antolamenduaren Gidalerroetako Ingurune Fisikoaren Gidalerroa oinarri hartuta, gidalerro horrek nekazaritza eta basozaintzako sektorearen beharrak eta optikak jaso behar ditu.</p> <p>d) Jarduteko bitarteko baliagarriak eta onargarriak planteatzea, haien bidez sektorea eta sektorearen baliabideak defendatzeko nekazaritzarako eta basozaintzarako ez diren beste erabilera batzuen aurrean (batez ere azpiegiturak, eta etxebizitza eta industria-erabilerak), eta bateratasun-zonetan plangintzen arteko koordinazioa bermatzeko.</p> <p>e) Aurretiaz egindako dokumentuetan (adibidez, Landa eta Basozaintzako Plan Estrategikoak, LAGak, etab.) lurraldea eta sektoreak antolatzeko eta planifikatzeko jasota dauden irizpideak eta gidalerroak jasotzea.</p> <p>f) Udal-plangintzak, lur ez-urbanizagarria zonakatzean, zenbait irizpide eta kontzeptu beregana ditzan gomendatzea, eta LAGetan proposatutako Ingurune Fisikoaren kategorizazioa garatzea LPSan.</p> <p>g) Nekazaritza-babesa eta ingurumen-babesa bateragarri bihurtzea.</p> <p>h) LPS honen emaitzak hedatuko direla bermatzea, lurralde-kudeaketako eta -plangintzako beste dokumentu batzuetan</p>			hiriguneak kenduta		egokia sustatzea, nekazaritza-jarduerari lotuta, eta gizarteak eskatzen duenaren arabera..	

Planak, programak eta proiektuak	Planaren helburua	Agente sustatzailea	Beste agente batzuk	Lurraldea	Gaur egungo egoera	Eskualdeko LGPren inguruko oharra	Informazio gehiago (dokumentazioaren esteka)
	kontuan izateko. Bitarteko honek nekazaritza eta basozaintzako politika gainerako politika sektorialekin lurralde-eremu bateratu batean txertatzeko eskaintzen duen aukera aprobetxatzea.						

6.6. ADIERAZLEEN DEFINIZIOAK

Atal honetan helburuak (helburu orokorrak, zeharkako helburuak eta arlo estrategiko bakoitzeko helburu espezifikoak) zenbateraino betetzen diren neurtzeko aukeratutako adierazle guztiei buruzko informazioa jaso da.

HELBURU OROKORREI LOTUTAKO ADIERAZLEAK

HELBURUAK	ADIERAZLEAK	UNITATEA	ITURRIA	HASIERAKO BALOREAREN URTEA	OHARRAK
<ul style="list-style-type: none"> Nekazal ustategien errentagarritasuna handitu 	<ul style="list-style-type: none"> Nekazal azalera erabilgarria Lanpostuen zenbakia sektoreka <ul style="list-style-type: none"> Nekazaritza Abeltzaintza Basogintza Nekazal ustategien zenbakia 	<p>Ha</p> <p>Zenbakia</p> <p>Zenbakia</p>	<p>Nekazal erregistroa</p> <p>Eustat</p> <p>Nekazal erregistro</p>	<p>2009</p> <p>2015</p> <p>2009</p>	<p>Jarduerak LGP aplikatzen hasi zenetik kontaktzen dira, hau da, 2016tik</p>
<ul style="list-style-type: none"> Landa eremuko biztanlegoa mantendu eta gaztetu 	<ul style="list-style-type: none"> Erroldatutako biztanlegoa <ul style="list-style-type: none"> Emakume kopurua Gizon kopurua Gizontasun tasa Zahartze tasa Emakume kopurua Gizon kopurua 	<p>Zenbakia</p> <p>Porzentaje</p>	<p>EUSTAT</p>	<p>2015</p>	

<ul style="list-style-type: none"> Formatutako pertsonen zenbakia gehitu eta formatzeko gogoak indartu. 	<ul style="list-style-type: none"> Hezkuntza mail: <ul style="list-style-type: none"> Guztira Ez idatzi Ikasketa agirik gabe Lehen hezkuntza Profesionala Bigarren hezkuntza Erdi-go mailako ikasketak 	<p>Portzentaje</p>	<p>EUSTAT</p>	<p>2015</p>	
<ul style="list-style-type: none"> BPGren zenbakia handitu 	<ul style="list-style-type: none"> Biztanleko BPGa Sektoreka establezimenduak 	<p>Zenbakia</p>	<p>EUSTAT</p>	<p>2015</p>	
<ul style="list-style-type: none"> Enplegua sortu 	<ul style="list-style-type: none"> Lanpostu zenbaki Eskualdeko langabezi tasa Langabezien zenbakia <ul style="list-style-type: none"> Emakumeak Gizonak 	<p>Zenbakia</p> <p>Portzentaje</p>	<p>EUSTAT</p>	<p>2015</p>	
<ul style="list-style-type: none"> Bizi kalitatea eta zerbitzuak hobetu 	<ul style="list-style-type: none"> Zerbitzu zenbakiak: <ul style="list-style-type: none"> Hezkuntza Osasuna Farmaziak Botikinak... 	<p>Zenbakia</p>	<p>ADR</p>	<p>2016</p>	<p>Jarduerak LGP aplikatzen hasi zenetik kontaktzen dira, hau da, 2016tik</p>

ZEHARKAKO ARDATZEI LOTUTAKO ADIERAZLEAK

- GENERO-IKUSPEGIA

ADIERAZLEA		ITURRIA	HASIERAKO BALIOARI DAGOKION URTEA
• Udalbatzen antolamendua sexuaren arabera		EUDEL	2015
• LGEko Zuzendaritza Batzordearen antolamendua sexuaren arabera		ADR	2015
INDIZEA	DEFINIZIOA	KALKULUA	INTERPRETAZIOA
Kontzentrazio-indizea	Sexu-taldeari dagokion portzentajea edo sexu barruko portzentajea (bi sexuak bereizita).	Kategoria bateko emakume-kopurua / Emakume guztiak Kategoria bateko gizon-kopurua / Gizon guztiak	Sexu bakoitza aldagai baten arabera nola banatzen den neurtzen du (Udalbatzak / Zuzendaritza Batzordeak), eskualde bakoitzean, Euskadi osoarekin alderatuta.
Feminizazio-indizea	Emakumeen ordezkartza, gizonekin alderatuta, aldagai baten kategorian.	Emakume-kopurua / Gizon-kopurua	Gizon bakoitzeko x emakume daude. 1 zenbakiak esan nahi du ordezkartza parekoa dela. balioa <1 bada: emakumeek ordezkari gutxiago dituzte. balioa >1 bada: feminizazioa.
Genero-arraila	Gizonen eta emakumeen tasen arteko aldea aldagai baten kategorian	Emakumeen tasa – Gizonen tasa *Tasa hau da: Emakumeen edo gizonen kopurua kategorian batean / kategorian horretako kopuru osoa x 100	Arraila zenbat eta txikiagoa izan, parekotasuna orduan eta hurbilago egongo da. Balio negatiboak: adierazten dute aldea gizonen aldekoa dela.

- IRAUNKORTASUNA

HELBURUA	ADIERAZLEA	UNITATEA	ITURRIA	HASIERAKO BALIOARI DAGOKION URTEA	OHARRAK
<ul style="list-style-type: none"> Energia aldetik iraunkorrek diren ekimenak sustatzea 	<ul style="list-style-type: none"> Energia aurrezteko helburu duten ekimen publiko berrien kopurua 	Ekimen-kopurua	LGE	-	Jarduerak LGP aplikatzen hasi zenetik kontatzen dira, hau da, 2016tik
	<ul style="list-style-type: none"> Energia berriztagarriak erabiltzea helburu duten ekimen publiko berrien kopurua 	Ekimen-kopurua	LGE	-	
<ul style="list-style-type: none"> Erakundeen konpromisoa iraunkortasunarekin 	<ul style="list-style-type: none"> Tokiko Agenda 21 martxan duten udalen % 	%	LGE	2015	
	<ul style="list-style-type: none"> Kontratazio-agirietan "erosketa berdeko" irizpideak aplikatzen dituzten erakunde instituzionalen % 	%	LGE	2015	
<ul style="list-style-type: none"> Gizartearen partaidetza eskualdeko LGPn 	<ul style="list-style-type: none"> Eskualdeko LGP gizarteratzeko ekintza-kopurua (informazioa edo partaidetza) 	Jarduera-kopurua	LGE	-	
	<ul style="list-style-type: none"> Sentsibilizazio-ekintza horietako bertaratu/partaide kopurua 	Bertaratu/partaide kopurua	LGE	-	

- LANKIDETZA

HELBURUA	ADIERAZLEA	UNITATEA	ITURRIA	HASIERAKO BALIOARI DAGOKION URTEA	OHARRAK
<ul style="list-style-type: none"> • Landa-eremuen eta landa-garapeneko eragileen arteko sinergiak eta aliantzak gehitzea 	<ul style="list-style-type: none"> ○ Energia aurrezteko helburu duten ekimen publiko berrien kopurua 	Ekimen-kopurua	LGE	-	Jarduerak LGP aplikatzen hasi zenetik kontatzen dira, hau da, 2016tik
	<ul style="list-style-type: none"> ○ Energia berriztagarriak erabiltzea helburu duten ekimen publiko berrien kopurua 	Ekimen-kopurua	LGE	-	

ARLO ESTRATEGIKOEI LOTUTAKO ADIERAZLEAK

1.LEHEN SEKTOREA ETA NEKAZARITZA-ELIKAGAIEN SEKTOREA DIBERTSIFIKATZEA ETA BALIO ERANTSIA GEHITZEA

HELBURUA	ADIERAZLEA	UNITATEA	ITURRIA	HASIERAKO BALIOARI DAGOKION URTEA	OHARRAK
<ul style="list-style-type: none"> • Sektorea dibertsifikatzea, produktu berriak eta nekazaritza-elikagaien eraldaketa sustatuz. 	<ul style="list-style-type: none"> ○Eusko Labelen izena emandako ekoizle-kopurua. ○Hektarea ureztatuen kopurua. ○Hektarea ureztatu modernizatuen kopurua. ○Eraldaketa-prozesuak gauzatzen dituzten ustategien kopurua (gazta, haragia, lekaleak). 	Zenbakia	HAZI Ur elkarteak EUSTAT	2015	Jarduerak LGP aplikatzen hasi zenetik kontatzen dira, hau da, 2016tik
<ul style="list-style-type: none"> • Eskualdeko lehen sektorearen 	Produktuak zuzenean saltzen dituzten ustategien kopurua.	Zenbakia	LGE	2015	

lehiatzeko gaitasuna eta jasangarritasuna hobetzea, batez ere dauden abeltzaintza-ustategiak sendotzea.	Gaztenek bidez abeltzaintzan eskainitako laguntza/monitorizazio kopurua.		HAZI	2015	
Lehen sektorean jende gehiago hartzea eta sektorea gaztetzea, prestakuntza erraztuz eta azpiegitura eta ekipo produktibo bateratuak/kolektiboak eskura jarritz.	Gazteneken egindako kontsultakopurua. Gazteneken sartutakoen benetako kopurua (sexuaren arabera) ✓ Emakumeak ✓ Gizonak Arabako lur-bankuko hektareakopurua. Eskualdeko agroaldea-kopurua (lur emankorra). Guztiek erabiltzeko nekazaritza-elikagaien gune/mintegi kopurua.	Zenbakia	LGE AFA	2015	Jarduerak LGP aplikatzen hasi zenetik kontaktzen dira, hau da, 2016tik
Ingurumena errespetatzen duen nekazaritza sustatzea, nagusiki integratua eta ekologikoa.	EHNEKeko nekazari ekologikoak.	Zenbakia	HAZI	2015	
Eskualdeko agente sektorialekin elkarlanean aritzea eta	Aldian-aldian egindako bilerak. Sortutako proiektu bateratuen	Zenbakia	LGE	2015	

lana koordinatzea	kopurua. Eskualdeko nekazaritza-azoken kopurua.				
Sektorearen irudia hobetzea, barne- eta gizarte-sentsibilizazioa medio.	Urtero sustatutako ekimenen kopurua. Beste eskualde eta/edo erakunde batzuekin elkarlanean egindako proiektuen kopurua.	Zenbakia	LGE	2015	Jarduerak LGP aplikatzen hasi zenetik kontaktzen dira, hau da, 2016tik

2. GARAPEN EKONOMIKO JASANGARRIA: NATURA- ETA ONDARE-TURISMOA, JARDUERA EKONOMIKOEN SARE HANDI BAT, EKINTZAILTZAREN ETA INDUSTRIA-GARAPENAREN SUSTATZAILA GISA

HELBURUA	ADIERAZLEA	UNITATEA	ITURRIA	HASIERAKO BALIOARI DAGOKION URTEA	OHARRAK
Eskualdeko turismo-eskaintza bateratu eta elkarkomunikatua sortzea. Eskaintza dinamizatzea eta modernizatzea.	<ul style="list-style-type: none"> o Turismo-erakundeek ekintza bateratuak. o Gesaltza Añanako eskualdeko turismo-bulegoak sustatutako kanpaina eta ekimen berritzaileak. 	Zenbakia	LGE	2015	Jarduerak LGP aplikatzen hasi zenetik kontaktzen dira, hau da, 2016tik
Añana marka finkatzea eta Euskal Herriko, estatuko eta Europako	<ul style="list-style-type: none"> o Marka sustatzeko eta aintzatespen publikoak (sariak...) jasotzeko ekintzak: <ul style="list-style-type: none"> ▪ Eskualdean. ▪ Estatuan. 	Zenbakia	LGE	2015	

<p>merkatuan ospetsua izan dadin lortzea (Gatz Haranaren bultzadak sustatuta).</p>	<ul style="list-style-type: none"> ▪ European. Munduan. 				
<p>Produktu eta zerbitzu turistikoko berriak sortzea, publikoak eta pribatuak.</p>	<p>Turismo-baliabideen kopurua:</p> <ul style="list-style-type: none"> ○ Bisita gidatuak egiten dituzten guneko publikoak. ○ Pribatuak (abentura, kirola, zooa...). ○ Ostatu turistikoaren kopurua. <p>Ostatu hartzeko lekuak.</p>	<p>Zenbakia</p>	<p>LGE</p>	<p>2015</p>	
<p>Eskualdean enplegua suspertze aldera, eskualdeko erakunde publikoek jarduera elkarrekin planifikatzea eta elkarrekin lan egitea. Erakunde horiek dira Kuadrilla, LGE, Merkataritza Ganbera, udalak, Lanbide eta abar.</p>	<ul style="list-style-type: none"> ○ Eskualdeko Enplegu Mahaiaren bilerak. ○ Plangintza-dokumentu bateratuak. 	<p>Zenbakia</p>	<p>LGE</p>	<p>2015</p>	<p>Jarduerak LGP aplikatzen hasi zenetik kontaktzen dira, hau da, 2016tik</p>

<ul style="list-style-type: none"> Azpiegitura komunak sortzea (mintegiak, industrialdeak, coworking...), ekintzailatza eta enpresa berriak jartzea errazteko. 	<p>Mintegi-kopurua.</p> <p>Mintegietan jarritako enpresa berrien kopurua.</p>	<p>Zenbakia</p>	<p>LGE</p>	<p>2015</p>	<p>Jarduerak LGP aplikatzen hasi zenetik kontaktzen dira, hau da, 2016tik</p>
---	---	-----------------	------------	-------------	---

3. BIZTANLEEK KALITATE ONEKO ZERBITZUAK ESKURA IZATEA: NORTASUNA, OREKA, ZERBITZU-ESKAINZA

HELBURUA	ADIERAZLEA	UNITATEA	ITURRIA	HASIERAKO BALIOARI DAGOKION URTEA	OHARRAK
<p>Tokiko erakundeak zerbitzuak emateko koordinatzea eta elkarrekin lan egitea (hitzarmenak eta akordioak adostea...).</p>	<ul style="list-style-type: none"> Eskualde barruko hitzarmenen kopurua (kirol-zentroak, haurrentzako jarduerak eta abar). Eskualdez kanpoko hitzarmenen kopurua. Alkateen Mahaia sortzea. Mahai sektorialak/tematikoak sortzea. 	<p>Zenbakia</p>	<p>LGE</p>	<p>2015</p>	<p>Jarduerak LGP aplikatzen hasi zenetik kontaktzen dira, hau da, 2016tik</p>
<p>Zerbitzuen irisgarritasuna eta kalitate ona bermatzea, batez ere adinduen,</p>	<ul style="list-style-type: none"> Eguneko egoitzen kopurua. Egoitza-kopurua. Leku-kopurua. Haur Eskola kopurua. 	<p>Zenbakia</p>	<p>LGE</p>	<p>2015</p>	

<p>gazteen eta emakumeen premiak betetzeko. Eskualdeko biztanle guztiak zerbitzuak eskura izan ditzaten ziurtatzea eta, zerbitzu horietara heltze aldera, garraioa optimizatzea.</p>	<ul style="list-style-type: none"> ○ Lehen Hezkuntzako ikastetxe-kopurua. ○ Bigarren Hezkuntzako ikastetxe-kopurua. ○ Batxilergoko ikastetxe-kopurua. ○ Eskualdean ibiltzen diren garraio publikoko lineen kopurua. ○ Eskualde barruko garraio publikoa. Bai/Ez. 	<p>Zenbakia</p>	<p>LGE</p>	<p>2015</p>	
<p>Eskualdeko nortasuna eta koordinazioa indartzen dituzten jarduerak sustatzea (azokak, kirol-ekitaldiak, Añana Euskaraz, eskualdeko aldizkaria, eskualdeko web-orria...).</p>	<ul style="list-style-type: none"> ○ Eskualdeko azoka, jai eta lehiaketen kopurua. <p>Eskualdean komunikatzeko eta informazioa zabaltzeko bidea (aldizkaria, web-orria, bloga...). BAI/EZ.</p>	<p>Zenbakia</p>	<p>LGE</p>	<p>2015</p>	<p>Jarduerak LGP aplikatzen hasi zenetik kontaktzen dira, hau da, 2016tik</p>
<p>Telekomunikazio-sareen irisgarritasuna bermatzea eta landa-eremuko eten digitala deuseztatzea.</p>	<ul style="list-style-type: none"> ○ Online zerbitzuak ematen dituzten udalen kopurua. <p>Itzaletan dauden udalen kopurua (sakelako telefonoen estaldura, abiadura handiko Internet).</p>	<p>Zenbakia</p>	<p>LGE</p>	<p>2015</p>	