

**AIARALDEA  
CANTABRICA  
ALAVESA**

**ESKUALDEKO LANDA GARAPEN  
PROGRAMA 2015-2020**



**ADR Zabaia | Hazi | Eusko Jaurlaritza**

## **AURKIBIDEA**

### **1. SARRERA**

- 1.1. Zer da LGP
- 1.2. Zertarako prestatu dugu LGP
- 1.3. Zergatik eguneratzen da orain
- 1.4. LGPren esparrua: landa-eremuak

### **2. TESTUINGURUA**

- 2.1. Aurreko LGPren ebaluazioa: ondorioak
- 2.2. EAEko Landa-Garapeneraren ildoak

### **3. METODOLOGIA**

- 3.1. LGPk prestatzeko metodologia
  - 3.1.1 Prozesua antolatu eta abian jartzea
  - 3.1.2 Egoeraren diagnostikoa
  - 3.1.3 Estrategia zehaztea: eskualdeko esparru estrategikoa
  - 3.1.4 Lankidetzak-ekimenak
  - 3.1.5 Prozesuaren mapa
- 3.2. Garatzeko metodologia

### **4. ABIAPUNTUKO DIAGNOSTIKOA**

- AMIA eguneratua
- Balio diferentziala
- Garapenerako oztopoak

### **5. ESPARRU ESTRATEGIKOA**

- 5.1. Mapa estrategikoa
- 5.2. Arlokako fitxak

### **6. ERANSKINAK**

- 6.1. Landatasun mailak
- 6.2. Urteko Kudeaketa Planaren ereduak
- 6.3. Dokumentua egiten parte hartu duen eragile-sarea
- 6.4. Eskualdeko plan eta programak
- 6.5. Eskualde gaineko plan eta programak
- 6.6. Adierazleen definizioak

## 1. SARRERA

**Landa Garapenerako Programa (LGP)** berria eguneratu eta zehazteko **Aiaraldean** burutu den hausnarketa eta prestaketa-prozesuaren azken emaitzak biltzen ditu agiri honek. **Lautada Landa Garapen Elkarteak (LGE)** zuzendu du prozesua, **Haziren** eta **Eusko Jaurlaritzaren** babesarekin eta laguntzarekin.

### 1.1. Zer da LGP

**Plangintza estrategikorako** eta kudeaketa iraunkorrerako tresna bat da, **Euskadiko landa-ingurunearen garapenerako 10/1998 Legean** (lurraldeko funtzio-aniztasuna eta oreka zaintzeko sortua) jatorria duena. Bertan jasotzen denez "... Bereziki Euskal Herriko Landa ingurunea garatzera orientatzen diren politikek landa ingurunearen garapenerako programen forma hartuko dute

Eskualdeko landa-ingurunearen antolamendua eta kudeaketa iraunkorra egiteko tresna da LGP agiria. Asmo hori burutzeko, ezinbestekoa da tartean diren eragile guztien inplikazioa eta konpromisoa, egun dauden baliabideak egoki erabiltzea, eta eskualdearen garapen integralik onena bermatzera bideratutako estrategia eta ekimen zehatzak lantzea.

### 1.2. Zertarako prestatu dugu LGP

Eskualde bakoitzeko landa-inguruneen garapenean lagundu nahi duten erakunde, administrazio eta pertsona guztiek (era guztietako baliabideekin: ekonomikoak, giza baliabideak, instalazioak...):

- Argi izan dezaten zein diren landa-inguruneetako beharrei eta kezkei erantzuteko eskualde bakoitzean identifikatutako apustu nagusiak.
- Dinamizaziorako tresna komun bat izan dezaten, programan jasotako jarduerak abian jartzea bizkortzeko eta bermatzeko.
- Lanerako oinarrizko dokumentua izan dezaten, landa-garapenaren alde lan egiten duten erakunde eta administrazio orotan.

Honako hau lortu nahi dugu LGPren bidez:

- Pertsonen eta erakundeen inplikazioa eta konpromisoa euren eskualdearen garapenarekin.
- Eskualdean eta eskualdez gaindi, balioa sortzeko prozesuak arintzea.
- Kooperazio-ekimenak sortu, bultzatu eta garatzeko ohitura sortzea.
- Landa-garapen aktiboa eta dinamikoa ekarriko duten eremuak eskaintzea.
- Eskualdeen landa-garapenerako estrategiak egituratzea, landa-garapenerako elkarten (LGE) bidez.
- Landa-eremuan aritzen diren administrazioen arteko koordinazioa hobetzea, batzuen eta besteen politikak zehaztu eta burutzerakoan.
- Landa Garapenerako Euskal Sarea berreskuratu eta indartzea, EAE osoan landa-garapenerako estrategiak garatu eta sortzeko.

### 1.3. Zergatik eguneratzen da orain

Landa-garapenerako programak eguneratzeko beharra dago, arrazoi hauek direla-eta:

- a) **Aurreko LGPk 2007an prestatu ziren**, eta ordutik hona aldaketa handiak izan dira landa-eremuetako biztanleriari eta sozioekonomiari lotutako dinamiketan. Hala, arazo eta gabeziak batzuk gaindituta daude gaur egun; beste batzuk konpondu ahal izateko apustu serioa eta egituratua behar da oraindik ere, eta inguruneari lotutako garapen-aukera eta mehatxu berriak ere sortu dira. Horren adibidea da, esaterako, gaur egun bizi dugun krisia, zeharo baldintzatu baitu garapen sozioekonomiko orokorra eta, bereziki, landa-eremuarena. Horregatik guztiagatik, premiazkoa da gaur egungo egoerari buruzko hausnarketa egitea, gero landa-garapenerako gidalerroak zehazten jarraitzeko.
- b) Prozesu hori bat dator denboran landa-garapenari lotutako dekretu berriak dakartzan **Europako Finantza Esparruko 2015-2020 aldirako Landa Garapen Iraunkorrerako Programarekin**. Apropos bilatu dugun aldiberekotasun horren bidez, koherentzia handiagoa eman nahi diegu landa-garapenerako plangintza eta tresnei.

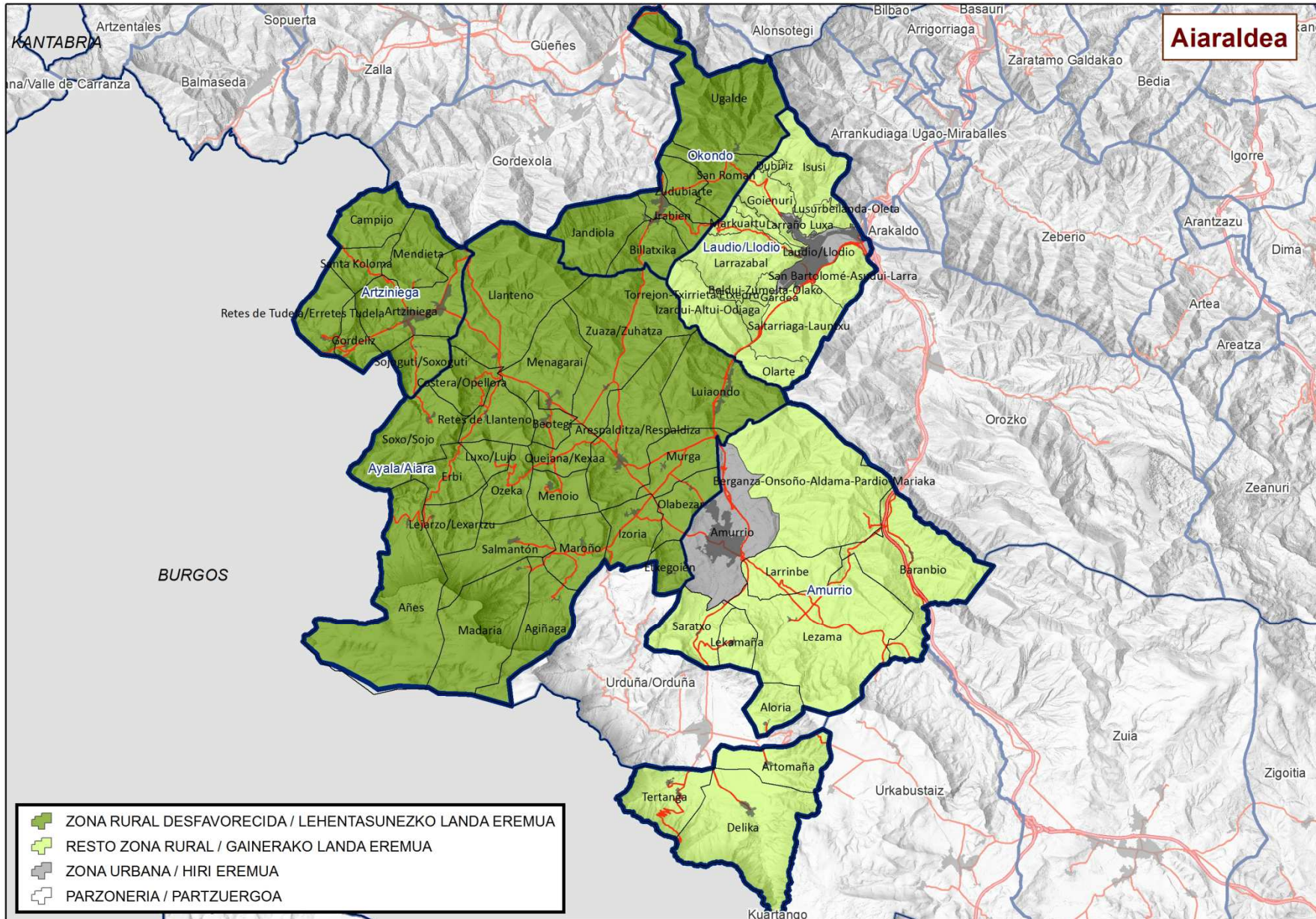
  - Izan ere, **LGPK aldi berean eguneratu dira EAEko 18 landa-eskualdeetan**. Horri esker, burutu beharreko prozesuak era koordinatuagoan, integratuagoan eta koherenteagoan kudeatu ahal izango dira, eta lankidetzazko-estrategiak identifikatu eta txertatzeko aukera egongo da. Gai erkideei batera helduz, eraginkortasun handiagoa lortuko dugu; irismen, kalitate eta efizientzia handiagoko irtenbideak ahalbidetuko ditugu; eta inplikaturako sailen arteko ardura-kidetasuna bultzatuko dugu. Izan ere, horrela jokatuz, sail bakoitzak gure landa-eremuetarako dituen programak eta politikak egungo errealitateara eta etorkizuneko ikuspegira egokitu ahal izango dira.
  - Eguneratze-prozesu honen emaitzak, LGP 2015-2020 berriari jasotako ildo estrategikoekin batera, Eusko Jaurlaritzako Ekonomiaren Garapen eta Lehiakortasun Sailaren **erreferentziak izango dira, landa-inguruneetako laguntza-politikak zuzentzeko garaian**.

### 1.4. LGPren esparrua: landa-eremuak

Landa-izaera handiena duten eremuak bereiztearren, eta 2015-2020 aldirako Euskadiko Landa Garapenerako Programan (FEADER) zehaztutako irizpideak oinarri hartuta, EAEn hiru eremu bereizi dira: zailtasun bereziko zonaldea, landa-eremua eta hiri-eremua.

Ondoko mapan ikusten dira zona horiek berezitatea.

Eskualdeko LGP honen jarduera-esparrua landa-eremuak dira nagusiki. Halere, kontuan hartu behar da hiru eremuen artean sinergiak eta loturak daudela.



## 2. TESTUINGURUA

### 2.1. Aurreko LGPren ebaluazioa: ondorioak

Garrantzitsua da aipatzea LGEk jarduera-eremuan erreferente edo hizketakide gisa izan duen bilakaera positiboa aldiaren hasieratik 2007. urtera arte; urte horretan hasi zen elkarte zerbitzua etengabe ematen. Ordudanik etengabe eta modu koordinatuan lan egin du. Horregatik, eskualdean proiektuak ezartzen direnean, elkarte gero eta gehiago hartzen dute kontuan sektore pribatuko agenteek, landa-garapenerako beste agentzia batzuk eta hainbat eskualde-erakundek, esate batera: Kuadrillak, udalek, administrazio-batzarrek eta eskualdeko beste erakunde interesgarri batzuk.

#### ESKUALDEKO ADIERAZLEAK

Eskualdeko datu sozioekonomiko batzuk<sup>1</sup> aztertu ondoren ikusten da Arabako Kantaurialdeko errealitatea, arlo batzuetan, hobe dela landa-eremuetan eremu hiritarra goetan baino.

Izan ere, datu demografiko batzuen bilakaera, biztanle-kopuruarena, adibidez, positiboa izan da udalerrri guztietan, baina batez ere udalerrri landatarrenetan; zehazki, bilakaera udalerrien tamainaren alderantziz proportzionala izan da. Hau da, udalerrri txikienean, Artziniegan, egin du gora gehien biztanleriak, eta udalerrri handienean, Laudion, gutxien. Biztanleen adinari dagokionez, zahartze-tasari begiratzuz gero ikusten da landa-eremuetako datuak positiboagoak direla: eremu horietako biztanleria landatarrak ez diren eremuetakoa baino gazteagoa da, eta baita Arabako eta EAEko landa-eremuetako batezbestekoa baino gazteagoa ere. Gaztetzeko joera hori, ordea, eskualdeko landa-udalerrri batzuk baino ez dute (Aiarak, adibidez; gainera, bilakaera ez da homoginoa administrazio-batzar guztietan); hiri-eremuetako egoera, ordea, kezagarria da.

Aldiz, maskulinitasun-tasa handiagoa da eskualdeko landa-eremuetan, nahiz eta datu hori Arabako eta EAEko landa-eremuetakoa baino orekatuagoa izan. Maskulinitasun-tasa handienak Artziniegan eta Okondon dituzte, baina bilakaera positiboa da.

Esan beharra daukagu, baita ere, Laudio eta Amurrio udalerriburuak eta eskualdean landatasun gutxien duten udalerrriak diren arren, datu demografiko batzuen arabera zona horietako errealitatea landa-eremuen eta eremu oso hiritarren artekoa dela.

Datu ekonomikoek dagokienez, udalerrien errealitatea askotarikoa da, baina esan dezakegu eskualdeko enplegu-sorkuntzako datuak Arabakoak eta EAEkoak baino positiboagoak direla ia sektore guztietan. Lehen sektoreak izan du bilakaera onena (Arabako oro har izan duena baino txikiagoa den arren); ondoren, hirugarren sektoreak; eta, azkenik, eraikuntzak eta bigarren sektoreak (horiek dituzte datu ebolutibo txarrenak, lurraldeko gainerako eremuetan bezain txarrak ez badira ere).

Ordea, BPGd-ren bilakaera oso negatiboa da, Arabakoa baino okerragoa eta EAEkoa baino askoz okerragoa; izan ere, bi urtean eskualdeko enpresek sortzen duten aberastasunaren bostena galdu da. Gainera, balio absolutuetan, eskualdea Arabako batezbestekoaren azpitik eta EAEko batezbestekotik gertu dago. Amurrio da pisu ekonomiko handia duen udalerrri bakarra, gainerakoak batezbestekoaren azpitik daude. Bitxia da Laudioko datuak, udalerriburu izanik, eskualdeko landa-udalerrietako datuen oso antzekoak izatea. Halaber, eskualdeko batez besteko errenta pertsonala Arabako eta EAEko batezbestekoa baino txikiagoa da eskualdeko udalerrri guztietan. Bilakaera, ordea, positiboagoa izan da. Deigarria da, baita ere, errenta txikiena duen udalerrriak, Laudio, izan

<sup>1</sup> Landa-eremuetako eta hiri-eremuetako datuak zehaztu eta bereizteko, datu demografikoei dagokienez, G1 eta G8 bitarteko landatasuna duten entitateei buruzko datuen batukaria hartu dugu aintzat; eta gainerako datuei dagokienez, berriz, G1 eta G8 bitarteko landatasuna duten udalerrri guztietako datuen batukaria (2007-2014 landatasun-mailen sailkapenari jarraikiz).

duela bilakaera positiboena, eta errenta handiena duen udalerririk, Aiarak, berriz, bilakaera positibo txikiena. Langabeziak ere bilakaera negatiboa izan du udalerririk guztietan, lurralde osoan bezala, azken aldiko krisi ekonomikoaren ondorioz, argi eta garbi. Kasu adierazgarrienak udalerririk handienak eta industria-pisu handienekoak dira (batez ere Laudio eta, haren atzetik, Amurrio), batezbestekoa baino langabezia-tasa handiagoak dituztelako eta azken urteetan bilakaera oso negatiboa izan dutelako. Hiru udalerririk landatarrenak, berriz, egoera hobean daude (batez ere Aiara eta Okondo).

Gainerako sektoreekin alderatuta, lehen sektoreko okupazioaren proportzioaren bilakaera txikia baina positiboa da, Araba osoan bezala (EAEn ez da hori gertatu). Gainera, eskualdean lehen sektoreko enpleguak gora egin du, Araban baino gutxiago bada ere, eta EAEn behera egin du. Araban hori gertatu da, beharbada, beste sektore batzuetako krisiaren ondorioz jendea lehen sektoreara babes bila joan delako eta gazte batzuk landari lotutako beste bizimodu batzuen bila dabilatzalako. Udalerririk guztietako errealitatea, ordea, ez da berdina. Izan ere, Laudio enplegu-kopuruak behera egin du, Artziniegan ez da aldatu eta gainerako hirurik udalerririk nahikoa egin du gora, nagusiki Amurrio eta Aiara (lehen sektorean langile gehien bi udalerririk horietan dago, gainera).

Azpitarratu beharra daukagu eskualdean abeltzaintza dela nagusi eta sektore hauen pisu espezifiko Arabako gainerako eskualdeetako baino handiagoa dela: behiak, ardiak, ahuntzak eta hegaztiak. Dena den, ustategien batez besteko tamaina oso txikia da, beste eskualde batzuetakoenaren aldean.

Industriari dagokionez, eskualdean giltza da eta gainerako eskualdeetan baino pisu erlatibo askoz handiagoa du, baina azken urteetan establezimendu-kopuruak eta, batez ere, lanpostu-kopuruak behera egin du, Araban eta EAEn baino gutxiago bada ere. Eskualdeko landa-eremuetan lurraldeko gainerako landa-eremuetan baino pisu handiagoa du eta, gainera, bilakaera ez da hain negatiboa izan. Establezimendu-kopurua jaisteak ez dakar zuzenean lanpostuak galtzea, baina establezimenduen eta lanpostuen kopuruak behera egin du udalerririk guztietan. Kasu kritikoenak Artziniegan, Laudio eta Amurrio dira.

Eraikuntzaren sektoreak ere jaitsiera nabarmena izan du, nahiz eta ez den izan Arabakoa eta EAEn bezain nabarmena. Artziniegan baino ez du gora egin lanpostu-kopuruak. Udalerririk guztietako egoera, salbu Artziniegakoa, kritikoa da, galera oso nabarmenak izan dituztelako; Laudio dago egoera txarrean.

Hirugarren sektoreak askoz pisu txikiagoa du eskualdean Araban eta EAEn baino, baina, azken urteetan pisu erlatiboak gora egin du beste sektoreen aldean (lurraldean oro har bezainbeste ez bada ere). Hala, establezimendu-kopuruak behera egin duen arren, lanpostu-kopuruak gora egin du pixka bat. Sektore horrek, oro har, hiri-eremuetan landa-eremuetan baino pisu erlatibo handiagoa izan ohi duen arren, eskualdean bi eremuetako datuak antzekoak dira.

Esan dezakegu aurreko aldietan eta azken aldi honetan ere biztanleek eskatutako oinarriko zerbitzu asko azpiegitura, ekipamendu eta zerbitzu batzuk eraikiz eta hobetuz eman direla. Dena den, landa-eremuan horietako askori eustea zaila da: ur-horniketako eta -saneamenduko azpiegiturak, banda zabala eta abar.

Eskualdean, oro har, biztanleak finkatu egin dira, batez ere tarteko landa-eremuetan (landatarrak diren baino herriguneetatik urrunegi ez dauden eremuetan), baina hutsik dauden etxebizitzetarako buruzko datuen arabera, eskualdean lurraldean batez beste baino etxebizitza huts gehixeago daude. Gainera, 2001-2011 aldian bilakaera oso negatiboa izan da. Horren harian, landa-eremuetako eta hiri-eremuetako etxebizitza hutsen pisua ez da beste eskualde batzuetakoa bezain desberdina, neurri handi batean Okondok eta Artziniegak dituztelako eskualdeko balio txikiak. Aiara kasua, ordea, oso kezagarria da: eskualdeko etxebizitza hutsen tasa handiena du

(Arabako eta EAEko landa-eremuetako batezbestekoak baino handiagoa) eta bilakaera ezin txarragoa da.

## ESKUALDEKO LGP GAUZATZEA

Zabaia LGEk 2007-2013 aldirian gehien jorratu duen lan-ildoak hau izan da: “0 ARDATZA: LGEren kudeaketa-lana”. Izan ere, ardatz horretan daude LGEra heltzen joan diren ziklo eta proiektuen aholkularitza-, bideratze- eta kudeaketa lan guztiak.

Nolanahi ere, hasierako helburua, alegia administrazioarekin eta landa-eremuaren garapenarekin zerikusia izan dezaketen instituzio eta erakundeekin harreman formala izatea, bete egin da, nahiz eta ildo hori lantzen jarraitu beharko den, hurrengo aldirian erreferentzia-maila areagotzeko.

Aurreko aldiriko beste asmoetako bat zen, gainera, LGE enpresen, erakunde publikoen eta erabiltzaileen premien konponbide izatea enplegu, prestakuntza eta informazio arloetan, eta inbertsioa eta enpresa berrien sarrera sustatzea. Helburu hori ere lortu egin da, hobetu daitekeen arren.

Eskualdeko LGPn garatu diren bost ardatzetatik laugarrenean egin da ahalegin gehien: “4. ardatza: Biztanleentzako zerbitzuak”. Eta emaitza oso positiboak izan dira azpiegitura berrien sorkuntzan eta zeuden azpiegituren hobekuntzan. Aurreko aldiriko ebaluazio-dokumentuan ikusten den moduan, LGE proiektu ugari aritu da elkarlanean; hori, neurri batean, dagoeneko erreferente sendoa delako, batez ere administrazio-batzarretan, haien proiektuak kudeatzen eta BFAko diru-laguntza garrantzitsuenak bideratzen laguntzen dielako.

Beste jarduerak batzuekin zerikusi handiagoa duten ardatzak, besteak beste “2. ardatza: Turismoa” eta “3. ardatza: Mikroenpresak sortzea, jarduerak berritzaile eta iraunkorrekin ekonomia dibertsifikatzeko”, egoki garatu dira, ez diru-laguntzen bidez, baizik eta enplegua sortuz; izan ere, LGEk eskualdeko Enplegu Plana landu du. Hau da, EREINen eta LEADERren bitartez eskualdeko enpresa batzuetan autoenplegua, kontratazioak eta inbertsioak sustatu diren arren, industrialdeen sustapenaren eta erabileraren gaineko emaitzak ez dira oso gogobetegarriak izan, gaur egungo egoera ekonomikoaren eta, besteak beste, udalen arau subsidiarioen ondorioz ezin izan baitira proposatutako beste jarduerak batzuk aurreratu (industria-lurzorua kudeatzen duten erakundeekin elkarlanean hastea, erakunde publikoei eskualdeko industrialdeetan azpiegiturak eta zerbitzuak jartzen laguntzea eta esperientzia positibo errepikagarriak biltzea).

Lehen sektorearen inguruko ardatzari dagokionez (“1. ardatza: Lehen sektorea”), tokiko ekoizpena sustatzeko egin da ahalegin gehien, funtsean Mendinetekin eta beste LGE batzuekin lankidetzako proiektuak antolatuz. LGEren iritziz, batetik, ez dira lortu LGPn jaso ziren eta espero ziren emaitzak; eta bestetik, LGPn jasotakoa berrikusi eta berrantolatu egin behar zen, sektoreko errealitatera eta premietara moldatzeko, ez baitira egoki kudeatu. Sektore horretan lan gehiago egiteko ezinbestekoa da sektorearen errealitatera eta administrazio publikoek zehazten dituzten politiketara moldatzeko prozedurak ezartzea.

Landa-eremuetako biztanleria integratzeari eta kohesionatzeari buruzko ardatzari dagokionez (5. ardatza), oso garrantzitsua zen biztanle berrien integrazioa sustatzea. Eskualdeko biztanleak finkatzeko EREIN, EEE, Etxebide eta Arabarriren bitartez bideratutako etxebizitzarako laguntzak baliatu dira; baina biztanleak finkatu dira, nagusiki, hiri-lurzorua garatu delako, hau da, Aiaran, Artziniegan eta Okondon plan partzialak eta egikaritze-unitateak garatu direlako.

Ardatz horren babesean hainbat jarduerak dinamizatu eta sustatu dira eta eskualdeko web-plataforma jarri da martxan. Ardatz hori, ordea, ez da planifikatuta landu (salbu urtero gauzatzen diren jarduerak zehatz batzuetan); aldiz, eskariak jaso ahala eta espero ziren emaitzak zorrotz aztertu gabe landu dira. Hurrengo aldiriko gai hau kontuan hartzea oso interesgarria litzateke, berriz planteatzeko, zeharka.

## 2.2. EAEko landa-garapenaren ildoak

Eskualdeetako 2015-2020 aldirako LGPk prestatzeko prozesua ahaleginak biltzearen premiatik abiarazi da hasiera-hasieratik. Horrela jokatzuz, EAE osoan lehentasunezkoak eta interes erkidekoak diren esparruak identifikatzen dira eta, ondoren, esparru orokor horiek eskualde bakoitzera egokitzeko aukera dago, bakoitzaren berezitasunak eta aukerak nabarmenduta.

Ildo horretan, Eusko Jaurlaritzako Nekazaritza, Arrantza eta Ingurumen Politikako Sailburuordetzak honako gidalerro estrategiko hauek zehaztu ditu EAEn landa-garapena bideratzeko esparru orokor gisa:

- Sustapen ekonomikoa
- Gizarte-dinamikak
- Biztanleentzako zerbitzuak
- Berrikuntzako eta lankidetzako dinamikak sortzea

Gidalerro horiek Sailburuordetzaren helburu estrategikoen arabera prestatu dira, eskualdeetako LGPk Sailburuordetzak bultzatutako beste plan eta programa batzuekin bateratzeko eta lerratzeko asmoz.

Helburu horien artean, esparru estrategiko honen oinarrian daudenak azpimarratu nahi ditugu. Hau da:

1. Ekoizpen-sektorearen lehiakortasuna eta nekazaritzako elikagaien katean duen eginkizuna indartzea, balio erantsia areagotzeko helburuz. Eta horretarako:
  - a. Enpresen arteko lankidetzak indartuko da landa-eremuko sare eta elkarten bidez.
  - b. Tokiko produktuei eta Euskadi markari lotutako nekazaritzako elikagaien industria babestuko da, jatorri-izendapenaren bidez, kalitatearen berme izan dadin.
  - Merkataritza-kanal laburrak eta hurbileko ekimenak sustatuko dira.
2. Enpresa-jarduera berriak bultzatzea, enplegua sortzeko, biztanleria tokian bertan finkatzeko, eta nekazaritza- eta arrantza-eremuak suspertzeko, tradizioan eta egiten jakitean oinarrituta.
3. Landa-eremuaren lehiakortasunean eragiten duten egiturazko defizitak zuzentzea eta herritarrentzako zerbitzuak hobetzea. Eta, horretarako:
  - a. Belaunaldi-ordezkapena bultzatuko da.
  - b. Landa-eremuko eta itsasertzeko azpiegiturak hobetuko dira.
  - d. Sektorereko eta landa-eremuko gobernantza hobetuko da.
4. Garatu beharreko politiketan genero-ikuspegia txertatzea.

Helburu eta gidalerro estrategiko horien bidez, eskualde bakoitzeko inputak hobeto aprobetxatu nahi ditugu, landa-garapenerako programak ahalik eta eraginkorrenak izateko. Izan ere, horrela eskuratu ahal izango ditugu LGP bakoitzean planteatutako etorkizuneko ikuspegira hurbilaraziko gaituzten emaitzak.



## 3. METODOLOGIA

### 3.1. LGPk prestatzeko metodologia

LGPk prestatzeko prozesua era koordinatuan burutu dugu 18 eskualdeetan, eta lan bateratua erabili dugu metodologiatzat. Horretarako, kontuan hartu ditugu aurreko LGPk diseinatzeko esperientzia eta egindako lan-saioetan bildutako ekarpenak, betiere gaur egungo beharrianetara egokitutako metodologia eskuratze aldera.

Eskualdeetako LGPk prestatzeko hiru fase bereizi ditugu:

- Prozesua antolatu eta abian jartzea.
- Egoeraren diagnostikoa.
- Estrategia zehaztea.

#### 3.1.1 – Prozesua antolatu eta abian jartzea

Fase horretan oinarriak finkatzen dira, gero prozesua garatu ahal izateko.

- Abiapuntua. Abiapuntuko oinarrizko informazioa.

Eskualdeetako Landa Garapenerako Programa berriak prestatzean ez gara hutsetik abiatzen, dagoeneko hainbat elementu hartu baitira aintzat:

- **Aurreko Landa Garapenerako Programen (2007-2013) ebaluazioa.** Ebaluazio horiek aurreko aldiko estrategien garapen-mailaren berri ematen digute; horrela, argi ikus dezakegu arrakasten eta porroten zergatia, baita aurreko urteen aldean egoera desberdina azaleratzen duten adierazle sozioekonomiko globalen bilakaera ere.
- **EAErako esparru estrategikoa.** Oro har kontuan hartu beharreko gidalerro estrategikoak adierazten dizkigu. Gidalerro horiek Eusko Jaurlaritzak maila orokorrean zehaztutako lehentasunetara lerratzen dira. Horietako asko dagoeneko agertzen dira Jaurlaritzak bultzatutako plan, programa eta ekimenetan.
- **Eskualdean dauden beste plan eta programa batzuk,** LGP berriek zehazten dituzten helburuak lortzeko sinergia handiagoak sustatzeko asmoz.

- Partaidetza-eredua. Eragile-sarea.

LGPk prestatu eta ondoren abiarazteko, ezinbestekoa da eskualdeko eragileen parte-hartzea eta inplikazioa. Eskualde bakoitzean izandako partaidetza hainbat faktoreren menpe egon da, hala nola abiapuntuko egoera (eskualdeko eragileek duten partaidetza-kultura), beste partaidetza-prozesu batzuetan berrikitan izan duten esperientzia (duela gutxi partaidetza zabalaz zehaztu diren programak), eta abar.

Eskualdeko benetako premiak identifikatzera bideratutako partaidetza-prozesua bermatzeko eta ondoren programa garatzeko sinergiak sortuko direla ziurtatzeko, eragile-sarea zehaztu eta honako gaitasun bat edo batzuk dituzten pertsonak identifikatu dira:

- Eskualdeko landa-eremua ezagutzen dutenak.
- Prozesuan ideia berriak eta balio erantsia ekartzeko gaitasuna dutenak. Etorrizuneko ikuspegi eraikitzaile eta proaktiboa dutenak.

- Eskualdean landa-eremu bizia izatea baldintza dezaketen esparruetan, gaitan eta proiektuan eragiteko gaitasuna dutenak.
- Prozesu osoan, diseinutik hasi eta LGP txertatu arte, laguntzeko eta inplikatzeko gaitasuna eta aukera dutenak.

Partaidetza-prozesu horretan eskualdeko eragile interesgarri guztiak bildu nahi izan ditugu. Ildo horretan, hiru partaidetza-maila bereizi ditugu, ondorengo irudian ikusiko dugun bezala.



- o **Talde teknikoa:** LGP prestatu eta txertatzeko prozesua koordinatzearen ardura du. HAZIko, eskualdeko LGEko eta Eusko Jaurlaritzako Landaren eta Itsasertzaren Garapen Zuzendaritzako teknikariek osatzen dute.
- o **LGEaren Zuzendaritza Batzordea:** hasierako proposamen estrategikoak egin eta, ondoren, gainerako eragile-sarearekin kontrastatu eta aberastea da haren eginkizuna, kontuan hartuta eskualdean duen ordezkaritza eta erreferentzialtasuna eta zonaldeko errealitatea ondo ezagutzen duela.
- o **Eskualdeko eragileen sarea:** hasierako proposamen estrategikoak kontrastatu eta aberasten ditu eta laneko esparru estrategiko bakoitza zehazten laguntzen du, gaur egun dauden proiektuak identifikatuz eta helburuak lortzen lagunduko duten ekimen berriak proposatuz. Eskualdeko landa-eremuari lotutako pertsonak eta erakundeek osatzen dute sare hori, eta haien gaitasuna eta jarrera dela eta, Programa aberasten laguntzen dute.

Hainbat bide erabili dira agiria prestatzeko behar den informazioa biltzeko:

- ❖ Aurkezpen informatiboak eta **lantegi dinamikoak** egin ditugu LGEaren Zuzendaritza Batzordearekin eta eskualdeko beste eragile batzuekin.
- ❖ Eskualdeko eragileren baten iritzia biltzeko edota landa-garapenerari lotutako planei eta ekimenei buruzko informazio handiagoa jasotzeko beharrezkoa zela pentsatu dugunean, **elkarrizketak** egin ditugu.

- ❖ Norbanakoen ekarpenak bildu ditugu (posta elektronikoz, posta arruntez, webgunearen bidez ...), eta programa prestatzean kontuan hartu.

Aiaraldean, zehazki, lehenbiziko tailerra 2015eko martxoaren 24an egin zen, LGEko Zuzendaritza Batzordearekin, AMIA berrikusteko, balio bereizgarriak eta garatzeko eragozpenak zehazteko eta eskualdeko esparru estrategikoa definitzeko.

Bigarren tailerra 2015eko apirilaren 17an egin zen, agente-sarearekin, eta 30 lagunek baino gehiagok parte hartu zuten: tokiko administrazioetako, udaletako, kuadrilletako eta administrazio-batzarretako ordezkariak; landa-eremuetako elkarte sozioekonomiko eta kulturek; eta foru aldundietako eta Eusko Jaurlaritzako teknikari eta ordezkariak. Bigarren tailer horretan esparru estrategikoaren inguruko ekarpenak jaso ziren eta lehenbiziko tailerrean proposatutako lau lan-arloak jorratu ziren, helburuak, proiektuak eta ekimen berriak zehaztuta.

Tailerra egin ondoren ere ekarpenak eta alegazioak egiteko aukera izan dute eta tailerretan egoki ordezkaturik ez zeuden ikuspegi batzuk bildu dira, elkarrizketak medio.

Uztailaren 28an beste tailer bat egin zen LGEko Zuzendaritza Batzordearekin, ordura arte landutako dokumentuaren zirriborroa berrikusteko eta fitxen edukien gaineko ekarpenak biltzeko, lan-arloka.

- Prozesuaren berri ematea

Eskualdean, prozesuaren berri Zabaia LGEk eman du, bitarteko eta foro hauen bidez:

- Eskualdeko udalen web-orrien eta aiaraldeaonline.com eta zabaia.com plataformen bidez.
- Prozesuan parte hartu duten guztiei posta elektronikoz bidez informazioa bidaliz.

### 3.1.2 - Egoeraren diagnostikoa

---

LGPn jasotako egoeraren diagnostikoak honako elementu hauek bildu ditu:

- **AMIA azterketa:** eskualdeko ahulezien, mehatxuen, indarren eta aukeren azterketa.  
Horretarako, lehenengo eta behin aurreko aldiko AMIA (2007koa) berrikusi dugu, eta orduan bildutako faktore bakoitzak indarrean jarraitzen duen, zer lehentasun duen... aztertu dugu. Horri esker, gaur egungo errealitateari hobeto egokitzen zaion AMIA lortu dugu.
- **Balio diferentziala:** eskualdea gainerakoetatik bereizten duten funtsezko faktore positiboak.  
Eskualdearen balio diferentzial berezia zehazteko eta, horrela, **Aiaraldea** EAEko gainerako eskualdeetatik desberdina bihurtzen duten berezitasunak identifikatzeko, honako galdera honi erantzun diogu:
  - Zerk bereizten gaitu zentzu positiboan gainerako eskualdeetatik? Zertan dira desberdinak gure landa-eremuak?
- **Garapenerako oztopoak:** eskualdeko landa-eremuen garapena zailtzen duten funtsezko faktore negatiboak.

Eskualdearen garapenerako oztopo bereziak zehazteko eta, horrela, **Aiaraldea** EAEko gainerako eskualdeetatik desberdina bihurtzen duten berezitasunak identifikatzeko, honako galdera honi erantzun diogu:

- Zein dira gure eskualdeko landa-eremuak garatzeko oztopo berezi nagusiak?

### 3.1.3 - Estrategia zehaztea → eskualdeko esparru estrategikoa

Esparru horrek biltzen du eskualdeko landa-eremuen epe ertainerako (2015-2020) estrategia. Hau da, norantz joan nahi dugun, zer bide jorratu behar dugun eta nola egin behar dugun.

Horretarako, honako elementu hauek zehaztu ditugu:

- **Etorkizuneko ikuspegia:** irudikatzen dugun egoera bat da; eskualdeko landa-eremuaren etorkizunaz nahi dugunari lotutako ikuspuntu berezia.

Hori zehazteko, 2007-2013 aldirako LGPn zehaztutako ikuspegia hartu dugu aintzat, baina 2020 helmugari begira. Horrek esan nahi du aurreko aldi bano etorkizun laburrerantz begiratzen dugula eta, hartara, zehaztasun, espezifikotasun eta errealismo handiagoa behar dugula. Ikuspegi horrek eskualdeko landa-eremuaren garapenean inplikaturako eragileen lanaren norabidea bideratzen du.

- **Arlo estrategikoak:** lan-arlo handi horietara bideratuko ditugu programazio-aldiko ahaleginak, etorkizuneko ikuspegiarantz ahalik eta gehien hurbiltzeko helburuz.

Arlo horiek zehazteko, ikuspegiaren jasotako elementuetatik abiatu gara eta honako galdera honi erantzun diegu: Zer lan-arlo planteatu behar ditut ikuspegiarantz jotzeko eta zehaztutako helburuak lortzen laguntzeko?

Arlo estrategiko bakoitzean lantaldea, jarduera-ildoak eta helburuak zehaztu ditugu.

- **Helburuak:** finkaturako aldi bakoitzeko eskualdeko landa-eremua hobetzeko asmoaren adierazpide zehatz eta kuantifikatua dira. Helburuek argiak, laburrak eta neurgarriak (adierazleei lotuak) izan behar dute, eta batez ere egingarriak izan behar dute.

Bi helburu mota bereizi ditugu, irismena kontuan hartuta:

- o Helburu orokorrak, ikuspegiari lotutakoak.
- o Helburu bereziak, arlo estrategiko bakoitzari lotutakoak.

Horiek zehazteko, honako galdera hauei erantzun diegu: Zer lortu nahi dut? Zenbat lortu nahi dut? Eta nola neurtu ahal dut?

- **Zeharkako ardatzak:** Arlo estrategikoetako bakoitza gauzatzeko prozesuan kontuan hartu beharreko ikuspegiak dira, esparru estrategiko orokorrak berez-berezkoak dituelako.

1. Genero-ikuspegia.
2. Iraunkortasuna.
3. Lankidetzeta
4. Berrikuntza

### 3.1.4 - Lankidetzak-ekimenak

Eskualdeetako LGP guztiak prestatu ondoren, interes erkidegoko alorrak (guzti-guztiek dituztenak, edota baten batzuek dituztenak) identifikatuko dira, eskualdeen arteko lankidetzak-proiektuak garatu ahal izateko.

Lankidetzako proiektu hauek identifikatzeko jarraituko den metodologia, LGE guztietan egingo diren dinamika parte hartzaileen bitartez egingo da. Emaitza, Agiriari gehituko zaion Eranskin bezala azalduko da.

### 3.1.5 - Prozesuaren mapa



## 3.2. Garatzeko metodologia

Eskualdeko LGPk aplikatzen egin ditugun urteetan ikasi dugun gauza garrantzitsua da LGPk egiteko metodologiaz gain egoki egikaritzeko jarraibideak ere zehaztu behar direla.

Helburua da programa hauek dokumentu biziak izatea, eskualdeko agenteek jardueretan parte hartzea eta ekitaldi honetan egikaritze-maila handitzea.

Fase honetan programak NORK eta NOLA gauzaten dituen oso garrantzitsua da. Hori dela eta, funtsezkoa da honako hauek zehaztea:

- Zer agentek parte hartzen duten.
- Agenteak nola taldekatu beharko liratekeen.
- Talde bakoitzak zer funtzio beteko lituzkeen.
- Taldeak nola antolatzen diren.

Horretarako, programa egikaritzeko oinarri metodologiko komun bat ezarri dugu. Dena den, metodologia hori eskualdeek haien premien eta errealitatearen arabera moldatu ahal izango dute.

Programa egikaritzeko koadroan eskualdeko eta eskualdez gaindiko lan-foroak bildu ditugu. Eskualdez gaindikoek elkarlanean aritzea eta lanerako jarraibide eta estrategia bateratuak zehaztea erraztuko dute.

Esan bezala, eskualdeek, haien errealitatearen arabera, lan-eskema horri estuago edo lasaiago hel diezaiekete. Horregatik, taulan, gutxienez bete beharreko konpromisoez gain, talde osagarriak sortu nahi izanez gero kontuan har daitezkeen iradokizunak bildu ditugu.

LGPk gauzatzeko Urteko Kudeaketa Planak zehaztuko dira. Dokumentu horietan LGPetan aldi osorako jarritako helburuak betetzeko urtero egin beharreko jarduerak jasoko dira. Alde horretatik, eredu fitxa bat egin dugu (6.2 eranskina), jarduera bakoitzaren inguruko informazioa zehaztea errazteko (arduradunak, partaideak, erronka nagusiak, aurrekontua...).

ESKUALDE-EREMUA				
FOROAK	KOORDINATZAILEA	KIDEAK	FUNTZIOAK	FUNTZIONAMENDU-JARRAIBIDEAK
<b>LGEko Zuzendaritza Batzordea</b>	Lehendakaria	Batzordeko kideak	<ul style="list-style-type: none"> <li>- Eskualdeko LGP, Urteko Kudeaketa Plana (UKP), aurrekontua eta memoriak onartzea. Onartzea Batzarrari badagokio, proposamena Zuzendaritza Batzordeak egingo du.</li> <li>- Eskualdeko LGP egikaritzen dela zaintzea.</li> <li>- Kide bakoitzak dagokion lan-taldean parte hartzea.</li> <li>- LGP gizarteratzea.</li> </ul>	<ul style="list-style-type: none"> <li>- UKP eta aurreko urteko memoria onartzeko urteko bilera.</li> <li>- Urtean bi bilera, <ul style="list-style-type: none"> <li>• urtero planifikatutakoaren segimendua eta balorazioa egiteko,</li> <li>• LGPen garapenari eragiten dioten ezusteko eta aukerak lantzeko eta kudeatzeko,</li> <li>• eta LGP gizarteratzeko ekintzak zehazteko.</li> </ul> </li> </ul>
<b>Eskualdeko LGP bakoitzeko Koordinazio Taldea</b>	LGEEtako gerente eta lehendakariak	<p>Koordinazio Taldearen oinarritzko egitura: LGEko gerentea eta/edo teknikaria eta HAZIko teknikaria.</p> <p>Eusko Jaurlaritzako eta Foru Aldundietako teknikariak, premien/gaien arabera.</p> <p>LGEko Batzorde edo Batzarreko kideren bat (hautazkoa).</p>	<ul style="list-style-type: none"> <li>- LGPren eskualde-ikuspegiari eusten zaiola ziurtatzea eta, horretarako, eskualdeko lan-arloak koordinatzea eta eskualdeko agente guztien topaketa-foroak sortzea.</li> <li>- Interes-taldeekin solaskide gisa aritzea, eremu bakoitzari dagokion gaiak lantzeko eta eskualdeko LGPren egikaritze-maila zein den jakiteko. <ul style="list-style-type: none"> <li>• Zuzendaritza Batzordearekin.</li> <li>• Orientazio Estrategikorako Taldearekin, eskualdea eta EAEko landa-garapenerako politikak koordinatzeko.</li> <li>• Eskualdeko agenteekin.</li> <li>• Gizartearekin, oro har.</li> </ul> </li> <li>- LGP gizarteratzea. Urteko Gizarteratze Plana.</li> <li>- LGP egikaritzea eta segimendua egitea, egikaritzeko metodologiari jarraikiz: <ul style="list-style-type: none"> <li>• Urteko Kudeaketa Plana egitea.</li> <li>• Ebaluazio-memoria.</li> <li>• Lan-arlo estrategiko bakoitzeko Dinamizazio Taldeak sortzea eta funtzionamendu-jarraibideak ezartzea (eskualdeetan, nahi izanez gero, dinamizazio-taldeak sortu ahal izango dituzte).</li> <li>• Funtzio horien garapenarekin zerikusia duten behar adina dokumentu egitea eta koordinatzea erraztea.</li> </ul> </li> <li>- Eskualdeko Landa Garapeneraren Antena. LGPren garapenari eragiten dioten ezusteko eta aukerak zehaztea, lantzea eta kudeatzea.</li> <li>- Eskualde arteko lotura eta beste eskualde batzuekiko koordinazioa, lan-arlo komunetan (lankidetzar-erloak zehaztea eta kudeatzea).</li> </ul>	<p>LGP Gizarteratzeko Plana egiten eta dinamizatzen parte hartzea, Orientazio eta Koordinazio Estrategikorako Taldearekin batera.</p> <p>Bilerak: parte hartzea eta informazioa ematea, behar izanez gero:</p> <ul style="list-style-type: none"> <li>- Koordinazio Taldearen barne-bilerak, premien arabera, LGPri eragiten dioten ezusteko eta aukerez hitz egiteko eta dagokien taldeetan proposamenak aurkezteko.</li> <li>- Lan-arloetan Dinamizazio Taldeak sortuz gero, eskualdeko LGPren segimendua egiteko bilerak, premien arabera (beste talde batzuentzat garrantzitsuak diren gaiak biltzea eta ezagutzera ematea, memoriak eta UKPak prestatzea...).</li> <li>- Orientazio Estrategikorako Taldeak deitutako bileretara bertaratzeko.</li> <li>- Landa Garapenerako Euskal Sarearen bilera eta ekitaldietan modu aktiboan parte hartzea.</li> </ul>

ESKUALDE-EREMUA				
FOROAK	KOORDINATZAILEA	KIDEAK	FUNTZIOAK	FUNTZIONAMENDU-JARRAIBIDEAK
<b>LGEko Zuzendaritza Batzordea</b>	Lehendakaria	Batzordeko kideak	<ul style="list-style-type: none"> <li>- Eskualdeko LGP, Urteko Kudeaketa Plana (UKP), aurrekontua eta memoriak onartzea. Onartzea Batzarrari badagokio, proposamena Zuzendaritza Batzordeak egingo du.</li> <li>- Eskualdeko LGP egikaritzen dela zaintzea.</li> <li>- Kide bakoitzak dagokion lan-taldean parte hartzea.</li> <li>- LGP gizarteratzea.</li> </ul>	<ul style="list-style-type: none"> <li>- UKP eta aurreko urteko memoria onartzeko urteko bilera.</li> <li>- Urtean bi bilera, <ul style="list-style-type: none"> <li>• urtero planifikatutakoaren segimendua eta balorazioa egiteko,</li> <li>• LGPen garapenari eragiten dioten ezusteko eta aukerak lantzeko eta kudeatzeko,</li> <li>• eta LGP gizarteratzeko ekintzak zehazteko.</li> </ul> </li> </ul>
<b>Eskualdeko LGP bakoitzeko Koordinazio Taldea</b>	LGEEtako gerente eta lehendakariak	<p>Koordinazio Taldearen oinarritzko egitura: LGEko gerentea eta/edo teknikaria eta HAZIko teknikaria.</p> <p>Eusko Jaurlaritzako eta Foru Aldundietako teknikariak, premien/gaien arabera.</p> <p>LGEko Batzorde edo Batzarreko kideren bat (hautazkoa).</p>	<ul style="list-style-type: none"> <li>- LGPren eskualde-ikuspegiari eusten zaiola ziurtatzea eta, horretarako, eskualdeko lan-arloak koordinatzea eta eskualdeko agente guztien topaketa-foroak sortzea.</li> <li>- Interes-taldeekin solaskide gisa aritzea, eremu bakoitzari dagozkion gaiak lantzeko eta eskualdeko LGPren egikaritze-maila zein den jakiteko. <ul style="list-style-type: none"> <li>• Zuzendaritza Batzordearekin.</li> <li>• Orientazio Estrategikorako Taldearekin, eskualdea eta EAEko landa-garapenerako politikak koordinatzeko.</li> <li>• Eskualdeko agenteekin.</li> <li>• Gizartearekin, oro har.</li> </ul> </li> <li>- LGP gizarteratzea. Urteko Gizarteratze Plana.</li> <li>- LGP egikaritzea eta segimendua egitea, egikaritzeko metodologiari jarraikiz: <ul style="list-style-type: none"> <li>• Urteko Kudeaketa Plana egitea.</li> <li>• Ebaluazio-memoria.</li> <li>• Lan-arlo estrategiko bakoitzeko Dinamizazio Taldeak sortzea eta funtzionamendu-jarraibideak ezartzea (eskualdeetan, nahi izanez gero, dinamizazio-taldeak sortu ahal izango dituzte).</li> <li>• Funtzio horien garapenerarekin zerikusia duten behar adina dokumentu egitea eta koordinatzea erraztea.</li> </ul> </li> <li>- Eskualdeko Landa Garapeneraren Antena. LGPren garapenari eragiten dioten ezusteko eta aukerak zehaztea, lantzea eta kudeatzea.</li> <li>- Eskualde arteko lotura eta beste eskualde batzuekiko koordinazioa, lan-arlo komunetan (lankidetzar-erloak zehaztea eta kudeatzea).</li> </ul>	<p>LGP Gizarteratzeko Plana egiten eta dinamizatzen parte hartzea, Orientazio eta Koordinazio Estrategikorako Taldearekin batera.</p> <p>Bilerak: parte hartzea eta informazioa ematea, behar izanez gero:</p> <ul style="list-style-type: none"> <li>- Koordinazio Taldearen barne-bilerak, premien arabera, LGPri eragiten dioten ezusteko eta aukerez hitz egiteko eta dagozkien taldeetan proposamenak aurkezteko.</li> <li>- Lan-arloetan Dinamizazio Taldeak sortuz gero, eskualdeko LGPren segimendua egiteko bilerak, premien arabera (beste talde batzuentzat garrantzitsuak diren gaiak biltzea eta ezagutzera ematea, memoriak eta UKPak prestatzea...).</li> <li>- Orientazio Estrategikorako Taldeak deitutako bileretara bertaratzeko.</li> <li>- Landa Garapenerako Euskal Sarearen bilera eta ekitaldietan modu aktiboan parte hartzea.</li> </ul>

## ESKUALDE-EREMUA, HAUTAZKOAK

FOROAK	KOORDINATZAILEA	KIDEAK	FUNTZIOAK	FUNTZIONAMENDU-JARRAIBIDEAK
<b>Arlo Estrategikoaren Dinamizazio Taldea</b>	LGEko gerentea (edo hark eskuordetutako teknikaria) edo Zuzendaritza Batzordeko kide bat edo arlo estrategiko horretan eskumena duen erakundeko ordezkari bat.	<p>Arlo horretako <b>KOORDINATZAILEA</b> eta beste bi lagun.</p> <p>LGEko Zuzendaritza Batzordeko/Batzarreko kideak sartzea interesgarria da.</p> <p>Kide-kopurua sortzen diren proiektuen araberakoa izango da (prozesuak eta egikaritzeak irauten duen denboran aldatu egingo da).</p>	<ul style="list-style-type: none"> <li>- LGEk sustatutako ekimen/proiektu bakoitzerako lan-taldeak zehaztea eta eratzea erraztea. Baliabideak aurkitzea.</li> <li>- Arlo estrategikoarekin zerikusia duten gaietan, eskualdeko LGPren Koordinazio Taldearekin solaskide gisa jardutea. Informazio garrantzitsua ematea eta jasotzea.</li> <li>- Lurraldean arlo estrategikoarekin zerikusia duten eskari eta aukeren antena izatea eta eskualdean dauden proiektu eta ekimenen zorroa eguneratuta edukitzea.</li> <li>- Beste eskualde batzuekin batera lan egitea arlo estrategikoarekin zerikusia duten lankidetzeta-proiektuetan (edo zeregin hori eskuordetzea).</li> <li>- Dokumentazioa. <ul style="list-style-type: none"> <li>• Funtzio horien garapenarekin zerikusia duten behar adina dokumentu egitea eta koordinatzea erraztea.</li> <li>• Arlo estrategikoarekin zerikusia duten plan eta programak eta agente-sarea eguneratzea.</li> </ul> </li> <li>- Ardura zuzenean LGEko kideren bati ez dagokionean, arlo estrategiko horretan parte hartzea eta LGPn jasotako landa-garapenaren ikuspegiari eusten zaiola ziurtatzea.</li> <li>- Lan-ildo eta ekimenen lehenespena proposatzea.</li> <li>- Dagozkien ekimenetan parte hartzea.</li> <li>- Egin beharreko lanean zeharkako jarraibideak sartzea (berdintasuna, iraunkortasuna, koordinazioa...).</li> <li>- Lantzeko ekimen berriak proposatzea.</li> </ul>	<ul style="list-style-type: none"> <li>- Barne-bilerak, premien arabera eta proiektu-talde bakoitzaren informazioa oinarritzat hartuta.</li> <li>- Bilera edo ekitaldi bateratuak arlo estrategikoko proiektu-taldeekin.</li> <li>- Bilera edo ekitaldiak eskualdeko agenteekin, proiektuen ideiez eta proposamenez hitz egiteko, arlo estrategiko horretan eskualdeak dituen premien arabera.</li> <li>- Bilerak beste eskualde batzuetako antzeko arloetako Dinamizazio Taldeekin, premien arabera.</li> </ul>

\*Dinamizazio Talderik sortzen ez bada, Koordinazio Taldea arduratuko da funtzio horiez eta funtzionamendu-jarraibideak LGPren Koordinazio Taldearenetan integratuko dira.

## 4. ABIAPUNTUKO DIAGNOSTIKOA

### 4.1. AMIA eguneratua

Eskualdeko landa-eremuen gaur egungo egoera aztertzeko prestatu da AMIA matrize hau. Bertan agertzen dira egun **garapen-prozesuan parte hartzen dute barne-faktoreak** (ahuleziak eta indarrak) nahiz **kanpo-faktoreak** (mehatxuak eta aukerak).

Honako hauek dira faktore horien definizioak:

**AHULEZIAK:** Eskualdearen garapen egokia oztopatzen duten berezko elementuak eta alderdiak dira.

**MEHATXUAK:** Eskualdetik kanpoko egoera negatiboak dira, eskualdean eragina izan dezaketenak. Horregatik, eragin negatiboa badute, beharrezkoa izan daiteke horiek saihesteko estrategia egokia diseinatzea.

**INDARRAK:** Eskualdea gainerako eskualdeetatik bereizten duten barneko elementu positiboak eta eskualdearen barne-ezaugarriak eta izaera positiboa nabarmentzen dute.

**AUKERAK:** Ingurunean sortutako faktore positiboak dira, identifikatu ondoren, aprobetxatzeko aukera ematen dutenak.

## AHULEZIAK

### LURRALDEA, GOBERNANTZA ETA GIZARTE-SAREA

- AH1. Gertuen dauden herriguneekeko mendetasun ekonomikoa handia da: Bilbo, Amurrio eta Laudio.
- AH2. Udalerriak desorekatuta daude.
- AH3. Biztanleria sakabanatuta dago (biztanle-gune txiki asko daude).
- AH4. Ez dago eskualde-nortasunik eta jendeak ez du elkar ezagutzen.
- AH5. Eskualdeko arazo komunak ez dira modu koordinatuan lantzen. Erakundeak eta agenteak ez dira eskualdeko premiei erantzuteko koordinatzen (proiektuak, sustatzaileak, turismoa...).
- AH6. Administrazioen jarduerak ia ez dira gizarteratzen, aukerak eta sinergiak hobeto aprobetxatzeko.
- AH7. Administrazioek ez dituzte berdintasun-politiken gaineko araudiak eta plangintzak erabiltzen, ez daude horretarako prestatuta.
- AH8. Udal-araudiak murriztaileak dira, ez dira gaur egungo premien araberrakoak (landa-guneak, industrialdeak, nekazaritza-elikagaien sektorea...), eta udalerriak ez daude koordinatuta (irizpide oso desberdinak dituzte).
- AH9. Ez dago eskualde-mailako topaketak egiteko lekuri eta eskualdeko kultura-elkarteek ez dute babes eta errelebo instituzionalik.
- AH10. Gizarte egoera ahulenean dauden biztanleak (langabeak, etorkinak, adinduak, desgaituak, arrisku-egoeran dauden emakumeak...) integratzeko eta aukera-berdintasuna sustatzeko estrategia espezifiko gutxi daude

### SEKTORE EKONOMIKOAK

- AH11. Nekazaritza- eta abeltzaintza-ustiategien errentagarritasuna oso desberdina da, profesionaltasun-mailak desberdinak direlako eta ustiategi txiki ugari daudelako. Ustiategi batzuk enpresa-pentsamolde eskasa dute eta horrek merkatuarekin negoziatzeko ahalmena gutxitzen du.
- AH12. Nekazaritza-sektorean eta nekazaritza-elikagaien sektorean prestakuntza-maila txikia da.
- AH13. Jarduera ekonomiko batzuek ez dauzkate dagozkien jarduera-lizentziak, batez ere nekazaritza- eta abeltzaintza-ustiategiek.
- AH14. Ustiategietako ekoizpena ez da askotarikoa.
- AH15. Txakolinaz eta gaztaz gain, ez da beste nekazaritza-elikagairik aintzatesten (haragia...).
- AH16. Nekazaritza-lurzorua eskuratzea eta beste jarduera batzuei ekitea zaila da, besteak beste lurzoru pribatuaren mugikortasuna eskasa delako.
- AH17. Tokiko produktuen balio-kateko osagaiek ez dute erlaziorik.
- AH18. Eskualdeko nekazaritza-elikagaiak saltzeko toki finko gutxi daude.
- AH19. Izurriak eta gaixotasunak izateko arrisku handia dago, eskualdean intsinis pinuan espezializatu direlako.
- AH20. Basogintza-ereldaketako enpresak falta dira.
- AH21. Mikroenpresen berrikuntza-maila oso txikia da sektore guztietan.
- AH22. Aiaraldea/Arabako Kantaurialdea ez dago helmuga turistiko gisa egoki posizionatua, eskualdeko baliabideak ia ez dira ezagutzen eta oso gutxi gizarteratzen dira, eskualdean bertan zein eskualdetik kanpo.
- AH23. Landa-ostatuaren eskaintza eta dibertsitatea eskasa da (kanpinak, bungalowak...).
- AH24. Zerbitzu turistikoari lotutako enpresak sortzeko ekimen gutxi daude. Aisiari eta turismoari lotutako azpiegiturak gutxi garatuta daude eta eskualdearen ahalmena ez da ahal bezainbeste aprobetxatzen.
- AH25. Eskualdea industria-sektorearen mende dago oso, ez dago dibertsifikaziorik eta ez dira beste sektore batzuetako jarduerak jorratzen: lehen sektorea,

zerbitzuak, turismoa...

AH26. Merkataritza-sareak oso gutxi garatuta daude.

AH27. Gertuko merkataritza falta da, nagusiki Okondon eta Aiaran. Eskualdeko produktuak saltzeko toki finko gutxi daude.

### ZERBITZUAK

AH28. Garraio publikoan eta eskola-garraioan hutsuneak daude. Ez da planifikatzen eta ez dauka trenarekin loturarik.

AH29. Ez dago telekomunikazio-azpiegiturarik. Eten digitala.

AH30. Oinarrizko azpiegitura eta zerbitzuak egikaritzeko eta mantentzeko problematika espezifikoak, batez ere administrazio-batzarretan: ura, saneamendua...

### MEHATXUAK

#### LURRALDEA, GOBERNANTZA ETA GIZARTE-SAREA

M1. Ez dakigu Natura 2000 Sareak zer ondorio izango dituen eta kudeaketak nola eragingo digun.

M2. Nekazaritza-jarduera tradizional eta estentsiboak uzteak nekazaritza-sistema eta habitat baliotsuak aldatzeko/desagertzeko arriskua eragin dezake.

M3. Gobernu-administrazioak (sailartekoak, hezkuntza eta etxebizitza, adibidez) ez dira koordinatzen landa-garapenera eragiten dioten lege eta programak egiteko.

M4. Ez dakite LGPEk eta beste plan batzuk zer helmen eta erabilera dituzten.

M5. Eskualdeko eremu landatarrenak jendez husteko arriskua dago.

#### SEKTORE EKONOMIKOAK

M6. Egoera ekonomikoak eskualdea garatzeko eta sustatzeko proiektuak moteldu ditzake. Sektore pribatu eta publikoetako baliabide ekonomikoen murrizketa.

M7. Nekazari eta abeltzainen zahartzea, txandakitze-falta (lanbide-prestakuntzari lotua) eta nekazaritza-lurzoruaren galera.

M8. Artisanu-eraldaketak murrizketa eta/edo betekizun tekniko sanitario handiak ditu.

M9. Basoak kudeatzeari uztea, belaunaldi berriek txanda hartzen ez dutelako eta intsinis pinua ustiatzeak errentagarritasun eskasa duelako.

Ingurumenarentzat kaltegarriagoak diren beste espezie batzuen ustiategiak ugaritzea; eukalipto-basoak, adibidez.

M10. Merkatuak liberalizatuagoak eta globalizatuagoak dira. Eskari-aldaketak. Tokiko merkataritzaren beherakada, kontsumo-ohituren aldaketak, azalera handiko saltokiak, hiri handiak eta Internet direla eta.

M11. Finantziarioa lortzeko zailtasunak. Lehen sektorerako finantza-tresna espezifiko gutxi daude.

M12. Ez dago produktua/helmuga merkaturatzeko aukeren gaineko ikuspegi globalik.

M13. Natura-turismoa araudiekin bateratzeko arazoak (udalen arauak, ingurumenaren ingurukoak...).

M14. Eskualdeko industria-enpresa handiak deslokalizatzeko arriskuak.

## ZERBITZUAK

M15. Ez dago plangintza espezifikorik landa-eremuetan banda zabala jartzeko eta LTDren seinalearen itzal-eremuak konpontzeko.

M16. Administrazioak biztanleriaren arabera jartzen ditu azpiegitura eta zerbitzuak, eta horrek, zalantzarik gabe, kalte egiten die landa-eremuei (batez ere txikienei).

## INDARRAK

### LURRALDEA, GOBERNANTZA ETA GIZARTE-SAREA

- I1. Kokapen geografikoa estrategikoa da, Gasteiz eta Bilboko hiri-eremua distantzia berera daude.
- I2. Landa- eta hiri-eremuak elkarrengandik gertu eta teilakatuta daude. Ekipamenduak, zerbitzuak eta jarduera ekonomikoak gertu daude.
- I3. Ondare historiko eta kulturala aberatsa da eta landa-eremua ondo zainduta dago.
- I4. Ekonomia- eta bizi-maila onak dira.
- I6. Eskualdeko Tokiko garapenerako eta landa-garapenerako erakundeak oso dinamikoak dira.
- I7. Elkarte-sarea oso garatua dago (emakumeak ordezkatzeko dituzten emakume-elkarte oso dinamikoak, kultura-elkarteak, kirol-elkarteak...).
- I8. Administrazioak eta agenteek iraunkortasun-politikak aplikatzeko ardura hartu dute.

### SEKTORE EKONOMIKOAK

- I9. Kalitate handiko ekoizpena eta lehengaiak daude (gatzak, txakolina eta abar), eta eraldaketaren bidez balio erantsia sortzen da: ardi-gazta, txakolina...
- I10. Baratzegintzan jende berria sartzen hasi da eta joera hori nabarmena da.
- I11. Nekazaritza-elikagaien azoka sendoak daude (Baserri Azoka, San Isidro, Artzain Eguna, Txakolinaren Eguna).
- I12. Elikadura-subiranotasunaren inguruko dinamika publiko eta pribatuak sortu dira duela gutxi eta sektorearen pizgarri izan daitezke.
- I13. Industria eskualdean oso finkatua dago.
- I14. Eskualdea kalitate oneko helmuga turistiko gisa oso erakargarria da (natura, paisaia eta kultura aldetik kalitate handia du), eta produktu turistiko berriak eskaintzeko ahalmen handia du (Birding, turismo aktiboa...).
- I15. Enplegua sortzeko modu iraunkor eta dibertsifikatuan aroprobetza daitezkeen baliabideak daude (naturalak eta kulturalak). Natura 2000 Sareak babestutako eremua zabala da.
- I16. Baso asko dago. Landare-biomasa sortzeko ahalmena handia da.
- I17. Sektore ekonomiko guztiei laguntzeko sare indartsu bat dago: prestakuntza, aholkularitza, I+G+B.
- I18. Elkarte profesional dinamikoak.
- I19. Eskualdeko landa-eremuetan ekimen ekonomiko ugari sortu dira 2007-2014 aldian.

### BIZTANLEENTZAKO ZERBITZUAK

- I20. Gizarte-zerbitzu asistentzialak garatzen ari dira.
- I21. Bigarren Hezkuntzako prestakuntza-eskaintza ona da, arautua zein arautu gabea (bi eskualde-ikastegi daude).

## AUKERAK

### *LURRALDEA, GOBERNANTZA ETA GIZARTE-SAREA*

AU1. Bizi-kalitatea hobetze aldera landa-eremuetan bizitzeko joera dago.

AU2. Etxebizitzen prezioaren igoerak eraikuntza tarteko landa-eremuetara bideratzea eragiten du eta eremu horiek jendez hustea eragozten du. Horren ondorioz, gainera, azpi-udalerriburuak sortzen dira (Luiaondo eta Arespalditza) eta zerbitzuak eremu landatarrenetaraino hurbiltzen ditu.

AU3. Landa Garapenerako 10/98 Legearen bitartez landa-garapenerako politika espezifikoak zehaztu ziren EAEn. Jarduera-esparru estrategikoaren barruan dauden EAeko eskualde guztiek Eskualdeko Landa Garapenerako Programak dituzte.

AU4. Berdintasun Plana. Emakume Nekazarien Estatutua.

AU5. Udalerrri mugakideekin (Urduña, Orozko, Arakaldo, Arrankudiaga...) lotura estua dute eta elkarlanean aritzeko eta sinergiak sortzeko aukerak dituzte.

### *SEKTORE EKONOMIKOAK*

AU6. Lehen sektore eta/edo landa-eremura gazteak erakartzea, beste sektore batzuetako krisi ekonomikoaren ondorioz, hein handi batean.

AU7. Tokiko produktuak baloratzen dituen gertuko merkatu potentziala. Tokiko merkataritza-sareak sustatzeko aukera: jantoki publikoak hornitzea...

AU8. Banaketa-kate motzak eta beste merkaturatze-baliabide batzuk (Internet...) ugaritzen ari dira.

AU9. Gizarte-sektore batzuk gero eta gehiago eskatzen dute ekoizpena jasangarria izatea (produktu ekologiko eta osasungarriak, kalitate integratua, trazabilitate-sistemak...), eta administrazioak gero eta gehiago inplikatzeko dira, planen bitartez (Nekazaritza Ekologikoaren Sustapen Plana...).

AU10. Euskal paisaia tradizionala (Salbada mendilerroa...) sektorearen funtzioaniztasunari esker oinordetzan hartua. Gizarteak gero eta gehiago hartzen ditu aintzat nekazaritzaren funtzio horiek.

AU11. Energia berriztagarriak gero eta gehiago erabiltzen dira, eta hori aukera ekonomikoa izan daiteke.

AU12. Biomasa erabilera eta ustiaketa sustatzen duten planak eta diru-laguntzak. Euskadiko egur-sektorearen Plan Estrategikoa: egurraren erabilera potentzial berriak (biomasa, arkitektura, 3D inprimatzea eta abar).

AU13. Joera da turismoa, pixkanaka, arduratsuagoa izatea (enpresen gizarte-erantzukizuna).

AU14. Gizarteak behar bezala zaindutako naturaguneak eta eremu babestuen sare bat eskatzen ditu.

AU15. Esperientzia-turismoak gora egin du.

AU16. Eskualdeko baliabide eta produktu turistikoak ezagutzera emateko plan eta programak daude (Euskadi marka, Araba Gozamina, Landa Turismoaren Sare Berdea...).

AU17. Lanbide liberalak heldu dira, herrigune garrantzitsuak gertu daudelako.

### *ZERBITZUAK*

AU18. Teknologia berrien aurrerapenak (IKT) zerbitzuak eta jarduera berriak garatzeko eta daudenak hobetzeko aukera ematen du.

AU19. Kultura- eta kirol-azpiegitura handiak, besteak beste, gertu daude (Audio eta Amurrio).

## 4.2. Balio diferentziala

Eskualdeko landa-eremuaren funtsezko faktore positiboak dira. Indartuz gero, gainerako eskualdeetatik bereizteko balio dezakete.

- **ESKUALDEAREN KOKAPEN ESTRATEGIKOA (BILBOTIK GERTU DAGO)** garatzeko funtsezko faktorea izan da, eta da oraindik ere: industrialdeak, zona komertzialak eta kultura- eta aisia-zentroak finkatzeko, biztanleei zerbitzuak bertatik bertara eskaintzeko eta abarretarako aukera ematen du. Era horretan, eskualdeko biztanle gehienek bizi-kalitatea hobetu egin da eta gerora begira ekimenak antola daitezke.
- **NATURA-, KULTURA- ETA PAISAIA-BALIABIDEAK:** Aiaraldean historia-, paisaia- eta kultura-ondare aberatsa dago, eta baita produktu bereziak ere: txakolina, gazta, ezti eta abar. Faktore horiek turismoa, nekazaritza eta abeltzaintza garatzeko aukera izan daitezke.
- **SEKTORE ANITZEKO JARDUERA EKONOMIKOEK ETA BALIABIDE-ABERASTASUNAK** (lurzorua, komunikazioa, enpresak, prestakuntza...) lanbideak dibertsifikatzeko eta ekonomia garatzeko aukera ematen dute.
- **KUDEAKETAN ESPEZIALIZATUTAKO POTENTZIAL HANDIA DAGO (ASKOTARIKO ERAKUNDEAK DAUDE) ETA ELKARTE-SAREA ERE HANDIA DA.** Beraz, zerbitzuak eta kudeaketa espezializatuta daude eta esperientziak eta jakintza eskaintzen dituzte. Gainera, elkarte pribatu ugari daude eta horrek esan nahi du gizarte-egitura etorkizunean eskualdea garatzeko ekimenak martxan jartzeko egokia izan daitekeela.

## 4.3. Garapenerako oztopoak

Eskualdeko landa-eremuaren funtsezko faktore negatiboak dira, haren bilakaera oztopatu edo negatiboki baldintzatu dezaketenak.

- **HIRIGINTZA-ARAUDIA KONPLEXUA DA (MURRIZKETAK).** Arauak hainbat administrazioek jartzen dituzte, irizpideak bateratu gabe, eta horrek zaildu egiten du proiektuak egikaritzea eta biztanleak integratzea eta kohesionatzea. Izan ere, konponbideen inguruko ikuspegiak anitzak eta heterogeneoak dira. Horrez gain, arau horiek lurzoruan presioa sortzen dute eta espekulatzea, nekazaritza-lurzorua galtzea eta negozioak sortzeko aukerak galtzea eragiten dute, besteak beste.
- **ESKUALDEA EZ DUTE EZAGUTZEN ETA EZ DUTE ESKUALDE-NORTASUNIK.** Batetik, bertakoek ez dute eskualdea ondo ezagutzen, eskualde-zentzurik ez dutelako (Nerbioi Garaia-Aiara), eta banaketa administratiboak eragozpenak sortzen ditu (Araba/Bizkaia); eta bestetik, lurraldea eta kultura ez daude kanpora begira posizionatuta. Gauzak horrela, zaila da eskualde-proiektuak garatzea, politika bateratuak zehazteko baliabideak biltzea, bitartekoak optimizatzeko eskualde-sistemak ezartzea eta abar.
- **GUTXITAN ARITZEN DIRA ELKARLANEAN/LANKIDETZAN (AGENTE PUBLIKOAK PRIBATUEKIN, AGENTE PUBLIKOAK HAIEN ARTEAN ETA AGENTE PRIBATUAK HAIEN ARTEAN).** Gauzak horrela, agenteak eta erakundeak ez dira koordinatzen eta, ondorioz, udalerrri txikiak biztanle-gune handien ekonomiaren eta zerbitzuen mende daude eta eremu landatarrenetan gizarte-, kultura, osasun- eta hezkuntza-zerbitzu gutxiago daude. Horrek gainera, eragotzi egiten du jarduera ekonomikoa dibertsifikatzea eta landa-eremuan enpresak sortzea.

- **OINARRIZKO AZPIEGITURAK GARATZEKO, KUDEATZEKO ETA MANTENTZEKO ZAILTASUNAK: URA, IKT ETA SANEAMENDUA.** Premia horiek ez daude beteta eta erabat konponduta, besteak beste hirigintza-presioagatik eta batere iraunkorra ez den hirigintza-plangintzagatik. Izan ere, era horretako hirigintzak zaildu egiten du biztanleak integratzea eta kohesionatzea, proiektuak egikaritzea, konponbideen inguruko ikuspegiak anitzak eta heterogeneoak direlako. Horrez gain, arau horiek lurzoruan presioa sortzen dute eta espekulatzea eta nekazaritza-lurzorua galtzea eragiten dute, besteak beste. Alde horretatik, ezinbestekoa da oinarrizko azpiegiturak (ura eta saneamendua, adibidez) batera kudeatzea, lana koordinatuz eta hirigintza-garapen iraunkor eta moldagarria sustatuz.

## 5. ESPARRU ESTRATEGIKOA

### 5.1. Mapa estrategikoa

2020rako ikuspegia: etorkizunean eskualdeko landa-eremua zer izatea nahi dugun islatzen duen agertokia da. Kasu zehatz horretan, 2020ra begira jarri dugu helmuga.

*Aiaraldean erakundeek eta oso sendoa den agente-sareak elkarrekin lan egiten dute. Eskualdeak berezko nortasuna du, tradizioaren eta berrikuntzaren arteko oreka bidezkoan eta balio natural eta kulturalen aintzatespenean oinarritua. Gauzak horrela, erraza da landa-eremuetan jarduera-sektore guztiak garatzea eta eskualdeko biztanleen bizi-kalitatea hobetzea.*

Ikuspegiari lotutako helburu orokorrak: ikuspegiaren elementu nagusiei lotutako helburu handiak dira.

Helburuak neurtzeko, gaur egungo egoera eta berauen lorpen maila ulertzen lagunduko diguten hainbat adierazle identifikatu dira. Adierazle gehien datuak, herrialdea bere osotasunean kontuan izanda jaso dira, hau dela eta, hiritasun maila altua duten herrialdeetan, baina aldi berean landa eremuko guneak dituztenean, adierazle hauen balioek ez dute landa eremuko egoera ongi islatzen.

Helburuak neurtzeko eta berauen lorpen maila modu objektibo batean aztertzeko, bi adierazle mota ditugu:

- Emaitzen adierazleak: lortu diren berehalako eta zuzeneko ondorioak neurtzen ditu.
- Eraginen adierazleak: Ez dute soilik zuzeneko onuradunen gaineko ondorioak neurtzen, haratago doaz eta gizartea bere osotasunean kontuan hartzen dute. Bere lorpen maila ez dago emandako ekintzaren eraginkortasunaren baitan soilik, kanpoko beste eragile batzuen eragina jasan baitezakete eta ondorioz, ekintzen eraginkortasuna ezin da bere osotasunean programaren arduradunei gain egotzi.

Ondorengo taulan; helburu, adierazle eta gaur egungo egoeraren arteko erlazioa islatzen da eta lan aldi honetarako espero diren balioen definizioa, garatzeko metodologian aipatzen den lan taldeari dagokio

HELBURU OROKORRAK	ADIERAZLEAK	GAUR EGUNGO BALIOA <sup>2</sup>	ESPERO DEN BALIOA
<ul style="list-style-type: none"> <li>Eskualdeko nekazaritza-ekoizpenaren bolumena eta balio erantsia egoki bilaka daitezzen lortzea.</li> </ul>	<ul style="list-style-type: none"> <li>Eskualdeko nekazaritzako BEG.</li> <li>NLE (Nekazal Lur Erabilgarria)</li> <li>Eraldaketa-prozesuak gauzatzeko dituzten nekazaritza-ustiatzeen kopurua.</li> </ul>	12.460 mill € 11718,90 Ha 10	▲ 2% 11718,90 15
<ul style="list-style-type: none"> <li>Eskualdean enpresak eta enplegua sortzea, erakartzea eta finkatzea.</li> </ul>	<ul style="list-style-type: none"> <li>Establezimendu-kopurua, guztira<sup>3</sup>.</li> <li>Landa-udalerrietako (G1-G3) establezimendu-kopurua.</li> <li>Lanpostu-kopurua, guztira<sup>4</sup>.               <ul style="list-style-type: none"> <li>Emakumeak</li> <li>Gizonak</li> </ul> </li> <li>Landa-eremuetako (G1-G3) lanpostu-kopurua.               <ul style="list-style-type: none"> <li>Emakumeak</li> <li>Gizonak</li> </ul> </li> <li>Batez besteko errenta pertsonala.               <ul style="list-style-type: none"> <li>Emakumeak</li> <li>Gizonak</li> </ul> </li> <li>Biztanleko BPG (Barne Produktu Gordina).</li> <li>Langabezia-tasa.</li> </ul>	2.412 519 14.897 2163 18.600€ 33.476€ 16,95%	▲ 5% 14.897 ▲ 5% 18.600 33.476 16,95
<ul style="list-style-type: none"> <li>Eskualdeko bisitari-kopurua handitzea.</li> </ul>	<ul style="list-style-type: none"> <li>Bisitari-kopurua.<sup>5</sup></li> </ul>	10548	▲ 5%
<ul style="list-style-type: none"> <li>Eskualdeko eremu landatarrenetan biztanleak finkatzea eta biztanle berriak integratzea.</li> </ul>	<ul style="list-style-type: none"> <li>Eskualdeko eremu landatarrenetan<sup>6</sup> erroldatutako biztanleen kopurua.               <ul style="list-style-type: none"> <li>Emakumeak</li> <li>Gizonak</li> </ul> </li> </ul>	X <sup>7</sup>	▲ 5%
<ul style="list-style-type: none"> <li>Eskualdeko agente eta erakundearen sare sendo bat sortzea.</li> </ul>	<ul style="list-style-type: none"> <li>Sarearen bilera-kopurua eta sortutako lan-batzordeak.</li> </ul>	0	8 reuniones anuales

Zeharkako ardatzak: ardatz hauek, euren izaeratik arlo estrategiko zehatz batetik hedatu eta modu horizontal batean, eskualdeko landa garapen programetan landuko dira.

## 1. Genero-ikuspegia.

Sexuaren arabera banaka daitezkeen adierazle guztietan emakume-kopurua eta gizon-kopurua bereiz adierazi behar dira.

<sup>2</sup> Hasiarako balioa 0 bada, ekintzak LGP aplikatzen den momentutik aurrera kontatzen direlako da.

<sup>3</sup> Sartzen dira lehen, bigarren eta hirugarren sektoreak eta eraikuntza.

<sup>4</sup> Sartzen dira lehen, bigarren eta hirugarren sektoreak eta eraikuntza.

<sup>5</sup> Audio, Kexaa eta Amurrioko bisitari kopurua hartu da kontutan.

<sup>6</sup> 2006-2015 bitartean biztanleak galdu dituzten administrazio-batzarrak kontutan izan dira. Erakundearen zerrenda eranskinean dago.

<sup>7</sup> Gaur egungo balorearen lorpena tramitean dago

Gainera, emakumeen ordezkagarritasunaren bilakaera eta tokiko erakundeen konpromisoa neurtuko dira, adierazle hauen bidez:

ADIERAZLEAK	GAUR EGUNGO BALIOA					
	KONTZENTRAZIO-INDIZEA		FEMINIZAZIO-INDIZEA	TASA		GENERO-ARRAILA
	EMAKUM EAK	GIZONAK		EMAKUM EAK	GIZONAK	
• Udalbatzen antolamendua sexuaren arabera	0,028	0,023	0,85	46,03%	53,97%	-7,94%
• LGEko Zuzendaritza Batzordearen antolamendua sexuaren arabera	0,067	0,043	0,67	40%	60%	-20%

ADIERAZLEA	GAUR EGUNGO BALIOA	OHARRAK
• Eskualdean berdintasun-planak dituzten udalerrien portzentajea.	100%	○ Artziniega, Aiara eta Okondo, prorrogatutako Berdintasun Plangintza batekin lanean ari dira. Amurrio eta Laudio eguneratutako Plangintza daukate.

## 2. Iraunkortasuna

Tokiko erakundeen konpromisoa neurtuko da, adierazle hauen bitartez:

HELBURUAK	ADIERAZLEAK	GAUR EGUNGO BALIO <sup>8</sup>
• Energia aldetik iraunkorrak diren ekimenak sustatzea.	○ Energia aurrezteko helburu duten ekimen publikoen kopurua.	0
	○ Energia berriztagarriak erabiltzea helburu duten ekimen publikoen kopurua.	0
• Erakundeen konpromisoa iraunkortasunarekin.	○ Tokiko Agenda 21 martxan duten udalen %.	100% <sup>9</sup>
	○ Kontratazio-agirietan "erosketa berdeko" irizpideak aplikatzen dituzten erakunde instituzionalen %.	100% <sup>10</sup>
• Gizartearen partaidetza eskualdeko LGPn.	○ Eskualdeko LGP gizarteratzeko ekintza-kopurua (informazioa edo partaidetza). <sup>11</sup>	0
	○ Sentsibilizazio-ekintza horietako bertaratu/partaide kopurua. Emakumeak/Gizonak.	0

<sup>8</sup> Hasierako balioa 0 bada, ekintzak LGP aplikatzen den momentutik aurrera kontatzen direlako da.

<sup>9</sup> Udalerri guztiek daukate baina Amurriok eta Laudiok bakarrik daukate aktualizatuta.

<sup>10</sup> Udalerri guztiek, baina oinarrizko maila batean (bulegorako materiala, garbiketa zerbitzua, bilketa,...)

<sup>11</sup> LGP martxan jartzen denetik egiten diren ekintza eta topaketak kontatuko dira, lan-foro hauei dagozkienak aparte utzita: LGEko Zuzendaritza Batzordea, LGPko Koordinazio Taldea eta Lurralde Mahaiak. Ikusi 3.2 kapitulua, egitaritzeko metodologiari buruzkoa.

### 3. Kooperazioa

Eskualdez gaindiko elkarlanaren sustapena neurtuko da adierazle hauen bidez:

HELBURUA	ADIERAZLEAK
<ul style="list-style-type: none"> <li>Landa-eremuen eta landa-garapenerako eragileen arteko sinergiak eta aliantzak gehitzea.</li> </ul>	<ul style="list-style-type: none"> <li>LGEk parte hartzen duen eskualdez gaindiko lankidetzaren proiektuen kopurua.</li> <li>LGE Landa Garapenerako Euskal Sarearen deialdietara bertaratzea.</li> </ul>

### 4. Berrikuntza

HELBURUAK	ADIERAZLEAK
<ul style="list-style-type: none"> <li>LGEk parte hartzen duen proiektu publiko eta pribatuetan berrikuntza-prozesuak<sup>12</sup> sustatzea.</li> </ul>	<ul style="list-style-type: none"> <li>Erakunde publikoetako berrikuntza-proiektuen kopurua.</li> <li>Erakunde publikoetako berrikuntza-proiektuen kopurua.</li> </ul>

*Arlo estrategikoak: 2015-2020 aldian zehar garatu beharreko lan-ildoak biltzen dituzten arlo berezi handiak dira.*

- 1. LEHEN SEKTOREA, jarduera ekonomikoen sortzaile eta eskualdeko elikadura-autonomiaren pizgarri gisa.**
- 2. ONGIZATE SOZIOEKONOMIKOA:** dauden enpresak mantentzea eta finkatzea, enplegua sortzea eta lurralde-oreka errazteko ezinbestekoak diren azpiegitura eta zerbitzuak moldatzea.
- 3. AIARALDEA ETA NERBIOI GARAIA AINTZAT HARTZEA ETA SUSTATZEA, turismoa garatzen laguntzen duten berezko balio natural eta kulturalak dituen lurralde gisa.**
- 4. ESKUALDE-KOHESIOA, batetik, elkarbizitzaren hobetzean; eta bestetik, administrazio, erakunde, elkarte eta biztanleen arteko elkarlanean eta koordinazioan oinarrituta, bai eskualdean bai eskualdetik kanpo, antzeko lan-ildoak dituzten beste eremu batzuekin sinergiak sortuz.**

<sup>12</sup> Produktuak, zerbitzuak eta kudeaketa berritzeko prozesuak.



## 5.2. Arlokako fitxak

### LEHEN SEKTOREA, jarduera ekonomikoen sortzaile eta eskualdeko elikadura-autonomiaren pizgarri gisa.

HELBURU ZEHATZAK	ADIERAZLEAK	GAUR EGUNGO BALOREA <sup>13</sup>	ESPERO DEN BALIOA
<ul style="list-style-type: none"> <li>Ezarritako foroetan sektorea dinamizatzea (elikadura-subiranotasunaren foroa...).</li> </ul>	<ul style="list-style-type: none"> <li>Bilera-dinamikari eustea: dinamizazio-taldearen eta Elikadura Kontseiluaren bilera-kopurua.</li> </ul>	9	10 bilera/urteko
	<ul style="list-style-type: none"> <li>Taldeak dinamizatutako azoka- eta merkatu-kopurua.</li> </ul>	7	7
	<ul style="list-style-type: none"> <li>Foreok martxan jarritako proiektu-kopurua.</li> </ul>	1	Proiektu bat/urteko
<ul style="list-style-type: none"> <li>Tokiko elikadura-sistema jasagarri baten alde lan egitea: nekazaritza ekologikoa, estentsiboa...</li> </ul>	<ul style="list-style-type: none"> <li>Ekoizpen ekologikoa oinarri hartuta lan egiten duten langileen kopurua.</li> </ul>	X <sup>14</sup>	2 ekoizle berri/urteko
<ul style="list-style-type: none"> <li>Sektoreko agenteekin (nekazariak, abeltzainak...) elkarlanean ekimenak sustatzea.</li> </ul>	<ul style="list-style-type: none"> <li>Sektorea garatzea eragozten den araudietan parte hartzea eta araudi horiei erantzutea: alegazioak egitea, plan orokorrak berrikustea, ekimen eta konponbide berriak bultzatzea...</li> </ul>	0	9 proposamen/urteko
	<ul style="list-style-type: none"> <li>Elkarlanean egindako ekimen berrien kopurua.</li> </ul>	0	1 urteko
<ul style="list-style-type: none"> <li>Ustiategiaren errentagarritasuna hobetzea: prestakuntza, eraldaketa eta merkaturatzea.</li> </ul>	<ul style="list-style-type: none"> <li>Eskualdean sektorea profesionalizatzeko egindako ikastaroen kopurua.</li> </ul>	0	3 ikastaro
	<ul style="list-style-type: none"> <li>Arreta emandako kontsulten kopurua.</li> </ul>	8	6-8 kontsulta/urteko
<ul style="list-style-type: none"> <li>Ekoizpenak eta ekoizleak identifikatzea eta aintzat hartzea (tokiko produktuen marka, ustiategiak seinaleztatzea...).</li> </ul>	<ul style="list-style-type: none"> <li>Datu-basea egitea eta eguneratuta edukitzea.</li> </ul>	0	1 datu-basea

#### HELBURU OROKORREKIKO HARREMANA

- Eskualdeko nekazaritza-ekoizpenaren bolumena egoki bilaka dadin lortzea.
- Eskualdean enpresak eta enplegua sortzea, erakartzea eta finkatzea.

<sup>13</sup> Hasierako balioa 0 bada, ekintzak LGP aplikatzen den momentutik aurrera kontatzen direlako da.

<sup>14</sup> Gaur egungo balorearen lorpena tramitean dago

**LAN-ILDOAK**

- **Ekoizle berriei lurra eskuratzea erraztea:** BFAko lur-bankua, udalak, administrazio-batzarrak; Eskualdeko Nekazaritza Bulegoekin (ENB) batera lan egitea.
- **Sektorean aholkularitza, prestakuntza eta komunikazioa lantzea:** ikastaroak antolatzea, laguntzen inguruan aholku ematea, nekazari berriei laguntzea, ustiategietan txandaketa sustatzea (belaunaldi-txandaketa, tutoretza...).
- **Sektorean lankidetzeta eta asoziazionismoa lantzea, eraldaketa eta merkaturatze bateratuaren bidez tokiko produktua baloratzeko:** Laudioko hiltegia sustatzea, astean behingo azokak martxan jartzea, baserritarren azokak (Laudio, Amurrio, Urduña), kontsumo-taldeak, kontsumitzaileen elkarteak, turismo-bulegoak, online salmenta (Aiaraldeaonline), sukalde/jantoki kolektiboak (Urduña), ustiategien errentagarritasuna eta kudeaketa hobetzeko tokiko ekoizle elkarteak sortzea (Bedarbide)...
- **Dibertsifikatzea eta beste jarduera-sektore batzuekin sinergiak sortzea:** lehen sektoreari lotutako turismoa sustatzea (besteak beste, bisitak, dastatzeak, ostatuak, ostalaritza eta merkataritza)...
- **Tokiko produktuak kontsumitzea sustatzea:**
  - **Agente guztiak prestatzea eta sentsibilizatzea:** ekoizleak, kontsumitzaileak, administrazioa eta abar. Nekazaritzak duen garrantziarekiko jendea sentsibilizatzea ikastegietan, sektorean bertan eta tokiko administrazioan.
  - **Erantzunkidetasuna:** kontratazio publikoa, kontsumo-taldeak, merkatuak, kooperatibak, eskola-elikadura, ostalaritza, web-orriak...
- **Artzain zaindarien proiektuari heltzea (Salbada mendilerroa).**
- **Eskualdeko Energia Plana sustatzea, energia berriztagarriak garatzeko.**
- **Ingurumena errespetatzen duen ekoizpena sustatzea:** ekoizpen-sistema iraunkorretan prestatzea (integratua, ekologikoa), bertako barietateak bultzatzea...
- **Basoetako ekonomia sustatzea, lanpostuak sortzeko.**

**BESTE PLAN ETA PROGRAMEKIN LOTURA**

<ul style="list-style-type: none"> <li>- <i>NESP: Euskadiko Nekazaritza Ekologikoaren Sustapen Plana.</i></li> <li>- <i>EIKPE: Elikagai Industriaren eta Kalitatearen Plan Estrategikoa.</i></li> <li>- <i>NIREA...ITSASLURRA: Sentsibilizazio eta erantzunkidetasun sozialaren plataforma.</i></li> <li>- <i>Eskualdeko Enplegu Plana.</i></li> <li>- <i>Tokiko Agenda XXI.</i></li> </ul>	<ul style="list-style-type: none"> <li>- <i>Emakume Nekazarien Estatutua.</i></li> <li>- <i>Amalur foroa.</i></li> <li>- <i>Elikadura-subiranotasunaren inguruko Nekasarea proiektua.</i></li> <li>- <i>Natura 2000 Sarea. «Arkamo-Gibijo-Arrastaria» KONTSERBAZIO BEREZIKO EREMUA (KBE). «Salbada mendilerroa»: KBEko eta BBEko HELBURUAK ETA ARAUKETAK EZARTZEA.</i></li> </ul>
---	---

**ONGIZATE SOZIOEKONOMIKOA: dauden enpresak mantentzea eta finkatzea, enplegua sortzea eta lurralde-oreka errazteko ezinbestekoak diren azpiegitura eta zerbitzuak moldatzea.**

HELBURU ZEHATZAK	ADIERAZLEAK	GAUR EGUNGO BALOREA <sup>15</sup>	ESPERO DEN BALIOA
<ul style="list-style-type: none"> <li>Dauden enpresak finkatzea eta ekintzaitzaren eta barne-ekintzaitzaren bidez jarduera berriak ezartzea erraztea.</li> </ul>	<ul style="list-style-type: none"> <li>Gutxienez hiru urtean eutsitako ekimen finkatuena %<sup>16</sup>.</li> <li>Martxan jarritako enpresa-ekimeneen kopurua.</li> <li>Sortutako enplegu-kopurua.</li> <li>Sortzeko, hobetzeko edo finkatzeko eskainitako laguntza/aholkularitza kopurua.</li> </ul>	<p>0</p> <p>15/urteko</p> <p>21/urteko</p> <p>74/urteko</p>	<p>%95</p> <p>10/urteko</p> <p>15/urteko</p> <p>40/urteko</p>
<ul style="list-style-type: none"> <li>Oinarrizko azpiegiturak, zerbitzuak eta ekipamenduak hobetzea eta biztanleen premien arabera moldatzea: <ul style="list-style-type: none"> <li>Eskualdean IKTak jartzea: azpiegiturak kalitate onekoak izatea eta gehiago erabiltzea (online salmenta...).</li> <li>Ur- eta saneamendu-horniketaren arazo espezifikoa konpontzea.</li> <li>Oinarrizko gizarte-zerbitzuak hobetzea.</li> </ul> </li> </ul>	<ul style="list-style-type: none"> <li>Sortu edo hobetutako azpiegitura, ekipamendu eta zerbitzuen kopurua.</li> <li>Banda zabala landa-guneetan jartzea</li> <li>Banda zabala poligonoetan jartzea</li> <li>CAKU sartutako entitate-kopurua.</li> <li>Saneamenduaren eta uraren gaineko ordenantzak arautu dituzten erakundeen kopurua.</li> <li>Sortu edo hobetutako azpiegitura, ekipamendu eta zerbitzuen kopurua.</li> </ul>	<p>0</p> <p>1MG<sup>17</sup></p> <p>&lt; 8 MG</p> <p>10<sup>18</sup></p> <p>27</p> <p>0</p>	<p>6 ekipamendu</p> <p>6 azpiegitura</p> <p>6-8 MG gune gutzietan</p> <p>10 MG gutxienez</p> <p>2 entitate berri/urteko</p> <p>32 (100%)</p> <p>2/urteko</p>

**HELBURU OROKORREKIKO HARREMANA**

- Eskualdean enpresak eta enplegua sortzea, hobetzea, erakartzea eta finkatzea.
- Eskualdeko eremu landatarrenetan biztanleak finkatzea eta biztanle berriak integratzea.

<sup>15</sup> Hasierako balioa 0 bada, ekintzak LGP aplikatzen den momentutik aurrera kontatzen direlako da.

<sup>16</sup> 2020. urteko neurketan 2012tik 2017ra LGEn izan diren enpresak hartu behar dira kontuan.

<sup>17</sup> Gutxi gora beherako neurketa da, Luiaondo izan ezik, ez bait dago herririk Zuntz Optikoa daukanik.

<sup>18</sup> Respaldiza, Artomaña, Izoria, Kexaa/Quejana, Larrinbe, Luiaondo, Madaria, Olabezar, Ozeka, Zuaza

## LAN-ILDOAK

### Jarduera ekonomikoa garatzea:

- **Administrazioek jarduera berriak jartzea erraztea:** arau subsidiarioak, izapideak, ordenantzak...
- **Enplegu kalifikatua eta kalifikaziorik gabeko enplegua sustatzea:** motibazioa, prestakuntza, mugikortasuna, praktikak, tailerrak, beka...
- **Eskualdeko Enplegu Plana garatzea.**
- **Biztanle-guneetako ekonomia indartzea:** Artziniegako Herrigune Historikoa Suspertzeko Plana...
- **Lana merkataritza-elkarteekin eta turismoa kudeatzen duen erakundearekin koordinatzea, merkataritza- eta turismo-sektorea profesionalizatzea sustatzeko:** prestakuntza, IKTak jartzea...
- **Eskualdeko merkataritza- establezimenduei laguntza teknikoa eskaintzea:** jarduera berriak ezartzea, merkataritza-elkarteen bidez (AEKO...) merkataritza dinamizatzea eta animatzea...
- **Ekintzailatza eta enpresak sortzea, hobetzea eta sendotzea babestea:** bideragarritasun-planak, izapideak, laguntzak, mintegiak, tailerrak, enpresa-klubak, hitzaldiak, prestakuntza...
- **Instalazioak eskuratzea finantzatzea eta erraztea:** erosketak, alokairua, industria-instalazioetara sartzea, mintegiak...
- **Enpresetan gizarte-erantzukizuna (EGE) aintzat hartzen laguntzea:** enpresetan eraginkortasun energetikoa aztertzea, tokiko enpresetan bertako jendea kontratatzea sustatzea...
- **Tokiko enpresen online katalogo bat egitea.**
- **Prestakuntza-ikastaroak sustatzea.**

### Biztanleentzako azpiegitura eta zerbitzuak: planingintza eta koordinazioa

- **Uraren eta saneamenduaren horniketa-sistemak sustatzea:** Aiaraldea Planeko I. eta II. faseak (Nerbioi Garaia-Artziniega) eta Horniketa eta Aprobetxamendu Minihidraulikoaren Plana.
- **IKTak hobetzea sustatzea:** EJrekin batera lan egitea landa-eremuan banda zabala jartzeko, IKTak (aplikazioak, gizarte-sareak...) gehiago erabiltzea sustatzea...
- **Zerbitzuak eta azpiegiturak sortzeko eta daudenak hobetzeko lana koordinatzea eta elkarlanean aritzea:** oinarrizko zerbitzuak; hezkuntza, gizarte, kultura eta kirol arloetako zerbitzuak; zerbitzu ludikoak; hondakin-bilketa bateratua; garraioa; irisgarritasuna; olgetarako eta paseatzeko eremuak...
- **Landa-eremuan etxebizitzak eskura jartzea:** Plan Orokor berriak berrikustea, etxebizitzak/etxolak birgaitzen/bereizten laguntzea; etxebizitzak alokatzea eta erostea sustatzeko proiektu berriak egitea...
- **Ekoiarpenean eta kontsumoan eraginkortasun energetikoaren eta energia-iturri berriztagarrien erabileraren gaineko jarduerak sustatzea.**
- **Bideen egoera aztertzea.**

### Prestakuntza/sentsibilizazioa:

- **Bizialdi osorako ikaskuntza sustatzea:** prestakuntzak duen garrantziarekiko sentsibilizatzea, tailerrak...
- **Kontsumo- eta erabilera-ohitura arduratsuak sustatzea (energia-kontsumoa, elikadura, baliabideak, hondakinen kudeaketa eta beste inpaktu batzuk).**

## BESTE PLAN ETA PROGRAMEKIN LOTURA

<ul style="list-style-type: none"> <li>▪ Tokiko Agenda XXI.</li> <li>▪ Berdintasun Plana.</li> <li>▪ Eskualdeko Enplegu Plana.</li> <li>▪ Horniketa Plan Zuzentzailea.</li> </ul>	<ul style="list-style-type: none"> <li>▪ Irigarritasun Plana.</li> <li>▪ Gazteria Plana.</li> <li>▪ Sistemaren analisi estrukturala: "Nerbioi Garaiko eskualdea eta etorkizun jasangarria 2025ean".</li> </ul>
---	--

## AIARALDEA ETA NERBIOI GARAIA AINTZAT HARTZEA ETA SUSTATZEA, turismoa garatzen laguntzen duten berezko balio natural eta kulturalak dituen lurralde gisa.

HELBURU ZEHATZAK	ADIERAZLEAK	GAUR EGUNGO BALOREA <sup>19</sup>	ESPERO DEN BALIOA
<ul style="list-style-type: none"> <li>Eskualde-nortasuna sortzea.</li> </ul>	<ul style="list-style-type: none"> <li>Eskualde-nortasuna sustatzeko ekimenen kopurua.</li> </ul>	0	1
<ul style="list-style-type: none"> <li>Dauden baliabideak baloratzea: naturalak, kulturalak, turistikoak...</li> </ul>	<ul style="list-style-type: none"> <li>Dauden baliabideak balorean jartzeko ekimen berrien kopurua</li> </ul>	0	5
<ul style="list-style-type: none"> <li>Eskualdeko turismo sektorearen erreferentzialtasuna handitzea</li> </ul>	<ul style="list-style-type: none"> <li>Bisitari kopurua</li> <li>Bisitarien batez besteko gastua</li> <li>Batez besteko gau kopurua</li> </ul>	X <sup>20</sup>	
<ul style="list-style-type: none"> <li>Azpiegitura eta zerbitzu turistikoak sortzea eta garatzea (sektore publikoa eta sektore pribatua koordinatzea).</li> </ul>	<ul style="list-style-type: none"> <li>Sortutako azpiegitura eta zerbitzu turistikoen kopurua.</li> </ul>	0	10

### HELBURU OROKORREKIKO HARREMANA

- Eskualdean enpresak eta enplegua sortzea, erakartzea eta finkatzea.
- Eskualdeko bisitari-kopurua gehitzea.

### LAN-ILDOAK

#### Eskualde-nortasuna sustatzea:

- Eskualdean argitalpenak sortzea eta hobetzea:** Aiaraldeaonline sustatzea; LG Eren aldizkaria, jendea sentsibilizatzeko eta eskualdeko errealitatea ezagutzera emateko...
- Sentsibilizazio-jardueren bidez Aiaraldea ezagutzera ematea:** nekazaritza-elikagaiei buruzko eskualdeko informazioa, eskualdea sustatzeko eskola-jarduerak,...
- Eskualdeko Komunikazio Plan bat egitea,** eskualdean antolatzen diren jarduera guztien berri emateko.
- Eskualdeko kultur elkarteak biltzeko eta koordinatzeko foro bat sortzea:** elkarten azoka...
- Tokiko merkatu eta azokak sustatzea** (elikadura-subiranotasunaren proiektua...)

#### Eskualdean turismoa sustatzea:

- Baliabideak eta informazioa homogeneousatzea (marka bateratua):** eskualdeko baliabide guztiak berdin seinalatzeko eta izendatzeko jarduerak...

<sup>19</sup> Hasierako balioa 0 bada, ekintzak LGP aplikatzen den momentutik aurrera kontatzen direlako da.

<sup>20</sup> Gaur egungo balorea lortze bidean dago.

- **Biztanleak eskualdearen aberastasunaz jabearaztea eta sustatzaile bihurtzea:** eskola-jarduerak...
- **Baliabideak kanpoan gehiago sustatzea eta zabaltzea:** jarduera kulturalak, azokak eta abar ezagutzera ematea.
- **Bisitariak (bertakoak eta kanpokoak) zer profil duten eta zeren bila dabilzan zehaztea.**
- **Turismo-zerbitzuak eskaintzen dituzten enpresak sustatzea:** ostatuak sortzea (aterpeak, kanpinak, camper-eremuak, landetxeak, tokiko produktuak saltzeko dendak, slowfood jatetxeak...), turismo-jarduerak eskaintzen dituzten enpresak (ibilaldiak, paseoak...), lehen sektorearekin esperientziak antolatzea (bisitak, tailerrak...), informazio turistikoa emateko gune gehiago jartzea...
- **Naturari eta kulturari lotutako produktu turistikoak sustatzea:** Birding Euskadi, nordic walking, errege-bidea, Nerbioiko parke lineala, ibilbide gastronomikoak (txakolina...)...
- **Pakete turistiko homogeneoak sortzea.**
- **Azpiegitura turistikoak hobetzea eta hobeto kudeatzea:**
  - Kexaako monumentu-multzoa.
  - Elementu txikiak.
  - Salbada mendilerroa ezagutzeko zentroa.
  - Eskualdeko museo-sare bat sortzea.
  - Urkixo markesaren jauregia eta parkea (Laudio).
  - Santa Lucia - Yermoko Andramari
  - ...
- **Enpresa pribatuek gehiago parte har dezaten eta gehiago koordina daitezen lortzea.**

## BESTE PLAN ETA PROGRAMEKIN LOTURA

- |  |   |
|--|---|
| <ul style="list-style-type: none"> <li>▪ <i>Eskualdeko Enplegu Plana.</i></li> <li>▪ <i>Tokiko Agenda XXI.</i></li> <li>▪ <i>Eskualde barruko Turismo Plana.</i></li> <li>▪ <i>Nerbioi Garaiko eta Aiaraldeko Turismoa Dinamizatzeko Plana.</i></li> <li>▪ <i>Prestakuntza turistikoko programak (IKT).</i></li> <li>▪ <i>Kalitate turistikoko programak.</i></li> </ul> | <ul style="list-style-type: none"> <li>▪ <i>Turismo jasangarria.</i></li> <li>▪ <i>Birding Euskadi.</i></li> <li>▪ <i>Naiz proiektuak: Sopeñako Errege Bidea, Nerbioiko Parke Lineala, Laudioko Burdin Hesia... Eskualdeko Elikadura Kontseilua turismorako ere aprobetxatzea.</i></li> </ul> |
|--|---|

**ESKUALDE-KOHESIOA, batetik, elkarbizitzaren hobetzean; eta bestetik, administrazio, erakunde, elkarte eta biztanleen arteko elkarlanean eta koordinazioan oinarrituta, bai eskualdean bai eskualdetik kanpo, antzeko lan-ildoak dituzten beste eremu batzuekin sinergiak sortuz.**

HELBURU ZEHATZAK	ADIERAZLEAK	GAUR EGUNGO BALOREA <sup>21</sup>	ESPERO DEN BALIOA
<ul style="list-style-type: none"> <li>Eskualdeko barne-komunikazioa hobetzea (biztanleei begirakoa eta udalerrien artekoa).</li> </ul>	<ul style="list-style-type: none"> <li>Eskualdean komunikatzeko sortu edo hobetutako tresna/azpiegitura kopurua (aldizkariak, web-orriak, aplikazioak...).</li> </ul>	0	5 hobekuntza 5 berri
<ul style="list-style-type: none"> <li>Eskualdeko agenteen artean sinergiak sortzea, eskualdean pizgarri diren elementu eta erakundeen bitartez (Kuadrilla, LGE...) helburu komunak lortzeko.</li> </ul>	<ul style="list-style-type: none"> <li>Sortutako lantalde kopurua</li> <li>Beste erakunde batzuekin martxan jarritako proiektuen kopurua.</li> </ul>	3  0	5 <sup>22</sup>  2
<ul style="list-style-type: none"> <li>Sektore publikoaren eta sektore pribatuaren artean hitzarmenak adostea, inbertsio pribatua errazteko.</li> </ul>	<ul style="list-style-type: none"> <li>Adostutako hitzarmen-kopurua.</li> </ul>	0	3
<ul style="list-style-type: none"> <li>Mugakide diren lurralde eta eremuekin (Gorbeialdea, Enkarterrialdea eta beste batzuk) lana koordinatzea.</li> </ul>	<ul style="list-style-type: none"> <li>Sustatutako proiektu-kopurua.</li> </ul>	0	2

#### HELBURU OROKORREKIKO HARREMANA

- Eskualdeko agente eta erakundeen sare sendo bat sortzea.
- Eskualdeko eremu landatarrenetan biztanleak finkatzea eta biztanle berriak integratzea.

#### LAN-ILDOAK

- Gaur egungo komunikabideak eta jarduerak sortzea/moldatzea:** eskualdekoak, udalerrikoak; zabaltzeko irizpideak bateratzea...
- Aiaraldeaonline kide guztientzat erakargarria den eta era guztietako informazioa (kulturala,**

<sup>21</sup> Hasierako balioa 0 bada, ekintzak LGP aplikatzen den momentutik aurrera kontatzen direlako da.

<sup>22</sup> Elikadura-subiranotasunerako Foroa, Enplegua Sustatzeko Foroa eta Turimo Mahaia sortuta daude. Berriak: Azpiegitura eta zerbitzuen hobekuntzarako Foroa eta Eskualde Nortasunerako Foroa

ekonomikoa...) biltzen duen web-gune gisa sustatzea.

- **Erakunde eta agenteak lan-batzordeen bitartez elkarlanean aritzeko sare bat sustatzea:** foro operatibo bat, non lantalde sustatzaileak zehaztuko dituen epe ertaineko estrategia simple bat, arlokako batzordeak, gaur egungo eskualde-egituren analisia (Kuadrilla, LGE, Aiaratur...)
- **LGP eskualdearen landa-garapenerako lotura-tresna izatea:** erakundeen arteko sinergiak eta lankidetzak.
- **Udalerrri barruko eta udalerriz gaindiko koordinazioa, hirigintzaren eta araudien inguruko gaietarako:** sinergiak zehazteko lantalde teknikoa.
- **Tokiko baliabideak konpartitzeko eta baliabide ekonomikoak optimizatzeko estrategiak finkatzea:** erosketa-zentrala, trukea...
- **Eskualde barruko mugikortasuna lantzea:** Foru Planari alegazioak egitea...

#### **BESTE PLAN ETA PROGRAMEKIN LOTURA**

- |   |   |
|---|---|
| <ul style="list-style-type: none"> <li>▪ <i>Elikadura-subiranotasunaren proiektua.</i></li> <li>▪ <i>Tokiko ekoizleak indartzeko proiektua.</i></li> <li>▪ <i>Landa Garapenerako Programa.</i></li> </ul> | <ul style="list-style-type: none"> <li>▪ <i>Hondakinen bilketa erkidetua.</i></li> <li>▪ <i>Uraren kudeaketa: Ur Partzuergoaren Plan Zuzentzailea.</i></li> <li>▪ <i>Mugikortasun Plana.</i></li> </ul> |
|---|---|

#### **OHARRAK**

Ekimenak kudeatzeko eskualdean dauden egiturak

- Aiaratur.
- Zabaia LGE.
- Kuadrilla.
- AEKO (Merkataritza Federazioa).
- CAKU (Ur Partzuergoa).

## 6 ERANSKINAK

### 6.1. Landatasun maila

Taula honetan udalerrri bakoitzaren landatasun-maila dago

Udalerrria	Entitatea	Landatasun-maila
Amurrio	Aloria	<b>G4</b>
	Amurrio	Hiri eremua
	Artomaña	<b>G4</b>
	Baranbio	<b>G4</b>
	Delika	<b>G4</b>
	Larrinbe	<b>G5</b>
	Lekamaña	<b>G4</b>
	Lezama	<b>G4</b>
	Saratxo	<b>G4</b>
	Tertanga	<b>G4</b>
	Berganza-Onsoño- Aldama-Pardio- Mariaka	<b>G4</b>
Artziniega	<b>G3</b>	
Ayala/Aiara	<b>G2</b>	
Laudio	Laudio/Llodio	Hiri eremua
	Beldui-Zumelta- Olako	G5
	Dubiriz	G4
	Goienuri	G5
	Isusi	G4
	Izardui-Altui-Odiaga	G4
	Larrazabal	G5
	Larraño Luxa	G4
	Lusurbeilanda-Oleta	G4
	Markuartu	G4
	Olarte	G5
	Saltarriaga-Launtxu	G4
	San Bartolomé- Asudui-Larra	G5
	Torrejon-Txirrieta Etxeoru	G4
	Gardea	G5
Okondo	<b>G2</b>	

## 6.2. Urteko Kudeaketa Planaren eredua

Ondorengo taulan, Urteko Kudeaketa Plana betetzeko txantiloia jasotzen da.

<b>AMBITO ESTRATEGICO (PDR)</b>		
<b>LÍNEA DE TRABAJO (PDR)</b>		
<b>ACTUACIÓN</b>		
<b>DESCRIPCIÓN</b>		
<b>PRINCIPALES HITOS</b>		
<b>RESPONSABLE</b>		<b>OTROS AGENTES</b>
<b>OBJETIVOS GENERALES y ESPECIFICOS A LOS QUE CONTRIBUYE</b>		
Objetivos Generales:		
Objetivos específicos:		
<b>INDICADORES OPERATIVOS</b>		
<b>Indicador</b>	<b>Valor Previsto</b>	<b>Valor Real</b>
<b>VIGENCIA DE LA ACTUACIÓN</b>		
<b>PRESUPUESTO Y PRINCIPALES FUENTES DE FINANCIACION</b>		
<b>DETALLES DEL SEGUIMIENTO DE LA ACTUACIÓN</b>		
<b>Fecha</b>	<b>Comentario</b>	

### 6.3. Dokumentua egiten parte hartu duen eragile-sarea

Hurrengo taulan, lantegietan parte hartu duen eskualdeko eragile-sarea jasotzen da.

Agente-sarea
ZABAIA LANDA GARAPENERAKO ELKARTEA
EUSKO JAURLARITZA
HAZI
ARABAKO FORU ALDUNDIA
AIARAKO KUADRILLA
AIARAKO KUADRILLAKO KULTURA ETA BERDINTASUN TEKNIKARIA
AIARAKO MERKATARITZAKO BULEGO TEKNIKOA
ARABAKO LANDA EREMUKO EMAKUMEEN SAREA
KANTAUROKO URKIDETZA
ARABAKO TXAKOLINA JDKA
AMURRIOKO UDALA
ARTZINIEGAKO UDALA
OKONDOKO UDALA
ARTZINIEGAKO UDALA
AIARAKO UDALA
LAUDIOKO UDALA
LUIAONDOKO ADMINISTRAZIO BATZARRA
MENOIOKO ADMINISTRAZIO BATZARRA
ARABAKO INDUSTRIALDEA
AIARATUR
ARTEA ELKARTE ETNOGRAFIKOA
URDUÑAKO NEKAZARITZA EKOLOGIKOAREN GARAPENERAKO ELKARTEA
SALBAGORO KULTUR ELKARTEA
AMURRIO BIDEAN
AIARAKO OSTALARITZAKO SUSTATZAILEA
INGURUMENAREN ARLOKO ENPRESABURUA
AMURRIOKO SUSTATZAILEA
URDUÑAKO EKOIZLEA
AIARAKO EKOIZLEA
AIARAKO ABELTZAINA
IZORIAKO EKOIZLEA
MENOIOKO EKOIZLEA
APEZPIKUAREN ORDEZKARIA

## 6.4. Eskualdeko Plan eta Programak

Hurrengo taulan, eskualdean dauden plan eta programak jasotzen dira.

PLANAK, PROGRAMAK ETA PROIEKTUAK	AGENTE SUSTATZAILEA	BESTE AGENTE BATZUK	LURRALDEA	GAUR EGUNGO EGOERA	LANDA GARAPENARI BURUZKO OHARRAK	INFORMAZIO GEHIGARRIA
ESKUALDEKO TURISMOA DINAMIZATZEKO PLANA (aldia)	Aiarako Kuadrilla	LGE, Amurrio Bidean, Laudioko Tokiko Garapenerako Agentzia, Urduñako Behargintza.	Eskualdea	Onartua Gauzatzen	Landa-eremuaren garapenarekin zerikusia duten aukerak eta sinergiak identifikatzea.	
AIARAKO ESKUALDEKO ENPLEGU PLANA (aldia).	Aiarako Kuadrilla	LGE, Lanbide.	Eskualdea	Onartua Gauzatzen	Eskualdeko enpresetan enplegua sortzen eta bertako langileak kontratatzen laguntzea. Giza kapitala gaitzea.	
Nekasarea proiektua Elikadura-subiranotasuna	Nerbioi Garaiko Elikadura Kontseilua	LGE Nerbioi Garaiko udaletako politikariak, teknikariak, kontsumitzaileak eta eskualdeko elikadura-zikloetako ekoizleak.	Nerbioi Garaia.	Prestatzen	Eskualdeko elikadura-burujabetasuna handitzea, eskualdeko elikadura-zikloak itxeko aukera izatea, eskualdearen ekoizteko ahalmena baloratzea, enplegu-nitxo berriak identifikatzea eta sortzea eta eskualdean erakundeetako eta erakundeen arteko lankidetzaren areagotzea. Asoziazionismoa. Tokiko produktuak sustatzea.	
Tokiko Agenda 21	Aiarako Kuadrilla		Eskualdea	Onartua Gauzatzen	Ingurumenari, ekonomiari eta gizarteari buruzko politiken Udal Plan Estrategikoa, integrazioan oinarritua eta irizpide jasangarriak dituena. Horretarako, udalerrietako ordezkariak elkarlanean arituko dira eta erabakiak adosteko prozesuetan parte hartuko dute. Tokiko jasangarritasuna, ingurumen-, ekonomia- eta gizarte-jasangarritasunaren	<a href="http://www.cuadrilladeayala.com/es/medio-ambiente/agenda-local-21.html">http://www.cuadrilladeayala.com/es/medio-ambiente/agenda-local-21.html</a>

PLANAK, PROGRAMAK ETA PROIEKTUAK	AGENTE SUSTATZAILEA	BESTE AGENTE BATZUK	LURRALDEA	GAUR EGUNGO EGOERA	LANDA GARAPENARI BURUZKO OHARRAK	INFORMAZIO GEHIGARRIA
					arteko orekaren emaitza gisa.	
Eskualdeko Gazteria Plana	Aiarako Kuadrilla		Eskualdea		Eskualdeko tokiko erakundeek modu koordinatuan eta haien aukera eta premien arabera gauzatu beharko dituzten helburu eta jardueren katalogoa.	<a href="http://www.cuadrilladeayala.com/images/pdf/PLAN%20JOVEN%20CUADRILLA%202009-12.pdf">http://www.cuadrilladeayala.com/images/pdf/PLAN%20JOVEN%20CUADRILLA%202009-12.pdf</a>
Sistemaren analisi estrukturala, "Nerbioi Garaiko eskualdea eta etorkizun jasangarria 2025ean".	Aiarako Kuadrilla	Amalur Fundazioa, Udalak, AFA, LGE, TGAK, Enpresak, Sektoreak	Eskualdea			
Berdintasun Plana	Aiarako Kuadrilla		Eskualdea	Onartua Gauzatzen		
Irisgarritasun Plana	Udalek eta administrazio-batzarrek.		Udalerria	Onartua Gauzatzen		
Euskara Plana	Aiarako Kuadrilla		Eskualdea	Onartua Gauzatzen		
Mugikortasun Jasangarriko Plana	Udaltalde 21 Nerbioi-Ibaizabal	Bizkaiko 11 udalerrri eta Nerbioi Garaiko 5 udalerrri aiarrak.	Eskualdea	Onartua Gauzatzen	Mugikortasuna da, dudarik gabe, gaur egungo ingurumen-arazo nagusietako bat, berotegi-efektuko isuri gehien dituen. Horregatik, eskualdean ahalegin handia egin behar da arlo hori hobetzeko.	<a href="http://www.cuadrilladeayala.com/es/medio-ambiente/movilidad-sostenible.html">http://www.cuadrilladeayala.com/es/medio-ambiente/movilidad-sostenible.html</a>
Natura 2000 Sarea «Arkamo-Gibijo-Arrastaria» KONTSERBAZIO BEREZIKO EREMUA (KBE). «Salbada mendilerroa»: KBEko eta BBEko HELBURUAK ETA ARAUKETAK EZARTZEA.	Eusko Jaurlaritzak		Eskualdea	Hasia. Alegazioaldian.	Eremu hori Natura 2000 Sarean sartzea edo eskualdean biodibertsitatea zaintzeko interesgarritzat hartzea eragin duten habitat natural eta basa-espezieak. Planean daude jasota, batetik, azken helburuak (epe luzekoak) eta helburu operatiboak, aldi zehatz batean antzemandako arazoak konpontzeko; eta bestetik, helburuen garapena, neurri zehatzak jarrita.	

## 6.5. Eskualde gaineko Plan eta Programak

Planak, programak eta proiektuak	Planaren helburua	Agente sustatzailea	Beste agente batzuk	Lurraldea	Gaur egungo egoera	Eskualdeko LGPren inguruko oharrik	Informazio gehiago (dokumentazioaren esteka)
EILP: Elikagai Industriaren Lehiakortasun Plana 2014-2016.	<p>HELBURU OROKORRAK</p> <ol style="list-style-type: none"> <li>1. Elikagaigintzaren hazkunde ekonomikoa (BPGd).</li> <li>2. Enplegua sortzea eta aberastasuna sortzen eta langabezia-tasa gutxitzen laguntzea. Elikagaien industriaren lehiatzeko gaitasuna sustatzea.</li> <li>3. Balio-katearen integrazioa eta sinergiaren bilaketa lankidetzaren aldetik eraginkorra izan dadin sustatzeko estrategia bat zehaztea.</li> <li>4. Elkarlanean berritzearen aldeko apustua egitea, bultzada nagusi gisa.</li> <li>5. Teknologia transferitzea, elikagai-enpresei balio erantsia sortzen laguntzeko.</li> <li>6. Sektorea profesionalizatzearen aldeko apustua egitea.</li> <li>7. Elikagaigintzak lehen sektorea bultzatzea. Elkarrekiko mendekotasuna eta erlazioa.</li> <li>8. Tokiko, estatuko eta nazioarteko merkatuetan euskal janari-produktuen presentzia eta salmenta gehitzea.</li> </ol>	Elikagaien Industriaren Zuzendaritza	<p>HAZI</p> <p>AZTI</p> <p>EUSKADIKO ELIKAGAIEN KLUSTERRA</p>	EAE	Onartua	<p>Eskualdeko LGPei lotutako estrategia nagusiak:</p> <ol style="list-style-type: none"> <li>1. ESTRATEGIA. MERKATUAK GARATZEA ETA SUSTATZEA <ul style="list-style-type: none"> <li>- Tokiko eta estatuko merkatuak garatzea eta sustatzea. Euskadin bertako janari-produktuen kontsumoa sustatzea.</li> <li>- Euskadiko janari-produktuen irudia garatzea eta bultzatzea.</li> </ul> </li> <li>2. ESTRATEGIA. ERAGINKORTASUNA BULTZATZEA <ul style="list-style-type: none"> <li>- Euskadiko janari-produktuen horniketa, eraldaketa, logistika eta merkaturatzea eraginkorragoa izan dadin sustatzeko ekimenak bultzatzea.</li> <li>- Ekoizle eta eraldatzaileek haien artean konpromiso egonkorrak izan ditzaten erraztea.</li> <li>- Enpresen arteko elkarlanerako ekimenak babestea.</li> </ul> </li> <li>5. ESTRATEGIA. INFORMAZIOA ETA PRESTAKUNTZA <ul style="list-style-type: none"> <li>- Elikagai-enpresentzako informazio- eta prestakuntza-programa espezifikoa.</li> </ul> </li> </ol>	<a href="http://www.nasdap.ejgv.euskadi.eus/contenidos/plan_programa_pr_oyecto/pcia/es_def/adjuntos/PCIA_plan.pdf">http://www.nasdap.ejgv.euskadi.eus/contenidos/plan_programa_pr_oyecto/pcia/es_def/adjuntos/PCIA_plan.pdf</a>

Planak, programak eta proiektuak	Planaren helburua	Agente sustatzailea	Beste agente batzuk	Lurraldea	Gaur egungo egoera	Eskualdeko LGPren inguruko oharra	Informazio gehiago (dokumentazioaren esteka)
						.- Elkarren esperientzien berri emateko foroak bultzatzea eta babestea.	
EPE (Egurraren Plan Estrategikoa).	<p>Planteamendu orokorra da egurraren erabilera sustatzea.</p> <p>Helburuak:</p> <ul style="list-style-type: none"> <li>o Egurrari balio gehiago ematea.</li> <li>- Garapena eta dibertsifikazioa.</li> <li>- Lehiatzeko gaitasuna.</li> </ul> <p>Kudeatzeko ahalmena indartzea.</p>	<p>Sailburuordetza</p> <p>HAZI</p>	<p>Basogintza elkarteak</p> <p>BaskEgur</p>	EAE	Onartua	<p>EPE berraztertu ondoren, lau lan-arlo nagusi zehaztu dira:</p> <ul style="list-style-type: none"> <li>- Egurraren inguruko publizitate-kanpainak.</li> <li>- Egurra erabiltzeko eta ezagutzeko ekintzak.</li> <li>- Egurrezko produktuak mobilizatzeko ekintzak.</li> <li>- Beste jarduera batzuk: <ul style="list-style-type: none"> <li>• Behatoki ekonomikoa.</li> <li>• Araudia egokitze azterlanak.</li> <li>• Haziak eta basoen osasuna.</li> <li>• Baso-ziurtagiria.</li> <li>• Biomasa (nahiz eta bere plana baduen).</li> </ul> </li> </ul>	<p><a href="http://www.nasdap.ejgv.euskadi.net/r50-4632/es/contenidos/plan_programa_proyecto/plan_madera/es_agripes/plan_madera.html">http://www.nasdap.ejgv.euskadi.net/r50-4632/es/contenidos/plan_programa_proyecto/plan_madera/es_agripes/plan_madera.html</a></p>
Itsaslurra! (Landa Euskadi Sarean plataforma).	<p>Sektoreko profesionalei, landa-eremuetako biztanleei eta, oro har, herritarrei lehen sektorearen eta landa- eta itsas-ingurunearen gainean Interneten dagoen informazioa gerturatzea: sarean eremu integratzaile, pizgarri eta bereizi bat sortzea, Euskadiko landa- eta itsasertz-eremua antolatze eta hiri-gizartearekin lotura estutzeko.</p> <p>Herritarrei sektorearen eta landa- eta itsasertz-eremuaren errealitatea ezagutzera ematea eta gai horren gainean sentsibilizatzea, proiektu, ekimen, agenda, albiste, material eta abarren bitartez. Horietan guztietan, administrazioak sustatutako ekimenez gain, jarduera honetan bat egin nahi duten agenteen ekimenak ere bildu</p>	HAZI	Sektoreko beste agente batzuk eta landa-erakundeak (LGE...).	EAE	Martxan	<p>Tresna honek eskatzen du eskualdeetan agenteek (LGEek, adibidez) informazioa etengabe biltzea eta eguneratzea. Halaber, ordea, eskualdeak eredu bihurtuko ditu.</p> <p>1. faseko eremu nagusiak:</p> <ul style="list-style-type: none"> <li>• NIREA: filosofia, enpresen konpromisoak, Nirea proiektuak...</li> <li>• BALIABIDEAK ESKURA, profesionalentzat: ingurunearen direktorioa, web eta aplikazio interesgarriak, prestakuntza-agenda.</li> <li>• DASTATU GURE PRODUKTUAK: ekoizleen katalogoa/mapa, sasoiko egutegia, azoken mapa, on line denden erakusleirhoa.</li> <li>• EZAGUTU GURE LURRALDEA, esperientziei eta eskualdeko informazioari lotua: ekitaldien agenda, berriak, ekoizleak, azokak.</li> </ul> <p>Bigarren fasean ezinbestekoa da honako</p>	<p><a href="http://www.nirea.eus/es">http://www.nirea.eus/es</a></p>

Planak, programak eta proiektuak	Planaren helburua	Agente sustatzailea	Beste agente batzuk	Lurraldea	Gaur egungo egoera	Eskualdeko LGPren inguruko oharrak	Informazio gehiago (dokumentazioaren esteka)
	behar dira.					jarduera hauek gauzatzea: eskualde-agentekin lana dinamizatzea, eskualdeetako premia espezifikoei erantzuteko (nola agertu, zer zerbitzu eskaini, eskualdeko helburuak...); Barne Turismo Plana osatzea; eskualdeko Nirea proiektuak identifikatzea eta sustatzea; Nirea sarea martxan jartzea; iritzi-foroa martxan jartzea eta elkarlaneko blog bihurtzea...	
NIREA PROGRAMA	Lehen sektorea suspertzea eta euskal landa- eta itsasertz-eremua indartzea. Sektore eta eremu horien garapen iraunkorra sustatzen du eta Euskadiko ekonomia- eta gizarte-sisteman egiten duten ekarpena aintzatestea bultzatzen du. HELBURUAK: <ul style="list-style-type: none"> <li>• Ustiategiaren iraunkortasuna hobetzea.</li> <li>• Ekoizleen lana baloratzea.</li> <li><input type="checkbox"/> Negozio-aukera berriak sortzea.</li> <li><input type="checkbox"/> Euskal gizartearen aintzatespena lortzea.</li> <li>• Tokiko produktuen kontsumoa gehitzea.</li> </ul>	Sailburuordetza  HAZI	Sektoreko eta lurraldeko agenteak. Gizarte-agentek. Helburu berak dituzten agente sustatzaileen sarea dinamizatzeke premia.	EAE	Martxan	LAN-ILDOAK: 1. Sektorean diskurtsoa eta estrategia elkarrekin sortzea. 2. Sektorean babesleak erakartzea. 3. Enpesen konpromisoa sustatzea. 4. Proiektuak erraztea. 5. Proiektuak ezagutzera ematea. 6. Gizarte-erantzukidetasuna bultzatzea.	<a href="http://www.nirea.eus/es/nirea">http://www.nirea.eus/es/nirea</a>
Euskadiko Nekazaritza Ekologikoaren Sustapen Plana.	<b>PERTSONAK:</b> Nekazaritza ekologikoan jendea sartzea. <b>PRODUKTUA:</b> Merkatu bideratutako produktuak garatzea. <b>ERALDAKETA:</b> Produktu ekologikoen eraldatzaileen kopurua gehitzea. <b>MERKATUA:</b> Tokiko nekazaritza ekologikoa EAEko eta kanpoko merkatuetan posizionatzea.	Elikagaien Kalitate eta Industriako Zuzendaritza	ENEK HAZI NEIKER	EAE	Onartua	Hauek dira planteatutako jarduera garrantzitsuenak: <ul style="list-style-type: none"> <li>- Ekoizpen ekologikoko enpresa-ekimenen kudeaketa tekniko, ekonomiko eta administratiboa babesteko estrategia diseinatzea. Eskualdeko dinamizatzailea / Gaur egungo teknikariak prestatzea.</li> <li>- Ekoizle, eraldatzaile eta kontsumitzaileen on line plataforma bat sortzea, banaketa errazteko.</li> <li>- Laborantzarako lur berriak identifikatzea.</li> <li>- Mahai Tekninoa martxan jartzea. Mahai</li> </ul>	

Planak, programak eta proiektuak	Planaren helburua	Agente sustatzailea	Beste agente batzuk	Lurraldea	Gaur egungo egoera	Eskualdeko LGPren inguruko oharra	Informazio gehiago (dokumentazioaren esteka)
						<p>Teknikoak produktuen ekoizpen- eta eraldaketa-prozesuak hobetzeko ikerketa-ildoei eman behar die lehentasuna.</p> <ul style="list-style-type: none"> <li>- Ekoizleei aholku ematea, nekazari eta abeltzainekin batera teknikak ikasiz.</li> <li>- Prestakuntza-moduluak diseinatzea.</li> </ul>	
Berrikuntza eta Lankidetzaren Estrategia Bizia	<p>BLEBren helburu nagusia da nekazaritza- eta elikagai-sektorearen eta, oro har, elikagaien balio-katearen lehiazeko gaitasuna handitzea eta landa- eta itsasertz-eremuaren garapen iraunkorra (soziala, ekonomikoa eta ingurumenarena) sustatzea, berrikuntzaren eta lankidetzaren bitartez. Helburu espezifikoak:</p> <ul style="list-style-type: none"> <li><input type="checkbox"/> Berritzen duten elikagai-enpresen kopurua gehitzea (berrikuntza teknologikoa eta teknologiaz bestekoa izan daiteke), elikagaien balio-kateko agenteen arteko elkarlana sustatuz.</li> <li><input type="checkbox"/> Nekazaritza, Arrantza eta Elikadura Politikako Sailburuordetzak sektorerako jarritako plan estrategikoak betetzeko eta/edo Zientzia eta Teknologia Plana egikaritzeko zehaztutako lehentasunak betetzeko proiektuak garatzea. Alde horretatik, I+G+B gehiago transferitu behar dira.</li> <li><input type="checkbox"/> Landa-eremuko jarduera ekonomikoan eta enpleguan eragina izatea eta, horretarako, balio-kateko gero eta enpresa txiki eta ekoizle gehiagok berrikuntzako eta lankidetzako dinamika eta proiektuak gauzatu ditzaten erraztea.</li> </ul>	Elikagaien Kalitate eta Industriako Zuzendaritza (Peli Manterola), Landaren eta Itsasertzaren Garapenerako Zuzendaritzaren elkarlanean (Elena Gutierrez).	Hazi, Azti, Neiker, Elika eta Innobasque. Horiek guztiak Katiluko kideak dira; Katilu Euskadiko berrikuntza-bitartekari bat da. Horregatik, erakundearen helburua da elkarlanean oinarritutako berrikuntza-prozesuaren faseetan agente anitzeko espazio eta dinamika sustatzea, sortzea eta erraztea, ideiak ekonomian, gizartearen eta/edo ingurumenaren eragina duten proiektu bihurtzeko daitezkeen.	EAE	Estrategia Bizia 2014an diseinatu zen. Lehen faseak 2015. eta 2016. urteak hartuko ditu, eta urteko kudeaketa planen bitartez egikarituko da (berrikuntza-plan bizia).	<p>2015-2016 aldian, estrategia bi ardatz nagusiren inguruan egikarituko da. Hona hemen ardatz horietako jarduerak:</p> <p>1. ardatza. Berrikuntzaren eta lankidetzaren kultura sustatzea.</p> <ul style="list-style-type: none"> <li>• Balio-katean berrikuntzako eta lankidetzako esperientziak ezagutzera ematea eta gizarteratzea.</li> <li>• Jakintza eta esperientziak trukatzeko dinamika garatzea, proiektuak eta ekimenak aberaste aldera.</li> <li>• Balio-katean eta landa- eta itsasertz-eremuan elkarlanean oinarritutako proiektu berritzaileak gauzatzea erraztea.</li> </ul> <p>2. ardatza. RIS3ko (Euskadiko Espezializazio Adimentsuko Estrategia) "Euskadi osasuntsu izateko elikadura" aukera-nitxoak zabaltzea 2020ko Zientzia, Teknologia eta Berrikuntza Planean.</p> <ul style="list-style-type: none"> <li>• Elikadurako I+G ildo estrategikoak zehaztea.</li> <li>• Lehentasunak zehaztea eta I+G proiektu estrategikoak aukeratzea.</li> <li>• I+G+B proiektuak garatzea.</li> </ul>	<p><a href="http://www.nasdap.ejgv.euskadi.eus/informacion/estrategia-viva-de-innovacion-y-cooperacion/r50-contevic/es/">http://www.nasdap.ejgv.euskadi.eus/informacion/estrategia-viva-de-innovacion-y-cooperacion/r50-contevic/es/</a></p> <p><a href="http://www.nasdap.ejgv.euskadi.eus/contenidos/ayuda_subvencion/kooperazioa/es_def/adjuntos/evic.pdf">http://www.nasdap.ejgv.euskadi.eus/contenidos/ayuda_subvencion/kooperazioa/es_def/adjuntos/evic.pdf</a></p> <p><a href="http://www.nasdap.ejgv.euskadi.eus/informacion/evic-estrategia-viva-de-innovacion-y-cooperacion-para-el-mundo-rural/r50-innovac/es/">http://www.nasdap.ejgv.euskadi.eus/informacion/evic-estrategia-viva-de-innovacion-y-cooperacion-para-el-mundo-rural/r50-innovac/es/</a></p>

Planak, programak eta proiektuak	Planaren helburua	Agente sustatzailea	Beste agente batzuk	Lurraldea	Gaur egungo egoera	Eskualdeko LGPren inguruko oharrak	Informazio gehiago (dokumentazioaren esteka)
	<input type="checkbox"/> Sortutako jakintza kudeatzea eta zabaltzea eta berrikuntza- eta lankidetzaz- esperientziak ezagutzera ematea eta gizarteratzea.						
Emakume Nekazarien Estatutua.	Nekazaritza-sektorean emakume eta gizonen arteko parekotasunaren printzipioa mamitzea eta emakume nekazariak haien eskubideak benetan gauzatzea ziurtatzea. Hori, haien autonomia bultzatzeko eta gizartean, ekonomia eta politikan duten lekua indartzeko, profesionaltasuna, duintasuna eta segurtasuna bermatuta jardun dezaten.	Nekazaritzako Sailburuordetza (Elena Gutierrez)	Nekazarien sindikatuak Euskadiko Udalen Elkarte (EUDEL) Landa Emakumeen Batzordea Emakunde Foru Aldundiak	EAE	Onartua. 8/2015 Legea, urriaren 15ekoa, Emakume Nekazarien Estatutuari buruzkoa	<ul style="list-style-type: none"> <li>Beste helburu batzuk:               <ul style="list-style-type: none"> <li>Emakumeek nekazaritzaren arloko erabaki-organoetan parte hartzea sustatzea.</li> <li>Eremu publikoko partaidetzan emakumeek jasaten duten desparekotasunari aurre egitea. Halaber, nekazaritza-sektoreko elkarteetako zuzendaritza-organoetan parte har dezaten sustatzea.</li> <li>Emakumeen eta gizonen osasun- arloko bereizgarriak kontuan hartzea eta nekazaritza-lanetan emakumeen osasuna ziurtatzeko behar adina neurri hartzea.</li> </ul> </li> </ul> <p>Tartean dauden gizarte-sektoreak:</p> <ul style="list-style-type: none"> <li>Nekazaritza-sektorea eta, bereziki, emakume nekazariak.</li> <li>Euskal sektore publikoko erakundeak.</li> <li>Nekazaritza-arloan lan egiten duten elkarte eta erakunde profesional, enpresarial eta sindikalak eta beste era batekoak.</li> </ul>	<a href="https://www.euskadi.eus/r47-bopvapps/es/p43aBOPVWebWar/VerParalelo.do?cd2015004419">https://www.euskadi.eus/r47-bopvapps/es/p43aBOPVWebWar/VerParalelo.do?cd2015004419</a>

Planak, programak eta proiektuak	Planaren helburua	Agente sustatzailea	Beste agente batzuk	Lurraldea	Gaur egungo egoera	Eskualdeko LGPren inguruko oharrak	Informazio gehiago (dokumentazioaren esteka)
Emakumeen eta gizonen parekotasunaren aldeko programa-dokumentua.  X. legealdia.	Ekonomiaren Garapen eta Lehiakortasun Sailaren jardueran emakumeen eta gizonen parekotasunari buruzko 4/2005 Legeko betebeharrak sartzea.	Ekonomiaren Garapen eta Lehiakortasun Saila		EAE	Onartua	Legealdi-dokumentu hori urteko planetan antolatzen da.  2016an, gainera, Emakume Nekazarien Estatutuko edukia Saileko jardueran integratuko da. Hazi eta LGEak.	<i>Informazio gehiagorako:</i> <i>Emakumeen eta Gizonen Arteko Berdintasun Arloko teknikaria</i> <i>Ekonomiaren Garapen eta Lehiakortasun Saila</i> <i>Eusko Jaurlaritz</i>
SASOIKAKO LANAREN PLANA	<b>Sasoikako Lanaren Arretarako 2013-2016 III. Plan Integralaren</b> helburu orokorra da sasoikako lanaren inguruan sortutako premiei erantzuteko jarduerak antolatzea, modu koherente eta koordinatuan.	Eusko Jaurlaritz Ekonomiaren Garapen eta Lehiakortasun Saila Landaren eta Itsasertzaren Garapeneko eta Europar Politiketako Zuzendaritza	Erakunde arteko mahaia. Mahaiburua Ekonomiaren Garapen eta Lehiakortasun Saila izango da, eta kideak honako hauek: Enplegu eta Gizarte Politiketako Saila, Arabako Foru Aldundia, Bizkaiko Foru Aldundia, Gipuzkoako Foru Aldundia, Euskadiko Udalen Elkarte (EUDEL), Arabako Errioxako kuadrilla, Gobernuaren Ordezkaritza Araban, UAGA eta Caritas.	EAE	Finkatua Sasoikako Lanaren 3. Plana	Hiru arlo nagusi:  - Kontratazio-baldintzak hobetzea.  - Ostatu hartzea.  - Sasoikako langileekin lotura duten adingabeentzako arreta.	<a href="http://www.nasdap.ejgv.euskadi.eus/r50-7393/es/contenidos/plan_progrma_proyecto/3_plan_trabajo_temporero/es_aaripes/3_plan_trabajo_temporero.html">http://www.nasdap.ejgv.euskadi.eus/r50-7393/es/contenidos/plan_progrma_proyecto/3_plan_trabajo_temporero/es_aaripes/3_plan_trabajo_temporero.html</a>

Planak, programak eta proiektuak	Planaren helburua	Agente sustatzailea	Beste agente batzuk	Lurraldea	Gaur egungo egoera	Eskualdeko LGPren inguruko oharrak	Informazio gehiago (dokumentazioaren esteka)
EUSKADIKO LANDA GARAPENERAKO PROGRAMA 2015-2020	EAEn landa garapeneraren estrategiak eta lehentasunak zehaztea eta finantza-laguntzarako neurri egokiak hartzea, ezarritako esparru estrategikoari erantzuteko.	Landaren eta Itsasertzaren Garapenerako eta Europar Politiketako Zuzendaritza	Instituzionalak: Eusko Jaurlaritzako eta Foru Aldundietako beste zuzendaritza batzuk  Orokorrak: landutako sektore eta arloak ordezkatzen dituzten agenteak	EAE	Onartua Dagozkion dekretu eta aginduak prestatzen	2015-2020 aldiko LGP aplikatzen eratorritako laguntzei buruzko dekretuak dira EAEko landa-eremuetan eskualdeko LGPei jarraikiz gauzatu beharrek jarduerak finantzatzeko bide nagusiak. Eskualdeko LGPk esparru estrategikoak dira, eta EUSKADIKO LGP 2015-2020 eskualdeko programa horiek gauzatzeko laguntzeko finantza-tresnak.  Alde horretatik, hauek dira eskualdeko LGPrekin zerikusi gehien duten neurriak: <ul style="list-style-type: none"> <li>▪ N01: Jakintza eta informazioa transferitzeko jarduerak (14. artikulua).</li> <li>▪ N04.2: Nekazaritzako produktuak eraldatzeko, merkaturatzeko eta garatzeko inbertsioak egiteko laguntza.</li> <li>▪ N06: Nekazaritza- eta enpresa-ustategien garapena (19. artikulua).</li> <li>▪ N11: Nekazaritza ekologikoa (29. artikulua).</li> <li>▪ N19: LEADER-en tokian tokiko garapenerako laguntza (LGP, landa-garapen partizipatiboa) (35. artikulua).</li> <li>- N16: Lankidetzatza (35. artikulua).</li> </ul>	<a href="http://www.nasdap.ejgv.euskadi.eus/r50-pdr2020/es/contenidos/informacion/pdr2020_intro/es_aaripes/pdr2020_intro.html">http://www.nasdap.ejgv.euskadi.eus/r50-pdr2020/es/contenidos/informacion/pdr2020_intro/es_aaripes/pdr2020_intro.html</a>
EUSKAL AUTONOMIA ERKIDEGOKO NEKAZARITZA ETA BASOZAINZAKO LURRALDE PLAN SEKTORIALA	LPS-aren helburu nagusiak hurrengoak dira: a) Nekazaritzako lurra definitzea eta babestea, bereziki balio agrologiko handiko lurra, nekazaritza eta basozaintzako jarduna orekatua izateko funtsezko baliabide gisa. b) Gaur egungo landa-egoera zehaztea: Nekazaritza-jarduerak, ustiaunerik	Nekazaritzako Sailburuordetza  Araba, Bizkaia eta Gipuzkoako Foru Aldundietako Nekazaritza	Ingurumena eta Lurralde Politikako Saila	EAE Urdaibai Biosfera Erreserba, Babestutako Naturguneak eta hiriguneak kenduta	Onartuta	Nekazaritza eta basozaintzako LPSa lurraldea antolatze bitarteko globalizatzailea eta dinamikoa da. Alde batetik, nekazaritza eta basozaintzako erabilerak kudeatzeko eta planeatzeko jarduerak iradoki eta bideratzen ditu, lurraldearen antolaketa globalaren esparruan sartuz. Bestetik, nekazaritza- eta basozaintza-sektorearen interesak defendatzen ditu bestelako erabileren	177/2014 DEKRETUA, 2014ko irailaren 16koa, zeinak behin betiko onartzen baitu Euskal Autonomia Erkidegoko Nekazaritza eta Basozaintzako Lurralde Plan Sektoriala. (2014ko urriaren 17ko E.H.A.A.)  <a href="http://www.ingurumena.ejgv.eusk">http://www.ingurumena.ejgv.eusk</a>

Planak, programak eta proiektuak	Planaren helburua	Agente sustatzailea	Beste agente batzuk	Lurraldea	Gaur egungo egoera	Eskualdeko LGPren inguruko oharrak	Informazio gehiago (dokumentazioaren esteka)
	<p>produktiboenak, lehentasuna dutenak, bertan behera uzteko arrisku handiena dutenak, mehatxurik larrienak. non dauden jakitera ematea.</p> <p>c) Lurralde-antolamendua sustatzea, plangintza landa-irizpideetatik planteatuta. Ildo horretan, LAG Lurralde Antolamenduaren Gidallerroetako Ingurune Fisikoaren Gidallerroa oinarri hartuta, gidallerro horrek nekazaritza eta basozaintzako sektorearen beharrak eta optikak jaso behar ditu.</p> <p>d) Jarduteko bitarteko baliagarriak eta onargarriak planteatzea, haien bidez sektorea eta sektorearen baliabideak defendatzeko nekazaritzarako eta basozaintzarako ez diren beste erabilera batzuen aurrean (batez ere azpiegiturak, eta etxebizitza eta industria-erabilerak), eta bateratasun-zonetan plangintzen arteko koordinazioa bermatzeko.</p> <p>e) Aurretiaz egindako dokumentuetan (adibidez, Landa eta Basozaintzako Plan Estrategikoak, LAGak, etab.) lurraldea eta sektoreak antolatzeko eta planifikatzeko jasota dauden irizpideak eta gidallerroak jasotzea.</p> <p>f) Udal-plangintzak, lur ez-urbanizagarria zonakatzean, zenbait irizpide eta kontzeptu beregana ditzan gomendatzea, eta LAGetan proposatutako Ingurune Fisikoaren kategorizazioa garatzea LPSan.</p>	<p>eta Basozaintzako eskumenak dituen sailak</p>				<p>aurrean. Hori guztia Nekazaritza eta Elikagaigintza Politikako 17/2008 Legearen 12. artikuluan xedatutako helburuarekin: nekazaritzako lurraren erabilera jarraitua eta egokia sustatzea, nekazaritza-jarduerari lotuta, eta gizarteak eskatzen duenaren arabera..</p>	<p><a href="http://adi.eus/informazioa/euskal-autonomia-erkidegoko-nekazaritza-eta-basozaintzako-lurralde-plan-sektoriala/r49-565/eu/">adi.eus/informazioa/euskal-autonomia-erkidegoko-nekazaritza-eta-basozaintzako-lurralde-plan-sektoriala/r49-565/eu/</a></p>

Planak, programak eta proiektuak	Planaren helburua	Agente sustatzailea	Beste agente batzuk	Lurraldea	Gaur egungo egoera	Eskualdeko LGPren inguruko oharrak	Informazio gehiago (dokumentazioaren esteka)
	<p>g) Nekazaritza-babesa eta ingurumen-babesa bateragarri bihurtzea.</p> <p>h) LPS honen emaitzak hedatuko direla bermatzea, lurralde-kudeaketako eta -plangintzako beste dokumentu batzuetan kontuan izateko. Bitarteko honek nekazaritza eta basozaintzako politika gainerako politika sektorialekin lurralde-eremu bateratu batean txertatzeko eskaintzen duen aukera aprobetxatzea.</p>						

## 6.6. Adierazleen definizioak

Atal honetan helburuak (helburu orokorrak, zeharkako helburuak eta arlo estrategiko bakoitzeko helburu espezifikoak) zenbateraino betetzen diren neurtzeko aukeratutako adierazle guztiei buruzko informazioa jaso da.

### HELBURU OROKORREI LOTUTAKO ADIERAZLEAK

HELBURUAK	ADIERAZLEAK	UNITATEA	ITURRIA	HASIERAKO BALIOARI DAGOKION URTEA	OHARRAK
<ul style="list-style-type: none"> <li>Eskualdeko nekazaritza-ekoizpenaren bolumena eta balio erantsia egoki bilaka daitezten lortzea.</li> </ul>	<ul style="list-style-type: none"> <li>Eskualdeko nekazaritzako BEG.</li> </ul>	€	Lehenengo sektoreko kontu ekonomikoak	2013	Nekazaritza, Arrantza eta Elikadura Politikako Sailburuordetzaren estadistika arloa
	<ul style="list-style-type: none"> <li>NLE (Nekazal Lur Erabilgarria)</li> </ul>	HA	Sigpac / Baso-inbetarioa	2014	
	<ul style="list-style-type: none"> <li>Eraldaketa-prozesuak gauzatzeko dituzten nekazaritza-ustiatzearen kopurua.</li> </ul>	Ustiatzearen kopurua	LGE/ SIGPAC bisorea	2013	
<ul style="list-style-type: none"> <li>Eskualdean enpresak eta enplegua sortzea, erakartzea eta finkatzea.</li> </ul>	<ul style="list-style-type: none"> <li>Establezimendu-kopurua, guztira</li> </ul>	Establezimendu-kopurua	Jarduera Ekonomikoen Gidazerrenda (JEGID) Eustat	2014	Sartzen dira lehen, bigarren eta hirugarren sektoreak eta eraikuntza.

	<ul style="list-style-type: none"> <li>○ Landa-udalerrietako (G1-G3) establezimendu-kopurua.</li> </ul>	Establezimendu-kopurua	Jarduera Ekonomikoen Gidazerrenda (JEGID) Eustat	2014	Sartzen dira lehen, bigarren eta hirugarren sektoreak eta eraikuntza.
	<ul style="list-style-type: none"> <li>○ Lanpostu-kopurua, guztira <ul style="list-style-type: none"> <li>○ Emakumeak</li> <li>○ Gizonak</li> </ul> </li> </ul>	Enplegu kopurua	Jarduera Ekonomikoen Gidazerrenda (JEGID) Eustat	2014	Sartzen dira lehen, bigarren eta hirugarren sektoreak eta eraikuntza. Establezimendu horietara lotutako enpleguak.
	<ul style="list-style-type: none"> <li>○ Landa-eremuetako (G1-G3) lanpostu-kopurua. <ul style="list-style-type: none"> <li>○ Emakumeak</li> <li>○ Gizonak</li> </ul> </li> </ul>	Enplegu kopurua	Jarduera Ekonomikoen Gidazerrenda (JEGID) Eustat	2014	Sartzen dira lehen, bigarren eta hirugarren sektoreak eta eraikuntza. Establezimendu horietara lotutako enpleguak.
	<ul style="list-style-type: none"> <li>○ Batez besteko errenta pertsonala. <ul style="list-style-type: none"> <li>○ Emakumeak</li> <li>○ Gizonak</li> </ul> </li> </ul>	€	EUSTAT	2013	
	<ul style="list-style-type: none"> <li>○ Biztanleko BPG</li> </ul>	€	EUSTAT	2012	Barne Produktu Gordina
	<ul style="list-style-type: none"> <li>○ Langabezia-tasa</li> </ul>	%	Lanbide	4. Hiruilekoa 2014	
<ul style="list-style-type: none"> <li>• Eskualdeko bisitari-kopurua handitzea.</li> </ul>	<ul style="list-style-type: none"> <li>○ Bisitari-kopurua</li> </ul>	Bisitari kopurua	LGE	2015	Laudio, Kexaa eta Amurrioko turismo bulegotara gerturatutako bisitari kopurua hartu da kontutan.

<ul style="list-style-type: none"> <li>• Eskualdeko eremu landarretenetan biztanleak finkatzea eta biztanle berriak integratzea.</li> </ul>	<ul style="list-style-type: none"> <li>○ Eskualdeko eremu landarretenetan erroldatutako biztanleen kopurua</li> </ul>	Biztanle kopurua	LGE/ Udalak	2016 urtarrila	2006-2015 bitartean biztanleak galdu dituzten administrazio-batzarrak kontutan izan dira. Erakundeen zerrenda eranskinean dago.
<ul style="list-style-type: none"> <li>• Eskualdeko agente eta erakundeen sare sendo bat sortzea.</li> </ul>	<ul style="list-style-type: none"> <li>○ Sarearen bilera-kopurua eta sortutako lan-batzordeak.</li> </ul>	Bilera kopurua	LGE	-	Jarduerak LGP aplikatzen hasi zenetik kontatzen dira, hau da, 2016tik

ZEHARKAKO ARDATZEI LOTUTAKO ADIERAZLEAK

- GENERO-IKUSPEGIA

ADIERAZLEA		ITURRIA	HASIERAKO BALIOARI DAGOKION URTEA
• Udalbatzen antolamendua sexuaren arabera		EUDEL	2015
• LGEko Zuzendaritza Batzordearen antolamendua sexuaren arabera		LGE	2016
INDIZEA	DEFINIZIOA	KALKULUA	INTERPRETazioa
Kontzentrazio-indizea	Sexu-taldeari dagokion portzentajea edo sexu barruko portzentajea (bi sexuak bereizita).	Kategoria bateko emakume-kopurua / Emakume guztiak  Kategoria bateko gizon-kopurua / Gizon guztiak	Sexu bakoitza aldagai baten arabera nola banatzen den neurtzen du (Udalbatzak / Zuzendaritza Batzordeak), eskualde bakoitzean, Euskadi osoarekin alderatuta.
Feminizazio-indizea	Emakumeen ordezkartza, gizonekin alderatuta, aldagai baten kategorian.	Emakume-kopurua / Gizon-kopurua	Gizon bakoitzeko x emakume daude.  1 zenbakiak esan nahi du ordezkartza parekoa dela. balioa <1 bada: emakumeek ordezkari gutxiago dituzte. balioa >1 bada: feminizazioa.
Genero-arraila	Gizonen eta emakumeen tasen arteko aldea aldagai baten kategorian	Emakumeen tasa – Gizonen tasa  *Tasa hau da: Emakumeen edo gizonen kopurua kategorian batean / kategorian horretako kopuru osoa x 100	Arraila zenbat eta txikiagoa izan, parekotasuna orduan eta hurbilago egongo da.  Balio negatiboak: adierazten dute aldea gizonen aldekoa dela.

- IRAUNKORTASUNA

HELBURUA	ADIERAZLEA	UNITATEA	ITURRIA	HASIERAKO BALIOARI DAGOKION URTEA	OHARRAK
<ul style="list-style-type: none"> <li>• Energia aldetik iraunkorrak diren ekimenak sustatzea</li> </ul>	<ul style="list-style-type: none"> <li>○ Energia aurrezteko helburu duten ekimen publiko berrien kopurua</li> </ul>	Ekimen-kopurua	LGE	-	Jarduerak LGP aplikatzen hasi zenetik kontaktzen dira, hau da, 2016tik
	<ul style="list-style-type: none"> <li>○ Energia berriztagarriak erabiltzea helburu duten ekimen publiko berrien kopurua</li> </ul>	Ekimen-kopurua	LGE	-	Jarduerak LGP aplikatzen hasi zenetik kontaktzen dira, hau da, 2016tik
<ul style="list-style-type: none"> <li>• Erakundeen konpromisoa iraunkortasunarekin</li> </ul>	<ul style="list-style-type: none"> <li>○ Tokiko Agenda 21 martxan duten udalen %</li> </ul>	%	LGE	2015	Udalerrri guztiek daukate baina Amurriok eta Laudioak bakarrik daukate aktualizatuta.
	<ul style="list-style-type: none"> <li>○ Kontratazio-agirietan “erosketa berdeko” irizpideak aplikatzen dituzten erakunde instituzionalen %</li> </ul>	%	LGE	2015	Udalerrri guztiek, baina oinarritzko maila batean (bulegorako materiala, garbiketa zerbitzua, bilketa,...)
<ul style="list-style-type: none"> <li>• Gizartearen partaidetza eskualdeko LGPn</li> </ul>	<ul style="list-style-type: none"> <li>○ Eskualdeko LGP gizarteratzeko ekintza-kopurua (informazioa edo partaidetza)</li> </ul>	Jarduera-kopurua	LGE	-	Jarduerak LGP aplikatzen hasi zenetik kontaktzen dira, hau da, 2016tik. Ez dira kontabilizatuko foro hauek soizalizio ekintza gisa: LGEko Zuzendaritza Batzorde bilerak, LGParen koordinazio taldearen bilerak eta Lurralde Mahaiak (Begiratu 3.2 Metodologia atala)
	<ul style="list-style-type: none"> <li>○ Sentsibilizazio-ekintza horietako bertaratu/partaide kopurua</li> </ul>	Bertaratu/partaide kopurua	LGE	-	Jarduerak LGP aplikatzen hasi zenetik kontaktzen dira, hau da, 2016tik

- LANKIDETZA

HELBURUA	ADIERAZLEA	UNITATEA	ITURRIA	HASIERAKO BALIOARI DAGOKION URTEA	OHARRAK
<ul style="list-style-type: none"> <li>• Landa-eremuen eta landa-garapeneko eragileen arteko sinergiak eta aliantzak gehitzea</li> </ul>	<ul style="list-style-type: none"> <li>○ Energia aurreztea helburu duten ekimen publiko berrien kopurua</li> </ul>	Ekimen-kopurua	LGE	-	Jarduerak LGP aplikatzen hasi zenetik kontaktzen dira, hau da, 2016tik
	<ul style="list-style-type: none"> <li>○ Energia berriztagarriak erabiltzea helburu duten ekimen publiko berrien kopurua</li> </ul>	Ekimen-kopurua	LGE	-	Jarduerak LGP aplikatzen hasi zenetik kontaktzen dira, hau da, 2016tik

- BERRIKUNTZA

OBJETIVOS	ADIERAZLEAK	UNITATEA	ITURRIA	HASIERAKO BALIOARI DAGOKION URTEA	OHARRAK
<ul style="list-style-type: none"> <li>• LGEk parte hartzen duen proiektu publiko eta pribatueta berrikuntza-prozesuak sustatzea.</li> </ul>	<ul style="list-style-type: none"> <li>○ Erakunde publikoetako berrikuntza-proiektuen kopurua.</li> </ul>	Ekimen kopurua	LGE	-	Produktuak, zerbitzuak eta kudeaketa berritzeko prozesuak kontutan izango dira. Jarduerak LGP aplikatzen hasi zenetik kontaktzen dira, hau da, 2016tik
	<ul style="list-style-type: none"> <li>○ Erakunde publikoetako berrikuntza-proiektuen kopurua.</li> </ul>	Ekimen kopurua	LGE	-	Jarduerak LGP aplikatzen hasi zenetik kontaktzen dira, hau da, 2016tik

ARLO ESTRATEGIKOEI LOTUTAKO ADIERAZLEAK

- LEHENENGO SEKTOREA

HELBURU ZEHATZA	ADIERAZLEA	UNITATEA	ITURRIA	HASIERAKO BALIOARI DAGOKION URTEA	OHARRAK
<ul style="list-style-type: none"> <li>• Ezarritako foroetan sektorea dinamizatzea (elikadura-subiranotasunaren foroa...).</li> </ul>	<ul style="list-style-type: none"> <li>○ Bilera-dinamikari eustea: dinamizazio-taldearen eta Elikadura Kontseiluaren bilera-kopurua.</li> </ul>	Bilera kopurua	LGE	2015	
	<ul style="list-style-type: none"> <li>○ Taldeak dinamizaturako azoka- eta merkatu-kopurua.</li> </ul>	Feria eta merkatu kopurua	LGE	2015	
	<ul style="list-style-type: none"> <li>○ Foroek martxan jarritako proiektu-kopurua.</li> </ul>	Proiektu kopurua	LGE	2015	
<ul style="list-style-type: none"> <li>• Tokiko elikadura-sistema jasangarri baten alde lan egitea: nekazaritza ekologikoa, estentsiboa...</li> </ul>	<ul style="list-style-type: none"> <li>○ Ekoizpen ekologikoa oinarri hartuta lan egiten duten langileen eta azalera kopurua</li> </ul>	Ekoizle kopurua Ha	ENEK Ekoizle kopuruen erregistroa	2015	Gaur egungo balorearen lorpena tramitean dago
<ul style="list-style-type: none"> <li>• Sektoreko agenteekin (nekazariak, abeltzainak...) elkarlanean ekimenak sustatzea.</li> </ul>	<ul style="list-style-type: none"> <li>○ Sektorea garatzea eragozten den araudietan parte hartzea eta araudi horiei erantzutea: alegazioak egitea, plan orokorrak berrikustea, ekimen eta konponbide berriak bultzatzea...</li> </ul>	Proposamen kopurua	LGE	-	Jarduerak LGP aplikatzen hasi zenetik kontatzen dira, hau da, 2016tik
	<ul style="list-style-type: none"> <li>○ Elkarlanean egindako ekimen berrien kopurua.</li> </ul>	Ekimen kopurua	LGE	-	Jarduerak LGP aplikatzen hasi zenetik

					kontatzen dira, hau da, 2016tik
<ul style="list-style-type: none"> <li>• Ustiategiaren errentagarritasuna hobetzea: prestakuntza, eraldaketa eta merkaturatzea.</li> </ul>	<ul style="list-style-type: none"> <li>○ Eskualdean sektorea profesionalizatzeko egindako ikastaroen kopurua.</li> </ul>	Ikastaro kopurua	LGE	-	Jarduerak LGP aplikatzen hasi zenetik kontatzen dira, hau da, 2016tik
	<ul style="list-style-type: none"> <li>○ Arreta emandako kontsulten kopurua.</li> </ul>	Kontsulta kopurua	LGE	2015	
<ul style="list-style-type: none"> <li>• Ekoizpenak eta ekoizleak identifikatzea eta aintzat hartzea (tokiko produktuen marka, ustiategiak seinaleztatzea...).</li> </ul>	<ul style="list-style-type: none"> <li>○ Datu-basea egitea eta eguneratuta edukitzea.</li> </ul>	Datu-basea eguneratua bai/ez	LGE	-	Jarduerak LGP aplikatzen hasi zenetik kontatzen dira, hau da, 2016tik

• **ONGIZATE SOZIOEKONOMIKOA**

HELBURU ZEHATZA	ADIERAZLEA	UNITATEA	ITURRIA	HASIERAKO BALIOARI DAGOKION URTEA	OHARRAK
<ul style="list-style-type: none"> <li>• Dauden enpresak finkatzea eta ekintzailtzaren eta barne-ekintzailtzaren bidez jarduera berriak ezartzea erraztea.</li> </ul>	<ul style="list-style-type: none"> <li>○ Gutxienez hiru urtean eutsitako finkatuen %.</li> </ul>	Ekimen kopurua	LGE	-	<p>Jarduerak LGP aplikatzen hasi zenetik kontatzen dira, hau da, 2016tik</p> <p>2020. urteko neurketan 2012tik 2017ra LGE n izan diren enpresak hartu behar dira kontuan.</p>

	○ Martxan jarritako enpresa-ekimeneren kopurua.	Ekimen kopurua	LGE	2015	
	○ Sortutako enplegu-kopurua.	Enplegu kopurua	LGE	2015	
	○ Sortzeko, hobetzeko edo finkatzeko eskainitako laguntza/aholkularitza kopurua.	Aholkularitza kopurua	LGE	2015	
• Oinarrizko azpiegiturak, zerbitzuak eta ekipamenduak hobetzea eta biztanleen premien arabera moldatzea	○ Sortu edo hobetutako azpiegitura, ekipamendu eta zerbitzuen kopurua.	Azpiegitura/ ekipamendu/ zerbitzu kopurua	LGE	-	Jarduerak LGP aplikatzen hasi zenetik kontatzen dira, hau da, 2016tik
• Eskualdean IKTak jartzea: azpiegiturak kalitate onekoak izatea eta gehiago erabiltzea (online salmenta...).	○ Banda zabala landa-guneetan jartzea	Batez besteko abiadura	LGE	2015	Hasierako balioa gutxi gora beherakoa da, Luiaondo izan ezik, ez bait dago herririk Zuntz Optikoa daukanik.
	○ Banda zabala poligonoetan jartzea	Batez besteko abiadura	LGE	2015	
• Ur- eta saneamendu-horniketaren arazo espezifikoak konpontzea.	○ CAKU sartutako entitate-kopurua.	Entitate kopurua	LGE /CAKU	2015	Respaldiza, Artomaña, Izoria, Kexaa/Quejana, Larrinbe, Luiaondo, Madaria, Olabezar, Ozeka, Zuaza
	○ Saneamenduaren eta uraren gainerako ordenantzak arautu dituzten erakundearen kopurua.	Entitate kopurua	LGE	2015	
• Oinarrizko gizarte-zerbitzuak hobetzea.	○ Sortu edo hobetutako azpiegitura, ekipamendu eta zerbitzuen kopurua.	Azpiegitura/ ekipamendu/ zerbitzu kopurua	LGE	-	Jarduerak LGP aplikatzen hasi zenetik kontatzen dira, hau da, 2016tik

- AIARALDEA ETA NERBIOI GARAIA AINTZAT HARTZEA ETA SUSTATZEA

HELBURU ZEHATZA	ADIERAZLEA	UNITATEA	ITURRIA	HASIERAKO BALIOARI DAGOKION URTEA	OHARRAK
• Eskualde-nortasuna sortzea.	○ Eskualde-nortasuna sustatzeko ekimenen kopurua.	Ekimen kopurua	LGE	-	Jarduerak LGP aplikatzen hasi zenetik kontatzen dira, hau da, 2016tik
• Dauden baliabideak baloratzea: naturalak, kulturalak, turistikoa...	○ Dauden baliabideak balorean jartzeko ekimen berrien kopurua	Ekimen kopurua	LGE	-	Jarduerak LGP aplikatzen hasi zenetik kontatzen dira, hau da, 2016tik
• Eskualdeko turismo sektorearen erreferentzialtasuna handitzea	○ Bisitari kopurua	Bisitari kopurua	LGE		Gaur egungo balorearen lorpena tramitean dago
	○ Bisitarien batez besteko gastua	€/bisitariko	LGE		Gaur egungo balorearen lorpena tramitean dago
	○ Batez besteko gau kopurua	Gau kopurua	LGE		Gaur egungo balorearen lorpena tramitean dago
• Azpiegitura eta zerbitzu turistikoa sortzea eta garatzea (sektore publikoa eta sektore pribatua koordinatzea).	○ Sortutako azpiegitura eta zerbitzu turistikoen kopurua	Azpiegitura/zerbitzu kopurua	LGE	-	Jarduerak LGP aplikatzen hasi zenetik kontatzen dira, hau da, 2016tik

- ESKUALDE-KOHESIOA

HELBURU ZEHATZA	ADIERAZLEA	UNITATEA	ITURRIA	HASIERAKO BALIOARI DAGOKION URTEA	OHARRAK
<ul style="list-style-type: none"> <li>• Eskualdeko barne-komunikazioa hobetzea (biztanleei begirakoa eta udalerrien artekoa).</li> </ul>	<ul style="list-style-type: none"> <li>○ Eskualdean komunikatzeko sortu edo hobetutako tresna/azpiegitura kopurua (aldizkariak, web-orriak, aplikazioak...).</li> </ul>	Tresna/azpiegitura kopurua	LGE	-	Jarduerak LGP aplikatzen hasi zenetik kontatzen dira, hau da, 2016tik
<ul style="list-style-type: none"> <li>• Eskualdeko agenteen artean sinergiak sortzea, eskualdean pizgarri diren elementu eta erakundeen bitartez (Kuadrilla, LGE...) helburu komunak lortzeko.</li> </ul>	<ul style="list-style-type: none"> <li>○ Sortutako lantalde kopurua</li> </ul>	Lantalde kopurua	LGE	2015	Elikadura-subiranotasunerako Foroa, Enplegua Sustatzeko Foroa eta Turimo Mahaia sortuta daude. Berriak: Azpiegitura eta zerbitzuen hobekuntzarako Foroa eta Eskualde Nortasunerako Foroa
	<ul style="list-style-type: none"> <li>○ Beste erakunde batzuekin martxan jarritako proiektuen kopurua.</li> </ul>	Proiektu kopurua	LGE	-	Jarduerak LGP aplikatzen hasi zenetik kontatzen dira, hau da, 2016tik
<ul style="list-style-type: none"> <li>• Sektore publikoaren eta sektore pribatuaren artean hitzarmenak adostea, inbertsio pribatua errazteko.</li> </ul>	<ul style="list-style-type: none"> <li>○ Adostutako hitzarmen-kopurua.</li> </ul>	Hitzarmen kopurua	LGE	-	Jarduerak LGP aplikatzen hasi zenetik kontatzen dira, hau da, 2016tik
<ul style="list-style-type: none"> <li>• Mugakide diren lurralde eta eremuekin (Gorbeialdea, Enkarterrialdea eta beste batzuk) lana koordinatzea.</li> </ul>	<ul style="list-style-type: none"> <li>○ Sustatutako proiektu-kopurua.</li> </ul>	Proiektu kopurua	LGE	-	Jarduerak LGP aplikatzen hasi zenetik kontatzen dira, hau da, 2016tik