

OSI Tolosaldea

# Plan estratégico 2023-2026



**Osakidetza**

TOLOSALDEA  
ERAKUNDE SANITARIO INTEGRATUA  
ORGANIZACIÓN SANITARIA INTEGRADA  
TOLOSALDEA

EUSKO JAURLARITZA



GOBIERNO VASCO

OSASUN SAILA

DEPARTAMENTO DE SALUD

Transcurrido un tiempo desde el impacto emocional, social y vital que supuso la pandemia del COVID-19, es el momento de reflexionar y valorar el aprendizaje que supuso para la sociedad y para nuestro sistema sanitario. Se nos puso a prueba, y creo que como organización hemos salido siendo más fuertes gracias a quienes la integráis ya que habéis sido capaces de dar el máximo de vuestros esfuerzos para asistir, curar y cuidar a la ciudadanía de la OSI Tolosaldea. Por todo ello os merecéis el máximo reconocimiento y agradecimiento por parte de esta dirección.

Este cambio de ciclo es un momento adecuado para reflexionar hacia dónde queremos ir con la OSI y cómo queremos que nos vea el colectivo de pacientes y grupos de interés en el futuro. Para dar ese paso, no cabía sino contar con la opinión y reflexión conjunta entre pacientes, profesionales y organizaciones que trabajan con nuestra Organización.

La dinámica participativa puesta en marcha para ello ha dado como fruto este Plan Estratégico 2023-2026 que ahora te presentamos. Han sido horas de reflexiones personales compartidas y enriquecimiento de ideas con la interacción personal, que han sido imprescindibles para conseguir este objetivo. Vuestra participación e implicación merece nuestro más sincero agradecimiento.

Así como el **río Oria** es el eje vertebrador de esta comarca, en cuyas riberas y desde tiempos inmemorables se asienta y crece la sociedad, sus pueblos y sus gentes, queremos que este hito geográfico simbolice la seguridad, cohesión, identidad y desarrollo de las personas y de la comunidad que puede aportar este Plan estratégico.

Nuestra OSI se plantea que su plan estratégico sea el referente que garantice a nuestra comunidad una asistencia sanitaria corresponsable con la participación activa de las personas. Tenemos como meta principal conseguir una mayor esperanza y calidad de vida para la población de la Comarca aportando a nuestro equipo de profesionales herramientas, conocimientos y condiciones que hagan viables estos objetivos.

Como el Oria que día a día discurre surcando su cauce hasta llegar al mar, aspiramos a ser una organización fluida, ágil en la adaptación a los escenarios cambiantes y capaz de buscar nuevos caminos para conseguir los objetivos que nos hemos marcado.

Os animo a leer el documento y participar en su desarrollo, con espíritu crítico, con actitud constructiva, para que trabajando conjuntamente consigamos los objetivos que nos hemos marcado desplegando las líneas que hemos definido para este trienio.

Aspiramos a conseguir que la OSI Tolosaldea sea una organización referente en la consecución de resultados en salud, así como por su excelencia en la gestión y su orientación a la innovación, esta es una tarea común de quienes formamos parte de la OSI.

Por todo ello te invito a implicarte y a continuar siendo parte activa de este proyecto para que entre todos y todas consigamos adaptarnos a los escenarios cambiantes buscando nuevos caminos para conseguir mejorar la salud de la población de Tolosaldea.

---

M<sup>a</sup> Luz Jauregui Garcia  
Directora Gerente · OSI Tolosaldea

# INTRODUCCIÓN

OSI Tolosaldea es una Organización Sanitaria Integrada (OSI) que forma parte de Osakidetza, Ente público de derecho privado dependiente del Departamento de Salud del Gobierno Vasco. En el año de su creación (2015) la organización realizó su primera Reflexión Estratégica originando el Plan Estratégico 2015-2020. Una vez culminado el periodo de vigencia de dicho plan y realizada la evaluación del cumplimiento del mismo, la Organización, todavía impactada por los efectos de la pandemia de Covid-19, no se encontraba en disposición de organizar un nuevo proceso de reflexión y se apostó por una estrategia continuista basada en el Marco Estratégico 2021-2024 del Departamento de Salud del Gobierno Vasco, estableciendo de esta manera el Marco Estratégico de OSI Tolosaldea que ha estado vigente hasta la actualidad.

Con el presente Plan Estratégico OSI Tolosaldea marca su hoja de ruta para el periodo 2023-2026 desde el compromiso con el Plan Estratégico 2023-2025 de Osakidetza que desarrolla las aspiraciones señaladas en el Marco Estratégico de las Políticas de Salud de la XII Legislatura.

# METODOLOGÍA

La publicación y despliegue del Plan Estratégico de Osakidetza 2023-2025, en la primavera de 2023, ha generado un marco para sus organizaciones en el que se han contemplado las directrices, valores y objetivos que deben guiar el transcurrir de las organizaciones de servicio de Osakidetza. En ese sentido, sus líneas estratégicas se han asumido desde nuestra OSI como rutas a desarrollar y han guiado la elaboración del presente Plan.

Como no podía ser de otra forma, establecido el marco el circuito de elaboración del Plan Estratégico ha pasado por diferentes etapas desarrolladas en un entorno colaborativo y participativo.

La participación de los grupos de interés se ha ido pilotando a través de la gestión que nuestra organización ha venido haciendo de la relación con dichos grupos y, además, se ha concretado a la hora de priorizar los objetivos estratégicos que se han ido definiendo en la elaboración del plan.

La reflexión ha contado, en ese sentido con una dinámica protagonizada por profesionales de la organización cuyo punto de vista ha supuesto una toma de tierra importante para vislumbrar hacia dónde debe ir la OSI en los próximos años.

Cuestionario abierto sobre posibles ámbitos de colaboración mutua.

Planilla de priorización respecto a los objetivos estratégicos planteados por la OSI.

- Profesionales de las 5 Unidades de Atención Primaria

## PROYECTO FACTOR HUMANO

## PARTICIPACIÓN DE PROFESIONALES

## FOROS DE REFLEXIÓN Y ESTRATEGIA

- 50 profesionales
- 6 grupos

## PARTICIPACIÓN DE PACIENTES Y PERSONAS CUIDADORAS

- Grupo de pacientes mayores de 65 años
- Grupo de padres y madres de pacientes pediátricos

## ENCUESTAS A GRUPOS DE INTERÉS Y EMPRESAS PROVEEDORAS

## INPUT DE PLANES Y MARCOS EXTERNOS ANÁLISIS DEL ENTORNO Y EVALUACIÓN INTERNA

Por un lado, se han usado como input los diferentes planes y marcos desarrollados por la Dirección General de Osakidetza y el Departamento de Salud del Gobierno Vasco:

- Marco Estratégico del Departamento de Salud 2021-2024
- Plan Estratégico de Osakidetza 2023-2025

Además, se ha complementado el análisis del entorno con la evaluación de marcos propios de gestión de la OSI Tolosaldea:

- Evaluación del Plan Estratégico de OSI Tolosaldea 2015-2020
- Evaluación externa con el Modelo de Gestión Avanzada 2021
- Análisis del grado de despliegue del Plan Estratégico 2015-2020
- Reflexión estratégica 2021
- Gestión de riesgos por procesos-2023

Se ha contado, asimismo, con la opinión de pacientes y personas cuidadoras que han aportado ese punto de vista que, como ciudadanía usuaria del sistema y receptora finalista de gran parte de nuestra actividad, cuenta con un valor inestimable. La escucha activa de sus sensaciones, aportaciones y propuestas de mejora, ha enriquecido la reflexión de todo el conjunto de intervinientes en el proceso.

El análisis del entorno, el aprendizaje y experiencia de las estrategias previas y la aportación de todos los grupos que han participado, **han dado como resultado una estrategia a desplegar en los siguientes años**, de nuevo con el apoyo y la colaboración de la totalidad de quien conforma nuestra organización.

# METODOLOGÍA

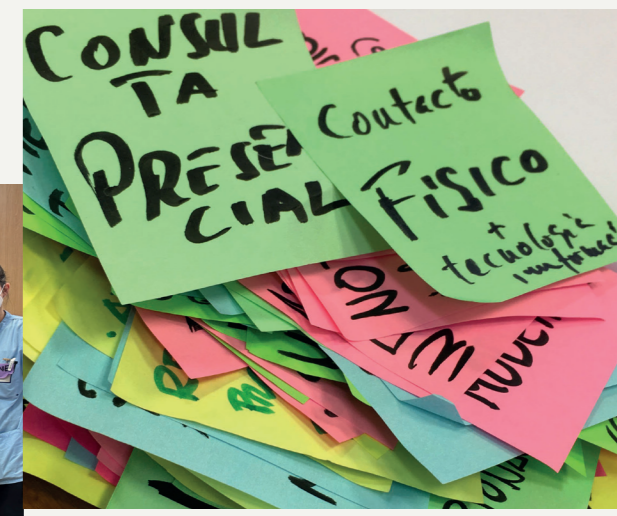


- Profesionales de las 5 Unidades de Atención Primaria

- Grupo de pacientes mayores de 65 años
- Grupo de padres y madres de pacientes pediátricos

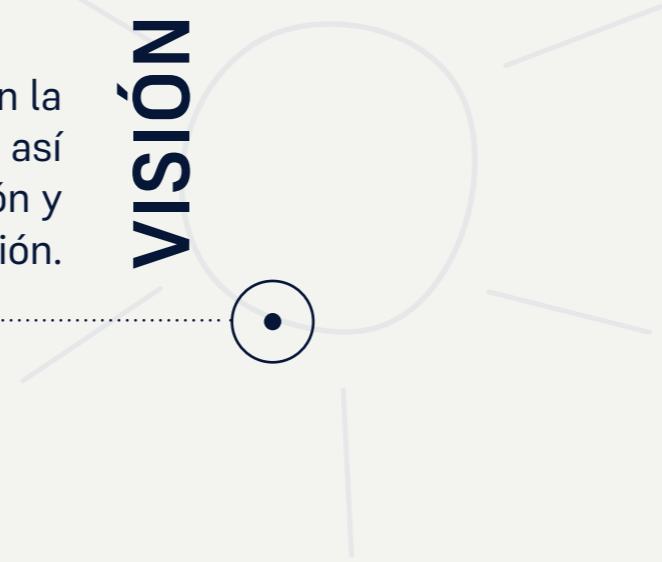


- 50 profesionales
- 6 grupos



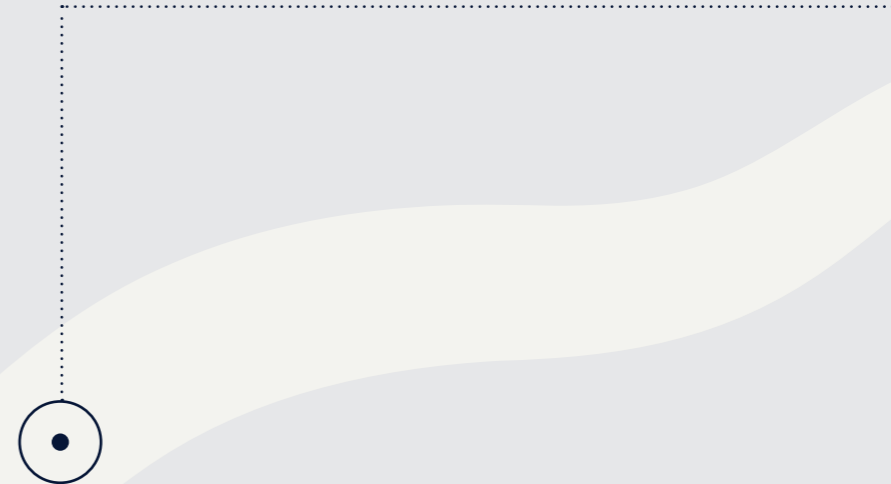
Ser una organización referente en la consecución de resultados en salud, así como por su excelencia en la gestión y su orientación a la innovación.

## VISIÓN



## MISIÓN

Contribuir a mejorar a la salud de la ciudadanía, de forma segura, innovadora y eficiente, contando con profesionales trabajando en red con todos los agentes implicados, para aportar beneficio a la sociedad.



## VALORES

- Profesionalidad
- Trabajo en equipo y en red
- Participación
- Humanización
- Ética en la atención
- Buen gobierno



# LÍNEAS ESTRATÉGICAS

**1**

Promoción de la salud y prevención de la enfermedad incorporando la perspectiva del curso de vida y avanzando desde la corresponsabilidad y participación activa de personas y comunidad.

**4**

Consolidar el modelo de gobernanza que garantice la sostenibilidad, los mejores resultados y la rendición de cuentas para hacer frente a los retos actuales y futuros.

**6**

La innovación e investigación generadoras de valor en salud.

**3**

Hacer que la humanización, la atención basada en valor, la excelencia en cuidados, la calidad y la seguridad de pacientes sean elementos nucleares par lograr la excelencia de Osakidetza.

**5**

Personas comprometidas con los resultados en salud y la generación de conocimiento trabajando en equipo.

**2**

Abordaje de la cronicidad y la morbimortalidad con más impacto en la esperanza y la calidad de vida de la población vasca.

# LÍNEA ESTRATÉGICA

- **PROMOCIÓN DE LA SALUD Y PREVENCIÓN DE LA ENFERMEDAD**
- **INCORPORACIÓN DE LA PERSPECTIVA DEL CURSO DE LA VIDA**
- **CORRESPONSABILIDAD Y PARTICIPACIÓN ACTIVA DE PERSONAS Y COMUNIDAD**

L1

Promoción de la salud y prevención de la enfermedad incorporando la perspectiva del curso de vida y avanzando desde la corresponsabilidad y participación activa de personas y comunidad.

# OBJETIVOS ESTRATÉGICOS



1.1.

Impulsar hábitos de vida saludables, el envejecimiento activo, prevención de la enfermedad, promoviendo entornos multisectoriales y colaborativos.



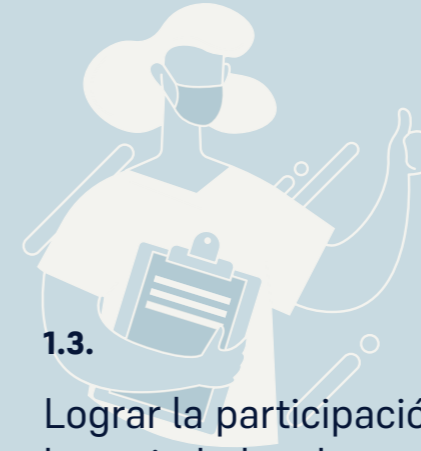
1.2.

Potenciar la corresponsabilidad, la participación y la coordinación para desplegar las actividades de prevención y promoción de la salud.



1.3.

Lograr la participación activa de la sociedad en la gestión más autónoma de la salud y en el uso racional de los dispositivos asistenciales.



1.4.

Liderar e impulsar el empoderamiento de la ciudadanía en el cuidado de su salud.



## ACCIONES ESTRATÉGICAS

L1

Promoción de la salud y prevención de la enfermedad incorporando la perspectiva del curso de vida y avanzando desde la corresponsabilidad y participación activa de personas y comunidad.

1.1.

Impulsar hábitos de vida saludables, el envejecimiento activo, prevención de la enfermedad, promoviendo entornos multisectoriales y colaborativos.



- Mantenimiento de colaboración con ayuntamientos para **práctica actividades de hábitos saludables**
- Mantenimiento de colaboración con centros educativos para **prevención del inicio y consumo de alcohol, tabaco y drogas**
- Realización de talleres de **deshabitación tabáquica grupal**
- Intervención específica para **fomentar el abandono del hábito tabáquico**

L1

Promoción de la salud y prevención de la enfermedad incorporando la perspectiva del curso de vida y avanzando desde la corresponsabilidad y participación activa de personas y comunidad.

1.2.

Potenciar la corresponsabilidad, la participación y la coordinación para desplegar las actividades de prevención y promoción de la salud.

## ACCIONES ESTRATÉGICAS

- Planificación y realización de **sesiones formativas temáticas** (autogestión enfermedad, cronicidad, uso de recursos sanitarios, ...) **y a colectivos específicos** (madres y padres de alumnado de centros educativos, personas con enfermedades crónicas, colectivos población inmigrante, ...)
- Puesta en marcha de **RRSS de la OSI**
- Organización e impartición de **talleres para el empoderamiento de personas cuidadoras y gestión emocional** (pacientes y cuidadores)

- Intervenciones para **conocer necesidades y expectativas:** Encuesta a pacientes, a la sociedad y a grupos de interés, foros, etc.
- Participación activa en **programas corporativos de cribado**
- Diseño e impartición de **actividades formativas sobre educación afectiva y sexual entre adolescentes y jóvenes** (centros educativos) **y formación de RCP a ámbitos clave** (polideportivos, gimnasios, centros educativos, ...)
- Junto con Salud Mental trabajar en la **prevención de suicidios**
- Información actualizada en extranet: **Inclusión en web de Mapa/ Red de cuidados/gestión de salud**

# ACCIONES ESTRATÉGICAS

L1

Promoción de la salud y prevención de la enfermedad incorporando la perspectiva del curso de vida y avanzando desde la corresponsabilidad y participación activa de personas y comunidad.

1.3.

Lograr la participación activa de la sociedad en la gestión más autónoma de la salud y en el uso racional de los dispositivos asistenciales.



- Planificación y realización de **sesiones formativas temáticas** (autogestión enfermedad, cronicidad, uso de recursos sanitarios, ...) **y a colectivos específicos** (madres y padres de alumnado de centros educativos, personas con enfermedades crónicas, colectivos población inmigrante, ...)
- Elaborar **memoria resumen de las actividades de la OSI y su beneficio** para la sociedad
- Puesta en marcha de la **persona guía digital-tótem informático**

# ACCIONES ESTRATÉGICAS

L1

Promoción de la salud y prevención de la enfermedad incorporando la perspectiva del curso de vida y avanzando desde la corresponsabilidad y participación activa de personas y comunidad.

1.4.

Liderar e impulsar el empoderamiento de la ciudadanía en el cuidado de su salud.

- Coordinación con las **asociaciones** para que participen y colaboren en el **empoderamiento y autocuidado de las personas y su familia**
- Continuar con las actividades del **proyecto de “paciente activo/a”**
- Desarrollo de **actividades de formación/información de profesionales** para que **potencien el acceso de pacientes a la Osasun Eskola**
- Análisis y propuesta de **optimización de la “Carpeta de Salud”** buscando una **mayor bidireccionalidad y eficacia**

# LÍNEA ESTRATÉGICA

— **CRONICIDAD Y  
MORBIMORTALIDAD  
CON MAYOR IMPACTO EN  
LA ESPERANZA Y LA  
CALIDAD DE VIDA DE LA  
CIUDADANÍA DE EUSKADI**

## OBJETIVOS ESTRATÉGICOS

L2

Cronicidad y morbilidad con mayor impacto en la esperanza y la calidad de vida de la ciudadanía de Euskadi.



2.1.

Impulsar una asistencia centrada en las necesidades y expectativas de las personas (pacientes), que ayude al diseño de procesos asistenciales sobre los problemas de salud más prevalentes a lo largo del curso de la vida.



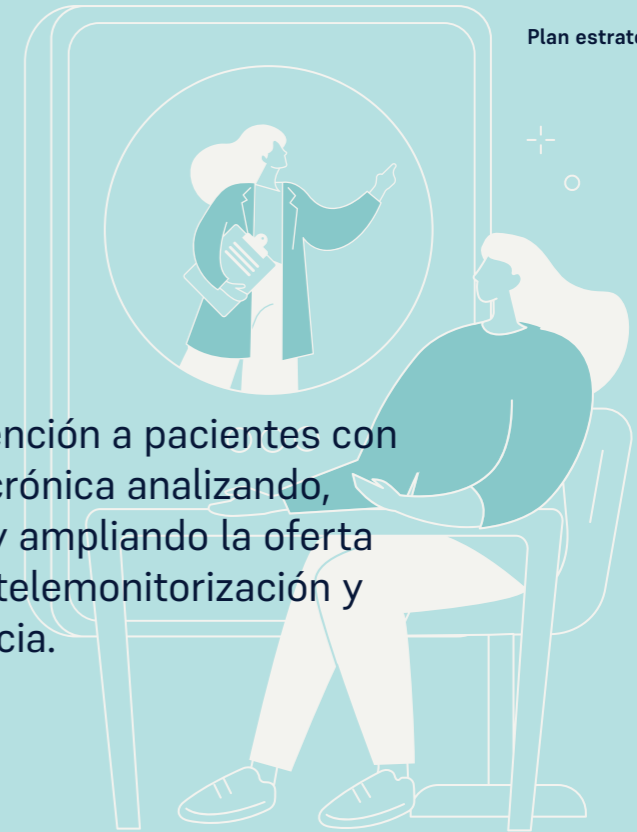
2.2.

Reforzar la coordinación entre los sectores social, sanitario y educativo, para garantizar una adecuada atención a las personas con enfermedades crónicas independientemente de su edad.



2.3.

Mejorar la atención a pacientes con enfermedad crónica analizando, optimizando y ampliando la oferta del uso de la telemonitorización y la teleasistencia.



2.4.

Trabajar con pacientes con pluripatología y sus personas cuidadoras la toma de decisiones compartida: cumplimentar el PIA y consensuar con la persona enferma todos los planes que le afectan.



## ACCIONES ESTRATÉGICAS

L2

Cronicidad y morbilidad con mayor impacto en la esperanza y la calidad de vida de la ciudadanía de Euskadi.

2.1.

Impulsar una asistencia centrada en las necesidades y expectativas de las personas (pacientes), que ayude al diseño de procesos asistenciales sobre los problemas de salud más prevalentes a lo largo del curso de la vida.

- Definición y despliegue de proyecto de **detección de necesidades socio sanitarias con grupos de riesgo o pacientes vulnerables** (Mapeo)
- Realización **Encuesta IEXPAC**
- Mantenimiento del **calendario de reuniones con los equipos asistenciales socio sanitarios** (EAPSS)
- Planificación y realización de **reuniones AP\_AE**
- Seguimiento y mejora del **modelo de la gestión de la demanda de la OSI**
- Diseño e impartición de **sesiones con PAC, Emergencias, Consejo Sanitario, C4C, sobre las rutas asistenciales** y su papel en ellas

L2

Cronicidad y morbimortalidad con mayor impacto en la esperanza y la calidad de vida de la ciudadanía de Euskadi.

2.2

Reforzar la coordinación entre los sectores social, sanitario y educativo, para garantizar una adecuada atención a las personas con enfermedades crónicas independientemente de su edad.

## ACCIONES ESTRATÉGICAS



- Reuniones periódicas multiagentes para el **abordaje personalizado de pacientes**
- Creación y despliegue de la figura de **Enfermera comunitaria**
- Consolidación de los **equipos multidisciplinares socio sanitarios EAPSS**
- Impulso **Comisión Socio sanitaria y EAPSS**
- Revisión y actualización del **protocolo de Coordinación Socio sanitaria**
- Colaboración con **ayuntamientos** en la elaboración, implantación y seguimiento del **protocolo de Violencia de género**

L2

Cronicidad y morbilidad con mayor impacto en la esperanza y la calidad de vida de la ciudadanía de Euskadi.

2.3

Mejorar la atención a pacientes con enfermedad crónica analizando, optimizando y ampliando la oferta del uso de la telemonitorización y la teleasistencia.



- Impulso del **uso de tablets en domicilio de pacientes**
- Mantenimiento de una **dinámica de vigilancia estratégica para una ágil detección de posibles avances**, respecto a canales tecnológicos de comunicación no presencial con pacientes **que permitan realizar seguimientos y/o envíos de información preventiva y/o asistencial.**
- Diseño y realización de **encuestas poblacionales socio-sanitarias (Mapeo)**
- Impulso de la **digitalización e integración de las terapias y diagnósticos domiciliarios**
- Despliegue de **“maletín tecnológico”**

# ACCIONES ESTRATÉGICAS

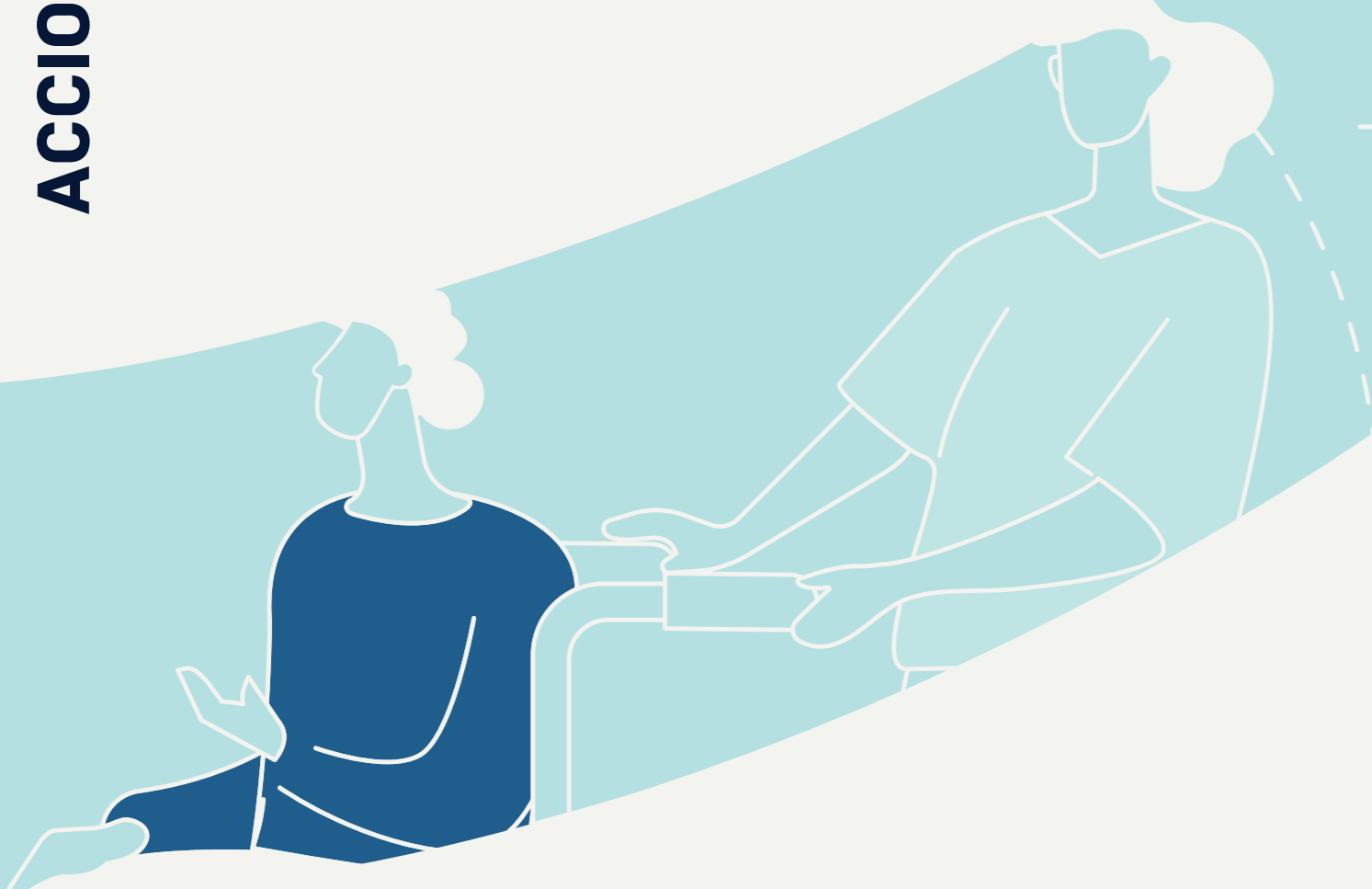
L2

Cronicidad y morbimortalidad con mayor impacto en la esperanza y la calidad de vida de la ciudadanía de Euskadi.

2.4

Trabajar con pacientes con pluripatología y sus personas cuidadoras la toma de decisiones compartida: cumplimentar el PIA y consensuar con la persona enferma todos los planes que le afectan.

- Impulso del PAM
- Optimización del **desarrollo del Osabide Integra en la clínica de la Asunción, para la interacción eficaz con la historia clínica de Osakidetza**



# LÍNEA ESTRATÉGICA

— HUMANIZACIÓN, ATENCIÓN  
BASADA EN VALOR, EXCELENCIA  
EN LOS CUIDADOS, CALIDAD Y  
SEGURIDAD DE PACIENTES COMO  
ELEMENTOS NUCLEARES PARA  
LOGRAR LA EXCELENCIA

L3

Humanización, atención basada en valor, excelencia en los cuidados, calidad y seguridad de pacientes como elementos nucleares para lograr la excelencia.

# OBJETIVOS ESTRATÉGICOS

3.1.

Desarrollo de un modelo de asistencia humanizada, basado en ofrecer una atención accesible y centrada en las necesidades y expectativas de pacientes y personas usuarias, con profesionales bien cuidados.



3.2.

Desplegar la Atención Basada en Valor (ABV), mediante una estrategia orientada a medir los resultados en salud que importan a pacientes y su relación con el coste invertido en su obtención.



3.3.

Promover cultura de seguridad clínica en Osakidetza, con el objetivo de reducir al máximo la ocurrencia de incidentes de seguridad.



## ACCIONES ESTRATÉGICAS

L3

Humanización, atención basada en valor, excelencia en los cuidados, calidad y seguridad de pacientes como elementos nucleares para lograr la excelencia.



3.1.

Desarrollo de un modelo de asistencia humanizada, basado en ofrecer una atención accesible y centrada en las necesidades y expectativas de pacientes y personas usuarias, con profesionales bien cuidados.

- Diseño y despliegue de **acciones que sensibilicen y formen a profesionales: Formación en habilidades de comunicación e inteligencia emocional**, así como en abordaje y **resolución de conflictos**.
- Reactivación del proyecto **“factor humano”**
- Puesta en marcha de **renovación de las áreas administrativas para garantizar la confidencialidad**, según modelo corporativo
- Espacios **pediátricos adaptados**
- Realización de **campana recordatoria del deber de confidencialidad de los datos** de carácter personal

L3

Humanización, atención basada en valor, excelencia en los cuidados, calidad y seguridad de pacientes como elementos nucleares para lograr la excelencia.

3.2

Desplegar la Atención Basada en Valor (ABV), mediante una estrategia orientada a medir los resultados en salud que importan a pacientes y su relación con el coste invertido en su obtención.

## ACCIONES ESTRATÉGICAS

- Reactivación de la **información y formación a profesionales sobre las evidencias en materia de NO HACER**
- Adopción de **herramienta de gestión de información**
- Seguimiento de cumplimiento de **criterios de prescripción eficiente** entre los dos niveles asistenciales
- Establecimiento de un **proyecto de conciliación al alta, en colaboración con la Clínica La Asunción**
- Programa de **rotaciones de MAP con profesionales especialistas de la OSI**
- **Incorporación de pacientes** a la definición de procesos
- Diseño y puesta en marcha de **cuadro de mando que permita medir resultados en salud**

L3

Humanización, atención basada en valor, excelencia en los cuidados, calidad y seguridad de pacientes como elementos nucleares para lograr la excelencia.

3.3

Promover cultura de seguridad clínica en Osakidetza, con el objetivo de reducir al máximo la ocurrencia de incidentes de seguridad.

## ACCIONES ESTRATÉGICAS



- **Formación a profesionales en materia de seguridad clínica para minimizar los riesgos de las personas:** evitar confusiones en identificación de las personas...
- Consolidación del **sistema de notificaciones de incidentes de la OSI**
- Cumplimiento del **plan de seguridad (corporativo y de la OSI)**
- Formación y **actualización formativa de Presbide al personal médico** de nueva incorporación y profesionales habituales, así como a **profesionales de enfermería y administración**

# LÍNEA ESTRATÉGICA

— MODELO DE GOBERNANZA  
QUE GARANTICE LA  
SOSTENIBILIDAD,  
MEJORES RESULTADOS Y  
RENDICIÓN DE CUENTAS  
FRENTE A LOS RETOS  
ACTUALES Y FUTUROS

L4

Modelo de gobernanza que garantice la sostenibilidad, mejores resultados y rendición de cuentas frente a los retos actuales y futuros.

OBJETIVOS ESTRATÉGICOS

4.2.

Mejorar la eficiencia en todos los ámbitos de gestión: asistencial, económico-financiero y recursos humanos.



4.1.

Optimizar la capacidad asistencial adaptándola a las nuevas necesidades.



4.3.

Consolidar el modelo de gestión orientado a la sostenibilidad, la rendición de cuentas y la obtención de los mejores resultados en salud.



## ACCIONES ESTRATÉGICAS

L4

Modelo de gobernanza que garantice la sostenibilidad, mejores resultados y rendición de cuentas frente a los retos actuales y futuros.



- Implementación de las **nuevas agendas de acuerdo con criterios de calidad corporativos**, adecuándolas a las necesidades de cada centro.
- Diseño **protocolos de citación para el AA**
- Formación en **Gestión de la demanda a profesionales del AA**
- Proyectos de **mejora en materia de accesibilidad. Mejora de la accesibilidad del CS de Tolosa**: Ascensor, Nueva escalera, Modificación de ubicación de servicios en plantas

4.1.

Optimizar la capacidad asistencial adaptándola a las nuevas necesidades.

- Creación de **plazas estructurales a partir de huecos cubiertos por personal eventual y estabilización de plazas eventuales**
- **Formación en uso e interpretación de ecografías**
- Implementación circuito de **ingreso directo de pacientes con enfermedades crónicas y PPP en MI, evitando el servicio de urgencias**
- Desarrollo y despliegue de **sistema automatizado hetero o autoadministrado que clasifique la demanda en el centro** (kiosko interactivo, herramienta autotriaje, ...)
- Realización de **proyecto de autogestión documental**: formación, herramientas automatizadas, inclusión de agentes comunitarios digitales **que ayuden a pacientes en nuestros centros**
- Estudio de viabilidad de **refuerzo de la capacidad diagnóstica y terapéutica del PAC**
- Propuesta a Servicios Centrales (SSCC) y participación en análisis de **adecuación e idoneidad del despliegue de la figura de profesionales de la Psicología en los centros de AP**

L4

Modelo de gobernanza que garantice la sostenibilidad, mejores resultados y rendición de cuentas frente a los retos actuales y futuros.

4.2

Mejorar la eficiencia en todos los ámbitos de gestión: asistencial, económico-financiero y recursos humanos.

## ACCIONES ESTRATÉGICAS



- Búsqueda e implementación de **mejoras que faciliten la atención de casos urgentes (CS Tolosa)**. Revisión de protocolos definidos en la organización
- Consolidación de **certificaciones de calidad**
- Renovación de las **Declaraciones de compromiso que tiene la OSI con la sostenibilidad y transparencia**

- Consolidación del **Modelo de Gestión Avanzada como herramienta de gestión de la OSI**
- Optimización y actualización de la **Intranet**
- **Colaboración con SSCC** para la estrategia de compras centralizadas
- Actualización del **mapa de organizaciones proveedoras**

L4

Modelo de gobernanza que garantice la sostenibilidad, mejores resultados y rendición de cuentas frente a los retos actuales y futuros.

4.3

Consolidar el modelo de gestión orientado a la sostenibilidad, la rendición de cuentas y la obtención de los mejores resultados en salud.

## ACCIONES ESTRATÉGICAS

- Actualización del **sistema de gestión ambiental de la OSI**, incidiendo en criterios de eficiencia energética y compra verde
- Sensibilización para el **uso racional de bienes escasos**
- Implementación de **detectores de temperatura para la calefacción**

- Implementación de **detectores de presencia para la iluminación**
- Actualización del **compromiso de la OSI con la Sociedad**
- Actualización y difusión de la **política de Prevención de Riesgos Laborales**
- Actualización y difusión del **código de buenas prácticas medioambientales, sociales y económicas de la OSI (RSC)**
- Revisión y actualización de los **CGC**
- Elaboración, difusión y certificación de la **memoria de RSC de la OSI**
- **Reuniones** periódicas con los **G.I**
- Adaptación a **nueva aplicación informática de la intranet**
- **Plan** plurianual de **infraestructuras**
- Renovación-**modernización de las infraestructuras físicas**

# LÍNEA ESTRATÉGICA

PERSONAS COMPROMETIDAS  
CON RESULTADOS EN SALUD,  
GENERACIÓN DE CONOCIMIENTO,  
TRABAJO EN EQUIPO Y OBJETIVO  
COMÚN COMPARTIDO

L5

Personas comprometidas con resultados en salud, generación de conocimiento, trabajo en equipo y objetivo común compartido.

OBJETIVOS ESTRATÉGICOS

5.2.

Desarrollar una cultura del reconocimiento favoreciendo el compromiso y participación.



5.1.

Avanzar en el desarrollo profesional en Osakidetza.



5.3.

Impulsar activamente el uso del euskera como lengua de trabajo.



L5

Personas comprometidas con resultados en salud, generación de conocimiento, trabajo en equipo y objetivo común compartido.



5.1.

Avanzar en el desarrollo profesional en Osakidetza.

- Reactivación de la **Comisión de Formación**
- **Diagnóstico de competencias digitales y habilidades** para planificación futura formación
- Dimensionamiento adecuado de **profesionales del área de formación** (Apoyo administrativo formación)
- Utilización de **tecnologías para la organización o visualización de jornadas de interés** que se imparten dentro o fuera de nuestro territorio
- Crear, **compartir** y difundir el **conocimiento intercentro e interniveles a través de sesiones, foros o de herramientas que lo permitan** (sesiones clínicas compartidas entre UAPS)
- Potenciación de la **formación on-line**

L5

Personas comprometidas con resultados en salud, generación de conocimiento, trabajo en equipo y objetivo común compartido.

5.2

Desarrollar una cultura del reconocimiento favoreciendo el compromiso y participación.

- Actualización y despliegue de **plan de comunicación interno de la OSI potenciando el uso de nuevas tecnologías** (plataformas colaborativas, portal de profesionales, videoconferencias...)
- Evaluación customizada de la **satisfacción de profesionales de la OSI**
- Actualización **Plan de acogida por centros**



L5

Personas comprometidas con resultados en salud, generación de conocimiento, trabajo en equipo y objetivo común compartido.

5.3

Impulsar activamente el uso del euskera como lengua de trabajo.

## ACCIONES ESTRATÉGICAS



- Creación de **entorno de trabajo euskaldun** con empleo del euskera **en las reuniones de trabajo tanto en la comunicación verbal como en las presentaciones escritas.**
- Actualización **Plan de Euskara adecuado a las necesidades lingüísticas de la OSI:** Despliegue, cumplimiento y seguimiento
- Reuniones periódicas de la **Comisión de Euskara**

- Seguir fomentando la **pregunta de preferencia de idioma al paciente y/o usuario**
- Perfiles lingüísticos, **prioridades y fechas de preceptividad**
- Revisión de los **objetivos de euskera en los centros**
- Realización de reuniones periódicas con quienes son **referentes para el despliegue del plan y detectar mejoras**
- **Reconocimiento** a profesionales o Unidades que **fomenten el euskara**

# LÍNEA ESTRATÉGICA

— INNOVACIÓN E  
INVESTIGACIÓN COMO  
GENERADORAS DE  
VALOR EN SALUD

L6

Innovación e investigación como generadoras de valor en salud.

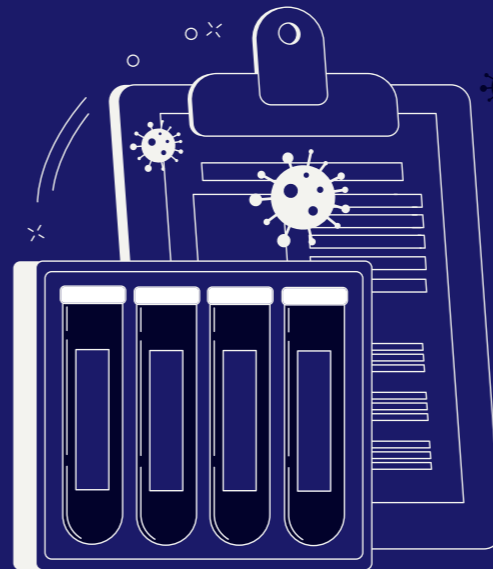
OBJETIVOS ESTRATÉGICOS



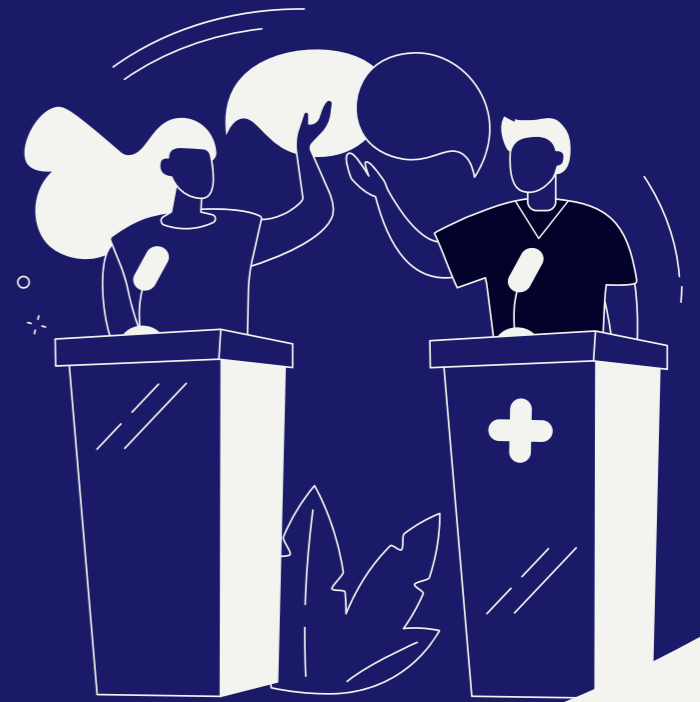
**6.1.** Impulsar y favorecer la innovación e investigación como instrumentos imprescindibles para afrontar los retos actuales y futuros en el ámbito de la salud.



**6.2.** Utilizar el potencial del ecosistema de innovación e investigación para generar valor en salud.



**6.3.** Impulsar la transformación digital.



**6.4.** Avanzar en la transferencia de resultados I+D+i respondiendo a las necesidades del sistema y aumentando el valor de la atención prestada por Osakidetza.

## L6

Innovación e investigación como generadoras de valor en salud.



## ACCIONES ESTRATÉGICAS

- Difusión y aumento de **visibilidad del canal de entrada de ideas que hay en la intranet**
- Reactivación **Comisión de Investigación de la OSI**
- Capacitación a profesionales en **metodología de investigación y estadística**

## 6.1.

Impulsar y favorecer la innovación e investigación como instrumentos imprescindibles para afrontar los retos actuales y futuros en el ámbito de la salud.

- Mantenimiento de la **integración en la Unidad de investigación de AP-OSIs de Gipuzkoa**
- Actualización de aspectos relativos a la **innovación e investigación en la intranet**
- Actualización del mapa del **proceso de innovación de la OSI**
- Designación de **responsable o grupo de responsables que lideren el proceso**
- Actualización de la **actividad de la comisión específica (UGIDI)**
- Participación en el **Nursing Research Challenge**
- Mapeo de **competencias en investigación de profesionales de la OSI**

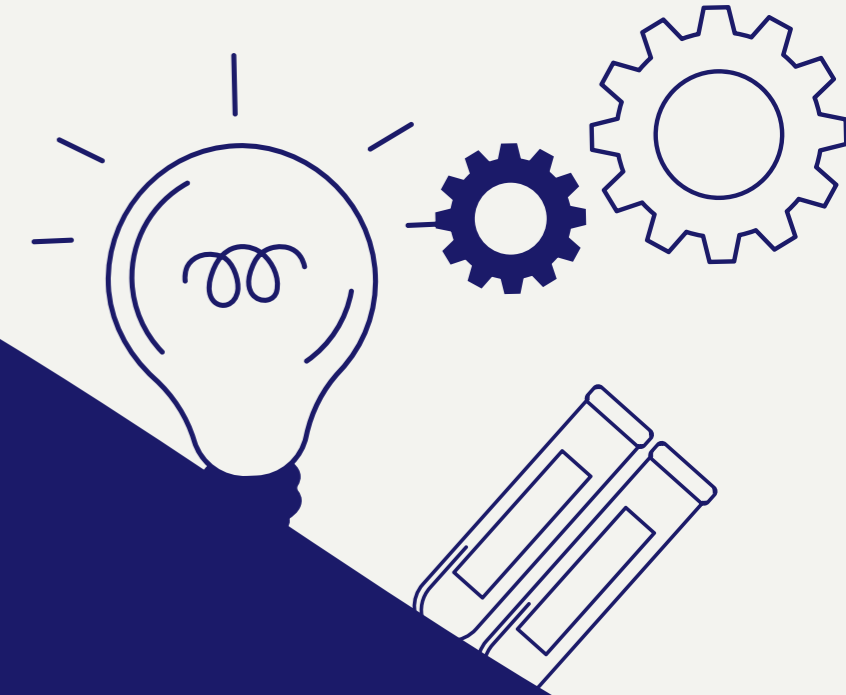
L6

Innovación e investigación como generadoras de valor en salud.

6.2

Utilizar el potencial del ecosistema de innovación e investigación para generar valor en salud.

# ACCIONES ESTRATÉGICAS



- Participación en **proyecto Adlife**
- Identificación, valoración e implantación en su caso, de **nuevas tecnologías de interés para las personas, profesionales o la organización**

L6

Innovación e investigación como generadoras de valor en salud.



6.3

Impulsar la transformación digital.

- Colaboración y participación en **jornadas formativas/informativas sobre salud digital.**

L6

Innovación e investigación como generadoras de valor en salud.

6.4

Avanzar en la transferencia de resultados I+D+i respondiendo a las necesidades del sistema y aumentando el valor de la atención prestada por Osakidetza.

# ACCIONES ESTRATÉGICAS

- Participación en los **grupos corporativos que trabajan por la integración de aplicaciones** de Osakidetza
- Comunicar los **resultados en foros científicos**: congresos, jornadas
- Apoyo en lo posible para la **publicación de artículos científicos**
- Seguimiento e incorporación, en su caso, de **desarrollos que integren datos de terapias y diagnósticos domiciliarios**.

## ACCIONES DE PLANIFICACIÓN A DESPLEGAR

ESTRATEGIA	ELABORACIÓN	ACTUALIZACIÓN
Estrategia atención comunitaria	●	
Plan de gestión de grupos de Interés		●
Estrategia de empoderamiento	●	
Plan para el abordaje de la cronicidad y enfermedades con mayor morbilidad	●	
Plan para el desarrollo de los consejos clínicos	●	
Plan para el abordaje de la telemonitorización y teleasistencia en cronicidad	●	
Plan de Humanización	●	
Plan de uso racional del medicamento		●
Plan de seguridad		●
Plan de optimización asistencial	●	
Estrategia de BPSO	●	
Plan de comunicación externa		●
Plan de acogida, participación, escucha activa y reconocimiento	●	●
Plan de Igualdad		●
Estrategia participativa y colaborativa	●	
Estrategia de Transformación digital		●
Mapa de talento y Gestión del conocimiento	●	

## PRIORIZACIÓN DE OBJETIVOS

●●●●	• Reforzar la coordinación entre los sectores social, sanitario y educativo	L2
	• Promover cultura de seguridad clínica en Osakidetza	L3
	• Desarrollo de un modelo de asistencia humanizada	L3
	• Trabajar con pacientes pluripatológicos y sus personas cuidadoras la toma de decisiones compartida	L2
	• Optimizar la capacidad asistencial adaptándola a las nuevas necesidades	L4
	• Impulsar una asistencia centrada en las necesidades y expectativas de las personas (pacientes)	L2
	• Liderar e impulsar el empoderamiento de la ciudadanía en el cuidado de su salud	L1
●●●○	• Mejorar la eficiencia en todos los ámbitos de gestión: asistencial, económico-financiero y recursos humanos	L4
	• Consolidar el modelo de gestión orientado a la sostenibilidad, la rendición de cuentas y la obtención de los mejores resultados en salud	L4
	• Impulsar activamente el uso del euskera como lengua de trabajo	L5
	• Desplegar la Atención Basada en Valor (ABV)	L3
	• Mejorar la atención a pacientes con enfermedad crónica analizando, optimizando y ampliando la oferta del uso de la telemonitorización y la teleasistencia	L2
	• Desarrollar una cultura del reconocimiento favoreciendo el compromiso y participación	L5
●●●○	• Potenciar la corresponsabilidad, la participación y la coordinación para desplegar las actividades de prevención y promoción de la salud	L1
	• Impulsar hábitos de vida saludables, el envejecimiento activo, prevención de la enfermedad, mediante entornos colaborativos	L1
	• Impulsar la transformación digital	L6
	• Avanzar en la transferencia de resultados I+D+i	L6
	• Impulsar y favorecer la innovación e investigación	L6
	• Lograr la participación activa de la sociedad en la gestión más autónoma de la salud y en el uso racional de los dispositivos asistenciales	L1
	• Avanzar en el desarrollo profesional en Osakidetza	L5
●○○○	• Utilizar el potencial del ecosistema de innovación e investigación para generar valor en salud	L6

# METAS

Cuando hablamos de metas, **no nos referimos a escenario final.**

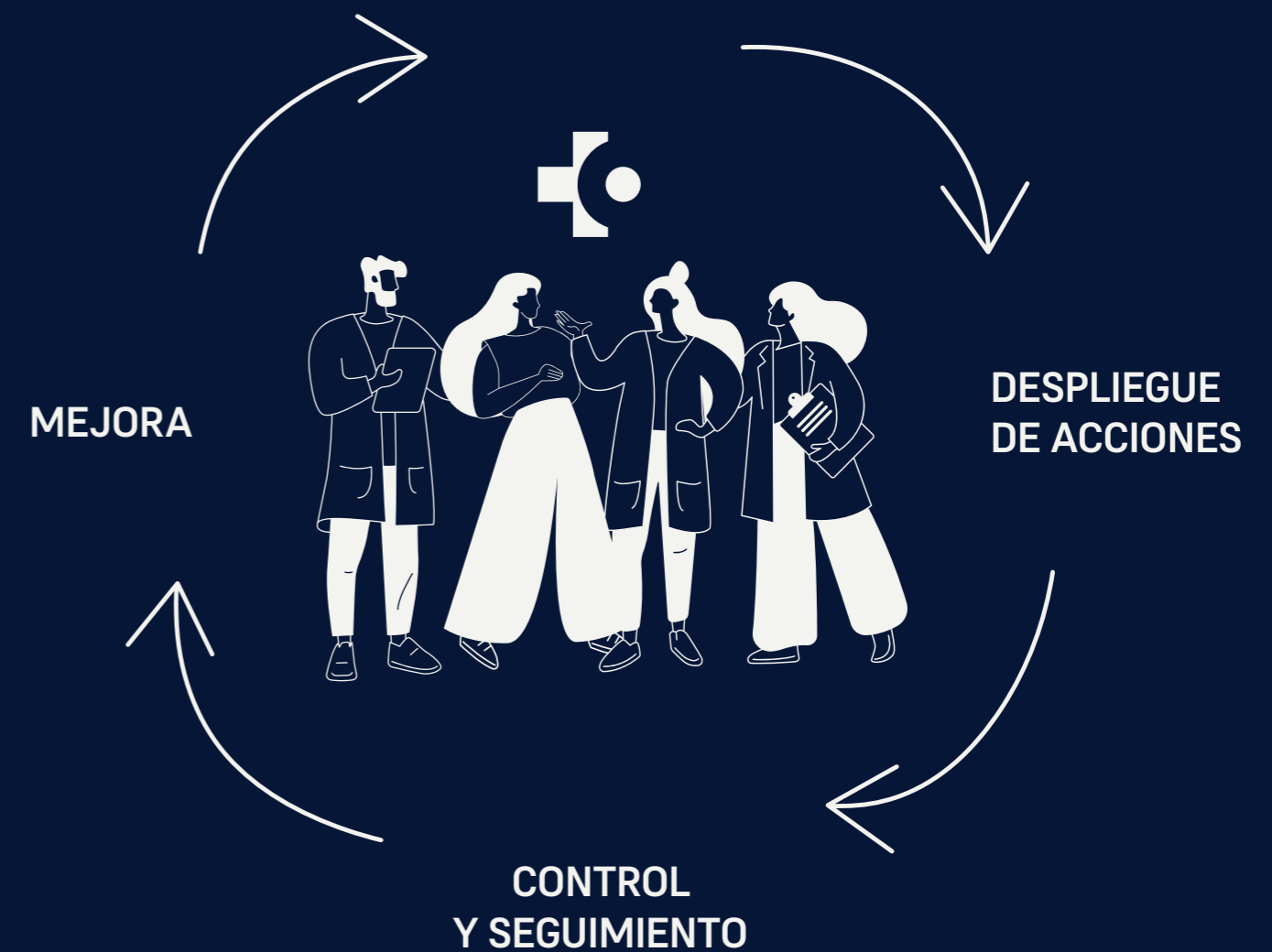
Los valores que se despliegan y los objetivos que se buscan en el presente plan son, en su mayoría, elementos que deben guiar y por los que tiene que trabajar nuestra organización a más largo plazo que el trienio incluido en su periodo de vigencia.

Como ya se ha reseñado en el apartado de propuesta de acciones, entre las acciones a desplegar tienen un peso importante la implementación de planes nuevos, o bien la actualización de los ya existentes haciéndolos coherentes con la planificación de la organización central. Es decir, nos hallamos ante **estrategias a medio-largo plazo** que trabajan, por ejemplo, por incluir aspectos como la **Humanización asistencial**, la **gestión del empoderamiento** o la implementación de forma planificada de teleasistencia y telemonitorización, entre otros.

En este sentido, además de los indicadores de resultado de consecución de objetivos y de realización de acciones, cobra **especial relevancia la sistemática de seguimiento** que modelos como el **Modelo MGA** plantean. La evaluación del **planteamiento y despliegue**, además de los **resultados**, va a aportar información sobre el grado de sistematización y el esfuerzo realizado para la consecución de los objetivos finales.

# DESPLIEGUE

## PLAN ESTRATÉGICO 2023-2026



# iMuchas gracias!

a quienes, con vuestro punto de vista, fruto de conocimientos y experiencia dilatadas, y con el ánimo colaborador y de consenso que desplegasteis, habéis hecho posible este Plan Estratégico.

Ainhoa Arana López

Ainhoa Gonzalez Ayerbe

Alaitz Rezola Eskutxuri

Alfredo Gómez Heras

Amaia Redondo Arregui

Amaia Sagastibelza Zabaleta

Amparo Asenjo Martín

Ana Arregui López

Ana Jesús González Zumeta

Ana Tadeo Mugica

Ane Aiestaran Olano

Arantxa Urruzola Lizarribar

Arrate Iraola Tapia

Beatriz Jauregui Ibarrolabu

Candela Lloves Valderrabano

Cristina Perez Erquicia

Donetz Iradi Otaegui

Eider Murguiondo Mugica

Elixabet Isasi Agirre

Garbiñe Aramburu Beristain

Iciar Oyarzabal Chasco

Iker Huegun Benito

Inmaculada Cires Martínez

Iñaki Aguirrezabala Herrera

Iñaki Murillo Arizmendi

Itsaso Hernandez Lope

Itxaro Guereño Eceiza

Ixiar Oyarzabal Chasco

Izaskun Larrañaga Manterola

Jaione Apecetxea Ugartemendia

Josune Castilla Toribio

Julia Segovia Sánchez

Leire Aramburu Pellejero

Lourdes Irazu Iraola

M.Mar Ruiz Peñagaricano

M<sup>a</sup> Jose Pérez Bao

Maidier Solana Arce

Maria Luz Jauregui García

Mercedes Saez Salazar

Miguel Legarra Muñoz

Mikel Santiago Urresti

Nagore Lora Laca

Naroa Bueno Arroyo

Nora Tapia Alonso

Oihana Bengoechea Otaegui

Olatz Iturralde Iturrioz

Pablo Daza Asumendi

Remedios Vega Iñigo

Txema Unanue Munduate

Xabier Etxeberria Golina

Xabier Unanue Larreta



EJE ESTRATÉGICO	L1	Promoción de la salud y prevención de la enfermedad. Incorporación de la perspectiva del curso de la vida. Corresponsabilidad y participación activa de personas y comunidad
OBJETIVO ESTRATÉGICO	1.1	Impulsar hábitos de vida saludables, el envejecimiento activo, prevención de la enfermedad, mediante el desarrollo y despliegue de la estrategia para el fortalecimiento de la AP, promoviendo entornos multisectoriales y colaborativos
OBJETIVO ESPECÍFICO	1.1.1	Colaborar en el despliegue de rutas de paseos y actividades físicas
ACCIÓN	1.1.1.1	Colaboración con las rutas saludables (paseos y actividades físicas)
OBJETIVO ESPECÍFICO	1.1.2	Desplegar con educación campañas para prevenir el inicio y el consumo del alcohol, tabaco y otro tipo de sustancias
ACCIÓN	1.1.2.1	Colaboración con ikastolas para prevención del inicio y consumo de alcohol
ACCIÓN	1.1.2.2	Colaboración con ikastolas para prevención del consumo de tabaco y drogas
ACCIÓN	1.1.2.3	Realización de talleres de deshabituación tabáquica grupal
ACCIÓN	1.1.2.4	Intervención específica para fomentar el abandono del hábito tabáquico
OBJETIVO ESPECÍFICO	1.1.3	Existencia de una Planificación específica para el abordaje de hábitos de vida saludable en la Organización, que incorpore los criterios definidos en el planteamiento y que responda a la planificación corporativa
ACCIÓN	1.1.3.1	Elaboración y despliegue del Plan para el abordaje de hábitos de vida saludables
OBJETIVO ESTRATÉGICO	1.2	Potenciar la corresponsabilidad, la participación y la coordinación para desplegar las actividades de prevención y promoción de la salud, liderada por atención primaria junto con resto de niveles asistenciales mediante un mensaje común y coherente a la ciudadanía
OBJETIVO ESPECÍFICO	1.2.1	Favorecer futuras generaciones de ciudadanía formadas, capacitadas y con actitud positiva hacia la autoprevisión y autogestión de la enfermedad, fomentando el uso responsable de los recursos sanitarios por parte de la ciudadanía.
ACCIÓN	1.2.1.1	Planificación y realización de sesiones formativas temáticas (PLA; gestión de cuadros banales, ...) orientadas a padres de alumnado de ikastolas
ACCIÓN	1.2.1.2	Sesiones formativas a colectivos específicos (crónicos, colectivos población inmigrante, etc.) acerca de autoprevisión, autogestión de enfermedad y uso racional de recursos sanitarios.
ACCIÓN	1.2.1.3	Desarrollo medidas/aplicaciones informativas para el conocimiento del sistema sanitarios, sus dispositivos y su capacidad.
ACCIÓN	1.2.1.4	Sesiones dirigidas al uso de la carpeta de salud, información sobre los trámites administrativos que se pueden resolver en AA
OBJETIVO ESPECÍFICO	1.2.2	Diseñar campañas formativas para su uso por personal lego del DESA y apoyar/participar en el despliegue público de dichos aparatos
ACCIÓN	1.2.2.1	Diseño e impartición de actividades formativas de RCP a ámbitos clave (polideportivos, gimnasios, ikastolas,...)
OBJETIVO ESPECÍFICO	1.2.3	Diseñar y activar herramientas digitales que informen y formen a la ciudadanía sobre el uso de servicios sanitarios.
ACCIÓN	1.2.3.1	Información actualizada en extranet: Inclusión en web de Mapa/Red de cuidados/gestión de salud
OBJETIVO ESPECÍFICO	1.2.4	Abrir canales digitales facilitadores de interacción bidireccional y de la participación de la ciudadanía
ACCIÓN	1.2.4.1	Puesta en marcha de RRSS de la OSI (Facebook, Instagram, ...)
OBJETIVO ESPECÍFICO	1.2.5	Capacitar a pacientes, familiares y cuidadores en la gestión de la enfermedad
ACCIÓN	1.2.5.1	Organización e impartición de talleres para el empoderamiento del cuidador
ACCIÓN	1.2.5.2	Impulso de Talleres de Gestión emocional para pacientes y cuidadores

OBJETIVO ESPECÍFICO	1.2.6	Pertsona bakoitzaren ahultasun eta beharren identifikazioa ahalbidetzeko komunikazio-tresnak abian jartzea, beharrak ulertzeko eta erantzun espezifiko eta indibidualizatuta emateko. Interes-taldeen beharrak ezagutzea
ACCIÓN	1.2.6.1	Encuesta a pacientes, a la sociedad y a grupos de interés, sobre necesidades y expectativas.
ACCIÓN	1.2.6.2	Foros de usuarios y de padres-madres, para tratar de necesidades y expectativas.
OBJETIVO ESPECÍFICO	1.2.7	Existencia de un Plan para la gestión de los grupos de interés que responda al planteamiento corporativo, incluyendo la planificación de constitución del Consejo Social.
ACCIÓN	1.2.7.1	Adaptación del actual Plan de gestión de grupos de Interés al planteamiento corporativo
OBJETIVO ESPECÍFICO	1.2.8	Crear y desplegar proyectos de salud comunitaria.
ACCIÓN	1.2.8.1	Participación activa en programas corporativos de cribado
ACCIÓN	1.2.8.2	Ikastolas: Planificación e impartición de actividades sobre educación afectiva y sexual entre adolescentes y jóvenes (prevención de ETS y embarazo), con la participación conjunta de todos los sectores implicados
ACCIÓN	1.2.8.3	Junto con Salud Mental trabajar en la prevención de suicidios
ACCIÓN	1.2.8.4	Diseño y realización, junto con Educación, de campañas para fomentar el ejercicio físico entre los jóvenes
ACCIÓN	1.2.8.5	Desarrollo, junto con otras instituciones implicadas, de acciones para la prevención de la obesidad en la infancia y la juventud
OBJETIVO ESPECÍFICO	1.2.9	Existencia de una estrategia de Atención Comunitaria específica en cada organización
ACCIÓN	1.2.9.1	Elaboración y despliegue de la estrategia de Atención Comunitaria
OBJETIVO ESTRATÉGICO	1.3	Lograr la participación activa de la sociedad en la gestión más autónoma de la salud y en el uso racional de los dispositivos asistenciales.
OBJETIVO ESPECÍFICO	1.3.1	Desarrollar eventos orientados a aumentar el conocimiento del sistema sanitario por la ciudadanía
ACCIÓN	1.3.1.1	Sesiones formativas temáticas (PLA; gestión de cuadros banales, sistema sanitarios: dispositivos y su capacidad, ...)
ACCIÓN	1.3.1.2	Elaborar memoria resumen de las actividades de la OSI y su beneficio para la sociedad
OBJETIVO ESPECÍFICO	1.3.2	Desplegar herramientas hetero o autoadministradas que faciliten la decisión de si se debe acudir, en cuanto tiempo y a qué tipo de centro sanitario
ACCIÓN	1.3.2.1	Evaluación posibilidad uso o elaboración app de autotriaje
OBJETIVO ESPECÍFICO	1.3.3	Cooperar en la alfabetización digital con otras instituciones, evitando los gap de conocimiento de sectores poblaciones concretos
ACCIÓN	1.3.3.1	Puesta en marcha del guía digital-totem informático
OBJETIVO ESTRATÉGICO	1.4	Liderar e impulsar el empoderamiento de la ciudadanía en el cuidado de su salud
OBJETIVO ESPECÍFICO	1.4.1	Empoderar a la Ciudadanía en todo lo que respecta a la salud y la enfermedad, fomentando la responsabilidad, el autocuidado y el autotrabajo
ACCIÓN	1.4.1.1	Coordinación con las asociaciones para que participen y colaboren en el empoderamiento y autocuidado de las personas y su familia

OBJETIVO ESPECÍFICO	1.4.2	Retomar el proyecto de "paciente activo"
ACCIÓN	1.4.2.1	Continuar con las actividades del proyecto de "paciente activo"
OBJETIVO ESPECÍFICO	1.4.3	Intensificar la comunicación y formación, así como reducir la complejidad del acceso, para agilizar el uso de la Carpeta de Salud
ACCIÓN	1.4.3.1	Análisis y propuesta de optimización de la "Carpeta de Salud" buscando una mayor bidireccionalidad y eficacia
OBJETIVO ESPECÍFICO	1.4.4	Actualizar la Osasun Eskola, buscando un mayor uso, haciéndola atractiva y accesible e interactiva con los profesionales
ACCIÓN	1.4.4.1	Desarrollo de actividades de formación/información de profesionales para que potencien el acceso de pacientes a la Osasun Eskola
ACCIÓN	1.4.4.2	Apoyo activo a las actividades del proyecto de "Osasun eskola"
OBJETIVO ESPECÍFICO	1.4.5	Existencia de una Estrategia de Empoderamiento específica en cada Organización
ACCIÓN	1.4.5.1	Elaboración y despliegue según modelo de SSCC de estrategia de empoderamiento
EJE ESTRATÉGICO	L2	Cronicidad y morbimortalidad con mayor impacto en la esperanza y la calidad de vida de la ciudadanía de Euskadi
OBJETIVO ESTRATÉGICO	2.1	Impulsar una asistencia centrada en las necesidades y expectativas de las personas (pacientes), que ayude al diseño de procesos asistenciales sobre los problema de salud más prevalentes a lo largo del curso de la vida
OBJETIVO ESPECÍFICO	2.1.1	Habilitar canales de comunicación preferente con grupos de riesgo o pacientes vulnerables
ACCIÓN	2.1.1.1	Definición y despliegue de proyecto de detección de necesidades sociosanitarias con grupos de riesgo o pacientes vulnerables. (Mapeo)
ACCIÓN	2.1.1.2	Realización Encuesta IEXPAC
OBJETIVO ESPECÍFICO	2.1.2	Implicar a la comunidad (servicios sociales), así como a todos los niveles asistenciales (incluidos, prestadores out of hours) en las rutas asistenciales.
ACCIÓN	2.1.2.1	Mantenimiento del calendario de reuniones con los equipos asistenciales sociosanitarios EAPSS
ACCIÓN	2.1.2.2	Diseño e impartición de sesiones con PAC, Emergencias, Consejo Sanitario, C4C, sobre las rutas asistenciales y su papel en ellas
OBJETIVO ESPECÍFICO	2.1.3	Potenciar el trabajo en equipo y la creación de "equipos de profesionales" multidisciplinares para garantizar una asistencia integral al paciente
ACCIÓN	2.1.3.1	Planificación y realización de reuniones AP_AE
ACCIÓN	2.1.3.2	Apertura de grupo en Osagune para cobertura de las necesidades concretas SOBRE ASISTENCIA INTEGRAL que se detecten
OBJETIVO ESPECÍFICO	2.1.4	Estandarizar, homogeneizar y unificar criterios en diferentes ámbitos de trabajo (estabilizar procesos)
ACCIÓN	2.1.4.1	Participación activa en el desarrollo de rutas asistenciales
ACCIÓN	2.1.4.2	Diseño de protocolos, consensuados por los distintos niveles asistenciales (Interconsultas no presenciales)
ACCIÓN	2.1.4.3	Despliegue de guías terapéuticas consensuadas
OBJETIVO ESPECÍFICO	2.1.5	Existencia de un Planteamiento específico en la organización que recoja los criterios definidos en el planteamiento para el abordaje de la cronicidad y enfermedades con mayor morbimortalidad corporativo y en cada OSI/OOSS que responda a la estrategia corporativa
ACCIÓN	2.1.5.1	Elaboración y despliegue plano para el abordaje de la cronicidad y enfermedades con mayor morbimortalidad

<b>OBJETIVO ESPECÍFICO</b>	<b>2.1.6</b>	Desarrollo de las competencias de los profesionales
<b>ACCIÓN</b>	<b>2.1.6.1</b>	Seguimiento y mejora del modelo de la gestión de la demanda de la OSI
<b>ACCIÓN</b>	<b>2.1.6.2</b>	Creación circuito no presencial de enfermería en UPP
<b>OBJETIVO ESTRATÉGICO</b>	<b>2.2</b>	Reforzar la coordinación entre los sectores social, sanitario y educativo, para garantizar una adecuada atención a las personas con enfermedades crónicas independientemente de su edad
<b>OBJETIVO ESPECÍFICO</b>	<b>2.2.1</b>	Intensificar la comunicación entre agentes como la administración pública (ayuntamientos, servicios sociales), las asociaciones (vecinales y hogar del jubilado) y las entidades del tercer sector o que promuevan la salud.
<b>ACCIÓN</b>	<b>2.2.1.1</b>	Reuniones periódicas multiagentes para el abordaje personalizado de los pacientes de su ámbito
<b>ACCIÓN</b>	<b>2.2.1.2</b>	Creación y despliegue de la figura de EIR
<b>OBJETIVO ESPECÍFICO</b>	<b>2.2.2</b>	Trabajar de forma coordinada con los servicios sociales públicos de cada municipio, garantizando así la cobertura sociosanitaria
<b>ACCIÓN</b>	<b>2.2.2.1</b>	Consolidación de los equipos multidisciplinares sociosanitarios EAPSS
<b>ACCIÓN</b>	<b>2.2.2.2</b>	Impulso Comisión Sociosanitaria y EAPSS
<b>ACCIÓN</b>	<b>2.2.2.3</b>	Revisión y actualización del protocolo de Coordinación Sociosanitaria
<b>OBJETIVO ESPECÍFICO</b>	<b>2.2.3</b>	Facilitar dinámicas de comunicación y colaboración con referentes religiosos, sociales, etc., que puedan optimizar la interrelación con colectivos no integrados o de riesgo
<b>ACCIÓN</b>	<b>2.2.3.1</b>	Colaboración con ayuntamientos en la elaboración, implantación y seguimiento del protocolo de Violencia de género
<b>OBJETIVO ESPECÍFICO</b>	<b>2.2.4</b>	Existencia de un Planteamiento específico en la organización que recoja los criterios definidos en el planteamiento corporativo para el desarrollo de los consejos clínicos asistenciales y en instrumentos para abordar la coordinación en los sectores social, sanitario y educativo que responda al planteamiento corporativo
<b>ACCIÓN</b>	<b>2.2.4.1</b>	Elaboración y despliegue de plan para el desarrollo de los consejos clínicos asistenciales y en instrumentos para abordar la coordinación en los sectores social, sanitario y educativo
<b>OBJETIVO ESTRATÉGICO</b>	<b>2.3</b>	Mejorar la atención al paciente crónico analizando, optimizando y ampliando la oferta del uso de la telemonitorización y la teleasistencia, tanto como acompañamiento para afrontar sus necesidades de salud, como para facilitar la prestación de la asistencia
<b>OBJETIVO ESPECÍFICO</b>	<b>2.3.1</b>	Habilitar canales de comunicación preferente con grupos de riesgo o pacientes vulnerables
<b>ACCIÓN</b>	<b>2.3.1.1</b>	Diseño y realización de encuestas poblacionales socio-sanitarias. Mapeo. (Pendiente valoración Comisión sociosanitaria)
<b>OBJETIVO ESPECÍFICO</b>	<b>2.3.2</b>	Fomentar el uso de tecnología domiciliaria interconectada con los sistemas de registro clínicos, con la finalidad de detectar parámetros clínicos y así poder realizar una recepción, volcado e integración de datos automática, detectando situaciones de riesgo sanitario y activando alarmas sanitarias
<b>ACCIÓN</b>	<b>2.3.2.1</b>	Impulso de la digitalización e integración de las terapias y diagnósticos domiciliarios
<b>ACCIÓN</b>	<b>2.3.2.2</b>	Impulso del uso de tablets de HC en domicilio del paciente
<b>ACCIÓN</b>	<b>2.3.2.3</b>	Despliegue de "maletín tecnológico"
<b>OBJETIVO ESPECÍFICO</b>	<b>2.3.3</b>	Abrir canales tecnológicos de comunicación no presencial con los pacientes que permitan realizar seguimientos y/o envíos de información preventiva y/o asistencial.
<b>ACCIÓN</b>	<b>2.3.3.1</b>	Mantenimiento de una dinámica de vigilancia estratégica para una ágil detección de posibles avances, respecto a canales tecnológicos de comunicación no presencial con los pacientes que permitan realizar seguimientos y/o envíos de información preventiva y/o asistencial.

<b>OBJETIVO ESPECÍFICO</b>	<b>2.3.4</b>	Cooperar en la alfabetización digital con otras instituciones, evitando los gap de conocimiento de sectores poblaciones concretos
<b>ACCIÓN</b>	<b>2.3.4.1</b>	Detección del canal (analógico vs digital) preferido por el paciente para la transmisión de la información
<b>ACCIÓN</b>	<b>2.3.4.2</b>	Inclusión de agentes comunitarios digitales que ayuden a los pacientes en nuestros centros
<b>ACCIÓN</b>	<b>2.3.4.3</b>	Creación y puesta en marcha de un grupo de apoyo on line para ayudar a pacientes con brecha digital
<b>OBJETIVO ESPECÍFICO</b>	<b>2.3.5</b>	Existencia de un Planteamiento en la organización, que recoja los criterios definidos en el planteamiento para el abordaje de la telemonitorización y teleasistencia en el paciente crónico orientado a acompañar a los pacientes en el afrontamiento de su enfermedad y facilite a los profesionales su actividad que responda al planteamiento corporativo
<b>ACCIÓN</b>	<b>2.3.5.1</b>	Elaboración y despliegue del plan para el abordaje de la telemonitorización y teleasistencia en el paciente crónico orientado a acompañar a los pacientes en el afrontamiento de su enfermedad y facilite a los profesionales su actividad
<b>OBJETIVO ESTRATÉGICO</b>	<b>2.4</b>	Trabajar con los pacientes pluripatológicos y sus cuidadores la toma de decisiones compartida: cumplimentar el PIA y consensuar con el paciente todos los planes que le afectan
<b>OBJETIVO ESPECÍFICO</b>	<b>2.4.1</b>	Desarrollo y despliegue de una Historia Clínica única, integral e integrada que incluya a todos los recursos sanitarios (incluida Clínica Asunción) y sociales (historia socio-sanitaria)
<b>ACCIÓN</b>	<b>2.4.1.1</b>	Optimización del desarrollo del Osabide Integra en la clínica de la Asunción para la interacción con la HC de Osakidetza
<b>OBJETIVO ESPECÍFICO</b>	<b>2.4.2</b>	Garantizar mediante formación e información la aplicación efectiva del Plan de Atención al Mayor.
<b>ACCIÓN</b>	<b>2.4.2.1</b>	Impulso del PAM
<b>EJE ESTRATÉGICO</b>	<b>L3</b>	Humanización, atención basada en valor, excelencia en los cuidados, calidad y seguridad de pacientes como elementos nucleares para lograr la excelencia
<b>OBJETIVO ESTRATÉGICO</b>	<b>3.1</b>	Desarrollo de un modelo de asistencia humanizada, basado en ofrecer una atención accesible y centrada en las necesidades y expectativas de pacientes y usuarios desde una asistencia integrada, desplegando una cultura de humanización, con profesionales bien cuidados
<b>OBJETIVO ESPECÍFICO</b>	<b>3.1.1</b>	Fomentar que el/la paciente sea valorada desde un punto de vista integral (holístico)
<b>ACCIÓN</b>	<b>3.1.1.1</b>	Diseño y despliegue de acciones que sensibilicen y formen a los profesionales: Formación del profesional en habilidades de comunicación e inteligencia emocional
<b>OBJETIVO ESPECÍFICO</b>	<b>3.1.2</b>	Generar espacios físicos que permitan garantizar la seguridad, respeto y confidencialidad con los pacientes
<b>ACCIÓN</b>	<b>3.1.2.1</b>	Puesta en marcha de renovación de las áreas administrativas para garantizar la confidencialidad, según modelo corporativo
<b>ACCIÓN</b>	<b>3.1.2.2</b>	Espacios pediátricos adaptados
<b>ACCIÓN</b>	<b>3.1.2.3</b>	Realización de campaña recordatoria del deber de confidencialidad de los datos de carácter personal
<b>OBJETIVO ESPECÍFICO</b>	<b>3.1.3</b>	Garantizar las medidas organizativas, formativas y materiales que permitan conversaciones eficaces, de calidad y calidez
<b>ACCIÓN</b>	<b>3.1.3.1</b>	Reactivación del proyecto "factor humano"
<b>OBJETIVO ESPECÍFICO</b>	<b>3.1.4</b>	Capacitar a los profesionales respecto a gestión emocional para poder ayudar a las personas en diferentes momentos de la vida
<b>ACCIÓN</b>	<b>3.1.4.1</b>	Formación del profesional en habilidades para el abordaje y resolución de conflictos
<b>OBJETIVO ESPECÍFICO</b>	<b>3.1.5</b>	Existencia de una Estrategia de Humanización específica en cada Organización que responda al planteamiento corporativo que incorpore los criterios definidos en el planteamiento
<b>ACCIÓN</b>	<b>3.1.5.1</b>	Diseño y despliegue del Plan de Humanización de la OSI

OBJETIVO ESTRATÉGICO	3.2	Desplegar la Atención Basada en Valor (ABV), mediante una estrategia orientada a medir los resultados en salud que importan a los pacientes y su relación con el coste invertido en su obtención
OBJETIVO ESPECÍFICO	3.2.1	Fomentar la excelencia en la asistencia, mediante el despliegue de estrategias basadas en la evidencia y en políticas de Not to Do o It's better
ACCIÓN	3.2.1.1	Reactivación de la Información y formación a los profesionales sobre las evidencias en materia de NO HACER
OBJETIVO ESPECÍFICO	3.2.2	Desarrollo de estudios cualitativos que exploren el valor percibido por el paciente, sus necesidades y sus expectativas
ACCIÓN	3.2.2.1	Incorporación de pacientes a la definición de procesos
OBJETIVO ESPECÍFICO	3.2.3	Identificar e implantar herramientas que permitan evaluar los resultados en salud
ACCIÓN	3.2.3.1	Adopción de herramienta de gestión de información (Cliksense o Clickview)
ACCIÓN	3.2.3.2	Diseño y puesta en marcha de cuadro de mando que permita medir resultados en salud
OBJETIVO ESPECÍFICO	3.2.4	Desplegar estrategias que conciencien sobre el uso adecuado de la medicación
ACCIÓN	3.2.4.1	Seguimiento de cumplimiento de criterios de prescripción eficiente entre los dos niveles asistenciales
ACCIÓN	3.2.4.2	Establecimiento de un proyecto de conciliación al alta, en colaboración con la Clínica La Asunción
ACCIÓN	3.2.4.3	Campaña divulgativa sobre uso racional de la medicación (Campañas Espejo, "Hablemos con ...")
OBJETIVO ESPECÍFICO	3.2.5	Existencia de un plan de uso racional del medicamento que responda al planteamiento corporativo
ACCIÓN	3.2.5.1	Elaboración y puesta en marcha del Plan de uso racional del medicamento
OBJETIVO ESPECÍFICO	3.2.6	Promover el uso racional de las pruebas complementarias
ACCIÓN	3.2.6.1	Información y formación a los profesionales y personas sobre las evidencias de las pruebas
ACCIÓN	3.2.6.2	Campaña de difusión a los profesionales sobre los costes de pruebas
ACCIÓN	3.2.6.3	Programa de rotaciones de MAP con los distintos especialistas de la OSI
OBJETIVO ESTRATÉGICO	3.3	Promover cultura de seguridad del paciente en Osakidetza, con el objetivo de reducir al máximo la ocurrencia de incidentes de seguridad
OBJETIVO ESPECÍFICO	3.3.1	Impulso del Plan de Seguridad específica en cada Organización que incorpore los criterios definidos en el planteamiento y que responda a la estrategia corporativa
ACCIÓN	3.3.1.1	Formación a los profesionales en materia de seguridad clínica para minimizar los riesgos de las personas: evitar confusiones en identificación de las personas...
ACCIÓN	3.3.1.2	Consolidación del sistema de notificaciones de incidentes de la OSI y hacer una memoria
ACCIÓN	3.3.1.3	Cumplimiento del plan de seguridad (corporativo y de la OSI)
ACCIÓN	3.3.1.4	Formación de Presbide al personal médico de nueva incorporación así como a profesionales de enfermería y administración
ACCIÓN	3.3.1.5	Formación en actualizaciones de Presbide y de Osabide (OGP)
ACCIÓN	3.3.1.6	Actualización Plan de seguridad de la OSI
OBJETIVO ESPECÍFICO	3.3.2	Evitar errores en la identificación de las personas
ACCIÓN	3.3.2.1	Nuevos equipos como espirómetros, EKG que suben sus pruebas directamente a HC

EJE ESTRATÉGICO	L4	Modelo de gobernanza que garantice la sostenibilidad, mejores resultados y rendición de cuentas frente a los retos actuales y futuros
OBJETIVO ESTRATÉGICO	4.1	Optimizar la capacidad asistencial adaptándola a las nuevas necesidades
OBJETIVO ESPECÍFICO	4.1.1	Optimizar la definición y gestión de las agendas, reduciendo el volumen de consultas telefónicas y permitiendo más tiempo de comunicación/interacción con el paciente
ACCIÓN	4.1.1.1	Implementación de las nuevas agendas de acuerdo con criterios de calidad corporativos, adecuándolas a las necesidades de cada centro
OBJETIVO ESPECÍFICO	4.1.2	Implementar circuitos, ya testados en otras OSIs, que garanticen un ingreso rápido, evitando el servicio de urgencias, en pacientes crónicos y PPP, y potenciar dispositivos asistenciales de forma que secundariamente se genere una menor presión sobre servicios de mayor coste y más críticos
ACCIÓN	4.1.2.1	Implementación circuito de ingreso directo de pacientes crónicos y PPP en MI, evitando el servicio de urgencias
ACCIÓN	4.1.2.2	Estudio de viabilidad de refuerzo de la capacidad diagnóstica y terapéutica del PAC
ACCIÓN	4.1.2.3	Formación en uso e interpretación de ecografías
OBJETIVO ESPECÍFICO	4.1.3	Desarrollar un circuito de clasificación de pacientes ágil, con personal formado para su aplicación y capaz de diagnosticar y priorizar el flujo de la demanda
ACCIÓN	4.1.3.1	Diseño protocolos de citación para el AA
ACCIÓN	4.1.3.2	Formación en Gestión de la demanda a profesionales del AA
ACCIÓN	4.1.3.3	Desarrollo y despliegue de sistema automatizado hetero o autoadministrado que clasifique la demanda en el centro (kiosko interactivo) (Ver herramienta autotriaje)
OBJETIVO ESPECÍFICO	4.1.4	Facilitar la elaboración automatizada de documentación administrativa, permitiendo la propia autogestión documental por parte del paciente a través de su carpeta de salud, optimizando la ocupación de las AA
ACCIÓN	4.1.4.1	Realización de proyecto de autogestión documental: formación, herramientas automatizadas, inclusión de agentes comunitarios digitales que ayuden a los pacientes en nuestros centros
OBJETIVO ESPECÍFICO	4.1.5	Mejorar la accesibilidad de los centros
ACCIÓN	4.1.5.1	Mejora de la accesibilidad del CS de Tolosa: Ascensor, Nueva escalera, Modificación de ubicación de servicios en plantas
ACCIÓN	4.1.5.2	Proyectos de mejora en materia de accesibilidad
OBJETIVO ESPECÍFICO	4.1.6	Testar la inclusión de nuevas figuras sanitarias (psicólogas-os) dentro de la cartera de servicios de AP
ACCIÓN	4.1.6.1	Propuesta a SSCC y participación en análisis de adecuación e idoneidad del despliegue de la figura de psicólogas-os en los centros de AP
OBJETIVO ESPECÍFICO	4.1.7	Garantizar un dimensionamiento adecuado de los profesionales y con mayor estabilidad laboral
ACCIÓN	4.1.7.1	Creación de plazas estructurales a partir de huecos cubiertos por personal eventual
ACCIÓN	4.1.7.2	Estabilización de plazas eventuales
OBJETIVO ESPECÍFICO	4.1.8	Impulso de la estrategia BPSO específica que responda al planteamiento corporativo en cada Organización que incorpore los criterios definidos en el planteamiento
ACCIÓN	4.1.8.1	Elaboración y despliegue de una estrategia de BPSO (Programa de Implantación de Buenas Prácticas)
OBJETIVO ESPECÍFICO	4.1.9	Existencia de un Plan de optimización asistencial que responda al planteamiento corporativo en todos los niveles asistenciales y cronograma y se ha evaluado la necesidad de recursos para su implantación y seguimiento
ACCIÓN	4.1.9.1	Elaboración y despliegue de un Plan de optimización asistencial

<b>OBJETIVO ESTRATÉGICO</b>	<b>4.2</b>	Mejorar la eficiencia en todos los ámbitos de gestión: asistencial, económico-financiero y recursos humanos
<b>OBJETIVO ESPECÍFICO</b>	<b>4.2.1</b>	Desplegar metodologías que optimicen la organización y gestión
<b>ACCIÓN</b>	<b>4.2.1.1</b>	Búsqueda e implementación de mejoras que faciliten la atención de casos urgentes (CS Tolosa). Revisión de protocolos definidos en la organización
<b>ACCIÓN</b>	<b>4.2.1.2</b>	Consolidación de certificaciones de calidad
<b>ACCIÓN</b>	<b>4.2.1.3</b>	Renovación de las Declaraciones del compromiso que tienen la OSI con la sostenibilidad y transparencia
<b>ACCIÓN</b>	<b>4.2.1.4</b>	Consolidación del Modelo de Gestión Avanzada como herramienta de gestión de la OSI
<b>ACCIÓN</b>	<b>4.2.1.5</b>	Dinámica de reuniones de coordinación con metodología LEAN en los equipos
<b>OBJETIVO ESPECÍFICO</b>	<b>4.2.2</b>	Establecimiento de las herramientas y canales de comunicación para compartir los resultados económicos, sociales, medioambientales y de salud entre nuestros profesionales
<b>ACCIÓN</b>	<b>4.2.2.1</b>	Optimización y actualización de la Intranet
<b>OBJETIVO ESPECÍFICO</b>	<b>4.2.3</b>	Existencia de un Plan de Calidad específico que responda al planteamiento corporativo en cada Organización que incorpore los criterios definidos en el planteamiento
<b>ACCIÓN</b>	<b>4.2.3.1</b>	Elaboración y despliegue de un Plan de calidad de la OSI
<b>OBJETIVO ESPECÍFICO</b>	<b>4.2.4</b>	Existencia de un plan para la implantación de la metodología de coste/proceso coste por paciente, que contemple la necesidad de incluir el impacto económico de la inclusión de nuevas tecnologías que responda al planteamiento corporativo
<b>ACCIÓN</b>	<b>4.2.4.1</b>	Elaboración y despliegue de metodología de coste/proceso y coste/paciente
<b>OBJETIVO ESPECÍFICO</b>	<b>4.2.5</b>	Desarrollar un plan de gestión de compras y de gestión de almacén que unifiquen y homogeneicen criterios
<b>ACCIÓN</b>	<b>4.2.5.1</b>	Colaboración con SSCC para la estrategia de compras centralizadas
<b>ACCIÓN</b>	<b>4.2.5.2</b>	Actualización del mapa de proveedores
<b>OBJETIVO ESTRATÉGICO</b>	<b>4.3</b>	Consolidar el modelo de gestión orientado a la sostenibilidad, la rendición de cuentas y la obtención de los mejores resultados en salud
<b>OBJETIVO ESPECÍFICO</b>	<b>4.3.1</b>	Existencia de un Plan de gestión medioambiental que responda al planteamiento corporativo
<b>ACCIÓN</b>	<b>4.3.1.1</b>	Actualización del sistema de gestión ambiental de la OSI, incidiendo en criterios de eficiencia energética y compra verde
<b>ACCIÓN</b>	<b>4.3.1.2</b>	Actualización conforme al Plan corporativo de la política medioambiental
<b>OBJETIVO ESPECÍFICO</b>	<b>4.3.2</b>	Potenciar acciones, medidas organizativas, empleo de materiales, etc., que optimicen la sostenibilidad medioambiental
<b>ACCIÓN</b>	<b>4.3.2.1</b>	Sensibilización para el uso racional de bienes escasos
<b>ACCIÓN</b>	<b>4.3.2.2</b>	Implementación de detectores de temperatura para la calefacción
<b>ACCIÓN</b>	<b>4.3.2.3</b>	Implementación de detectores de presencia para la iluminación
<b>ACCIÓN</b>	<b>4.3.2.4</b>	Evaluación e implementación en su caso de placas de energía solar en los centros para autoconsumo
<b>ACCIÓN</b>	<b>4.3.2.5</b>	Estudio para proyecto de apoyo a la movilidad no contaminante de los profesionales (APARCABICIS)

<b>OBJETIVO ESPECÍFICO</b>	<b>4.3.3</b>	Responsabilidad Social Corporativa
<b>ACCIÓN</b>	<b>4.3.3.1</b>	Actualización del compromiso de la OSI con la Sociedad
<b>ACCIÓN</b>	<b>4.3.3.2</b>	Actualización y difusión de la política de Prevención de Riesgos Laborales
<b>ACCIÓN</b>	<b>4.3.3.3</b>	Actualización y difusión del código de buenas prácticas medioambientales, sociales y económicas de la OSI
<b>ACCIÓN</b>	<b>4.3.3.4</b>	Revisión y actualización de los CGC. Objetivo: centros se ajusten a las condiciones económicas pactadas con la dirección
<b>ACCIÓN</b>	<b>4.3.3.5</b>	Elaboración, difusión y certificación de la memoria de RSC de la OSI
<b>OBJETIVO ESPECÍFICO</b>	<b>4.3.4</b>	Existencia de un plan de comunicación externo que responda al planteamiento corporativo
<b>ACCIÓN</b>	<b>4.3.4.1</b>	Actualización y difusión del plan de comunicación externa
<b>ACCIÓN</b>	<b>4.3.4.2</b>	Reuniones periódicas con los G.I
<b>ACCIÓN</b>	<b>4.3.4.3</b>	Adaptación a nueva aplicación informática de la intranet
<b>OBJETIVO ESPECÍFICO</b>	<b>4.3.5</b>	Adecuación de infraestructuras
<b>ACCIÓN</b>	<b>4.3.5.1</b>	Plan plurianual de infraestructuras
<b>ACCIÓN</b>	<b>4.3.5.2</b>	Renovación-modernización de las infraestructuras físicas
<b>EJE ESTRATÉGICO</b>	<b>L5</b>	Personas comprometidas con resultados en salud, generación de conocimiento, trabajo en equipo y objetivo común compartido
<b>OBJETIVO ESTRATÉGICO</b>	<b>5.1</b>	Avanzar en el desarrollo profesional en Osakidetza
<b>OBJETIVO ESPECÍFICO</b>	<b>5.1.1</b>	Trabajar un Plan de Formación que contemple las motivaciones de cada persona y en paralelo detectar las necesidades específicas de la organización
<b>ACCIÓN</b>	<b>5.1.1.1</b>	Reactivación de la Comisión de Formación
<b>ACCIÓN</b>	<b>5.1.1.2</b>	Dimensionamiento adecuado de profesionales del área de formación (Apoyo administrativo formación)
<b>OBJETIVO ESPECÍFICO</b>	<b>5.1.2</b>	Planificar futuras ausencias, evitando la pérdida de conocimiento de la organización
<b>ACCIÓN</b>	<b>5.1.2.1</b>	Crear, compartir y difundir el conocimiento intercentro e interniveles a través de sesiones, foros o de herramientas que lo permitan (SESIONES CLINICAS COMPARTIDAS ENTRE UAPS)
<b>ACCIÓN</b>	<b>5.1.2.2</b>	Organización sesiones o conferencias de buenas prácticas dentro y fuera de la OSI para que todos podamos aprender del resto
<b>OBJETIVO ESPECÍFICO</b>	<b>5.1.3</b>	Testar entornos formativos como el de la simulación, para su incorporación a las actividades de formación
<b>ACCIÓN</b>	<b>5.1.3.1</b>	Utilización de tecnologías para la organización (simulación por ejemplo) o visualización de jornadas de interés que se imparten dentro o fuera de nuestro territorio
<b>ACCIÓN</b>	<b>5.1.3.2</b>	Potenciación del uso de la Herramienta Jakinsarea
<b>OBJETIVO ESPECÍFICO</b>	<b>5.1.4</b>	Desplegar estrategias capaces de detectar intereses personales, habilidades ocultas, etc., que puedan ser facilitadores de procesos asistenciales y/o de compartición de conocimiento entre los profesionales
<b>ACCIÓN</b>	<b>5.1.4.1</b>	Diagnóstico de competencias digitales para planificación futura formación (CUESTIONARIO COMPETENCIAS, HABILIDADES,...)

<b>OBJETIVO ESTRATÉGICO</b>	<b>5.2</b>	Desarrollar una cultura del reconocimiento favoreciendo el compromiso y participación
<b>OBJETIVO ESPECÍFICO</b>	<b>5.2.1</b>	Fomentar la comunicación interna, buscando espacios de relación y horizontalizando la organización y definiendo una estrategia comunicacional interna que garantice el fedd-back (comunicación ascendente y descendente)
<b>ACCIÓN</b>	<b>5.2.1.1</b>	Actualización y despliegue de plan de comunicación interno de la OSI potenciando el uso de nuevas tecnologías (plataformas colaborativas, el portal del empleado, videoconferencias...)
<b>OBJETIVO ESPECÍFICO</b>	<b>5.2.2</b>	Desplegar herramientas para la detección de necesidades y para la comunicación de objetivos garantizando que la comunicación fluye correctamente alcanzando a todo el personal
<b>ACCIÓN</b>	<b>5.2.2.1</b>	Evaluación customizada de la satisfacción de los profesionales de la OSI
<b>OBJETIVO ESPECÍFICO</b>	<b>5.2.3</b>	Mejorar el proceso de acogida
<b>ACCIÓN</b>	<b>5.2.3.1</b>	Actualización Plan de acogida por centros
<b>ACCIÓN</b>	<b>5.2.3.2</b>	Actualización plan de acogida y hacerlo coherente con Plan corporativo
<b>OBJETIVO ESPECÍFICO</b>	<b>5.2.4</b>	Diseñar y desplegar un proceso de reconocimiento de profesionales
<b>ACCIÓN</b>	<b>5.2.4.1</b>	Creación de una Comisión para la elaboración del Plan de Reconocimiento OSI (adaptado al plan corporativo de Osakidetza)
<b>ACCIÓN</b>	<b>5.2.4.2</b>	Actualización y Adaptación al proceso corporativo del plan de Reconocimiento de la OSI
<b>OBJETIVO ESPECÍFICO</b>	<b>5.2.5</b>	Existencia de una planificación para favorecer la acogida, la participación, la escucha activa, y el reconocimiento de las personas para mejorar su satisfacción, compromiso y el de la propia organización
<b>ACCIÓN</b>	<b>5.2.5.1</b>	Elaboración estrategia de participación y hacerla coherente con Plan corporativo
<b>OBJETIVO ESPECÍFICO</b>	<b>5.2.6</b>	Generar una dinámica de trabajo en equipo y de relación entre profesionales que sea capaz de hacer surgir liderazgos y detectar profesionales futuros líderes
<b>ACCIÓN</b>	<b>5.2.6.1</b>	Actualización y difusión del Plan de liderazgo de la OSI adecuándolo al Plan corporativo en elaboración
<b>OBJETIVO ESPECÍFICO</b>	<b>5.2.7</b>	Desplegar una gestión transparente, participativa y colaborativa tanto en la toma de decisiones compartidas, como a la hora de delegar tareas y reconocer el trabajo realizado
<b>ACCIÓN</b>	<b>5.2.7.1</b>	Desplegar estrategia participativa y colaborativa en un entorno de transparencia en la gestión
<b>OBJETIVO ESTRATÉGICO</b>	<b>5.3</b>	Impulsar activamente el uso del euskera como lengua de trabajo
<b>OBJETIVO ESPECÍFICO</b>	<b>5.3.1</b>	Fomentar que el euskera sea la lengua de trabajo
<b>ACCIÓN</b>	<b>5.3.1.1</b>	Elaboración y despliegue de pildoras informativas para recordar estrategias como "Lehen hitza euskaraz"
<b>ACCIÓN</b>	<b>5.3.1.2</b>	Creación de entorno de trabajo euskaldun con empleo del euskera en las reuniones de trabajo tanto en la comunicación verbal como en las presentaciones escritas
<b>ACCIÓN</b>	<b>5.3.1.3</b>	Aumentar la presencia del euskera en la documentación clínica
<b>OBJETIVO ESPECÍFICO</b>	<b>5.3.2</b>	Existencia de un Plan de Euskera específico que responda al planteamiento corporativo en cada Organización que incorpore los criterios definidos en el planteamiento
<b>ACCIÓN</b>	<b>5.3.2.1</b>	Actualización Plan de Euskara adecuado a las necesidades lingüísticas de la OSI

<b>OBJETIVO ESPECÍFICO</b>	<b>5.3.3</b>	Cumplimiento del plan corporativo para impulso activo del euskera como lengua de trabajo mediante el despliegue del Plan de Euskera
<b>ACCIÓN</b>	<b>5.3.3.1</b>	Despliegue del plan de euskera actualizado
<b>ACCIÓN</b>	<b>5.3.3.2</b>	Reuniones periódicas de la Comisión de Euskara
<b>ACCIÓN</b>	<b>5.3.3.3</b>	Imagen y comunicación
<b>ACCIÓN</b>	<b>5.3.3.4</b>	Seguir fomentando la pregunta de preferencia de idioma al paciente y/o usuario para mejorar el servicios
<b>ACCIÓN</b>	<b>5.3.3.5</b>	Relaciones externas: Fomentar el cumplimiento de los preceptos sobre la atención en las dos lenguas oficiales, recogidos tanto en el Decreto 67/2003
<b>ACCIÓN</b>	<b>5.3.3.6</b>	Relaciones internas: cumplimiento normativa
<b>ACCIÓN</b>	<b>5.3.3.7</b>	Perfiles lingüísticos, prioridades y fechas de preceptividad
<b>OBJETIVO ESPECÍFICO</b>	<b>5.3.4</b>	Poner en marcha o continuar con actividades que ayuden a dotar de seguridad a los profesionales que están aprendiendo euskera
<b>ACCIÓN</b>	<b>5.3.4.1</b>	Organización sesiones para fomentar el uso del euskara: Formato Mintzalaguna
<b>OBJETIVO ESPECÍFICO</b>	<b>5.3.5</b>	Diseñar y desplegar campañas que hagan hincapié en los aspectos positivos del empleo del euskera
<b>ACCIÓN</b>	<b>5.3.5.1</b>	Revisión de los objetivos de euskera en los centros
<b>ACCIÓN</b>	<b>5.3.5.2</b>	Realización de reuniones periódicas con los referentes para el despliegue del plan y detectar mejoras
<b>ACCIÓN</b>	<b>5.3.5.3</b>	Reconocimiento a los profesionales o Unidades que fomenten el euskara
<b>OBJETIVO ESTRATÉGICO</b>	<b>5.4</b>	Plan de Igualdad
<b>OBJETIVO ESPECÍFICO</b>	<b>5.4.1</b>	Plan de igualdad que responda al planteamiento corporativo y que debe incorporar de manera sistemática la perspectiva de género en el análisis de los resultados de los procesos asistenciales
<b>ACCIÓN</b>	<b>5.4.1.1</b>	Actualización y despliegue del Plan de Igualdad de la OSI
<b>EJE ESTRATÉGICO</b>	<b>L6</b>	Innovación e investigación como generadoras de valor en salud
<b>OBJETIVO ESTRATÉGICO</b>	<b>6.1</b>	Impulsar y favorecer la innovación e investigación como instrumentos imprescindibles para afrontar los retos actuales y futuros en el ámbito de la salud
<b>OBJETIVO ESPECÍFICO</b>	<b>6.1.1</b>	Fomentar la compartición de ideas, creando un clima abierto a la generación de ideas como forma de mejora
<b>ACCIÓN</b>	<b>6.1.1.1</b>	Difusión del canal de entrada de ideas que hay en la intranet. Hacerlo más visible
<b>ACCIÓN</b>	<b>6.1.1.2</b>	Convocar Concurso a la mejor idea del año
<b>ACCIÓN</b>	<b>6.1.1.3</b>	Participación en el Nursing Research Challenge
<b>OBJETIVO ESPECÍFICO</b>	<b>6.1.2</b>	Desplegar eventos que permitan la puesta en común de las ideas generadas y la compartición de buenas prácticas
<b>ACCIÓN</b>	<b>6.1.2.1</b>	Organización y realización de Jornada de Innovación e Investigación de la OSI
<b>OBJETIVO ESPECÍFICO</b>	<b>6.1.3</b>	Incluir en el plan de formación de la OSI un prisma de innovación
<b>ACCIÓN</b>	<b>6.1.3.1</b>	Impartición de curso sobre innovación

<b>OBJETIVO ESPECÍFICO</b>	<b>6.1.4</b>	Conformar un equipo de investigación capacitado para traccionar los procesos de investigación y ayudar a poner en práctica los resultados
<b>ACCIÓN</b>	<b>6.1.4.1</b>	Reactivación Comisión de Investigación de la OSI
<b>ACCIÓN</b>	<b>6.1.4.2</b>	Capacitación a profesionales en metodología de investigación y estadística. (Acceso a Biblioteca Virtual, Uptodate, ...)
<b>ACCIÓN</b>	<b>6.1.4.3</b>	Facilitación de apoyo a profesionales para investigar (Bio Donostia). Mantenimiento de la integración en la Unidad de investigación de AP-OSIs de Gipuzkoa
<b>ACCIÓN</b>	<b>6.1.4.4</b>	Mapeo de competencias en investigación de los profesionales de la OSI
<b>OBJETIVO ESPECÍFICO</b>	<b>6.1.5</b>	Existencia de un Modelo de innovación adaptada a cada Organización, que incorpore los criterios definidos en el planteamiento corporativo
<b>ACCIÓN</b>	<b>6.1.5.1</b>	Actualización de aspectos relativos a la innovación e investigación en la intranet
<b>ACCIÓN</b>	<b>6.1.5.2</b>	Actualización del mapa del proceso de innovación de la OSI
<b>ACCIÓN</b>	<b>6.1.5.3</b>	Designación de responsable o grupo de responsables que lideren el proceso
<b>ACCIÓN</b>	<b>6.1.5.4</b>	Actualización de la actividad de la comisión específica (UGIDI)
<b>ACCIÓN</b>	<b>6.1.5.5</b>	Actualización y despliegue del Modelo de innovación
<b>OBJETIVO ESPECÍFICO</b>	<b>6.1.6</b>	Existencia de una Estrategia corporativa de Innovación específica en cada Organización que dé respuesta a la estrategia corporativa y que incorpore los criterios definidos en el planteamiento
<b>ACCIÓN</b>	<b>6.1.6.1</b>	Actualización y despliegue de estrategia de innovación que de respuesta a la estrategia corporativa
<b>OBJETIVO ESPECÍFICO</b>	<b>6.1.7</b>	Existencia de una Estrategia de Investigación e innovación en cada OSI que incorpore los criterios definidos en el planteamiento
<b>ACCIÓN</b>	<b>6.1.7.1</b>	Actualización y despliegue de estrategia de investigación
<b>OBJETIVO ESTRATÉGICO</b>	<b>6.2</b>	Utilizar el potencial del ecosistema de innovación e investigación para generar valor en salud
<b>OBJETIVO ESPECÍFICO</b>	<b>6.2.1</b>	Testar y evaluar la inclusión de desarrollos de inteligencia artificial y otras aplicaciones en el contexto de la consulta, facilitando la interacción profesional-paciente y el registro de los datos
<b>ACCIÓN</b>	<b>6.2.1.1</b>	Desarrollo de proyectos a través de la IA
<b>ACCIÓN</b>	<b>6.2.1.2</b>	Participación en proyecto Adlife
<b>ACCIÓN</b>	<b>6.2.1.3</b>	Identificación, valoración e implantación en su caso, de nuevas tecnologías de interés para las personas, los profesionales o la organización (VIGILANCIA ESTRATÉGICA-INNGUMA)
<b>OBJETIVO ESPECÍFICO</b>	<b>6.2.2</b>	Incorporar al trabajo habitual metodologías AGILE, para ganar agilidad y tratar de convertir los problemas del día a día en oportunidades de mejora
<b>ACCIÓN</b>	<b>6.2.2.1</b>	Cursos de formación/información en metodologías AGILE y posterior despliegue en el trabajo habitual
<b>OBJETIVO ESTRATÉGICO</b>	<b>6.3</b>	Impulsar la transformación digital
<b>OBJETIVO ESPECÍFICO</b>	<b>6.3.1</b>	Impulsar transformación digital en sanidad
<b>ACCIÓN</b>	<b>6.3.1.1</b>	Colaboración y participación en jornadas formativas/informativas sobre salud digital
<b>OBJETIVO ESPECÍFICO</b>	<b>6.3.2</b>	Existencia de una Estrategia corporativa de Transformación digital específica en cada Organización que dé respuesta a la estrategia corporativa y que incorpore los criterios definidos en el planteamiento
<b>ACCIÓN</b>	<b>6.3.2.1</b>	Elaboración y despliegue de una Estrategia de Transformación digital

<b>OBJETIVO ESTRATÉGICO</b>	<b>6.4</b>	Avanzar en la transferencia de resultados I+D+i respondiendo a las necesidades del sistema y aumentando el valor de la atención prestada por Osakidetza
<b>OBJETIVO ESPECÍFICO</b>	<b>6.4.1</b>	Disponer de Gadgets (wearables) interconectados con la OSI, que pudieran reportar datos en tiempo real e incluso generar alarmas
<b>ACCIÓN</b>	<b>6.4.1.1</b>	Seguimiento e incorporación, en su caso, de desarrollos que integren datos de terapias y diagnósticos domiciliario
<b>OBJETIVO ESPECÍFICO</b>	<b>6.4.2</b>	Trabajar por una integración de las diferentes APPs de Osakidetza
<b>ACCIÓN</b>	<b>6.4.2.1</b>	Participación en los grupos corporativos que trabajan por la integración de aplicaciones de Osakidetza
<b>OBJETIVO ESPECÍFICO</b>	<b>6.4.3</b>	Diseñar y desplegar una estrategia de teleconsulta virtual, priorizando el enfoque en pacientes pluripatológicos que necesitan de un seguimiento constante
<b>ACCIÓN</b>	<b>6.4.3.1</b>	Pendiente de resultados de pilotaje de proyecto de teleconsulta en desarrollo en otras OSIs
<b>OBJETIVO ESPECÍFICO</b>	<b>6.4.4</b>	Despliegue de conocimiento y experiencias
<b>ACCIÓN</b>	<b>6.4.4.1</b>	Comunicar los resultados en foros científicos: congresos, jornadas
<b>ACCIÓN</b>	<b>6.4.4.2</b>	Apoyo en lo posible para la publicación de artículos científicos

## GLOSARIO

**AA**

Área Administrativa

**ABV**

Atención Basada en Valor

**AE**

Atención Especializada

**AP**

Atención Primaria

**APP**

Aplicación de software

**BPSO**

Programa de Implantación de Buenas Prácticas

**C4C**

Care for Chronics (empresa encargada de prestar asistencia urgente a domicilio)

**CGC**

Contrato de gestión clínica

**CS**

Centro de salud

**DESA**

Desfibrilador semiautomático

**EAPSS**

Equipos multidisciplinares sociosanitarios

**EIR**

Enfermería Interna Residente

**EKG**

Electrocardiograma

**ETS**

Enfermedad de transmisión sexual

**GI**

Grupos de interés

**HC**

Historia clínica

**I+D+i**

Investigación, desarrollo e innovación

**IA**

Inteligencia Artificial

**IEXPAC**

Instrumento de evaluación de la experiencia del paciente crónico

**INNGUMA**

Software de inteligencia competitiva y vigilancia tecnológica

**MAP**

Médico de Atención Primaria

**MGA**

Modelo de Gestión Avanzada

**MI**

Medicina Interna

**OGP**

Osabide Global Primaria

**OOSS**

Organizaciones de servicios

**OSI**

Organización Sanitaria Integrada

**PAC**

Punto de Atención Continuada

**PAM**

Plan de atención al mayor

**PIA**

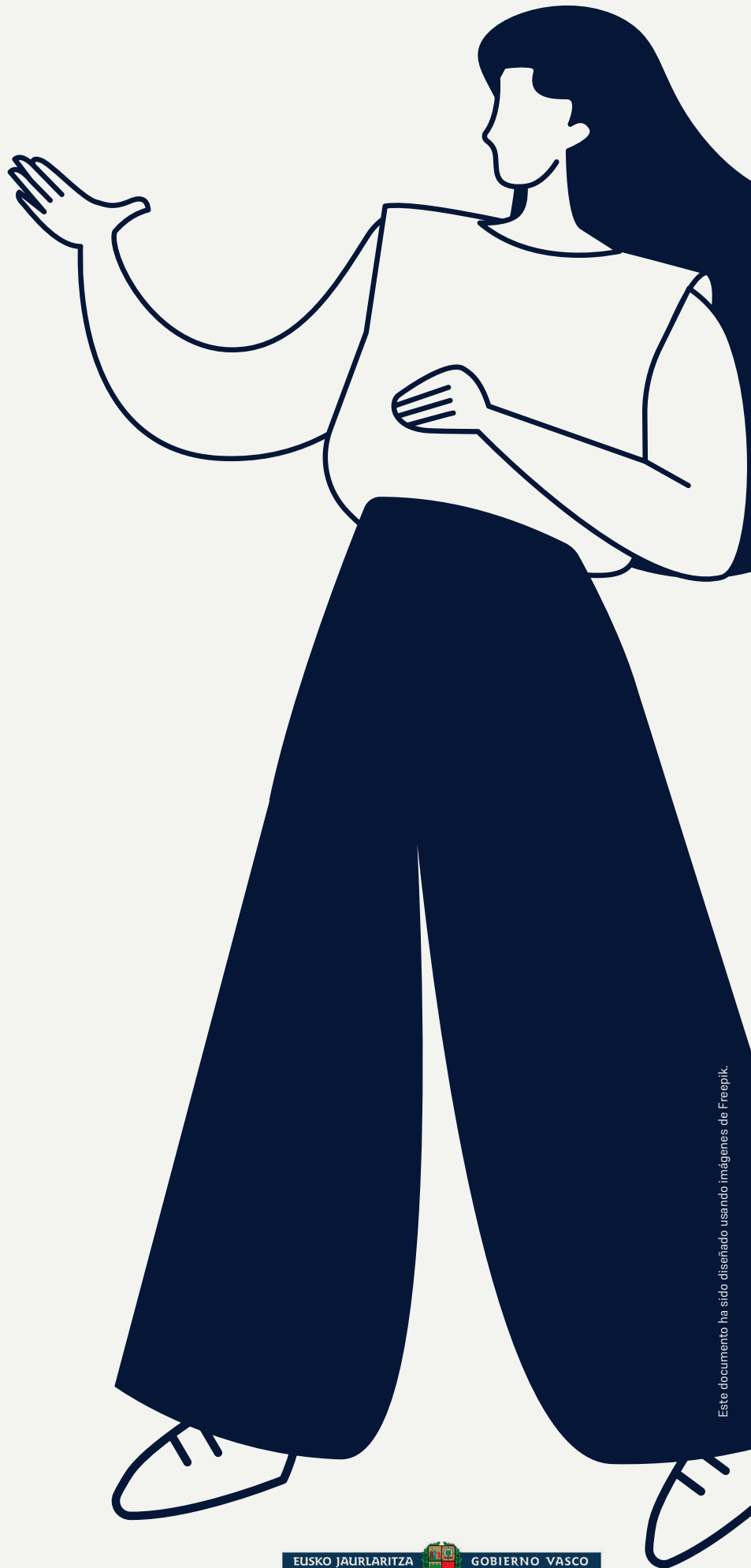
Plan individualizado de atención

**PLA**

Proceso leve autolimitado

OSI Tolosaldea

# Plan estratégico 2023-2026



**Osakidetza**

TOLOSALDEA  
ERAKUNDE SANITARIO INTEGRATUA  
ORGANIZACIÓN SANITARIA INTEGRADA  
TOLOSALDEA

EUSKO JAURLARITZA



GOBIERNO VASCO

OSASUN SAILA

DEPARTAMENTO DE SALUD