

## **Servicio Dental Comunitario**

# **PADI - 2013**

**Informe anual del desarrollo del Decreto 118/90, sobre  
asistencia dental a la población infantil de la C.A.P.V.**

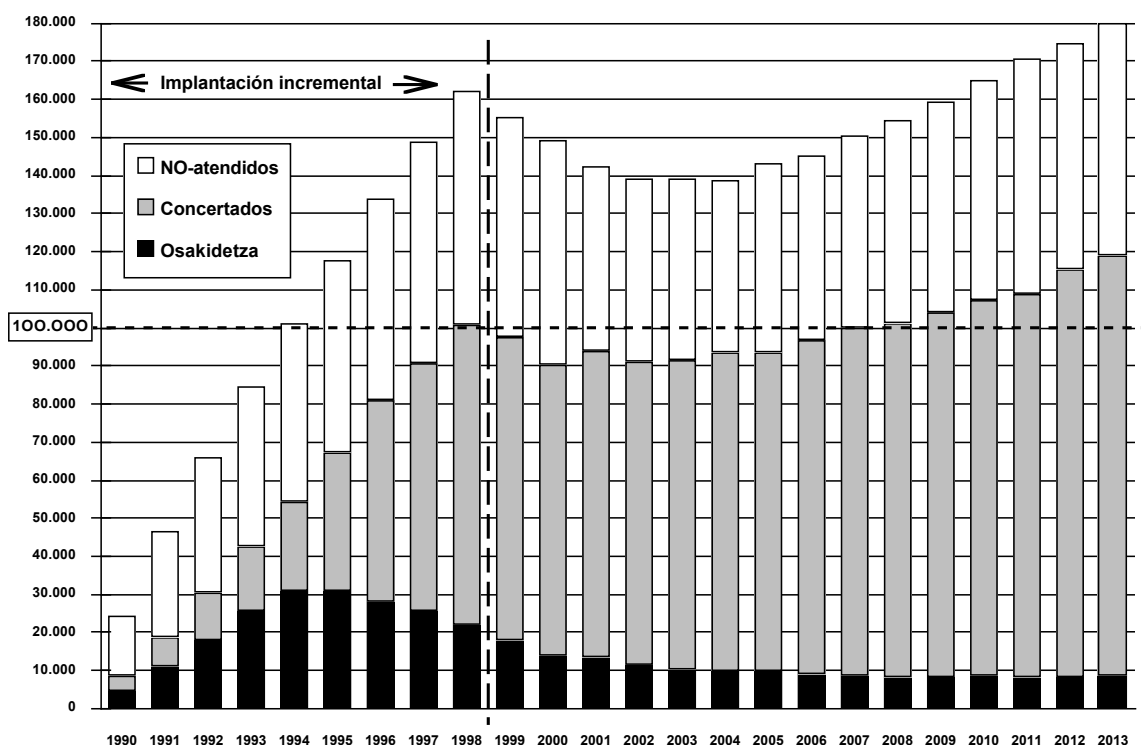
## **INDICE.**

	<b>Página</b>
<b>INTRODUCCION.</b>	<b>2</b>
<b>RESULTADOS DEL EJERCICIO 2013.</b>	
1.- Utilización.	5
2.- Frecuentación.	9
3.- Asistencia dental.	11
4.- Facturación.	18
<b>SALUD DENTAL INFANTIL 1988, 1998, 2008.</b>	<b>20</b>
<b>ANALISIS DE SITUACION.</b>	<b>23</b>
<b>CONCLUSIONES.</b>	<b>25</b>
<b>ANEXOS.</b>	
Anexo I: Utilización 2013; por territorios históricos.	27
Anexo II: Utilización 2013; por OO.SS. de Osakidetza.	28
Anexo III: Utilización 2013; por municipios.	31

## INTRODUCCION.

El ejercicio 2013 ha completado 24 años de desarrollo del PADI, el sistema de asistencia dental de la población infantil puesto en marcha por el Decreto 118/1990, de 24 de abril, del Gobierno Vasco. La Figura 1 muestra gráficamente el número de niños atendidos durante este período 1990-2013.

**Figura 1: Implantación incremental y desarrollo del PADI a lo largo de dos décadas.**

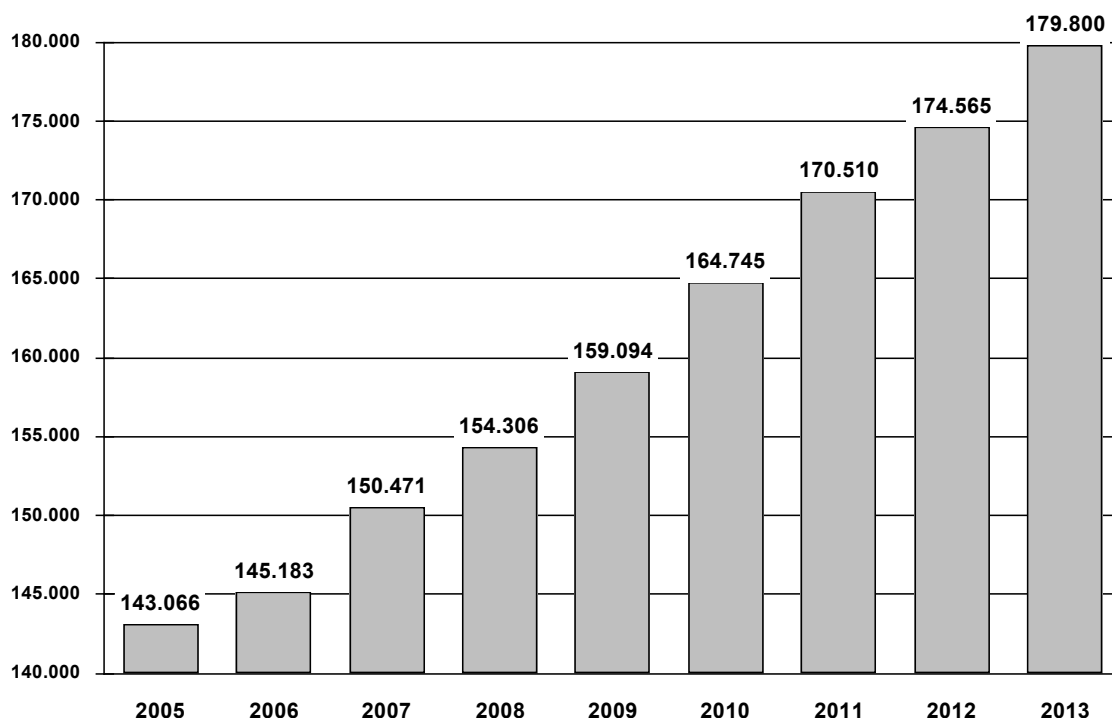


En 1988, el estudio epidemiológico indicaba que el 82% de los niños de 14 años tenía caries, con un promedio de 4 caries, más de la mitad de ellas sin tratar. La complejidad de las lesiones, un promedio de 8 superficies, afectaría de forma permanente su salud dental y general como adultos. La ausencia de aseguramiento de la atención dental infantil en Osakidetza dificultaba a las familias, sobre todo entre los niveles socioeconómicos menos favorecidos, el cuidado de la salud dental de los niños.

En respuesta a esta situación, el Departamento de Sanidad estableció como área de intervención prioritaria la salud dental infantil impulsando, entre otras medidas, la implantación del esquema de fluorización del agua, Decreto 49/1988, que desde hace más de una década cubre al 78% de la población, y el desarrollo de un sistema de asistencia dental de calidad que asegurara a todos los niños una atención periódica y adecuada durante el período de erupción y maduración post-eruptiva de su dentición permanente; el PADI. La meta de esta política sanitaria es que los niños crezcan sanos.

El presente informe de desarrollo del PADI en el ejercicio 2013 muestra los datos de demografía, utilización, asistencia y costes, junto a su evolución desde 2005 a 2013. Aporta además información comparada de salud dental a través de los estudios epidemiológicos de 1988, 1998 y 2008, y analiza la situación del actual modelo en su tercera década.

**Figura 2: Evolución del número de niños de 7 a 15 años con derecho a la asistencia del PADI.**



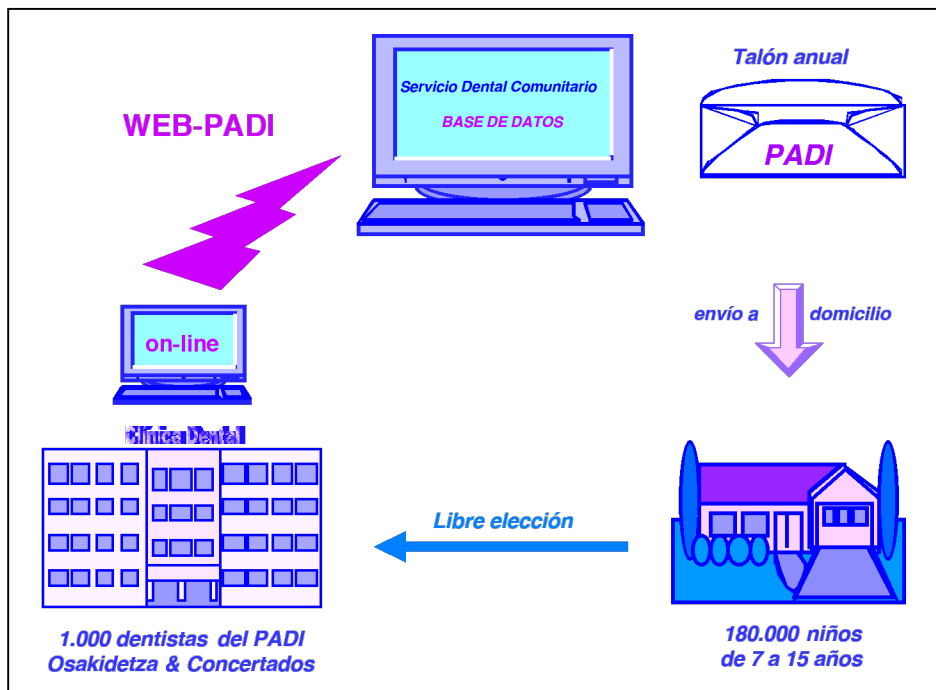
Las variaciones demográficas, fundamentalmente en el número de los nacimientos habidos en años previos, determinan el número de niños de 7 a 15 años con derecho al PADI en ejercicios posteriores. La Figura 2 muestra que durante el período descrito, tras una fase de disminución y estabilización del número de niños incluidos, se inició en 2005 una tendencia ascendente.

En los ejercicios previos, el número de niños de la cohorte de 7 años, cohorte entrante, fue superior al número de niños de la cohorte de 15 años, cohorte saliente. En consecuencia, el volumen total de niños con derecho al PADI ascendió entre 2005 y 2013 en 36.734 niños. La previsión para próximos ejercicios, 2014 y 2015, es que se mantendrá la tendencia al crecimiento en torno a 4.000 niños/año. Esto supondría un incremento de 45.000 niños de 7 a 15 años incluidos en el PADI en una década; un diferencial 33% superior en 2014 respecto a la población de esas edades en 2004.

La población diana incluida en el PADI cada año determina el número total de niños que lo utilizan y repercute directamente a los costes económicos del sistema en cada ejercicio.

La asistencia dental se dispensa a través de un amplio cuadro facultativo de dentistas de cabecera, constituido tanto por los profesionales de Osakidetza como privados concertados, que garantiza la accesibilidad y aceptabilidad del PADI. El Servicio Dental Comunitario de Osakidetza diseñó en 1990 y gestiona los procesos administrativos que se vienen utilizando desde entonces.

**Figura 3: Procesos administrativos del PADI.**



Los protocolos clínicos para la atención de los niños y el sistema de pago por capitación utilizado para el abono de la asistencia dispensada por los dentistas concertados se han mostrado efectivos en estos años para promover los cuidados adecuados. Al mismo tiempo, el coste económico del sistema se ha mantenido en los parámetros estimados en su planificación.

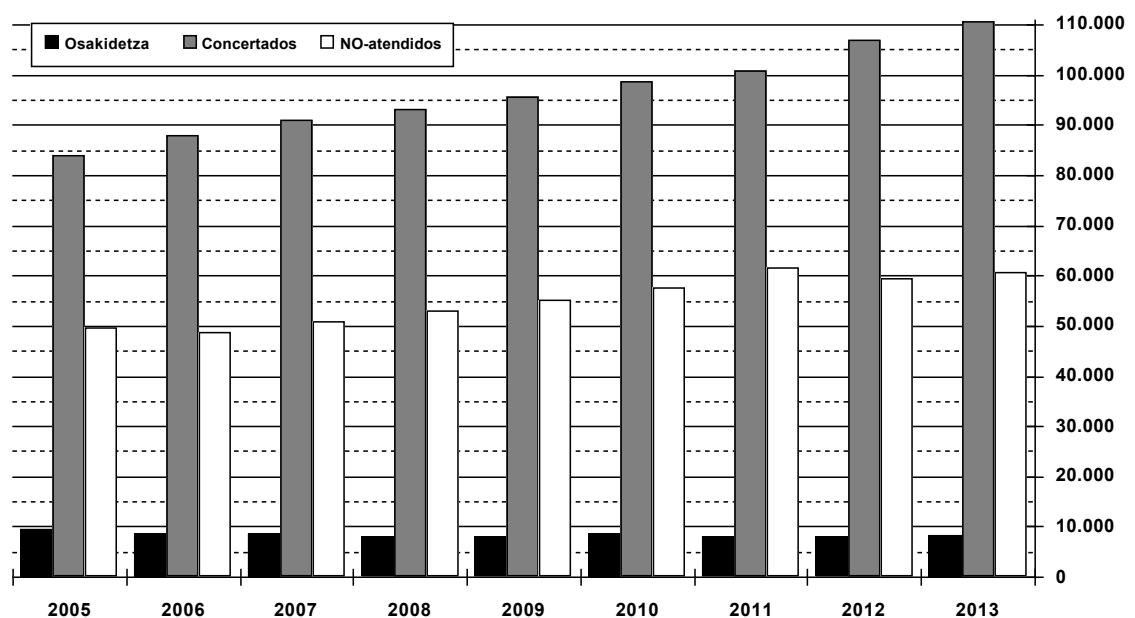
Como resultado de la asistencia dispensada, con una clara orientación preventiva y aplicando los tratamientos reparadores necesarios, a lo largo de veinte años, la salud dental de nuestros niños y jóvenes ha mejorado notablemente. El estudio epidemiológico de 2008 muestra que el 61% de los niños de 14 años está libre de experiencia de caries; el promedio a esa edad es ahora de 0,9 caries y el número de superficies afectadas ha bajado hasta 1,2. El excelente resultado de salud obtenido por el PADI, al que ha contribuido notablemente el esquema de fluorización del agua y la mejora general del hábito de cepillado dental, no debe hacernos olvidar que el citado estudio de 2008 también indica que 1 de cada 4 lesiones de caries, en nuestros niños de 12 y 14 años, no había recibido tratamiento.

## RESULTADOS DEL EJERCICIO 2013.

### 1. – Utilización.

La Figura 4 muestra de forma gráfica y numérica la utilización del PADI en el ejercicio 2013, según la red asistencial empleada, y su evolución desde 2005. En 2013, el número de niños de 7 a 15 años residentes en la CAPV ascendió a 179.800. De ellos, 118.981 recibieron la atención dental del PADI.

**Figura 4: Número de niños atendidos en el PADI; por ejercicio y red asistencial.**



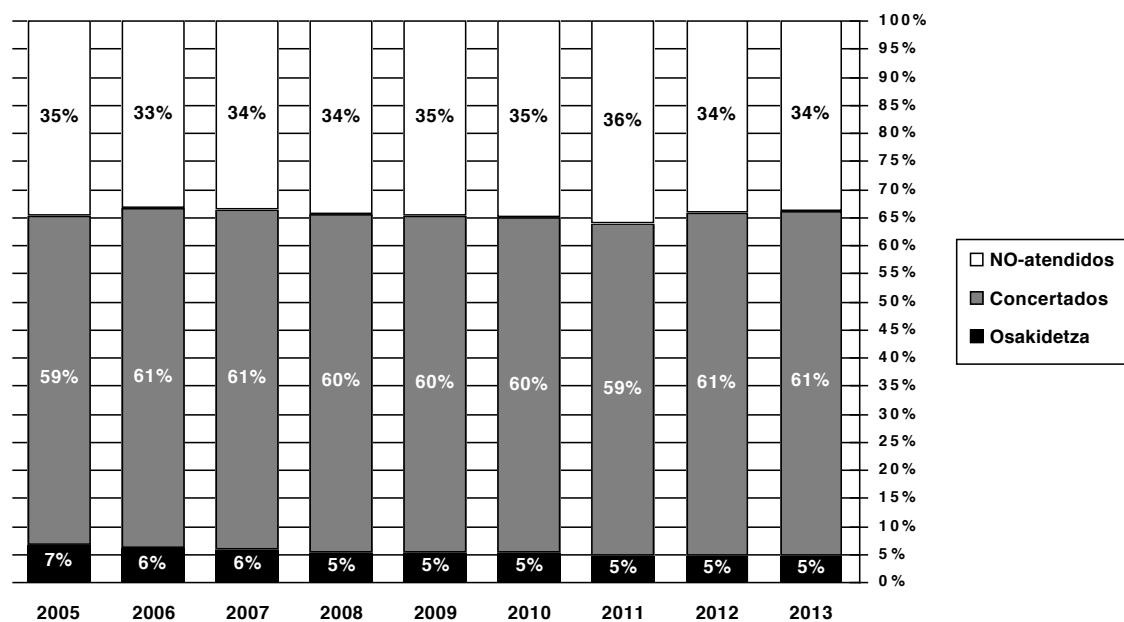
Ejercicio >	2005	2006	2007	2008	2009	2010	2011	2012	2013
<b>Osakidetza</b>	9.548	8.667	8.561	8.132	8.137	8.467	8.041	8.023	8.436
<b>Concertados</b>	83.848	87.898	91.089	93.057	95.736	98.740	100.760	106.985	110.545
<b>PADI</b>	<b>93.396</b>	<b>96.565</b>	<b>99.650</b>	<b>101.189</b>	<b>103.873</b>	<b>107.207</b>	<b>108.801</b>	<b>115.008</b>	<b>118.981</b>
<b>NO-atendidos</b>	49.670	48.618	50.821	53.117	55.221	57.538	61.709	59.557	60.819
<b>Población</b>	<b>143.066</b>	<b>145.183</b>	<b>150.471</b>	<b>154.306</b>	<b>159.094</b>	<b>164.745</b>	<b>170.510</b>	<b>174.565</b>	<b>179.800</b>

De 2005 a 2013, el número total de niños atendidos por el PADI en cada ejercicio ha crecido desde los 93.396 del ejercicio 2005, a los 118.981 del 2013. Este aumento de 25.585 niños atendidos se ha producido por un crecimiento de la asistencia concertada en 26.697 niños. En el mismo período, la asistencia con recursos propios de Osakidetza ha decrecido sus usuarios en 1.112 niños. El número de los niños NO-atendidos en 2013 ascendió a 60.819.

La Figura 5 muestra el porcentaje de utilización (cuota) del PADI en 2013 y su evolución desde 2005, según la red asistencial Osakidetza/concertada utilizada.

En 2013, por cada 100 niños con derecho asistencial, 61 fueron atendidos por dentistas concertados, 5 por dentistas de Osakidetza y 34 quedaron sin la atención del PADI.

**Figura 5: Porcentaje de niños atendidos, por ejercicio y red asistencial.**



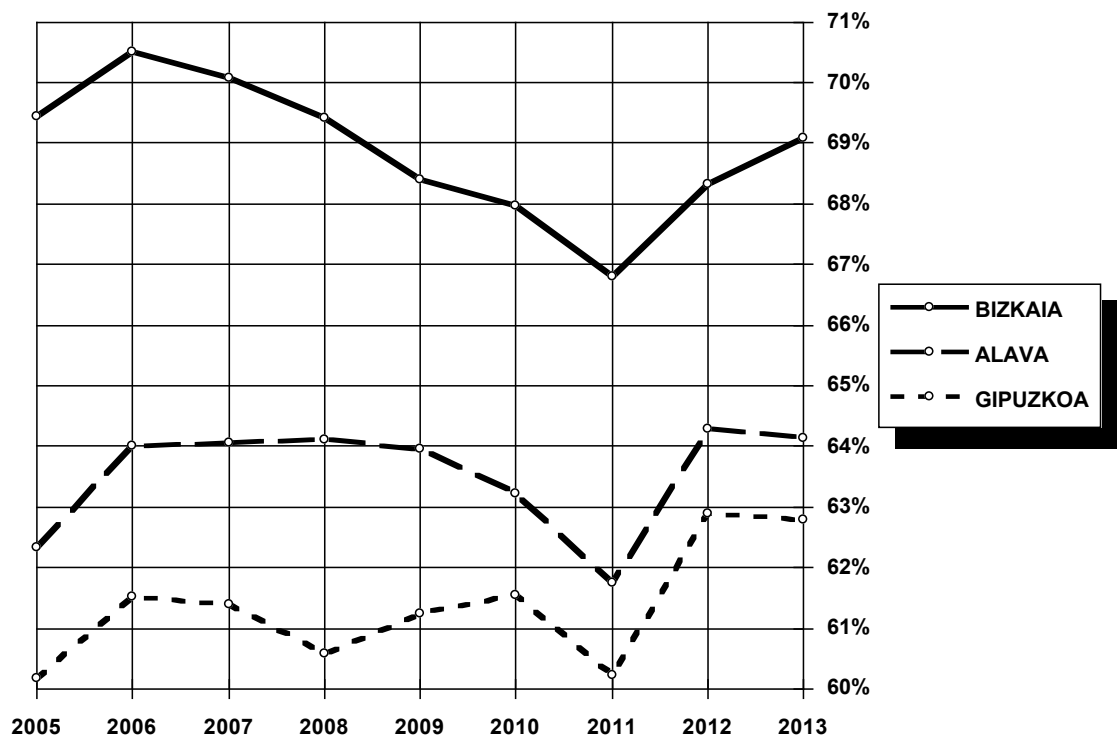
Ejercicio >	2005	2006	2007	2008	2009	2010	2011	2012	2013
Osakidetza	6,67%	5,97%	5,69%	5,27%	5,11%	5,14%	4,72%	4,60%	4,69%
Concertados	58,61%	60,54%	60,54%	60,31%	60,18%	59,94%	59,09%	61,29%	61,48%
NO-atendidos	34,72%	33,49%	33,77%	34,42%	34,71%	34,93%	36,19%	34,12%	33,83%
% Atendidos	65,28%	66,51%	66,23%	65,58%	65,29%	65,07%	63,81%	65,88%	66,17%

La disminución de 2 puntos en porcentaje de niños atendidos por Osakidetza del período estudiado (ha bajado desde 6,7% al 4,7%) no se ha registrado en la red de dentistas concertados, que tienen en 2013 una cuota superior (2,9%) que al comienzo de dicho período.

En 2013 la cobertura porcentual anual aumentó 0,3 puntos sobre la de 2012. A lo largo del periodo descrito, 2 de cada 3 niños de su población diana utilizaron el PADI cada año. La evolución durante estos años refleja una línea de estabilidad con ligeras variaciones en sucesivos ejercicios. Así, si en 2005 la cobertura anual fue de 65,28%, en 2013 se mantiene estabilizada en 66,17%.

La Figura 6 muestra la evolución del porcentaje de cobertura (cuota) del PADI, por territorio histórico.

**Figura 6: Porcentaje de niños atendidos por el PADI en cada territorio histórico.**



Ejercicio >	2005	2006	2007	2008	2009	2010	2011	2012	2013
<b>ALAVA</b>	62,34%	64,00%	64,06%	64,10%	63,97%	63,21%	61,74%	64,28%	64,13%
<b>GIPUZKOA</b>	60,18%	61,53%	61,39%	60,57%	61,23%	61,54%	60,23%	62,89%	62,78%
<b>BIZKAIA</b>	69,44%	70,50%	70,09%	69,43%	68,40%	67,97%	66,80%	68,33%	69,09%
<b>C.A.P.V.</b>	<b>65,28%</b>	<b>66,51%</b>	<b>66,23%</b>	<b>65,58%</b>	<b>65,29%</b>	<b>65,07%</b>	<b>63,81%</b>	<b>65,88%</b>	<b>66,17%</b>

Bizkaia viene siendo, desde la puesta en marcha del PADI, el territorio histórico con mayor cobertura, su demografía (51% de los niños de la CAPV), amplio cuadro facultativo y buenos resultados han impulsado al alza el balance global cada ejercicio. En 2013 la cobertura en Bizkaia ha aumentado 0,76 puntos mientras que en Alava y Gipuzkoa se ha reducido muy ligeramente.

El período analizado muestra una reducción del diferencial en la cobertura porcentual anual entre territorios históricos, pasando de ser de 9 puntos a 6 puntos en estos años. Esta reducción se ha producido por el aumento del indicador de Alava y Gipuzkoa y su reducción en Bizkaia. No obstante, se mantiene un gradiente de mayor cobertura anual en Bizkaia que en Alava y Gipuzkoa.



Las Tablas I y II presentan la utilización del PADI por los niños de 7 a 15 años residentes en cada una de las Organizaciones de Servicios, que estructuraron en 2013 la División de Asistencia Sanitaria de Osakidetza. Los datos recogen la utilización por red asistencial Osakidetza/Concertado.

**Tabla I: Utilización del PADI en 2013, por red asistencial, en cada OO.SS. de Osakidetza.**

OO.SS.	POBLACION	OSAKIDETZA	CONCERTADO	PADI	CUOTA
C-ARABA	26.922	791	16.499	17.290	64,22%
C-INTERIOR	22.726	392	15.756	16.148	71,06%
C-EZKERRA	21.698	307	14.503	14.810	68,26%
C-URIBE	18.875	30	13.465	13.495	71,50%
C-BILBAO	26.236	223	17.100	17.323	66,03%
C-GIPUZKOA	36.594	3.501	19.986	23.487	64,18%
OSI-ALTO DEBA	5.263	126	2.683	2.809	53,37%
OSI-BAJO DEBA	5.750	485	3.605	4.090	71,13%
OSI-BIDASOA	7.161	1.151	3.223	4.374	61,08%
OSI-GOIERRI AU	8.575	1.430	3.725	5.155	60,12%
<b>C.A.P.V.</b>	<b>179.800</b>	<b>8.436</b>	<b>110.545</b>	<b>118.981</b>	<b>66,17%</b>

**Tabla II: Distribución porcentual Osakidetza/Concertado por OO.SS., sobre total atendidos.**

OO.SS.	OSAKIDETZA	CONCERTADO	PADI
C-ARABA	4,6%	95,4%	100%
C-INTERIOR	2,4%	97,6%	100%
C-EZKERRA	2,1%	97,9%	100%
C-URIBE	0,2%	99,8%	100%
C-BILBAO	1,3%	98,7%	100%
C-GIPUZKOA	14,9%	85,1%	100%
OSI-ALTO DEBA	4,5%	95,5%	100%
OSI-BAJO DEBA	11,9%	88,1%	100%
OSI-BIDASOA	26,3%	73,7%	100%
OSI-GOIERRI AU	27,7%	72,3%	100%
<b>C.A.P.V.</b>	<b>7,1%</b>	<b>92,9%</b>	<b>100%</b>

En 2013, en todas las OO.SS., predominó ampliamente la asistencia concertada sobre la dispensada con recursos de Osakidetza. El 92,9% de la atención del PADI se realizó por dentistas concertados.

OSI-Goierri (27,7%) y OSI-Bidasoa (26,3%) destacaron con una mayor utilización por los niños de la red de dentistas de Osakidetza. En el extremo opuesto se encuentra C-Urbe (0,2%).

Respecto al índice de cobertura anual: C-Urbe, OSI-Bajo-Deba y C-Interior superaron el 71%.

## 2. – Frecuentación.

El patrón de utilización del sistema por los niños a lo largo de los 9 ejercicios entre los 7 y los 15 años en que tienen derecho a la asistencia (frecuentación) se clasifica en: “constante” aquel en que el niño utiliza el PADI todos los ejercicios en que está incluido; “nula” si nunca ha acudido al PADI; e “intermitente” si lo ha hecho en uno o varios ejercicios de los 9 a que tiene derecho, pero no en todos.

**Tabla III: Frecuentación en 2013. Utilización constante, intermitente y nula, por cohortes.**

Ejercicio 2013	POBLACION	CONSTANTE	INTERMITENTE	NULA
<b>15 años</b>	17.847	4.851	11.104	1.892
<b>14 años</b>	18.776	5.782	11.044	1.950
<b>13 años</b>	19.322	6.445	10.858	2.019
<b>12 años</b>	19.403	7.153	10.169	2.081
<b>11 años</b>	19.921	7.927	9.612	2.382
<b>10 años</b>	20.886	9.086	8.935	2.865
<b>9 años</b>	21.231	9.932	7.788	3.511
<b>8 años</b>	21.153	11.948	4.817	4.388
<b>7 años</b>	21.261	14.200	0	7.061

Ejercicio 2013	POBLACION	CONSTANTE	INTERMITENTE	NULA
<b>15 años</b>	100%	27,2%	62,2%	10,6%
<b>14 años</b>	100%	30,8%	58,8%	10,4%
<b>13 años</b>	100%	33,4%	56,2%	10,4%
<b>12 años</b>	100%	36,9%	52,4%	10,7%
<b>11 años</b>	100%	39,8%	48,3%	12,0%
<b>10 años</b>	100%	43,5%	42,8%	13,7%
<b>9 años</b>	100%	46,8%	36,7%	16,5%
<b>8 años</b>	100%	56,5%	22,8%	20,7%
<b>7 años</b>	100%	66,8%	-	33,2%

En la cohorte saliente en 2013, la de los 15 años, algo más de una cuarta parte (27,2%) acudieron a los dentistas del PADI en todos y cada uno de los 9 ejercicios de cobertura.

En 2013, el 89,4% de los niños de 15 años han utilizado el PADI al menos una vez desde los 7 años. El promedio en ellos (u. constante más u. intermitente) fue 6,34 (70,4%) ejercicios sobre 9 posibles. La utilización intermitente de estos niños, el 62,2%, fue 5,18 (57,6%) ejercicios sobre 9 posibles.

La Tabla IV describe la utilización de cada cohorte a lo largo del período estudiado y muestra cómo la utilización del sistema disminuye conforme aumenta la edad de los niños. A la edad de 15 años la utilización del programa es inferior en todos los casos a la que se realiza por los niños de 7 años.

**Tabla IV: Evolución de la utilización por las cohortes incluidas en el período 2004 a 2012.**

Ejercicios >	2005	2006	2007	2008	2009	2010	2011	2012	2013
Cohorte 1990 >	<b>54,84</b>								
Cohorte 1991 >	58,77	<b>56,61</b>							
Cohorte 1992 >	62,80	61,17	<b>57,85</b>						
Cohorte 1993 >	65,84	64,09	60,82	<b>57,57</b>					
Cohorte 1994 >	68,46	67,48	64,35	60,89	<b>58,01</b>				
Cohorte 1995 >	69,37	69,27	66,83	63,93	61,18	<b>59,04</b>			
Cohorte 1996 >	69,54	69,70	68,67	66,79	63,75	61,55	<b>57,64</b>		
Cohorte 1997 >	69,60	70,00	69,34	67,50	66,24	64,11	60,91	<b>60,74</b>	
Cohorte 1998 >	<b>68,38</b>	70,44	68,69	68,07	67,49	65,24	62,65	62,55	<b>60,45</b>
Cohorte 1999 >		<b>69,39</b>	70,03	68,36	67,95	67,46	65,14	64,52	62,71
Cohorte 2000 >			<b>68,36</b>	68,44	66,77	67,05	65,57	66,61	64,65
Cohorte 2001 >				<b>67,28</b>	68,25	67,19	66,24	67,55	66,90
Cohorte 2002 >					<b>66,44</b>	67,09	65,71	68,18	68,66
Cohorte 2003 >						<b>65,61</b>	65,68	67,70	68,44
Cohorte 2004 >							<b>63,56</b>	67,26	67,38
Cohorte 2005 >								<b>66,61</b>	68,48
Cohorte 2006 >									<b>66,71</b>
<b>PADI &gt;</b>	<b>65,28</b>	<b>66,51</b>	<b>66,23</b>	<b>65,58</b>	<b>65,29</b>	<b>65,07</b>	<b>63,81</b>	<b>65,88</b>	<b>66,17</b>

El porcentaje de cobertura de la cohorte saliente se ha incrementado a lo largo del período descrito, mientras que en la cohorte entrante se encuentra estabilizada en torno al 66%.

La menor utilización del PADI en cohortes de mayor edad explicaría la persistencia de un porcentaje (1 de cada 4) significativo de lesiones no-tratadas a los 12 y 14 años en los estudios epidemiológicos de 1998 y 2008.

### 3. – Asistencia dental.

Los protocolos clínicos del PADI especifican que todos los niños que hayan tenido experiencia de caries en su dentición temporal deberán recibir selladores de fisuras en sus molares permanentes. Asimismo, los niños que, por motivo médico, biológico o social, sean considerados de riesgo, reciben selladores de fisuras como medida de prevención de la caries en superficies oclusales.

La asistencia dispensada en 2013 se detalla en las Tablas V y VI. Ambas muestran el volumen global de la asistencia en dentición permanente y el porcentaje (perfil) que representa por cada 100 niños. La Tabla V representa la Asistencia General; la Tabla VI recoge la Asistencia Adicional requerida en incisivos como consecuencia de traumatismos o malformaciones.

**Tabla V: Asistencia General del PADI; en 2013.**

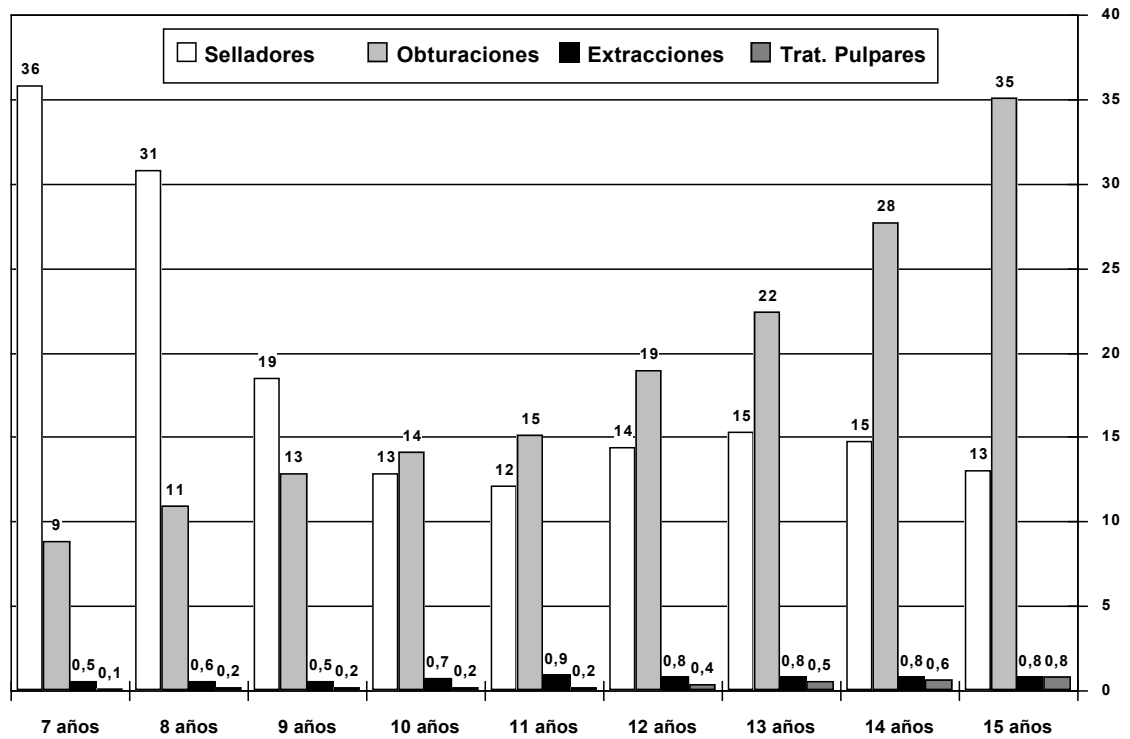
	<b>Nº TOTAL</b>	<b>PERFIL</b>
<b>Revisiones</b>	118.981	100,00
<b>Selladores</b>	22.600	18,99
<b>Obturaciones</b>	21.062	17,70
<b>Extracciones</b>	853	0,72
<b>Trat. Pulpares</b>	394	0,33

**Tabla VI: Asistencia Adicional del PADI; en 2013.**

	<b>Nº TOTAL</b>	<b>PERFIL</b>
<b>Niños con Asist. Adicional</b>	1.626	1,37
<b>Obturaciones</b>	623	0,52
<b>Reconstrucciones</b>	1.427	1,20
<b>Apicoformaciones</b>	23	0,02
<b>Endodoncias</b>	158	0,13
<b>Coronas</b>	41	0,03
<b>Extracciones</b>	31	0,03
<b>Mantenedores</b>	8	0,01

La asistencia dispensada en 2013 a través del PADI muestra un perfil preventivo donde el número de selladores realizados supera al número de obturaciones que han sido precisas.

**Figura 7: Asistencia General dispensada por cada 100 niños en 2013; por cohortes.**

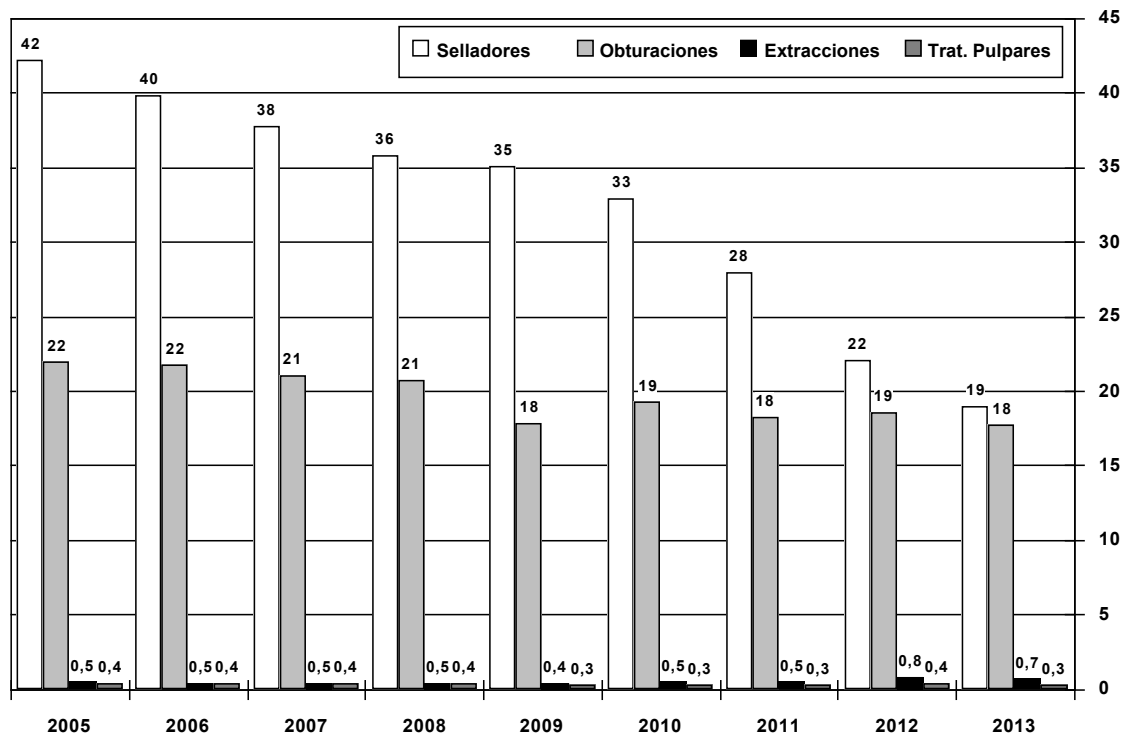


Edad > Cohortes >	7 años	8 años	9 años	10 años	11 años	12 años	13 años	14 años	15 años	
	2006	2005	2004	2003	2002	2001	2000	1999	1998	TOTAL
Revisiones	14.184	14.489	14.304	14.293	13.677	12.979	12.493	11.773	10.789	118.981
Selladores	5.077	4.463	2.647	1.840	1.653	1.867	1.909	1.735	1.409	22.600
Obturaciones	1.250	1.579	1.836	2.021	2.067	2.460	2.799	3.267	3.783	21.062
Extracciones	78	81	77	107	120	105	100	98	87	853
Trat. Pulpares	12	22	24	30	27	51	68	70	90	394

Edad > Cohortes >	7 años	8 años	9 años	10 años	11 años	12 años	13 años	14 años	15 años	
	2006	2005	2004	2003	2002	2001	2000	1999	1998	TOTAL
Revisiones	100,00	100,00	100,00	100,00	100,00	100,00	100,00	100,00	100,00	100,00
Selladores	35,79	30,80	18,51	12,87	12,09	14,38	15,28	14,74	13,06	18,99
Obturaciones	8,81	10,90	12,84	14,14	15,11	18,95	22,40	27,75	35,06	17,70
Extracciones	0,55	0,56	0,54	0,75	0,88	0,81	0,80	0,83	0,81	0,72
Trat. Pulpares	0,08	0,15	0,17	0,21	0,20	0,39	0,54	0,59	0,83	0,33

La Asistencia General dispensada en cada cohorte sigue el patrón previsto en los protocolos clínicos del PADI, con un predominio de los selladores sobre las obturaciones en los niños de menor edad. La necesidad de extracciones y de tratamientos pulpares es más frecuente en los niños de mayor edad, aunque se mantiene en niveles bajos en todas las edades.

**Figura 8: Evolución de la Asistencia General dispensada por cada 100 niños; 2005-2013.**

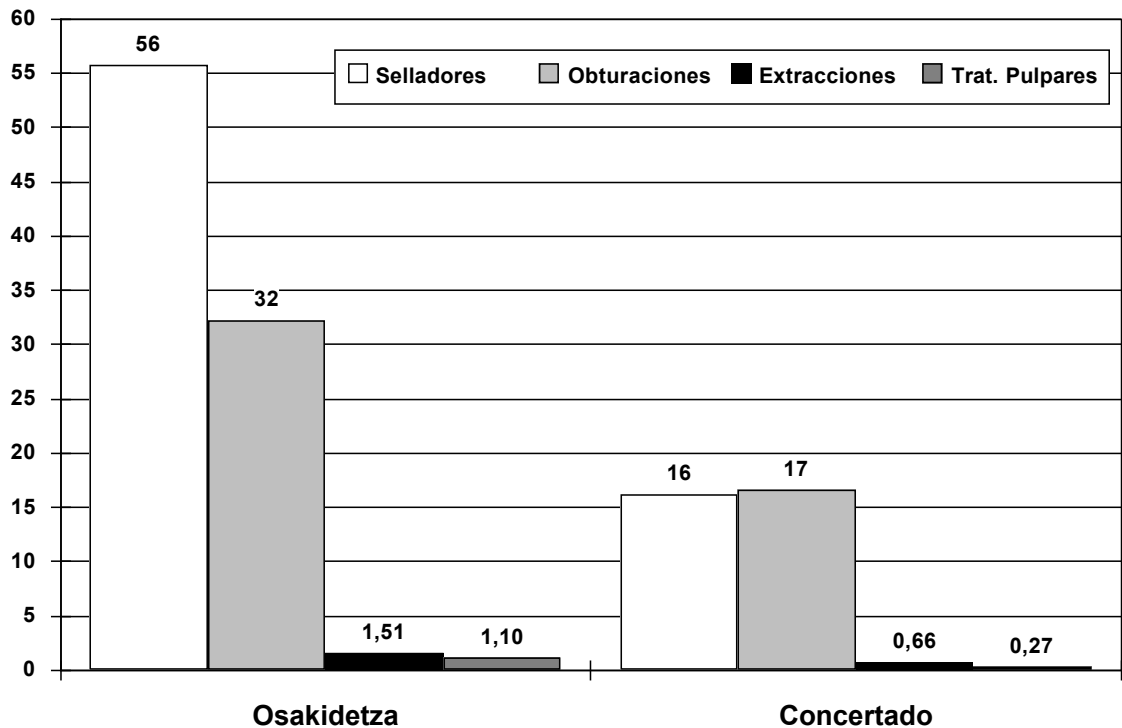


Ejercicio >	2005	2006	2007	2008	2009	2010	2011	2012	2013
Revisiones	93.396	96.565	99.650	101.189	103.873	107.207	108.801	115.008	118.981
Selladores	39.424	38.420	37.605	36.232	36.439	35.325	30.459	25.410	22.600
Obturaciones	20.476	21.016	20.931	20.952	18.563	20.697	19.862	21.402	21.062
Extracciones	433	436	454	458	454	493	541	894	853
Trat. Pulpares	362	361	359	401	351	340	292	430	394

Ejercicio >	2005	2006	2007	2008	2009	2010	2011	2012	2013
Revisiones	100,00	100,00	100,00	100,00	100,00	100,00	100,00	100,00	100,00
Selladores	42,21	39,78	37,73	35,80	35,08	32,95	28,00	22,09	18,99
Obturaciones	21,92	21,76	21,04	20,70	17,87	19,31	18,26	18,61	17,70
Extracciones	0,46	0,45	0,45	0,45	0,44	0,46	0,50	0,78	0,72
Trat. Pulpares	0,38	0,37	0,36	0,39	0,34	0,32	0,27	0,37	0,33

El volumen total y el perfil de la Asistencia General dispensada en cada ejercicio ha ido decreciendo a lo largo del período 2005-2013; tanto en la aplicación de sellados de fisuras como en obturaciones. En 2013, el perfil de la asistencia general dispensada en el PADI es similar al ejercicio precedente, evidenciándose una mayor diferenciación entre los perfiles de las redes Osakidetza y concertada.

**Figura 9: Asistencia General dispensada en 2013; por red asistencial Osakidetza/Concertado.**

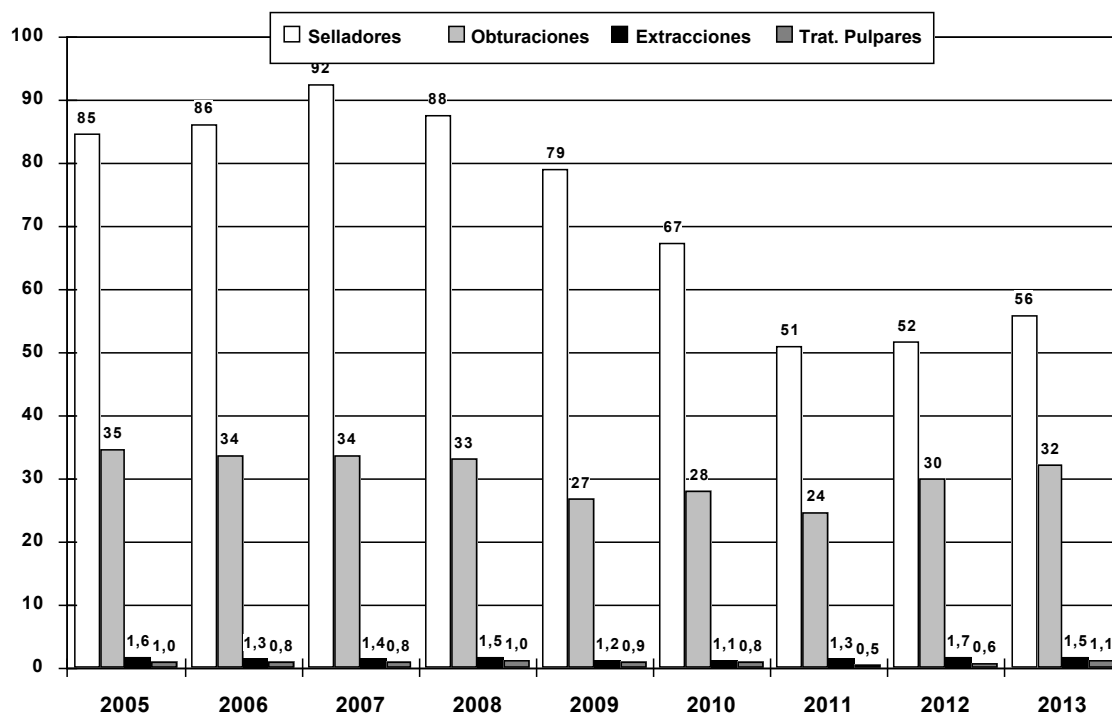


	Osakidetza	Concertado	TOTAL
Revisiones	8.436	110.545	118.981
Selladores	4.701	17.899	22.600
Obturaciones	2.709	18.353	21.062
Extracciones	127	726	853
Trat. Pulpares	93	301	394

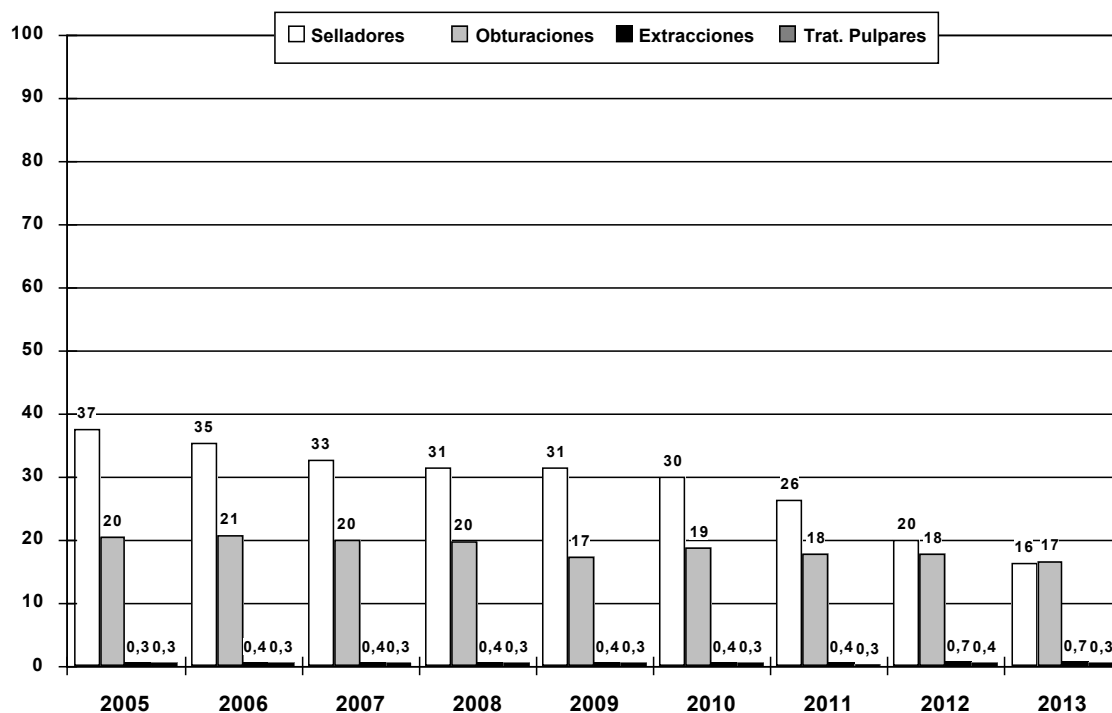
	Osakidetza	Concertado	TOTAL
Revisiones	100,00	100,00	100,00
Selladores	55,73	16,19	18,99
Obturaciones	32,11	16,60	17,70
Extracciones	1,51	0,66	0,72
Trat. Pulpares	1,10	0,27	0,33

La Figura 9 muestra el perfil de la Asistencia General dispensada en 2013 por los facultativos de Osakidetza y a través de los dentistas concertados. Las Figuras 11 y 12 presentan la evolución de la Asistencia General dispensada en cada red asistencial en el período 2005 a 2013.

**Figura 11: Evolución de la Asistencia General dispensada en Osakidetza; 2005-2013.**



**Figura 12: Evolución de la Asistencia General dispensada por concertación; 2005-2013.**





Las Tablas VII y VIII aportan respectivamente la información numérica sobre el total y el perfil de la Asistencia General dispensada con los recursos propios de Osakidetza y por dentistas concertados para el PADI en el periodo 2005 a 2013. Complementan la información gráfica de las Figuras 11 y 12.

**Tabla VII: Evolución de la Asistencia General dispensada por Osakidetza; 2005-2013.**

Ejercicio >	2005	2006	2007	2008	2009	2010	2011	2012	2013
<b>Revisiones</b>	9.548	8.667	8.561	8.132	8.137	8.467	8.041	8.023	8.436
<b>Selladores</b>	8.083	7.458	7.900	7.119	6.433	5.694	4.101	4.152	4.701
<b>Obturaciones</b>	3.305	2.917	2.885	2.683	2.169	2.359	1.970	2.398	2.709
<b>Extracciones</b>	152	111	117	124	97	92	107	137	127
<b>Trat. Pulpares</b>	94	67	72	85	73	70	40	48	93

Ejercicio >	2005	2006	2007	2008	2009	2010	2011	2012	2013
<b>Revisiones</b>	100	100	100	100	100	100	100	100	100
<b>Selladores</b>	84,66	86,05	92,28	87,54	79,06	67,25	51,00	51,75	55,73
<b>Obturaciones</b>	34,61	33,66	33,70	32,99	26,66	27,86	24,50	29,89	32,11
<b>Extracciones</b>	1,59	1,28	1,37	1,52	1,19	1,09	1,33	1,71	1,51
<b>Trat. Pulpares</b>	0,98	0,77	0,84	1,05	0,90	0,83	0,50	0,60	1,10

**Tabla VIII: Evolución de la Asistencia General dispensada por concertación; 2005-2013.**

Ejercicio >	2005	2006	2007	2008	2009	2010	2011	2012	2013
<b>Revisiones</b>	83.848	87.898	91.089	93.057	95.736	98.740	100.760	106.985	110.545
<b>Selladores</b>	31.341	30.962	29.705	29.113	30.006	29.631	26.358	21.258	17.899
<b>Obturaciones</b>	17.171	18.099	18.046	18.269	16.394	18.338	17.892	19.004	18.353
<b>Extracciones</b>	281	325	337	334	357	401	434	757	726
<b>Trat. Pulpares</b>	268	294	287	316	278	270	252	382	301

Ejercicio >	2005	2006	2007	2008	2009	2010	2011	2012	2013
<b>Revisiones</b>	100	100	100	100	100	100	100	100	100
<b>Selladores</b>	37,38	35,22	32,61	31,29	31,34	30,01	26,16	19,87	16,19
<b>Obturaciones</b>	20,48	20,59	19,81	19,63	17,12	18,57	17,76	17,76	16,60
<b>Extracciones</b>	0,34	0,37	0,37	0,36	0,37	0,41	0,43	0,71	0,66
<b>Trat. Pulpares</b>	0,32	0,33	0,32	0,34	0,29	0,27	0,25	0,36	0,27

La asistencia que se dispensa en cada una de las redes, Osakidetza y concertada, muestra un perfil netamente diferenciado. En Osakidetza el número de selladores realizados triplica al que se realiza en la red concertada. También los niños atendidos por los dentistas de Osakidetza han requerido un mayor número de obturaciones, extracciones y tratamientos pulpares, reflejando la utilización de esta red pública por usuarios con una mayor complejidad médica y social.

Las Tablas IX y X completan la información sobre asistencia dispensada en el PADI. La Tabla IX aporta los datos correspondientes a la Asistencia Adicional requerida en el período 2005-2013.

**Tabla IX: Evolución de la Asistencia Adicional dispensada en el PADI; 2005-2013.**

Ejercicio >	2005	2006	2007	2008	2009	2010	2011	2012	2013
<b>Niños con Asist. Adicional</b>	1.848	1.822	1.733	1.846	1.812	1.904	1.826	1.635	1.626
<b>Obturaciones</b>	845	913	819	850	795	823	682	658	623
<b>Reconstrucciones</b>	1.502	1.386	1.361	1.499	1.513	1.668	1.666	1.401	1.427
<b>Apicoformaciones</b>	100	57	59	85	89	56	52	41	23
<b>Endodoncias</b>	241	185	203	204	220	206	172	154	158
<b>Coronas</b>	57	57	47	29	18	38	49	45	41
<b>Extracciones</b>	38	38	30	32	36	28	35	24	31
<b>Mantenedores</b>	7	14	13	10	16	14	10	8	8

Ejercicio >	2005	2006	2007	2008	2009	2010	2011	2012	2013
<b>Niños con Asist. Adicional</b>	1,98	1,89	1,74	1,82	1,74	1,78	1,68	1,42	1,37
<b>Obturaciones</b>	0,90	0,95	0,82	0,84	0,77	0,77	0,63	0,57	0,52
<b>Reconstrucciones</b>	1,61	1,44	1,37	1,48	1,46	1,56	1,53	1,22	1,20
<b>Apicoformaciones</b>	0,11	0,06	0,06	0,08	0,09	0,05	0,05	0,04	0,02
<b>Endodoncias</b>	0,26	0,19	0,20	0,20	0,21	0,19	0,16	0,13	0,13
<b>Coronas</b>	0,06	0,06	0,05	0,03	0,02	0,04	0,05	0,04	0,03
<b>Extracciones</b>	0,04	0,04	0,03	0,03	0,03	0,03	0,03	0,02	0,03
<b>Mantenedores</b>	0,01	0,01	0,01	0,01	0,02	0,01	0,01	0,01	0,01

<b>Niños atendidos en el PADI</b>	<b>93.396</b>	<b>96.565</b>	<b>99.650</b>	<b>101.189</b>	<b>103.873</b>	<b>107.207</b>	<b>108.801</b>	<b>115.008</b>	<b>118.981</b>
-----------------------------------	---------------	---------------	---------------	----------------	----------------	----------------	----------------	----------------	----------------

La Tabla X muestra el perfil de la Asistencia General recibida en 2013 por los niños residentes en cada una de las Organización de Servicios; asistencia dispensada tanto por dentistas de Osakidetza como por dentistas concertados.

**Tabla X: Perfil de la Asistencia General dispensada en 2013; por OO.SS.**

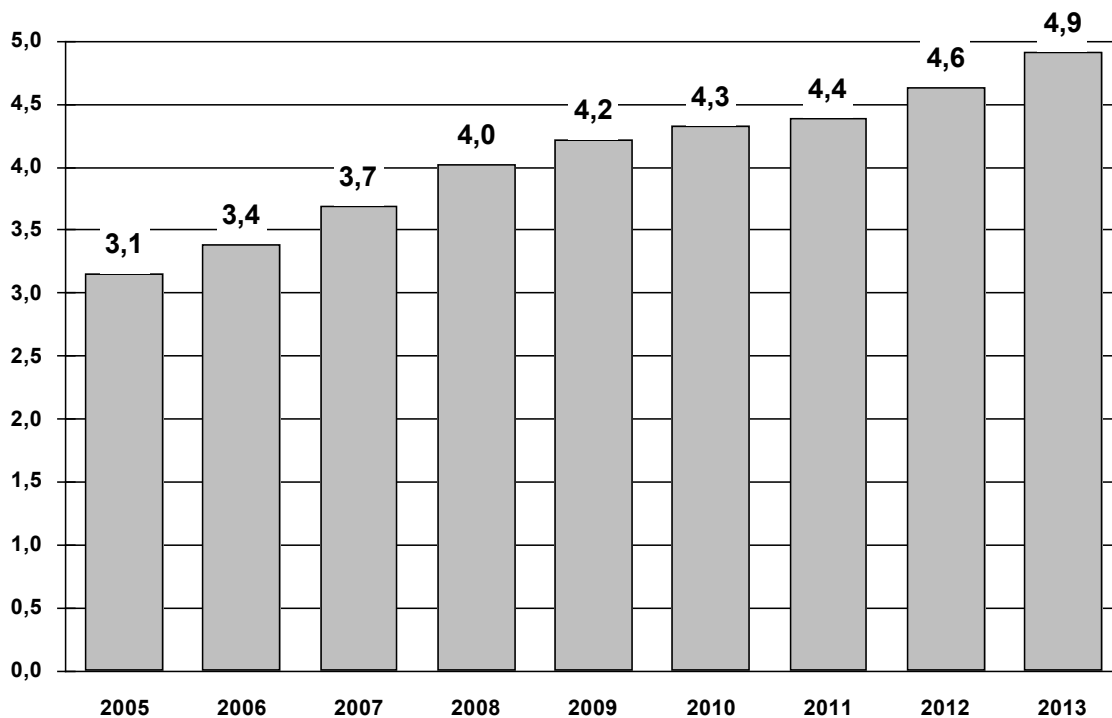
OO.SS. >	C-ARA	C-INT	C-EZK	C-URI	C-BIL	C-GIP	OSI-A-D	OSI-B-D	OSI-BID	OSI-GOI	PADI
<b>Revisiones</b>	100	100	100	100	100	100	100	100	100	100	<b>100</b>
<b>Selladores</b>	11,45	22,98	20,15	17,13	22,25	18,35	13,96	14,45	26,95	25,15	<b>18,99</b>
<b>Obturaciones</b>	15,28	19,24	17,28	10,51	15,18	19,72	21,08	33,10	17,36	26,86	<b>17,70</b>
<b>Extracciones</b>	0,80	0,69	0,84	0,45	0,72	0,60	0,71	2,15	0,64	0,31	<b>0,72</b>
<b>Trat. Pulpares</b>	0,23	0,26	0,33	0,06	0,24	0,48	0,71	0,51	0,71	0,60	<b>0,33</b>

#### 4. – Facturación.

En el ejercicio presupuestario del año 2013, los dentistas de cabecera concertados para el PADI han facturado al Departamento de Sanidad 4.906.015 euros; 44,38 euros de media por niño atendido.

De esa cantidad, 4.762.590 euros, el 97,1%, corresponden al pago por capitación realizado para la Asistencia General del sistema que incluye revisiones dentales, selladores de fisuras, obturaciones, extracciones y tratamientos pulpares en dentición permanente, y 143.424 euros, el 2,9%, al concepto de Asistencia Adicional; los tratamientos que fueron necesarios como consecuencia de traumatismos y malformaciones en incisivos y caninos.

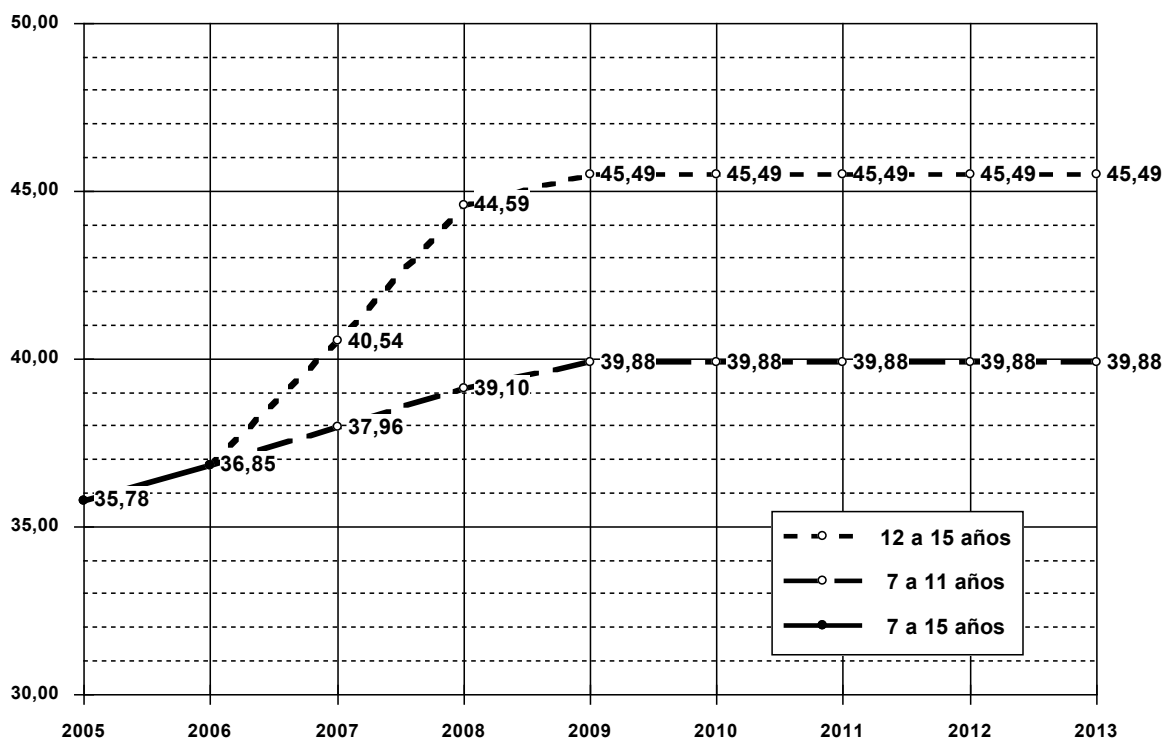
**Figura 13: Evolución del coste de la asistencia concertada para el PADI; en millones de euros.**



Ejercicio presupuestario >	2005	2006	2007	2008	2009	2010	2011	2102	2103
Coste Asistencia General	3.012.750	3.256.000	3.565.327	3.875.026	4.072.696	4.167.299	4.242.419	4.496.699	4.762.590
Coste Asistencia Adicional	133.438	131.667	125.599	143.226	146.136	156.278	149.622	131.542	143.424
<b>Total Concertación</b>	<b>3.146.188</b>	<b>3.387.667</b>	<b>3.690.926</b>	<b>4.017.321</b>	<b>4.218.832</b>	<b>4.323.578</b>	<b>4.392.040</b>	<b>4.628.242</b>	<b>4.906.015</b>
Niños atendidos concertación	83.848	87.898	91.089	93.057	95.736	98.740	100.760	106.985	110.545
<b>Coste en euros/niño/año</b>	<b>37,52</b>	<b>38,54</b>	<b>40,52</b>	<b>43,17</b>	<b>44,07</b>	<b>43,79</b>	<b>43,59</b>	<b>43,26</b>	<b>44,38</b>
Capitación, % del coste	95,8%	96,1%	96,6%	96,5%	96,5%	96,4%	96,6%	97,2%	97,1%
Item dental, % del coste	4,2%	3,9%	3,4%	3,6%	3,5%	3,6%	3,4%	2,8%	2,9%

La Figura 14 recoge la evolución de los honorarios de Asistencia General (capitación por niño/año), de 2005 a 2013. En el ejercicio 2007 se inició un pago diferenciado para las cohortes de mayor edad.

**Figura 14: Evolución de los honorarios para la Asistencia General (capitación); en euros.**



Los dentistas de cabecera que en Osakidetza atienden el PADI han facturado en el ejercicio 2013 al Departamento de Sanidad, a través de los Contratos Programa de las Organizaciones de Servicios de las que dependen, 367.043 euros; 43,51 euros de media por niño atendido.

De esa cantidad, 361.344 euros, el 98,5%, corresponden al pago por capitación realizado para la Asistencia General del sistema que incluye revisiones dentales, selladores de fisuras, obturaciones, extracciones y tratamientos pulpares en dentición permanente, y 5.699 euros, el 1,5%, en concepto de Asistencia Adicional, los tratamientos que fueron necesarios como consecuencia de traumatismos y malformaciones en incisivos y caninos.

## SALUD DENTAL INFANTIL. ESTUDIOS EPIDEMIOLOGICOS 1988, 1998 y 2008.

Los estudios epidemiológicos de 1988, 1998 y 2008, realizados mediante metodología O.M.S. con el fin de evaluar la evolución de la salud dental de la población infantil de la CAPV, muestran una mejora muy importante en la primera década, 1988-1998, que ha tenido continuidad en la segunda década, 1998-2008. Dos décadas de aplicación de la política de salud dental establecida e impulsada por el Departamento de Sanidad del Gobierno Vasco nos han situado entre los países desarrollados con menor índice de caries en población infantil.

Es destacable la mejora obtenida en estos años en ambos índices, CAOD y CAOS, por su favorable significado en la reducción del número y complejidad de las lesiones de caries, de los tratamientos necesarios para su reparación y en el aumento de la vida media de las restauraciones realizadas.

Este dato y el alto porcentaje de niños libres de experiencia de caries, CAO=0, el 61% a los 14 años en el estudio de 2008, supone una excelente oportunidad para las nuevas generaciones de disfrutar de una mejor salud dental y general como adultos.

**Figura 15: Índice CAOD en los estudios epidemiológicos de 1988, 1998 y 2008.**

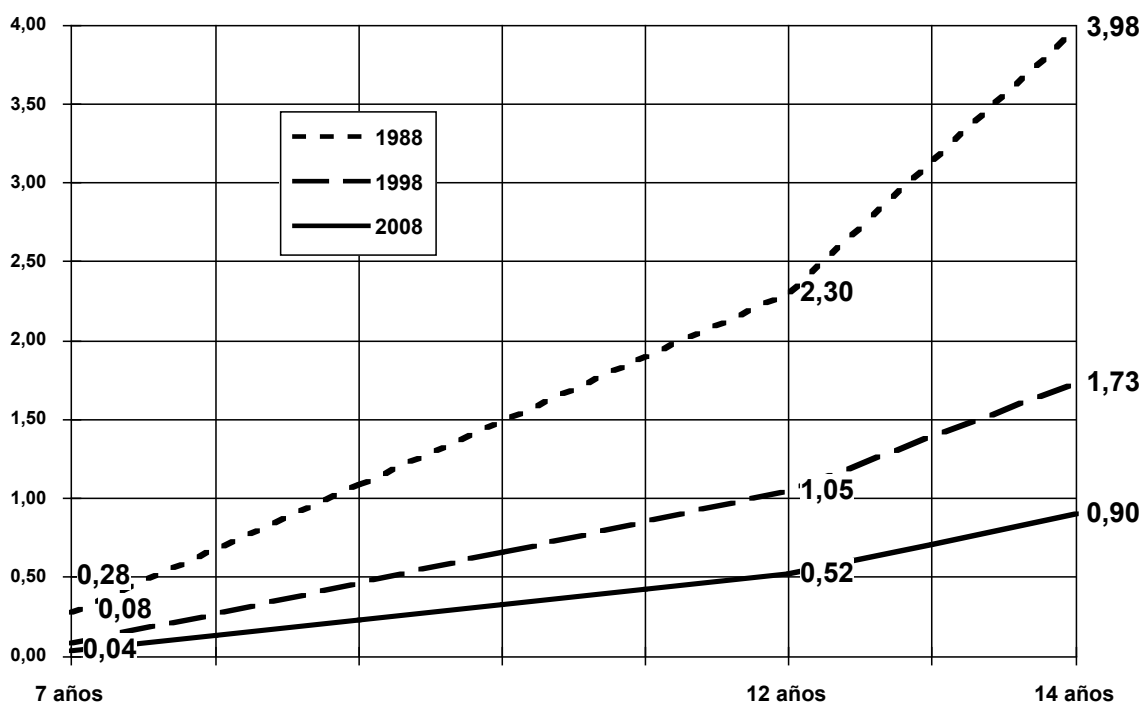


Figura 16: Índice CAOS en los estudios epidemiológicos de 1988, 1998 y 2008.

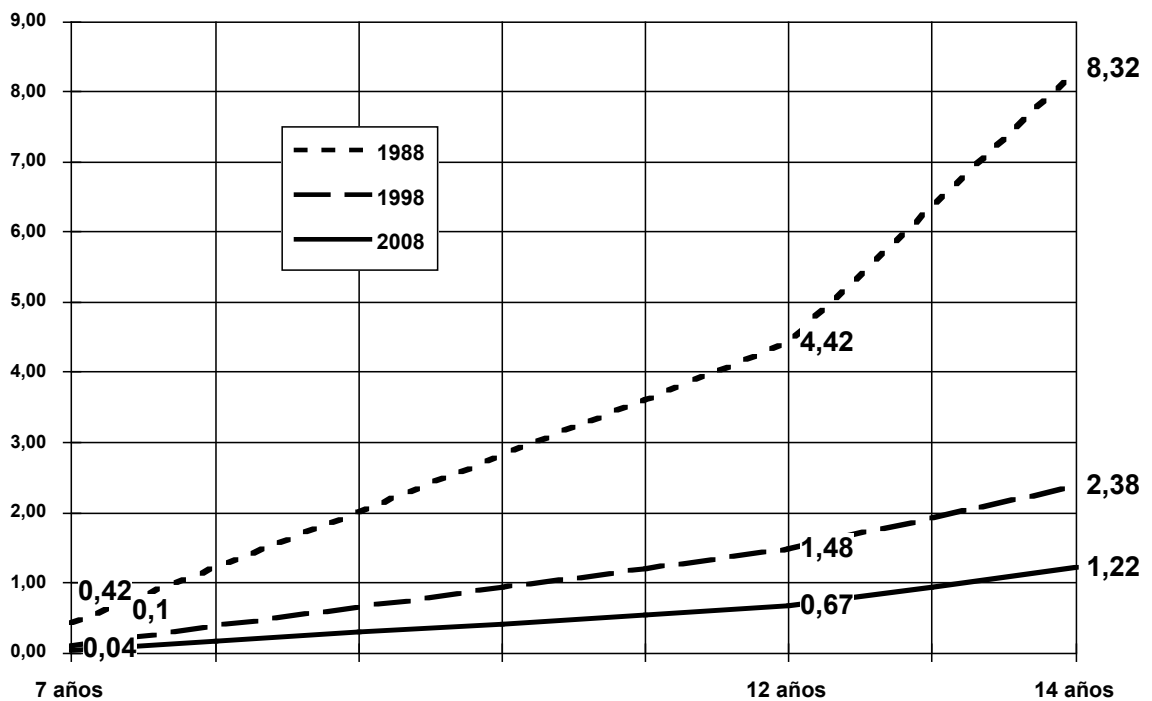
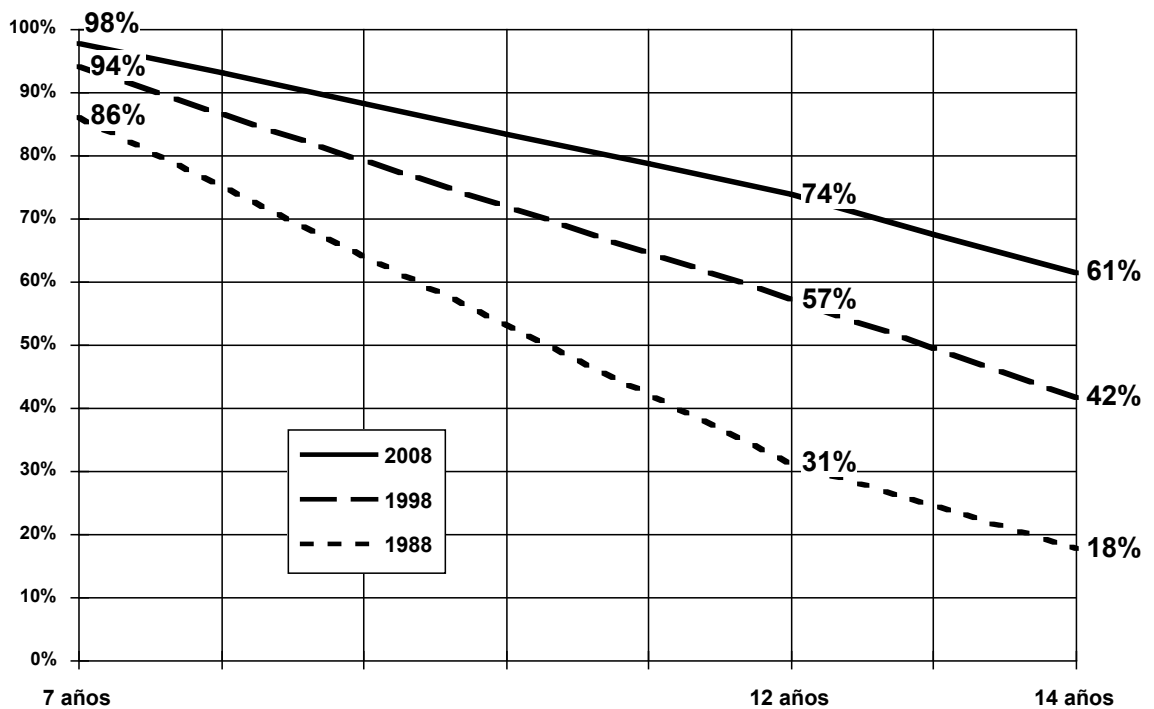
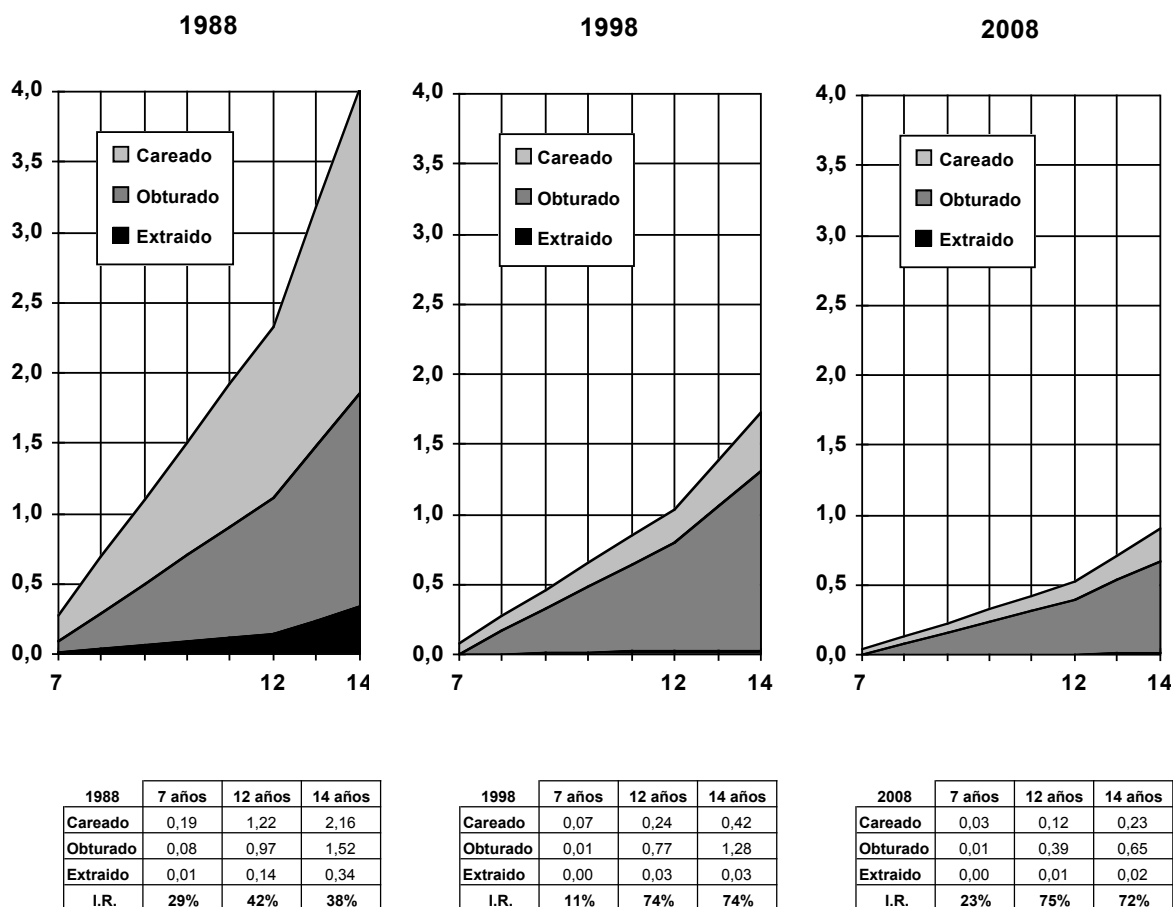


Figura 17: Porcentaje de niños libres de experiencia de caries (CAO=0) en 1988, 1998 y 2008.



**Figura 18: Componentes del CAOD en los estudios epidemiológicos de 1988, 1998 y 2008.**



El análisis de la evolución de los componentes del índice CAOD muestra una importante reducción de las caries activas en el período 1988-1998, sin que haya tenido que incrementarse el número de obturaciones en la población. En 1998, el componente “extraído” fue ya muy bajo. En el período 1998-2008, los tres componentes, “careado”, “obturado” y “extraído”, han experimentado de nuevo una reducción significativa.

También los índices de caries en dentición temporal han mejorado. Si en 1988 solamente un 37% de los niños de 7 años estaban libres de caries en su dentición temporal, en 1998 eran ya el 70%, y en 2008 ascendían al 76%. El índice co ha evolucionado de 2,59 (1988) a 0,99 (1998) y 0,75 (2008).

No obstante, a pesar de la reducción global del problema existente en 1988, continúa apareciendo todavía un porcentaje apreciable de lesiones de caries que no ha recibido tratamiento, 1 de cada 4. Así lo indican los índices de restauración I.R.=75% a los 12 años e I.R.=72% a los 14 años.

## ANÁLISIS DE SITUACIÓN.

La política de salud dental del Gobierno Vasco para hacer frente al problema detectado a finales de los ochenta incluía la creación de un sistema de asistencia dental para los niños, que les dispensara los cuidados necesarios durante las edades de erupción y maduración de su dentición permanente, redujera la prevalencia de la caries, y les posibilitara una mejor salud dental y general como adultos.

Con la publicación del Decreto 118/1990, sobre asistencia dental a la población infantil de la CAPV, se mostraba su vocación estratégica y se definía al PADI como sistema de asistencia dental básica, universal y de calidad. Este sistema asistencial, no existente entonces en Osakidetza, proveería atención dental adecuada, todos los años, a todos los niños residentes en la CAPV, entre los 7 y 15 años. Su financiación se haría con cargo al presupuesto del Departamento de Sanidad y su provisión sería mediante un amplio cuadro facultativo de dentistas de Osakidetza y concertados en el sector privado.

La evidencia científica acumulada tras veinte años de aplicación del PADI muestra su capacidad para colaborar a que los niños crezcan más libres de experiencia de caries. Permite además analizar las fortalezas y debilidades del modelo actual para dar cumplimiento al Decreto 118/1990, y posibilita el estudio de las oportunidades y amenazas de un entorno que, dos décadas de evolución demográfica, epidemiológica, técnica, organizativa y socioprofesional, han modificado sustancialmente respecto a las condiciones de partida. Estos cuatro vectores se analizan resumidamente.

### Fortalezas:

El aseguramiento público de la asistencia dental de los niños a través del PADI complementa eficazmente la asistencia pediátrica de Osakidetza. Más de la mitad de los dentistas colegiados en la CAPV forman parte de su cuadro facultativo, dotando al sistema de excelente accesibilidad y aceptabilidad. El 90% de los niños utilizan el PADI entre los 7 y los 15 años.

Los protocolos clínicos del PADI, junto al sistema de pago por capitación han proporcionado perfiles asistenciales adecuados, con enfoque preventivo y dispensando el tratamiento reparador necesario. La mejora de salud lograda es debida en gran parte a la correcta atención de sus dentistas.

Los costes económicos estimados para el sistema en su planificación se han mantenido dentro de lo previsto. Si en 1990 se estimó un coste de 30 euros niño/año (5.000 pesetas), dos décadas después, en 2013, el coste no alcanza los 45 euros niño/año. Pocas áreas de asistencia sanitaria presentan retornos en salud similares con incrementos de coste tan contenidos.



### **Debilidades:**

Cada año, 2 de cada 3 niños en las edades de cobertura acuden al PADI para su revisión dental y recibir los cuidados adecuados. Sin embargo, la prevención y el tratamiento precoz de las lesiones de caries requieren que todos los niños realicen al menos una revisión dental anual. El hecho de que cada año un tercio de los niños no acudan a revisión dificulta esta orientación a los profesionales e incrementa las necesidades de tratamiento reparador de lesiones avanzadas.

Actualmente, la baja incidencia de caries en la mayoría de los niños puede reducir la percepción del riesgo en las familias. El sistema deberá desplegar nuevos mecanismos que mejoren su adherencia.

### **Oportunidades:**

Las Tecnologías de Información y Comunicación (TICs) están redefiniendo los procesos operativos de Osakidetza. En 2012, una nueva herramienta informática, WEB-PADI, entró en producción para su gestión. La interconexión de WEB-PADI con Osabide (gestión de asistencia pediátrica) ofrece vías de mejora. Por otra parte, el Departamento de Salud direcciona, prioriza, incentiva y financia la actividad de Osakidetza a través de contratos-programa. La inclusión en los contratos-programa de las OO.SS. del seguimiento del PADI en la actividad programada de pediatría y enfermería pediátrica impulsaría sinergias entre ambos dispositivos asistenciales, pediátrico y odontopediátrico.

La notable disminución del problema dental en la población infantil, ha liberado parte de los recursos disponibles. El dispositivo asistencial del PADI en Osakidetza, que ha reducido el número de niños atendidos cada año, desde 30.000 a mediados de los noventa a 8.000 durante los últimos ejercicios, al incrementarse la oferta concertada, puede hoy garantizar asistencia apropiada a aquellos grupos que, por motivo médico o social, más lo necesitan.

La reordenación del dispositivo asistencial del PADI en Osakidetza, su dotación, formación, dirección técnica y orientación hacia la promoción de la salud y el cuidado de los grupos de riesgo, complementaría y actualizaría la estrategia poblacional establecida en el País Vasco, garantizando un uso más eficiente y apropiado de los recursos públicos.

### **Amenazas:**

El incremento de las enfermedades crónicas y el envejecimiento de la población presionan al sistema de salud con mayores costes. Paradójicamente, los excelentes resultados de salud obtenidos con el PADI en dos décadas pueden reducir la prioridad de la política dental en la C.A.P.V.

## CONCLUSIONES.

- 1ª- Con el año 2013, se han completado 24 ejercicios de desarrollo del PADI.
- 2ª- Un total de 118.981 niños, el mayor número en un ejercicio desde su implantación en 1990, fueron atendidos en 2013. Otros 60.819 niños no lo utilizaron; 1 de cada 3, del total de 179.800 niños de 7 a 15 años residentes en la CAPV.
- 3ª- El porcentaje de cobertura en 2013 fue de un 66,17%, en línea con la estabilidad mantenida, con ligeras variaciones, durante la última década.
- 4ª- De cada 100 niños con derecho asistencial, 5 fueron atendidos por dentistas de Osakidetza, 61 lo fueron por dentistas concertados, y 34 no acudieron al PADI.
- 5ª- El 92,9% de los niños atendidos, un total de 110.545, lo ha sido por dentistas concertados. El Departamento de Salud destinó a ello una partida de 4.906.015 euros; 44,38 euros/niño.
- 6ª- El número de niños atendidos directamente en las consultas de Osakidetza se ha reducido desde los 30.000 de mediados de los años noventa, a 8.000 en los últimos ejercicios.
- 7ª- La asistencia dispensada por los dentistas de cabecera es la adecuada, con un predominio de las actividades preventivas y realizando los tratamientos reparadores necesarios. El perfil asistencial en las consultas de Osakidetza refleja su utilización por usuarios que requieren mayor número de intervenciones, tanto preventivas como reparadoras.
- 8ª- La política dental impulsada por el Gobierno Vasco a lo largo de dos décadas, ha mejorado notablemente la salud dental de nuestros niños, que se encuentra hoy día entre las mejores de los países desarrollados. La correcta asistencia dispensada por los dentistas de cabecera del PADI ha colaborado a ello en gran medida.
- 9ª- La evolución demográfica y de condicionantes del entorno requiere una revisión del modelo desarrollado para dar cumplimiento al Decreto 118/1990, de 24 de abril, sobre asistencia dental a la población infantil en la CAPV, al objeto de garantizar su adecuación, eficiencia y sostenibilidad en el nuevo escenario epidemiológico y para continuar avanzando en la erradicación de la caries como enfermedad de la infancia.

# ANEXOS

**ANEXO I            Utilización 2013; por territorios históricos.**

**ANEXO II           Utilización 2013; por OO.SS. de Osakidetza.**

**ANEXO III          Utilización 2013; por municipios.**

## ANEXO I

### UTILIZACION DEL PADI EN 2013; POR TERRITORIOS HISTORICOS.

Cohortes	POBLACION	OSAKIDETZA	CONCERTADO	PADI	CUOTA
1998	2.723	96	1.455	1.551	56,96%
1999	2.838	78	1.624	1.702	59,97%
2000	2.974	73	1.799	1.872	62,95%
2001	2.851	66	1.771	1.837	64,43%
2002	2.991	88	1.875	1.963	65,63%
2003	3.135	86	1.989	2.075	66,19%
2004	3.227	83	2.040	2.123	65,79%
2005	3.120	107	1.996	2.103	67,40%
2006	3.228	117	2.029	2.146	66,48%
<b>ALAVA</b>	<b>27.087</b>	<b>794</b>	<b>16.578</b>	<b>17.372</b>	<b>64,13%</b>

Cohortes	POBLACION	OSAKIDETZA	CONCERTADO	PADI	CUOTA
1998	6.114	617	2.867	3.484	56,98%
1999	6.444	647	3.133	3.780	58,66%
2000	6.610	666	3.337	4.003	60,56%
2001	6.662	748	3.480	4.228	63,46%
2002	6.788	730	3.675	4.405	64,89%
2003	7.218	802	3.884	4.686	64,92%
2004	7.270	754	3.903	4.657	64,06%
2005	7.278	859	3.980	4.839	66,49%
2006	7.425	837	3.884	4.721	63,58%
<b>GIPUZKOA</b>	<b>61.809</b>	<b>6.660</b>	<b>32.143</b>	<b>38.803</b>	<b>62,78%</b>

Cohortes	POBLACION	OSAKIDETZA	CONCERTADO	PADI	CUOTA
1998	9.010	98	5.656	5.754	63,86%
1999	9.493	89	6.202	6.291	66,27%
2000	9.739	113	6.505	6.618	67,95%
2001	9.887	91	6.823	6.914	69,93%
2002	10.142	105	7.204	7.309	72,07%
2003	10.531	113	7.419	7.532	71,52%
2004	10.733	121	7.403	7.524	70,10%
2005	10.759	117	7.430	7.547	70,15%
2006	10.610	135	7.182	7.317	68,96%
<b>BIZKAIA</b>	<b>90.904</b>	<b>982</b>	<b>61.824</b>	<b>62.806</b>	<b>69,09%</b>

Cohortes	POBLACION	OSAKIDETZA	CONCERTADO	PADI	CUOTA
1998	17.847	811	9.978	10.789	60,45%
1999	18.775	814	10.959	11.773	62,71%
2000	19.323	852	11.641	12.493	64,65%
2001	19.400	905	12.074	12.979	66,90%
2002	19.921	923	12.754	13.677	68,66%
2003	20.884	1.001	13.292	14.293	68,44%
2004	21.230	958	13.346	14.304	67,38%
2005	21.157	1.083	13.406	14.489	68,48%
2006	21.263	1.089	13.095	14.184	66,71%
<b>C.A.P.V.</b>	<b>179.800</b>	<b>8.436</b>	<b>110.545</b>	<b>118.981</b>	<b>66,17%</b>

## ANEXO II

### UTILIZACION DEL PADI EN 2013; POR OO.SS. DE OSAKIDETZA.

Cohortes	POBLACION	OSAKIDETZA	CONCERTADO	PADI	CUOTA
1998	2.706	96	1.449	1.545	57,10%
1999	2.823	78	1.618	1.696	60,08%
2000	2.955	73	1.792	1.865	63,11%
2001	2.833	66	1.763	1.829	64,56%
2002	2.975	88	1.866	1.954	65,68%
2003	3.115	85	1.978	2.063	66,23%
2004	3.207	82	2.033	2.115	65,95%
2005	3.102	107	1.984	2.091	67,41%
2006	3.206	116	2.016	2.132	66,50%
<b>C-ARABA</b>	<b>26.922</b>	<b>791</b>	<b>16.499</b>	<b>17.290</b>	<b>64,22%</b>

Cohortes	POBLACION	OSAKIDETZA	CONCERTADO	PADI	CUOTA
1998	2.165	39	1.422	1.461	67,48%
1999	2.354	26	1.624	1.650	70,09%
2000	2.387	43	1.642	1.685	70,59%
2001	2.494	41	1.753	1.794	71,93%
2002	2.539	43	1.812	1.855	73,06%
2003	2.728	48	1.925	1.973	72,32%
2004	2.714	52	1.871	1.923	70,85%
2005	2.725	47	1.912	1.959	71,89%
2006	2.620	53	1.795	1.848	70,53%
<b>C-INTERIOR</b>	<b>22.726</b>	<b>392</b>	<b>15.756</b>	<b>16.148</b>	<b>71,06%</b>

Cohortes	POBLACION	OSAKIDETZA	CONCERTADO	PADI	CUOTA
1998	2.128	33	1.297	1.330	62,50%
1999	2.210	40	1.408	1.448	65,52%
2000	2.265	38	1.474	1.512	66,75%
2001	2.296	23	1.558	1.581	68,86%
2002	2.382	32	1.654	1.686	70,78%
2003	2.512	37	1.726	1.763	70,18%
2004	2.601	35	1.758	1.793	68,94%
2005	2.607	29	1.768	1.797	68,93%
2006	2.697	40	1.860	1.900	70,45%
<b>C-EZKERRA</b>	<b>21.698</b>	<b>307</b>	<b>14.503</b>	<b>14.810</b>	<b>68,26%</b>

Cohortes	POBLACION	OSAKIDETZA	CONCERTADO	PADI	CUOTA
1998	1.880	5	1.226	1.231	65,48%
1999	2.009	3	1.342	1.345	66,95%
2000	2.017	0	1.405	1.405	69,66%
2001	2.061	2	1.496	1.498	72,68%
2002	2.080	2	1.540	1.542	74,13%
2003	2.229	3	1.665	1.668	74,83%
2004	2.228	3	1.643	1.646	73,88%
2005	2.228	4	1.632	1.636	73,43%
2006	2.143	8	1.516	1.524	71,12%
<b>C-URIBE</b>	<b>18.875</b>	<b>30</b>	<b>13.465</b>	<b>13.495</b>	<b>71,50%</b>

## ANEXO II

### UTILIZACION DEL PADI EN 2013; POR OO.SS. DE OSAKIDETZA. (cont.)

Cohortes	POBLACION	OSAKIDETZA	CONCERTADO	PADI	CUOTA
1998	2.713	18	1.626	1.644	60,60%
1999	2.781	20	1.734	1.754	63,07%
2000	2.918	26	1.874	1.900	65,11%
2001	2.860	22	1.891	1.913	66,89%
2002	2.992	23	2.084	2.107	70,42%
2003	2.899	22	1.980	2.002	69,06%
2004	3.022	26	2.008	2.034	67,31%
2005	3.054	35	2.004	2.039	66,76%
2006	2.997	31	1.899	1.930	64,40%
<b>C-BILBAO</b>	<b>26.236</b>	<b>223</b>	<b>17.100</b>	<b>17.323</b>	<b>66,03%</b>

Cohortes	POBLACION	OSAKIDETZA	CONCERTADO	PADI	CUOTA
1998	3.682	321	1.836	2.157	58,58%
1999	3.909	320	1.997	2.317	59,27%
2000	3.895	331	2.092	2.423	62,21%
2001	3.998	422	2.171	2.593	64,86%
2002	4.104	422	2.324	2.746	66,91%
2003	4.257	426	2.366	2.792	65,59%
2004	4.257	384	2.398	2.782	65,35%
2005	4.242	453	2.441	2.894	68,22%
2006	4.250	422	2.361	2.783	65,48%
<b>C-GIPUZKOA</b>	<b>36.594</b>	<b>3.501</b>	<b>19.986</b>	<b>23.487</b>	<b>64,18%</b>

Cohortes	POBLACION	OSAKIDETZA	CONCERTADO	PADI	CUOTA
1998	492	12	212	224	45,53%
1999	561	15	243	258	45,99%
2000	579	11	281	292	50,43%
2001	577	10	284	294	50,95%
2002	573	12	315	327	57,07%
2003	588	18	321	339	57,65%
2004	613	17	314	331	54,00%
2005	619	16	355	371	59,94%
2006	661	15	358	373	56,43%
<b>OSI-ALTO DEBA</b>	<b>5.263</b>	<b>126</b>	<b>2.683</b>	<b>2.809</b>	<b>53,37%</b>

Cohortes	POBLACION	OSAKIDETZA	CONCERTADO	PADI	CUOTA
1998	541	51	308	359	66,36%
1999	556	46	313	359	64,57%
2000	651	52	417	469	72,04%
2001	633	46	404	450	71,09%
2002	582	48	374	422	72,51%
2003	676	58	454	512	75,74%
2004	702	52	456	508	72,36%
2005	660	69	415	484	73,33%
2006	749	63	464	527	70,36%
<b>OSI-BAJO DEBA</b>	<b>5.750</b>	<b>485</b>	<b>3.605</b>	<b>4.090</b>	<b>71,13%</b>

## ANEXO II

### UTILIZACION DEL PADI EN 2013; POR OO.SS. DE OSAKIDETZA. (cont.)

Cohortes	POBLACION	OSAKIDETZA	CONCERTADO	PADI	CUOTA
1998	680	96	272	368	54,12%
1999	714	121	318	439	61,48%
2000	753	113	314	427	56,71%
2001	722	113	343	456	63,16%
2002	779	123	351	474	60,85%
2003	904	138	437	575	63,61%
2004	861	127	409	536	62,25%
2005	885	137	426	563	63,62%
2006	863	183	353	536	62,11%
<b>OSI BIDASOA</b>	<b>7.161</b>	<b>1.151</b>	<b>3.223</b>	<b>4.374</b>	<b>61,08%</b>

Cohortes	POBLACION	OSAKIDETZA	CONCERTADO	PADI	CUOTA
1998	860	140	330	470	54,65%
1999	858	145	362	507	59,09%
2000	903	165	350	515	57,03%
2001	926	160	411	571	61,66%
2002	915	130	434	564	61,64%
2003	976	166	440	606	62,09%
2004	1.025	180	456	636	62,05%
2005	1.035	186	469	655	63,29%
2006	1.077	158	473	631	58,59%
<b>OSI-GOIERRI AU</b>	<b>8.575</b>	<b>1.430</b>	<b>3.725</b>	<b>5.155</b>	<b>60,12%</b>

Cohortes	POBLACION	OSAKIDETZA	CONCERTADO	PADI	CUOTA
1998	17.847	811	9.978	10.789	60,45%
1999	18.775	814	10.959	11.773	62,71%
2000	19.323	852	11.641	12.493	64,65%
2001	19.400	905	12.074	12.979	66,90%
2002	19.921	923	12.754	13.677	68,66%
2003	20.884	1.001	13.292	14.293	68,44%
2004	21.230	958	13.346	14.304	67,38%
2005	21.157	1.083	13.406	14.489	68,48%
2006	21.263	1.089	13.095	14.184	66,71%
<b>C.A.P.V.</b>	<b>179.800</b>	<b>8.436</b>	<b>110.545</b>	<b>118.981</b>	<b>66,17%</b>

## ANEXO III

### UTILIZACION DEL PADI EN 2013; POR MUNICIPIOS. (Alava)

T.H.	MUNICIPIO	POBLACION	OSAKIDETZA	CONCERTADO	PADI	CUOTA
ALAVA	AGURAIN-SALVATIERRA	452	13	254	267	59,07%
ALAVA	AIARA-AYALA	288	0	223	223	77,43%
ALAVA	ALEGRIA-DULANTZI	342	1	259	260	76,02%
ALAVA	AMURRIO	739	0	485	485	65,63%
ALAVA	AÑANA	6	0	4	4	66,67%
ALAVA	ARAMAIO	165	3	79	82	49,70%
ALAVA	ARMIÑON	22	0	15	15	68,18%
ALAVA	ARRAIA-MAEZTU	35	0	29	29	82,86%
ALAVA	ARRAZUA-UBARRUNDIA	87	3	57	60	68,97%
ALAVA	ARTZINIEGA	162	0	118	118	72,84%
ALAVA	ASPARRENA	148	0	106	106	71,62%
ALAVA	BARRUNDIA	88	1	53	54	61,36%
ALAVA	BERANTEVILLA	38	0	20	20	52,63%
ALAVA	BERNEDO	29	2	9	11	37,93%
ALAVA	BILAR-ELVILLAR	32	1	1	2	6,25%
ALAVA	BURGELU-ELBURGO	58	3	35	38	65,52%
ALAVA	DONEMILIAGA-SAN MILLAN	63	0	45	45	71,43%
ALAVA	ELCIEGO	80	1	28	29	36,25%
ALAVA	ERRIBERA BEITIA-RIBERA BAJA	128	2	56	58	45,31%
ALAVA	ESKUERNAGA-VILLABUENA DE ALAVA	16	0	5	5	31,25%
ALAVA	HARANA-VALLE DE ARANA	7	0	4	4	57,14%
ALAVA	IRUÑA OKA-IRUÑA DE OCA	307	5	207	212	69,06%
ALAVA	IRURAIZ-GAUNA	40	0	22	22	55,00%
ALAVA	KANPEZU-KANPEZU	84	0	41	41	48,81%
ALAVA	KRIPAN	14	0	2	2	14,29%
ALAVA	KUARTANGO	13	0	9	9	69,23%
ALAVA	LABASTIDA	143	24	34	58	40,56%
ALAVA	LAGRAN	2	0	2	2	100,00%
ALAVA	LAGUARDIA	104	0	26	26	25,00%
ALAVA	LANTARON	45	1	25	26	57,78%
ALAVA	LANTZIEGO-LANCIEGO	44	0	13	13	29,55%
ALAVA	LAPUEBLA DE LABARCA	72	0	15	15	20,83%
ALAVA	LEGUTIANO	133	3	83	86	64,66%
ALAVA	LEZA	13	0	3	3	23,08%
ALAVA	LLODIO	1.393	3	1.004	1.007	72,29%
ALAVA	MAÑUETA-BAÑOS DE EBRO	27	0	7	7	25,93%
ALAVA	MOREDA DE ALAVA	12	0	0	0	0,00%
ALAVA	NAVARIDAS	18	0	4	4	22,22%
ALAVA	OKONDO	88	0	60	60	68,18%
ALAVA	OYON-OION	358	5	34	39	10,89%
ALAVA	PEÑACERRADA-URIZAHARRA	9	0	6	6	66,67%
ALAVA	RIBERA ALTA	48	0	27	27	56,25%
ALAVA	SAMANIEGO	22	0	6	6	27,27%
ALAVA	URKABUSTAIZ	127	0	98	98	77,17%
ALAVA	VALDEGOVIA	48	0	23	23	47,92%
ALAVA	VITORIA-GASTEIZ	20.425	718	12.608	13.326	65,24%
ALAVA	YECORA	21	0	0	0	0,00%
ALAVA	ZALDUONDO	19	0	14	14	73,68%
ALAVA	ZAMBRANA	24	1	11	12	50,00%
ALAVA	ZIGOITIA	140	3	96	99	70,71%
ALAVA	ZUIA	309	1	213	214	69,26%
<b>Alava</b>		<b>27.087</b>	<b>794</b>	<b>16.578</b>	<b>17.372</b>	<b>64,13%</b>



## ANEXO III

### UTILIZACION DEL PADI EN 2013; POR MUNICIPIOS. (Gipuzkoa)

T.H.	MUNICIPIO	POBLACION	OSAKIDETZA	CONCERTADO	PADI	CUOTA
GIPUZKOA	ABALTZISKETA	43	15	20	35	81,40%
GIPUZKOA	ADUNA	49	0	36	36	73,47%
GIPUZKOA	AIA	179	3	90	93	51,96%
GIPUZKOA	AIZARNAZABAL	58	2	36	38	65,52%
GIPUZKOA	ALBIZTUR	28	2	15	17	60,71%
GIPUZKOA	ALEGIA	175	54	67	121	69,14%
GIPUZKOA	ALKIZA	48	10	20	30	62,50%
GIPUZKOA	ALTZAGA	22	3	8	11	50,00%
GIPUZKOA	ALTZO	52	5	32	37	71,15%
GIPUZKOA	AMEZKETA	97	27	46	73	75,26%
GIPUZKOA	ANDOAIN	1.203	36	774	810	67,33%
GIPUZKOA	ANOETA	186	47	92	139	74,73%
GIPUZKOA	ANTZUOLA	189	3	75	78	41,27%
GIPUZKOA	ARAMA	22	0	11	11	50,00%
GIPUZKOA	ARETXABALET	600	11	324	335	55,83%
GIPUZKOA	ARRASATE-MONDRAGON	1.700	86	827	913	53,71%
GIPUZKOA	ASTEASU	196	19	118	137	69,90%
GIPUZKOA	ASTIGARRAGA	560	8	311	319	56,96%
GIPUZKOA	ATAUN	152	30	40	70	46,05%
GIPUZKOA	AZKOITIA	1.039	56	688	744	71,61%
GIPUZKOA	AZPEITIA	1.417	202	657	859	60,62%
GIPUZKOA	BALIARRAIN	11	3	5	8	72,73%
GIPUZKOA	BEASAIN	1.233	440	255	695	56,37%
GIPUZKOA	BEIZAMA	11	0	8	8	72,73%
GIPUZKOA	BELAUNTZA	25	9	6	15	60,00%
GIPUZKOA	BERASTEGI	109	46	41	87	79,82%
GIPUZKOA	BERGARA	1.163	9	488	497	42,73%
GIPUZKOA	BERROBI	49	12	22	34	69,39%
GIPUZKOA	BIDEGOYAN	49	21	15	36	73,47%
GIPUZKOA	DEBA	461	6	332	338	73,32%
GIPUZKOA	DONOSTIA-SAN SEBASTIAN	14.687	939	8.080	9.019	61,41%
GIPUZKOA	EIBAR	2.050	411	1.038	1.449	70,68%
GIPUZKOA	ELDUAIN	30	11	14	25	83,33%
GIPUZKOA	ELGETA	81	1	52	53	65,43%
GIPUZKOA	ELGOIBAR	936	20	648	668	71,37%
GIPUZKOA	ERRETERIA	3.376	866	1.420	2.286	67,71%
GIPUZKOA	ERREZIL	56	0	28	28	50,00%
GIPUZKOA	ESKORITATZA	375	10	177	187	49,87%
GIPUZKOA	EZKIO-ITSASO	51	4	28	32	62,75%
GIPUZKOA	GABIRIA	52	4	20	24	46,15%
GIPUZKOA	GAINTZA	11	0	10	10	90,91%
GIPUZKOA	GAZTELU	12	3	7	10	83,33%
GIPUZKOA	GETARIA	240	4	144	148	61,67%
GIPUZKOA	HERNANI	1.839	22	1.173	1.195	64,98%
GIPUZKOA	HERNIALDE	45	11	22	33	73,33%
GIPUZKOA	HONDARRIBIA	1.560	184	754	938	60,13%
GIPUZKOA	IBARRA	366	139	127	266	72,68%
GIPUZKOA	IDIAZABAL	205	58	64	122	59,51%
GIPUZKOA	IKAZTEGIIETA	46	14	24	38	82,61%
GIPUZKOA	IRUN	5.601	967	2.469	3.436	61,35%
GIPUZKOA	IRURA	176	23	106	129	73,30%
GIPUZKOA	ITSASONDO	58	17	21	38	65,52%
GIPUZKOA	LARRAUL	38	2	23	25	65,79%
GIPUZKOA	LASARTE-ORIA	1.499	43	841	884	58,97%
GIPUZKOA	LAZKAO	488	67	251	318	65,16%
GIPUZKOA	LEABURU	53	14	8	22	41,51%

## ANEXO III

### UTILIZACION DEL PADI EN 2013; POR MUNICIPIOS. (Gipuzkoa-cont.)

T.H.	MUNICIPIO	POBLACION	OSAKIDETZA	CONCERTADO	PADI	CUOTA
GIPUZKOA	LEGAZPI	669	53	265	318	47,53%
GIPUZKOA	LEGORRETA	126	13	61	74	58,73%
GIPUZKOA	LEINTZ-GATZAGA	24	1	5	6	25,00%
GIPUZKOA	LEZO	539	46	351	397	73,65%
GIPUZKOA	LIZARTZA	53	20	11	31	58,49%
GIPUZKOA	MENDARO	194	5	169	174	89,69%
GIPUZKOA	MUTILOA	26	5	13	18	69,23%
GIPUZKOA	MUTRIKU	423	5	260	265	62,65%
GIPUZKOA	OIARTZUN	1.021	107	521	628	61,51%
GIPUZKOA	OLABERRIA	68	10	24	34	50,00%
GIPUZKOA	OÑATI	966	2	656	658	68,12%
GIPUZKOA	ORDIZIA	954	109	445	554	58,07%
GIPUZKOA	ORENDAIN	21	3	9	12	57,14%
GIPUZKOA	OREXA	16	2	8	10	62,50%
GIPUZKOA	ORIO	533	1	286	287	53,85%
GIPUZKOA	ORMAIZTEGI	123	44	45	89	72,36%
GIPUZKOA	PASAIA	1.331	95	726	821	61,68%
GIPUZKOA	SEGURA	112	9	41	50	44,64%
GIPUZKOA	SORALUZE-PLACENCIA DE LAS ARM.	317	8	158	166	52,37%
GIPUZKOA	TOLOSA	1.728	671	601	1.272	73,61%
GIPUZKOA	URNIETA	697	5	462	467	67,00%
GIPUZKOA	URRETXU	693	116	324	440	63,49%
GIPUZKOA	USURBIL	620	6	430	436	70,32%
GIPUZKOA	VILLABONA	561	44	356	400	71,30%
GIPUZKOA	ZALDIBIA	121	17	43	60	49,59%
GIPUZKOA	ZARAUTZ	2.325	57	1.528	1.585	68,17%
GIPUZKOA	ZEGAMA	102	29	37	66	64,71%
GIPUZKOA	ZERAIN	20	1	6	7	35,00%
GIPUZKOA	ZESTOA	304	2	186	188	61,84%
GIPUZKOA	ZIZURKIL	284	17	191	208	73,24%
GIPUZKOA	ZUMAIA	900	2	516	518	57,56%
GIPUZKOA	ZUMARRAGA	881	156	401	557	63,22%
Gipuzkoa		61.809	6.660	32.143	38.803	62,78%

## ANEXO III

### UTILIZACION DEL PADI EN 2013; POR MUNICIPIOS. (Bizkaia)

T.H.	MUNICIPIO	POBLACION	OSAKIDETZA	CONCERTADO	PADI	CUOTA
BIZKAIA	ABADIÑO	628	220	265	485	77,23%
BIZKAIA	ABANTO Y CIERVANA-ABANTO ZIERB	860	1	611	612	71,16%
BIZKAIA	AJANGIZ	39	1	34	35	89,74%
BIZKAIA	ALONSOTEGI	211	0	147	147	69,67%
BIZKAIA	AMOREBIETA-ETXANO	1.574	3	1.103	1.106	70,27%
BIZKAIA	AMOROTO	37	0	28	28	75,68%
BIZKAIA	ARAKALDO	13	0	9	9	69,23%
BIZKAIA	ARANTZAZU	22	0	19	19	86,36%
BIZKAIA	ARCETALES	48	1	31	32	66,67%
BIZKAIA	AREATZA	115	0	73	73	63,48%
BIZKAIA	ARRANKUDIAGA	71	0	56	56	78,87%
BIZKAIA	ARRATZU	22	0	19	19	86,36%
BIZKAIA	ARRIETA	52	0	38	38	73,08%
BIZKAIA	ARRIGORRIAGA	1.214	3	910	913	75,21%
BIZKAIA	ARTEA	70	0	43	43	61,43%
BIZKAIA	ATXONDO	105	18	71	89	84,76%
BIZKAIA	AULESTI	63	0	45	45	71,43%
BIZKAIA	BAKIO	168	0	105	105	62,50%
BIZKAIA	BALMADEA	619	1	432	433	69,95%
BIZKAIA	BARAKALDO	6.901	38	4.681	4.719	68,38%
BIZKAIA	BARRIKA	131	0	98	98	74,81%
BIZKAIA	BASURI	3.171	37	2.262	2.299	72,50%
BIZKAIA	BEDIA	82	0	59	59	71,95%
BIZKAIA	BERANGO	746	0	588	588	78,82%
BIZKAIA	BERMEO	1.375	0	854	854	62,11%
BIZKAIA	BERRIATUA	97	0	57	57	58,76%
BIZKAIA	BERRIZ	447	15	321	336	75,17%
BIZKAIA	BILBAO	26.236	223	17.100	17.323	66,03%
BIZKAIA	BUSTURIA	114	0	87	87	76,32%
BIZKAIA	CARRANZA	164	0	88	88	53,66%
BIZKAIA	DERIO	521	1	418	419	80,42%
BIZKAIA	DIMA	118	0	94	94	79,66%
BIZKAIA	DURANGO	2.830	51	1.951	2.002	70,74%
BIZKAIA	EA	42	0	33	33	78,57%
BIZKAIA	ELANTXOBE	18	0	11	11	61,11%
BIZKAIA	ELORRIO	651	11	501	512	78,65%
BIZKAIA	ERANDIO	1.930	6	1.280	1.286	66,63%
BIZKAIA	EREÑO	9	0	5	5	55,56%
BIZKAIA	ERMUA	1.291	29	938	967	74,90%
BIZKAIA	ERRIGOITI	21	0	19	19	90,48%
BIZKAIA	ETXEBARRI	950	2	765	767	80,74%
BIZKAIA	ETXEBARRIA	69	0	51	51	73,91%
BIZKAIA	FORUA	60	0	53	53	88,33%
BIZKAIA	FRUIZ	43	0	39	39	90,70%
BIZKAIA	GALDAKAO	2.305	4	1.683	1.687	73,19%
BIZKAIA	GALDAMES	49	0	35	35	71,43%
BIZKAIA	GAMIZ-FIKA	111	0	82	82	73,87%
BIZKAIA	GARAY	32	0	27	27	84,38%
BIZKAIA	GATIKA	169	0	145	145	85,80%
BIZKAIA	GAUTEGIZ ARTEAGA	64	0	50	50	78,13%
BIZKAIA	GERNIKA-LUMO	1.386	1	1.040	1.041	75,11%
BIZKAIA	GETXO	6.522	14	4.522	4.536	69,55%
BIZKAIA	GORDEXOLA	122	1	101	102	83,61%
BIZKAIA	GORLIZ	520	0	383	383	73,65%
BIZKAIA	GÜEÑES	544	2	388	390	71,69%
BIZKAIA	GUIZABURUAGA	16	0	13	13	81,25%

## ANEXO III

### UTILIZACION DEL PADI EN 2013; POR MUNICIPIOS. (Bizkaia-cont.)

T.H.	MUNICIPIO	POBLACION	OSAKIDETZA	CONCERTADO	PADI	CUOTA
BIZKAIA	IBARRANGELU	32	0	28	28	87,50%
BIZKAIA	IGORRE	311	0	198	198	63,67%
BIZKAIA	ISPASTER	55	0	36	36	65,45%
BIZKAIA	IURRETA	271	1	168	169	62,36%
BIZKAIA	IZURTZA	12	2	8	10	83,33%
BIZKAIA	KORTEZUBI	34	0	25	25	73,53%
BIZKAIA	LANESTOSA	14	0	4	4	28,57%
BIZKAIA	LARRABETZU	192	2	124	126	65,63%
BIZKAIA	LAUKIZ	105	0	71	71	67,62%
BIZKAIA	LEIOA	2.802	7	1.973	1.980	70,66%
BIZKAIA	LEKEITIO	639	1	413	414	64,79%
BIZKAIA	LEMOA	263	1	154	155	58,94%
BIZKAIA	LEMOIZ	91	0	66	66	72,53%
BIZKAIA	LEZAMA	235	0	177	177	75,32%
BIZKAIA	LOIU	184	1	131	132	71,74%
BIZKAIA	MALLABIA	78	0	62	62	79,49%
BIZKAIA	MAÑARIA	23	0	16	16	69,57%
BIZKAIA	MARKINA-XEMEIN	379	1	260	261	68,87%
BIZKAIA	MARURI-JATABE	71	0	54	54	76,06%
BIZKAIA	MENDATA	40	0	28	28	70,00%
BIZKAIA	MENDEXA	29	0	19	19	65,52%
BIZKAIA	MEÑAKA	55	0	44	44	80,00%
BIZKAIA	MORGA	22	1	19	20	90,91%
BIZKAIA	MUNDAKA	123	0	90	90	73,17%
BIZKAIA	MUNGIA	1.779	0	1.294	1.294	72,74%
BIZKAIA	MUNITIBAR-ARBATZEGI GERRIKAITZ	26	0	18	18	69,23%
BIZKAIA	MURUETA	25	0	20	20	80,00%
BIZKAIA	MUSKIZ	611	1	406	407	66,61%
BIZKAIA	MUXIKA	101	0	87	87	86,14%
BIZKAIA	NABARNIZ	21	0	15	15	71,43%
BIZKAIA	ONDARROA	647	0	333	333	51,47%
BIZKAIA	ORDUÑA	343	0	210	210	61,22%
BIZKAIA	OROZKO	281	0	192	192	68,33%
BIZKAIA	ORTUELLA	680	7	474	481	70,74%
BIZKAIA	OTXANDIO	103	6	66	72	69,90%
BIZKAIA	PLENTZIA	427	0	277	277	64,87%
BIZKAIA	PORTUGALETE	3.308	9	2.310	2.319	70,10%
BIZKAIA	SANTURTZI	3.583	61	2.275	2.336	65,20%
BIZKAIA	SESTAO	2.078	177	1.187	1.364	65,64%
BIZKAIA	SONDIKA	434	1	301	302	69,59%
BIZKAIA	SOPELANA	1.243	0	964	964	77,55%
BIZKAIA	SOPUERTA	159	0	109	109	68,55%
BIZKAIA	SUKARRIETA	23	0	12	12	52,17%
BIZKAIA	TRUCIOS-TRUTZIOZ	27	0	13	13	48,15%
BIZKAIA	UBIDE	17	3	7	10	58,82%
BIZKAIA	UGAO-MIRABALLES	311	2	196	198	63,67%
BIZKAIA	URDULIZ	287	0	210	210	73,17%
BIZKAIA	VALLE DE TRAPAGA-TRAPAGARAN	989	7	728	735	74,32%
BIZKAIA	ZALDIBAR	217	7	151	158	72,81%
BIZKAIA	ZALLA	655	1	446	447	68,24%
BIZKAIA	ZAMUDIO	249	0	205	205	82,33%
BIZKAIA	ZARATAMO	142	0	102	102	71,83%
BIZKAIA	ZEANURI	116	0	78	78	67,24%
BIZKAIA	ZEBERIO	85	0	63	63	74,12%
BIZKAIA	ZIERBENA	76	0	37	37	48,68%
BIZKAIA	ZIORTZA-BOLIBAR	13	0	9	9	69,23%
<b>Bizkaia</b>		<b>90.904</b>	<b>982</b>	<b>61.824</b>	<b>62.806</b>	<b>69,09%</b>