



2022 Memoria

OSI Ezkerraldea Enkarterri Cruces



Osakidetza
 EZKERRALDE-ENKARTERRI-GURUTZETAKO
 ERAKUNDE SANTARIO INTEGRATUA
 ORGANIZACIÓN SANITARIA INTEGRADA
 EZKERRALDEA ENKARTERRI CRUCES



Edita: Gabinete de Comunicación



ÍNDICE



PRESENTACIÓN



NUESTRA ORGANIZACIÓN



ESTRATEGIA, BUEN GOBIERNO
Y TRANSPARENCIA



COMPROMISO CON PACIENTES
Y PERSONAS USARIAS



COMPROMISO CON
LAS PERSONAS



COMPROMISO CON
LA SOCIEDAD



COMPROMISO CON
EL ENTORNO



COMPROMISO CON
LA INNOVACIÓN

página 3 **PRESENTACIÓN**

página 4 **NUESTRA ORGANIZACIÓN**

Organización y cobertura
Áreas de referencia
Unidades de Referencia en Redes Europeas y Unidades CSUR
Un día en la OSI
Acciones más relevantes del año

página 11 **ESTRATEGIA, BUEN GOBIERNO Y TRANSPARENCIA**

Misión, visión, valores
Retos Estratégicos
Gestión de riesgos y oportunidades
Certificaciones y Acreditaciones
Grupos de Interés
Resultados económicos
Indicadores de eficiencia contratos de gestión
Origen de los pacientes atendidos en la OSI

página 18 **COMPROMISO CON PACIENTES Y PERSONAS USUARIAS**

Actividad Asistencial
Mejora de infraestructuras
Medicina Basada en el Valor

Satisfacción experiencia de personas usuarias

Satisfacción y experiencia de personas usuarias
Quejas y reclamaciones

Seguridad y adecuación a la práctica clínica

Seguridad clínica
BPSO (Best Practice Spotlight Organizations)

página 25 **COMPROMISO CON LAS PERSONAS**

Categorías profesionales, sexo y edad media
Formación Continuada
Formación Especializada
Euskera

página 31 **COMPROMISO CON LA SOCIEDAD**

Proyectos de Intervención Comunitaria
Premios y reconocimientos
Impacto Social generado (Medios)

página 38 **COMPROMISO CON EL ENTORNO**

Consumo
Gestión de Residuos

página 41 **COMPROMISO CON LA INNOVACIÓN**

Actividades 2021
Indicadores de Actividad (Embudo de Innovación)



PRESENTACIÓN

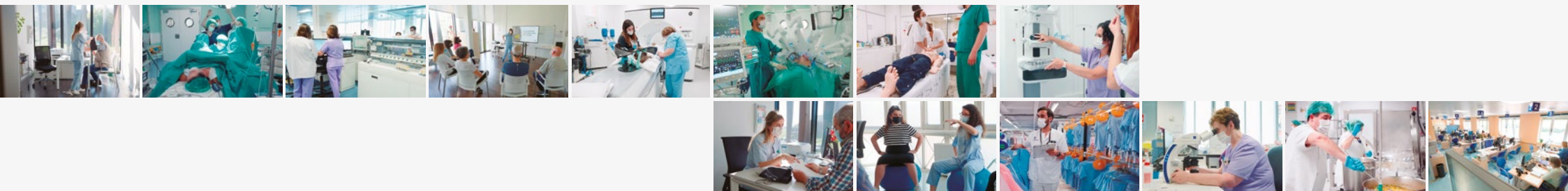
En este año 2022 la Organización Sanitaria Integrada Ezkerraldea Enkarterri Cruces ha apostado por seguir avanzando en la calidad y excelencia asistencial. En este sentido, la OSI EEC ha iniciado en este año su camino hacia una organización excelente adoptando como referencia los estándares de la Joint Commission Internacional, los más exigentes a nivel mundial en el ámbito sanitario. Todo ello, con el objetivo de mejorar los resultados en salud, en experiencia y en seguridad de pacientes, incrementar la reputación de las y los profesionales y de la propia Organización y aportar valor.

En este camino que hemos emprendido somos todas las personas de la organización quienes podemos hacerlo realidad, participando en el proceso e integrando las mejoras en nuestro día a día.

A continuación, como ejercicio de transparencia y buen gobierno, os presentamos la memoria de la OSI, un documento público en el que recogemos los compromisos, actividades llevadas a cabo, así como los resultados obtenidos en el año 2022.

Sabemos que tenemos un equipo de profesionales preparado para afrontar oportunidades y desafíos actuales y futuros, en definitiva, un equipo comprometido.

M^a Luz Marqués González
Directora Gerente OSI EEC





NUESTRA ORGANIZACIÓN

- :: ORGANIZACIÓN Y COBERTURA
- :: ÁREAS DE REFERENCIA
- :: UNIDADES DE REFERENCIA EN REDES EUROPEAS Y UNIDADES CSUR
- :: UN DÍA EN LA OSI
- :: ACCIONES MÁS RELEVANTES DEL AÑO



ÍNDICE



PRESENTACIÓN



NUESTRA ORGANIZACIÓN



ESTRATEGIA, BUEN GOBIERNO
Y TRANSPARENCIA



COMPROMISO CON PACIENTES
Y PERSONAS USUARIAS



COMPROMISO CON
LAS PERSONAS



COMPROMISO CON
LA SOCIEDAD



COMPROMISO CON
EL ENTORNO



COMPROMISO CON
LA INNOVACIÓN



ORGANIZACIÓN Y COBERTURA

11 Unidades de Atención Primaria + Hospital Universitario Cruces

COBERTURA

162.377 ciudadanos/as

55% de las personas atendidas en el Hospital Universitario Cruces son del área de cobertura poblacional

45% restante de pacientes proceden de centros fuera de nuestra zona de influencia.

ESPECIALIZACIÓN

La OSI EEC cuenta con el mayor nivel de especialización en los servicios médicos y quirúrgicos que ofrece y es referencia dentro y fuera de la Comunidad Autónoma Vasca en diferentes servicios y procedimientos.



ÍNDICE



PRESENTACIÓN



NUESTRA ORGANIZACIÓN



ESTRATEGIA, BUEN GOBIERNO
Y TRANSPARENCIA



COMPROMISO CON PACIENTES
Y PERSONAS USUARIAS



COMPROMISO CON
LAS PERSONAS



COMPROMISO CON
LA SOCIEDAD



COMPROMISO CON
EL ENTORNO



COMPROMISO CON
LA INNOVACIÓN



ÁREAS DE REFERENCIA

■ ■ ■ ■ Cirugía Plástica y Grandes Quemados

■ ■ ■ ■ Unidad de Lesionados Medulares

■ ■ ■ ■ Oftalmología

■ ■ ■ ■ Cardiología Pediátrica

■ ■ ■ ■ Metabolopatías

■ ■ ■ ■ Cirugía Cardíaca Infantil

■ ■ ■ ■ Unidad Neonatal (Cardiopatías)

■ ■ ■ ■ Hemodinámica Infantil

■ ■ ■ ■ UCI Pediátrica (ECMO y Cardiopatías)

■ ■ ■ ■ Cirugía Cardíaca



■ ■ ■ ■ Neurocirugía

■ ■ ■ ■ Nefrología Pediátrica

■ ■ ■ ■ Reumatología Pediátrica

■ ■ ■ ■ Urología Pediátrica

■ ■ ■ ■ Oncología Pediátrica

■ ■ ■ ■ Oftalmología Pediátrica

■ ■ ■ ■ Cirugía Pediátrica

■ ■ ■ ■ Cirugía Torácica

TRATAMIENTOS Y ESTUDIOS DE REFERENCIA

■ ■ ■ ■ Cirugía del Parkinson

■ ■ ■ ■ Cirugía de la Epilepsia

■ ■ ■ ■ Trasplante Hepático

■ ■ ■ ■ Trasplante Renal

■ ■ ■ ■ Trasplante Renal Infantil

■ ■ ■ ■ Trasplante Renal de Donante Vivo

■ ■ ■ ■ Enfermedades metabólicas congénitas

■ ■ ■ ■ Programa de Fibrosis Quística

■ ■ ■ ■ Queratoprótesis

■ ■ ■ ■ Trastornos del Movimiento

■ ■ ■ ■ Patología Uretral Compleja

■ ■ ■ ■ Trasplante de Piel

■ ■ ■ ■ Oftalmología-Oculoplastia

■ ■ ■ ■ Reproducción Humana

■ ■ ■ ■ Urgencias Angiorradiología

■ ■ ■ ■ Intervencionismo Fetal (Ecográfico)

■ ■ ■ ■ Radiocirugía Malformaciones Arterio-Venosas

■ ■ ■ ■ Urgencias Oftalmología



■ ■ ■ ■ Estudio de Histocompatibilidad (Inmunología)

■ ■ ■ ■ Trasplante Autólogo Medular de Células Periféricas

■ ■ ■ ■ Oncología Oftalmológica

■ ■ ■ ■ Farmacia Ambulatoria: Hormona del Crecimiento

■ ■ ■ ■ Farmacia Ambulatoria: Hemofilia

■ ■ ■ ■ Medicina Nuclear: Hospitalización por tratamiento con Radioisótopos



REDES EUROPEAS ERN

Las Redes Europeas de Referencia (ERN, de sus siglas en inglés “European Reference Networks”) son redes virtuales de centros de referencia y prestadores de asistencia sanitaria organizados a nivel transfronterizo para que el personal clínico e investigador con gran experiencia en enfermedades complejas o de baja prevalencia pueda compartir conocimientos, experiencias y recursos en la UE.

Las ERN crean una estructura de gestión en la UE para mejorar el acceso al diagnóstico y tratamientos, así como la prestación de una asistencia sanitaria de calidad para pacientes con enfermedades complejas o de baja prevalencia.

Para pertenecer o colaborar con una ERN, se debe estar previamente acreditado como CSUR.

LA OSI EEC CUENTA CON CUATRO ACREDITACIONES COMO ERN:

- ERN-EYE Enfermedades oftalmológicas raras.
- ERN-eUROGEN Enfermedades urogenitales raras y complejas.
- MetabERN Trastornos metabólicos hereditarios raros.
- Endo-ERN Enfermedades endocrinas raras.



CENTROS, SERVICIOS Y UNIDADES DE REFERENCIA CSUR

Los CSUR (Centros, Servicios y Unidades de Referencia) en el Sistema Nacional de Salud, son entidades acreditadas por el Ministerio de Sanidad de España.

Son entidades de referencia nacional en determinadas patologías por su nivel de especialización y gestión. Dan cobertura a todas las personas que lo precisen, con independencia de su lugar de residencia en el ámbito nacional.

LA OSI EEC CUENTA CON SIETE ACREDITACIONES COMO CSUR:

- Cirugía de trastornos del movimiento.
- Trasplante renal pediátrico.
- Reconstrucción de la superficie ocular compleja - Queratoprótesis.
- Tumores orbitarios del adulto.
- Epilepsia refractaria.
- Enfermedades metabólicas congénitas.
- Cirugía reconstructiva uretral compleja del adulto.



ÍNDICE



PRESENTACIÓN



NUESTRA ORGANIZACIÓN



ESTRATEGIA, BUEN GOBIERNO
Y TRANSPARENCIA



COMPROMISO CON PACIENTES
Y PERSONAS USUARIAS



COMPROMISO CON
LAS PERSONAS



COMPROMISO CON
LA SOCIEDAD



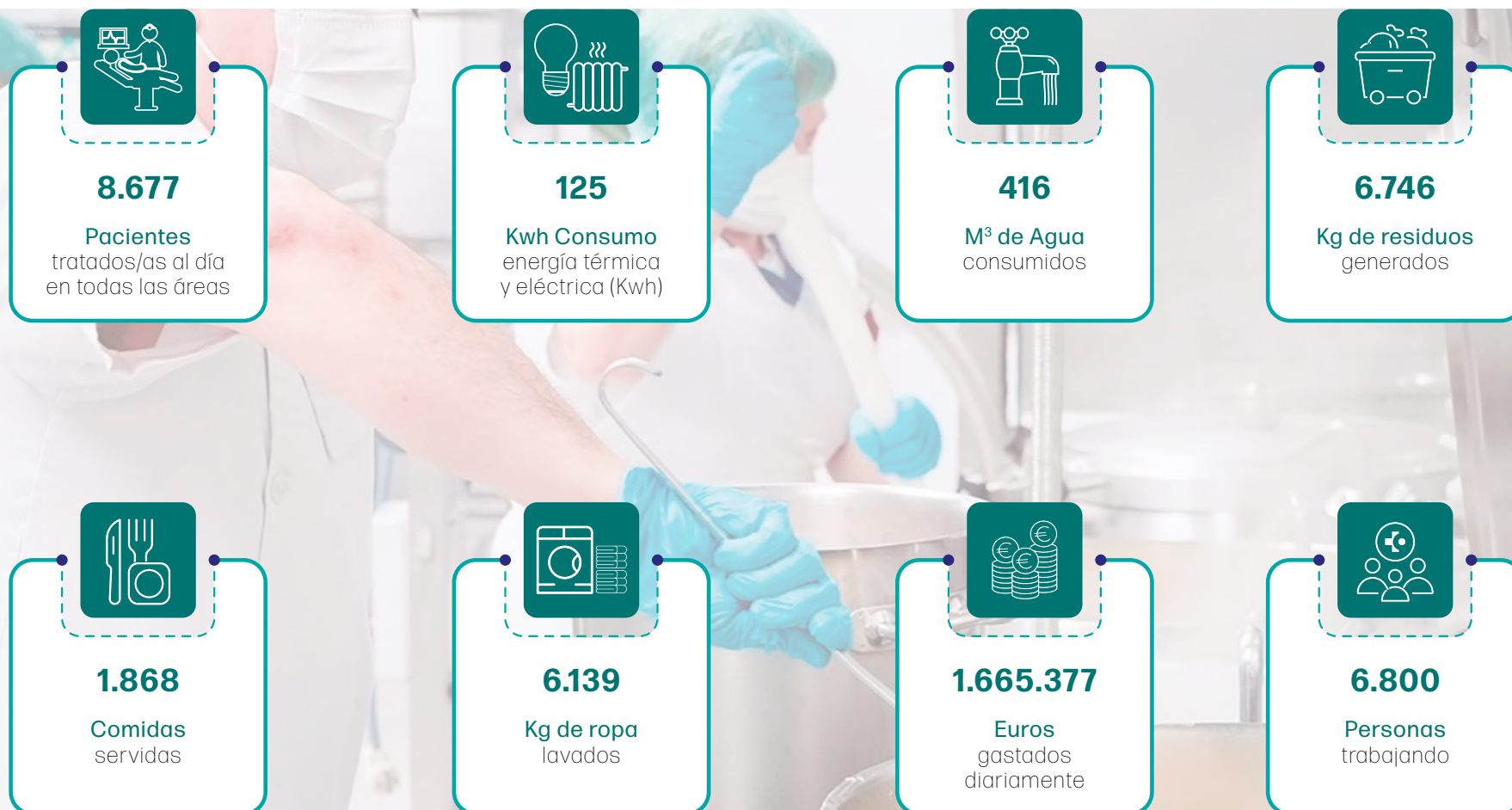
COMPROMISO CON
EL ENTORNO



COMPROMISO CON
LA INNOVACIÓN



UN DÍA EN LA OSI





ACCIONES MÁS RELEVANTES DEL AÑO

ESTRATEGIA

El Hospital Universitario Cruces incorpora la última tecnología en diagnóstico por imagen: un aparato de Tomografía por Emisión de Positrones digital (PET) y una Gammacámara. [+ info](#)

El Hospital Universitario Cruces de Osakidetza entre los 125 mejores hospitales del mundo en la especialidad de Pediatría. Según la clasificación World's Best Specialized Hospitals, realizada por la revista estadounidense 'Newsweek' y el portal de datos 'Statista'. [+ info](#)

El Hospital Universitario Cruces reconocido por segundo año consecutivo por su excelencia sanitaria en la segunda edición de los premios Top Value organizados por IQVIA. [+ info](#)

La OSI Ezkerraldea Enkarterri Cruces participa en la Jornada Organización Sanitaria Innovadora organizada por Redacción Médica, y en la que se han abordado algunas de las experiencias y procesos innovadores que se llevan a cabo en nuestra Organización. [+ info](#)

Instalación de nuevos equipamientos de radiodiagnóstico en el marco del Plan de Inversión en Equipos de Alta Tecnología (INVEAT), de Osakidetza. [+ info](#)

RSC

El programa OPERA y + sigue creciendo en el Hospital y es ya una realidad en los servicios de Nefrología, Hospital de Día, Unidad de Enfermedad Inflamatoria Intestinal, Medicina Interna, Neumología, Oncología, Oncología Radioterápica, así como en la ruta de cuidados paliativos. [+ info](#)

El Comité de Lactancia Materna de la OSI Ezkerraldea Enkarterri Cruces realiza una exposición para promover la Lactancia Materna. [+ info](#)

INNOVACIÓN

Proyecto HuMMan (Humanizando el Itinerario del Paciente con Mieloma Múltiple) que tiene como objetivo principal analizar el proceso de trasplante de progenitores hematopoyéticos en pacientes con mieloma múltiple para identificar áreas de mejora e iniciativas que mejoren la experiencia de estos pacientes. [+ info](#)

Empleo de la Realidad Virtual para reducir la ansiedad de las niñas y niños antes de una intervención quirúrgica. [+ info](#)

La OSI Ezkerraldea Enkarterri Cruces con la colaboración de IKEA avanza en la humanización en Pediatría combinando la actividad del Hospital de Día con la Scape Gela, un programa destinado al ocio y entretenimiento de las niñas, niños y adolescentes. [+ info](#)

La Comunidad Europea VOICE de la que forma parte la OSI, finalista de los premios New Medical Economics. [+ info](#)

El Hospital Universitario Cruces reduce la ansiedad de los pacientes pediátricos de Radioterapia utilizando la realidad virtual. [+ info](#)

SALUD

La Unidad de Fibrosis Quística de la OSI obtiene la acreditación como Unidad de Referencia infantil y de adultos. [+ info](#)



ACCIONES MÁS RELEVANTES DEL AÑO

La Unidad de Cirugía Endocrina de la OSI obtiene la acreditación de la Asociación Española de Cirujanos. [+ info](#)

Acreditación de la Unidad de herida crónica compleja por la GNEAUPP. [+ info](#)

Desarrollo y validación de un modelo de estratificación del riesgo en pacientes con neumonía por COVID-19. [+ info](#)

SEGURIDAD CLÍNICA

Acreditación de la OSI Ezkerraldea Enkarterri Cruces como Centro Comprometido con la Excelencia en Cuidados (Proyecto BPSO) y la implementación de la Guía de Acceso Vascular, la Guía del Dolor y la Guía de UPP. [+ info](#)

INVESTIGACIÓN

La OSI cuenta con cuatro investigadores entre los mejores de todas las ciencias a nivel mundial. [+ info](#)

El Hospital participa en el nuevo proyecto SEHOP-PENCIL para implementar la medicina de precisión en cáncer infantil. [+ info](#)

La asociación “Juneren Hegoak” impulsará un proyecto de Biocruces Bizkaia sobre el sarcoma infantil. [+ info](#)

Ensayo clínico pionero para un nuevo abordaje terapéutico de enfermedad metabólica. [+ info](#)

Investigadores de Biocruces Bizkaia desarrollan un biomarcador que mide la pérdida de sincronización entre el corazón y el cerebro en Parkinson. [+ info](#)

Estudio sobre Disautonomía y COVID persistente. [+ info](#)

NUESTRA COMUNIDAD

Abanto – Zierbana presentan su Red Local de Salud. [+ info](#)

Muskiz – Puesta en marcha de la Red Local de Salud. [+ info](#)

ParloTEA – Comunicación amable en la consulta de pediatría. [+ info](#)

Biblioterapia. La lectura como receta en las consultas de Pediatría. [+ info](#)

PROFESIONALES

Reconocimiento a la labor investigadora en Neumología Pediátrica. [+ info](#)

La SEPAR premia la labor asistencial de Servicio de Neumología durante la pandemia. [+ info](#)

50 años del Sistema MIR y de la primera promoción de la Escuela de Enfermería. Más de 3.500 especialistas médicos se han formado en el Hospital desde la primera promoción de residentes. [+ info](#)

La Doctora Mar Mendibe entre los 100 mejores especialistas médicos del Estado. [+ info](#)



ESTRATEGIA, BUEN GOBIERNO Y TRANSPARENCIA

- ⌘ MISIÓN, VISIÓN, VALORES
- ⌘ RETOS ESTRATÉGICOS
- ⌘ GESTIÓN DE RIESGOS Y OPORTUNIDADES
- ⌘ CERTIFICACIONES Y ACREDITACIONES
- ⌘ GRUPOS DE INTERÉS
- ⌘ DATOS ECONÓMICOS



ÍNDICE



PRESENTACIÓN



NUESTRA ORGANIZACIÓN



ESTRATEGIA, BUEN GOBIERNO
Y TRANSPARENCIA



COMPROMISO CON PACIENTES
Y PERSONAS USUARIAS



COMPROMISO CON
LAS PERSONAS



COMPROMISO CON
LA SOCIEDAD



COMPROMISO CON
EL ENTORNO



COMPROMISO CON
LA INNOVACIÓN



MISIÓN, VISIÓN, VALORES

MISIÓN 2019 -2023

Trabajamos para cuidar y mejorar la salud de las personas, contando con su participación y generando conocimiento e innovación útiles para el sistema sanitario y la sociedad.

VISIÓN 2023

Visualizamos una Organización más humanizada, integrada, coordinada y ágil, que ofrece una atención segura y de valor a pacientes, que es referente en el sistema sanitario y capaz de atraer y retener el talento.

VALORES

Profesionalidad: Somos responsables, tenemos conocimiento y experiencia, aprendemos y nos implicamos constantemente con el fin de mejorar los resultados de nuestro trabajo.

Equipo: Compartimos objetivos y proyectos comunes, nos coordinamos con otras personas y otros equipos tanto de dentro como de fuera de la OSI, para conseguir los mejores resultados. Somos conscientes de que el respeto, la comunicación, la responsabilidad compartida, la generosidad y la confianza son los ingredientes sobre los que se construyen equipos.

Responsabilidad: Estamos comprometidos con la mejora de los resultados en salud de las personas, con la sociedad y con la sostenibilidad del sistema sanitario. Trabajamos con rigor, con eficiencia y transparencia. Evaluamos los impactos de nuestra actividad, aprendemos de nuestros errores y gestionamos el riesgo.

Agilidad: Actuamos con rapidez y eficacia en la toma de decisiones, facilitando los cambios y la transformación. Aplicamos metodologías ágiles que nos ayudan a testar y prototipar para la toma de decisiones.

Cercanía: Nos relacionamos de manera respetuosa, accesible y generando confianza entre profesionales y con pacientes y familiares.

Apertura e Innovación: Utilizamos el conocimiento de las personas de nuestra organización, con la cooperación de otros agentes, para proponer soluciones creativas y valiosas. Interpretamos “lo nuevo” como una oportunidad para avanzar y crecer.





RETOS ESTRATÉGICOS



1 Medicina Basada en el Valor



2 Humanización



3 Seguridad Clínica, Adecuación y Evidencia



4 Integración



5 Liderazgo y trabajo en equipo



6 Gestión de conocimiento



8 Alta especialización



9 Modelo de Gobernanza



7 OSI digitalizada e inteligente



GESTIÓN DE RIESGOS Y OPORTUNIDADES

La OSI EEC dispone de un sistema de Gestión de Riesgos desde 2018, que establece la metodología para la identificación, análisis, evaluación y gestión de los riesgos más relevantes que pudieran afectar a la consecución de los objetivos de la organización.

Anualmente se realiza la evaluación de los riesgos estratégicos por el Equipo Directivo, para establecer prioridades y definir las acciones necesarias para controlar, reducir o eliminar el riesgo e identificar oportunidades de mejora.

En 2022 se ha actualizado el mapa de riesgos de la organización, que ha dado como resultado la identificación de 16 riesgos estratégicos.

En función de su relevancia, se ha realizado la asignación a diferentes responsables de la Dirección, para la elaboración de planes de acción específicos que permitan su gestión y control.

Los planes de acción se incorporan en el Plan de Gestión de la organización, para asegurar su seguimiento.

Asimismo, se han desplegado los riesgos estratégicos de la OSI EEC en toda la organización, a través de los procesos. Cada proceso actualiza anualmente su propio mapa de riesgos.



CERTIFICACIONES Y ACREDITACIONES

Nuestra organización dispone de las siguientes **certificaciones y acreditaciones** externas que avalan nuestro compromiso con la mejora:

■ **Sistema de Gestión de la Calidad**, conforme a la norma UNE-EN-ISO 9001:2015.

■ **Sistema de Gestión de la Innovación**, conforme a la norma UNE 166002:2021

■ **Sistema de Gestión Ambiental**, conforme a la norma UNE EN ISO 14001: 2015

■ **Registro comunitario de gestión y auditoría medioambientales (EMAS)**



GRUPOS DE INTERÉS

La OSI EEC está comprometida en la creación de valor compartido con sus principales grupos de interés:

- Pacientes y familiares
- Profesionales de la OSI EEC
- Sistema sanitario
- Sociedad
- Proveedores y contratistas

La OSI EEC dispone de diferentes canales de comunicación que facilitan el diálogo y el flujo de información con sus grupos de interés: grupos focales, talleres de experiencia de paciente, encuestas,

reuniones, talleres, redes sociales, intranet corporativa, página web, blog, sesiones, planes de comunicación interna y externa, jornadas para compartir experiencias, buenas prácticas y conocimiento, jornadas divulgativas sobre temas relacionados con la salud, servicio de atención a paciente y usuario/a...

En 2022 se ha realizado el análisis y priorización de los grupos de interés, utilizando la matriz de poder/interés. Esta priorización nos ayuda a enfocar nuestros esfuerzos en el cumplimiento de los objetivos de los grupos más relevantes.

Con los grupos de interés clave para la organización, se establecen alianzas de colaboración.





RESULTADOS ECONÓMICOS

GASTOS 2022	€	%	%Variación s/2021
Funcionamiento	232.623.406	38,25	6,00
Personal	375.560.360	61,75	6,14
TOTAL	608.183.767	100,00	6,09

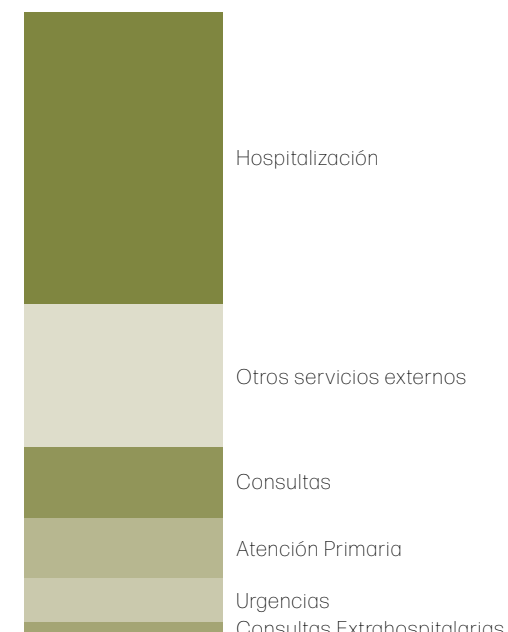
COSTES 2022	€	%Variación s/2021
Hospitalización	311.745.283	7,63
Consultas	63.806.527	5,25
Consultas Extrahospitalarias	16.610.149	9,99
Atención Primaria	51.409.743	2,61
Urgencias	36.528.935	13,29
Otros Servicios Exteriores	127.761.983	1,92
TOTAL	607.862.621	6,07

COSTES UNITARIOS 2022	€	%Variación s/2021
Coste Peso GRD*	6.105	5,04
Consulta intrahospitalaria	201	2,43
Consulta extrahospitalaria	98	7,33
Consulta Med. Familia	43	-4,97
Urgencia atendida	258	-6,55
Urgencia NO ingresada	218	-5,93

*Grupos Relacionados por el Diagnóstico

1.909	Coste Medio por paciente tratado
353.959	Pacientes tratados en la OSI EEC

COSTES 2022

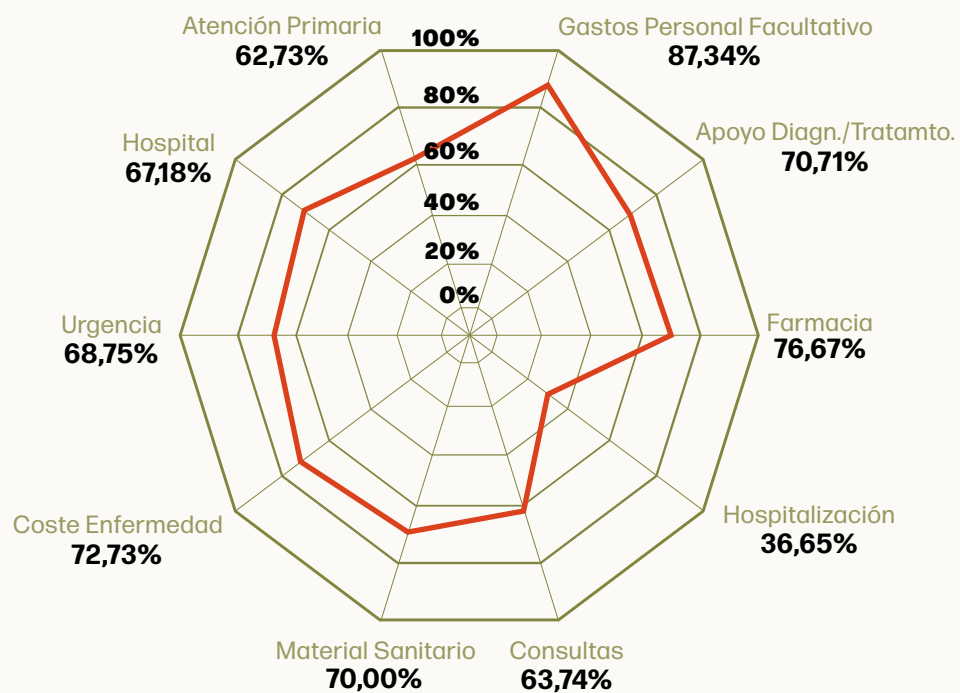


- Hospitalización
- Consultas
- Consultas Extrahospitalarias
- Atención Primaria
- Urgencias
- Otros servicios externos

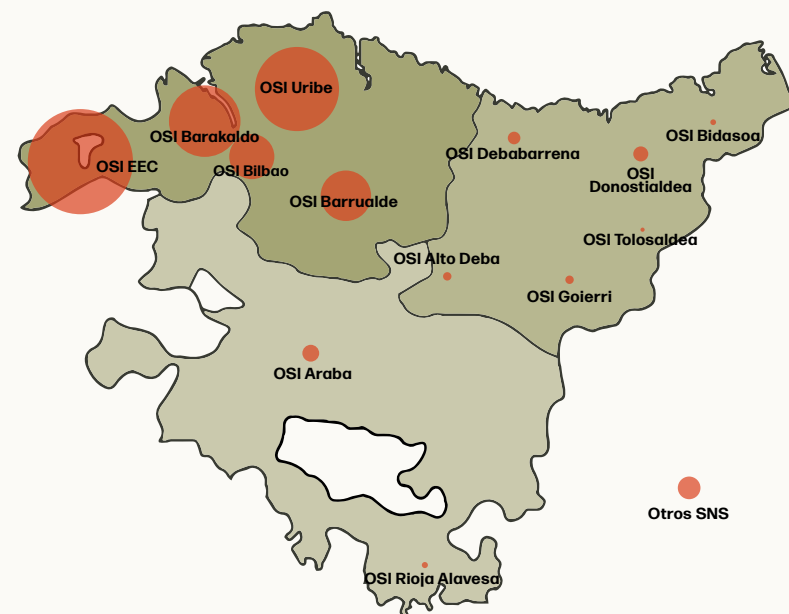


RESULTADOS ECONÓMICOS

INDICADORES DE EFICIENCIA/CONTRATOS DE GESTIÓN



ORIGEN DE PACIENTES QUE SE ATIENDEN EN LA OSI





COMPROMISO CON PACIENTES Y PERSONAS USUARIAS

- ⌘ ACTIVIDAD ASISTENCIAL
- ⌘ MEJORA DE INFRAESTRUCTURAS
- ⌘ MEDICINA BASADA EN EL VALOR
- ⌘ SATISFACCIÓN EXPERIENCIA
- ⌘ SEGURIDAD Y ADECUACIÓN A LA PRÁCTICA CLÍNICA



ÍNDICE



PRESENTACIÓN



NUESTRA ORGANIZACIÓN



ESTRATEGIA, BUEN GOBIERNO
Y TRANSPARENCIA



COMPROMISO CON PACIENTES
Y PERSONAS USUARIAS



COMPROMISO CON
LAS PERSONAS



COMPROMISO CON
LA SOCIEDAD



COMPROMISO CON
EL ENTORNO



COMPROMISO CON
LA INNOVACIÓN

2021		2022
	Actividad de Hospitalización	
803	Camas	814
223.585	Estancias	229.046
5,10	Estancia Media	5,01
6,03	Estancia Media sin Hdq	5,99
43.903	Altas	45.878
76,25 %	Índice de Ocupación	77,11 %
1,1303	Peso	1,118
	Actividad Urgencias	
158.941	Atendidas	191.054
22.393	Ingresadas	23.727
51,10 %	Presión de Urgencias	51,9 %
	Actividad Consultas Externas	
	Intrahospitalarias	
84.650	Primeras	90.093
486.673	Sucesivas	495.463
5,75 %	Relación Suc./Prim.	5,50 %
	Extrahospitalarias	
81.095	Primeras	84.118
152.239	Sucesivas	156.280
1,88 %	Relación Suc./Prim.	1,86 %
804.657	TOTAL CONSULTAS	825.954
86.553	Consultas No Presenciales	83.108
	Actividad Quirúrgica	
33	Quirófanos	33
34.467	Total intervenciones	36.902
19.130	Intervenciones programadas	20.669
4.501	Intervenciones urgentes	4.440
10.836	Intervenciones cirugía menor	11.793
10.841	Cirugía mayor ambulatoria	9.931

2021		2022
	Actividad Obstetricia	
3.787	Partos	3.777
535	Cesáreas	539
	Alternativas Hospitalización	
8.564	Hospital día quirúrgico (pacientes)	9.478
46.557	Hospital día (sesiones)	45.869
2.814	Hospital a domicilio (altas)	2.654
	Transplantes	
127	Riñón	146
22	Renal vivo	20
0	Renal cruzado (incluido vivo)	0
63	Córnea	72
71	Hígado	68
74	Progenitores hematopoyéticos	69
77	Tejido osteotendinoso	65
28	Membrana amniótica	41
	Atención Primaria	
	Actividad consultas	
832.421	Medicina general	807.430
129.485	Pediatría	122.627
362.122	Enfermería consultas	344.796
558.519	Enfermería procedimientos	453.555
37.714	Matronas	34.172
12.975	Estomatología	14.264
38.976	P.A.C. Medicina general	46.720
17.735	P.A.C. Enfermería	18.647



MEJORA DE INFRAESTRUCTURAS

PROYECTOS DE REFORMA Y MEJORA MÁS SIGNIFICATIVAS

HOSPITAL UNIVERSITARIO CRUCES

- Reforma **Hall Nefrología**. [Planta 07 C]
- Reforma y ampliación **S. MEDICINA NUCLEAR - PET**. [Sótano -2 C y F] y reforma y sustitución **Gamma Cámara SPECT CT**. (Sótano - 2 C)
- Reforma de la **Capilla**. [Planta baja D]
- Reforma **Unidad de Oftalmología. URPA y Anexos. Área Quirúrgica de Oftalmología**. [Planta baja A]
- Reforma **Locales Celadores**. [Planta baja D]
- Acondicionamiento y mejoras en Planta 10ª C. **Cirugía Torácica**. [Planta 10 C]
- Reforma instalación de equipo RX, Telemando híbrido, **Servicio Radiodiagnóstico**. [Planta baja B]
- **Instalación de grúas** en habitaciones de Unidades 1ªD, 3ªB, 4ªD y 12ºC.
- Instalación de equipo en **Sala Hemodinámica 2**. [Planta 4 A]
- Reforma y Sustitución de **Mamografía y Biopsias**. Servicio Radiodiagnóstico. [Planta baja B]

ATENCIÓN PRIMARIA

- Sustitución de **equipos RX y Mamógrafo**. Servicio de Radiodiagnóstico y actualización de locales. C.S. Repélega
- Instalación de **Nuevos Sillones Dentales**. [C.S. Ortuella - C.S. Zalla - C.S. Repélega]
- Reformas en **C.S. y Consultas Salud Mental**: Pintura, Baño, Puertas, Línea Vida en Cubierta. [C.S. Ortuella]
- Reparaciones en Balcón, Adecuación Vestuario Masculino, Reordenación **Consultas para Extracciones**. [C.S. Balmaseda]
- Reforma Mobiliario, Cuadros Eléctricos, Detectores de Presencia, Vestuarios y Actuaciones en Humedades. [**C.S. Castaños**]



MEDICINA BASADA EN EL VALOR

A lo largo de 2022, continuamos avanzando en la implementación de la Medicina Basada en el Valor en diversas condiciones médicas que ya habíamos abordado previamente. Estas incluyen el Cáncer de Mama, el Cáncer localizado de próstata, la Fisura Palatina, la Enfermedad Inflamatoria Digestiva Crónica y el COVID-19, este último siendo objeto de un estudio de cohorte.

Desde que comenzamos el programa “Mi Calidad de Vida” en abril de 2017, hemos atendido a un total de 2.113 pacientes. Entre ellos, 379 han sido pacientes de Ictus, 310 de cáncer de próstata, 846 de cáncer de mama, 61 de fisura labio palatina y 488 pacientes afectados por COVID-19.

En otras patologías, como la relacionada con la Rodilla y enfermedad inflamatoria intestinal se ha continuado avanzando con el desarrollo de las herramientas esenciales para llevar a cabo su implementación, tales como la creación de formularios clínicos y el diseño del GIP, entre otras tareas clave. Concluida la fase de diseño, a lo largo del 2023 procederán al pilotaje e inicio de captación de pacientes.

Además, la OSI ha extendido su alcance incorporando los procesos de Hipospadias y Embarazo, parto y puerperio, conformándose los equipos de trabajo y en estado de revisión del set para su implementación a lo largo del año 2023.

Asimismo, ha sido un año centrado en intentar estabilizar los programas de las patologías más avanzadas, como son Cáncer localizado de próstata con Braquiterapia y Cáncer de mama. Estos dos procesos este año se han centrado en el análisis de la información registrada, depuración de los datos y extracción de las primeras conclusiones. Asimismo, se ha avanzado en la creación de cuadros de mandos comparativos, dentro de las comunidades de benchmarking a las que pertenecen.

Es importante destacar que la digitalización ha continuado siendo una prioridad, y en este sentido, hemos contado de nuevo con el respaldo de Osakidetza para seguir mejorando aspectos claves, que incluyen: Visor de resultados de calidad de vida PROM en la Historia Clínica Osabide; Formularios clínicos y el GIP en Osabide; y Recopilación de encuestas sobre la calidad de vida (PROM) a través de tablets durante las consultas y en la Carpeta Salud.

Durante el año 2022, la OSIEEC ha sido reconocida por su enfoque en la mejora del valor en su práctica clínica y ha sido honrada con el prestigioso galardón Top Value por segundo año consecutivo. Este premio es otorgado dentro de la iniciativa organizada por IQVIA, que introduce un innovador modelo de evaluación en el ámbito de la atención médica basado en el concepto de valor de la asistencia (Value Based Healthcare). Este enfoque está en línea con las tendencias emergentes a nivel global en la evaluación de la atención sanitaria.



ÍNDICE



PRESENTACIÓN



NUESTRA ORGANIZACIÓN



ESTRATEGIA, BUEN GOBIERNO
Y TRANSPARENCIA



COMPROMISO CON PACIENTES
Y PERSONAS USUARIAS



COMPROMISO CON
LAS PERSONAS



COMPROMISO CON
LA SOCIEDAD



COMPROMISO CON
EL ENTORNO



COMPROMISO CON
LA INNOVACIÓN



SATISFACCIÓN Y EXPERIENCIA DE PERSONAS USUARIAS

EXPERIENCIA DE PERSONAS USUARIAS

Otro año más, la OSI continúa identificando lo que realmente importa a las personas usuarias, cuáles son sus necesidades reales, para avanzar hacia una transformación del modelo asistencial enfocado en el concepto del valor en salud. Desde 2016 la OSI trabaja con diversas herramientas que provienen del concepto de Desing Thinking: Observación (Shadowing), Grupo Focal, Entrevista personal, Mapas de Empatía y Mapa de Experiencia de Pacientes.

En el año 2022 hemos trabajado con 28 pacientes/familias de las siguientes patologías o procesos asistenciales:

- Oftalmología
- Asma Agudo pediátrico
- Artritis reumatoide

QUEJAS Y RECLAMACIONES

ATENCIÓN ESPECIALIZADA	2019	2020	2021	2022
Accesibilidad	2.101	2.296	2.451	3.397
Asistencia Sanitaria	607	632	524	680
Bilingüismo	3	2	2	9
Historia Clínica	27	45	61	96
Hostelería / Instalaciones	36	42	38	42
Información	152	138	74	113
Organización / Coordinación	387	569	764	721
Trato personal	39	61	52	41

ATENCIÓN PRIMARIA	2019	2020	2021	2022
Accesibilidad	70	77	492	541
Asistencia Sanitaria	76	138	245	400
Bilingüismo	1	-	1	-
Historia Clínica	4	4	10	8
Hostelería / Instalaciones	10	13	14	9
Información	17	31	44	33
Organización / Coordinación	99	104	294	311
Trato personal	20	23	49	46



SEGURIDAD Y ADECUACIÓN A LA PRÁCTICA CLÍNICA

SEGURIDAD CLÍNICA

SNASP	2020	2021	2022
Nº de notificaciones	712	598	1.057
% de evitables	92%	93%	92%
% no llegan al paciente	32%	33%	35%
Relacionado con:			
Medicación	11%	32%	37%
Equipos-dispositivos	10%	9%	8%
Comunicación entre profesionales	29%	33%	42%

VALORACIÓN EN LA EVALUACIÓN	2020	2021	2022
Intervenciones quirúrgicas en las que se utiliza la lista de verificación	85%	88%	89%
Incidencia de pacientes con úlceras de estadio II, III o IV	1%	1%	1%
Incidencia de pacientes con caídas	1%	1%	1%
Prevalencia de pacientes con pulsera de identificación	—	95%	97%
Tasa de infección en prótesis de cadera	1%	1%	2%
Tasa de infección en prótesis de rodilla	0%	2%	2%
Tasa de infección de herida quirúrgica profunda en cirugía colorrectal	—	16%	12%



INFORME BPSO (Best Practice Spotlight Organizations)

El programa BPSO está plenamente integrado en la organización y sus modos de hacer, gestionar y cuidar. Su metodología, protagonismo e influencia ha ido creciendo desde el periodo de candidatura hasta la actualidad, extendiéndose entre equipos, unidades y profesionales consiguiendo importantes mejoras en los resultados de incorporación de buenas prácticas.

Asimismo, los líderes e impulsores han ganado en visibilidad, se ha captado, capacitado y desarrollado talento, y la organización cuenta en la actualidad con un nutridísimo conjunto de profesionales y equipos muy formados y capacitados que reman en la misma dirección, y se encuentran comprometidos con la mejora de los cuidados y la mejora de prestación de servicios global del sistema sanitario.

Destacan entre los logros:

- **El dinamismo y protagonismo** de las acciones que se emprenden (creativas, numerosas, relevantes) que nutren constantemente el ciclo de mejora.
- **La rapidez en la detección de desvíos** en los indicadores debido a sistemas de monitorización y feedback muy articulados y eficaces y el establecimiento precoz de estrategias correctoras.
- **Integración de los objetivos BPSO y** de mejora del cuidado, en la transversalidad de los planes y logros de la institución.

Actualmente se están implantando las siguientes guías:

- Cuidados y mantenimiento de los **Accesos Vasculares** para reducir las complicaciones
- Valoración y manejo del **dolor**
- Valoración del Riesgo y Prevención de las **Úlceras por Presión**
- **Lactancia Materna.** Fomento y Apoyo al Inicio, la Exclusividad y la Continuación de la Lactancia Materna para Recién Nacidos, Lactantes y Niños Pequeños

En estos momentos cerca de 300 profesionales impulsan activamente la implantación de éstas guías en nuestra Organización.





COMPROMISO CON LAS PERSONAS

- ❑ CATEGORÍAS PROFESIONALES, SEXO Y EDAD MEDIA
- ❑ FORMACIÓN CONTINUADA
- ❑ FORMACIÓN ESPECIALIZADA
- ❑ EUSKERA



ÍNDICE



PRESENTACIÓN



NUESTRA ORGANIZACIÓN



ESTRATEGIA, BUEN GOBIERNO
Y TRANSPARENCIA



COMPROMISO CON PACIENTES
Y PERSONAS USUARIAS



COMPROMISO CON
LAS PERSONAS



COMPROMISO CON
LA SOCIEDAD



COMPROMISO CON
EL ENTORNO

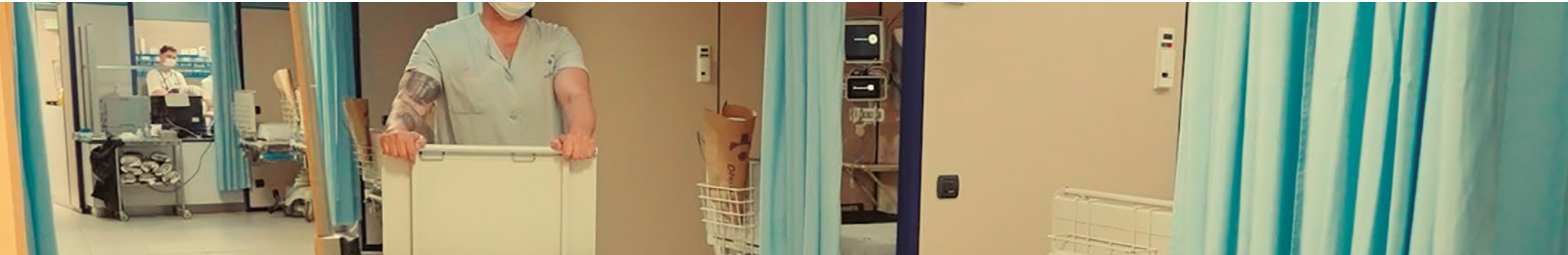


COMPROMISO CON
LA INNOVACIÓN



CATEGORÍAS PROFESIONALES, SEXO Y EDAD MEDIA

POR CATEGORÍA PROFESIONAL	OSI EEC	Atención primaria	Hospital
Personal Facultativo	1.556	183	1.373
Personal Sanitario	3.962	308	3.654
Administración y Servicios Generales	1.282	158	1.124
TOTAL OSI	6.800	649	6.151
Personal Directivo	6		
Resultado Final	6.806		



POR SEXOS	Mujeres	Hombres
Personal Facultativo	987	569
Personal Sanitario	3.516	446
Administración y Servicios Generales	837	445
TOTAL	5.340	1.460
TOTAL MUJERES Y HOMBRES	6.800	

POR EDAD PROFESIONALES	Edad
Mujeres	44,85
Hombres	44,28
TOTAL PROMEDIO M/H	44,73

FORMACIÓN	TOTAL 2021	HOMBRES 2021	MUJERES 2021	TOTAL 2022	HOMBRES 2022	MUJERES 2022	% 2022/2021
Nº Horas Formación	129.431	18.282	110.553	151.968	23.700	128.268	13%
% de horas de formación organizadas HUC-OSI/total	46%	50%	45%	49%	59%	48%	
Nº Cursos Formación	837	-	-	1.114	-	-	
% de cursos organizados HUC- OSI/total	57,23%	-	-	58,08%	-	-	
Nº de Plazas Formación	17.729	2.791	14.893	19.959	3.097	16.862	17%
% de plazas de formación organizadas HUC-OSI/total	59%	65%	57%	65%	70%	64%	
Nº de personas diferentes con acceso a formación	6.157	1.120	4.995	8.415	1.504	6.911	
Indice global de satisfacción sobre 10	8,5	-	-	8,59	-	-	
Plazas de formación: distribución por ámbitos de formación							
Modelo organizativo	858	-	-	1.273	243	1.030	
Sistemas de información	619	-	-	1.408	172	1.236	
Clínico asistencial	12.601	-	-	11.683	1.618	10.065	
Personas	1.870	-	-	3.042	517	2.525	
Administración y servicios generales	1.420	-	-	1.316	337	979	
Investigación y difusión conocimiento	326	-	-	1.195	203	992	
Capacitación docente	32	-	-	38	5	33	
Proyectos formativos integrales	3	-	-	4	2	2	



FORMACIÓN	TOTAL 2021	TOTAL 2022	HOMBRES 2022	MUJERES 2022
Plazas de formación: Distribución por modalidad*				
Plazas formación on line	12.146	11338	1.585	9.753
Plazas formación semi-presencial	733	591	69	522
Plazas formación presencial	4.850	8030	1.443	6.587
Plazas de formación. Distribución por categorías				
Administración	1.471	2.833	355	2.478
Auxiliares de enfermería	3.211	3.091	191	2.900
Celadores	511	416	155	261
Directivos	32	38	1	37
Diplomados sanitarios (enfermeras, fisios, matronas y otros)	8.124	8.308	928	7.380
Facultativos	3.007	3.370	885	2.485
Servicios Generales	288	568	310	258
Técnico especialista	892	799	88	711
Plazas formación. Distribución por relación laboral				
Fijos	6.101	6.949	1.048	5.901
Interinos	2.329	3.229	420	2.809
Sustitutos y eventuales	9.087	9.245	1.445	7.800

(*) no comparable con otros años - distintos grupos de categorías)



ÍNDICE



PRESENTACIÓN



NUESTRA ORGANIZACIÓN



ESTRATEGIA, BUEN GOBIERNO
Y TRANSPARENCIA



COMPROMISO CON PACIENTES
Y PERSONAS USUARIAS



COMPROMISO CON
LAS PERSONAS



COMPROMISO CON
LA SOCIEDAD



COMPROMISO CON
EL ENTORNO



COMPROMISO CON
LA INNOVACIÓN



	2022
ACREDITACIÓN DOCENTE	
Especialidades acreditadas	47
Capacidad acreditada por año:	136
Unidad docente de formación especializada H.U. cruces	101
Unidad docente de medicina preventiva y salud pública de Euskadi	2
Unidad docente de medicina del trabajo de Euskadi	3
Unidad docente multiprofesional de medicina familiar y comunitaria de Bizkaia (MIR / EIR)	23
Unidad docente de enfermería obstétrico-ginecológica (matrona) del País Vasco	7
MÁXIMA CAPACIDAD FORMATIVA	525
RESIDENTES	
Nº residentes en formación	475
Total especialidades hospitalarias MIR/BIR/FIR/EIR/PIR	356
Total MIR U.D. Med. Preven.	8
Total MIR/EIR U.D. Salud Lab.	9
Total MIR/EIR Méd. Fam. y Com.	88
Total EIR Obstetricia y Ginecología (matronas)	14
ESTANCIAS FORMATIVAS RESIDENTES DE OTROS CENTROS	
TOTAL	359
Procedentes de CAPV	111
Procedentes resto estado	242
Procedentes extranjero (plazo abierto el último trimestre de 2022)	6
ESTANCIAS FORMATIVAS RESIDENTES HOSPITAL U. CRUCES	
TOTAL	152
CAPV	17
Resto Estado	112
Extranjero	23
TUTORES	
Nº de tutores	161
Cursos para tutores	5
Nº de asistentes	100



	2022
CURSOS PARA RESIDENTES (PLAN TRANSVERSAL)	
Nº cursos	252
Cursos on-line y semipresenciales	11
Nº horas total cursos	+1800
Nº total horas de formación	+23000
Nº asistentes	+3000
Profesores	>180
PARTICIPACIÓN EN COMISIONES Y COMITÉS	
Total Nº reuniones	95
Comisión de Docencia	5
Comité de Expertos en Evaluación	1
Comité de Jefes de Servicio	1
Comisión de Tutores y Tutoras de Formación Especializada	1
Comité de representantes de residentes	1
Comisión de Formación Continuada	1
Comisión de Investigación	1
Comité de Sesiones Clínicas Generales	1
Comité de acreditación y reacreditación de tutores y tutoras	3
Comités de evaluación de residentes (por Servicio) (mayo, julio y septiembre)	76
Grupo de trabajo de Jefes de Estudio y Departamento de Salud	4

	2022
SESIONES CLÍNICAS GENERALES	
Nº sesiones 2022	14
Nº asistentes (presenciales)	1.360
no se incluye streaming por problemas de conexión	
Nº ponentes	28

SERVICIO DE EUSKERA

	2022
Capacitación lingüística	382
Cursos horario laboral	10
Autoaprendizaje	86
Cursos fuera del horario laboral	214
Cursos de verano	19
Total	711



COMPROMISO CON LA **SOCIEDAD**

- ⌘ PROYECTOS DE INTERVENCIÓN COMUNITARIA
- ⌘ PREMIOS Y RECONOCIMIENTOS
- ⌘ IMPACTO SOCIAL GENERADO (MEDIOS)



ÍNDICE



PRESENTACIÓN



NUESTRA ORGANIZACIÓN



ESTRATEGIA, BUEN GOBIERNO
Y TRANSPARENCIA



COMPROMISO CON PACIENTES
Y PERSONAS USARIAS



COMPROMISO CON
LAS PERSONAS



COMPROMISO CON
LA SOCIEDAD



COMPROMISO CON
EL ENTORNO



COMPROMISO CON
LA INNOVACIÓN



PROYECTOS E INTERVENCIÓN COMUNITARIA (por agenda)

Durante el 2022, la OSI ha llevado a cabo diferentes programas de Intervención Comunitaria, espacios de coordinación y participación donde se desarrollan acciones dirigidas a promocionar la salud y estilos de vida saludables.

Estas intervenciones, a través de estrategias que favorecen la participación, tienen, entre otros objetivos, conseguir cambios en las personas y en los entornos para favorecer su salud y abordar así los determinantes de la salud de la comunidad.

		N ° Pacientes 2022		
UAP	ACTIVIDAD	H	M	TOTAL
ABANTO-MUSKIZ	Aula Joven	45	32	77
	Biblioterapia	13	13	26
	Escuela Padres y Madres	-	6	6
	Programa Rcp	84	74	158
	Taller de Caidas	1	21	22
	Voluntades Anticipadas	2	6	8
BUENAVISTA	Deshabitación Tabáquica Grupal	2	3	5
	Programa RCP	92	94	186
	Taller de Caidas	5	60	65
GÜEÑES	Aula Joven	18	21	39
	Deshabitación Tabáquica Grupal	9	15	24
ORTUELLA	Actividad Física 1ª	5	14	19
	Actividad Física Sucesivas	3	4	7
	Aula Joven	69	78	147

		N ° Pacientes 2022		
UAP	ACTIVIDAD	H	M	TOTAL
ORTUELLA	Deshabitación Tabáquica Grupal	12	16	28
	Escuela de Espalda	5	10	15
	Lactancia Crianza 1ª y Sucesivas	3	12	15
	Menores y Oh	6	13	19
	Programa RCP	24	37	61
	Taller de Autocuidados	7	28	35
	Taller Afectividad Sexual	21	21	42
	Taller de Caidas	2	13	15
PORTUGALETE CENTRO	Lactancia Materna Grupal 1ª y Sucesivas	-	13	13
SANTURTZI MAMARIGA	Actividad Grupal	5	12	17
	Aula Joven	44	60	104
TOTAL COMARCA EZKERRALDEA - ENKARTERRI		477	676	1.153



UNIDADES DE ATENCIÓN PRIMARIA Y HOSPITALIZACIÓN A DOMICILIO

PREMIO AL MEJOR POSTER. 10 CONGRESO NACIONAL DE ACCESOS VASCULARES. SOCIEDAD ESPAÑOLA DE INFUSIÓN Y ACCESO VASCULAR. MÁLAGA. 20-22 ABRIL 2022.

Administración de vancomicina endovenosa por catéter de línea media con ubicación de la punta del catéter en el tramo torácico de la vena axilar.

Aizpuru Martínez A, Ruiz de Gauna Zubizarreta A, Larrondo González A, Martos Arroyo B, González Martínez ML, Basterretxea Ozamiz A, Pérez Zabala ME, Landa Fuentes A.

ENDOCRINOLOGÍA

PREMIO A LOS 4 MEJORES ARTÍCULOS PUBLICADOS EN 2021 EN LA CATEGORÍA DE ENDOCRINOLOGÍA. FUNDACIÓN ESPAÑOLA DE ENDOCRINOLOGÍA Y NUTRICIÓN. 27 OCTUBRE 2022.

Clinical and genetic characteristics in patients under 30 years with sporadic pituitary adenomas.

Martínez de la Piscina I, Portillo Najera N, Rica I, Gaztambide S, Webb SM, Santos A, et al (Moure MD).

PREMIO A LA MEJOR COMUNICACIÓN EN DIABETES. 63 CONGRESO SEEN. SOCIEDAD ESPAÑOLA DE ENDOCRINOLOGÍA Y NUTRICIÓN. LAS PALMAS DE GRAN CANARIA. 26-28 OCTUBRE 2022.

Eficacia del sistema insulclock® en personas con diabetes mellitus tipo 1 (dm1) con control glucémico insuficiente: ensayo clínico aleatorizado multicéntrico.

Gómez F, Abreu C, Cotovad L, Pujanta P, Fernández-Rubio E, Gaztambide S, et al.

PREMIO XXIII CONGRESO DE LA SCDAD. DE ENDOCRINOLOGÍA, DIABETES Y NUTRICIÓN DE EUSKADI. BILBAO. 13 MAYO 2022.

Impacto sobre el control glucémico de la implementación de sistemas de asa cerrada híbridos en pacientes con DM1 en nuestro medio.

Fernández-Rubio E, Martín Nieto A, Badiola Molinuevo M, Miret Atxikallende I, Cortázar Galarza A.

PRIMER PREMIO AL TRABAJO DEL CURSO SEDYNUTRI. XXIII CONGRESO DE LA SOCIEDAD DE ENDOCRINOLOGÍA, DIABETES Y NUTRICIÓN DE EUSKADI. BILBAO. 13 MAYO 2022.

Insuficiencia intestinal en un paciente con Síndrome de intestino corto tras intervención quirúrgica por obstrucción tumoral.

González Estella E.

NEUMOLOGÍA

MEJOR COMUNICACIÓN MÉDICA. XXXIV CONGRESO ANUAL SVNPAR-ENAPE. BILBAO. 25 NOVIEMBRE 2022.

Epidemiología de la infección por micobacterias no tuberculosas (MNT) en 4 hospitales del País Vasco.

Cortezón L, Altube L, García J, Leal MV, Iraurgi P, Santos B, Echevarría E, Tabernero E.

CIRUGÍA GENERAL Y APARATO DIGESTIVO

MEJOR TRABAJO TIPO NOTA CIENTÍFICA. REVISTA ELECTRÓNICA ASOCIACIÓN DE CIRUJANOS DE CASTILLA Y LEÓN. ACIRCAL. VALLADOLID. 01 JUNIO 2022.

Cáncer incidental de vesícula biliar. Resultados de tratamiento.

Perfecto A, Prieto M, Palomares I, Ventoso A, Ruiz P, Pérez S, Gastaca M, Valdivieso A.



CÁTEDRA DE ONCOLOGÍA QUIRÚRGICA ASISA - UAH Y SOCIEDAD ESPAÑOLA DE ONCOLOGÍA QUIRÚRGICA (COQ, SEOQ). MADRID. 07 OCTUBRE 2022.

Pancreatic metastases from renal cell carcinoma. Postoperative outcome after surgical treatment in a Spanish multicenter study (PANMEKID).

Blanco G, Fondevila C, Sanjuan A, Fabregat J, Secanella L, Rotellar F, et al (Prieto M, Marín H) .

2º PREMIO A LA MEJOR COMUNICACIÓN ORAL. 28 JORNADAS INTERNACIONALES DE COLOPROCTOLOGÍA "ENRIQUE CASAL". UNIDAD DE COLOPROCTOLOGÍA DEL COMPLEJO HOSPITALARIO UNIVERSITARIO DE VIGO. BAIONA, VIGO. 2-4 MARZO 2022.

Resección simultánea totalmente laparoscópica del cáncer colorrectal y las metástasis hepáticas sincrónicas. Serie de casos unicéntrica.

García JM, Perfecto A, Cervera J, Santamaría M, Prieto M, Arana M, Pascual T, Valdivieso A, Gastaca M.

OFTALMOLOGÍA

PRIMER PREMIO DE FOTOGRAFÍA CIENTÍFICA BAJO EL LEMA "EL ABRAZO DE LOS EPITELIOS". 98 CONGRESO SEO. PAMPLONA. 21-24 SEPTIEMBRE 2022.

Adherencia corneo-tarsal tras absceso corneal por moraxella.

Santamaría Carro A.

HEMATOLOGÍA E INMUNOLOGÍA ADULTOS. HEMATOLOGÍA Y ONCOLOGÍA PEDIÁTRICAS

43 CONGRESO DE LA SOCIEDAD ESPAÑOLA INMUNOLOGÍA. LEÓN. 22-24 SETIEMBRE 2022.

NK cell transcriptome and phenotypical changes after autologous HSCT: transient expansion of a CD9+ decidual-like NK cell subset.

Astarloa-Pando G, Orrantia A, Terrén I, Amarilla-Irusta A, Pérez-Fernández Si, Astigarraga I, Mateos-Mazón JJ, García-Ruiz JC, Riñón M, González C, Uranga A, Uriz JJ, Rey M, Carrascosa T, Vázquez-De LE, Callejas S, Quintas A, Dopazo A, Zenarruzabeitia O, Borrego F.

SECCIÓN NEFROLOGÍA PEDIÁTRICA

PREMIO A LA MEJOR TESIS DOCTORAL 2021. PREMIOS DE INVESTIGACIÓN BIOQ 2022. JORNADA CIENTÍFICA DE RECONOCIMIENTO A LA INVESTIGACIÓN. BIOCUCES-BIZKAIA. BARAKALDO. 24-26 MAYO 2022.

Gondra L.



SECCIÓN NEUROLOGÍA PEDIÁTRICA

II PREMIO DE COMUNICACIÓN ORAL. CONGRESO DE LA SOCIEDAD ESPAÑOLA DE EPILEPSIA. SOCIEDAD ESPAÑOLA DE EPILEPSIA. SANTANDER. 20-22 OCTUBRE 2022.

Diagnóstico de errores congénitos del metabolismo desde la consulta de epilepsia.

Ortiz de Zarate Z, Salmón A, Garcia-Ribes A, Martínez-González MJ, Sala J, Raspall M, et al.

SECCIÓN ENDOCRINOLOGÍA PEDIÁTRICA

PREMIO A LA MEJOR COMUNICACIÓN ORAL EN FORMATO PÓSTER. 44º CONGRESO DE LA SOCIEDAD ESPAÑOLA DE ENDOCRINOLOGÍA PEDIÁTRICA. SOCIEDAD ESPAÑOLA DE ENDOCRINOLOGÍA PEDIÁTRICA. OVIEDO. 11-13 MAYO 2022.

Diabetes monogénica autoinmune en pacientes pediátricos con diagnóstico de diabetes tipo 1

Saso L, Jiménez-Sanchis A, Urrutia I, Martínez-Salazar R, Rica I, Aguayo A, et al.

SECCIÓN NEUMOLOGÍA PEDIÁTRICA

PREMIO A LA MEJOR COMUNICACIÓN ORAL. XLIII REUNIÓN DE LA SENP. SOCIEDAD ESPAÑOLA DE NEUMOLOGÍA PEDIÁTRICA. JEREZ DE LA FRONTERA. 5-7 MAYO 2022.

Infección por SARS-CoV-2 en niños con Fibrosis Quística: Datos del registro CF-COVID19-Spain

Mondéjar P, Pastor-Vivero MD, García-Marcos P, Blitz E, Luna MC, Sanz-Santiago V, et al.

SECCIONES: NEUMOLOGÍA, HEMATOLOGÍA Y ONCOLOGÍA PEDIÁTRICAS

1er PREMIO III CONCURSO CASOS CLÍNICOS PARA RESIDENTES, XVII CURSO DE FORMACIÓN EN NEUMOLOGÍA INFANTIL, XLIII REUNIÓN ANUAL SOCIEDAD ESPAÑOLA DE NEUMOLOGÍA PEDIÁTRICA (SENP). JEREZ DE LA FRONTERA. 5-7 MAYO 2022.

Hemorragia alveolar difusa, como complicación post-trasplante hematopoyético.

Abad-Cobo M, López-Almaraz R, Gil-Antón J, Pastor-Vivero MD.

SECCIÓN METABOLISMO PEDIÁTRICO

PREMIO A LA MEJOR COMUNICACIÓN ORAL. LXXXI CONGRESO DE LA SOCIEDAD ESPAÑOLA DE PATOLOGÍA DIGESTIVA. SOCIEDAD ESPAÑOLA DE PATOLOGÍA DIGESTIVA. LEÓN. 16-18 JUNIO 2022.

Esofagitis eosinofílica: búsqueda de biomarcadores a través del análisis metabólico de la sangre.

Molina F, Cano-San José A, Casabona S, Moreno-Monteagudo JA, Pérez-Fernández MI, Martín-Domínguez V, et al (de las Heras J).

SECCIÓN HOSPITALIZACIÓN PEDIÁTRICA

TERCERA MEJOR COMUNICACIÓN. V CONGRESO NACIONAL DE LA SOCIEDAD ESPAÑOLA DE CUIDADOS PALIATIVOS PEDIÁTRICOS. SOCIEDAD ESPAÑOLA DE CUIDADOS PALIATIVOS PEDIÁTRICOS. MADRID. 24-25 MARZO 2022.

¿Cómo fallecen los niños en nuestro entorno?

Serrano I, Carmona A, Sanchez-Echaniz J, López-Bayón J.



SERVICIO CIRUGÍA INFANTIL

PREMIO A COMUNICACIÓN PRESENTADA POR RESIDENTE. SOCIEDAD ESPAÑOLA DE CIRUGÍA PEDIÁTRICA. OPORTO. 30 ABRIL 2022.

Uso de catéter de derivación interno-externo en la pieloplastia abierta en menores de un año.

Gálvez CM.

URGENCIAS PEDIATRÍA

MEJORES COMUNICACIONES ORALES. 68 CONGRESO AEP. PALMA DE MALLORCA. 2-4 JUNIO 2022.

Calidad del manejo del lactante menor de 3 meses con fiebre sin focalizar en urgencias. Estudio multicéntrico

Lejarzegi Beraza A, Velasco Zúñiga R, Gómez Cortés B, Andina Martínez D, Mintegi Raso S.

SEGUNDO PREMIO A LA MEJOR COMUNICACIÓN ORAL. XXVI REUNIÓN DE LA SOCIEDAD ESPAÑOLA DE URGENCIAS DE PEDIATRÍA. PAMPLONA. 16-18 JUNIO 2022.

Impacto del tiempo de evolución en el rendimiento de las reglas de predicción clínica del lactante menor de 90 días con fiebre sin foco.

Labiano Fuente I, Mintegi Raso S, Fernández Uría A, Lejarzegi Beraza A, Benito Fernández J, Gómez Cortés B.



ÍNDICE



PRESENTACIÓN



NUUESTRA ORGANIZACIÓN



ESTRATEGIA, BUEN GOBIERNO
Y TRANSPARENCIA



COMPROMISO CON PACIENTES
Y PERSONAS USUARIAS



COMPROMISO CON
LAS PERSONAS



COMPROMISO CON
LA SOCIEDAD



COMPROMISO CON
EL ENTORNO



COMPROMISO CON
LA INNOVACIÓN



IMPACTO SOCIAL GENERADO

PRENSA ESCRITA	2019	2020	2021	2022
Impactos positivos	456	464	316	211
Impactos negativos	22	59	23	80
Total	478	523	339	291
Impactos por semana	9	10	7	6
% positivos	95%	89%	93%	73%





COMPROMISO CON EL **ENTORNO**

- ❑ CONSUMO
- ❑ GESTIÓN DE RESIDUOS



ÍNDICE



PRESENTACIÓN



NUESTRA ORGANIZACIÓN



ESTRATEGIA, BUEN GOBIERNO
Y TRANSPARENCIA



COMPROMISO CON PACIENTES
Y PERSONAS USUARIAS



COMPROMISO CON
LAS PERSONAS



COMPROMISO CON
LA SOCIEDAD



COMPROMISO CON
EL ENTORNO



COMPROMISO CON
LA INNOVACIÓN

CONSUMO 2022



TOTAL ENERGÍA CONSUMIDA EN LA OSI	MWh
Energía Eléctrica	21.956
Energía Eléctrica Vehículos	42
Energía Térmica	23.299
Gas Cocina y Cafetería	314
TOTAL AGUA CONSUMIDA EN LA OSI	M³
Agua	151.738

EMISIONES TOTALES (ALCANCE 1+2) OSI EEC	TnCO ₂
Emisiones Toneladas CO ₂	8.200
CONSUMO DE ALGUNOS MATERIALES EN LA OSI	Tn
Papelaría (Folios, Sobres, Etiquetas...)	94,88
Material de Celulosa	135
Mascarillas	8,50
Gel Hidroalcohólico	9,15

GESTIÓN DE RESIDUOS

TIPO DE RESIDUO	RESIDUO (kg)	Residuos 2022	Residuos 2021	Dif. Abs. 2022 - 2021	Dif. Rel. 2022 - 2021
Residuo Sanitario Grupo III	Medicamentos Desechados	18.817	19.165	-348	-1,82%
	Residuos Citostáticos	24.054	21.737	2.316	10,66%
	Restos anatómicos	12.317	11.671	646	5,54%
	Total	55.188	52.573	2.614	4,97%
Residuo Sanitario Grupo II	Residuos Sanitarios	405.216	443.491	-38.276	-8,63%
Residuo Sanitario Grupo I	Residuo Urbano	1.383.880	1.435.368	-51.488	-3,59%
Otros Residuos		617.928	531.797	86.131	16,20%

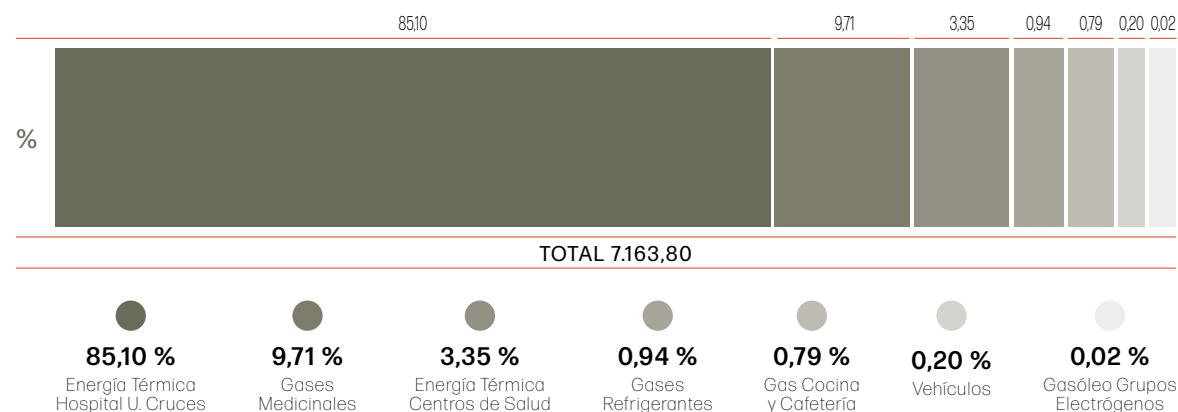


REPARTO DE EMISIONES 2022

EFFECTO INVERNADERO

REPARTO EMISIONES EFFECTO INVERNADERO (Alcance 1+2) OSI EECRUCES - Tn CO₂e Año 2022

REPARTO EMISIONES (Efecto Invernadero)	Tn CO ₂ e
Electricidad	0,0
Gas Cocina y Cafetería	57,3
Gasoleo grupos electrógenos	1,5
Vehículos	14,7
Gases Medicinales	696,5
Gases Refrigerantes	67,6
Energía Térmica Hospital Cruces	6.086,0
Energía Térmica Centros de Salud	240,4
Total	7.163,8





COMPROMISO CON LA **INNOVACIÓN**

■ ACTIVIDADES 2022

■ INDICADORES DE ACTIVIDAD (EMBUDO DE INNOVACIÓN)



ÍNDICE



PRESENTACIÓN



NUESTRA ORGANIZACIÓN



ESTRATEGIA, BUEN GOBIERNO
Y TRANSPARENCIA



COMPROMISO CON PACIENTES
Y PERSONAS USUARIAS



COMPROMISO CON
LAS PERSONAS



COMPROMISO CON
LA SOCIEDAD



COMPROMISO CON
EL ENTORNO



COMPROMISO
CON LA INNOVACIÓN



EN LA OSI EZKERRALDEA ENKARTERRI CRUCES apostamos por la innovación como motor de cambio y transformación. Es por eso, que durante el 2022 también, la OSI ha seguido impulsando tanto la innovación que procede de la investigación como la proveniente del ámbito asistencial hospitalario y de atención primaria. Dentro de las actividades desarrolladas en materia de gestión del proceso de innovación podemos destacar las siguientes:

:: GESTIÓN DEL PROCESO DE INNOVACIÓN: se han celebrado cuatro reuniones del Equipo de Ideas que ha realizado un análisis de 38 nuevas propuestas. Un total de 16, el 43%, han pasado al Comité de Innovación de la OSI, y las 22 ideas restantes fueron derivadas al área de responsabilidad correspondiente. De esta manera se da respuesta a todas las peticiones recibidas desde el sistema de Innovación de la OSIEEC.

Con esas 16 propuestas nuevas incorporadas, la cartera global de proyectos de innovación de la OSIEEC queda con un total de 149 proyectos, manteniendo una tendencia positiva de crecimiento tal y como se puede ver en el embudo de innovación (*ver tabla*).

:: INICIATIVA MEDTECH EN LA OSI EEC: quinta convocatoria de la iniciativa MEDTECH para la validación y demostración de dispositivos y tecnologías médicas en el sistema sanitario público vasco: 6 nuevas ideas en fase exploratoria, 24 proyectos nuevos y/o de continuación, 8 encuentros con empresas, 3 tecnologías exploradas, 4 empresas que han participado en la demostración de tecnologías.

:: ACTIVIDADES DE DIFUSIÓN: Este año, se ha continuado realizando sesiones para la difusión de experiencias en materia de innovación, tanto externas, con 5 #berripills y como internas, con 5 #izpiak, además de la celebración de la VIII Jornada anual de Innovación. Todas estas actividades han contado con una asistencia de 1096 personas y 8,24 puntos de valoración (escala de 0 a 10).

:: BERRINEWS. Sistema de Vigilancia e Inteligencia Estratégica: consolidación del sistema de vigilancia a través de los boletines BERRINEWS. 4 líneas de innovación activas en el sistema, 13 analistas de noticias, 10 boletines difundidos y una valoración de la utilidad del 4,47/5.

El apartado de BERRINEWS en la intranet es la segunda página más visitada del apartado de innovación, con 865 visitas durante el año 2022, el 18,88% general de toda la intranet.



== **HUMANIZACIÓN:** constitución del Comité de Humanización y elaboración de un modelo de humanización de la OSI EEC (Zurekin), junto con su herramienta de autoevaluación.

Incorporación en el equipo corporativo formado para trabajar en esta misma línea.

Soporte a los equipos de humanización en distintas áreas de la OSI: Panacea, HUMMAN, Unidades Críticas, entre otras. Realización de talleres de experiencia de pacientes en diversas patologías y continuación con la generación de nuevos contenidos fiables para pacientes a través del blog eSano.

== **DIGITALIZACIÓN:** incorporación al equipo corporativo de Karpeta Berria y el proyecto Kirutrack con su ampliación a cirugía pediátrica. Se han desarrollado aplicaciones informáticas como Farmaprest (sistema de aviso de medicación disponible para su administración en el hospital de día pediátrico), ¡BiltegiKLIK! (sistema de gestión de materiales en AP), Gureneo (preparación y administración de fármacos en la Unidad Neonatal), entre otros.

== **REALIDAD VIRTUAL:** hemos continuado explorando tecnología a través de proyectos vinculados con cirugía pediátrica, la UCIP y oncología radioterápica.

EMBUDO DE INNOVACIÓN

ACTIVIDADES	2022	2021	2020	2019	2018
Idea	13	2	12	30	19
Desarrollo	80	77	77	84	64
Transferencia	24	28	23	11	11
Mercado	32	26	68	46	44
TOTAL	149	133	180	171	138



ÍNDICE



PRESENTACIÓN



NUESTRA ORGANIZACIÓN



ESTRATEGIA, BUEN GOBIERNO
Y TRANSPARENCIA



COMPROMISO CON PACIENTES
Y PERSONAS USUARIAS



COMPROMISO CON
LAS PERSONAS



COMPROMISO CON
LA SOCIEDAD



COMPROMISO CON
EL ENTORNO



COMPROMISO CON
LA INNOVACIÓN