

FINANTZAKETA ETA GASTU PUBLIKOA KULTURAN

EAE 2012

EMAITZEN TXOSTENA



EUSKO JAURLARITZA
GOBIERNO VASCO

HEZKUNTZA, HIZKUNTZA POLITIKA
ETA KULTURA SAILA

DEPARTAMENTO DE EDUCACIÓN,
POLÍTICA LINGÜÍSTICA Y CULTURA



Kulturaren
Euskal Behatokia
Observatorio Vasco
de la Cultura

FINANTZAKETA ETA GASTU PUBLIKOA KULTURAN

EAE 2012

EMAITZEN TXOSTENA



HEZKUNTZA, HIZKUNTZA POLITIKA
ETA KULTURA SAILA

DEPARTAMENTO DE EDUCACIÓN,
POLÍTICA LINGÜÍSTICA Y CULTURA

Eusko Jaurlaritzaren Argitalpen Zerbitzu Nagusia

Servicio Central de Publicaciones del Gobierno Vasco

Vitoria-Gasteiz, 2014

Lan honen bibliografia-erregistroa Eusko Jaurlaritzaren *Bibliotekak* sarearen katalogoan aurki daiteke: <http://www.bibliotekak.euskadi.net/WebOpac>

Argitaraldia:
1.a, 2014ko urria

© Euskal Autonomia Erkidegoko Administrazioa
Hezkuntza, Hizkuntza Politika eta Kultura Saila

Internet:
www.euskadi.net

Argitaratzailea:
Eusko Jaurlaritzaren Argitalpen Zerbitzu Nagusia
Servicio Central de Publicaciones del Gobierno Vasco
C/ Donostia-San Sebastián, 1 - 01010 Vitoria-Gasteiz

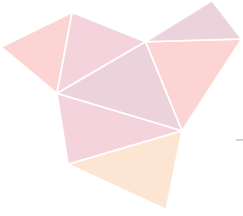
Itzulpena:
IZO, Kulturaren Euskal Behatokia

Diseinua eta maketazioa:
Miren Unzurrunzaga Schmitz



AURKIBIDEA

AURKEZPENA	5
1. IKERLANAREN HELBURUAK ETA METODOLOGIA	6
1.1. Helburuak	6
1.2. Fitxa teknikoa	7
1.3. Azterlanaren behaketa-eremua	8
1.4. Aztertutako kontzeptuak	9
1.5. Gastua kontsolidatzeko prozesua	12
1.6. Segida historikoa	14
2. GASTU LIKIDATUAREN BILAKAERA KULTURAN 2008-2012	15
2.1. Kulturaren egindako gastu likidatuaren bilakaera	15
2.2. Kulturaren egindako gastuak herri-administrazioen aurrekontuetan duen garrantzi erlatiboa	16
2.3. Bestelako sail eta arloek kulturaren egindako gastua	18
2.4. Erakunde mota bakoitzak kulturaren egindako gastuaren bilakaera	20
2.5. Hedabideetan egindako gastuaren bilakaera	28
3. KULTURAN EGINDAKO GASTUA ADMINISTRAZIO MAILEN ARABERA	31
3.1. Transferentzien fluxuak administrazio-mailen arabera	31
3.2. Kulturaren egindako gastua kapitulu ekonomikoaren eta administrazio-mailen arabera	33
3.3. Kulturaren egindako gastua kultura-esparruaren eta administrazio-mailen arabera	41
4. ADMINISTRAZIO PUBLIKOEN KULTURAN EGINDAKO GASTUA	49
4.1. Transferentzien fluxuak administrazio-mailen artean	49
4.2. Jatorrian kontsolidatutako gastua	50
4.3. Helmugan kontsolidatutako gastua	54
5. KULTURA ARLOKO ENPLEGU PUBLIKOA EAEn	59
6. LABURPEN GISA	62
I. ERANSKINA. Azterlanean parte hartu duten erakunde autonomoak, sozietate publikoak eta fundazioak, lurralde historikoen arabera	65
II. ERANSKINA. Azterlanean parte hartu duten udalak, biztanleria-kopuruaren arabera	67
III. ERANSKINA. Eraitzen laburpena kultura-esparruen arabera	69



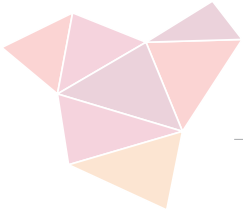
AURKEZPENA

Kulturaren Euskal Behatokiak Euskal Autonomia Erkidegoko *Finantzaketa eta gastu publikoa kulturaren* estistikaren hirugarren edizioa aurkezten du, 2012 urteari dagozkion datuekin.

Ikuspuntu teknikitik, azpimarragarria da azterketa-perimetroaren zabaltasuna: 147 udalek eta 58 erakunde autonomo, sozietate publiko eta fundaziok hartu dute parte, hiru foru-aldundiez eta Eusko Jaurlaritzaz gain. Laginaren irismen-ratioak, bildutako informazioaren xehetasun-maila eta datuak garbitzeko erabiltzen den kontsolidazio-prozesua gehituta, EAEko kultura-politikak aztertzeko ezinbesteko informazio-iturri bihurtzen dute ikerlan hau.

Kasu honetan, gainera, beste faktore interesgarri bat gehitu zaio: 2008an –krisiaren aurreko aurrekontuekin– bi urtez behin egiteko abiarazi zen estatistika-sortaren hirugarren edizioa da, eta, oraingoan 2012ko datuak azaleratzen ditu, atzeraldi ekonomikoaren ondorioak nabarmenak direnean. Erabilgarria da ezagutzea kulturak politika publikoen baitan duen garrantzia, sektore ezberdinen babesari dagokionez zeintzuk diren lehentasunak, esku-hartze publiko mota eta administrazioaren funtzionamendu-logika. Edizio honen elementu interesgarria da kasu bakoitzean aurrekontu-murrizketek duten eragina erakusten digula; zein diren gehien ahuldu diren administrazioak, sektoreak, kapitulu ekonomikoak eta, beste aldean, zein diren gehien lehenetsi eta egonkor mantendu direnak.

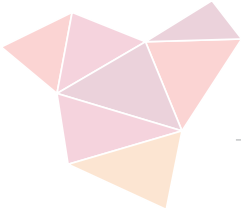
Azkenik, azpimarratzekoa da aztertutako erakunde guztien inplikazioa. Erakundeotako kultura-teknikari, kontu-ikuskatzaile eta ekonomia-arduradunen laguntzarik gabe, ezin izango zatekeen azterlana burutu. Behatokiak horien guztien partaidetza eskertu nahi du eta kultura-eragileei emaitzak ezagutzeko gonbita luzatzen die.



1.1. Helburuak

Finantzaketa eta gastu publikoa kulturaren estatistikaren helburua da, oinarrian, EAEko herri-administrazio nagusiak kulturaren egiten ari diren ekarpen ekonomikoen eta inbertsioaren tamainaren panoramika eskaintzea. Eta, zehazkiago, honako hauek:

- EAEko herri-administrazioaren gobernu-maila ezberdinek kulturaren egiten duten gastua zein den jakitea.
- Kulturaren egindako gastu publikoaren izaera ekonomikoa aztertzea.
- Kulturaren egindako gastu publikoaren banaketa aztertzea kultura-esparruen eta sektoreen arabera.
- EAEn kulturaren egiten den gastu publikoaren ikuspegi orokorra, osoa eta hobetua ematea.
- Azterlanean parte hartu duen erakunde bakoitzari banan banako informazioa eta alderaketari zein bilakaerari buruzko erreferentziak ematea kulturaren egindako gastuari dagokionez.
- Euskal herri-administrazioek komunikabideetan egiten duten gastuari buruzko informazioa biltzea.
- Kultura enplegu publikoaren lehen hurbilketa izatea.



1.2. Fitxa teknikoa

Eragiketaren izena
Euskal Autonomia Erkidegoko kultura finantzaketa eta gastu publikoaren estatistika.
Eragiketaren estatusa
Eusko Jaurlaritzako Hezkuntza, Hizkuntza Politika eta Kultura Sailak egina. Eustatek ofizialdua.
Maiztasuna
Bi urtez behin
Eragiketa-mota
Erroldan oinarritua: 5.000 biztanletik gorako udalak; baldintza jakin batzuk betetzen dituzten erakunde autonomoak, sozietate publikoak eta fundazioak*. Laginetan oinarrituta: 5.000 biztanletik beherako udalak.
Informazio bilketa
Fitxa egituratuaren (paperezko euskarrian zien euskarri informatikoan), laguntza teknikoaren eta lankidetzaren bitartez informazioa zuzenean biltzeko prozesua, erakunde bakoitzaren ezaugarri eta eharrizantara egokituta.
Informazioa biltzeko aldia
2013ko iraila– 2014ko otsaila
Informazioaren erreferentzia-urtea
2012
Erantzun-maila
Erakundeen %100
Landa-lana egiteko ardura izan duen enpresa
Siadeco
Diseinua kontrastatzeko eta baliozkotzeko prozesua
Herri-administrazioetako arduradunak, azterlana abiarazi baino lehenagoko hainbat lan-taldetan parte hartu dutenak

* 1.3. atalean zehazten dira azterlanean sartzeko irizpideak.

1.3. Azterlanaren behaketa-eremua

Estatistika honek azterketa oinarri hauek hartu ditu barnean:

- Eusko Jaurlaritzari, hiru Foru Aldundiei eta 5.000 biztanletik gorako udalerrietako udalei (69) egindako errolda-izaerako landa-lana.
- 5.000 biztanletik beherako udalerrietan (78 udal) toki-administrazioen lagin batekin egindako landa-lana. Kasu horretan, udalen %42,9koa izan da estaldura, hots, 5.000 biztanletik beherako udalerrietako biztanleen %43,9.
- EAEko administrazio baten edo hainbaten mendekoak diren, edo horietan %100eko partaidetza duten erakunde autonomo, sozietate publiko eta fundazioei egindako landa-lana. Multzo honetan sartzen dira partaidetza publikodun erakundeak baldin eta, 2012an, administrazioaren aldetik 500.000 eurotik gorako transferentziak jaso bazituzten. I. eranskinean dago erakunde horien zerrenda osoa (58 erakunde).
- Azterlan honetan parte hartu dute errolda-izaerako unibertsoa osatzen duten entitate guztiek, eta erantzun-portzentajea %100ekoa izan da. 5.000 biztanletik beherako udalerrien laginean, parte hartu duten entitate guztiak titular modura hautatutakoak dira eta, ez da ordezeko entitaterik behar izan.

Ondorengo figuran xehatzen da azterketaren irismena, erakunde mota desberdinen arabera.

1. irudia. Aztergai den unibertsoa eta laginaren irismen-ratioak

	Unibertsoa		Lagina		Laginaren irismena	
	Entitate-kop.	Biztanleak	Entitate-kop.	Biztanleak	Entitateen %	Biztanleria-ren %
Udalak	251	2.193.093	147	2.061.608	58,6	94,0
<5.000 biztanle	182	234.518	78	103.033	42,9	43,9
5.000-20.000 biztanle	51	546.922	51	546.922	-	-
>20.000 biztanle	15	631.392	15	631.392	-	-
Hiriburuak	3	780.261	3	780.261	-	-
Erakunde autonomoak, sozietate publikoak eta fundazioak	58	-	58	-	-	-
Foru-aldundiak eta Eusko Jaurlaritza	4	2.193.093	4	2.193.093	-	-
GUZTIRA	313	2.193.093	209	-	66,8	-

1.4. Aztertutako kontzeptuak

Azterlan hau ez da mugatu kultura-sailek eta -arloek kudeatutako aurrekontuarekin lotutako begirada espezifikora; aitzitik, sail horiek kudeatzen ez dituzten baina azterlan honetan kultura-gastutzat hartu diren aurrekontu-partidak ere bildu ditu. Informazio horretatik abiatuta, honako kontzeptu hauen arabera sailkatu da gastua:

Kultura-helmuga: esparruen deskribapena

Ondarea

- **Ondarea eta Arkeologia.** Arkitektura- eta arkeologia-ondarea kontserbatzea, zaharberritzea, birgaitzea, aztertzea, babestea eta hedatzea. Dokumentu-ondarea eta bibliografia-ondarea ez dira atal honen barnean hartu, ezta museoen esparruaren zati den ondarea ere.
- **Liburutegiak.** Liburutegietako funtsak mantentzea eta erostea, baita liburutegiak sustatzen dituzten jarduerak ere. Era berean, bibliografia-ondarea katalogatzeko, babesteko eta zaharberritzeko faseak ere atal honen barnean hartu dira, baita liburutegien esparru fisiko edo juridikoaren barruan gauzatzen ez diren kasuetan ere.
- **Artxiboak.** Dokumentu-artxiboak eta -ondarea sortzea, mantentzea, katalogatzea, hedatzea, eta horiekin lotutako funtsak erostea.
- **Museoak.** Museoak sortzea, mantentzea, hedatzea eta horiekin lotutako funtsak erostea.

Artea eta Industriak

- **Antzerkia eta Dantza.** Antzerki- eta dantza-ikuskitzak; arte eszenikoen esparru profesionaleko sorkuntza, ekoizpenean eta hedapenean laguntzea. Era berean, zirkua eta antzerkiaren inguruko beste hainbat jardura eszeniko ere atal honen barnean hartzen dira, opera izan ezik.
- **Musika.** Zuzeneko musika-emanaldiak, ikuskizun lirikoak eta industria fonografikoa (sorkuntza, ekoizpen nahiz hedapenerako laguntzak). Musika-eskolei dagokienez, arautu gabeko hezkuntza eta prestakuntza baino ez dira sartzen.
- **Ikusizko arteak.** Pintura- eta eskultura-erakusketak, eta ikusizko beste hainbat arteen erakusketak; sorkuntza, ekoizpen eta hedapenerako laguntzak.
- **Zinema eta Ikus-entzunezkoak.** Lan zinematografikoa eta Ikus-entzunezkoa: idatzizko lanak sortzeko, ekoizteko eta hedatzeko laguntzak.

- **Literatura eta Argitalpena.** Argitalpenak eta literatura sustatzea: idatzizko lanak sortzeko, ekoizteko eta hedatzeko laguntzak.
- **Kultura-ekintza.** Espezializatu gabeko jaialdiak, ekipamendu komunitario eta soziokulturaletatik bultzatutako programak, balio anitzeko kultura-ekipamenduak eta -zerbitzuak (gizarte-zentroak, kultura-etxeak, etab.) amateurismoa eta kultura-partaidetza hartzen dira atal honen barnean.
- **Bertsolaritza.** Egitura eta zerbitzu egonkorrak mantentzeko eta babesteko gastua hartzen da atal honen barnean (bertso-eskolak, elkarteak, eta abar babestea)..

Jaiak eta Herri-kultura

Udalerrietako herri-jaiak eta zaindarien jaiak ospatzeko jarduerak eta emanaldiak, baita herri-kulturarekin eta kultura tradizionalarekin lotutako emanaldiak eta jarduerak ere. Jaien barnean hartutako gastuen multzoa kultura-gastutzat hartu da.

Zuzendaritza eta Zerbitzu orokorrak

Kultura-azpisektore zehatz bati egotzi ezin zaizkion eta kultura-arloaren funtzionamendukoak diren gastu orokorrak hartzen dira atal honen barnean. Kultura-gastu espezifikoak egozteko kalkulua egin da zerbitzu horiek kultura-alorretik kanpoko beste zenbait esparru eta sektore ere kudeatu dituzten kasuan, hala nola, kirol-, gazteria-, edota euskara-sektoreetan.

Komunikabideak

Komunikabide publikoei, pribatuei eta sozialei laguntzea eta horiek finantzatzea hartzen da atal honen barnean. Kulturaren azpisektore gehigarritzat jo dira hedabideak, eta horrenbestez, ez dira sartu guztizko kultura-gastuari buruzko datuen barnean.

Gastu kontsolidatuaren izaera ekonomikoa: aztertutako partidak

Azterketa honetarako, aurrekontu publikoetako gastuaren sailkapen ekonomikoa erabili da, honako kapitulu hauek biltzen dituenak:

Gastu arruntak

- **I Kapituluak.** Langile-gastuak: soldatak eta ordainsariak biltzen ditu, bai eta enplegatzaileak ordaindu beharreko kuotak, prestazioak eta gastu sozialak ere.
- **II Kapituluak.** Ondasunetan eta zerbitzuetan egindako gastuak: zenbait gastu arrunt biltzen dituzte, hala nola, erosketen kudeaketa, zerbitzuen azpikontratazioa eta ekipoak konpontzeko gastuak.

- **III Kapitulumua.** Finantza-gastuak: jaso diren edozein motatako zorren, gordailuen eta finantzen interesen ondoriozko gastuak.
- **IV Kapitulumua.** Transferentzia arruntak: onuradunen kontrapartidarik gabeko eragiketa arruntak finantzatzeko bestelako erakunde publiko nahiz pribatuetara bideratutako kredituak biltzen dituzte.

Kapital-gastuak

- **VI Kapitulumua.** Inbertsio errealak: kultura-azpiegitura berrietarako, arte-lanetarako, hornidurak berritzeko eta abarretarako inbertsio iraunkorrak egiteko behar diren zuzkidurak.
- **VII Kapitulumua.** Kapital-transferentziak: inbertsioak finantzatzera bideratutako zuzeneko kontraprestaziorik gabeko ordainketak.

Finantza-aktiboak eta -pasiboak

- **VIII Kapitulumua.** Finantza aktiboak: finantza-aktiboak erosteko eta gordailuak eta fidantzak eratzeko kredituak.
- **IX Kapitulumua.** Finantza-pasiboak: zorrak amortizatzen eta hirugarrenek eraturako gordailuak eta fidantzak itzultzera bideratutako kredituak.

Kultura enplegua

Kultura-arloan enplegatutako langileei buruzko informazioa biltzen da, sailkapen honen arabera:

- **Administrazioko enplegua:** I. kapituluko funtsen bidez finantzaturako erakundearen enpleguari dagokio.
- **Azpik kontratatutako enplegua:** erakundearen funtzionamendurako azpik kontratatutako langileria, gainerako kapituluetak (II.a eta IV.a) funtsen bidez finantzaturako, ekipamenduetara eta Administrazioako zerbitzuetara bideratzen den heinean.

Batean zein bestean, bi profil edo lanbide-eginkizun mota bereizten dira:

- **Kultura-kudeaketarekin eta -jarduerarekin lotutako langileria:** Kultura-arloko langileak: kudeaketa eta administrazioko zuzendariak, teknikariak eta langileak (zuzendarien profilaren barruan sartzen dira politikari liberatuak –zinegotziak, adibidez–, I. kapituluko funtsen bidez ordaintzen badira).
- **Laguntza-langileak eta zeharkakoak:** Kultura-arloak kudeatutako aurrekontu-partidek finantzaturako laguntza-langileak eta zeharkakoak, besteak beste, garbiketa, mantentze-lanetako teknikariak (muntatzaileak, argiketariak, garraiolariak, etab.) eta segurtasunekoak.

1.5. **Gastua kontsolidatzeko prozesua**

Azterlan honetan bildutako informazioa aztertutako erakundeek obligazio aitortuen fasean likidatutako 2012ko aurrekontuetan oinarrituz lortu da. Lehen informazio-mailari **likidatutako gastua** deritzo, eta azterketa-unibertsoa osatzen duten entitateek kulturara bideratu duten gastu gordina zein den jakiteko aukera ematen digu.

Informazio horretatik abiatuta egin da gastuaren kontsolidazioa. Garbiketa-prozesu horren bitartez, azterlanean parte hartu duten erakundeen arteko transferentzia ekonomikoetatik eratorritako kontabilitate bikoitza neutralizatzen da (gastu eta diru-sarreraren IV. eta VII. kapituluak). Horri esker, azterlanak kulturaren egindako gastu «garbia»ri buruzko datuak eskaintzen ditu. Txostenean, kontsolidazio-prozesuaren ondoren lortutako gastuari **kultura gastua** deritzo.

EAEko kultura gastu publikoaren ikuspuntu oso eta globala emateko helburuarekin, kontsolidatze-prozesu bikoitz bat egin da:

Administrazio-mailen arabera kontsolidazioa

Eusko Jaurlaritzaren, foru-aldundien eta udalen gastuari buruzko datuak edukitzeko, horien mendeko erakunde autonomoen, sozietate publikoen eta fundazioen kontsolidazio-prozesua egin da.

Sektore publikoa barne hartzen duen logikan oinarrituta, gastu publikotzat jo da beren baliabideen zatirik handiena (%50, gutxienez ere) EAEko herri-administrazio batetik edo gehiagotatik datorren sozietate publikoen edo fundazioen gastua. EAEko herri-administrazioen ekarpena diru-sarreraren %50eko gutxienera iristen ez denean, ostera, erakunde horietara egindako transferentziak soilik sartzen dira analisisian, baina horien gastu guztiak ez dira gastu publikotzat jo¹.

Metodologiaren ikuspuntutik, modu desberdin batean aplikatu dira estatistika-eragiketak barne hartzen dituen erakunde autonomoen, sozietate publikoen eta fundazioentzako kontsolidazio-mekanismoak, horien izaera juridikoaren eta osaeraren arabera (kontrola eta ekarpenen zenbatekoa aintzat hartuta). Horrela, aplikatutako metodoa hiru tratamendu ezberdinetatik abiatzen da, erakundeen ezaugarrien arabera, beheko taula honetan ikus daitekeen gisara:

¹ Hori dela eta, lagineko 2 erakundeen gastua ez da gastu publikotzat jo estatistika honetan.

Entitate mota	Ekarpenen ezaugarriak	Osaera	Aplikaturako kontsolidazio mota
Erakunde autonomoak	–	Entitate bakarra	Integrazio globala
Sozietate publikoak eta fundazioak	Diru-iturrien %50 baino gutxiago osatzen duten laguntza publikoak ditu	–	Azterlanetik kanpo
	Erakundearen baliabideen %50 baino gehiago osatzen duten laguntza publikoak ditu	Entitate bakarra	Integrazio globala
		Kide anitzeko taldea (bi entitate edo gehiago), baliabideen %60 baino gehiago osatzen duten laguntzak ematen dituen entitate bat du	Integrazio globala
		Kide anitzeko taldea (bi entitate edo gehiago) Ez du baliabideen %60 baino gehiago osatzen duten laguntzak ematen dituen entitaterik	Integrazio proportzionala

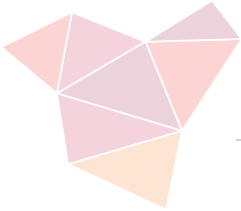
Lehenengo prozesuaren emaitzek administrazio-mailaren arabera datuak ematen ditu kultura gastuari buruz, 3. kapituluaren aurkezten direnak.

EAEko administrazioen arteko kontsolidazioa

Eusko Jaurlaritzaren, foru-aldundien eta udalen arteko transferentzien identifikazioa du oinarri. Bigarren prozesu honen emaitzak 4. kapituluaren azaltzen dira, eta informazioa ematen du EAEko herri-administrazio guztiek jatorrian eta helmugan egindako kultura gastu kontsolidatuari buruz.

- **Jatorrian kontsolidatutako gastua:** kontsolidazio mota honek partiden jatorria erakusten du. Transferentzia bidez finantzatu duen erakundeari lotuta dago, eta, beraz, jasotzen duen erakundeari bikoiztutako zenbatekoa kentzen zaio.
- **Helmugan kontsolidatutako gastua:** kontsolidazio mota honek partiden helmuga erakusten du. Transferentzia bidez finantzatu den erakundeari lotuta dago, eta beraz finantzatu duen erakundeari bikoiztutako zenbatekoa kentzen zaio.

Erabilitako metodologiaren azken helburua da sektore publikoaren erretratu zehatz eta osoa ematea hiru administrazio-mailentzat eta EAE osorako.



1.6. Denbora-serie historikoa

Kulturaren Euskal Behatokiak 2008ko datuak bilduz abiarazi zuen *EAEko finantzaketa eta gastu publikoa kulturaren estatistikaren* lehen edizioa. Estatistika horrekin eman zitzaion hasiera denbora-serie egonkor honi; serie horrek abiapuntu eta erreferentzia gisa balio du herri-administrazioek kulturaren egindako gastuaren bilakaera aztertzeko.

Bigarren azterlanak EAEko herri-administrazioek kulturaren egindako gastuaren bilakaerari buruzko informazioa jasotzen zuten datuak txertatu bazituen, azterlan honek bilakaera horren ikuspegi zabalagoa ematen digu, 6 urteko serie historikoa hartzen baitu barne.

Hirugarren edizio honetan 2008 eta 2010eko estatistiketan erabilitako metodologia nolabait finkatu da (gehien bat gastuaren kontsolidazioari dagokionez), eta, beraz, 2010eko edizioan alderatu ezin izan ziren hainbat aldagaiaren bilakaera ikus daiteke.

Bilakaeraren ikuspegi horri esker, EAEko herri-administrazioak azken urteotan kulturara bideratutako baliabide publikoen bilakaera ezagutzeko aukera dugu.

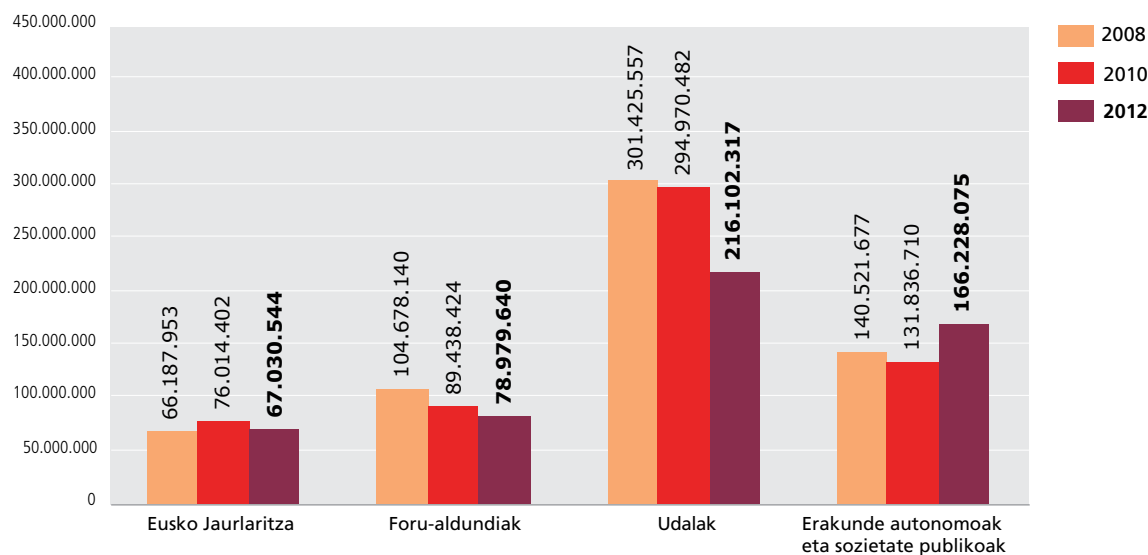
Gastu likidatuaren bilakaera kulturalan 2008-2012

2

2.1. Kulturalan egindako gastu likidatuaren bilakaera

EAEko herri-administrazioen kultura gastu likidatua 528,3 milioi eurokoa izan zen 2012an. 2008az geroztik, %13,8ko jaitsiera izan du, hau da, urte horretatik hona, euskal administrazioek 84,5 milioi gutxiago bideratu dituzte kulturara.

2. irudia. Kulturalan egindako gastua, entitate motaren arabera (eurotan) 2008-2012



Bilakaera	Eusko Jaurlaritza	Foru-aldundiak	Udalak	Erakunde autonomoak eta sozietate publikoak
2008-2012	▲ 1,3%	▼ 24,6%	▼ 28,3%	▲ 18,3%

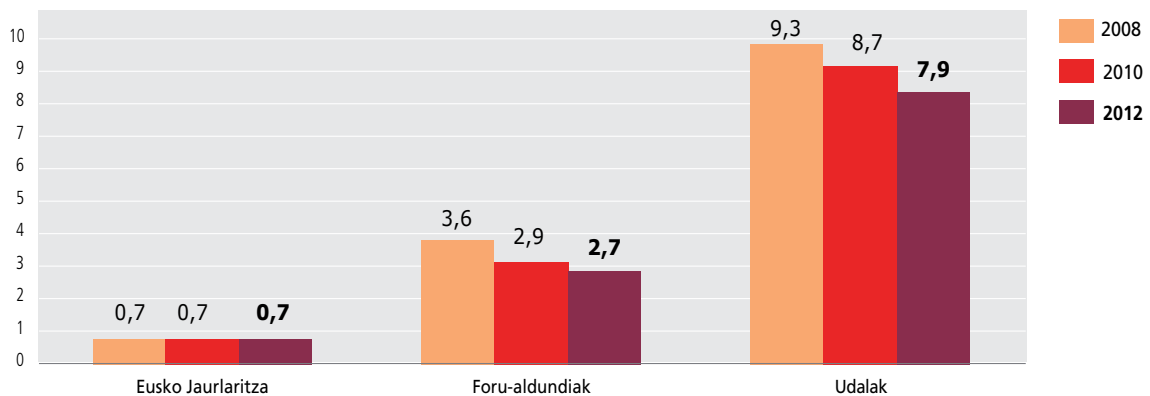
2012ko aurrekontuek nabarmen erakusten dute 2008tik aurrera kulturaren gastu likidatua uzkurto egin dela, eta administrazio eta erakundeen errealitateen arteko ezberdintasuna ere islatzen du. Eusko Jaurlaritzak 2008an zuen antzeko aurrekontua du: 2010ean %14,8 hazi zen, baina 2012an 67 milioi eurotarra jaitsi da. Foru-aldundien gastu likidatua beherantz joan da 2008tik aurrera, eta guztira %24,6 jaitsi da (25,7 milioi euro). Udalek pairatu dute jaitsierarik handiena azken bi urteotan, %26,7 murriztu da guztira (78,8 milioi euro).

Erakunde autonomo, sozietate publiko eta fundazioei dagokienez, 2008tik %18,3 igo dute aurrekontua, bi arrazoi direla eta: kultura-gastu garrantzitsua duten erakunde berriak sortu izana (aipatzekoak dira Alhondiga Bilbao, BizkaiKOA, Fundación 2012 Fundazioa, Etxepare Euskal Institutua eta Fundación Zain Fundazioa) eta erakunde jakin batzuek gastua areagotu izana.

2.2. Kulturaren egindako gastuak herri-administrazioen aurrekontuetan duen garrantzi erlatiboa

Kultura aurrekontuen jaitsiera EAEko herri-administrazioen guztizko aurrekontuen jaitsiera baino handiagoa da.

3. irudia. Kulturaren egindako gastua guztizko aurrekontuei dagokienez, administrazio-mailaren arabera (%) 2008-2012



2008-2012 bilakaera	Eusko Jaurlaritza	Foru-aldundiak	Udalak
Kultura aurrekontua	▲ 1,3%	▼ 24,6%	▼ 28,3%
Aurrekontua, guztira	▲ 10,0%	▼ 0,5%	▼ 15,8%

Eusko Jaurlaritzaren kasuan, guztizko aurrekontuari dagokionez kultura-gastua 2008 eta 2010ekoaren antzekoa izan bada ere, guztizko aurrekontuak 2008arekin alderatuta izan duen igoera kultura aurrekontuaren igoera baino handiagoa izan da (%10 eta %1,3, hurrenez hurren).

Kulturara bideratutako ahaleginak beherantz darrai eta %2,7koa da foru-aldundien kasuan eta %7,9koa udalenean. Bi kasutan, kultura gastua nabarmen jaitsi da guztizko

aurrekontuarekin alderatuta. Hala, foru-aldundien guztizko aurrekontua %0,5 uzkurtu da, eta kultura-gastua %24,6 jaitsi da. Udalen guztizko aurrekontuak %15,8eko jaitsiera nabarmena izan du, baina are handiagoa izan da kultura aurrekontuaren jaitsiera, %28,3koa, hain zuzen ere.

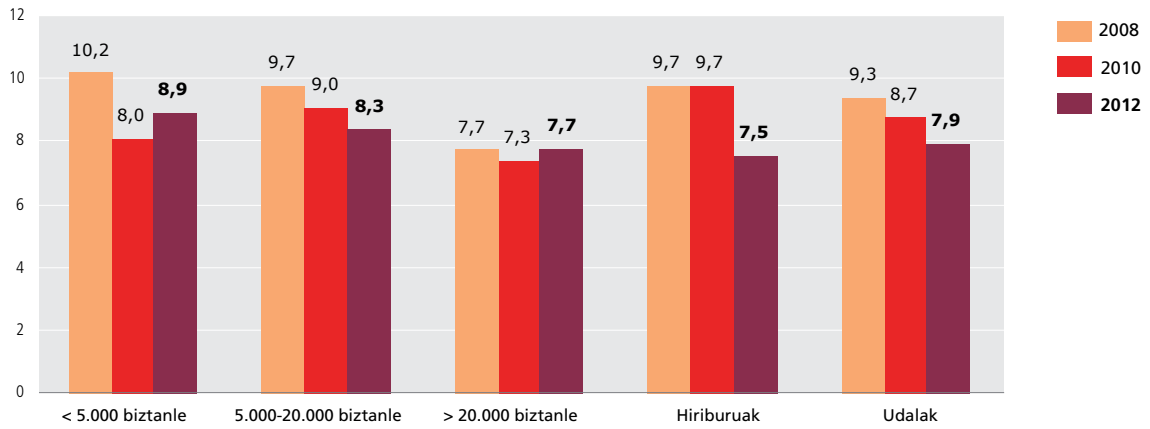
4. irudia. Kulturaren egindako gastua eta guztizko aurrekontuak, administrazio-mailaren arabera (%) 2008-2012

Erakunde mota	Urtea	Kulturaren likidatutako gastua		Aurrekontua, guztira		Kulturaren likidatutako gastua, guztizko aurrekontuari dagokionez
		€	Bilakaera %	€	Bilakaera %	
Eusko Jaurlaritza	2008	66.187.953		9.317.300.321		0,7%
	2010	76.014.402	14,8%	10.327.556.000	10,8%	0,7%
	2012	67.030.544	-11,8%	10.246.437.704	-0,8%	0,7%
Foru-aldundiak	2008	104.678.140		2.911.976.568		3,6%
	2010	89.438.424	-14,6%	3.064.987.565	5,3%	2,9%
	2012	78.979.640	-11,7%	2.897.406.350	-5,5%	2,7%
Udalak	2008	301.425.557		3.245.391.087		9,3%
	2010	294.970.482	-2,1%	3.380.703.915	4,2%	8,7%
	2012	216.102.317	-26,7%	2.731.467.008	-19,2%	7,9%

Udalei erreparatzen badiegu, aipatzekoa da hiriburuek azken bi urteotan egin duten kultura-ahaleginaren jaitsiera, 9,7tik 7,5era igaro baita. Kasu horretan, kulturaren egindako gastua guztizko aurrekontuaren bikoitza jaitsi da, %36,4 kulturaren eta %18 guztizkoan.

5.000 eta 20.000 biztanle bitarteko udaletan, kultura-gastuaren garrantzi erlatiboa jaisten doala ikus daiteke, guztizko gastuarekin alderatuta. 20.000 biztanletik gorako udalek eta udal txikienek (5.000 biztanletik beherakoek) kultura-ahalegina areagotu dute, 2010 urtearekin alderatuta.

5. irudia. Kulturaren egindako gastua udalen guztizko aurrekontuei dagokienez, udalerriaren neurriaren arabera (%) 2008-2012



2008-2012 bilakaera	<5.000 biztanle	5.000 – 20.000 biztanle	>20.000 biztanle	Hiriburuak
Kultura aurrekontua	▼ 32,9%	▼ 27,3%	▼ 10,2%	▼ 36,4%
Aurrekontua, guztira	▼ 22,7%	▼ 14,8%	▼ 9,7%	▼ 18,0%

2.3. Bestelako sail eta arloek kulturaren egindako gastua

Eusko Jaurlaritzan, kulturara bideratutako gastuaren %84,8 Kultura, Gazteria eta Kirol Sailburuordetza bertatik egin da, eta gainerako %15,2a beste sailetatik. Beste sailetatik egindako gastuaren arrazoi nagusia da musika-eskolak Hezkuntza Sailburuordetzak finantzatzen dituela.

Foru-aldundietan, beste arlo eta sailetatik egindako gastua %0,8koa izan da, eta udaletan %9,6koa. Azken horietan, bestelako arloetatik egindako gastuen artean aipatzekoak dira, baita ere, udal musika-eskoletara egindako transferentziak, edo Gazteria edo Euskara arloetatik kudeatutako kultura-gastua.

6. irudia. Kulturaren egindako gastua, gastu hori egin duten sailei dagokienez, administrazio-mailaren arabera (euroak eta %-ak) 2008-2012

Erakunde mota	Urtea	Kultura		Bestelako arloak		Kultura gastua guztira	
		€	%	€	%	€	% hori zontala
Eusko Jaurjaritza	2008	57.229.844	86,5	8.958.109	13,5	66.187.953	100,0
	2010	65.952.485	86,8	10.061.917	13,2	76.014.402	100,0
	2012	56.830.594	84,8	10.199.949	15,2	67.030.544	100,0
Foru-aldundiak	2008	103.549.920	98,9	1.128.220	1,1	104.678.140	100,0
	2010	89.388.424	99,9	50.000	0,1	89.438.424	100,0
	2012	78.360.020	99,2	619.620	0,8	78.979.640	100,0
Udalak	2008	261.180.398	86,6	40.245.159	13,4	301.425.557	100,0
	2010	250.000.083	84,8	44.970.399	15,2	294.970.482	100,0
	2012	195.291.075	90,4	20.811.242	9,6	216.102.317	100,0

Toki-administrazioen kasuan, bestelako arlo eta sailek kultura-gastuan izan duten partaidetza 2008tik hona nabarmen jaitsi dela ikus daiteke (%48,3). Hiriburuen kasuan bestelako arloen partaidetza jaitsi izanak azaltzen du dinamika hori.

7. irudia. Kulturaren egindako udal-gastua, gastu hori egin duten arloei dagokienez, udalerriaren neurriaren arabera (euroak eta %-ak) 2008-2012

Udalerriaren neurria	Urtea	Kultura		Bestelako arloak		Kultura gastua guztira	
		€	%	€	%	€	% horizontala
<5.000 biztanle	2008	37.225.044	84,2	7.004.246	15,8	44.229.290	100,0
	2010	32.740.976	91,3	3.134.856	8,7	35.875.832	100,0
	2012	27.851.438	93,8	1.837.525	6,2	29.688.963	100,0
5.000-20.000 biztanle	2008	72.831.331	97,0	2.239.908	3,0	75.071.239	100,0
	2010	69.167.088	94,9	3.685.649	5,1	72.852.737	100,0
	2012	52.140.821	95,5	2.456.728	4,5	54.597.549	100,0
>20.000 biztanle	2008	57.897.542	94,9	3.087.651	5,1	60.985.193	100,0
	2010	57.432.169	92,7	4.532.084	7,3	61.964.253	100,0
	2012	49.063.244	89,6	5.699.128	10,4	54.762.372	100,0
Hiriburuak	2008	93.226.481	77,0	27.913.354	23,0	121.139.835	100,0
	2010	90.659.850	72,9	33.617.810	27,1	124.277.660	100,0
	2012	66.235.572	86,0	10.817.861	14,0	77.053.433	100,0
Udal guztiak	2008	261.180.398	86,6	40.245.159	13,4	301.425.557	100,0
	2010	250.000.083	84,8	44.970.399	15,2	294.970.482	100,0
	2012	195.291.075	90,4	20.811.242	9,6	216.102.317	100,0

2.4. Erakunde mota bakoitzak kulturaren egindako gastuaren bilakaera

Kulturaren egindako gastu publikoaren zatirik handiena gastu arruntera bideratu da: 10 eurotik 8 eta 9 euro artean. Eusko Jaurlaritzak %79,6 bideratu du horretara, udalek %93,8 eta erakunde autonomo, sozietate publiko eta fundazioek %83,2; foru-aldundiek, berriz, %68,3.

Inbertsio eta kapital-eragiketetara bideratutako aurrekontua (VI eta VII. kapituluak) %17-19 ingurukoa izan da erakunde autonomo, sozietate publiko eta fundazioen, foru-aldundien eta Eusko Jaurlaritzaren kasuan, eta %6,2koa baino ez udalen kasuan.

Finantza-aktibo eta -pasiboek kulturaren likidatutako aurrekontu-gastuaren %14 osatu dute, eta %1,2 Eusko Jaurlaritzaren kasuan.

8. irudia. Kulturaren egindako gastua, gastuaren izaera ekonomikoaren eta erakunde motaren arabera (euroak eta %-ak) 2008-2012

Izaera ekonomikoa	Urtea	Eusko Jaurlaritza		Foru-aldundiak		Udalak		Erakunde autonomoak eta sozietate publikoak	
		€	%	€	%	€	%	€	%
Gastu arrunta	2008	47.712.797	72,1	64.016.192	61,2	229.738.885	76,2	129.299.117	92,0
	2010	52.146.794	68,6	56.369.013	63,0	227.405.112	77,1	119.439.236	90,6
	2012	53.366.145	79,6	53.967.403	68,3	202.646.631	93,8	138.321.163	83,2
Kapital-gastua	2008	14.348.144	21,7	37.446.544	35,8	71.543.370	23,7	11.178.519	8,0
	2010	20.036.642	26,4	29.884.967	33,4	67.436.080	22,9	12.339.365	9,4
	2012	12.853.641	19,2	13.926.494	17,6	13.345.646	6,2	27.732.748	16,7
Finantza-aktibo eta -pasiboak	2008	4.127.012	6,2	3.215.404	3,1	143.302	0,0	44.041	0,0
	2010	3.830.966	5,0	3.184.444	3,6	129.290	0,0	58.109	0,0
	2012	810.758	1,2	11.085.743	14,0	110.040	0,1	174.164	0,1
GUZTIRA	2008	66.187.953	100,0	104.678.140	100,0	301.425.557	100,0	140.521.677	100,0
	2010	76.014.402	100,0	89.438.424	100,0	294.970.482	100,0	131.836.710	100,0
	2012	67.030.544	100,0	78.979.640	100,0	216.102.317	100,0	166.228.075	100,0

Herri-administrazioen (Eusko Jaurlaritza, foru-aldundi eta udalen) politiken esku-hartze arloei dagokienez, kulturaren egindako gastuaren jaitziera gehien pairatu duen esparrua Ondarea izan da. Beste sektoreekin alderatuta Ondareak duen garrantzi erlatiboa bereziki jaitzi da foru-aldundietan, 2008an %63,7 osatzen zuen eta 2012an %53,9ra jaitzi da.

Arteak eta Kultura-industriak dira Eusko Jaurlaritzaren arreta handiena jaso dutenak; arlo horren aurrekontua areagotu egin da eta, baita udalen kasuan ere. Azken horiek guztizko gastua murriztu badute ere, sektorearen garrantzi erlatiboak gora egin du.

Erakunde autonomo, sozietate publiko eta fundazioen kasuan, estatistikara gehitutako erakunde berrien ondorioz, aldaketa handiak izan dituzte, eta horrek azaltzen ditu hiru edizioetan emandako emaitza ezberdinak.

9. irudia. Kulturaren egindako gastua, kultura-esparruen eta entitate motaren arabera (euroak eta %-ak) 2008-2012

Kultura Esparruak	Urtea	Eusko Jaurlaritzaren		Foru-aldundiak		Udalak		Erakunde autonomoak eta sozietate publikoak	
		€	%	€	%	€	%	€	%
Ondarea guztira ¹	2008	30.496.030	46,1	70.406.879	67,3	60.758.816	20,2	24.972.034	17,8
	2010	30.388.806	40,0	62.258.229	69,6	54.216.125	18,4	34.137.709	25,9
	2012	22.595.642	33,7	42.591.571	53,9	34.828.657	16,1	37.679.436	22,7
Arteak eta Industriak guztira ²	2008	34.437.505	52,0	31.131.223	29,7	163.392.612	54,2	100.863.641	71,8
	2010	42.417.764	55,8	24.742.436	27,7	186.113.524	63,1	82.539.474	62,6
	2012	43.206.775	64,5	33.304.257	42,2	137.247.327	63,5	114.915.669	69,1
Jaiak eta Herri-kultura	2008	0	-	281.023	0,3	37.112.523	12,3	6.077.030	4,3
	2010	31.910	0,0	24.334	0,0	31.830.164	10,8	5.699.264	4,3
	2012	0	-	175.706	0,2	29.173.736	13,5	4.995.485	3,0
Zuzendaritza eta Zerbitzu orokorrak	2008	1.254.418	1,9	2.859.015	2,7	40.161.606	13,3	8.608.972	6,1
	2010	3.175.922	4,2	2.413.425	2,7	22.810.669	7,7	9.460.263	7,2
	2012	1.228.127	1,8	2.908.106	3,7	14.852.597	6,9	8.637.485	5,2
GUZTIRA	2008	66.187.953	100,0	104.678.140	100,0	301.425.557	100,0	140.521.677	100,0
	2010	76.014.402	100,0	89.438.424	100,0	294.970.482	100,0	131.836.710	100,0
	2012	67.030.544	100,0	78.979.640	100,0	216.102.317	100,0	166.228.075	100,0

¹ Arlo hauek hartzen ditu barnean: Ondarea eta Arkeologia; Liburutegiak; Museoak eta Artxiboak.

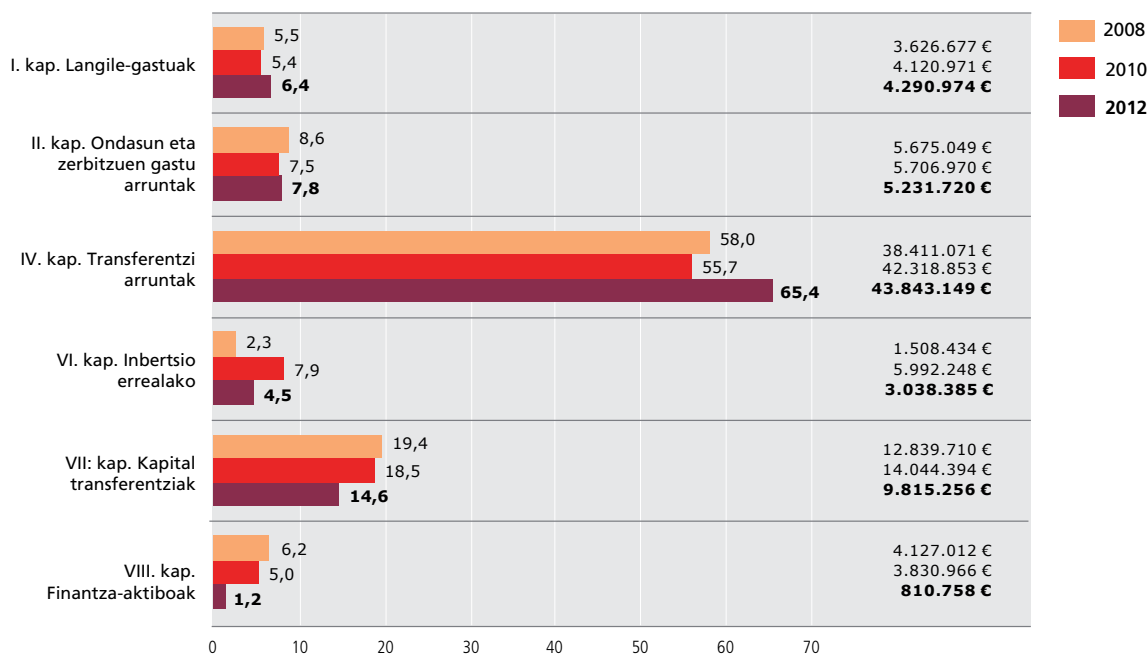
² Honako hauek hartzen ditu barnean: Antzerkia eta Dantza; Musika; Ikusizko arteak; Zinema eta Ikus-entzunezkoak; Literatura eta Argitalpena; Kultur ekintza eta Bertsolaritza.

Eusko Jaurlaritza

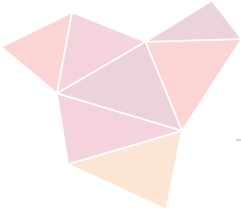
Eusko Jaurlaritzak kulturan likidatutako gastuan, 10 eurotik 8 (53,6 milioi euro) transferentzietara bideratu ditu, transferentzia arrunt eta kapital-transferentzietara, eta garrantzia %65,4koa eta %14,6koa dira, hurrenez hurren.

Bilakaerari dagokionez, transferentzia arruntetan eta langile-gastuetan likidatutakoa hazi egin da (lehenengoan %14,1 2008tik hona). Ondasun eta zerbitzuen, inbertsio errealen eta kapital-transferentzien gastu arruntetan likidatutako gastua, aldiz, aldatu egin da ekitaldiaren arabera.

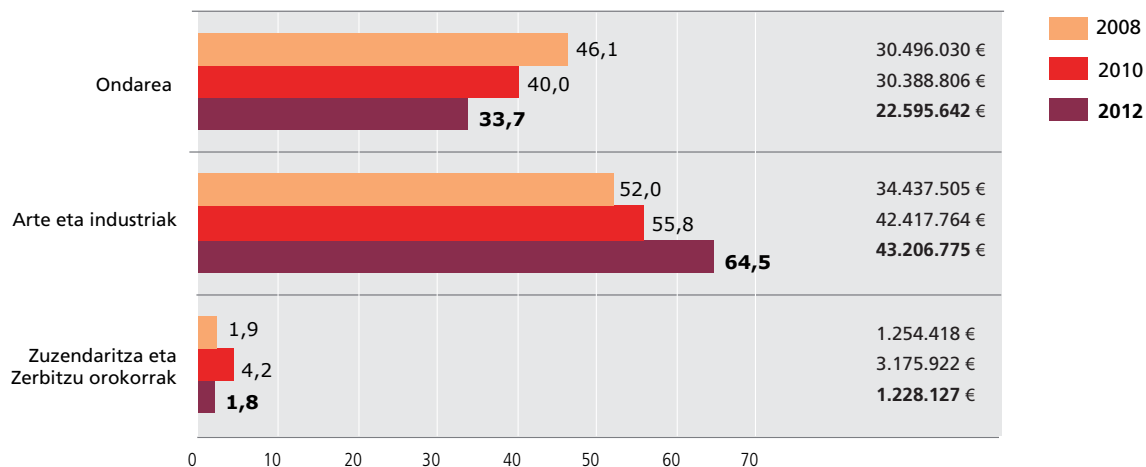
10. irudia. Eusko Jaurlaritzak kulturan egindako gastua kapitulu ekonomikoaren arabera (%) 2008-2012



Gastu likidatuaren helmugari dagokionez, 10 eurotik 6 baino gehiago Arte eta Industrietara bideratu dira (%64,5, 43,2 milioi euro). Arlo horretan gastuak goranzko joerari eutsi dio 2008tik (%25,5 hazi da). Bestelako kultura-esparruetan, Eusko Jaurlaritzak egindako gastuak beherantz egin du 2010 urtearekin alderatuta; Ondarera bideratutako gastua ia 8 milioi euro baxuagoa da (%25,6) eta Zuzendaritza eta Zerbitzu orokorretara bideratutakoa ia 2 milioi euro baxuagoa (%61,3).



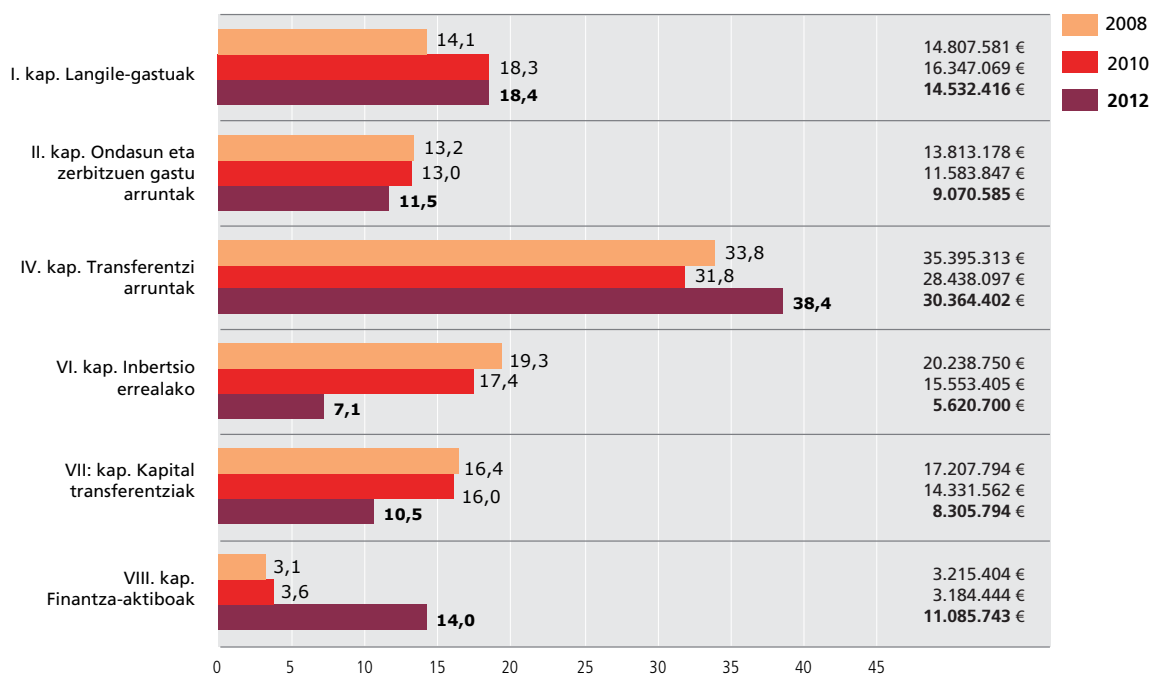
11. irudia. Eusko Jaurlaritzak kulturaren egindako gastua kultura-esparruen arabera (%) 2008-2012

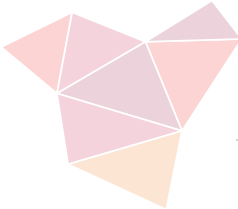


Foru-aldundiak

Foru-aldundiak kultura gastu likidatuaren ia erdia transferentzietara bideratu dute (bereziki transferentzia arruntetara: 30,4 milioi euro, gastu likidatuaren %38,4).

12. irudia. Foru-aldundiak kulturaren egindako gastua kapitulu ekonomikoaren arabera (%) 2008-2012



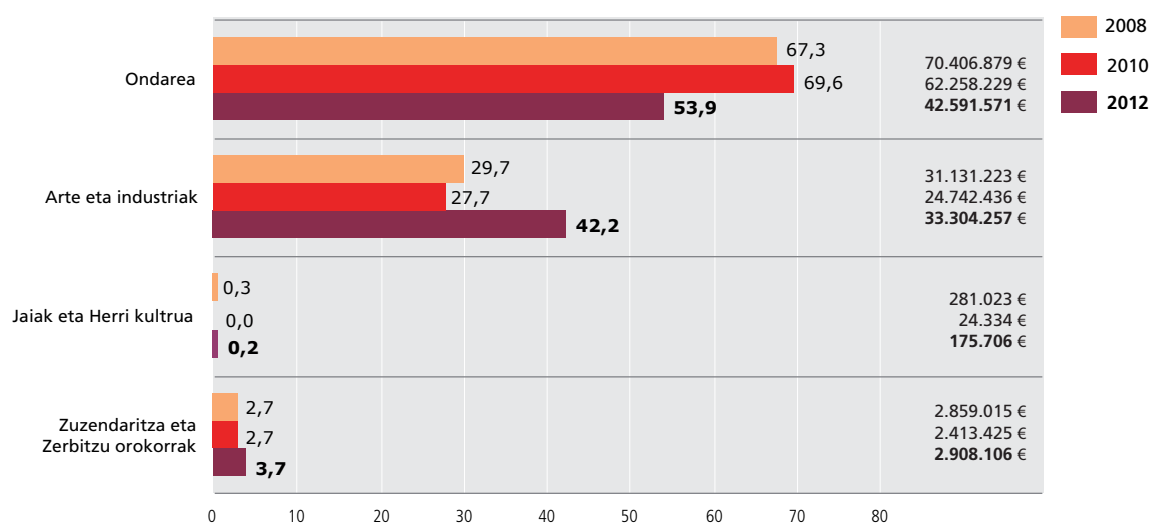


Gastuaren bilakaera aztertzean, ia kapitulu guztietan gastuak beherantz egin duela ikus daiteke, 2010 urtearekin alderatuta. Jaitsiera nabarmenena inbertsio errealei (VI. kapitulua, %63,9 jaitsi da) eta kapital-transferentziei dagokie (VII. kapitulua, %42,0 jaitsi da).

Aldiz, VIII. kapituluko gastua zertxobait igo da (2010ean 3,1 milioi eurokoa zen, eta 2012an 11,1 eurora igo da). Transferentzia arruntetara bideratutako gastu likidatuak ere gora egin du (%6,8).

Gastuaren helmugari dagokionez, erdia baino gehiago Ondarera bideratu da (%53,9) eta %42,2 Arte eta Industrietara. Urte hauetako murrizketa gehien pairatu duen esparrua Ondarea izan da, 2010ean 62,2 milioi euro bideratu ziren eta 2012an 42,6 milioi eurora jaitsi da. Jaitsiera hori antzeman zen 2008-2010 urteetako bilakaeran, eta, beraz, bost urtean foru-aldundiek Ondarera bideratutako gastua ia 28 milioi euro jaitsi da.

13. irudia. Foru-aldundiek kulturaren egindako gastua kultura-esparruen arabera (%) 2008-2012



Udalak

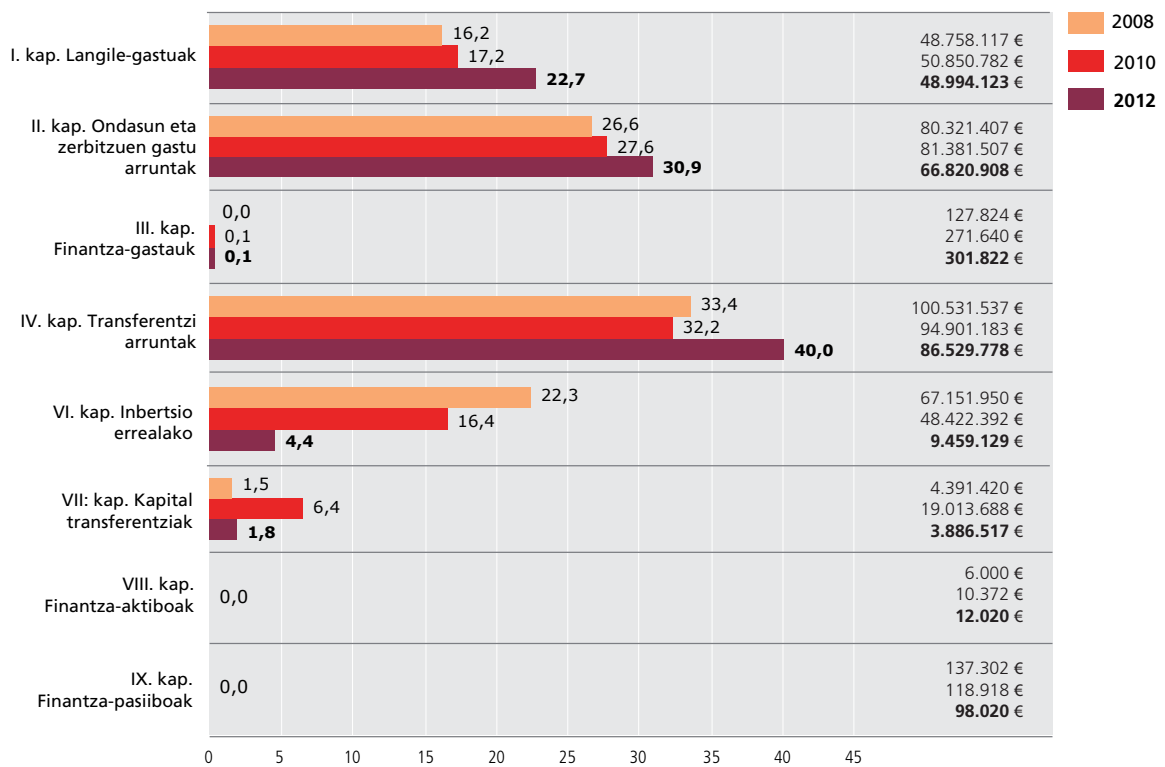
EAEko udalek gastuaren zatirik handiena transferentzia arruntetara bideratu dute (%40,0, 86,5 milioi euro), baita ondasun eta zerbitzuen gastu arruntetara ere (%30,9, 66,8 milioi euro).

Aipatzekoa da gastu likidatuak osotasunean pairatu duen murrizketa, ia kapitulu ekonomiko guztietan islatzen baita. Kapituluaren arabera gastuaren portzentaje-banaketan 2010 urtearekin alderatuta areagotu bada ere, kopuru absolutuetan gastuak behera egin du

kapitulu guztietan (III. eta VIII. kapituluetan izan ezik, baina kapitulu horiek kultura gastu likidatuaren %0,1 baino ez dira).

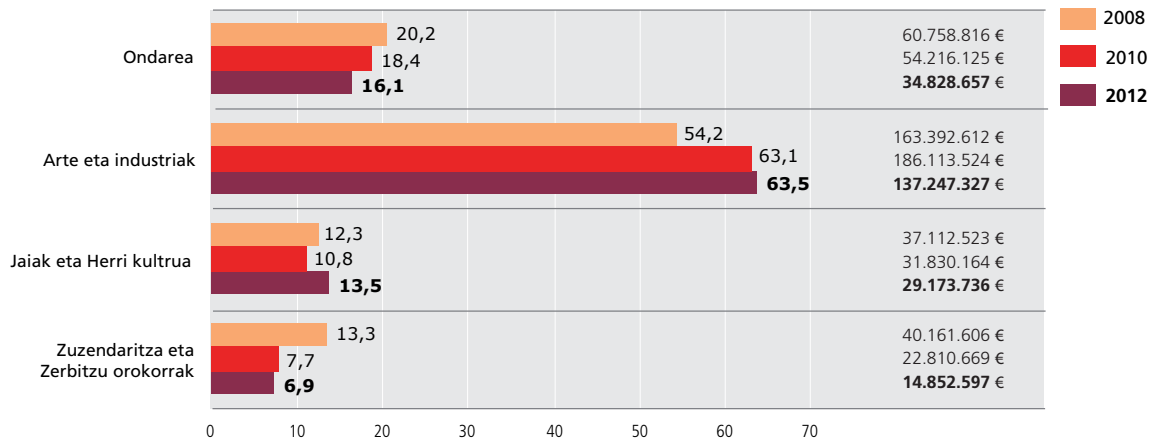
Murrizketa hori nabarmenagoa izan da inbertsioetan, VI. kapitulan (gastua 2010ean baino ia 39 milioi euro baxuagoa da, eta 2008an baino 57,7 milioi euro baxuagoa), baita transferentzietan ere, IV eta VII. kapituluetan (2010ean baino ia 24 milioi euro baxuagoa da: 8 milioi euro transferentzia arruntetara eta 15 milioi euro kapital-transferentzietara). II. kapituluko ondasun eta zerbitzuetara bideratutako gastu arruntak 15 milioi euro jaitsi dira.

14. irudia. Udalek kulturaren egindako gastua kapitulu ekonomikoaren arabera (%) 2008-2012



EAEko udalek kultura-esparruetan banatutako gastu likidatua ez da asko aldatu 2010etik 2012ra. Balio absolutuak kontuan hartzen baditugu, ordea, ez da berdin gertatzen, gastu likidatuak beherantz egin baitu kultura-esparru guztietan. Hala, Arte eta Industriak eta Ondarea izan dira gehien kaltetutako esparruak, 2010 urtearekin alderatuta ia 49 milioi euro eta 20 milioi euro gutxiago, hurrenez hurren.

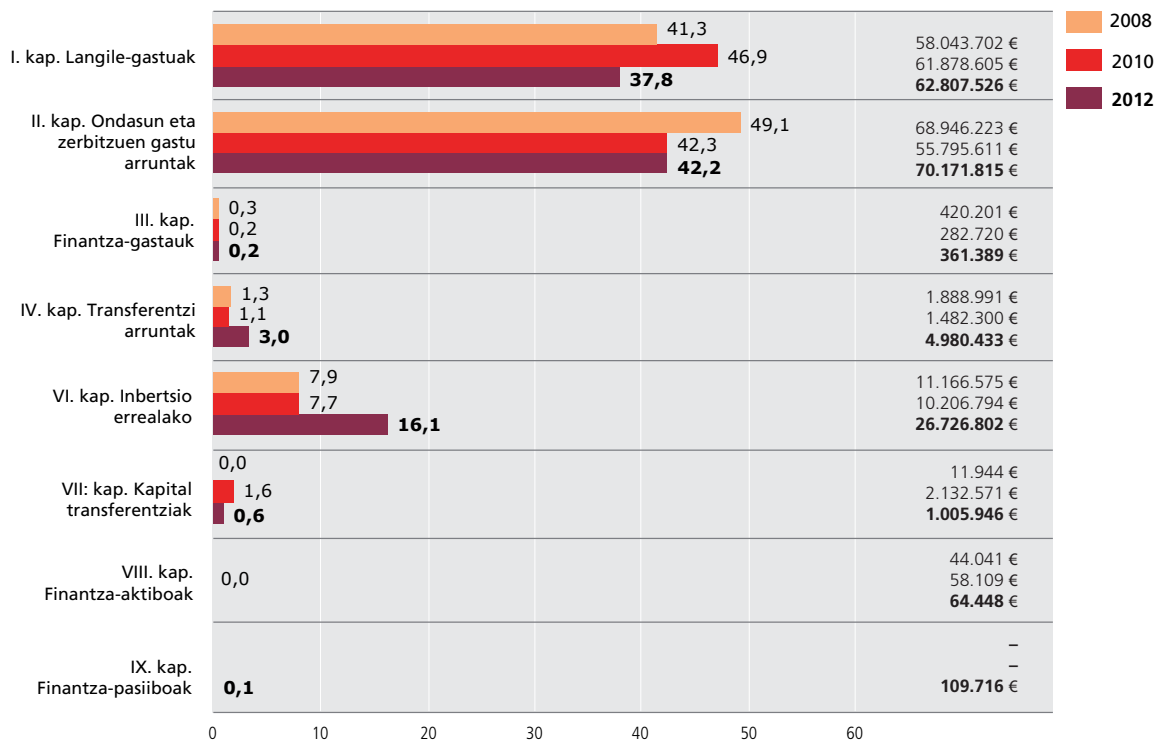
15. irudia. Udalek kulturaren egindako gastua kultura-esparruen arabera (%) 2008-2012



Erakunde autonomoak, sozietate publikoak eta fundazioak

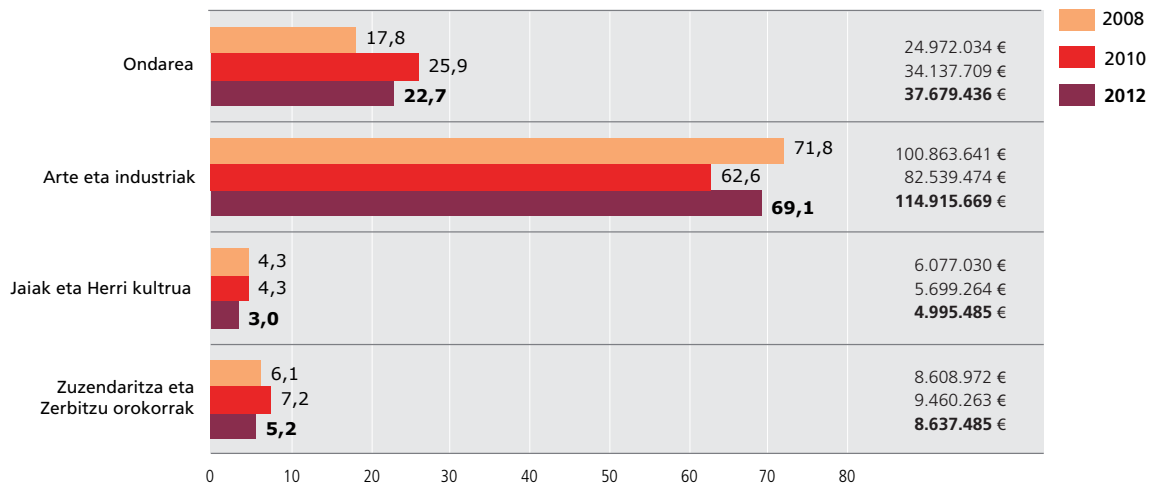
Erakunde autonomo, sozietate publiko eta fundazioek 10 eurotik 8 I. kapitulura (langile-gastuak, 62,8 milioi euro) eta II. kapitulura (ondasun eta zerbitzuen gastu arruntak, 70,1 milioi euro) bideratu dituzte.

16. irudia. Erakunde autonomoek, sozietate publikoek eta fundazioek kulturaren egindako gastua kapitulu ekonomikoaren arabera (%) 2008-2012



Gastuaren helmugari dagokionez, Arteak eta Industriak esparrua da aipagarriena, 10 eurotik 7 bideratu baitira.

17. irudia. Erakunde autonomoek, sozietate publikoek eta fundazioek kulturaren egindako gastua kultura-esparruen arabera (%) 2008-2010

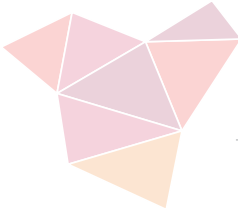


2.5. Hedabideetan egindako gastuaren bilakaera

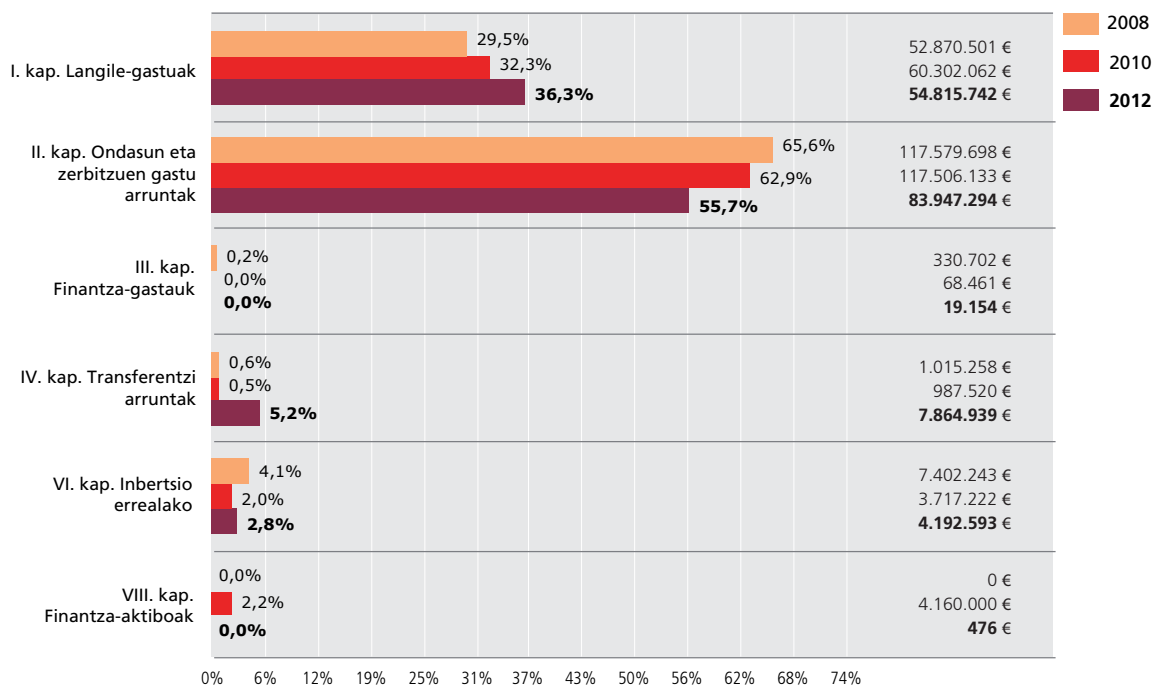
2012an, Eusko Jaurlaritzak hedabideetan egindako gastua 132,9 milioi eurokoa izan da, 2008an baino %7,1 txikiagoa. Kopuru horren zatirik handiena (%96,2) Euskal Irrati Telebistara bideratutako transferentziei (arrunt eta kapital-transferentziei) eta finantza-aktiboek dagokie (127,8 milioi euro IV, VII eta VIII. kapituluetan banatuta).

Foru-aldundiek aurrekontua euskarazko tokiko hedabideei bideratzen die (gastuaren %98).

Gastu kontsolidatua aztertzean (%19,2 jaitzi da 2010 eta 2012 artean), ondasun eta zerbitzuetara bideratutako gastu arrunta murrizketa handiena izan duen kapitulua izan dela ikus daiteke (%28,6), nahiz eta gastuaren zati handiena jasotzen duen, hedabideen guztizkoaren %55,7.

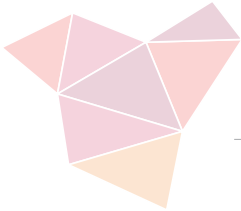


18. irudia. Komunikabideetara bideratutako kultura-gastua, kapitulu ekonomikoaren arabera (%) 2008-2012



19. irudia. Komunikabideetara bideratutako kultura-gastua, kapitulu ekonomikoaren eta entitate motaren arabera (euroak) 2008-2012

Kapitulu ekonomikoa	Urtea	Eusko Jauraritza	Foru-aldundiak	Udalak	Erakunde autonomoak eta sozietate publikoak	Kontsolidatutako gastua
I. kap.: Langile-gastuak	2008	150.000	0	126.501	52.594.000	52.870.501
	2010	154.669	0	305.675	59.841.719	60.302.062
	2012	114.000	5.419	277.106	54.419.216	54.815.742
II. kap.: Ondasun eta zerbitzuen gastu arruntak	2008	0	0	868.244	116.711.454	117.579.698
	2010	15.066	0	517.606	116.973.461	117.506.133
	2012	166.656	10.993	742.776	83.026.868	83.947.294
III. kap.: inantza-gastuak	2008	0	0	0	330.702	330.702
	2010	0	0	0	68.461	68.461
	2012	0	0	0	19.154	19.154
IV. kap.: Transf. arruntak	2008	129.400.206	0	1.012.918	2.340	1.015.258
	2010	138.717.777	0	942.520	0	987.520
	2012	126.086.284	1.128.740	1.967.185	0	7.864.939
VI. kap.: Inbertsio errealak	2008	0	0	27.243	7.375.000	7.402.243
	2010	0	0	0	3.717.222	3.717.222
	2012	0	6.033	2.006	4.184.554	4.192.593
VII. kap.: Kapital-transf.	2008	13.530.445	0	0	0	0
	2010	4.776.054	0	0	0	0
	2012	4.800.000	476	0	0	0
VIII. kap.: Finantza-aktiboak	2008	0	0	0	0	0
	2010	4.160.000	0	0	0	4.160.000
	2012	1.700.000	0	0	0	476
IX. kap.: Finantza-pasiboak	2008	0	0	0	0	0
	2010	0	0	0	0	0
	2012	0	0	0	0	0
GUZTIRA	2008	143.080.651	0	2.034.906	177.013.496	179.198.402
	2010	147.823.566	0	1.765.801	180.600.863	186.741.398
	2012	132.866.940	1.151.661	2.989.073	141.649.792	150.840.198



Kultura gastua administrazio-mailen arabera **3**

Atal honetan, azterketa hiru administrazio-mailen arabera egin da, hau da, Eusko Jaurlaritza, foru-aldundiak eta udalak. Maila bakoitzean administrazioaren zuzeneko gastuak sartzen dira, bai eta horren mendeko erakunde autonomoenak, edota administrazioaren partaidetza jasotzen duten fundazio, enpresa publiko edo beste entitateenak ere, baldin eta EAEko herri-administrazioen ekarpenak entitateon baliabideen %50 gainditzen badu.

Partidetan zenbaketa bikoitzak egitea saihesteko, gastuaren kontsolidazio-prozesu bat gauzatu da administrazio-maila bakoitzean; horri esker, Eusko Jaurlaritzak, foru-aldundiek zein udalek kulturaren egindako gastuaren irudi zehatza lortzen da, administrazio-maila bakoitzean dagoen kudeaketa-ereduak eragin gabe.

3.1. **Transferentzien fluxuak administrazio-mailen arabera**

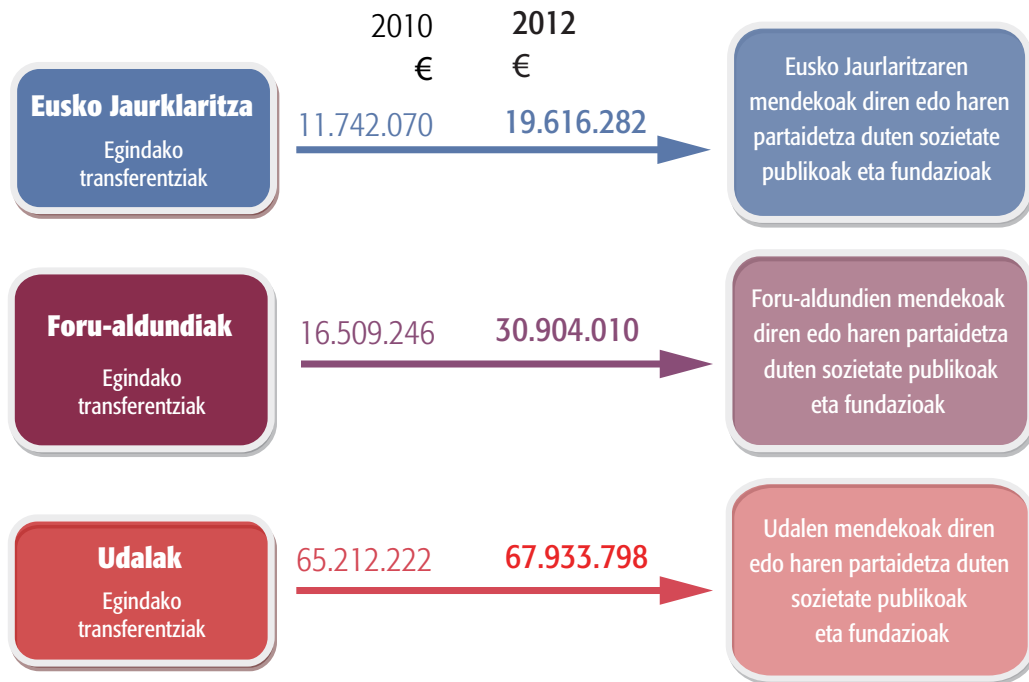
Kontsolidazio-prozesuaren lehenengo urratsa administrazio-maila bakoitzak bere mendeko erakunde autonomikoei, sozietate publikoei eta fundazioei egindako transferentziak identifikatzea da.

2012an, euskal administrazioek horien mendeko entitateetara egindako transferentziak 118,4 milioi eurokoak izan ziren, guztira (93,5 2010ean). Eusko Jaurlaritzak partaidetza duen sozietate publiko eta fundazioetara 19,6 milioi euro bideratu ditu (2010ean baino 7,9 milioi euro gehiago). Igoera horren arrazoia da edizio honetan Etxepare Euskal Institutua, 2012 Fundazioa eta Zain Fundazioa sartu izana.

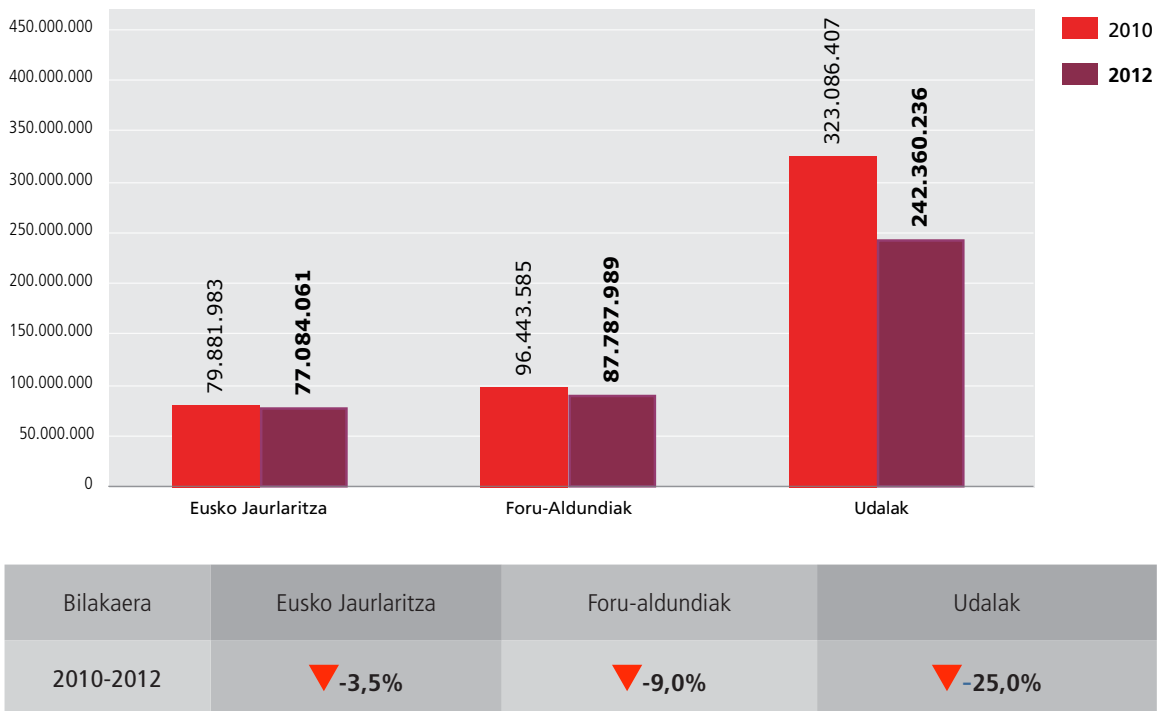
Foru-aldundiek 30,9 milioi euro bideratu dituzte haien mendekoak diren edo haien partaidetza duten erakundeetara (2010ean baino 14,4 milioi euro gehiago). Igoera horren arrazoi nagusia dira uneko inbertsioetara bideratutako transferentziak eta BizkaiKOA sartu izana. Aldiz, udalak dira transferentzia-fluxu handiena duten administrazioak, 67,9 milioi euro.

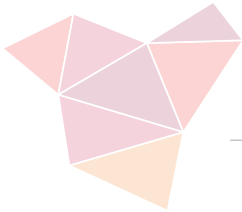
2012an, Eusko Jaurlaritzak 77 milioi euro bideratu zituen kulturara (administrazioak berak eta mendekoak diren edo haren partaidetza duten sozietate publikoek duten gastuak barne), 2010ean baino %3,5 gutxiago. Foru-aldundien eta haien mendekoak diren edo haien partaidetza duten sozietate publiko eta fundazioen gastu kontsolidatua 87,8 milioi eurokoa izan da, 2010ean baino %9,0 gutxiago. Udalei eta haien mendekoak diren edo partaidetza duten erakunde autonomo, sozietate publiko eta fundazioei dagokienez, 242,4 milioi eurokoa izan da, 2010 urtearekin alderatuta %25,0eko jaitsiera nabarmena izan du.

20. irudia. Transferentzien fluxuak administrazio-mailen arabera 2010-2012



21. irudia. Kultura gastua administrazio-mailen arabera (eurotan) 2010-2012

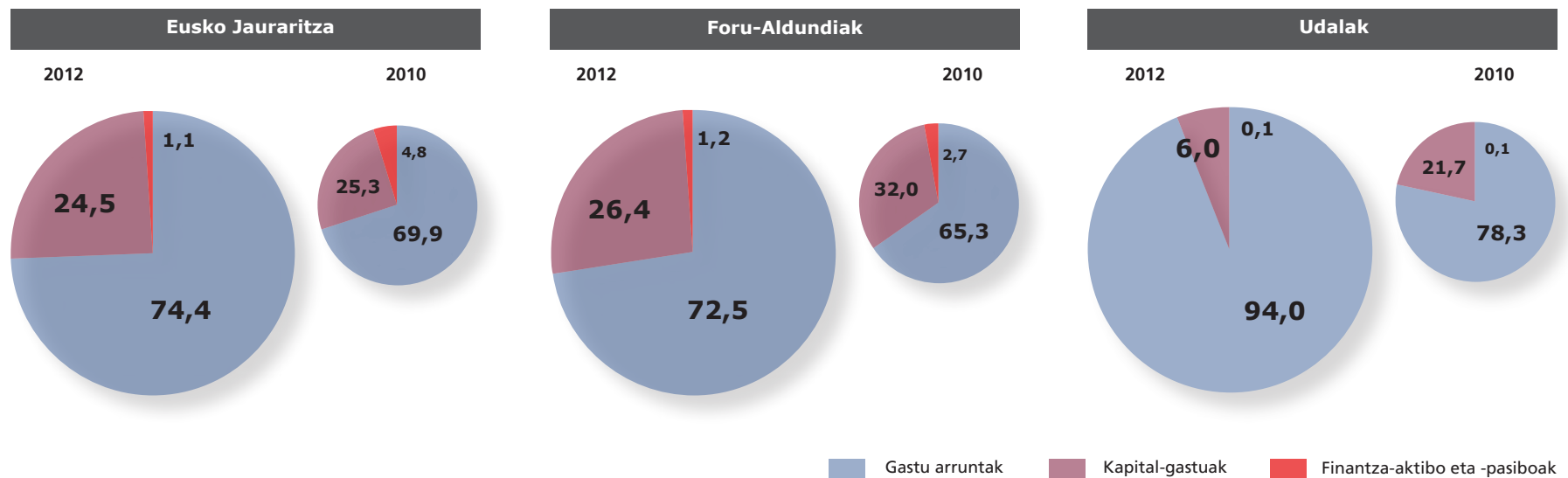


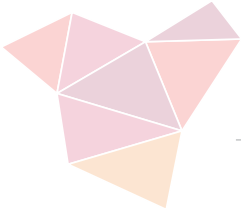


3.2. Kulturaren egindako gastua kapitulu ekonomikoaren eta administrazio-mailen arabera

2012an, Eusko Jaurlaritzak eta foru-aldundiak gastu kontsolidatuaren 10 eurotik 7 gastu arruntetara bideratu zituzten (%74,4 eta %72,5, hurrenez hurren); udalen kasuan, gastu hori %94raino iritsi zen. Eusko Jaurlaritzak eta foru-aldundiak mantendu egin dituzte, baita handitu ere, beren inbertsio errealak, eta udalek, oster, nabarmen jaitsi dituzte.

22 Irudia. Kulturaren egindako gastua izaera ekonomikoaren eta administrazio-mailen arabera (%) 2010-2012





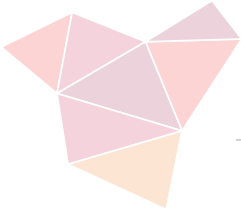
Eusko Jaurlaritzak kulturaren gastatutako 77 milioi euroren erdia inguru (37,7 milioi, gastuaren %49,0) transferentzia arrunt eta kapital-transferentzietara dagokie (IV. eta VII. kapituluak), EAEko erakunde publiko edo pribatuen finantzazaileraren aldetik. Kulturaren egindako gastuaren gainerakoa ondasun eta zerbitzuen gastu arruntera (II. kapitulua, 15 milioi), langile-gastuetara (I. kapitulua, 12,5 milioi) eta inbertsio errealetara (VI. kapitulua, 10,8 milioi) bideratu dute nagusiki. Aipatzekoak dira honako igoera hauek: II. kapituluan, 2010ean baino 2,5 milioi gehiago, eta VI. kapituluan, inbertsio errealetan, 2010ean baino 4,3 milioi gehiago. Kapital-transferentzietara bideratutako gastua, ordea, zertxobait jaitsi da (VII. kapitulua, 2010ean baino 5,5 milioi gutxiago).

Foru-aldundien eta haien mendekoak diren sozietate publiko eta fundazioen gastu kontsolidatua 87,8 milioi eurokoa izan da. Hiru kapituluek osatzen dute guztizkoaren %75 baino gehiago: ondasun eta zerbitzuen gastu arruntak (II. kap., 24,2 milioi), langile-gastuak (I. kap., 23,9 milioi) eta inbertsio errealak (VI. kap., 19,6 milioi). Horien ondoren, garrantzi txikiagoarekin aurki daitezke transferentzia arruntak (IV. kap., 15,4 milioi). 2010 urteari dagokionez, nabarmentzekoak dira VII. kapituluko gastuaren jaitsiera (2010ean baino 9,1 milioi gutxiago) eta II. kapituluko gastuaren igoera txikia (2010ean baino 2,7 milioi gehiago).

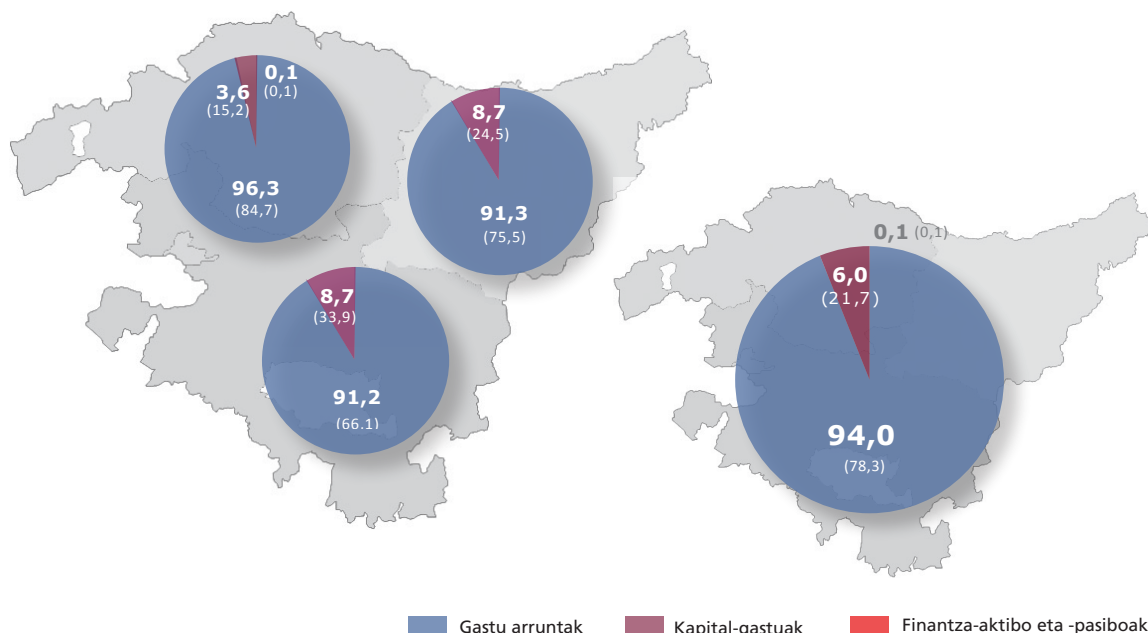
Udalak aintzat hartuz gero, 2010ean kulturaren egin zuten gastua ondasun eta zerbitzuen gastu arruntak (II. kapitulua, %45,5, 110,2 milioi euro) eta langile-gastuak (I. kapitulua, %38,6, 93,6 milioi euro) estaltzeko bideratu zuten nagusiki. Hala, bi kapituluek, batuta, kultura gastuaren %84,1 osatzen dute. 23,5 milioi bideratu dituzte kultura-erakundeei diruz laguntzeko transferentzia arruntetara (%9,7) eta 14,2 inbertsio errealetara (%5,9). 2010ean egindako gastuarekin alderatuta kapitulu ekonomiko guztiek behera egin badute ere, aipatzekoa da inbertsio errealen jaitsiera nabarmena (%74,3) eta transferentziena, arrunten kasuan (%34,1) eta kapital-transferentzien kasuan (%98,3).

23. irudia. Kulturaren egindako gastua, kapitulu ekonomikoaren eta administrazio-mailaren arabera (euroak eta %-ak) 2010

Kapitulu ekonomikoa	Urtea	Eusko Jaurlaritza		Foru-aldundiak		Udalak	
		€	%	€	%	€	%
Gastu arruntak	2010	55.840.285	69,9	62.970.589	65,3	252.878.120	78,3
	2012	57.335.603	74,4	63.604.917	72,5	227.701.967	94,0
I. kap. Langile-gastuak	2010	12.323.046	15,4	25.082.832	26,0	95.943.830	29,7
	2012	12.582.350	16,3	23.892.060	27,2	93.572.400	38,6
II. kap. Ondasun eta zerbitzuen gastu arruntak	2010	12.505.497	15,7	21.525.525	22,3	120.815.240	37,4
	2012	15.022.004	19,5	24.213.881	27,6	110.168.393	45,5
III. kap. Finantza-gastuak	2010	64.677	0,1	70.352	0,1	419.496	0,1
	2012	78.855	0,1	112.927	0,1	443.405	0,2
IV. kap. Transferentzia arruntak	2010	30.947.065	38,7	16.291.880	16,9	35.699.554	11,0
	2012	29.652.394	38,5	15.386.049	17,5	23.517.769	9,7
Kapital-gastuak	2010	20.210.732	25,3	30.828.552	32,0	70.020.888	21,7
	2012	18.908.807	24,5	23.169.322	26,4	14.485.504	6,0
VI. kap. Inbertsio errealak	2010	6.526.338	8,2	18.179.055	18,8	55.509.492	17,2
	2012	10.829.660	14,0	19.642.153	22,4	14.244.916	5,9
VII. kap. Kapital-transferentziak	2010	13.684.394	17,1	12.649.497	13,1	14.511.396	4,5
	2012	8.079.147	10,5	3.527.169	4,0	240.588	0,1
Finantza-aktibo eta -pasiboak	2010	3.830.966	4,8	2.644.444	2,7	187.399	0,1
	2012	839.651	1,1	1.013.750	1,2	172.765	0,1
VIII. kap. Finantza-aktiboak	2010	3.830.966	4,8	2.644.444	2,7	68.481	0,0
	2012	810.758	1,1	962.481	1,1	73.800	0,0
IX. kap. Finantza-pasiboak	2010	0	0,0	0	0,0	118.918	0,0
	2012	28.893	0,0	51.269	0,1	98.965	0,0
GUZTIRA	2010	79.881.983	100,0	96.443.585	100,0	323.086.407	100,0
	2012	77.084.061	100,0	87.787.989	100,0	242.360.236	100,0



24. irudia. Udalen kultura gastua izaera ekonomikoaren eta lurralde historikoaren arabera (%)
2010-2012



Udalei dagokienez, 2010tik hona gertatutako murrizketetan aldeak daude lurraldeen artean: gastuak %17,2 egin du behera Bizkaian (156 milioitik 129,2 milioi eurora igaro da), %21,9 Gipuzkoako udaletan (109,4 milioitik 85,4 milioira igaro da) eta %51,9 Araban (57,7 milioi eurotik 27,7 milioira igaro da).

Jaitsiera gogorra ikus daiteke hiru lurraldeen kapital-gastuan ere (2010eko 70 milioi eurotik 14,5 milioi eurora igaro dira 2012an). Hori azpimarragarria da Arabako udalerrietan, %87,6 jaitsi eta 2010eko gastuaren %33,9 izatetik %8,7 (2,4 milioi euro) igaro baitira 2012an. Hala ere, Gipuzkoako udalak (%8,7) eta Arabako udalak (%8,7) dira kapital-gastura funts-proportzio gehien bideratzen dutenak, Bizkaiak %3,6 bideratzen baitu.

Beraz, 2012an, udalen gastua batez ere gastu arruntak estaltzera bideratu da, langile-gastu eta ondasun eta zerbitzuen gastuetara nagusiki, nahiz eta 2010ean baino baliabide gutxiago izan (%5,6 Gipuzkoako udaletan, %5,9 Bizkaikoetan eta %33,6 Arabakoetan)..

25. irudia. Udalen kultura gastua kapitulu ekonomikoaren eta lurralde historikoaren arabera (euroak eta %-ak) 2010-2012

Kapitulu ekonomikoa	Urtea	Araba		Bizkaia		Gipuzkoa		Udalak guztira	
		€	%	€	%	€	%	€	%
Gastu arruntak	2010	38.138.737	66,1	132.133.749	84,7	82.605.634	75,5	252.878.120	78,3
	2012	25.310.927	91,2	124.378.540	96,3	78.012.500	91,3	227.701.967	94,0
I. kap. Langile-gastuak	2010	12.287.154	21,3	52.466.120	33,6	31.190.556	28,5	95.943.830	29,7
	2012	11.721.366	42,3	50.817.344	39,3	31.033.690	36,3	93.572.400	38,6
II. kap. Ondasun eta zerbitzuen gastu arruntak	2010	18.727.760	32,5	61.875.908	39,7	40.211.572	36,7	120.815.240	37,4
	2012	11.213.426	40,4	60.374.008	46,7	38.580.959	45,2	110.168.393	45,5
III. kap. Finantza-gastuak	2010	116	0,0	125.400	0,1	293.980	0,3	419.496	0,1
	2012	2.940	0,0	145.835	0,1	294.630	0,3	443.405	0,2
IV. kap. Transferentzia arruntak	2010	7.123.707	12,3	17.666.321	11,3	10.909.526	10,0	35.699.554	11,0
	2012	2.373.195	8,6	13.041.353	10,1	8.103.221	9,5	23.517.769	9,7
Kapital-gastuak	2010	19.551.326	33,9	23.645.731	15,2	26.823.831	24,5	70.020.888	21,7
	2012	2.417.722	8,7	4.660.945	3,6	7.406.837	8,7	14.485.504	6,0
VI. kap. Inbertsio errealak	2010	13.354.552	23,1	15.685.448	10,1	26.469.492	24,2	55.509.492	17,2
	2012	2.371.346	8,5	4.536.601	3,5	7.336.968	8,6	14.244.915	5,9

.../...

Kapitulu ekonomikoa	Urtea	Araba		Bizkaia		Gipuzkoa		Udalak guztira	
		€	%	€	%	€	%	€	%
VII. kap. Kapital-transferentziak	2010	6.196.774	10,7	7.960.283	5,1	354.339	0,3	14.511.396	4,5
	2012	46.376	0,2	124.344	0,1	69.869	0,1	240.589	0,1
Finantza-aktibo eta -pasiboak	2010	0	0,0	186.999	0,1	400	0,0	187.399	0,1
	2012	12.965	0,0	159.795	0,1	5	0,0	172.765	0,1
VIII. kap. Finantza-aktiboak	2010	0	0,0	68.081	0,0	400	0,0	68.481	0,0
	2012	12.020	0,0	61.775	0,0	5	0,0	73.800	0,0
IX. kap. Finantza-pasiboak	2010	0	0,0	118.918	0,1	0	0,0	118.918	0,0
	2012	945	0,0	98.020	0,1	0	0,0	98.965	0,0
GUZTIRA	2010	57.690.063	100,0	155.966.479	100,0	109.429.865	100,0	323.086.407	100,0
	2012	27.741.614	100,0	129.199.280	100,0	85.419.342	100,0	242.360.236	100,0

EAE n kulturan egindako gastuaren guztizkoan, aipagarria da hiriburuek egindako ekarpena, 93,6 milioi euroekin udalek kulturaren egindako gastu publikoaren %38,6 osatzen dute. Halaber, hiriburuetan, 2010-2012 tartean kultura gastuaren murrizketa zertxobait handiagoa izan da (%32,0).

Gastuaren banaketa ekonomikoan diren ezberdintasunei dagokienez, ikus daiteke langile-gastua dela (I. kapitulua) 20.000 biztanletik gorako udalerrietan eta hiriburuetan garrantzi handiagoa duena, 20.000 biztanletik beherako udalerrietan baino. Azken horietan, garrantzi handiagoa dute ondasun eta zerbitzu gastu arruntek (II. kapitulua) eta transferentzia arruntek (IV. kapitulua).

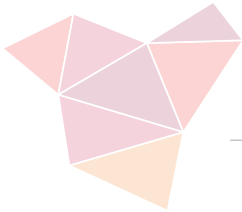
Bilakaera aintzat hartuta, aipatzekoa da, berriz ere, kapital-gastuaren murrizketa nabarmena (%79,3); hiriburuen kasuan %85,6 jaitsi da. Horrez gain, transferentzia arruntek (IV. kapituluak) ere nabarmen egin dute behera hiriburuetako udaletan, eta %60,6 jaitsi dira.

26. irudia. Udalen kultura gastua kapitulu ekonomikoaren eta udalerrriaren neurriaren arabera (euroak eta %) 2010-2012

Kapitulu ekonomikoa	Urtea	<5.000 biztanle		5.000 - 20.000 biz.		> 20.000 biztanle		Hiriburuak		Udalak guztira	
		€	%	€	%	€	%	€	%	€	%
Gastu arruntak	2010	29.921.448	81,2	57.059.983	76,0	66.909.952	91,2	98.986.737	71,8	252.878.120	78,3
	2012	26.827.087	89,0	54.666.572	94,6	58.154.487	95,6	88.053.821	94,0	227.701.967	94,0
I. kap. Langile-gastuak	2010	7.016.800	19,1	18.991.028	25,3	29.358.582	40,0	40.577.420	29,4	95.943.830	29,7
	2012	6.212.216	20,6	19.589.543	33,9	27.948.313	46,0	39.822.328	42,5	93.572.400	38,6
II. kap. Ondasun eta zerbitzuen gastu arruntak	2010	17.823.450	48,4	30.399.445	40,5	31.894.015	43,5	40.698.330	29,5	120.815.240	37,4
	2012	15.141.214	50,3	27.903.333	48,3	25.958.673	42,7	41.165.173	44,0	110.168.393	45,5
III. kap. Finantza-gastuak	2010	14.462	0,0	257.963	0,3	14.231	0,0	132.840	0,1	419.496	0,1
	2012	34.816	0,1	266.233	0,5	4.797	0,0	137.559	0,1	443.405	0,2
IV. kap. Transferentzia arruntak	2010	5.066.736	13,8	7.411.547	9,9	5.643.124	7,7	17.578.147	12,8	35.699.554	11,0
	2012	5.438.841	18,1	6.907.463	12,0	4.242.704	7,0	6.928.761	7,4	23.517.769	9,7
Kapital-gastuak	2010	6.809.345	18,5	18.004.224	24,0	6.418.530	8,8	38.788.789	28,1	70.020.888	21,7
	2012	3.202.831	10,6	3.105.469	5,4	2.600.169	4,3	5.577.035	6,0	14.485.504	6,0

.../...

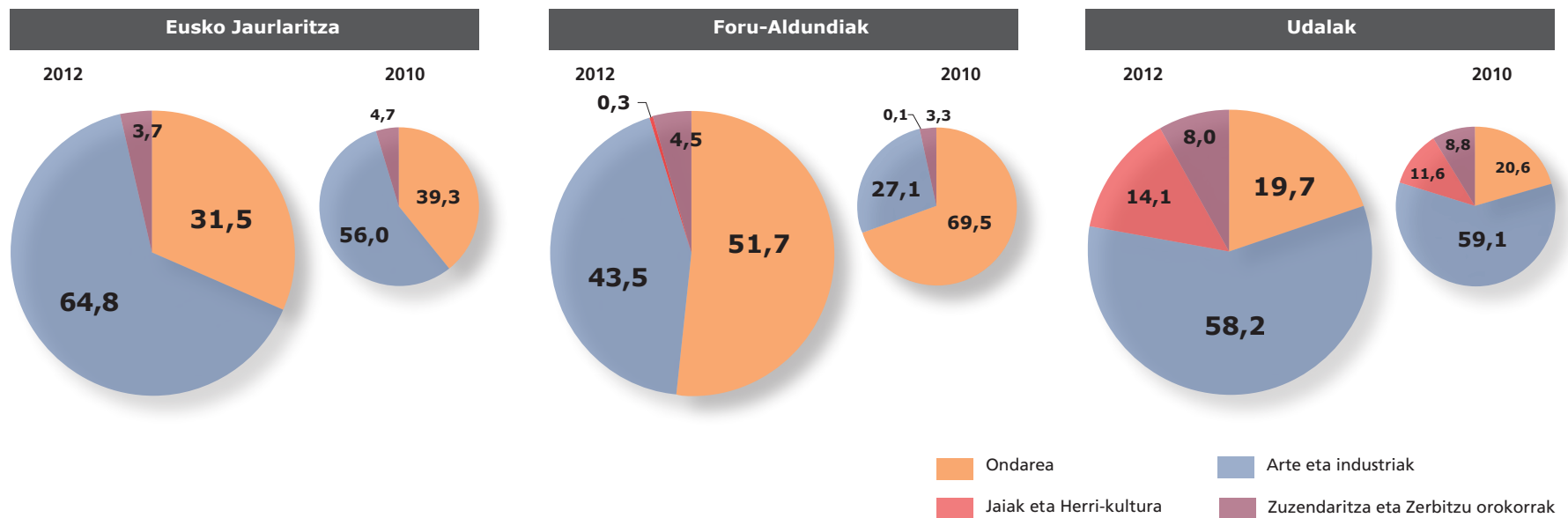
Kapitulu ekonomikoa	Urtea	<5.000 biztanle		5.000 - 20.000 biz.		> 20.000 biztanle		Hiriburuak		Udalak guztira	
		€	%	€	%	€	%	€	%	€	%
VI. kap. Inbertsio errealak	2010	6.797.571	18,5	17.675.567	23,5	4.524.240	6,2	26.512.114	19,2	55.509.492	17,2
	2012	3.173.650	10,5	3.014.713	5,2	2.557.717	4,2	5.498.835	5,9	14.244.915	5,9
VII. kap. Kapital-transferentziak	2010	11.774	0,0	328.657	0,4	1.894.290	2,6	12.276.675	8,9	14.511.396	4,5
	2012	29.181	0,1	90.756	0,2	42.452	0,1	78.200	0,1	240.589	0,1
Finantza-aktibo eta -pasiboak	2010	102.557	0,3	27.133	0,0	24.709	0,0	33.000	0,0	187.399	0,1
	2012	98.020	0,3	5	0,0	56.775	0,1	17.965	0,0	172.765	0,1
VIII. kap. Finantza-aktiboak	2010	10.372	0,0	400	0,0	24.709	0,0	33.000	0,0	68.481	0,0
	2012	0	0,0	5	0,0	56.775	0,1	17.020	0,0	73.800	0,0
IX. kap. Finantza-pasiboak	2010	92.185	0,3	26.733	0,0	0	0,0	0	0,0	118.918	0,0
	2012	98.020	0,3	0	0,0	0	0,0	945	0,0	98.965	0,0
GUZTIRA	2010	36.833.350	100,0	75.091.340	100,0	73.353.191	100,0	137.808.526	100,0	323.086.407	100,0
	2012	30.127.938	100,0	57.772.046	100,0	60.811.431	100,0	93.648.821	100,0	242.360.236	100,0



3.3. Kulturaren egindako gastua kultura-esparruaren eta administrazio-mailen arabera

2012an, Eusko Jaurlaritzak 10 eurotik sei arte eta kultura-industrietara bideratu zuen (49,9 milioi euro) eta 2010 urtearekin alderatuta %11,7 hazi da. Ondarera bideratutako baliabideak, berriz, %22,8 jaitsi dira. Foru-aldundiek 45,4 milioi euro bideratu dituzte kultura-ondarera 2012an, gastuaren %51,7. Foru-aldundien lehentasunezko esparrua izaten jarraitzen badu ere, aipagarria da 2010etik hona gertatutako jaitsiera (%32,2).

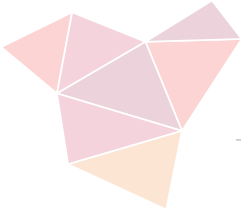
27. irudia. Kulturaren egindako gastua kultura-esparruaren eta administrazio-mailen arabera (%) 2010-2012



Udalei dagokienez, gastuaren murrizketa nabarmenak (2010eko 323 milioi eurotik 242,4 milioi eurora igaro dira 2012an) esparru guztietan du eragina.

28. irudia. Kulturaren egindako gastua, kultura-esparruaren eta administrazio-mailaren arabera (euroak eta %-ak) 2010-2012

Kultura-esparrua	Urtea	Eusko Jaurlaritza		Foru-aldundiak		Udalak	
		€	%	€	%	€	%
Ondarea	2010	31.413.317	39,3	67.019.267	69,5	66.437.063	20,6
	2012	24.245.079	31,5	45.412.245	51,7	47.810.322	19,7
Ondarea eta Arkeologia	2010	5.789.109	7,2	29.642.035	30,7	17.043.056	5,3
	2012	5.708.347	7,4	11.029.629	12,6	4.205.523	1,7
Liburutegiak	2010	2.616.403	3,3	8.560.555	8,9	28.594.729	8,9
	2012	3.073.636	4,0	7.324.476	8,3	26.535.143	10,9
Artxiboak	2010	7.516.286	9,4	3.293.467	3,4	3.629.061	1,1
	2012	5.893.852	7,6	4.040.909	4,6	3.623.744	1,5
Museoak	2010	15.491.519	19,4	25.523.210	26,5	17.170.217	5,3
	2012	9.569.244	12,4	23.017.231	26,2	13.445.912	5,5
Arteak eta Industriak	2010	44.708.273	56,0	26.144.880	27,1	190.812.891	59,1
	2012	49.952.142	64,8	38.215.097	43,5	140.995.796	58,2
Antzerkia eta Dantza	2010	3.524.251	4,4	3.667.867	3,8	29.205.609	9,0
	2012	3.540.818	4,6	2.857.208	3,3	25.655.178	10,6
Musika	2010	21.830.682	27,3	9.398.082	9,7	70.184.649	21,7
	2012	21.284.217	27,6	22.816.434	26,0	56.382.495	23,3
Ikusizko arteak	2010	932.760	1,2	3.693.321	3,8	6.546.237	2,0
	2012	1.550.203	2,0	2.225.514	2,5	4.147.281	1,7
Zinema eta Ikus-entzunezkoak	2010	10.064.998	12,6	2.392.194	2,5	10.102.919	3,1
	2012	12.399.173	16,1	1.682.805	1,9	7.946.466	3,3
Literatura eta Argitalpena	2010	1.787.327	2,2	200.407	0,2	1.527.904	0,5
	2012	2.066.396	2,7	641.195	0,7	457.279	0,2
Kultur ekintza	2010	6.426.585	8,0	6.675.409	6,9	72.603.621	22,5
	2012	8.967.600	11,6	7.790.255	8,9	46.096.946	19,0
Bertsolaritza	2010	141.670	0,2	117.600	0,1	641.952	0,2
	2012	143.735	0,2	201.686	0,2	310.151	0,1
Jaiak eta Herri-kultura	2010	31.910	0,0	74.830	0,1	37.478.932	11,6
	2012	0	0,0	221.671	0,3	34.123.257	14,1
Zuzendaritza eta Zerbitzu orokorrak	2010	3.728.483	4,7	3.204.608	3,3	28.357.521	8,8
	2012	2.886.840	3,7	3.938.976	4,5	19.430.861	8,0
GUZTIRA	2010	79.881.983	100,0	96.443.585	100,0	323.086.407	100,0
	2012	77.084.061	100,0	87.787.989	100,0	242.360.236	100,0

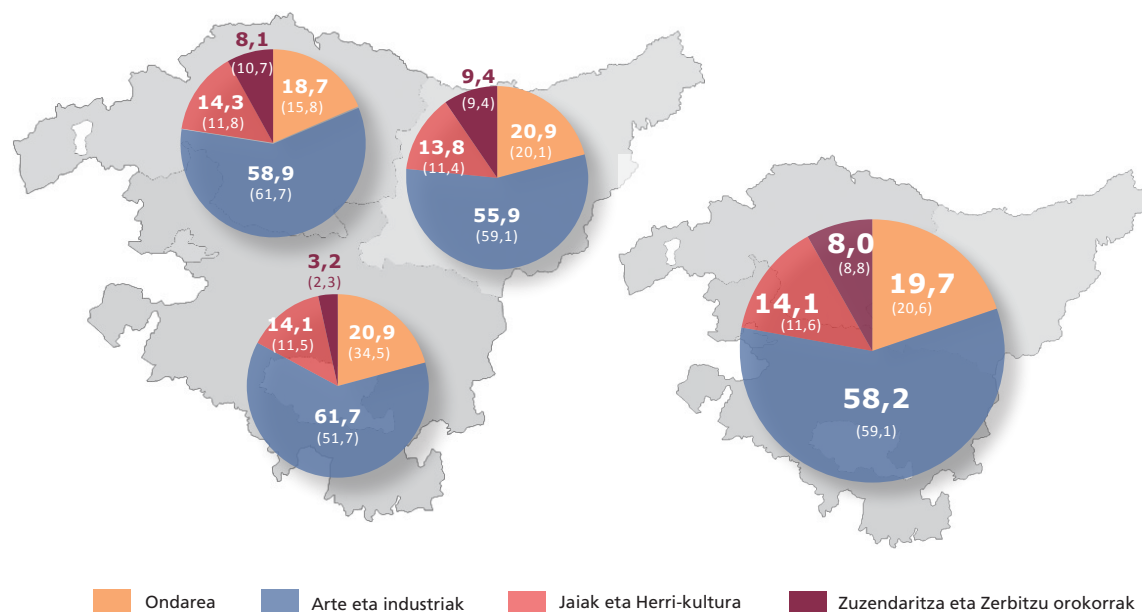


Eusko Jaurlaritzak gastuaren zatirik handiena Musika sektorera bideratzen du (21,3 milioi euro), eta jarraian datoz Zinema eta Ikus-entzunezkoak (12,4 milioi euro) eta Kultur ekintza (9,0 milioi euro). Ondarearen sektorean, aipagarria da Museoetan egindako gastua (9,6 milioi euro), nahiz azken bi urteotan aurrekontuaren %38,25eko jaitsiera izan duen.

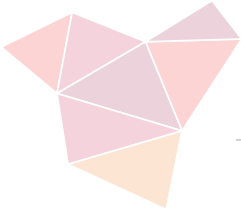
Foru-aldundiei dagokienez, Museoetara (23,0 milioi euro) eta Musikara (22,8 milioi euro) bideratutako gastua aipatu behar da. 2010 urtearekin alderatuta, %62,8ko jaitsiera nabarmena izan da Ondarea eta Arkeologia sektorean.

Udaletan ere Musikaren sektorea da nagusi (56,4 milioi euro), eta jarraian datoz Kultur ekintza (46,1 milioi euro), Jaiak (34,1 milioi euro) eta Liburutegiak (26,5 milioi euro).

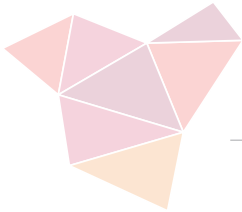
29. irudia. Udalen kultura gastua kultura-esparruen eta lurralde historikoaren arabera (%) 2010-2012



Udalen kultura gastua lurralde historikoaren arabera aztertzean, ikus daiteke egungo egoera ekonomikoaren ondorioz 2010eko gastuaren banaketan zeuden ezberdintasunak gutxiagotu egin direla, eta antzeko banaketa dela 2012an. Horrela, Arte eta Industrietara bideratutako kultura-gastuaren portzentajea %55,9koa da Gipuzkoan eta %61,7koa Araban, eta Ondareari bideratutakoa %18,7koa Bizkaian eta %20,9koa Araban eta Gipuzkoan.



2010eko datuekin alderatuta, Arabako udaletan sektore guztietan egin dute behera baliabideek, Artxibo eta Bertsolaritza sektoreetan izan ezik. 2010ean baliabide gehien bideratzen zen sektoreen artean, aipagarria da oso Ondarea eta Arkeologia esparruan izandako jaitsiera (2010ean 12,1 milioi jaso zituen eta 2012an 1,5 milioi). Bizkaiko udalerrietan ikus daitekeenez, baliabide gehien zituzten sektoreek beheranzko joera izan badute ere (Musika, Kultur ekintza, Antzerkia eta Dantza), beste batzuk mantendu egin dira, baita hazi ere (Jaiak eta Herri-kultura edo Zinema eta Liburutegiak). Gipuzkoan, ia sektore guztietan murriztu dituzte baliabideak (Ondarea eta Arkeologia, Antzerkia eta Dantza eta Ikusizko arteetan izan ezik).



30. irudia. Udalen kultura gastua kultura-esparruen eta lurralde historikoaren arabera (euroak eta %-ak) 2010-2012

Kultura-esparrua	Urtea	Araba		Bizkaia		Gipuzkoa		Udalak	
		€	%	€	%	€	%	€	%
Ondarea	2010	19.878.375	34,4	24.617.685	15,8	21.941.003	20,1	66.437.063	20,6
	2012	5.805.963	20,9	24.146.357	18,7	17.858.002	20,9	47.810.322	19,7
Ondarea eta Arkeologia	2010	12.075.578	20,9	3.934.394	2,5	1.033.084	0,9	17.043.056	5,3
	2012	1.505.359	5,4	887.362	0,7	1.812.802	2,1	4.205.523	1,7
Liburutegiak	2010	6.246.430	10,8	13.416.588	8,6	8.931.711	8,2	28.594.729	8,9
	2012	2.947.402	10,6	15.197.932	11,8	8.389.809	9,8	26.535.143	10,9
Artxiboak	2010	1.000.854	1,7	1.458.573	0,9	1.169.634	1,1	3.629.061	1,1
	2012	1.032.846	3,7	1.485.045	1,1	1.105.853	1,3	3.623.744	1,5
Museoak	2010	555.513	1,0	5.808.130	3,7	10.806.574	9,9	17.170.217	5,3
	2012	320.356	1,2	6.576.018	5,1	6.549.538	7,7	13.445.912	5,5
Arteak eta Industriak	2010	29.845.336	51,7	96.264.264	61,7	64.703.291	59,1	190.812.891	59,1
	2012	17.129.636	61,7	76.097.051	58,9	47.769.109	55,9	140.995.796	58,2
Antzerkia eta Dantza	2010	4.086.066	7,1	19.202.261	12,3	5.917.282	5,4	29.205.609	9,0
	2012	3.636.707	13,1	15.836.894	12,3	6.181.577	7,2	25.655.178	10,6
Musika	2010	12.910.721	22,4	36.174.707	23,2	21.099.221	19,3	70.184.649	21,7
	2012	6.535.058	23,6	31.839.860	24,6	18.007.577	21,1	56.382.495	23,3
Ikusizko arteak	2010	3.080.657	5,3	2.360.271	1,5	1.105.309	1,0	6.546.237	2,0
	2012	1.664.952	6,0	1.345.223	1,0	1.137.106	1,3	4.147.281	1,7

.../...

Kultura-esparrua	Urtea	Araba		Bizkaia		Gipuzkoa		Udalak	
		€	%	€	%	€	%	€	%
Zinema eta Ikus-entzunezkoak	2010	574.043	1,0	3.274.979	2,1	6.253.897	5,7	10.102.919	3,1
	2012	142.959	0,5	3.948.153	3,1	3.855.354	4,5	7.946.466	3,3
Literatura eta Argitalpena	2010	33.390	0,1	1.034.054	0,7	460.460	0,4	1.527.904	0,5
	2012	11.761	0,0	321.457	0,2	124.061	0,1	457.279	0,2
Kultur ekintza	2010	9.119.975	15,8	33.769.325	21,7	29.714.321	27,2	72.603.621	22,5
	2012	5.046.407	18,2	22.734.441	17,6	18.316.098	21,4	46.096.946	19,0
Bertsolaritza	2010	40.484	0,1	448.667	0,3	152.801	0,1	641.952	0,2
	2012	91.792	0,3	71.023	0,1	147.336	0,2	310.151	0,1
Jaiak eta Herri-kultura	2010	6.633.204	11,5	18.339.357	11,8	12.506.371	11,4	37.478.932	11,6
	2012	3.920.997	14,1	18.429.431	14,3	11.772.829	13,8	34.123.257	14,1
Zuzendaritza eta Zerbitzu orokorrak	2010	1.333.148	2,3	16.745.173	10,7	10.279.200	9,4	28.357.521	8,8
	2012	885.018	3,2	10.526.441	8,1	8.019.402	9,4	19.430.861	8,0
GUZTIRA	2010	57.690.063	100,0	155.966.479	100,0	109.429.865	100,0	323.086.407	100,0
	2012	27.741.614	100,0	129.199.280	100,0	85.419.342	100,0	242.360.236	100,0

Udalek kulturaren egindako gastua udalerriaren neurriaren arabera aztertuta, agerian gelditzen dira bakoitzaren kultura-politikak. Horrela, zenbat eta neurri handiagoa izan udalerriek, gero eta garrantzi txikiagoa dute Jaiak eta Herri-kulturak eta Kultur ekintzak, kulturaren egindako gastuaren osotasunean. Udalerri txikietan dute, baita ere, garrantzi handien Liburutegiak (%13,2) eta Ondarea eta Arkeologiak (%4,7). 20.000 biztanletik gorako udalerrietako udaletan, aipatu behar da Musikara bideratutako gastua (%32,1); eta hiriburuak Antzerkia eta Dantza eta Museoetara bideratutako gastuan gailentzen dira, %19,3 eta %10,1, hurrenez hurren.

2010 urtearekin alderatuta, kultura-esparru guztietara bideratutako baliabideek egin dute behera, baina jaitsiera handienak Ondarean gertatu dira, hiriburuetan eta 5.000 biztanletik beherako udalerrietan (%36,3 eta %38,4 jaitsi dira, hurrenez hurren), baita Arte eta Industrietan ere, hiriburuetan (%31,6ko jaitsiera) eta 5.000 eta 20.000 biztanle bitarteko udalerrietan (%30,0 jaitsi dira). Horiez gain, zertxobait murriztu egin dira Zuzendaritza eta Zerbitzu orokorretara bideratutako baliabideak: 20.000 biztanletik gorako udalerrietako udaletan %24,0 eta hiriburuetan %36,6.

31. irudia. Udalen kultura gastua kultura-esparruen eta udalerriaren neurriaren arabera (euroak eta %-ak) 2010-2012

Kultura-esparrua	Urtea	<5.000 biztanle		5.000-20.000 biztanle		> 20.000 biztanle		Hiriburuak		Udalak guztira	
		€	%	€	%	€	%	€	%	€	%
Ondarea	2010	10.490.247	28,5	9.506.587	12,7	13.118.737	17,9	33.321.492	24,2	66.437.063	20,6
	2012	6.463.108	21,5	9.160.794	15,9	10.961.962	18,0	21.224.458	22,7	47.810.322	19,7
Ondarea eta Arkeologia	2010	2.543.078	6,9	684.561	0,9	3.309.496	4,5	10.505.921	7,6	17.043.056	5,3
	2012	1.425.837	4,7	1.022.939	1,8	609.483	1,0	1.147.264	1,2	4.205.523	1,7
Liburutegiak	2010	5.967.592	16,2	6.959.615	9,3	7.651.072	10,4	8.016.450	5,8	28.594.729	8,9
	2012	3.983.417	13,2	6.478.149	11,2	7.493.194	12,3	8.580.383	9,2	26.535.143	10,9
Artxiboak	2010	294.380	0,8	494.916	0,7	819.840	1,1	2.019.925	1,5	3.629.061	1,1
	2012	105.240	0,3	568.266	1,0	940.165	1,5	2.010.073	2,1	3.623.744	1,5
Museoak	2010	1.685.197	4,6	1.367.495	1,8	1.338.329	1,8	12.779.196	9,3	17.170.217	5,3
	2012	948.614	3,1	1.091.440	1,9	1.919.120	3,2	9.486.738	10,1	13.445.912	5,5
Arteak eta Industriak	2010	13.993.657	38,0	44.153.733	58,8	45.098.706	61,5	87.566.795	63,5	190.812.891	59,1
	2012	13.241.481	44,0	30.907.088	53,5	36.937.116	60,7	59.910.111	64,0	140.995.796	58,2

.../...

Kultura-esparrua	Urtea	<5.000 biztanle		5.000-20.000 biztanle		> 20.000 biztanle		Hiriburuak		Udalak guztira	
		€	%	€	%	€	%	€	%	€	%
Antzerkia eta Dantza	2010	520.276	1,4	3.491.001	4,6	5.622.888	7,7	19.571.444	14,2	29.205.609	9,0
	2012	824.605	2,7	2.820.379	4,9	3.969.330	6,5	18.040.864	19,3	25.655.178	10,6
Musika	2010	3.915.603	10,6	13.070.354	17,4	20.916.970	28,5	32.281.722	23,4	70.184.649	21,7
	2012	3.378.412	11,2	13.179.378	22,8	19.546.601	32,1	20.278.104	21,7	56.382.495	23,3
Ikusizko arteak	2010	61.149	0,2	860.643	1,1	1.401.236	1,9	4.223.209	3,1	6.546.237	2,0
	2012	140.583	0,5	724.474	1,3	978.626	1,6	2.303.598	2,5	4.147.281	1,7
Zinema eta Ikus-entzunezkoak	2010	387.898	1,1	3.722.407	5,0	2.367.991	3,2	3.624.623	2,6	10.102.919	3,1
	2012	387.608	1,3	1.958.430	3,4	2.299.979	3,8	3.300.449	3,5	7.946.466	3,3
Literatura eta Argitalpena	2010	100.216	0,3	266.957	0,4	815.997	1,1	344.734	0,3	1.527.904	0,5
	2012	30.825	0,1	110.399	0,2	15.915	0,0	300.140	0,3	457.279	0,2
Kultur ekintza	2010	8.957.531	24,3	22.667.830	30,2	13.572.589	18,5	27.405.671	19,9	72.603.621	22,5
	2012	8.375.535	27,8	12.063.566	20,9	10.093.873	16,6	15.563.972	16,6	46.096.946	19,0
Bertsolaritza	2010	50.984	0,1	74.541	0,1	401.035	0,5	115.392	0,1	641.952	0,2
	2012	103.913	0,3	50.462	0,1	32.792	0,1	122.984	0,1	310.151	0,1
Jaiak eta Herri-kultura	2010	8.920.786	24,2	11.059.645	14,7	6.308.651	8,6	11.189.850	8,1	37.478.932	11,6
	2012	7.943.115	26,4	11.094.401	19,2	6.207.323	10,2	8.878.418	9,5	34.123.257	14,1
Zuzendaritza eta Zerbitzu orokorrak	2010	3.428.660	9,3	10.371.375	13,8	8.827.097	12,0	5.730.389	4,2	28.357.521	8,8
	2012	2.480.234	8,2	6.609.763	11,4	6.705.030	11,0	3.635.834	3,9	19.430.861	8,0
GUZTIRA	2010	36.833.350	100,0	75.091.340	100,0	73.353.191	100,0	137.808.526	100,0	323.086.407	100,0
	2012	30.127.938	100,0	57.772.046	100,0	60.811.431	100,0	93.648.821	100,0	242.360.236	100,0



Administrazio publikoek kulturaren egindako gastua **4**

EAEko kultura gastu publikoa hiru administrazio-mailen arteko transferentzien beste garbiketa bat egin ondoren lortzen da. Hortaz, beste urrats bat ematen da aurreko atalean aurkeztutako analisiari dagokionez. Azken emaitza gisa, euskal herri-administrazioek egindako gastu kontsolidatua lortzen da, administrazio horien forma juridikoa edo kudeaketa-eredua aintzat hartu gabe.

Atal honetan, prozesuaren emaitza bi ikuspegitik aurkezten da: partidak entitate finantzazaileretan edukitzetik lortzen dena, hau da, jatorrian kontsolidatutako gastua deritzona, eta partidak entitate hartzaileetan edukitzetik lortzen dena, hau da, helmugan kontsolidatutako gastua. Beste era batera esanda, emaitza horiek EAEko herri-administrazio guztiek 2012an egin zuten gastuaren eta 2010etik honako bilakaeraren bi aldeak dira. Bi ikuspegiak interpretazio osagarria egiteko funtsezko datuak ematen dizkigute: batetik, kultura gastu publikoa finantzatzen duten iturrien profila, eta, bestetik, gastu horren azken emaitzaren ezaugarriak. Laburbilduz, kultura aurrekontu publikoak nondik datozen, zertara bideratzen diren eta nola gastatzen diren.

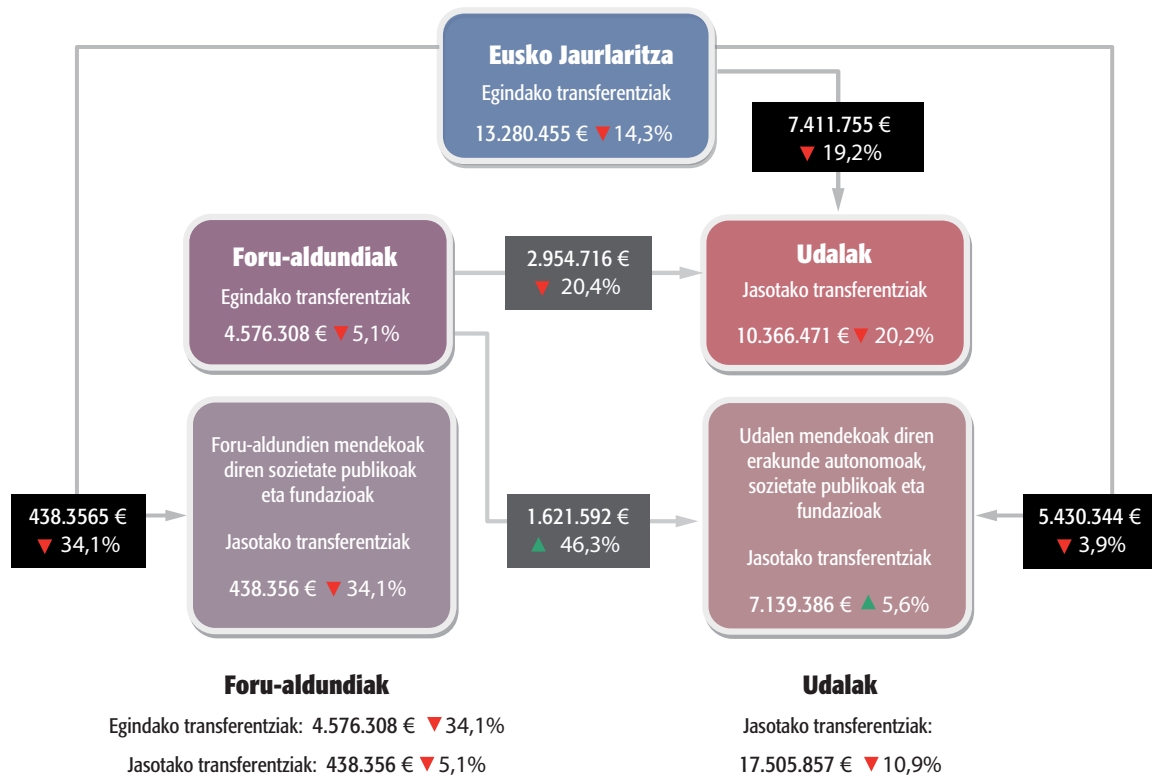
4.1. **Transferentzien fluxuak administrazio-mailen artean**

Administrazio-mailen arteko transferentziak, gehien bat, udalez gaindiko administrazioetatik (Eusko Jaurlaritza eta foru-aldundiak) datoz udaletara eta horien mendeko entitateetara; eta, neurri apalagoan, Eusko Jaurlaritzatik foru-aldundien mendeko sozietate publiko eta fundazioetara. Administrazio-maila arteko transferentziak, guztira, 17,9 milioi euro izan dira 2012an, eta 2010ean 20,3 milioi euro izan ziren.

Eusko Jaurlaritzak 13,3 milioi euro bideratu zituen beste administrazio-mailetara: udalek 7,4 milioi euro jaso zituzten, udalen mendekoak diren erakunde autonomo, sozietate publiko eta fundazioek 5,4 milioi, eta foru-aldundien mendekoak diren sozietate publiko eta fundazioek 0,4 milioi. 2010 urtearekin alderatuta, Eusko Jaurlaritzak beste administrazio-mailetara egindako transferentzien zenbatekoa %14,2 jaitsi da.

Foru-aldundiek 4,5 milioi euro bideratu zituzten udaletara, 2010ean baino %5,1 gutxiago: 2,9 milioi euro udalei eman zizkieten zuzenean, eta 1,6 milioi euro erakunde autonomoei, sozietate publikoei eta udal-fundazioei. Udalek 87 mila euro bideratu zituzten foru-aldundien mendekoak diren sozietate publiko eta fundazioetara.

32. irudia. EAEko administrazioen arteko transferentziak. 2012, eta 2010 urtearekiko aldakuntza



4.2. Jatorrian kontsolidatutako gastua

Jatorriko datuak kontsolidatzeko unean, transferentziak entitate finantzatuari lotua jarraitzen du, eta horri esker jakin daiteke administrazio-maila bakoitzak EAEko gastu osoan izan duen garrantzia. Hala, bada, EAEko kontsolidatutako gastua 2012an 389,3 milioi eurokoa izan bazen, Eusko Jaurlaritzak 77,1 milioi euroko gastua finantzatu zuen (guztizko gastu kontsolidatuaren %19,8); 87,3 milioi foru-aldundiei dagozkie (%22,4) eta 224,8 milioi udalei (%57,8).

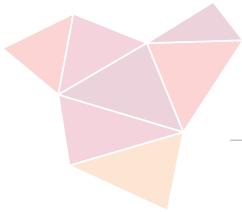
2010 urtearekin alderatuta, EAEko kulturaren gastu kontsolidatua %18,7 jaitsi da, 479,1 milioi eurotik 389,3 milioi eurora igaro da. Murrizketa hori ez da berdin gertatu hiru administrazio-mailetan: Eusko Jaurlaritzak kulturaren egindako gastu kontsolidatua %3,5 murriztu da, foru-aldundiena %8,8 eta udalena %25,9.

33. irudia. Administrazio-maila bakoitzaren garrantzi erlatiboa EAEko kultura gastuari dagokionez (euroak eta %-ak) 2010-2012

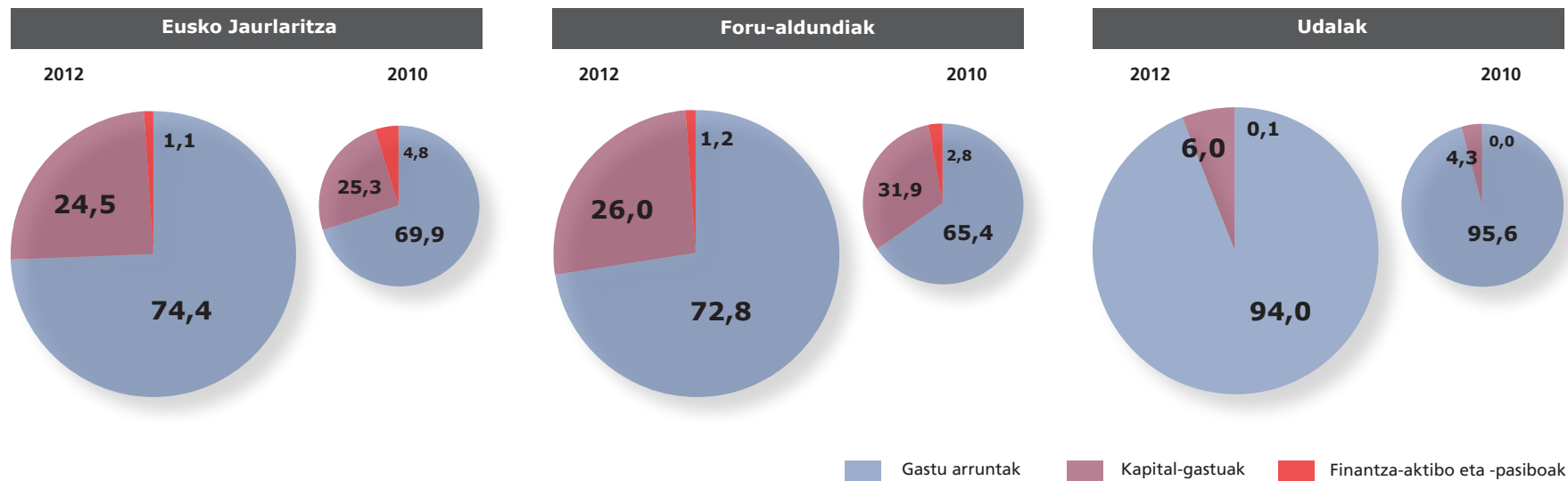
Administrazio-mailak	Año	Gasto en cultura por niveles de administración		Ingresos por transferencias		Gasto en cultura de la CAE	
		€	%	€	%	€	%
Eusko Jaurlaritzza	2010	79.881.983	16,0	-	-	79.881.983	16,7
	2012	77.084.061	18,9	-	-	77.084.061	19,8
Foru-aldundiak	2010	96.443.585	19,3	665.003	3,3	95.778.582	20,0
	2012	87.787.989	21,6	438.356	2,4	87.349.633	22,4
Udalak	2010	323.086.407	64,7	19.646.232	96,7	303.440.175	63,3
		242.360.236	59,5	17.505.856	97,6	224.854.380	57,8
EAE, guztira	2010	499.411.975	100,0	20.311.235	100,0	479.100.740	100,0
	2012	407.232.286	100,0	17.944.212	100,0	389.288.074	100,0

Oharra: Kontsolidazio-prozesua egiteko unean entitate finantzatzaileen aurrekontu-partidak mantendu dira.

Kapital-aurrekontua %25-26koa da Eusko Jaurlaritzan (18,9 milioi) eta foru-aldundietan (22,7 milioi); udaletan, aldiz, kapital-aurrekontua ez da guztizko gastuaren %4,3 besterik ez da (9,8 milioi euro) eta, beraz, gastua, ia osorik, gastu arruntetara bideratu da.



34. irudia. EAEko herri-administrazioek kulturaren egindako gastuaren banaketa, gastu motaren eta administrazio-mailaren arabera (%) 2010-2012



Kapitulu ekonomiko ezberdinetan kulturaren egindako gastuaren banaketa administrazio-mailen arabera aztertzean, ikus daiteke gastu arrunten %64,0 udalei dagokiela, eta %19,0 baino ez kapital-gastuei.

35. irudia. EAEko herri-administrazioek kulturaren egindako gastuaren banaketa, kapitulu ekonomikoaren eta administrazio-mailen arabera (euroak eta %horizontala) 2010-2012

Kapitulu ekonomikoa	Urtea	Eusko Jaurlaritza		Foru-aldundiak		Udalak		GUZTIRA	
		€	%	€	%	€	%	€	%
Gastu arruntak	2010	55.840.285	15,7	62.626.122	17,6	237.098.159	66,7	355.564.566	100,0
	2012	57.335.603	17,1	63.604.917	18,9	214.945.056	64,0	335.885.576	100,0
I. kap. Langile-gastuak	2010	12.323.046	9,7	24.940.348	19,6	89.978.134	70,7	127.241.528	100,0
	2012	12.582.350	10,1	23.892.060	19,2	88.204.635	70,7	124.679.045	100,0
II. kap. Ondasun eta zerbitzuen gastu arruntak	2010	12.505.497	8,5	21.393.166	14,5	113.358.821	77,0	147.257.484	100,0
	2012	15.022.004	10,5	24.213.881	16,9	103.962.166	72,6	143.198.051	100,0
III. kap. Finantza-gastuak	2010	64.677	12,8	70.310	14,0	368.928	73,2	503.915	100,0
	2012	78.855	13,3	112.927	19,1	399.705	67,6	591.487	100,0
IV. kap. Transferentzia arruntak	2010	30.947.065	38,4	16.222.298	20,1	33.392.276	41,4	80.561.639	100,0
	2012	29.652.394	44,0	15.386.049	22,8	22.378.550	33,2	67.416.993	100,0
Kapital-gastuak	2010	20.210.732	17,3	30.508.016	26,1	66.212.344	56,6	116.931.092	100,0
	2012	18.908.807	36,8	22.732.540	44,2	9.773.487	19,0	51.414.834	100,0
VI. kap. Inbertsio errealak	2010	6.526.338	8,5	17.995.785	23,5	51.980.718	67,9	76.502.841	100,0
	2012	10.829.660	27,2	19.358.326	48,7	9.572.302	24,1	39.760.288	100,0
VII. kap. Kapital-transferentziak	2010	13.684.394	33,8	12.512.231	30,9	14.231.626	35,2	40.428.251	100,0
	2012	8.079.147	69,3	3.374.214	29,0	201.185	1,7	11.654.546	100,0
Finantza-aktibo eta -pasiboak	2010	3.830.966	58,0	2.644.444	40,0	129.672	2,0	6.605.082	100,0
	2012	839.651	42,2	1.012.176	50,9	135.837	6,8	1.987.664	100,0
VIII. kap. Finantza-aktiboak	2010	3.830.966	58,6	2.644.444	40,4	65.563	1,0	6.540.973	100,0
	2012	810.758	44,3	962.179	52,5	58.366	3,2	1.831.303	100,0
IX. kap. Finantza-pasiboak	2010	0	0,0	0	0,0	64.109	100,0	64.109	100,0
	2012	28.893	18,5	49.997	32,0	77.471	49,5	156.361	100,0
GUZTIRA	2010	79.881.983	16,7	95.778.582	20,0	303.440.175	63,3	479.100.740	100,0
	2012	77.084.061	19,8	87.349.633	22,4	224.854.380	57,8	389.288.074	100,0

Oharra: Kontsolidazio-prozesua egiteko unean entitate finantzazailen aurrekontu-partidak mantendu dira.

4.3. Helmugan kontsolidatutako gastua

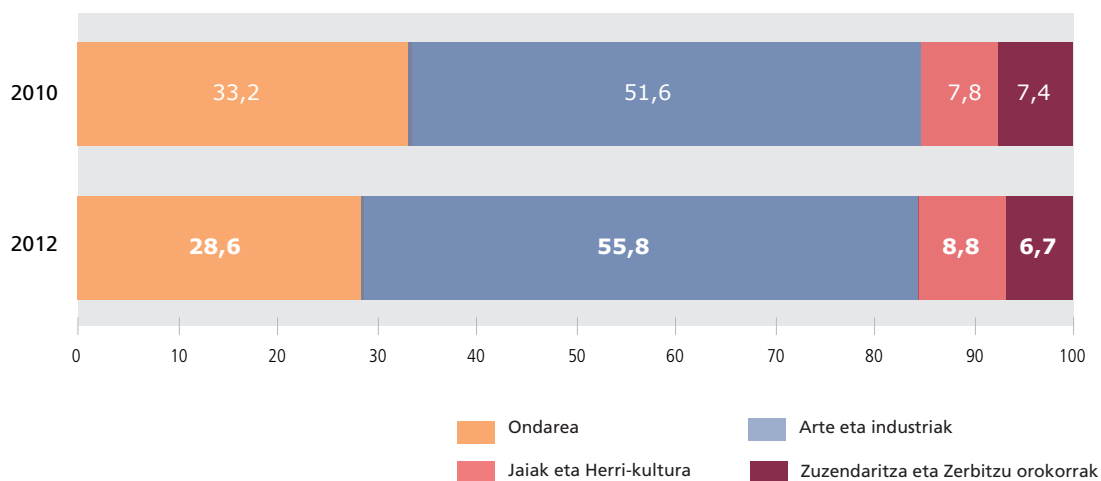
EAE osoan kulturaren egindako gastu kontsolidatuaren emaitzak aurkeztu ditugu atal honetan, betiere gastu hori egin duen entitatean mantenduz, eta hortaz, transferentziak eta diru-laguntzak jatorrian ezabatuz. Era horretan egindako kontsolidazio-prozesuak kultura gastuaren azken erabilera erakusten du, bai eta horren banaketa ekonomikoari buruzko xehetasun-maila handiagoa ere.

Gastu kontsolidatua kultura-esparruaren arabera

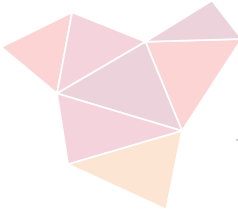
2012an kulturaren egindako gastu publikoaren erdia baino zertxobait gehiago (%55,8) Arteetara eta Industrietara bideratu zen (217,4 milioi euro); bigarren tokian kokatu zen Ondarean egindakoa, gastuaren %38,6rekin (111,3 milioi euro). Jaiak eta Herri-kulturaren gastua %8,8koa da (34,3 milioi) eta Zuzendaritza eta Zerbitzu orokorra %6,7koa (26,3 milioi euro).

Bilakaerari erreparatuta, ikus daiteke Arte eta Industrien garrantziak gora egin duela, baita, hein txikiagoan Jaiak eta Herri-kulturarenak ere; hala ere, Zuzendaritza eta Zerbitzu orokorren garrantziak behera egin du eta, batez ere, Ondarearenak. Kopuru absolutuetan, lau esparruek egin dute behera egindako gastuan, Jaiak eta Herri-kulturaren %8,7tik Ondarearen %30,0rako portzentajeetan.

36. irudia. EAEko herri-administrazioek kulturaren egindako gastua, kultura-esparruaren arabera (%) 2010-2012



2012an gastu gehien Musika esparrura bideratu da, 93,1 milioi euro zehatz esanda, kulturaren egindako gastu kontsolidatuaren %23,9 jaso du. Bigarren lekuan dago, baina

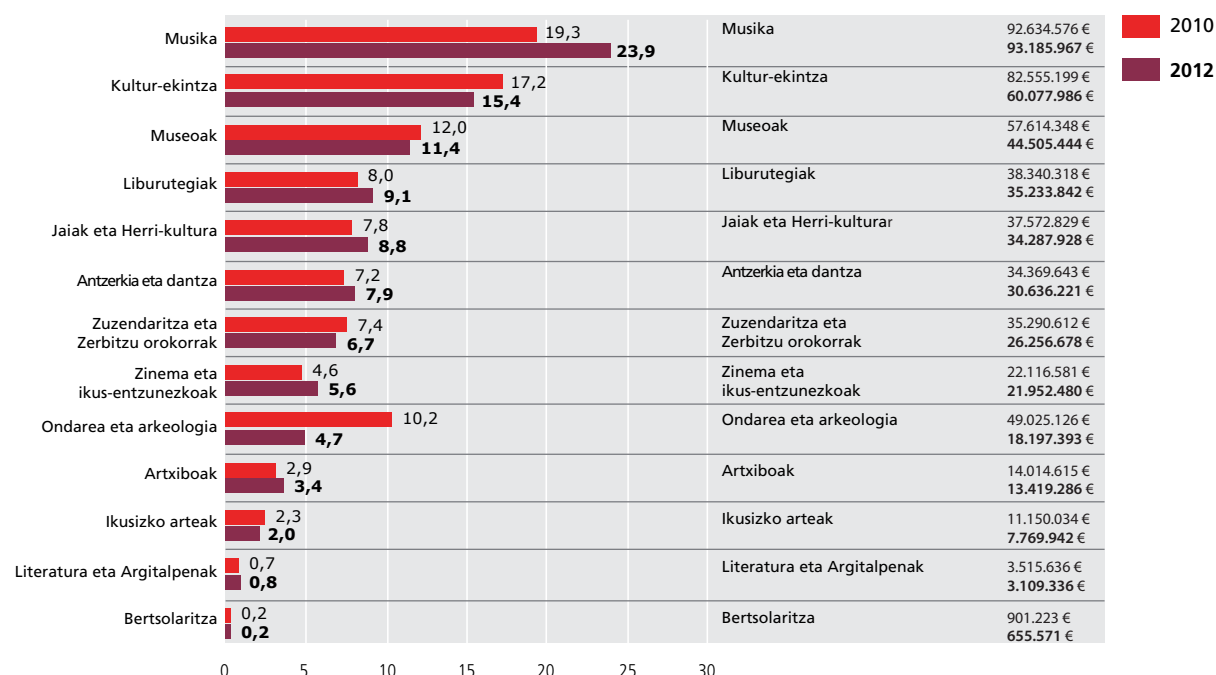


distantzia nabarmenera, Kultur ekintza, 60,1 milioi eurekin (guztizko gastuaren %15,4). Hirugarren lekuan aurki ditzakegu Museoak, 44,5 milioi euro jaso baitzituzten 2012an, kultura gastuaren %11,4.

Kulturara bideratutako ekarpen publikoaren %8-9 inguru jaso duten hiru sektoreak honako hauek dira: Liburutegiak (35,2 milioi euro), Jaiak eta Herri-kultura (34,3 milioi euro) eta Antzerkia eta Dantza (30,6 milioi euro). Gastuaren %7 baino zertxobait gutxiago bideratu da Zuzendaritza eta Zerbitzu orokorren zeharkako gastuetara (26,2 milioi euro); %5,6 Zinema eta Ikus-entzunezkoetara (21,9 milioi euro) eta %4,7 Ondarea eta Arkeologiara (18,2 milioi euro). Azkenik, ekarpen publiko gutxien jaso duten sektoreen artean daude Artxiboak (13,4 milioi euro), Ikusizko arteak (7,8 milioi euro), Literatura eta Argitalpena (3,1 milioi euro) eta Bertsolaritza (0,6 milioi euro).

2010ean kulturaren egindako gastu kontsolidatuari dagokionez, ikus daiteke Musikan ez beste esparru guztietan izan dela murrizketa, eta berau ez dela era berekoa izan denean. Murrizketok Zinema eta Ikus-entzunezkoen %0,7tik Ondarea eta Arkeologiaren %62,9ra bitarte doala.

37. irudia. EAEko herri-administrazioek kulturaren egindako gastua, kultura-esparruaren arabera (euroak y %-ak) 2010-2012

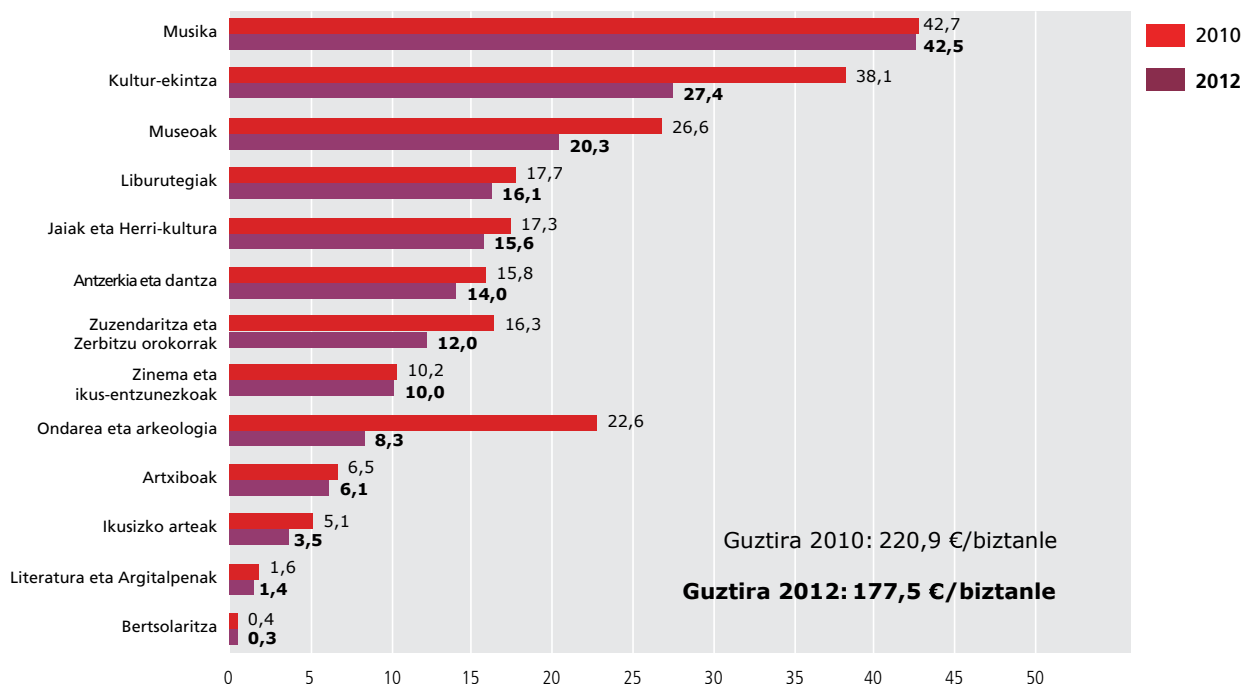


Oharra: Kontsolidazio-prozesuaren bitartez, transferentziak eta diru-laguntzak jatorrian kentzeko jarraibidea hartu da, horiek gauzatu diren hurbilenean mailan jasoz.

EAEko biztanleko kulturaren egindako gastua 177,5 eurokoa izan da 2012an. 2010 urteaz geroztik, biztanleko kulturaren egindako gastua 43 euro jaitsi da. Esparruaren arabera biztanleko kulturaren egindako gastua aztertzean, argi eta garbi ikusten da Musikaren (42,5 €/biz.) eta gainerako esparruen arteko aldea, baita gastu handiena izan dutenen artekoa ere, Kultur ekintza (27,4 €/biz.) eta Museoak (20,3 €/biz.) esaterako.

Beste muturrean aurki ditzakegu ekarpen publiko gutxien jaso duten esparruak: Artxiboak (6,1 €/biz.), Ikusizko arteak (3,5 €/biz.), Literatura eta Argitalpena (1,4 €/biz.) eta Bertsolaritza (0,3 €/biz.).

38. irudia. Kulturaren biztanleko egindako gastuaren ratioa, kultura-esparruaren arabera (€/biztanleko) 2010-2012



Gastu kontsolidatuaren izaera ekonomikoa

Gastu kontsolidatuaren izaera ekonomikoa kultura-esparruaren arabera aztertzean, ikus daiteke gastu arruntek guztizko gastuaren %80 baino gehiago jaso dutela ia esparru guztietan, hirutan izan ezik: Ondarea eta Arkeologia (%47,8), Artxiboak (%72,4) eta Zinema eta Ikus-entzunezkoak (%65,4). Zehazki, aipatzekoa da:

- II. kapitulua (Ondasun eta zerbitzuen gastuak) nagusi da aztertutako 13 sektoreetatik 6 sektoretan: Jaiak eta Herri-kultura (%75,3), Antzerkia eta Dantza (%48,5), Ikusizko

arteak (%46,7), Kultur ekintza (%44,2), Zinema eta Ikus-entzunezkoak (%41,4) eta Museoak (%40,4). Gastuaren bolumenari dagokionez, zerrendako lehenengoa da Kultur ekintza (26,5 milioi euro), eta ondoren daude Jaiak (25,8 milioi euro), Musika (23,1 milioi), Museoak (18,0 milioi) eta Zinema eta Ikus-entzunezkoak (9,0 milioi).

- I. kapitulua (Langile-gastuak) nagusi da aztertutako 4 sektoretan: Zuzendaritza eta Zerbitzu orokorrak (%63,8), Liburutegiak (%54,8), Musika (%52,3) eta Artxiiboak (%43,3). Kopuru absolutuetan, Musikaren esparrua da aipatzekoa: 48,7 milioi euro bideratu dira langile-gastuetara; horren ondoren daude, alde haundira, Liburutegiak (19,3 milioi) eta Zuzendaritza eta Zerbitzu orokorrak (16,7 milioi).
- IV. kapitulua (Transferentzia arruntak) da nagusi Literatura eta Argitalpena esparruan (%68,0) eta Bertsolaritzan (%60,8). Kopuru absolutuetan, aipatzekoak dira Kultur ekintza (11,3 milioi), Museoak (11,0 milioi) eta Musika (10,1 milioi).
- Azkenik, VI, kapitulua (Inbertsio errealak) da nagusi Ondarea eta Arkeologia esparruan (%37,7). Kopuru absolutuetan, aipatzekoak dira, berriz ere, Musika (11,2 milioi), Kultur ekintza (9,8 milioi) eta Ondarea eta Arkeologia bera (6,8 milioi).

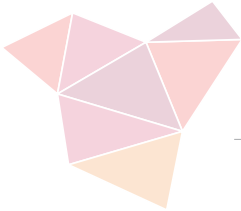
39. irudia. EAEko kultura gastu kontsolidatua, kultura-esparruaren eta kapitulu ekonomikoaren arabera (%horizontala) 2010

Kultura-esparrua	Urtea	Gastu arruntak %				Kapital-gastuak %		Finantza-aktibo eta -pasiboak %		Guztira %
		I. kap.: Langile-gastuak	II. kap.: Ondasun eta zerbitzuen gastu arruntak	III. kap.: Finantza-gastuak	IV. kap.: Transferentzia arruntak	VI. kap.: Inbertsio errealak	VII. kap.: Kapital-transferentziak	VIII. kap.: Finantza-aktiboak	IX. kap.: Finantza-pasiboak	
Ondarea	2010	24,7	20,1	0,1	11,6	26,1	14,2	3,3	0,0	100,0
	2012	35,7	33,3	0,2	11,8	15,2	2,8	0,9	0,1	100,0
Ondarea eta Arkeologia	2010	10,9	10,9	0,0	13,6	32,3	32,3	0,0	0,0	100,0
	2012	22,6	19,6	0,3	5,3	37,7	14,5	0,0	0,0	100,0
Liburutegiak	2010	50,5	27,3	0,0	0,2	21,8	0,2	0,0	0,0	100,0
	2012	54,8	36,1	0,0	0,2	9,0	0,0	0,0	0,0	100,0
Artxiiboak	2010	28,4	12,0	0,0	6,2	53,3	0,1	0,0	0,0	100,0
	2012	43,3	21,0	0,0	8,1	27,6	0,0	0,0	0,0	100,0
Museoak	2010	18,2	25,0	0,2	18,8	17,0	11,5	9,2	0,0	100,0
	2012	23,7	40,4	0,3	24,8	7,3	1,2	2,2	0,2	100,0
Arteak eta Industriak	2010	28,5	34,9	0,1	17,0	14,3	4,7	0,5	0,0	100,0
	2012	32,9	35,9	0,1	16,7	12,4	1,5	0,4	0,0	100,0

.../...

Kultura- esparrua	Urtea	Gastu arruntak %				Kapital-gastuak %		Finantza-aktibo eta -pasiboak %		Guztira %
		I. kap.: Langile- gastuak	II. kap.: Ondasun eta zerbitzuen gastu arruntak	III. kap.: Finantza- gastuak	IV. kap.: Transfe- rentzia arruntak	VI. kap.: Inbertsio errealak	VII. kap.: Kapital- transferentziak	VIII. kap.: Finantza- aktiboak	IX. kap.: Finantza- pasiboak	
Antzerkia eta Dantza	2010	20,8	47,6	0,2	12,9	8,4	10,1	0,0	0,0	100,0
	2012	24,2	48,5	0,2	24,9	2,1	0,0	0,0	0,0	100,0
Musika	2010	52,6	18,2	0,0	16,0	9,9	3,2	0,1	0,0	100,0
	2012	52,3	24,8	0,0	10,8	12,0	0,0	0,0	0,0	100,0
Ikusizko arteak	2010	18,2	53,9	0,0	20,9	5,1	1,8	0,0	0,0	100,0
	2012	19,5	46,7	0,0	28,6	3,2	2,0	0,0	0,0	100,0
Zinema eta Ikus- entzunezkoak	2010	10,8	42,8	0,5	16,0	12,9	11,7	5,3	0,0	100,0
	2012	11,9	41,4	0,3	11,8	23,0	7,9	3,7	0,0	100,0
Literatura eta Argitalpena	2010	12,6	33,4	0,0	50,1	2,3	1,6	0,0	0,0	100,0
	2012	10,1	21,6	0,0	68,0	0,4	0,0	0,0	0,0	100,0
Kultur ekintza	2010	11,6	43,6	0,0	17,9	23,9	2,7	0,0	0,1	100,0
	2012	18,2	44,2	0,0	18,9	16,4	2,1	0,0	0,2	100,0
Bertsolaritza	2010	9,5	42,1	0,0	37,4	0,0	11,1	0,0	0,0	100,0
	2012	3,9	35,2	0,0	60,8	0,1	0,0	0,0	0,0	100,0
Jaiak eta Herri- kultura	2010	5,7	69,9	0,0	23,0	1,1	0,2	0,0	0,0	100,0
	2012	5,8	75,3	0,0	18,7	0,2	0,0	0,0	0,0	100,0
Zuzendaritza eta Zerbitzu orokorrak	2010	61,2	29,4	0,8	0,4	8,3	0,0	0,0	0,0	100,0
	2012	63,8	32,1	1,0	0,6	2,5	0,0	0,0	0,0	100,0
GUZTIRA	2010	27,8	32,3	0,1	14,4	16,7	7,2	1,4	0,0	100,0
	2012	33,4	38,4	0,2	14,4	11,5	1,6	0,5	0,0	100,0

Oharra: Konsolidazio-prozesuaren bitartez, transferentziak eta diru-laguntzak jatorrian kentzeko jarraibidea hartu da, horiek gauzatu diren hurbilenerako mailan jasoz.

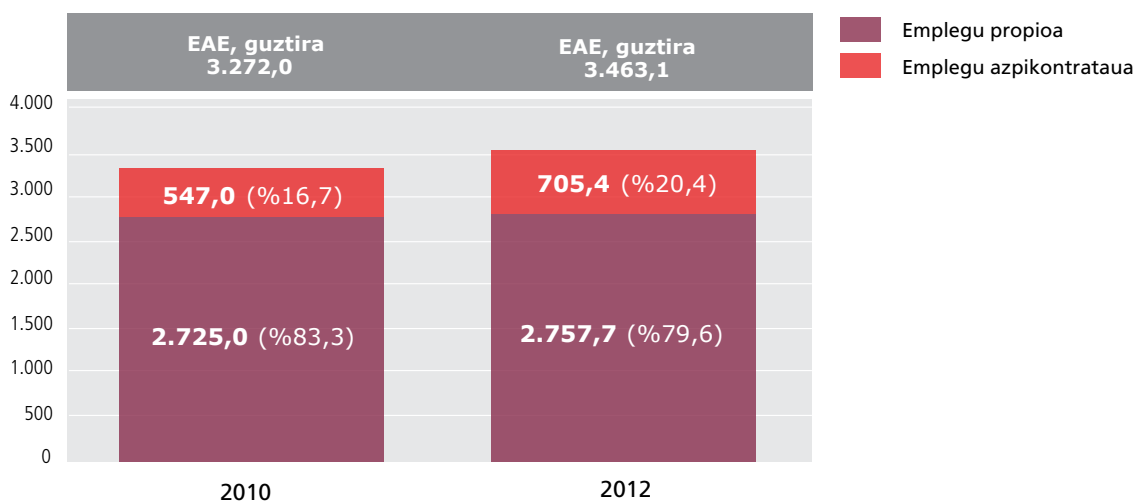


Finantzaketa eta gastu publikoaren estatistikak herri-administrazioaren kultura-enpleguari buruzko informazioa eskaintzen du. I. kapituluaren bidez finantzatutako entitateetako enplegua, batetik, eta beste kapitulu batzuen bidez finantzatzen den eta entitatearen funtzionamendurako azpikontratitzen den enplegua, bestetik (azken horri azpikontrataturako enplegua deritzo).

EAEko herri-administrazioan 3.463,1 lanpostu daude kultura arloan: horietatik 2.757,7 herri-administrazioetara atxikitako enpleguari dagozkio (%79,6), eta 547 azpikontratatuak dira (%20,4).

2010eko datuekin alderatuta, ikus daiteke herri-administrazioetara atxikitako enpleguari eutsi zaiola, eta azpikontrataturakoa %20,4 hazi dela. Beraz, kultura arloko enplegua hazi egin da guztira (%5,8).

40. irudia. Kultura-arloko enplegu publikoa (urtean urteko lanpostuak) 2010-2012



Herri-administrazioetara atxikitako lanpostu gehienak kultura-kudeaketa eta -jarduerako langileenak dira (zuzendariak, kultura-, kudeaketa- eta administrazio-teknikariak, etab.): zehazki, 2.556,8 lanpostu, eta gainerako 200,8 lanpostuak laguntzarako langileenak dira (garbiketariak, mantentze-lanak, segurtasuna, etab.).

Administrazioko enplegu gehienak erakunde autonomoek eta sozietate publikoek sortuak dira (1.316,3), bai eta udalek ere (1.071,4); guztira, administrazioko guztizko enpleguaren %47,7 eta %38,9 osatzen dute, hurrenez hurren. Foru-aldundiek 284,6 lanpostu dituzte eta Eusko Jaurlaritzak 85,4.

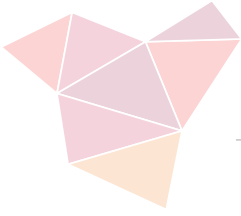
41. irudia. Administrazioko kultura-arloko enplegua (I. kapitulari dagokiona) entitate-motaren eta lanbide-eginkizunaren arabera (urtean urteko lanpostuak) 2010-2012

Entitate-mota	Urtea	Kultura-kudeaketarekin eta -jarduerarekin lotutako langileria	Laguntza-langileak	Guztira
Eusko Jaurlaritza	2010	71,0	0	71,0
	2012	85,4	0	85,4
Foru-aldundiak	2010	331,0	0	331,0
	2012	263,3	21,3	284,6
Udalak	2010	973,0	112,0	1.085,0
	2012	945,9	125,5	1.071,4
Erakunde autonomoak, sozietate publikoak eta fundazioak	2010	1.213,0	25,0	1.238,0
	2012	1.262,2	54,1	1.316,3
EAE, GUZTIRA	2010	2.588,0	137,0	2.725,0
	2012	2.556,8	200,9	2.757,7

Azpikontrataturako lanpostuetan nagusi dira laguntzarako langileenak: 400 lanpostu baino gehiago dira mota horretakoak. Hala ere, kultura-kudeaketa eta -jarduerari dagozkien lanpostuetatik 300 lanpostu baino zertxobait gutxiago zeharkako kudeaketakoak dira eta, horri dagokionez, azpikontratatzeko joera gero eta nabarmenagoa dela ikus daiteke. Azpikontrataturako enplegu gehiena udalek sortuak dira (%42,6); ondoren datoz erakunde autonomo, sozietate publiko eta fundazioak (%37,4). Foru-aldundiek lanpostuen %18,1 eta Eusko Jaurlaritzak %1,9.

Bilakaerari dagokionez, EAEko administrazioetan kultura-arloan ari diren langile kopuruak gora egin du 2008 eta 2012 artean, urtean urteko 172,7 lanpostu gehiago, hain zuzen ere; %6,7ko igoera izan zela esan nahi du horrek. Zenbaketa horretan I. kapituluaren bidez finantzaturako enpleguak soilik hartu dira aintzat.

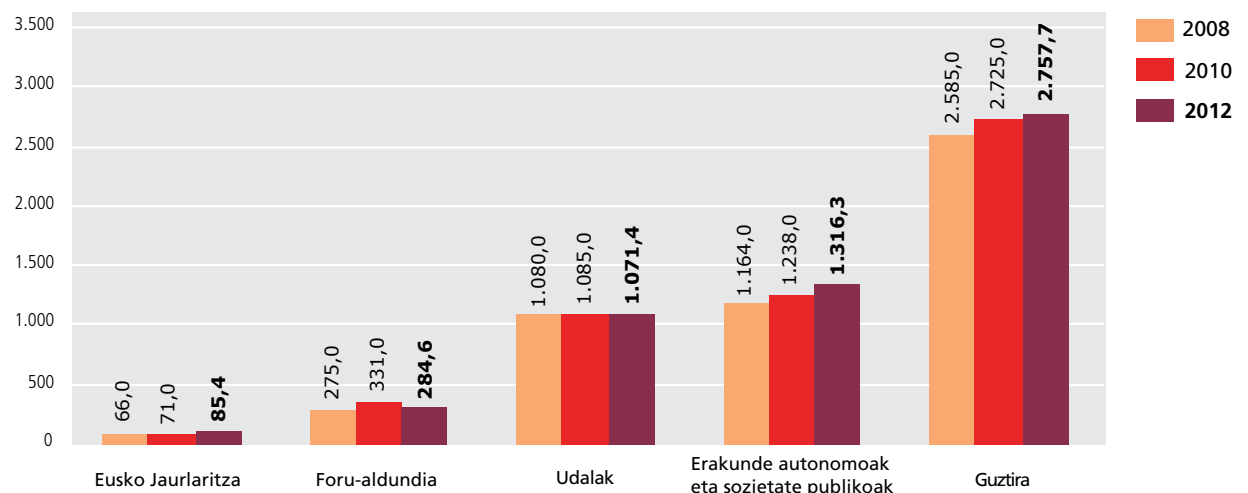
Kopuru absolutuetan, erakunde autonomo, sozietate publiko eta fundazioak dira igoerarik handiena erregistratu dutenak, urtean urteko 152,3 lanpostu (%13,1). Igoera hori ulertzeko, kontuan hartu behar da estatistikaren hiru edizioetan erakundeak gehitzen joan direla (zehazki, 44 erakunde ziren 2008an, 50 erakunde 2010ean eta 58 erakunde 2012an).

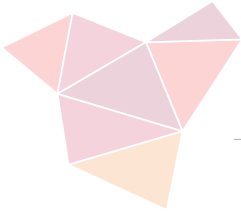


42. irudia. Kultura-arloko enplegu azpikontratatua entitate-motaren eta lanbide-eginkizunaren arabera (urtean urteko lanpostuak) 2010-2012

Entitate-mota	Urtea	Kultura-kudeaketarekin eta -jarduerarekin lotutako langileria	Laguntza-langileak	Guztira
Eusko Jaurlaritza	2010	8,0	0	8,0
	2012	0	13,2	13,2
Foru-aldundiak	2010	56,0	27,0	83,0
	2012	60,0	68,0	128,0
Udalak	2010	103,0	149,0	252,0
	2012	140,3	160,2	300,5
Erakunde autonomoak, sozietate publikoak eta fundazioak	2010	49,0	155,0	204,0
	2012	94,3	169,4	263,7
EAE, GUZTIRA	2010	216,0	331,0	547,0
	2012	294,6	410,8	705,4

43. irudia. Administrazioiko kultura-arloko enplegua (I. kapituluari dagokiona) entitate-motaren arabera (urtean urteko lanpostuak) 2008-2012





2008-2012 aldiko bilakaera

EAEko herri-administrazioen kultura gastu likidatua 528,3 milioi eurokoa izan zen 2012an. 2008az geroztik, %13,8ko jaitsiera izan du, hau da, urte horretatik hona, euskal administrazioek 84,5 milioi gutxiago bideratu dituzte kultura-politikak garatzera.

Eusko Jaurlaritzak 2008an zuenaren antzeko aurrekontua izan du: 2010ean %14,8 hazi zen eta 2012an 67 milioi euro jaitsi egin da eta. Foru-aldundien gastu likidatua beherantz joan da 2008tik, eta guztira %24,6ko jaitsiera jasan du (25,7 milioi euro). Udalek pairatu dute jaitsierarik handiena: sei urtean kultura-aurrekontuek %28,3 egin zuten behera.

EAEko herri-administrazioan 3.463,1 lanpostu daude kultura arloan: horietatik 2.757,7 herri-administrazioetara atxikitako enpleguari dagozkie (%79,6), eta 547 azpikontratatuak dira (%20,4).

2010eko datuekin alderatuta, herri-administrazioetara atxikitako enpleguari eutsi egin zaio, eta azpikontratatuak %20,4 hazi da. Hortaz, kultura arloko enplegua hazi egin da guztira (%5,8).

2012an kulturaren egindako gastuaren zenbateko nagusiak

EAEk kulturaren egindako gastu kontsolidatua 389,3 milioi eurokoa izan da 2012an. 2010eko datuekin alderatuta, gastuak %18,7 egin du behera (2010ean EAEk kulturaren egindako gastua 479,1 milioi eurokoa izan zen).

2012an, kulturara bideratutako gastu kontsolidatuaren 10 eurotik ia 6 euro udalek kudeatu zuten (224,9 milioi euro); gainerako 4 euroak Eusko Jaurlaritza eta hiru foru-aldundien artean ordaindu dituzte, neurri berean (lehenengoak 77,1 milioi euro eta bigarrenek 87,3 milioi euro hiru erakundearen artean).

Joerak Europan

Gastu publikoak Europako herrialdeetan goranzko joera orokorra izan zuen hamarkadaren ondoren, murrizketa handien ondorioak ikusi ziren herrialde askotako 2011ko aurrekontuetan. Eskura ditugun azterlan eta datu guztiek² ematen dute aditzera 2008an hasitako

² Iturria: *Compendium*. <http://www.culturalpolicies.net/web/statistics-funding.php>

krisi ekonomiko eta finantzarioak ia ez duela eraginik kultura-aurrekontuetan krisiaren lehen fasean; aitzitik, ondorioak ondoren pairatu dira, 2010etik aurrera nabarmendu baitira. EAEko finantzaketa eta gastu publikoa kulturen estatistikaren emaitzek ere dinamika hori islatzen dute, 2008tik aurrera –seriearen hasieratik aurrera– gastu likidatua %3,4 jaitsi baitzen 2010ean eta %10,8 2010 eta 2012an, berriz.

Hala ere, hainbat ikerlarik adierazten duten moduan³, zehaztu beharrekoa da izandako eragina ez dela uste adinekoa izan, eta hainbat estatu- eta udal-gobernutan zikloaren aurka jardun dutela, kultura-sektore anitza eta emankorra izateak zailtasunak gainditzen laguntzen duela uste osoa izanik.

Kulturak garrantzia galdu du gastu publikoaren osotasunean

Eusko Jaurlaritzaren kasuan, guztizko aurrekontuari dagokionez kultura-gastua 2008 eta 2010ekoaren antzekoa izan bada ere, guztizko aurrekontuak 2008arekin alderatuta izan duen igoera kultura aurrekontuaren igoera baino handiagoa izan da (%10 eta %1,3, hurrenez hurren).

Kulturara bideratutako ahaleginak beherantz darrai eta %2,7koa da foru-aldundien kasuan eta %7,9koa udalenean. Bi kasuetan, kultura gastua nabarmen jaitsi da guztizko aurrekontuarekin alderatuta. Horrela bada, foru-aldundien guztizko aurrekontuek %0,5 egin dute behera, eta kultura gastuak %24,6ko murrizketa jasan du. Udalen guztizko aurrekontuak %15,8eko jaitsiera nabaria izan du, baina are handiagoa izan da kultura aurrekontuaren jaitsiera, %28,3koa, hain zuzen ere.

Bi urtetan, udalen gastua %25 jaitsi da

Udalen, eta haien mendekoak diren edo partaidetza duten erakunde autonomo, sozietate publiko eta fundazioen gastu kontsolidatua 242,4 milioi eurokoa izan da, 2010ean baino %25 gutxiagokoa.

Murrizketarik handiena kapital-gastuan gertatu da (%79,3). Esparruaren arabera, murrizketarik handiena Ondarea eta Arkeologia esparruak jasan du (%75,3). Lurraldearen arabera aztertuta, Arabako udalen aurrekontuek %51,9 egin dute behera, eta udalerrien tamainaren arabera, hiriburuek beren gastua %32,0 murriztu dute.

³ Inkei, Peter. 2010. *The effects of the economic Crisis on culture*. http://www.coe.int/t/dg4/cultureheritage/cwe/Effects_Inkei_EN.pdf Wiesen, Andreas. 2014. *La crisis financiera y sus efectos en la financiación pública de la cultura*. <http://www.theeconomyjournal.com/es/notices/2014/02/la-crisis-financiera-y-sus-efectos-en-la-financiacion-publica-de-la-cultura-67052.php>

Kultura gastuaren etorkizuna: jarduera esparruak

2012an kulturaren egindako gastu publikoaren erdia baino gehiago (%55,8) arte eta kultura industrietara bideratu zen (217,4 milioi euro); bigarren tokian kokatu zen Ondarearen egindakoa, gastuaren %28,6rekin (111 milioi euro). Jaiak eta Herri-kulturaren gastua %8,8koa da (34,3 milioi) eta Zuzendaritza eta Zerbitzu orokorra %6,7koa (26,3 milioi euro).

Bilakaerari dagokionez, eta kopuru absolutuetan esparru guztiek behera egin badute ere –Jaiak eta Herri-kulturaren %8,7tik Ondarearen %30era bitarte, Arte eta Industrien garrantziak goraez (2010eko %51,6tik 2012ko %55,8ra) eta gainerako hiru esparruek behera egin dute, Ondareak bereziki (2010eko %33,2tik 2012ko %28,6ra igaro da).

EAEan Kultura gastuaren ia laurdena Musikara bideratu da (%23,9); ondoren daude Kultur ekintza (%15,4) eta jarraian Museoak (%11,4). Kulturarako ekarpen publikoaren %8-9 inguru jaso duten hiru sektoreak honako hauek dira: Zinema eta Ikus-entzunezkoak, Jaiak eta Herri-kultura eta Antzerkia eta Dantza. Gastuaren %7 baino zertxobait gutxiago bideratu da Zuzendaritza eta Zerbitzu orokorren zeharkako gastuetara; %5,6 Zinema eta Ikus-entzunezkoetara eta %4,7 Ondarea eta Arkeologiara. Ekarpen publiko gutxien jaso duten esparruak Artxiboak (%3,4), Ikusizko arteak (%2), Literatura eta Argitalpena (%0,8) eta Bertsolaritza (%0,2) izan dira.

Ondarea eta Arkeologia da 2010etik hona gehien aldatu den esparrua, gastua %62,9 murriztu baita, eta garrantziaren portzentajea %10,2tik %4,7ra igaro da.

Kulturaren egindako gastuaren izaera ekonomikoa

Gastu arruntaren garrantzia EAEko herri-administrazioen gastu kontsolidatuaren %86,3koa izan da. 2010eko datuekin alderatuta, kapital-aurrekontua nabarmen murriztu dela ikus daiteke, kopuru absolutuei dagokienez (116,9 milioitik 51,4 milioira igaro da) eta erlatiboek dagokienez (guztizko gastuaren %24,4 izatetik, %13,2 izatera igaro da).

Administrazio-mailen arabera, ikus daiteke kapital-aurrekontua %25-26koa dela Eusko Jaurlaritzan (18,9 milioi) eta foru-aldundietan (22,7 milioi); udaletan, aldiz, kapital-aurrekontua ez da guztizko gastuaren %4,3 baino handiagoa (9,8 milioi euro) eta, beraz, gastua, ia erabat, gastu arruntetara bideratu da.



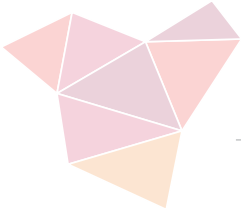
I. ERANSKINA. Azterlanean parte hartu duten erakunde autonomoak, sozietate publikoak eta fundazioak, lurralde historikoen arabera

Araba

- Añanako Gatz-harana Fundazioa
- Gasteizko Udalaren «José Uruñuela» Dantza Kontserbatorioa
- «Luis Aramburu» Udal Musika Eskola
- Arabako ARTIUM Fundazioa
- Fundación ZAIN Fundazioa
- Santa Maria Katedrala Fundazioa
- Arabarri, Arabako Gune Historikoetako Kudeaketa Baltzua
- Fundación 2012 Fundazioa
- Urkabustaiz Musika Eskola

Bizkaia

- Alhondiga Bilbao
- Ametx Zornotzako Kultura eta Euskara Zerbitzurako Herri Erakundea
- Arratiako Musika Eskola
- Astarloa Kulturgintza (Durango)
- Astiunerako Udal Erakundea
- Barakaldo Antzokia SA
- Bartolome Ertzila Musika Eskola eta Kontserbatorioa
- Basauriko Udal Kultur Etxea
- BizkaiKOA
- Burdinbidea SAU
- C.A.C. Arriaga Antzokia SA
- Galdakaoko Musika Jardueren Udalategia
- Getxoko «Andres Isasi» Musika Eskola
- Euskal Museoa Bilbao
- Euskal Irrati Telebista
- Euskalduna Jauregia - Palacio Euskalduna, SA



- Juan Crisostomo de Arriaga Bilbao Orkestra Sinfonikoa fundazioa
 - Bilboko Arte Eder Museoa Fundazioa - Fundación Museo de Bellas Artes de Bilbao
 - Guggenheim Bilbao Museoa Fundazioa
 - Soinu-Atadia Udal Fundazio Publikoa (Leioa)
 - Gernika-Lumoko Kultura Etxea
 - Fundación Museo de la Paz de Gernika - Gernikako Bakearen Museoa Fundazioa
 - Gorlizko Kultur Etxea
 - Lekeitioko Udal Kultur Erakundea
 - Bilboko Artelan Berreginen Museoa
 - O.A.L. Bilbaomusika
 - Getxoko Kultura Aretoa Tokiko Erakunde Autonomoa
 - Serantes Kultur Aretoa (Santurtzi)
-

Gipuzkoa

- Beasaingo Loinatz Musika Eskola Patronatua
- CICC Tabakalera KGNZ
- Dena Musikal Patronatua
- Debako Arte Eskola
- Patronato Debako Udal Liburutegia
- Donostia Kultura
- Donostiako Udal Musika eta Dantza Eskola
- Donostiako Musika Hamabostaldia
- Ekain Fundazioa
- Errenteria Musikal Udal Musika Patronatua
- Etxepare Euskal Institutua
- Donostiako Nazioarteko Zinemaldia SA
- Cristobal Balenciaga Fundazioa
- Kursaal Zentroa - Kursaal Elkargunea S.A.
- Kulturnieta SA
- Ordiziako Herri Antzokia Administrazio Erakunde Autonomoa
- Euskadiko Orkestra Sinfonikoa SA
- Pasaia Musikal
- Eibarko «Juan Bautista Gisasola» Herriko Musika Eskolaren Patronatua
- Zarauzko turismo-bulegoa
- Zumaiako Musika Patronatua

II. ERANSKINA. Azterlanean parte hartu duten udalak, biztanleriaren arabera

5.000 biztanletik beherako udalerrietako udalak

Araba

Agurain
Añana
Aramaio
Arraia-Maeztu
Asparrena
Berantevilla
Donemiliaga
Erribera Beitia
Erriberagoitia
Eskuernaga
Iruña Oka
Kripan
Lagran
Laguardia
Lantziego
Legutio
Navaridas
Samaniego
Urkabustaiz
Zambrana
Zuia

Bizkaia

Ajangiz
Arantzazu
Areatza
Arratzu
Arrieta
Artea
Artzetales
Atxondo
Berriatua
Berriz
Busturia
Elantxobe
Forua
Fruiz
Galdames
Gizaburuaga
Ibarrangelu
Igorre
Iurreta
Izurtza
Karrantza Harana
Larrabetzu
Mañaria
Markina-Xemein
Mendexa
Morga
Munitibar-Arbatzegi Gerrickaitz-
Orozko
Otxandio
Sopuerta
Zamudio
Zeberio
Zierbena
Ziortza-Bolivar

Gipuzkoa

Aduna
Aia
Aizarnazabal
Amezketza
Anoeta
Antzuola
Belauntza
Berrobi
Bidania-Goiatz
Errezil
Ezkio-Itsaso
Gabiria
Leaburu
Legorreta
Mendaro
Mutiloa
Olaberría
Segura
Soraluze-Placencia de las Armas
Zaldibia
Zegama
Zerain
Zizurkil

5.000-20.000 biztanleko udalerrietako udalak

Araba	Bizkaia	Gipuzkoa
Amurrio	Abadiño	Andoain
Laudio	Abanto y Ciérvana-Abanto Zierbena	Aretxabaleta
	Amorebieta-Etxano	Azkoitia
	Arrigorriaga	Azpeitia
	Balmaseda	Beasain
	Berango	Bergara
	Bermeo	Deba
	Derio	Elgoibar
	Elorrio	Hernani
	Ermua	Hondarribia
	Etxebarri	Lasarte-Oria
	Gernika-Lumo	Lazkao
	Gorliz	Legazpi
	Güeñes	Lezo
	Lekeitio	Mutriku
	Mungia	Oiartzun
	Muskiz	Oñati
	Ondarroa	Ordizia
	Ortuella	Orio
	Sopela	Pasaia
	Valle de Trápaga-Trapagaran	Tolosa
	Zalla	Urnieta
		Urretxu
		Usurbil
		Villabona
		Zumaia
		Zumarraga

20.000 biztanletik gorako udalerrietako udalak (hiriburuak izan ezik)

Bizkaia	Gipuzkoa
Barakaldo	Arrasate
Basauri	Eibar
Durango	Errenteria
Erandio	Irun
Galdakao	Zarautz
Getxo	
Leioa	
Portugalete	
Santurtzi	
Sestao	

Hiriburuetakako udalak

Vitoria-Gasteiz

Bilbao

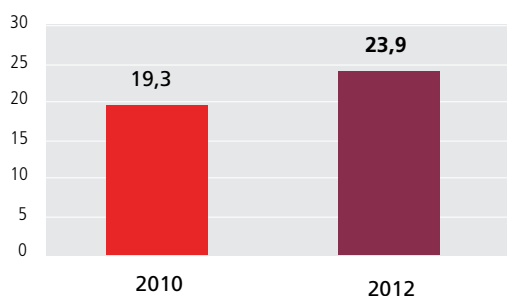
Donostia-San Sebastián

III. ERANSKINA. Eraitzen laburpena kultura-esparruen arabera

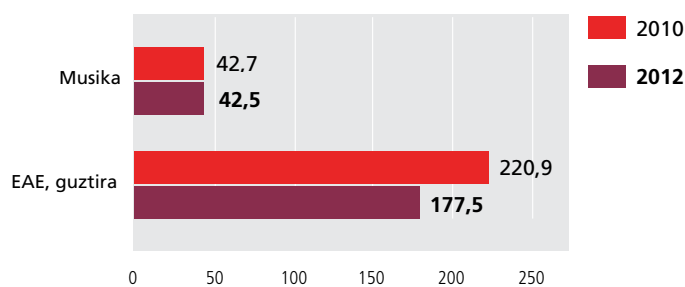
Musika

EAEko herri-administrazioek 93,2 milioi euro bideratu zituzten Musika sektorerara (EAEko kultura gastu kontsolidatuaren %23,9), hau da, 42,5 euro biztanleko.

A1 irudia. Musikara bideratutako EAEko kultura-gastu kontsolidatua (%) 2010-2012



A2 irudia. Musikara bideratutako biztanleko gastu kontsolidatua (€/biztanleko) 2010-2012



Musikarako gastuaren zatirik handiena langile-gastuetara bideratu zen (48,7 milioi euro, %52,3). Ondasunetako eta zerbitzuetako gastu arruntetara 23,1 milioi euro bideratu ziren (%24,8), eta gastuaren %12,0 inbertsioetara (11,2 milioi euro). Halaber, IV. kapituluaren transferentzia arruntetan, 10,1 milioi euro bideratu ziren (%10,8).

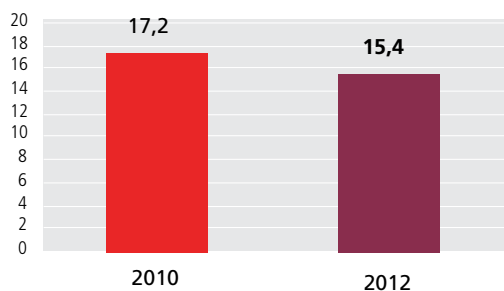
A3 irudia. EAEko kultura gastu kontsolidatuaren banaketa kapituluen arabera: Guztizkoa, EAE eta Musika (euroak eta %) 2010-2012

Kapitulu ekonomikoa	Musika				2012ko guztizko kultura gastua		EAEko guztizkoaren 2012ko%
	2010		2012		€	%	
	€	%	€	%			
I. kap. Langile-gastuak	48.692.767	52,6	48.738.235	52,3	130.046.811	33,4	37,5
II. kap. Ondasun eta zerbitzuen gastu arruntak	16.882.659	18,2	23.065.752	24,8	149.404.279	38,4	15,4
III. kap. Finantza-gastuak	6.830	0,0	19.688	0,0	635.187	0,2	3,1
IV. kap. Transferentzia arruntak	14.802.255	16,0	10.084.958	10,8	56.107.793	14,4	18,0
VI. kap. Inbertsio errealak	9.214.435	9,9	11.216.207	12,0	44.708.963	11,5	25,1
VII. kap. Kapital-transferentziak	2.986.403	3,2	26.202	0,0	6.358.875	1,6	0,4
VIII. kap. Finantza-aktiboak	49.227	0,1	34.924	0,0	1.847.039	0,5	1,9
IX. kap. Finantza-pasiboak	-	0,0	-	-	179.127	0,0	-
GUZTIRA	92.634.576	100,0	93.185.967	100,0	389.288.074	100,0	23,9

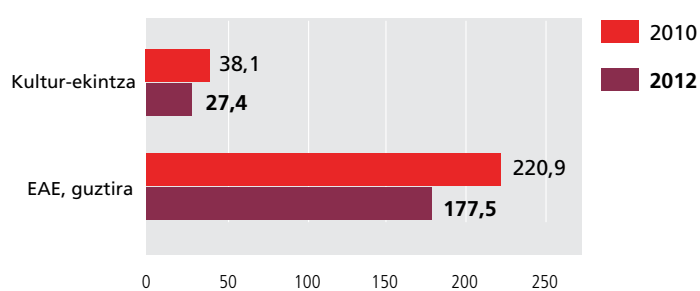
Kultur Ekintza

EAEko herri-administrazioek 60,0 milioi euro bideratu zituzten Kultur ekintzara 2012an (EAEko gastu kontsolidatuaren %15,4), hots, 27,4 euro biztanleko.

A4 irudia. Kultur ekintzara bideratutako EAEko gastu kontsolidatua (%) 2010-2012



A5 irudia. Kultur ekintzara bideratutako kultura-biztanleko gastu kontsolidatua (€/biztanleko) 2010-2012



Kultur ekintzako gastuaren zatirik handiena langile-gastuetara bideratu zen (26,5 milioi euro, %44,2). Jarraian datoz transferentzia arrunten gastua (11,3 milioi euro), %18,9), langile-gastuak (10,9 milioi euro, %18,2) eta inbertsio errealak (9,9 milioi euro, %16,4).

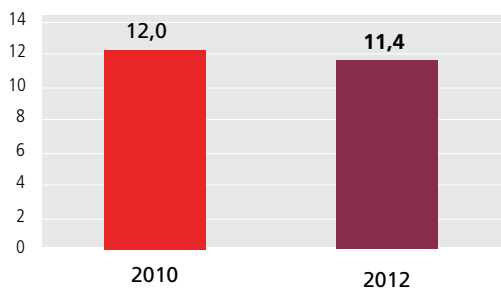
A6 irudia. EAEko kultura gastu kontsolidatuaren banaketa kapituluko ekonomikoaren arabera: Guztizkoa, EAE eta Kultur ekintza (euroak eta %) 2010-2012

Kapitulu ekonomikoa	Kultur ekintza				2012ko guztizko kultura gastua		EAEko guztizkoaren 2012ko%
	2010		2012		€	%	
	€	%	€	%			
I. kap. Langile-gastuak	9.615.621	11,6	10.936.761	18,2	130.046.811	33,4	8,4
II. kap. Ondasun eta zerbitzuen gastu arruntak	36.029.330	43,6	26.536.616	44,2	149.404.279	38,4	17,8
III. kap. Finantza-gastuak	3.217	0,0	6.480	0,0	635.187	0,2	1,0
IV. kap. Transferentzia arruntak	14.817.714	17,9	11.330.174	18,9	56.107.793	14,4	20,2
VI. kap. Inbertsio errealak	19.760.053	23,9	9.863.145	16,4	44.708.963	11,5	22,1
VII. kap. Kapital-transferentziak	2.202.864	2,7	1.278.737	2,1	6.358.875	1,6	20,1
VIII. kap. Finantza-aktiboak	7.482	0,0	28.053	0,0	1.847.039	0,5	1,5
IX. kap. Finantza-pasiboak	118.918	0,1	98.020	0,2	179.127	0,0	54,7
GUZTIRA	82.555.199	100,0	60.077.986	100,0	389.288.074	100,0	15,4

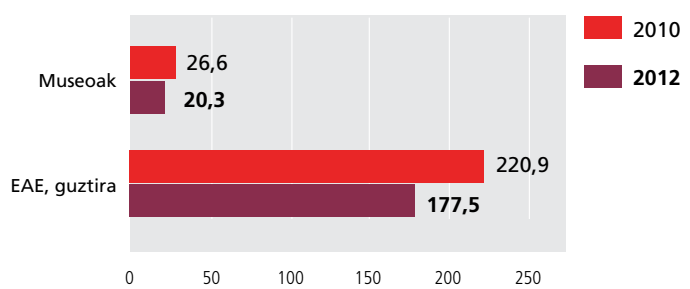
Museoak

EAEko herri-administrazioek 44,5 milioi euro bideratu zituzten Museoen sektorerara (EAEko kultura gastu kontsolidatuaren %11,4), hau da, 20,3 euro biztanleko. Museoetara bideratutako gastua murriztu egin zen 2010etik hona (%22,8), kulturara bideratutako guztizko murrizketa baino zertxobait gehiago (%18,7). Sektore honek kultura guztizko gastuan zuen garrantzia zertxobait galdu zuela adierazten du horrek.

A7 irudia. Museoetara bideratutako EAEko kultura-gastu kontsolidatua (%) 2010-2012



A8 irudia. Museoetara bideratutako biztanleko gastu kontsolidatua (€/biztanleko) 2010-2012



Museoen gastuaren zatirik handiena langile-gastuetara bideratu zen (18,0 milioi euro, %40,4). Ondoren datoz transferentzia arruntak (11,0 milioi euro, %24,8) eta langile-gastuak (10,6 milioi euro, %23,7).

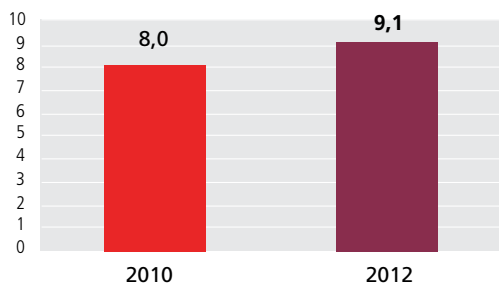
A9 irudia. EAEko kultura gastu kontsolidatuaren banaketa kapituluko ekonomikoaren arabera: Guztizkoa, EAE eta Museoak (euroak eta %) 2010-2012

Kapituluko ekonomikoa	Museoak				2012ko guztizko kultura gastua		EAEko guztizkoaren 2012ko%
	2010		2012		€	%	
	€	%	€	%			
I. kap. Langile-gastuak	10.497.423	18,2	10.556.419	23,7	130.046.811	33,4	8,1
II. kap. Ondasun eta zerbitzuen gastu arruntak	14.432.360	25,0	17.968.550	40,4	149.404.279	38,4	12,0
III. kap. Finantza-gastuak	102.663	0,2	140.371	0,3	635.187	0,2	22,1
IV. kap. Transferentzia arruntak	10.836.999	18,8	11.052.031	24,8	56.107.793	14,4	19,7
VI. kap. Inbertsio errealak	9.809.310	17,0	3.230.328	7,3	44.708.963	11,5	7,2
VII. kap. Kapital-transferentziak	6.646.705	11,5	516.825	1,2	6.358.875	1,6	8,1
VIII. kap. Finantza-aktiboak	5.288.888	9,2	959.813	2,2	1.847.039	0,5	52,0
IX. kap. Finantza-pasiboak	-	0,0	81.107	0,2	179.127	0,0	45,3
GUZTIRA	57.614.348	100,0	44.505.444	100,0	389.288.074	100,0	11,4

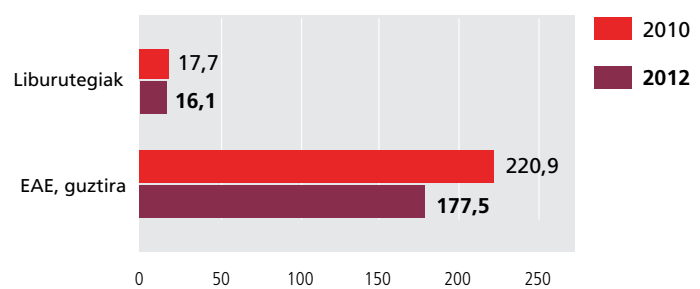
Liburutegiak

EAEko herri-administrazioek 35,2 milioi euro bideratu zituzten Liburutegien sektorerara (EAEko kultura gastu kontsolidatuaren %9,1), hau da, 16,1 euro biztanleko. Liburutegietara bideratutako gastua murriztu egin da 2010etik hona (%8,1), kulturara bideratutako guztizko murrizketa baino gutxiago (%18,7). Sektore honek kulturako guztizko gastuan duen garrantzia zertxobait irabazi duela adierazten du horrek.

A10 irudia. Liburutegietara bideratutako EAEko kultura-gastu kontsolidatua (%) 2010-2012



A11 irudia. Liburutegietara bideratutako biztanleko gastu kontsolidatua (€/biztanleko) 2010-2012



Liburutegietara bideratutako gastuaren erdia baino gehiago langile-gastuei dagokie (19,3 milioi euro, %54,8), eta ondoren datoz ondasunen eta zerbitzuen gastu arrunta (12,7 milioi euro, %36,1). Inbertsio errealetara 3,1 milioi euro bideratu dira (%9,0).

A12 irudia. EAEko kultura gastu kontsolidatuaren banaketa kapitulu ekonomikoaren arabera: Guztizkoa, EAE eta Liburutegiak (euroak eta %) 2010-2012

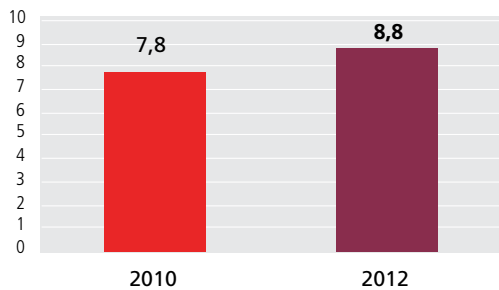
Kapitulu ekonomikoa	Liburutegiak				2012ko guztizko kultura gastua		EAEko guztizkoaren 2012ko%
	2010		2012		€	%	
	€	%	€	%			
I. kap. Langile-gastuak	19.369.627	50,5	19.291.771	54,8	130.046.811	33,4	14,8
II. kap. Ondasun eta zerbitzuen gastu arruntak	10.461.033	27,3	12.735.032	36,1	149.404.279	38,4	8,5
III. kap. Finantza-gastuak	178	0,0	-	-	635.187	0,2	-
IV. kap. Transferentzia arruntak	59.918	0,2	53.249	0,2	56.107.793	14,4	0,1
VI. kap. Inbertsio errealak	8.371.124	21,8	3.153.790	9,0	44.708.963	11,5	7,1
VII. kap. Kapital-transferentziak	77.038	0,2	-	-	6.358.875	1,6	-
VIII. kap. Finantza-aktiboak	1.400	0,0	-	-	1.847.039	0,5	-
IX. kap. Finantza-pasiboak	-	0,0	-	-	179.127	0,0	-
GUZTIRA	38.340.318	100,0	35.233.842	100,0	389.288.074	100,0	9,1

Jaiak eta Herri-Kultura

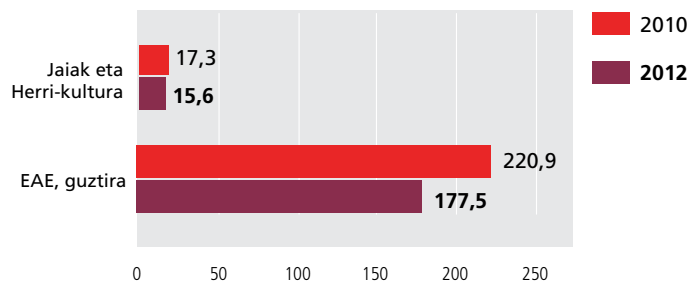
2012an, EAEko herri-administrazioek 34,3 milioi euro bideratu zituzten Jaiak eta Herri-kulturaren sektorerara (EAEko kultura gastu kontsolidatuaren %8,8), hau da, 15,6 euro biztanleko.

Jaietara eta Herri-kulturara bideratutako gastua murriztu egin da 2010etik hona (%8,7), kulturara bideratutako guztizko murrizketa baino gutxiago (%18,7). Sektore honek kulturako guztizko gastuan duen garrantzia zertxobait irabazi duela adierazten du horrek.

A13 irudia. Jaietara eta Herri-kulturara bideratutako EAEko kultura-gastu kontsolidatua. (%) 2010-2012



A14 irudia. Jaietara eta Herri kulturara bideratutako biztanleko gastu kontsolidatua (€/biztanleko) 2010-2012



Jaietara eta Herri-kulturara bideratutako gastuaren hiru laurden ondasun eta zerbitzuen gastu arruntei dagokie (25,8 milioi euro, %75,3); gainerakoa, gehien bat, transferentzia arruntei (6,4 milioi euro, %18,7) eta langile-gastuei dagokie (2,0 milioi euro, %5,8).

A15 irudia. EAEko kultura gastu kontsolidatuaren banaketa kapitulu ekonomikoaren arabera: Guztizkoa, EAE eta Jaiak eta Herri-kultura (euroak eta %). 2010-2012

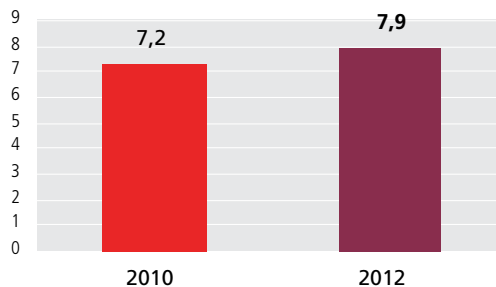
Kapitulu ekonomikoa	Jaiak eta Herri-kultura				2012ko guztizko kultura gastua		EAEko guztizkoaren 2012ko%
	2010		2012		€	%	
	€	%	€	%			
I. kap. Langile-gastuak	2.154.536	5,7	1.985.587	5,8	130.046.811	33,4	1,5
II. kap. Ondasun eta zerbitzuen gastu arruntak	26.269.609	69,9	25.811.075	75,3	149.404.279	38,4	17,3
III. kap. Finantza-gastuak	-	-	-	-	635.187	0,2	-
IV. kap. Transferentzia arruntak	8.638.918	23,0	6.423.572	18,7	56.107.793	14,4	11,4
VI. kap. Inbertsio errealak	429.766	1,1	67.480	0,2	44.708.963	11,5	0,2
VII. kap. Kapital-transferentziak	80.000	0,2	214	0,0	6.358.875	1,6	0,0
VIII. kap. Finantza-aktiboak	-	-	-	-	1.847.039	0,5	-
IX. kap. Finantza-pasiboak	-	-	-	-	179.127	0,0	-
GUZTIRA	37.572.829	100,0	34.287.928	100,0	389.288.074	100,0	8,8

Antzerkia eta Dantza

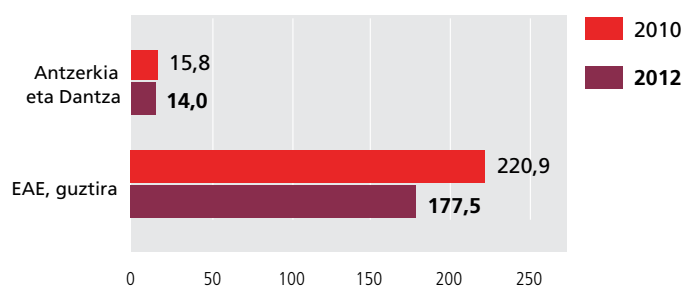
2012an EAEko herri-administrazioek 30,6 milioi euro bideratu zituzten Antzerki eta Dantza sektorerara (EAEko kultura gastu kontsolidatuaren %7,9), hau da, 14,0 euro biztanleko.

Antzerkira eta Dantzara bideratutako gastua murriztu egin da 2010etik hona (%10,9), kulturara bideratutako guztizko murrizketa baino gutxiago (%18,7). Sektore honek kulturako guztizko gastuan duen garrantzia zertxobait irabazi duela adierazten du horrek.

A16 irudia. Antzerkira eta Dantzara bideratutako EAEko kultura-gastu kontsolidatua (%) 2010-2012



A17 irudia. Antzerkira eta Dantzara bideratutako biztanleko gastu kontsolidatua (€/biztanleko) 2010-2012



Antzerkira eta Dantzara bideratutako gastuaren ia erdia ondasun eta zerbitzuen gastu arruntei dagokie (14,9 milioi euro, %48,5); ondoren daude transferentzia arruntak (7,6 milioi euro, %24,9) eta langile-gastuak (7,4 milioi euro, %24,2).

A18 irudia. EAEko kultura gastu kontsolidatuaren banaketa kapitulu ekonomikoaren arabera: Guztizkoa, EAE eta Antzerkia eta Dantza (euroak eta %) 2010-2012

Kapitulu ekonomikoa	Antzerkia eta Dantza				2012ko guztizko kultura gastua		EAEko guztizkoaren 2012ko%
	2010		2012		€	%	
	€	%	€	%			
I. kap. Langile-gastuak	7.155.689	20,8	7.405.860	24,2	130.046.811	33,4	5,7
II. kap. Ondasun eta zerbitzuen gastu arruntak	16.373.034	47,6	14.866.209	48,5	149.404.279	38,4	10,0
III. kap. Finantza-gastuak	58.259	0,2	67.215	0,2	635.187	0,2	10,6
IV. kap. Transferentzia arruntak	4.416.738	12,9	7.635.624	24,9	56.107.793	14,4	13,6
VI. kap. Inbertsio errealak	2.889.987	8,4	658.567	2,1	44.708.963	11,5	1,5
VII. kap. Kapital-transferentziak	3.475.936	10,1	2.746	0,0	6.358.875	1,6	0,0
VIII. kap. Finantza-aktiboak	-	-	-	-	1.847.039	0,5	-
IX. kap. Finantza-pasiboak	-	-	-	-	179.127	0,0	-
GUZTIRA	34.369.643	100,0	30.636.221	100,0	389.288.074	100,0	7,9

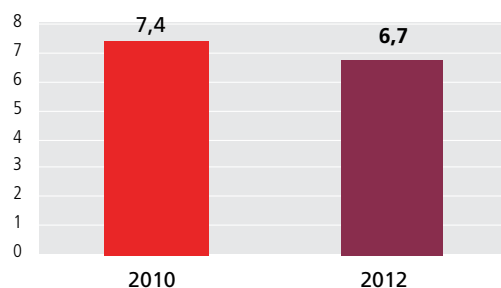
Zuzendaritza eta Zerbitzu orokorrak

2012an EAEko herri-administrazioek 26,3 milioi euro bideratu zituzten Zuzendaritza eta Zerbitzu orokorrak sektorerara (EAEko kultura gastu kontsolidatuaren %6,7), hau da, 12,0 euro biztanleko.

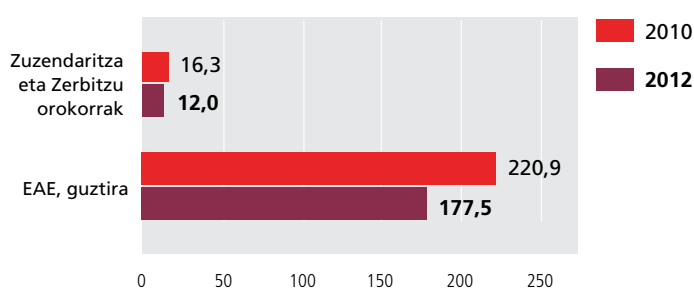
Zuzendaritzara eta Zerbitzu orokorretara bideratutako gastua murriztu egin da 2010etik hona (%25,6), kulturara bideratutako guztizko murrizketa baino gehiago

(18,7%). Sektore honek kulturako guztizko gastuan duen garrantzia zertxobait galdu duela adierazten du horrek.

A19 irudia. Zuzendaritzara eta Zerbitzu orokorretara bideratutako EAEko kultura-gastu kontsolidatua (%) 2010-2012



A20 irudia. Zuzendaritzara eta Zerbitzu orokorretara bideratutako biztanleko gastu kontsolidatua (€/biztanleko) 2010-2012



Zuzendaritza eta Zerbitzu orokorretara bideratutako gastuaren zatirik handiena langile-gastuei dagokie (16,7 milioi euro, %63,8), eta ondoren datoz ondasunak eta zerbitzuen gastu arrunta (8,4 milioi euro, %32,1).

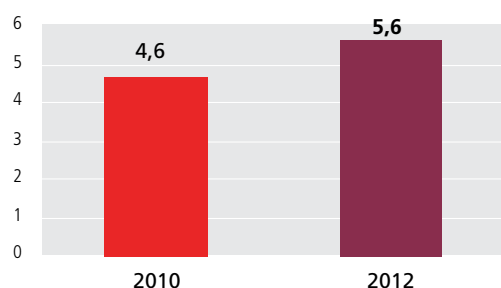
A21 irudia. EAEko kultura gastu kontsolidatuaren banaketa kapitulu ekonomikoaren arabera: Guztizkoa, EAE eta Zuzendaritza eta Zerbitzu orokorrak (euroak eta %) 2010-2012

Kapitulu ekonomikoa	Zuzendaritza eta Zerbitzu orokorrak				2012ko guztizko kultura gastua		EAEko guztizkoaren 2012ko%
	2010		2012		€	%	
	€	%	€	%			
I. kap. Langile-gastuak	21.590.978	61,2	16.740.827	63,8	130.046.811	33,4	12,9
II. kap. Ondasun eta zerbitzuen gastu arruntak	10.363.694	29,4	8.423.944	32,1	149.404.279	38,4	5,6
III. kap. Finantza-gastuak	265.640	0,8	266.844	1,0	635.187	0,2	42,0
IV. kap. Transferentzia arruntak	123.694	0,4	157.727	0,6	56.107.793	14,4	0,3
VI. kap. Inbertsio errealak	2.930.049	8,3	656.512	2,5	44.708.963	11,5	1,5
VII. kap. Kapital-transferentziak	-	-	-	-	6.358.875	1,6	-
VIII. kap. Finantza-aktiboak	16.557	0,0	10.824	0,0	1.847.039	0,5	0,6
IX. kap. Finantza-pasiboak	-	-	-	-	179.127	0,0	-
GUZTIRA	35.290.612	100,0	26.256.678	100,0	389.288.074	100,0	6,7

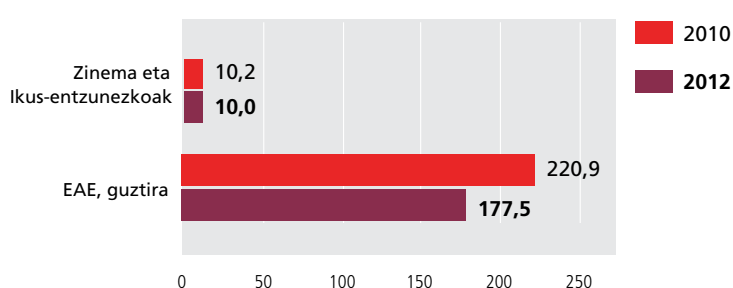
Zinema eta Ikus-entzunezkoak

2012an, EAEko herri-administrazioek 21,9 milioi euro bideratu zituzten Zinema eta Ikus-entzunezkoen sektorerara (EAEko kultura gastu kontsolidatuaren %5,6), hau da, 10,0 euro biztanleko. Zinemara eta Ikus-entzunezkoetara bideratutako gastua mantendu egin da 2010etik hona, baina kulturara bideratutako guztizko gastuak %18,7 egin du behera. Sektore honek kulturako guztizko gastuan duen garrantzia zertxobait irabazi duela adierazten du horrek.

A22 irudia. Zinemara eta Ikus-entzunezkoetara bideratutako EAEko kultura-gastu kontsolidatua (%) 2010-2012



A23 irudia. Zinemara eta Ikus-entzunezkoetara bideratutako biztanleko gastu kontsolidatua (€/biztanleko) 2010-2012



Zinema eta Ikus-entzunezkoen gastua banatzen den kapitulu ekonomiko nagusiak ondasun eta zerbitzuen gastu arrunta (9,1 milioi euro, %41,4) eta inbertsio errealak dira (5,0 milioi euro, %23,0). Inbertsio hori, ia osorik, Euskal Irrati Telebistara bideratutakoa da, euskal zinemaren koprodukzioaren jabetza intelektuala dela eta.

A24 irudia. EAEko kultura gastu kontsolidatuaren banaketa kapitulu ekonomikoaren arabera: Guztizkoa, EAE eta Zinema eta Ikus-entzunezkoak (euroak eta %) 2010-2012

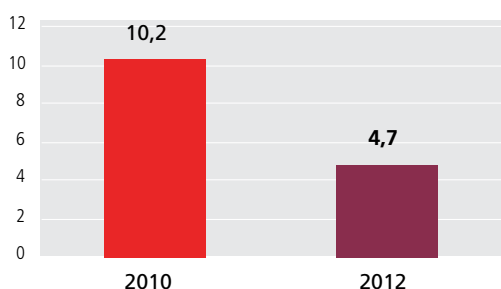
Kapitulu ekonomikoa	Zinema eta Ikus-entzunezkoak				2012ko guztizko kultura gastua		EAEko guztizkoaren 2012ko%
	2010		2012		€	%	
	€	%	€	%			
I. kap. Langile-gastuak	2.387.228	10,8	2.610.683	11,9	130.046.811	33,4	2,0
II. kap. Ondasun eta zerbitzuen gastu arruntak	9.461.259	42,8	9.088.918	41,4	149.404.279	38,4	6,1
III. kap. Finantza-gastuak	103.716	0,5	72.519	0,3	635.187	0,2	11,4
IV. kap. Transferentzia arruntak	3.540.386	16,0	2.586.830	11,8	56.107.793	14,4	4,6
VI. kap. Inbertsio errealak	2.845.166	12,9	5.042.386	23,0	44.708.963	11,5	11,3
VII. kap. Kapital-transferentziak	2.598.490	11,7	1.740.386	7,9	6.358.875	1,6	27,4
VIII. kap. Finantza-aktiboak	1.180.336	5,3	810.758	3,7	1.847.039	0,5	43,9
IX. kap. Finantza-pasiboak	-	-	-	-	179.127	0,0	-
GUZTIRA	22.116.581	100,0	21.952.480	100,0	389.288.074	100,0	5,6

Ondarea eta Arkeologia

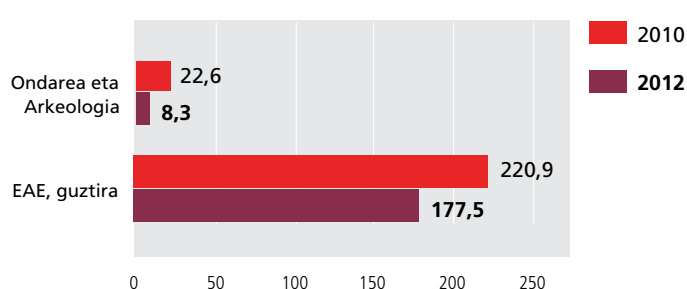
2012an, EAEko herri-administrazioek 18,2 milioi euro bideratu zituzten Ondarea eta Arkeologia sektorerara (EAEko kultura gastu kontsolidatuaren %4,7), hau da, 8,3 euro biztanleko.

Ondarera eta Arkeologiara bideratutako gastua murriztu egin da 2010etik hona (%62,9), kulturara bideratutako guztizko murrizketa baino gehiago (18,7%). Sektore honek kultura guztizko gastuan garrantzia nabarmen galdu duela adierazten du horrek.

A25 irudia. Ondarera eta Arkeologiara bideratutako EAEko kultura-gastu kontsolidatua (%) 2010-2012



A26 irudia. Ondarera eta Arkeologiara bideratutako biztanleko gastu kontsolidatua (€/biztanleko) 2010-2012



Sektore honetan, kapital-gastuak gastu arruntak baino zertxobait handiagoak dira: hala, gastuaren bolumenaren erdia baino gehiago inbertsio errealetara bideratu da (6,9 milioi euro, %37,7) eta kapital-transferentzietara (2,6 milioi euro, %14,5).

Langile-gastuek gastuaren %22,6 osatu dute (4,1 milioi euro) ondasunetako eta zerbitzuetako gastu arruntek %19,6 (3,6 milioi euro). 2010etik hona kapitulu guztiek behera egin badute ere, nabarmena da kapital-gastuaren jaitsiera, 2010ean 31,6 milioi euro izatetik 2012an 9,4 milioi euro izatera igaro baita.

A27 irudia. EAEko kultura gastu kontsolidatuaren banaketa kapitulu ekonomikoaren arabera: Guztizkoa, EAE eta Ondarea eta Arkeologia (euroak eta %) 2010-2012

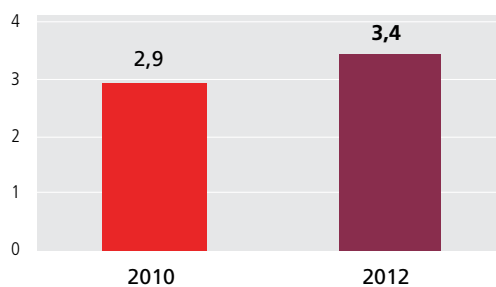
Kapitulu ekonomikoa	Ondarea eta Arkeologia				2012ko guztizko kultura gastua		EAEko guztizkoaren 2012ko%
	2010		2012		€	%	
	€	%	€	%			
I. kap. Langile-gastuak	5.343.229	10,9	4.120.822	22,6	130.046.811	33,4	3,2
II. kap. Ondasun eta zerbitzuen gastu arruntak	5.331.814	10,9	3.557.865	19,6	149.404.279	38,4	2,4
III. kap. Finantza-gastuak	14.022	0,0	62.069	0,3	635.187	0,2	9,8
IV. kap. Transferentzia arruntak	6.657.734	13,6	957.879	5,3	56.107.793	14,4	1,7
VI. kap. Inbertsio errealak	15.835.010	32,3	6.864.328	37,7	44.708.963	11,5	15,4
VII. kap. Kapital-transferentziak	15.843.317	32,3	2.631.762	14,5	6.358.875	1,6	41,4
VIII. kap. Finantza-aktiboak	-	-	2.668	0,0	1.847.039	0,5	0,1
IX. kap. Finantza-pasiboak	-	-	-	-	179.127	0,0	-
GUZTIRA	49.025.126	100,0	18.197.393	100,0	389.288.074	100,0	4,7

Artxiboak

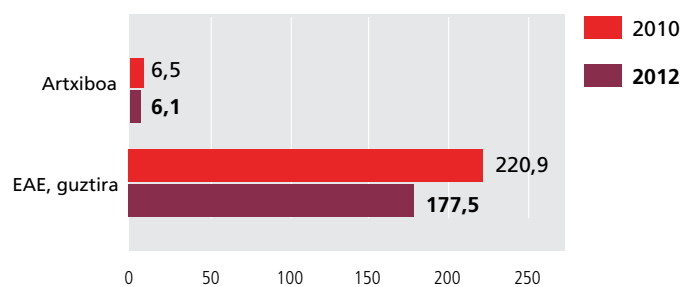
2012an, EAEko herri-administrazioek 13,4 milioi euro bideratu zituzten Artxibo sektorerara (EAEko kultura gastu kontsolidatuaren %3,5), hau da, 6,1 euro biztanleko.

Artxiboetara bideratutako gastua murriztu egin da 2010etik hona (%4,2), kulturara bideratutako guztizko murrizketa baino gutxiago (%18,7). Sektore honek kultura guztizko gastuan garrantzia zertxobait irabazi du, beraz.

A28 irudia. Artxiboetara bideratutako EAEko kultura-gastu kontsolidatua (%) 2010-2012



A29 irudia. Artxiboetara bideratutako biztanleko gastu kontsolidatua (€/biztanleko) 2010-2012



Gastuaren kapituluko banaketari dagokionez, kapitulu nagusia langile-gastuena da (5,8 milioi euro, %43,3), eta ondoren datoz inbertsio errealak (3,7 milioi euro, %27,6) eta ondasun eta zerbitzuen gastu arruntak (2,8 milioi euro, %21,0). Inbertsioen atalean aipatzekoa da Eusko Jaurlaritzak Euskadiko Artxibo Historikoari egindako ekarpena (2,7 milioi euro).

A30 irudia. EAEko kultura gastu kontsolidatuaren banaketa kapitulu ekonomikoaren arabera: Guztizkoa, EAE eta Artxiboak (euroak eta %) 2010-2012

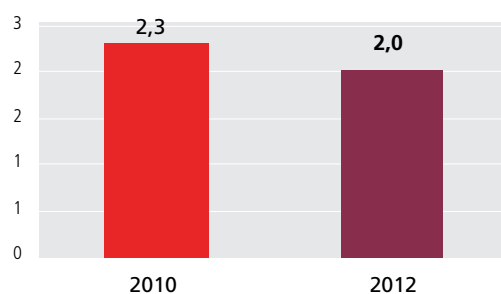
Kapitulu ekonomikoa	Artxiboak				2012ko guztizko kultura gastua		EAEko guztizkoaren 2012ko%
	2010		2012		€	%	
	€	%	€	%			
I. kap. Langile-gastuak	3.982.569	28,4	5.805.512	43,3	130.046.811	33,4	4,5
II. kap. Ondasun eta zerbitzuen gastu arruntak	1.675.319	12,0	2.821.638	21,0	149.404.279	38,4	1,9
III. kap. Finantza-gastuak	-	-	-	-	635.187	0,2	-
IV. kap. Transferentzia arruntak	870.068	6,2	1.090.294	8,1	56.107.793	14,4	1,9
VI. kap. Inbertsio errealak	7.474.406	43,3	3.697.645	27,6	44.708.963	11,5	8,3
VII. kap. Kapital-transferentziak	12.253	0,1	4.197	0,0	6.358.875	1,6	0,1
VIII. kap. Finantza-aktiboak	-	-	-	-	1.847.039	0,5	-
IX. kap. Finantza-pasiboak	-	-	-	-	179.127	0,0	-
GUZTIRA	14.014.615	100,0	13.419.286	100,0	389.288.074	100,0	3,4

Ikusizko Arteak

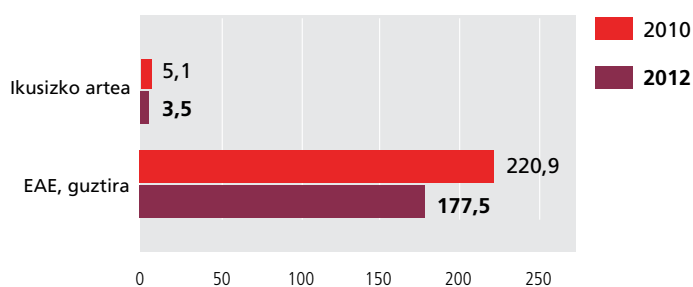
2012an, EAEko herri-administrazioek 7,8 milioi euro bideratu zituzten Ikusizko Arte sektorerara (EAEko kultura gastu konsolidatuaren %2,0), hau da, 3,5 euro biztanleko.

Ikusizko arteetara bideratutako gastua murriztu egin da 2010etik hona (%30,3), kulturara bideratutako guztizko murrizketa baino gehiago (18,7%). Beraz, sektore honek kultura guztizko gastuan garrantzia zertxobait galdu duela.

A31 irudia. Ikusizko arteetara bideratutako EAEko kultura-gastu konsolidatua (%) 2010-2012



A32 irudia. Ikusizko arteetara bideratutako biztanleko gastu konsolidatua (€/biztanleko) 2010-2012



Prácticamente la totalidad del gasto corresponde a gastos corrientes: el 46,7% a gastos corrientes en bienes y servicios (3,6 millones de euros), el 28,6% a transferencias corrientes (2,2 millones de euros) y el 19,5% a gastos de personal (1,5 millones de euros).

Respecto al 2010, la mayor disminución del gasto se produce en el capítulo II, que desciende de 6,0 millones de euros a 3,6 millones.

A33 irudia. EAEko kultura gastu konsolidatuaren banaketa kapitulu ekonomikoaren arabera: Guztizkoa, EAE eta Ikusizko arteak (euroak eta %) 2010-2012

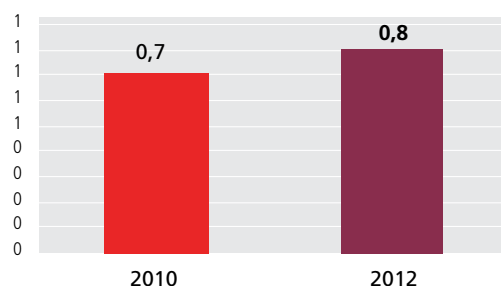
Kapitulu ekonomikoa	Ikusizko arteak				2012ko guztizko kultura gastua		EAEko guztizkoaren 2012ko%
	2010		2012		€	%	
	€	%	€	%			
I. kap. Langile-gastuak	2.031.355	18,2	1.516.287	19,5	130.046.811	33,4	1,2
II. kap. Ondasun eta zerbitzuen gastu arruntak	6.010.805	53,9	3.627.443	46,7	149.404.279	38,4	2,4
III. kap. Finantza-gastuak	-	-	-	-	635.187	0,2	-
IV. kap. Transferentzia arruntak	2.329.859	20,9	2.222.877	28,6	56.107.793	14,4	4,0
VI. kap. Inbertsio errealak	574.015	5,1	246.129	3,2	44.708.963	11,5	0,6
VII. kap. Kapital-transferentziak	204.000	1,8	157.206	2,0	6.358.875	1,6	2,5
VIII. kap. Finantza-aktiboak	-	-	-	-	1.847.039	0,5	-
IX. kap. Finantza-pasiboak	-	-	-	-	179.127	0,0	-
GUZTIRA	11.150.034	100,0	7.769.942	100,0	389.288.074	100,0	2,0

Literatura eta Argitalpena

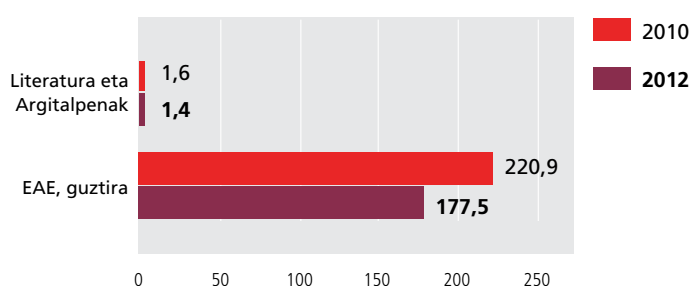
2012an, EAEko herri-administrazioek 3,1 milioi euro bideratu zituzten Literatura eta Argitalpenen sektorerara (EAEko kultura gastu kontsolidatuaren %0,8), hau da, 1,4 euro biztanleko.

Literatura eta Argitalpenera bideratutako gastua murriztu egin da 2010etik hona (%11,6), kulturara bideratutako guztizko murrizketa baino gutxiago (%18,7). Beraz, sektore honek kulturako guztizko gastuan garrantzia zertxobait irabazi du.

A34 irudia. Literaturara eta Argitalpenera bideratutako EAEko kultura-gastu kontsolidatua (%) 2010-2012



A35 irudia. Literaturara eta Argitalpenera bideratutako biztanleko gastu kontsolidatua (€/biztanleko) 2010-2012



Sektore horretan egindako gastuaren hiru laurdenak transferentzia arrunteei dagozkie (2,1 milioi euro, %68,0); gainerakoa ondasun eta zerbitzuen gastu arruntaren (670 milioi, %21,6) eta langile-gastuen (312 milioi, %10,1) artean banatu da).

A36 irudia. EAEko kultura gastu kontsolidatuaren banaketa kapitulu ekonomikoaren arabera: Guztizkoa, EAE eta Literatura eta Argitalpena (euroak eta %) 2010-2012

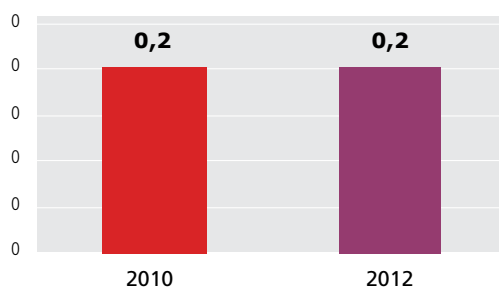
Kapitulu ekonomikoa	Literatura eta Argitalpena				2012ko guztizko kultura gastua		EAEko guztizkoaren 2012ko%
	2010		2012		€	%	
	€	%	€	%			
I. kap. Langile-gastuak	443.504	12,6	312.583	10,1	130.046.811	33,4	0,2
II. kap. Ondasun eta zerbitzuen gastu arruntak	1.175.524	33,4	670.323	21,6	149.404.279	38,4	0,4
III. kap. Finantza-gastuak	-	-	-	-	635.187	0,2	-
IV. kap. Transferentzia arruntak	1.760.029	50,1	2.113.855	68,0	56.107.793	14,4	3,8
VI. kap. Inbertsio errealak	81.563	2,3	12.009	0,4	44.708.963	11,5	0,0
VII. kap. Kapital-transferentziak	55.016	1,6	566	0,0	6.358.875	1,6	0,0
VIII. kap. Finantza-aktiboak	-	-	-	-	1.847.039	0,5	-
IX. kap. Finantza-pasiboak	-	-	-	-	179.127	0,0	-
GUZTIRA	3.515.636	100,0	3.109.336	100,0	389.288.074	100,0	0,8

Bertsolaritza

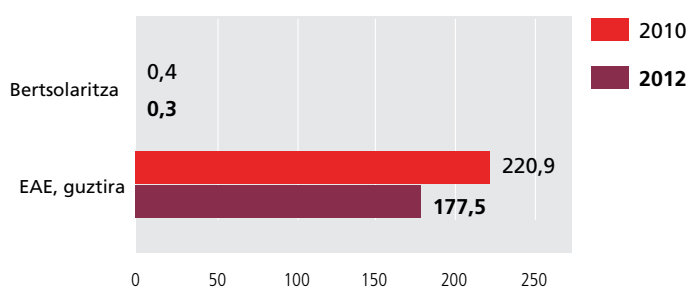
EAEko herri-administrazioek 655,6 mila euro bideratu zituzten Bertsolaritzaren sektorerara (EAEko kultura gastu kontsolidatuaren %0,17), hau da, 0,3 euro biztanleko.

Bertsolaritzara bideratutako gastua murriztu egin da 2010etik hona (%27,3), kulturara bideratutako guztizko murrizketa baino gehiago (%18,7). Beraz, sektore honek kulturako guztizko gastuan garrantzia zertxobait galdu du.

A37 irudia. Bertsolaritzara bideratutako EAEko kultura-gastu kontsolidatua (%) 2010-2012



A38 irudia. Bertsolaritzara bideratutako biztanleko gastu kontsolidatua (€/biztanleko) 2010-2012



Sektore honetan egindako gastuaren %60,8 transferentzia arruntei dagokie (400 mila euro); gainerakoa, ia osorik, ondasun eta zerbitzuen gastu arruntera bideratu da (230 mila euro, %35,2).

A39 irudia. EAEko kultura gastu kontsolidatuaren banaketa kapituluen arabera: Guztizkoa, EAE eta Bertsolaritza (euroak eta %) 2010-2012

Kapitulu ekonomikoa	Bertsolaritza				2012ko guztizko kultura gastua		EAEko guztizkoaren 2012ko%
	2010		2012		€	%	
	€	%	€	%			
I. kap. Langile-gastuak	85.183	9,5	25.464	3,9	130.046.811	33,4	0,0
II. kap. Ondasun eta zerbitzuen gastu arruntak	379.822	42,1	230.913	35,2	149.404.279	38,4	0,2
III. kap. Finantza-gastuak	-	-	-	-	635.187	0,2	-
IV. kap. Transferentzia arruntak	336.618	37,4	398.723	60,8	56.107.793	14,4	0,7
VI. kap. Inbertsio errealak	-	-	437	0,1	44.708.963	11,5	0,0
VII. kap. Kapital-transferentziak	99.600	11,1	34	0,0	6.358.875	1,6	0,0
VIII. kap. Finantza-aktiboak	-	-	-	-	1.847.039	0,5	-
IX. kap. Finantza-pasiboak	-	-	-	-	179.127	0,0	-
GUZTIRA	901.223	100,0	655.571	100,0	389.288.074	100,0	0,2



EUSKO JAURLARITZA
GOBIERNO VASCO

HEZKUNTZA, HIZKUNTZA POLITIKA
ETA KULTURA SAILA

DEPARTAMENTO DE EDUCACIÓN,
POLÍTICA LINGÜÍSTICA Y CULTURA