



EUSKOREGITE

Ikuskaritza Teknikoari buruzko informazio
eta kudeaketarako ataria

HIRUHILEKO TXOSTENA: Euskal Autonomia Erkidegoko Eraikinen Ikuskapen Teknikoen Erregistroaren -EUSKOREGITE- kudeaketaren jarraipeneko

Data

2022 ko martxoaren 31a

Aurkibidea

| | | |
|--------|--|----|
| 1. | AURREKARIAK | 2 |
| 2. | HELBURUA | 3 |
| 3. | ERAIKINEN IKUSKAPEN TEKNIKOEN ERREGISTROKO DATUAK | 4 |
| 3.1. | Behartuta dauden eraikinak | 4 |
| 3.2. | Egindako EITak, izapidetze-prozesuan | 5 |
| 3.3. | Ikuskapenen Erregistroan argitaratutako EITak..... | 6 |
| 3.4. | Argitaratutako EITen analisia | 8 |
| 3.4.1. | Identifikatutako esku-hartze mailak | 8 |
| 3.4.2. | Argitaratutako zuzenketak..... | 10 |
| 3.4.3. | Erabilera eta Mantentze-Planak | 11 |
| 3.4.4. | Efizientzia energetikoa | 12 |
| 3.4.5. | Irisgarritasuna | 13 |
| 3.4.6. | EITak erregistratu dituzten udalen zerrenda..... | 15 |

1. AURREKARIAK

EAEko Eraikinen Ikuskapen Teknikoen Erregistroa, Euskoregite izenekoa, 2014ko ekainaren 2an jarri zen abian, orduan indarrean zegoen araudian, **azaroaren 21eko 241/2012 Dekretuan eta maiatzaren 20ko 80/2014 Dekretuan** ezarritako irizpideen arabera.

2016ko urtarrilaren 18an, Eraikinen Ikuskapen Teknikoen Erregistroan inskribatzeko prozedura aldatu zen, eta ikuskapenen kudeaketa informatikoa ahalbidetzen zuten lehen aplikazio informatikoak sortu ziren. Horretarako, udalei "REMITE" izeneko tresna eman zitzaien, eta tresna horretatik Euskoregite erregistro orokorrean izena ematen zuten.

Uztailaren 24ko **117/2018 Dekretu berria** argitaratu denez eta dauden aplikazioen sistema informatikoa berritu behar denez, eta prozesuen kudeaketa telematikoen bidez gardentasunaren eta ingurumenaren aldeko konpromisoarekin bat egiteko konpromisoa hartu denez, Euskoregite plataforma berria diseinatzeko lanak hasi ziren 2018an. Plataforma hori 2020eko ekainaren 8an hasi zen erabat funtzionatzen.

Dokumentu honen edukia, ahal den neurrian, aurretik argitaratutakoetara egokitzen da, baina aldaketa batzuk egiten dira, **Eukoregite plataforma berriak** datuak ustiatzeko ezarri duen sistematika berriak behartuta. Sistematika hori etorkizuneko txostenetan behin betiko forma hartzen joango da, funtzionalitate desberdinen ezarpen osoaren arabera.

Sistema berriaren ezarpenaren kronologia honako mugarri hauetan laburbiltzen da:

- 2020ko apirilaren 6an, EITak kudeatzeko tresnak itxita geratu ziren, bai berria, bai aurrekoa; aldi horretan, datuen migrazioa egin zen bien artean, eta ezin izan zen espedienterik izapidetu. Egoera horrek bi hilabete iraun zuen. Apirilaren 6an, halaber, teknikarien modulua ireki zen. Modulu horrek sistema berrira ohitzeko erabiltzeko aukera ematen zuen, baina ez zuen txostenak sinatzeko aukerarik ematen.
- 2020ko maiatzaren 1ean, aplikazio berriaren bidez espedienteak sinatzeko baimena eman zen.
- 2020ko ekainaren 8an, sistema berriaren funtzionalitate guztiak gaitu ziren; beraz, data horretatik aurrera posible zen espedienteak sinatzea eta izapidetzea plataforma berrian.

- 2020ko azaroaren 2an, aurreko EITak kudeatzeko tresnak ireki ziren berriro, egiteke zeuden espedienteak erregistratu ahal izateko, eta lehen itxiera baino lehen denborarik eman ez zutenak izapidetzeko.
- 2021ko urtarrilaren 2an behin betiko itxi egin ziren EITak kudeatzeko tresnak. Informazioa kontsultatzeko sartu ahal izango da, baina ezingo da datu berriak erregistratu, bigarren eta behin betiko migrazioaren prozesua abiarazi baita.

2020ko bigarren hiruhilekoan ezinezkoa izan zenez EIT espediente berriak izapidetzea, erregistro-tresnak gaituta ez zeudelako, 2020ko martxoaren 31n idatzitako lehen hiruhilekoko txostenak 2020ko bigarren hiruhilekoan zehar luzatzen du bere indarraldia.

2. HELBURUA

Txosten honen helburua egungo Euskoregite atarian 2022ko martxoaren 31era arte jasotako datuak argitaratzea da.

Eraikinen Ikuskapen Teknikoak aukera ematen die erabilera nagusia bizitegitarako duen eta berrogeita hamar urte baino gehiago dituen eraikin baten jabeek eraikin horren kontserbazio-egoera zein den jakiteko; horrela, eraikinaren egonkortasuna, segurtasuna, estankotasuna eta finkapena ziurtatzeko behar den jarduerari buruzko orientazioa ematen die. Gainera, efizientzia energetikoari eta irisgarritasunari buruzko egoera ezagutzeko aukera ematen du.

Txosten honen bidez aztertzen dira Erregistroaren funtzionamendutik eratorritako laguntza teknikoari buruzko datuak, Euskal Autonomia Erkidegoko udalerriek EITen analisia, eta EAEko Eraikinen Ikuskapen Teknikoen Erregistroa indarrean sartu zenetik.

3. ERAIKINEN IKUSKAPEN TEKNIKOEN ERREGISTROKO DATUAK

3.1. Behartuta dauden eraikinak

Gaur egun indarrean dagoen dekretuaren arabera (uztailaren 24ko 117/2018 Dekretua), Eraikinen Ikuskapen Teknikoa eduki behar duten eraikinak, **erabilera nagusia bizitegitarako dutenak, berrogeita hamar urtetik gorakoak** izango dira, oin berriko obrak edo horren eraberritze integrala amaitzen den egunetik aurrera.

Eraikinak berrogeita hamar urte bete eta hurrengo urtean aurkeztu beharko dira ikuskapenak dagokion udalean (alde batera utzita erabilera publikoko gune edo bide baterako fatxadarik ez duten familia bakarreko bizitegi-erabilerako eraikinak. Horrelakoak udalean aurkeztuko dira, udalak eskatuta).

Txosten honetan erabiltzen diren **behartutako eraikinak** kalkulatzeko, **1971an edo geroago eraiki ziren edo eraberritze integrala egin zitzaizen** eraikinak hartu dira kontuan, Euskoregite plataforma salbuetsita agertzen diren eraikinak kenduta, EUSTAT erakundearen datu-basearen arabera, dokumentu hau idatzitako datan. Salbuetsita adierazitako eraikinak bai aplikazio-eremutik kanpo dauden eraikinei bai EITa aurkeztetik salbuetsita dauden eraikinei, udalak hala eskatu arte, dagozkie.

| | BEHARTUTA DAUDEN ERAIKINAK |
|----------------|-------------------------------|
| ARABA | 12.600 |
| BIZKAIA | 42.712 |
| GIPUZKOA | 24.934 |
| GUZTIRA | 80.246 |

Datu-basea aldatu ahal izango da; beraz, EIT egitera behartuta dauden bizitegi-eraikinen guztizkoak aldaketak izan ditzake gaur egun aurreikusitakoekin alderatuta.

3.2. Egindako EITak, izapidetze-prozesuan

EITen prozesuan zehar, Ikuskapen Teknikoen Erregistro Orokorrean argitaratu aurretik, honako egoera hauek gertatzen dira:

SINATUA- Ikuskapen Teknikoak, teknikariek egin eta sinatuak, udaletara bidaltzeko zain daude izapidetzeko.

BIDALIA- Euskoregite plataformaren bidez udalei bidalitako ikuskapen teknikoak, udal erregistro-zenbaki bat esleitzeke dutenak.

HARTUA- Udaletan aurkeztutako ikuskapen teknikoak, dagokien udal-erregistroa izanik, EUSKOREGITE Ikuskapen Teknikoen Erregistroan argitaratzeke daudenak.

Honako taula honetan, ikuskapen guztiak jasotzen dira. 2022ko martxoaren 31an, aurrez deskribatutako egoeretako batean daude, eta, beraz, esku hartzen duten agenteek ekintzaren bat egiteko zain, Ikuskapenen Erregistroan argitaratu aurretik.

| | SINATUAK | BIDALIAK | HARTUAK | GUZTIRA Sisteman, Izapidetze- prozesuan |
|----------------|------------|------------|--------------|--|
| ARABA | 83 | 74 | 122 | 279 |
| BIZKAIA | 415 | 259 | 1.180 | 1.854 |
| GIPUZKOA | 265 | 127 | 525 | 917 |
| GUZTIRA | 763 | 460 | 1.827 | 3.050 |

Argitaratzeke dauden EITei lotutako datuak ez daude herritarrek Ikuskapenen Erregistroan egindako kontsultetan, harik eta udal-zerbitzuek Euskoregite Plataformaren bidez argitaratu arte.

3.3. Ikuskapenen Erregistroan argitaratutako EITak

Dagokion udalean EITak jaso ondoren, udal-zerbitzuek ez onartzeko arrazoirik aurkitzen ez badute, Euskoregiteren Ikuskapen Erregistroan ARGITARATUko dituzte.

Txosten honen datan, **Euskoregite erregistroan argitaratutako EITak 52.565 dira**, eta horietatik 41.536 uztailaren 24ko 117/2018 Dekretuaren aplikazio-eremuan dauden eraikinei egindako txostenak dira, 50 urtetik gorako antzinatasuna dutelako. Horrek esan nahi du % 51,76eko betetze-maila izan dela.

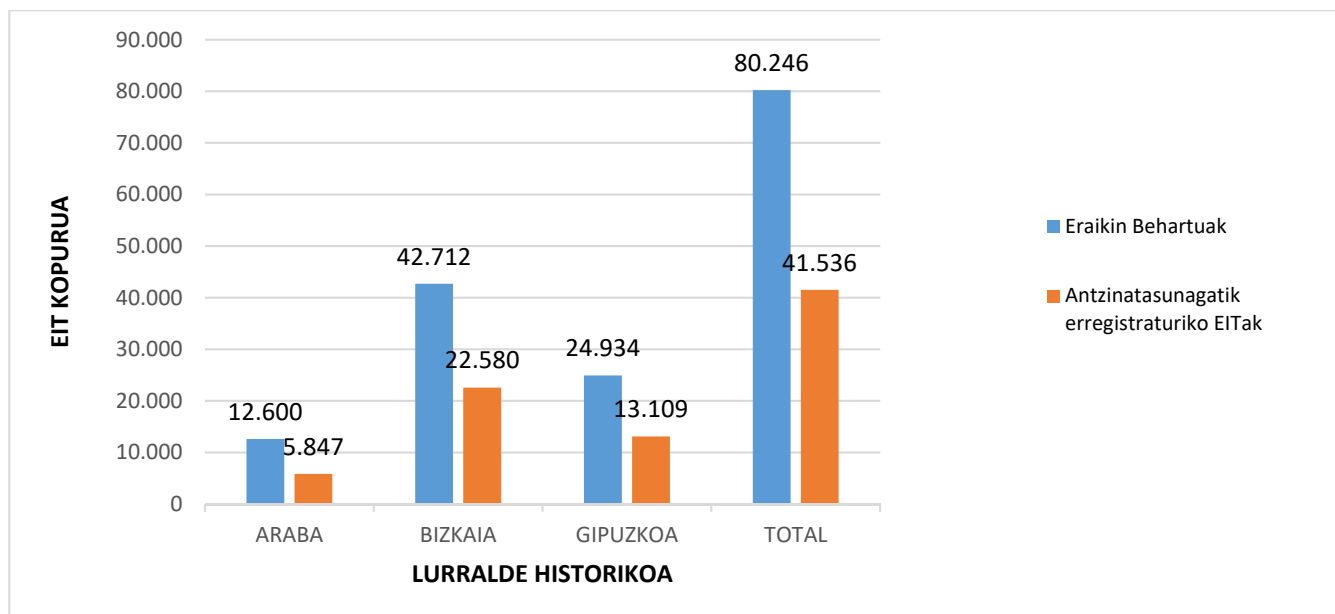
Beste arrazoi batzuegatik argitaratutako gainerako EITak (11.029) dirulaguntzak eskatzeagatik, udal-zerbitzuen errekerimenduengatik edo jabetzaren borondatez entregatutako ikuskapenei buruzkoak dira.

| | ARABA | BIZKAIA | GIPUZKOA | GUZTIRA |
|--|--------|---------|----------|---------------|
| BEHARTUTA DAUDEN ERAIKINAK | 12.600 | 42.712 | 24.934 | 80.246 |
| ARGITARATUTA egoeran dauden EITak, antzinatasunagatik | 5.847 | 22.580 | 13.109 | 41.536 |
| Derrigortutako eraikinen betetze-maila | 46,40% | 52,87% | 52,57% | 51,76% |
| ARGITARATUTA egoeran dauden EITak beste arrazoi batzuegatik | 2.293 | 4.723 | 4.013 | 11.029 |
| EITak, guztira ARGITARATUTA egoeran | 8.140 | 27.303 | 17.122 | 52.565 |

Goiko taulan ikus daitekeenez, txostena egin den unean EITa aurkeztera behartuta zeuden eraikin guztietatik **41.536 EITak** erregistratu dira, hau da, behartuta zeuden eraikin guztien %**51,76a**.



Txostena egin den egunean, EAEk % 51,76a bete du, eta 50 urtetik gorako eraikinen EITen kopurua 41.536 da.



3.4. Argitaratutako EITen analisisia

Hurrengo ataletan, argitaratutako EITen datuak aztertuko dira, identifikatutako esku-hartze mailai, eraginkortasun energetikoari eta irisgarritasunari dagokienez, eta udal bakoitzaren zerrenda, erregistratutako EITekin.

3.4.1. Identifikatutako esku-hartze mailak

EITan jasotako informazioaren artean, ikusizko ikuskapenean detektatutako patologia bakoitzari lotutako ESKU-HARTZE MAILA ageri da. Bost maila bereizten dira, zuzenketak egiteko gehieneko epea zehazten dutenak.

1.MAILA. Berehalako jarduketa. Berehalako arriskua edo pertsoni kalte egiteko arriskua detektatzen bada. 24 orduko epea.

2.MAILA. Oso premiazko jarduketa. Epe ertainean pertsoni kalte egin diezaleketen akats garrantzitsuak detektatzen badira. Epea: 3 hilabete.

3.MAILA. Premiazko jarduketa. Eraikinaren narriadura azkarra eragin dezaketen akats larriak detektatzen badira. Urtebeteko epea, gehienez ere.

4.MAILA. Epe ertainean egin beharreko jarduketa. Sistema osoari eragiten ez dioten unean uneko akatsak detektatzen badira.

5.MAILA. Mantentze-lanen jarduketa. Akatsik antzematen ez bada edo akatsak arinak badira.

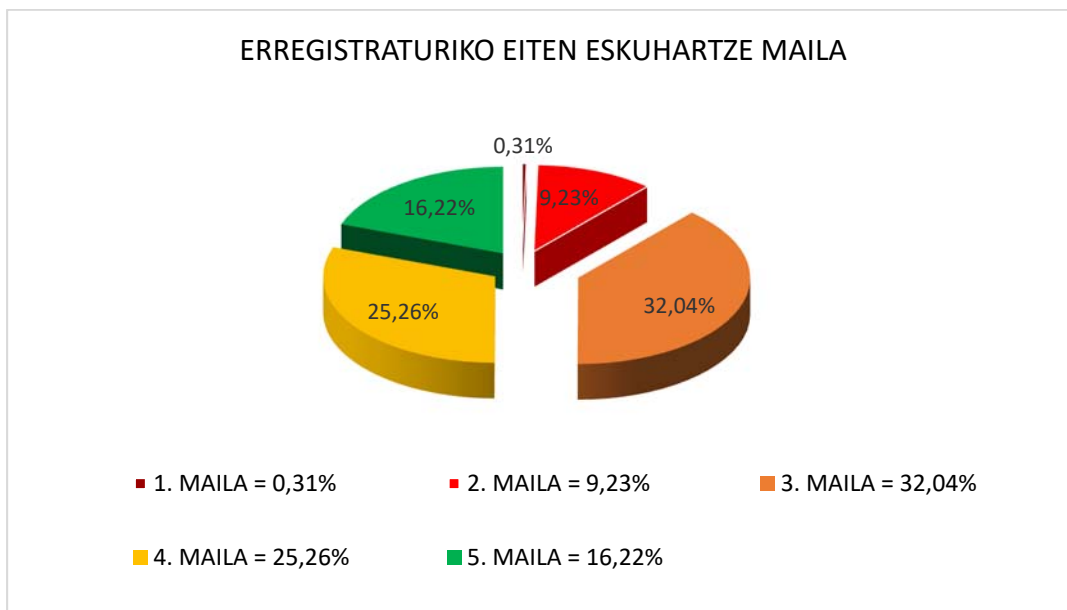
Hurrengo koadroan, Euskoregite plataforman inskribatutako EIT guztien kopurua azter dezakegu, esku-hartze mailen eta lurralde historikoaren arabera banatuta:

| | ESKU-HARTZE MAILA | ARABA | BIZKAIA | GIPUZKOA | EITak, guztira ARGITARATU TA egoeran | Aitortutako maila duten EIT guztien % |
|---------------------|---------------------------------|--------------|---------------|---------------|---|--|
| OBRA | 1. MAILA BEREHALAKOA | 17 | 13.897 | 62 | 26.468 | 51,59% |
| | 2. MAILA OSO PREMIAZKOA | 570 | | 1.863 | | |
| | 3. MAILA PREMIAZKOA | 2.250 | | 7.809 | | |
| MANTENTZE- LANAK | 4. MAILA EPE ERTAINA | 2.622 | 12.152 | 5.039 | 24.838 | 48,41% |
| | 5. MAILA MANTENTZE- LANAK | 2.678 | | 2.347 | | |
| BATURA PARTZIALA | | 8.137 | 26.049 | 17.120 | 51.306 | |
| Daturik gabe* | | 3 | 1.254 | 2 | 1.259 | |
| Guztira | | 8.140 | 27.303 | 17.122 | 52.565 | |

* DATURIK GABEko talde honetan, idatzi zirenean esku-hartze mailak sartu ez zituzten dokumentuak sartzen dira, baita, Bilboko Udalaren berezko aplikaziotik izapidetu arren, Erregistro Orokorrean irauli ez direnak ere.

Ikus daitekeenez, emandako datuekin argitaratutako EIT guztietatik, 26.468, el **51,59%k** 1. mailako (berehalakoa), 2. mailako (oso premiazkoa) eta 3. mailako (premiazkoa) patologiak dituzte. Beraz, idatzi zenetik urtebete baino gutxiagoko epean obrak egin behar izan dituzte. Obra horiek zuzentzeko espediente baten xede izango dira, eta administrazio-kontrola izango dute.

Gainerako **48,41%k** 4. maila (epe ertainean egin beharreko obrak) eta 5. maila (mantentze-lanak) ditu, eta jabeak egin eta dagokion Erabilera- eta Mantentze-Planean jaso beharko ditu.



3.4.2. Argitaratutako zuzenketak

Ikuskapen Teknikoen Erregistroko datuen arabera, **15.183** zuzenketa-ziurtagiri argitaratu dira guztira, argitaratutako EITetan identifikatutako 1. maileri (berehalakoa), 2. maileri (oso premiazkoa) eta 3. maileri (premiazkoa) buruzkoak.

| Zuzendutako EITak | ARABA | BIZKAIA | GIPUZKOA | GUZTIRA |
|-------------------|-------|---------|----------|---------------|
| GUZTIRA | 1.397 | 8.549 | 5.237 | 15.183 |

* zenbaketa horretan ez dira sartu aurreko aplikazioekin egin diren eta Euskoregite Plataforman argitaratu ez diren zuzenketa-ziurtagiriak.

3.4.3. Erabilera eta Mantentze-Planak

Azaroaren 21eko 241/2012 Dekretua indarrean sartu zenetik, EITa idazten den egunean Eraikinaren Libururik ez duten eraikin guztiek Erabilera- eta Mantentze-Plan bat eduki beharko lukete urtebeteko epean, *a priori* haien existentziaren administrazio-kontrolik egon gabe.

Uztailaren 24ko 117/2018 Dekretuaren sarreraren ondoren zehazten da betebeharra ikuskapena egiteko unean, non ez diren identifikatu 1. (Berehalakoa), 2. (Oso premiazkoa) eta 3. (Premiazkoa) mailak, edo dagoeneko zuzendu diren; jabeak bere udalean erregistratu behar du Erabilera- eta Mantentze-Plan hori baduela egiaztatzen duen ziurtagiri bat. Aldi horretarako, **30.112** eraikinek eduki behar dute existentzia-ziurtagiria.

Ondorengo taulan jasotzen den EITen Erregistroan dauden ziurtagirien ehuneko txikia gaur egun arte administrazio-kontrolik ez izateari zor zaio, eta islatzen diren zifrak plataforma berriarekin egin diren ziurtagiriak dira, gaur egun indarrean dagoen araudia betez.

| EMP dagoela adierazten duten ziurtagiriak | ARABA | BIZKAIAN | GIPUZKOA | GUZTIRA | Zuzendu gabeko EITen guztizkoaren % |
|---|-------|----------|----------|--------------|-------------------------------------|
| Entregatuak | 128 | 1035 | 587 | 1.750 | 5,81% 30.112 Eraikin |

*zenbaketa horretan ez dira sartu aurreko aplikazioekin egin diren eta Euskoregite plataforman argitaratu ez diren Erabilera eta Mantentze Planak.

3.4.4. Efizientzia energetikoa

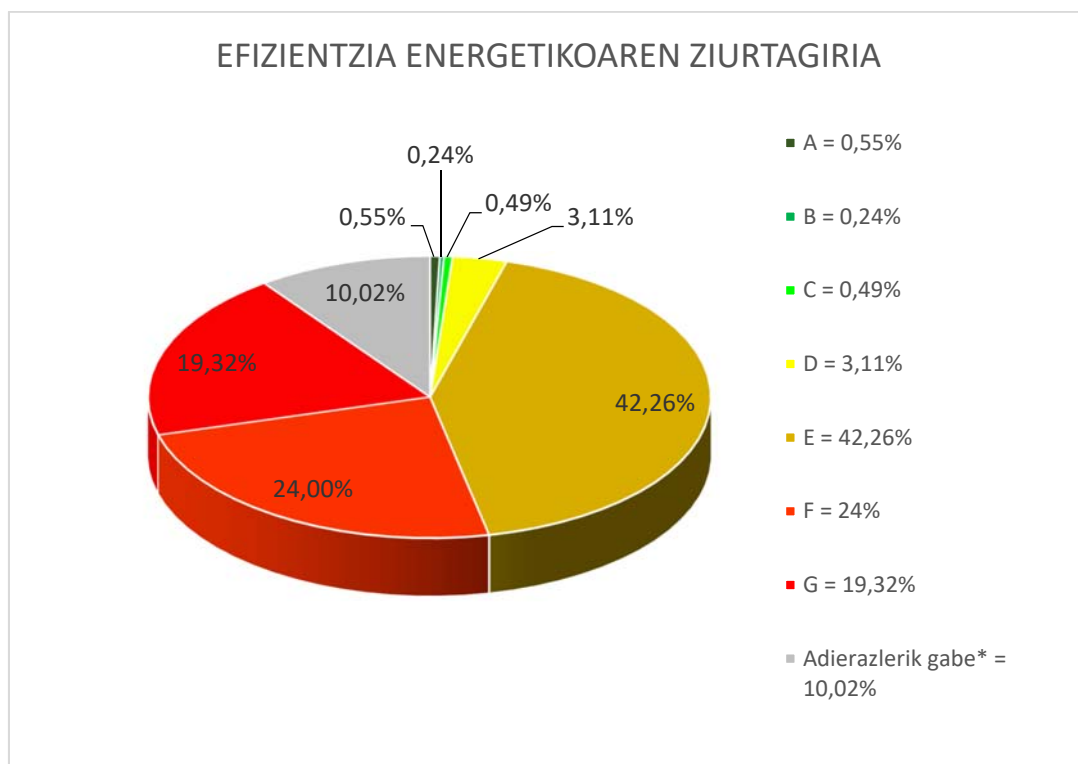
Argitaratutako **52.565** EITetatik, efizientzia energetikoko adierazle globalen aniztasun handia dagoela ikus daiteke, baina nabarmentzekoa da ehuneko handiena duen adierazlea, E letrari dagokiola (gutzizkoaren **% 42,27**); eta, ondoren, F eta G adierazleak daude.

Adierazle horiek efizientzia energetikoaren maila baxua adierazten dute, orain indarrean dauden ereduekin alderatuta; hala ere, datu hori ez da arraroa; izan ere, 50 urtetik gorako antzinasuna duten eraikinak ikuskatzen dira, eta horietako asko eraikitzeke unean, ez zegoen eraikinen baldintza termikoak arautzen dituen indarreko araudirik.

| Adierazle orokorra Efizientzia Energetikoa | ARABA | BIZKAIAN | GIPUZKOA | GUZTIRA | Argitaratuta ko EIT guztien % |
|--|--------------|---------------|---------------|---------------|-------------------------------------|
| A | 194 | 49 | 46 | 289 | 0,55% |
| B | 53 | 46 | 26 | 125 | 0,24% |
| C | 79 | 127 | 51 | 257 | 0,49% |
| D | 483 | 687 | 463 | 1.633 | 3,10% |
| E | 4.084 | 10.796 | 7.336 | 22.216 | 42,27% |
| F | 1.523 | 6.882 | 4.213 | 12.618 | 24,00% |
| G | 1.098 | 5.720 | 3.340 | 10.158 | 19,33% |
| Daturik gabe* | 626 | 2.996 | 1.647 | 5.269 | 10,02% |
| GUZTIRA | 8.140 | 27.303 | 17.122 | 52.565 | |

* Aipatu behar da maiatzaren 20ko 80/2014 Dekretua (egun uztailaren 24ko 117/2018 Dekretuak indargabetua) indarrean jarri aurretik idatzitako EITek ez dutela efizientzia energetikoari buruzko informaziorik jasotzen; izan ere, une hartan ez zen beharrezkoa horiek sartzea; beraz, arlo horretan erreferentziarik ez duten EITen kopurua oso handia da.

Kontuan izan behar da izapidetutako EIT kopuru handi bat, indarrean dagoen araudia betez, higiezin jabeek birgaitzerako laguntzak eskatzeko baldintza gisa planteatutako eraberritzeko edo birgaitzeko esku-hartzeak baino lehen egin zirela.



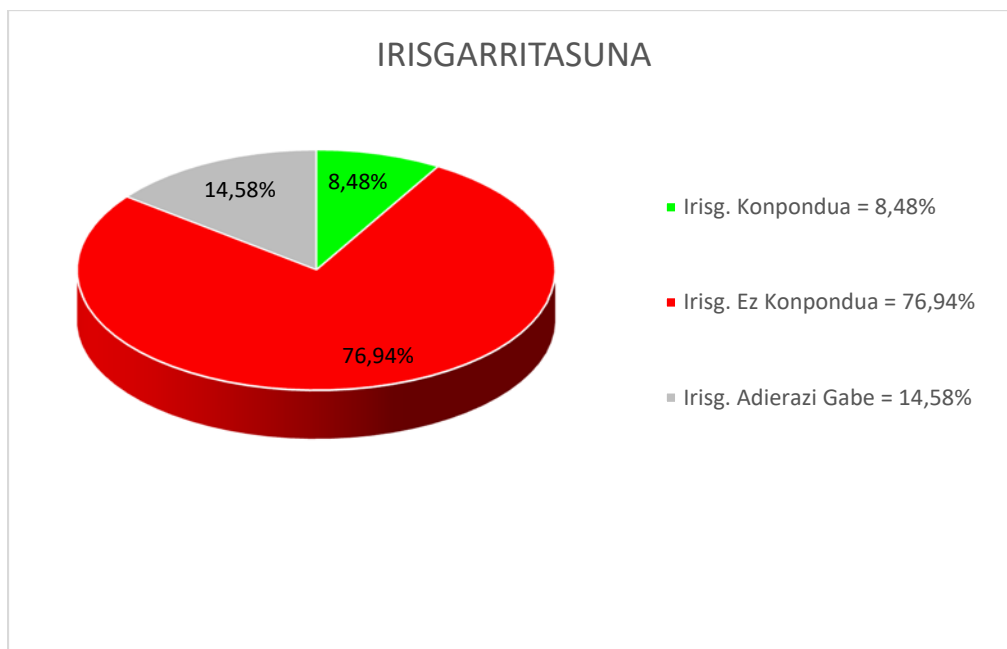
3.4.5. Irisgarritasuna

Erregistroan argitaratutako 52.565 EIT guztietatik, ikusten da ehuneko handi batek (% 76,94) adierazten duela higiezinak ez duela irisgarritasuna ebatzita, eta horrek esan nahi du ez dagoela ibilbide irisgarririk bide publikotik etxebizitzetara bere espazio komunetatik iristeko.

| | | EIT kopurua | % | ARABA | BIZKAIA | GIPUZKOA |
|-----------------------------------|----------------------|-------------|---------|-------|---------|----------|
| EBATZITAKO IRISGARRITASUNA | Bai | 4.459 | 8,48% | 1.244 | 2.010 | 1.205 |
| | Ez | 40.444 | 76,94% | 6.155 | 20.459 | 13.830 |
| | Adierazi gabe | 7.662 | 14,58% | 741 | 4.834 | 2.087 |
| | GUZTIRA | 52.565 | 100,00% | 8.140 | 27.303 | 17.122 |

* Aipatu behar da maiatzaren 20ko 80/2014 Dekretua (egun uztailaren 24ko 117/2018 Dekretuak indargabetua) indarrean jarri aurretik idatzitako EITek ez dutela irisgarritasunari buruzko informaziorik jasotzen; izan ere, une hartan ez zen beharrezkoa horiek sartzea; beraz, irisgarritasunaren arloan erreferentziarik ez duten EITen kopurua oso handia da.

Kontuan izan behar da izapidetutako EIT kopuru handi bat, indarrean dagoen araudia betez, higiezin jabeek birgaitzerako laguntzak eskatzeko baldintza gisa planteatutako eraberritzeko edo birgaitzeko esku-hartzeak baino lehen egin zirela.



3.4.6. EITak erregistratu dituzten udalen zerrenda

Ondorengo tauletan, EITen kopurua zehazten da, udalerriaren eta lurralde historikoaren arabera:

| KOKALEKUA | | ERAIKIN BEHARTUAK | ANTZINATASU NAGATIK ERREGISTRATU RIKO EITAK | KONPLIMENDU MAILA | BESTE ZIOENGATIK ERREGISTRATU RIKO EITAK (ez antzinasuna) | ERREGISTRATU RIKO EITAK GUZTIRA |
|--------------------|----------------------------|-------------------|---|-------------------|---|---------------------------------|
| Lurr. Hist. | Udalerria | | | | | |
| Araba | Alegria-Dulantzi | 109 | 37 | 33,94% | 14 | 51 |
| | Amurrio | 485 | 112 | 23,09% | 87 | 199 |
| | Añana | 86 | 59 | 68,60% | 35 | 94 |
| | Aramaio | 164 | 74 | 45,12% | 74 | 148 |
| | Armiñón | 48 | 24 | 50,00% | 32 | 56 |
| | Arraia-Maeztu | 174 | 69 | 39,66% | 25 | 94 |
| | Arratzua-Ubarrundia | 163 | 104 | 63,80% | 6 | 110 |
| | Artziniega | 167 | 58 | 34,73% | 7 | 65 |
| | Asparrena | 220 | 70 | 31,82% | 19 | 89 |
| | Ayala/Aiara | 341 | 16 | 4,69% | 14 | 30 |
| | Baños de Ebro/Mañueta | 63 | 4 | 6,35% | 0 | 4 |
| | Barrundia | 107 | 5 | 4,67% | 4 | 9 |
| | Berantevilla | 94 | 8 | 8,51% | 7 | 15 |
| | Bernedo | 157 | 38 | 24,20% | 33 | 71 |
| | Campezo/Kanpezu | 169 | 87 | 51,48% | 50 | 137 |
| | Elburgo/Burgelu | 30 | 2 | 6,67% | 11 | 13 |
| | Elciego | 211 | 107 | 50,71% | 50 | 157 |
| | Elvillar/Bilar | 60 | 31 | 51,67% | 6 | 37 |
| | Erriberagoitia/Ribera Alta | 150 | 50 | 33,33% | 25 | 75 |
| | Harana/Valle de Arana | 98 | 12 | 12,24% | 4 | 16 |
| | Iruña Oka/Iruña de Oca | 270 | 16 | 5,93% | 6 | 22 |
| | Iruraiz-Gauna | 86 | 57 | 66,28% | 7 | 64 |
| | Kripan | 20 | 16 | 80,00% | 3 | 19 |
| | Kuartango | 146 | 36 | 24,66% | 30 | 66 |
| | Labastida/Bastida | 404 | 0 | 0,00% | 0 | 0 |
| | Lagrán | 53 | 20 | 37,74% | 4 | 24 |
| | Laguardia | 308 | 119 | 38,64% | 15 | 134 |
| | Lanciego/Lantziego | 91 | 35 | 38,46% | 4 | 39 |
| | Lantarón | 304 | 0 | 0,00% | 0 | 0 |
| | Lapuebla de Labarca | 140 | 79 | 56,43% | 3 | 82 |
| | Laudio/Llodio | 641 | 456 | 71,14% | 104 | 560 |
| | Legutio | 162 | 100 | 61,73% | 18 | 118 |
| | Leza | 75 | 31 | 41,33% | 3 | 34 |
| | Moreda de Álava/Moreda | 70 | 25 | 35,71% | 10 | 35 |
| | Navaridas | 54 | 12 | 22,22% | 3 | 15 |
| | Okondo | 111 | 48 | 43,24% | 5 | 53 |
| | Oyón-Oion | 233 | 50 | 21,46% | 17 | 67 |
| | Peñacerrada-Urizaharra | 78 | 29 | 37,18% | 5 | 34 |
| | Ribera Baja/Erribera Beiti | 134 | 51 | 38,06% | 0 | 51 |
| | Salvatierra/Agurain | 177 | 128 | 72,32% | 91 | 219 |
| | Samaniego | 43 | 25 | 58,14% | 5 | 30 |
| | San Millán/Donemiliaga | 203 | 50 | 24,63% | 10 | 60 |
| | Urkabustaiz | 156 | 29 | 18,59% | 13 | 42 |
| | Valdegovía/Gaubea | 481 | 11 | 2,29% | 6 | 17 |
| | Villabuena de Álava/Eskua | 63 | 34 | 53,97% | 9 | 43 |
| | Vitoria-Gasteiz | 4.316 | 3.234 | 74,93% | 1.349 | 4.583 |
| | Yécora/Iekora | 62 | 50 | 80,65% | 20 | 70 |
| Zalduondo | 36 | 5 | 13,89% | 1 | 6 | |
| Zambrana | 126 | 64 | 50,79% | 21 | 85 | |
| Zigoitia | 190 | 33 | 17,37% | 11 | 44 | |
| Zuia | 271 | 37 | 13,65% | 17 | 54 | |
| Total Araba | 12.600 | 5.847 | 46,40% | 2.293 | 8.140 | |

| KOKALEKUA | | ERAIKIN BEHARTUAK | ANTZINATASU NAGATIK ERREGISTRATU RIKO EITAK | KONPLIMENDU MAILA | BESTE ZIOENGATIK ERREGISTRATURIKO EITAK (ez antzinasuna) | ERREGISTRATU RIKO EITAK GUZTIRA |
|-------------|-------------------------|-------------------|---|-------------------|--|---------------------------------|
| Lurr. Hist. | Udalerria | | | | | |
| | Abadiño | 242 | 129 | 53,31% | 60 | 189 |
| | Abanto y Ciérvana-Abant | 735 | 283 | 38,50% | 49 | 332 |
| | Ajangiz | 75 | 3 | 4,00% | 3 | 6 |
| | Alonsotegi | 187 | 169 | 90,37% | 9 | 178 |
| | Amorebieta-Etxano | 592 | 272 | 45,95% | 59 | 331 |
| | Amoroto | 59 | 23 | 38,98% | 15 | 38 |
| | Arakaldo | 24 | 0 | 0,00% | 0 | 0 |
| | Arantzazu | 48 | 29 | 60,42% | 2 | 31 |
| | Areatza | 62 | 30 | 48,39% | 28 | 58 |
| | Arrankudiaga | 106 | 10 | 9,43% | 8 | 18 |
| | Arratzu | 68 | 0 | 0,00% | 0 | 0 |
| | Arrieta | 106 | 12 | 11,32% | 7 | 19 |
| | Arrigorriaga | 328 | 262 | 79,88% | 57 | 319 |
| | Artea | 116 | 39 | 33,62% | 5 | 44 |
| | Artzentales | 216 | 1 | 0,46% | 1 | 2 |
| | Atxondo | 115 | 6 | 5,22% | 3 | 9 |
| | Aulesti | 117 | 68 | 58,12% | 8 | 76 |
| | Bakio | 322 | 66 | 20,50% | 17 | 83 |
| | Balmaseda | 431 | 176 | 40,84% | 17 | 193 |
| | Barakaldo | 2.799 | 1.803 | 64,42% | 113 | 1.916 |
| | Barrika | 114 | 3 | 2,63% | 1 | 4 |
| | Basauri | 1.001 | 715 | 71,43% | 167 | 882 |
| | Bedia | 156 | 57 | 36,54% | 5 | 62 |
| | Berango | 186 | 114 | 61,29% | 35 | 149 |
| | Bermeo | 727 | 587 | 80,74% | 112 | 699 |
| | Berriatua | 70 | 31 | 44,29% | 13 | 44 |
| | Berriz | 230 | 82 | 35,65% | 31 | 113 |
| | Bilbao | 6.954 | 6.963 | 100,13% | 1.007 | 7.970 |
| Bizkaia | Busturia | 251 | 59 | 23,51% | 14 | 73 |
| | Derio | 189 | 59 | 31,22% | 42 | 101 |
| | Dima | 345 | 45 | 13,04% | 8 | 53 |
| | Durango | 550 | 421 | 76,55% | 158 | 579 |
| | Ea | 174 | 7 | 4,02% | 5 | 12 |
| | Elantxobe | 61 | 27 | 44,26% | 22 | 49 |
| | Elorrio | 409 | 267 | 65,28% | 126 | 393 |
| | Erandio | 844 | 263 | 31,16% | 100 | 363 |
| | Ereño | 43 | 0 | 0,00% | 0 | 0 |
| | Ermua | 234 | 209 | 89,32% | 60 | 269 |
| | Errigoiti | 137 | 0 | 0,00% | 0 | 0 |
| | Etxebarri | 184 | 120 | 65,22% | 36 | 156 |
| | Etxebarria | 91 | 43 | 47,25% | 26 | 69 |
| | Forua | 103 | 47 | 45,63% | 6 | 53 |
| | Fruiz | 35 | 0 | 0,00% | 2 | 2 |
| | Galdakao | 850 | 396 | 46,59% | 116 | 512 |
| | Galdames | 271 | 0 | 0,00% | 0 | 0 |
| | Gamiz-Fika | 118 | 21 | 17,80% | 1 | 22 |
| | Garai | 40 | 0 | 0,00% | 0 | 0 |
| | Gatika | 145 | 18 | 12,41% | 4 | 22 |
| | Gautegiz Arteaga | 120 | 4 | 3,33% | 7 | 11 |
| | Gernika-Lumo | 627 | 288 | 45,93% | 124 | 412 |
| | Getxo | 1.950 | 1.370 | 70,26% | 536 | 1.906 |
| | Gizaburuaga | 17 | 0 | 0,00% | 1 | 1 |
| | Gordexola | 277 | 85 | 30,69% | 20 | 105 |
| | Gorliz | 382 | 204 | 53,40% | 53 | 257 |
| | Güeñes | 516 | 260 | 50,39% | 20 | 280 |
| | Ibarrangelu | 124 | 25 | 20,16% | 13 | 38 |
| | Igorre | 463 | 132 | 28,51% | 1 | 133 |

| KOKALEKUA | | ERAIKIN BEHARTUAK | ANTZINATASU NAGATIK ERREGISTRATU RIKO EITAK | KONPLIMENDU MAILA | BESTE ZIOENGATIK ERREGISTRATU RIKO EITAK (ez antzinatasauna) | ERREGISTRATU RIKO EITAK GUZTIRA |
|--------------------------|---------------------------|-------------------|---|-------------------|--|---------------------------------|
| Lurr. Hist. | Udalerria | | | | | |
| Bizkaia | Ispaster | 90 | 2 | 2,22% | 2 | 4 |
| | Iurreta | 200 | 101 | 50,50% | 28 | 129 |
| | Izurtza | 32 | 20 | 62,50% | 3 | 23 |
| | Karrantza Harana/Valle de | 741 | 308 | 41,57% | 96 | 404 |
| | Kortezubi | 90 | 1 | 1,11% | 0 | 1 |
| | Lanestosa | 90 | 0 | 0,00% | 0 | 0 |
| | Larrabetzu | 212 | 52 | 24,53% | 9 | 61 |
| | Laukiz | 57 | 1 | 1,75% | 0 | 1 |
| | Leioa | 378 | 115 | 30,42% | 137 | 252 |
| | Lekeitio | 501 | 259 | 51,70% | 29 | 288 |
| | Lemoa | 307 | 161 | 52,44% | 26 | 187 |
| | Lemoiz | 135 | 5 | 3,70% | 2 | 7 |
| | Lezama | 192 | 17 | 8,85% | 7 | 24 |
| | Loiu | 221 | 27 | 12,22% | 5 | 32 |
| | Mallabia | 152 | 60 | 39,47% | 3 | 63 |
| | Mañaria | 72 | 33 | 45,83% | 7 | 40 |
| | Markina-Xemein | 336 | 286 | 85,12% | 55 | 341 |
| | Maruri-Jatabe | 109 | 0 | 0,00% | 0 | 0 |
| | Mendata | 101 | 1 | 0,99% | 0 | 1 |
| | Mendexa | 65 | 0 | 0,00% | 2 | 2 |
| | Meñaka | 81 | 2 | 2,47% | 2 | 4 |
| | Morga | 106 | 0 | 0,00% | 0 | 0 |
| | Mundaka | 154 | 75 | 48,70% | 41 | 116 |
| | Mungia | 1.344 | 246 | 18,30% | 25 | 271 |
| | Munitibar-Arbatzegi Gerni | 101 | 4 | 3,96% | 0 | 4 |
| | Murueta | 40 | 0 | 0,00% | 5 | 5 |
| | Muskiz | 488 | 37 | 7,58% | 21 | 58 |
| | Muxika | 302 | 53 | 17,55% | 49 | 102 |
| | Nabarniz | 50 | 41 | 82,00% | 0 | 41 |
| | Ondarroa | 319 | 221 | 69,28% | 102 | 323 |
| | Orozko | 384 | 147 | 38,28% | 46 | 193 |
| | Ortuella | 465 | 184 | 39,57% | 43 | 227 |
| | Otxandio | 205 | 0 | 0,00% | 0 | 0 |
| | Plentzia | 261 | 82 | 31,42% | 25 | 107 |
| | Portugalete | 1.524 | 1.049 | 68,83% | 137 | 1.186 |
| | Santurtzi | 1.582 | 1.018 | 64,35% | 12 | 1.030 |
| | Sestao | 960 | 664 | 69,17% | 105 | 769 |
| | Sondika | 334 | 145 | 43,41% | 15 | 160 |
| | Sopela | 273 | 104 | 38,10% | 71 | 175 |
| | Sopuerta | 388 | 0 | 0,00% | 1 | 1 |
| | Sukarrieta | 68 | 1 | 1,47% | 0 | 1 |
| | Trucios-Turtzioz | 174 | 0 | 0,00% | 0 | 0 |
| | Ubide | 54 | 2 | 3,70% | 0 | 2 |
| Ugao-Miraballes | 129 | 1 | 0,78% | 2 | 3 | |
| Urduliz | 149 | 58 | 38,93% | 22 | 80 | |
| Urduña/Orduña | 316 | 148 | 46,84% | 75 | 223 | |
| Valle de Trápaga-Trapaga | 838 | 104 | 12,41% | 35 | 139 | |
| Zaldibar | 143 | 56 | 39,16% | 19 | 75 | |
| Zalla | 504 | 104 | 20,63% | 27 | 131 | |
| Zamudio | 206 | 37 | 17,96% | 25 | 62 | |
| Zaratamo | 143 | 75 | 52,45% | 7 | 82 | |
| Zeanuri | 294 | 63 | 21,43% | 32 | 95 | |
| Zeberio | 260 | 78 | 30,00% | 28 | 106 | |
| Zierbena | 190 | 5 | 2,63% | 3 | 8 | |
| Ziortza-Bolibar | 66 | 24 | 36,36% | 4 | 28 | |
| Guztira Bizkaia | 42.712 | 22.580 | 52,87% | 4.723 | 27.303 | |

| KOKALEKUA | | ERAIKIN BEHARTUAK | ANTZINATASU NAGATIK ERREGISTRATU RIKO EITAK | KONPLIMENDU MAILA | BESTE ZIOENGATIK ERREGISTRATURIKO EITAK (ez antzinasuna) | ERREGISTRATURIKO EITAK GUZTIRA |
|--------------|------------------------|-------------------|---|-------------------|--|--------------------------------|
| Lurr. Hist. | Udalerria | | | | | |
| Gipuzkoa | Abaltzisketa | 55 | 0 | 0,00% | 0 | 0 |
| | Aduna | 28 | 17 | 60,71% | 4 | 21 |
| | Aia | 143 | 1 | 0,70% | 0 | 1 |
| | Aizarnazabal | 64 | 15 | 23,44% | 3 | 18 |
| | Albiztur | 63 | 0 | 0,00% | 1 | 1 |
| | Alegia | 99 | 50 | 50,51% | 13 | 63 |
| | Alkiza | 56 | 7 | 12,50% | 0 | 7 |
| | Altzaga | 33 | 0 | 0,00% | 0 | 0 |
| | Altzo | 53 | 2 | 3,77% | 0 | 2 |
| | Amezketza | 114 | 24 | 21,05% | 8 | 32 |
| | Andoain | 463 | 300 | 64,79% | 78 | 378 |
| | Anoeta | 72 | 35 | 48,61% | 16 | 51 |
| | Antzuola | 143 | 47 | 32,87% | 25 | 72 |
| | Arama | 13 | 2 | 15,38% | 0 | 2 |
| | Aretxabaleta | 231 | 107 | 46,32% | 43 | 150 |
| | Arrasate/Mondragón | 578 | 528 | 91,35% | 142 | 670 |
| | Asteasu | 65 | 33 | 50,77% | 10 | 43 |
| | Astigarraga | 129 | 59 | 45,74% | 31 | 90 |
| | Ataun | 188 | 45 | 23,94% | 16 | 61 |
| | Azkoitia | 311 | 252 | 81,03% | 92 | 344 |
| | Azpeitia | 502 | 225 | 44,82% | 73 | 298 |
| | Baliarrain | 16 | 0 | 0,00% | 0 | 0 |
| | Beasain | 383 | 248 | 64,75% | 56 | 304 |
| | Beizama | 44 | 0 | 0,00% | 1 | 1 |
| | Belauntza | 16 | 8 | 50,00% | 8 | 16 |
| | Berastegi | 101 | 79 | 78,22% | 21 | 100 |
| | Bergara | 813 | 331 | 40,71% | 61 | 392 |
| | Berrobi | 53 | 17 | 32,08% | 3 | 20 |
| | Bidania-Goiatz | 83 | 6 | 7,23% | 3 | 9 |
| | Deba | 284 | 117 | 41,20% | 68 | 185 |
| | Donostia/San Sebastián | 5.081 | 2.880 | 56,68% | 1.052 | 3.932 |
| | Eibar | 874 | 525 | 60,07% | 50 | 575 |
| | Elduain | 32 | 20 | 62,50% | 0 | 20 |
| | Elgeta | 81 | 36 | 44,44% | 18 | 54 |
| Elgoibar | 399 | 255 | 63,91% | 43 | 298 | |
| Errearteria | 1.338 | 699 | 52,24% | 26 | 725 | |
| Errezil | 80 | 1 | 1,25% | 0 | 1 | |
| Eskoriatza | 200 | 97 | 48,50% | 23 | 120 | |
| Ezkio-Itsaso | 111 | 17 | 15,32% | 5 | 22 | |
| Gabiria | 81 | 0 | 0,00% | 1 | 1 | |
| Gaintza | 23 | 0 | 0,00% | 0 | 0 | |
| Gaztelu | 22 | 0 | 0,00% | 0 | 0 | |
| Getaria | 136 | 63 | 46,32% | 32 | 95 | |
| Hernani | 666 | 433 | 65,02% | 102 | 535 | |
| Hernalde | 34 | 0 | 0,00% | 0 | 0 | |

| KOKALEKUA | | ERAIKIN BEHARTUAK | ANTZINATASU NAGATIK ERREGISTRATU RIKO EITAK | KONPLIMENDU MAILA | BESTE ZIOENGATIK ERREGISTRAT URIKO EITAK (ez antzinatasuna) | ERREGISTRATU RIKO EITAK GUZTIRA |
|-------------|---------------------------|----------------------|--|----------------------|--|---------------------------------------|
| Lurr. Hist. | Udalerria | | | | | |
| Gipuzkoa | Hondarribia | 755 | 435 | 57,62% | 199 | 634 |
| | Ibarra | 150 | 66 | 44,00% | 20 | 86 |
| | Idiazabal | 217 | 18 | 8,29% | 8 | 26 |
| | Ikaztegieta | 37 | 13 | 35,14% | 5 | 18 |
| | Irun | 1.624 | 1.118 | 68,84% | 318 | 1.436 |
| | Irura | 26 | 11 | 42,31% | 6 | 17 |
| | Itsasondo | 79 | 27 | 34,18% | 9 | 36 |
| | Larraul | 26 | 4 | 15,38% | 0 | 4 |
| | Lasarte-Oria | 276 | 139 | 50,36% | 55 | 194 |
| | Lazkao | 174 | 132 | 75,86% | 28 | 160 |
| | Leaburu | 34 | 5 | 14,71% | 1 | 6 |
| | Legazpi | 327 | 273 | 83,49% | 43 | 316 |
| | Legorreta | 114 | 78 | 68,42% | 13 | 91 |
| | Leintz-Gatzaga | 31 | 5 | 16,13% | 5 | 10 |
| | Lezo | 174 | 90 | 51,72% | 51 | 141 |
| | Lizartza | 101 | 48 | 47,52% | 3 | 51 |
| | Mendaro | 106 | 33 | 31,13% | 16 | 49 |
| | Mutiloa | 47 | 1 | 2,13% | 0 | 1 |
| | Mutriku | 240 | 72 | 30,00% | 71 | 143 |
| | Oiartzun | 489 | 215 | 43,97% | 80 | 295 |
| | Olaberria | 84 | 71 | 84,52% | 2 | 73 |
| | Oñati | 624 | 242 | 38,78% | 65 | 307 |
| | Ordizia | 250 | 170 | 68,00% | 50 | 220 |
| | Orendain | 36 | 0 | 0,00% | 0 | 0 |
| | Orexa | 15 | 0 | 0,00% | 0 | 0 |
| | Orio | 158 | 108 | 68,35% | 41 | 149 |
| | Ormaiztegi | 79 | 38 | 48,10% | 11 | 49 |
| | Pasaia | 468 | 268 | 57,26% | 67 | 335 |
| | Segura | 81 | 25 | 30,86% | 18 | 43 |
| | Soraluze/Placencia de las | 243 | 132 | 54,32% | 19 | 151 |
| | Tolosa | 693 | 379 | 54,69% | 70 | 449 |
| | Urnieta | 154 | 51 | 33,12% | 19 | 70 |
| | Urretxu | 137 | 103 | 75,18% | 16 | 119 |
| | Usurbil | 297 | 95 | 31,99% | 56 | 151 |
| | Villabona | 179 | 76 | 42,46% | 57 | 133 |
| | Zaldibia | 134 | 5 | 3,73% | 1 | 6 |
| | Zarautz | 602 | 323 | 53,65% | 230 | 553 |
| | Zegama | 237 | 72 | 30,38% | 8 | 80 |
| | Zerain | 56 | 1 | 1,79% | 0 | 1 |
| | Zestoa | 351 | 137 | 39,03% | 17 | 154 |
| Zizurkil | 75 | 46 | 61,33% | 13 | 59 | |
| Zumaia | 266 | 179 | 67,29% | 147 | 326 | |
| Zumarraga | 334 | 224 | 67,07% | 47 | 271 | |
| | Guztira Gipuzkoa | 24.934 | 13.109 | 52,57% | 4.013 | 17.122 |
| Euskadi | GUZTIRA EUSKADI | 80.246 | 41.536 | 51,76% | 11.029 | 52.565 |