

ARNAS INFEKZIO AKUTUAREN (AIA) ZAINTZA **Euskal Autonomia Erkidegoa (EAE)**

2025-2026 denboraldia
(2025eko irailaren 29tik 2025ko irailaren 27ra)

18. astea (2026ko apirilaren 27tik maiatzaren 3ra)

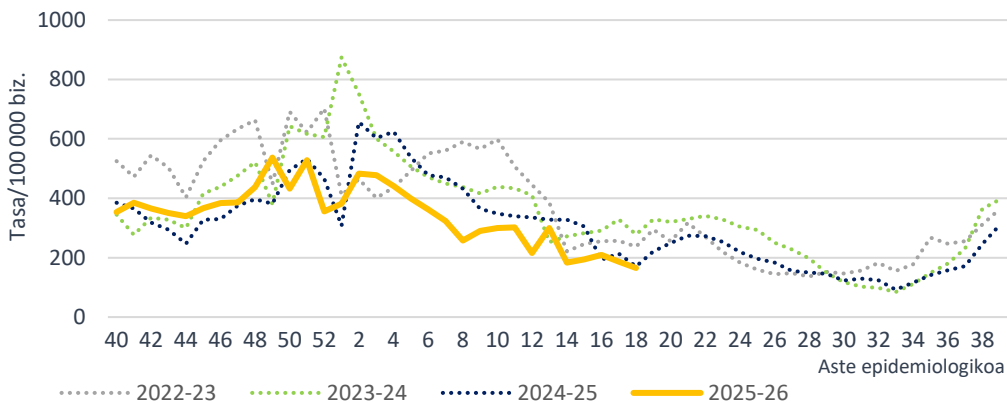
Gripearen eta bronkiolitisaren tasak oinarrizko mailan (inter epidemikoa) mantentzen dira. COVID-19aren tasak baxua izaten jarraitzen du.

- *Aste honek jaiegun bat dauka, eta honek eragin zuzena du datuen baliozkotasunean, bereziki Lehen Mailako Arretatik jasotako datuetan.*
- Lehen mailako arretako (LMA) sarean AIA tasa 165,3 kasukoa izan da 100.000 biztanleko (186,7/100.000 aurreko astean).
- Lehen mailako arretan, gripe-sindromearen, bronkiolitisaren eta COVID-19aren tasak baxu mantentzen da.
- Mikrobiologiako laborategira bidalitako 19 lagin jagoleen % 47,4 baieztatu da, 2 SARS-CoV-2 detektatu direlarik, baina ez gripe birusik ala ABSik.
- Osakidetzako ospitale-sarean, AIA larriaren tasa 8,5 kasukoa izan da 100.000 biztanleko (11,7100.000 aurreko astean).
- LMAko AIA- eta bronkiolitis- (< 2 urte) tasak eta larrialdietako gripe-sindromearen tasa oinarrizko intentsitate mailan (balio inter epidemikoa) mantentzen dira.
- EAeko Informazio Mikrobiologikoko Sisteman, aste honetan, 6 ABS, 4 SARS-CoV-2 eta 3 gripe-birus erregistratu dira.

Zaintza sindromikoa

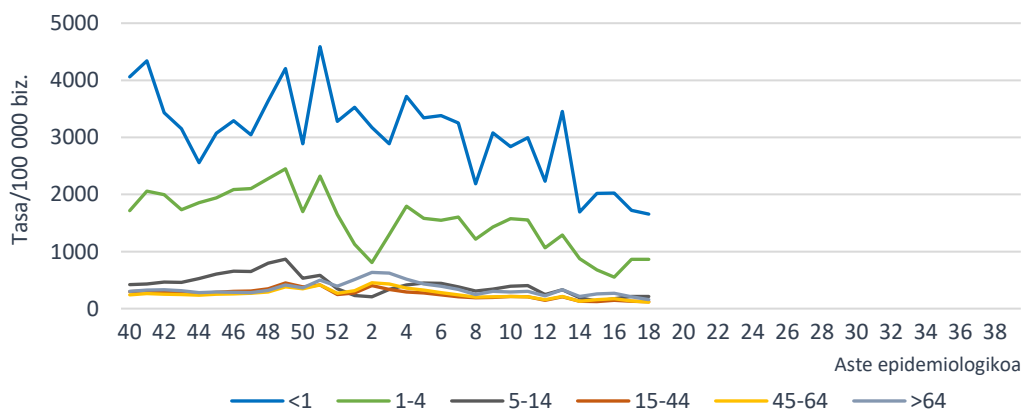
Zaintza honen bidez, LMA sareko AIA kasuen tasa estimatzen da Historia Kliniko Elektronikokoan jasotako informazioaren bitartez eta GNS-10 kodeak erabiliz. Aste honetan hautemandako AIAREN intzidentzia-tasa 100.000 biztanleko 165,3 kasukoa izan da (186,7/100.000 aurreko astean). Lurralde historikoka, tasa 80,3/100.000 izan da Araban, 165,0/100.000 Bizkaian eta 205,3/100.000 Gipuzkoan.

AIAREN intzidentzia-tasa denboraldiaren eta aste epidemiologikoaren arabera. Lehen mailako arreta-sarea. 2025-2026, EAE

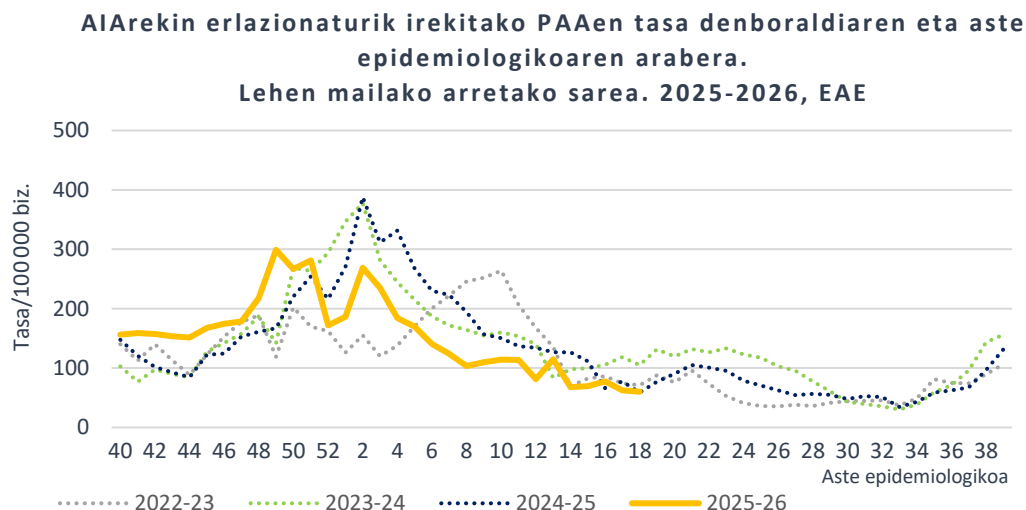


Adin-taldearen arabera, AIAREN tasa altuena urte batetik beherakoen adin-taldean eman da 1655,4 kasurekin 100.000 biztanleko, ondoren 1-4 eta 5-14 urtekoen adin-taldeak kokatzen direlarik 100.000 biztanleko 864,1 eta 214,5 kasurekin, hurrenez hurren.

AIAREN intzidentzia-tasa adin-taldearen eta aste epidemiologikoaren arabera. Lehen mailako arretako sarea. 2025-2026, EAE



AIArekin lotutako Prozesu Arin Automugatuaren (PAA, *Hotzeria arrunta* eta AIaren sintomaren bat duen *Sukarra*¹) zaintzaren helburua erizaintzako langileek artatzen dituzten prozesu horien bilakaera ikustea da. Aste honetan tasa 100.000 biztanleko 60,2 kasukoa izan da (62,5/100.000 aurreko astean).



Erakunde Sanitario Integratuko (ESI) intzidentziari dagokionez, tasek behera egin dute ESI gehienetan.

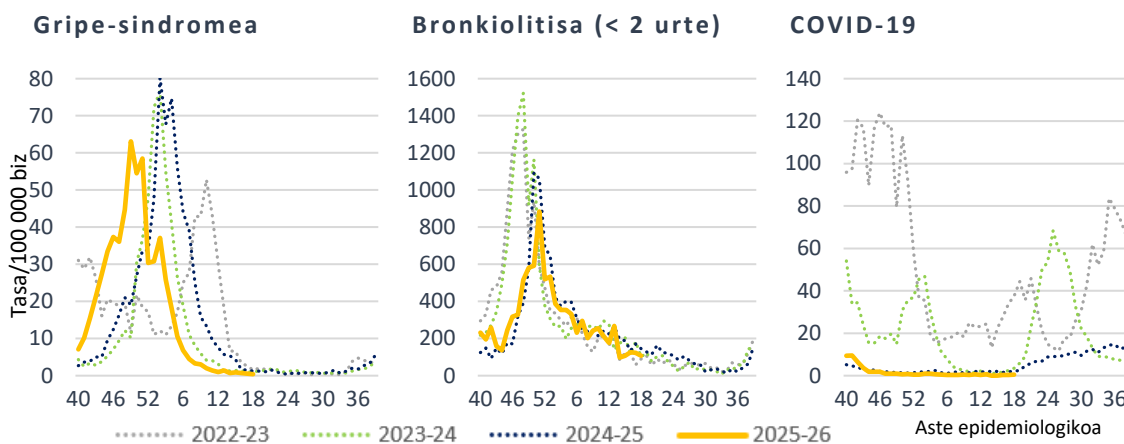
AIAREN intzidentzia-tasak eta tasen arrazoa ESIAREN eta aste epidemiologikoaren arabera. Lehen mailako arretako sarea. 2025-2026, EAE

ESI	Tasa 18. astea	Tasa 17. astea
Arabako ESI	80,3	141,9
Barakaldo-Sestaoko ESI	146,9	171,2
Barrualde-Galdakaoko ESI	165,7	201,2
Bidasoako ESI	202,9	201,7
Bilbo-Basurtuko ESI	188,5	197,2
Debarrenako ESI	174,1	222,8
Debagoenako ESI	158,1	147,3
Donostialdeako ESI	205,7	199,7
Ezkerral.-Enkart.-Gurutzetako ESI	143,0	176,4
Goierri-Urola Garaiko ESI	198,9	239,3
Arabar Errioxako ESI	314,2	271,7
Tolosaldeako ESI	239,4	247,1
Uribeko ESI	141,1	152,5

¹ Informazio gehiagorako kontsultatu [AIAREN jagoletzaren metodologia](#)

LMAn, gripe-sindromearen tasa 0,4 kasu 100.000 biztanleko balioan kokatu da (0,5/100.000 aurreko astean). Bronkiolitisaren tasa (2 urtetik beherakoetan) 100.000 biztanleko 108,2 kasukoa izan da (122,7/100.000 aurreko astean) eta COVID-19arena 100.000 biztanleko 0,5 kasutakoa (0,3/100.000 aurreko astean).

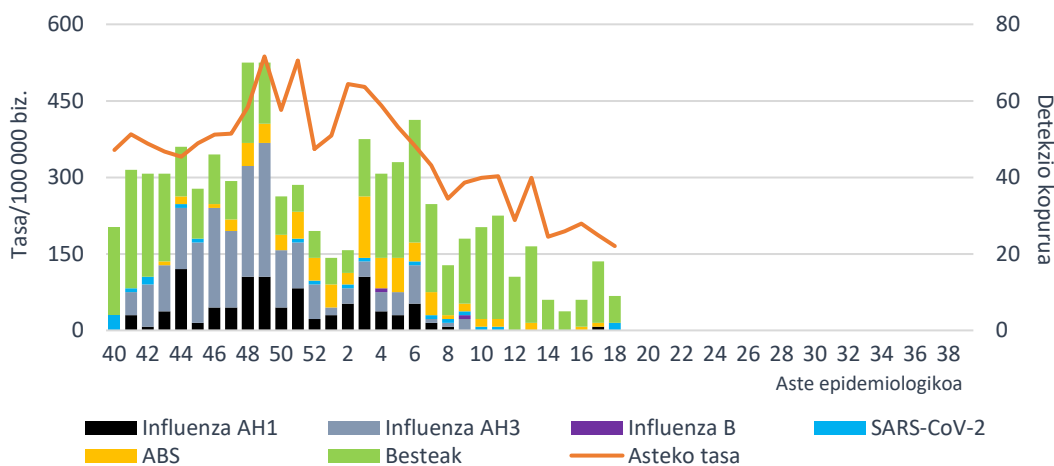
Tasa denboraldiaren eta aste epidemiologikoaren arabera.
Lehen mailako arretako sarea. 2025-2026, EAE



Lagin jagoleen diagnostiko mikrobiologikoa

Zaintza honetan, astero, AIAREN sintomak dituzten kupo jagoletako pazienteen artean gutxienez bost kasu hautatzen dira sistematikoki, eta diagnostiko mikrobiologikorako lagin bat hartzen zaie. Aste honetan, AIARako erreferentziako mikrobiologiako laborategian 19 lagin jagole aztertu dira eta horietatik % 47,4 baieztatu dira. 2 SARS-CoV-2 atzeman dira, baina ez gripe-birusik ala ABSik. 5 errinobirus eta 2 metapneumobirus ere detektatu dira.

AIA intzidentzia-tasa LMAn eta sare jagoleen detektatutako arnas birus kopurua,
aste epidemiologikoaren arabera. 2025-2026, EAE



Gripe-birusaren positibotasuna % 0,0an kokatu da aste honetan (% 4,3 aurreko astean), ABSarena (% 4,3 aurreko astean) bezalaxe. SARS-CoV-2aren positibotasuna % 10,5koa izan da (% 0,0 aurreko astean).

Positibotasunaren ehunekoa mikrobiologiako laborategira bidalitako lagin jagoleetan arnas birus motaren arabera. Sare jagolea. 2025-2026, EAE

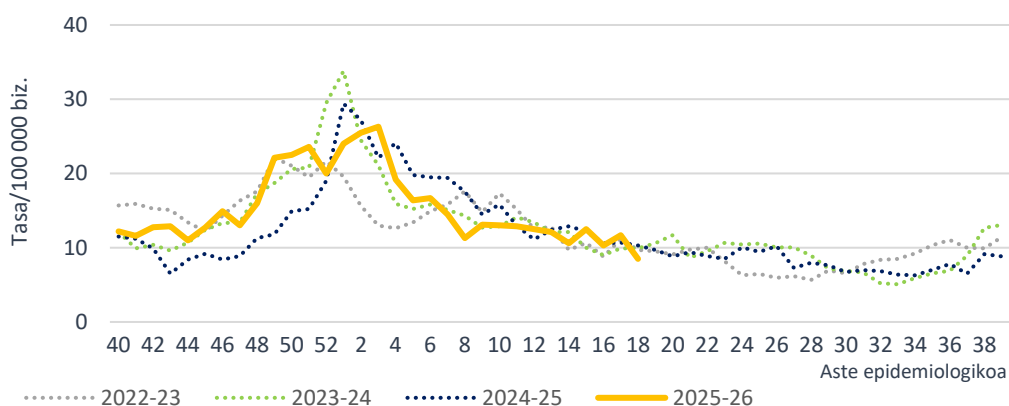
	18. astea		17. astea		2025-2026 hasieratik	
	Detek.	Positib. (%)	Detek.	Positib. (%)	Detek.	Positib. (%)
Influenza	0	0,0	1	4,3	383	26,8
SARS-CoV-2	2	10,5	0	0,0	21	1,5
ABS	0	0	1	4,3	99	6,9
Metaneumobirus	2	10,5	5	21,7	55	3,8
Parainfluenza	0	0	1	4,3	52	3,6
Adenobirus	0	0	2	8,7	20	1,4
Errinobirus	5	26,3	6	26,1	269	18,8
Urtaroko CoV	0	0	1	4,3	91	6,4
Enterobirus	0	0	1	4,3	15	1,0

AIA larria (AIAL) Osakidetzako ospitale-sarean

Zaintza sindromikoa

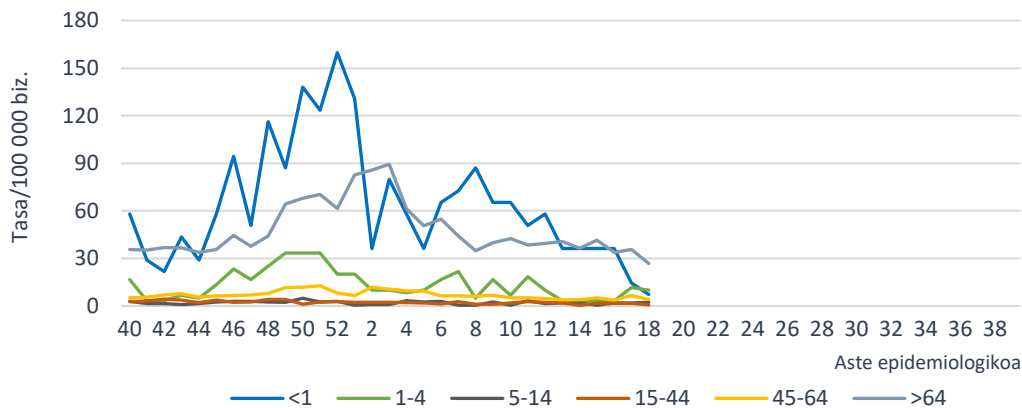
AIAL (arnas infekzio akutu larria) kasuak Osakidetzako ospitale-sarean artatutako AIaren prozesu klinikoak dira, GNS-10 kodeen bitartez astero Historia Kliniko Elektronikotik eratorritzen direnak. AIAL tasa 8,5 kasukoa izan da 100.000 biztanleko (11,7/100.000 aurreko astean).

AIAL tasa denboraldiaren eta aste epidemiologikoaren arabera. Osakidetzako ospitale-sarea. 2025-2026, EAE



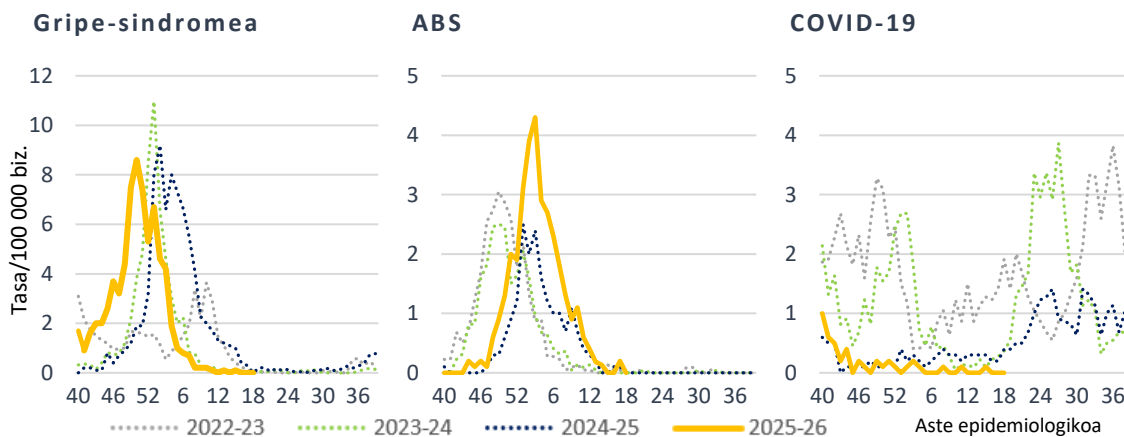
Adin-taldearen arabera, AIAL tasa altuena 64 urtetik gorakoen adin-taldean eman da 100.000 biztanleko 26,8 kasurekin, ondoren 1-4 urtekoen eta urte batetik beherakoen adin-taldeak kokatzen direlarik 100.000 biztanleko 10,0 eta 7,3 kasurekin, hurrenez hurren.

AIALren intzidentzia-tasa adin-taldearen eta aste epidemiologikoaren arabera. Osakidetzako ospitale-sarea. 2025-2026, EAE



Gripearen diagnostiko-kodeekin (J09-J11) erregistratutako ospitaleratzeen tasa 0,0koa izan da 100.000 biztanleko (0,0/100.000 aurreko astean), ABSren kodeekin (J12.1, J20.5 y J21.0) ospitaleratutakoena tasa 0,0koa 100.000 biztanleko (0,0/100.000 aurreko astean) eta COVID-19aren kodearekin (U07.1) ospitaleratutakoena 0,0 kasuko 100.000 biztanleko (0,0/100.000 aurreko astean).

Tasa denboraldiaren eta aste epidemiologikoaren arabera. Osakidetzako ospitale-sarea. 2025-2026, EAE



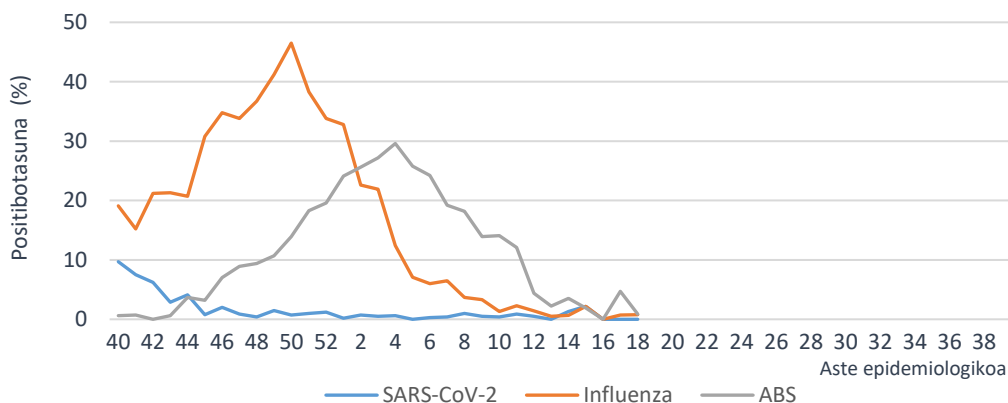
AIAL laginen diagnostiko mikrobiologikoa

Atal honetan, Osakidetzako ospitale-sarean AIAL kasuei egindako analisi birologikoen emaitzak erakusten dira. SARS-CoV-2aren positibotasuna % 0,0koa izan da aste honetan (% 0,0 aurreko astean), gripe-birusarena % 0,8koa (% 0,7 aurreko astean) eta ABSrena % 0,9an kokatu da (% 4,7 aurreko astean).

Mikrobiologiako laborategietan azterturiko lagin kopurua eta hauen positibotasuna (%) AIAL kasuen laginetan arnas birus motaren arabera. Osakidetzako ospitale-sarea. 2025-2026, EAE

	18. astea		17. astea		2025-2026 hasieratik	
	Lagin kop.	Positib.(%)	Lagin kop.	Positib.(%)	Lagin kop.	Positib.(%)
SARS-CoV-2	133	0,0	167	0,0	8083	1,4
Influenza	127	0,8	144	0,7	8284	20,1
ABS	113	0,9	129	4,7	7488	14,6

Mikrobiologiako laborategietan azterturiko AIALen laginen positibotasun portzentaia arnas-birus motaren eta aste epidemiologikoen arabera. Osakidetzako ospitale-sarea. 2025-2026, CAE

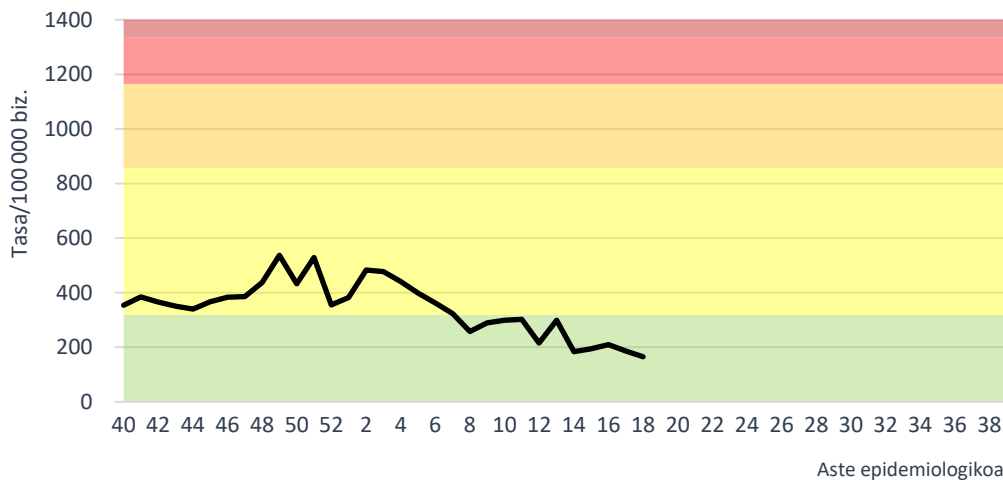


Atalase epidemikoak eta intentsitate-mailak

Epidemia Mugikorren Metodoa (*Método de Epidemias Móviles*, MEM) ezarri da Euskadin arnas infekzio akutuek (AIA) zaintzeko, atalase epidemikoak eta intentsitate-mailak zenbateteko. Horri esker, modu objektiboan identifika daitezke urtaroko epidemien hasiera eta amaiera, eta haien intentsitatea sailkatu.

Lehen mailako arretako AIaren zaintzari dagokionean, atalase epidemikoa 2025/40 astean gainditu da, 2026/08 astean gaur egun mantentzen den oinarritzko mailara bueltatuz. Epidemian intentsitate maila baxuko gailurra neurtu da.

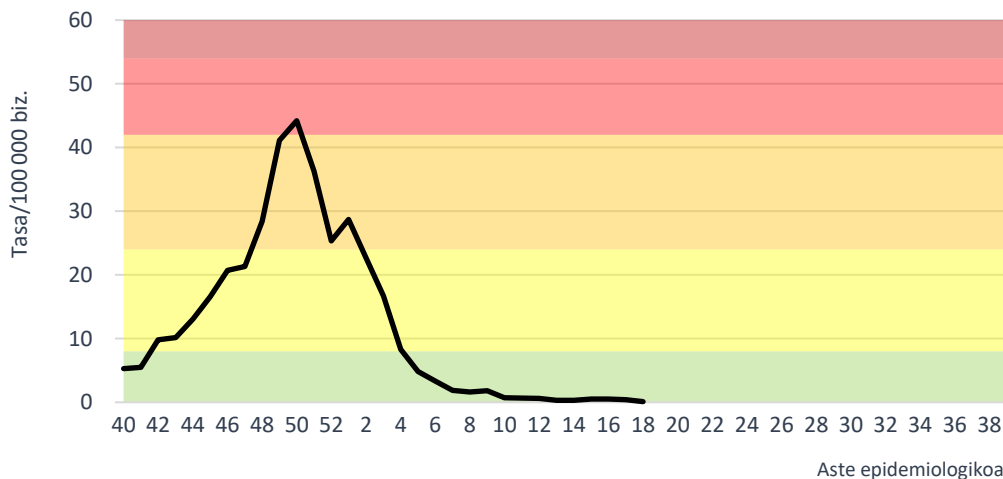
**AIaren epidemiaren intentsitatea serie historikoarekin alderatuta.
Lehen mailako arretako sarea. 2025-2026, EAE**



Intentsitatea serie historikoarekin alderatuta: ■ Oinarrizko egoera ■ Baxua ■ Ertaina ■ Altua ■ Oso altua

Gripe-sindromean, ospitaleetako larrialdietatik ateratako datuen arabera, atalase epidemikoa 2025/42 astean gainditu da, 2026/05 astean gaur egun mantentzen den oinarrizko mailara bueltatuz. Kasu honetan, epidemiaren intentsitatea maila alturaino heldu da.

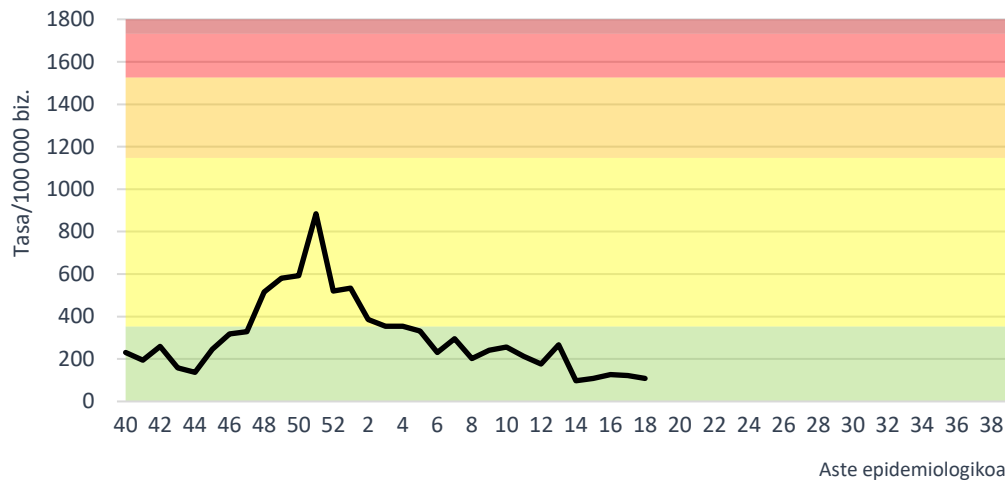
**Gripearen epidemiaren intentsitatea larrialdietan serie historikoarekin alderatuta.
Osakidetzako ospitale-sarea. 2025-2026, CAE**



Intentsitatea serie historikoarekin alderatuta: ■ Oinarrizko egoera ■ Baxua ■ Ertaina ■ Altua ■ Oso altua

Azkenik, 2 urtetik beherakoen lehen mailako arretako bronkiolitisaren diagnostikoei dagokienez, atalase epidemikoa 2025/48 astean gainditu da, 2026/05 astean gaur egun mantentzen den oinarrizko mailara bueltatuz. Epidemian, intentsitatea ez da maila baxutik pasa.

Bronkiolitisaren (<2 urte) epidemiaren intentsitatea serie historikoarekin alderatuta. Lehen mailako arretako sarea. 2025-2026, EAE



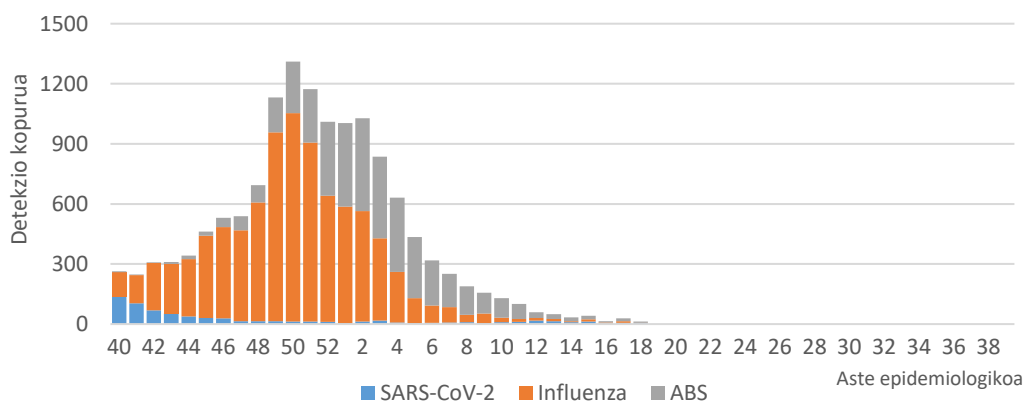
Intentsitatea serie historikoarekin alderatuta: ■ Oinarrizko egoera ■ Baxua ■ Ertaina ■ Altua ■ Oso altua

Arnas birusen detekzioak IMSn

Zaintza honetan, Osakidetzako Diagnostiko Biologikoko Sareko mikrobiologiako zerbitzuek zirkuitu jagoletik kanpo jakinarazitako gripe-birusaren eta ABSren lagin positiboak biltzen dira. Sistema honetan 6 ABS, 4 SARS-CoV-2 eta 3 gripe-birus detektatu dira azken astean.

Aste honetan detektatutako 3 gripe-birusetatik, 2 A motakoak izan dira eta bat A(H1)pdm09. 2025/40 astetik 8740 detekzio erregistratu dira, 8690 (% 99,4) A motakoak eta 50 (% 0,6) B motakoak. Azpitipatutako A motako 4629 birusetatik, 2757 (% 59,6) A(H3) eta 1872 (% 40,4) A(H1)pdm09 izan dira.

Asteko SARS-CoV-2, influenza eta ABS detekzio kopurua. IMS. 2025-2026, EAE



Metodologiari eta beste aspektu batzuei buruzko informazio gehiago [Osasun Saileko webgunean](#) eta ondorengo esteka hauetan: [SiVIRA](#) (estatukoa), [Flu News](#) (Europa, gripea), [FluNet](#), (Mundua, gripe), [OPS](#) (Amerika, gripea), [CDC](#) (AEB).

2026ko maiatzak 6

**Zaintza Epidemiologikoa
Osasun Publikoaren eta Adikzioen Zuzendaritza**