

## **ARNAS INFEKZIO AKUTUAREN (AIA) ZAINTZA**

### **Euskal Autonomia Erkidegoa (EAE)**

**2023-2024 denboraldia**  
**(2023/10/02tik 2024/09/29ra)**

#### **2. astea (2024/01/08-2024/01/14)**

***Gripe-birusaren zirkulazioak behera egin du aste honetan. COVID-19aren intzidentzia ere jaitsi da, bronkiolitisaren diagnostikoak eta ABSren detekzioak bezalaxe.***

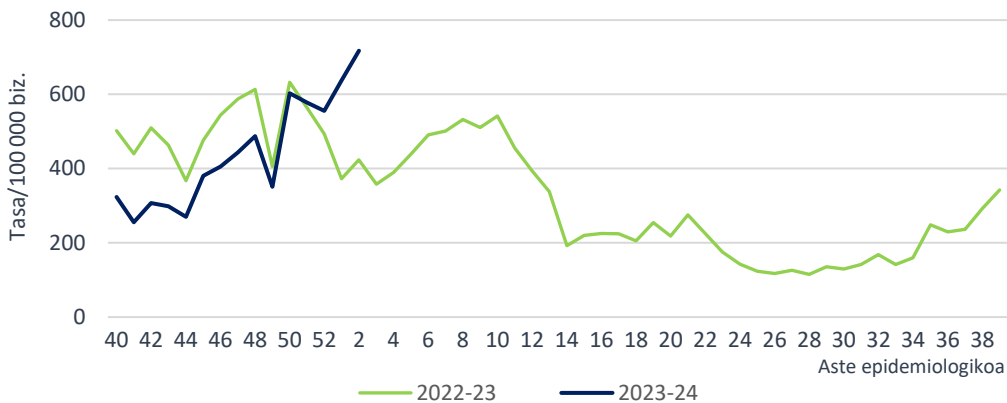
- Lehen Mailako Arretako (LMA) sarean AIA tasa 717,4 kasukoa izan da 100.000 biztanleko (637,2/100.000 aurreko astean).
- Lehen Mailako Arretan, gripe-sindromearen tasak gora egin du berriro, baina aurreko asteetan baino neurri txikiagoan. Bronkiolitisaren tasak behera egiten jarraitzen du.
- Mikrobiologiako laborategira bidalitako 87 lagin jagoleen % 57,5 baieztatu da, 2 SARS-CoV-2 (positibotasuna % 2,3), 29 gripe-birus (positibotasuna % 33,3) eta 4 ABS (positibotasuna % 4,6) atzeman direlarik.
- Osakidetzako ospitale-sarean AIA larriaren tasa 24,5 kasukoa izan da 100.000 biztanleko (33,8/100.000 aurreko astean).
- EAEko Informazio Mikrobiologikoko Sisteman, aste honetan, 282 SARS-CoV-2, 664 gripe-birus eta 155 ABS erregistratu dira.

## AIA Lehen Mailako Arretan

### Zaintza sindromikoa

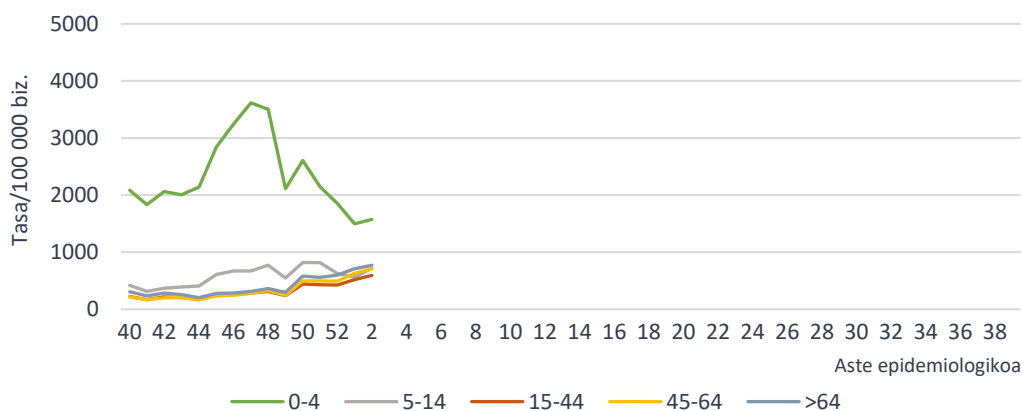
Zaintza honen bidez, LMA sareko AIA kasuen tasa estimatzen da Historia Kliniko Elektronikokoan jasotako informazioaren bitartez eta GNS-10 kodeak erabiliz. Aste honetan hautemandako AIAREN intzidentzia-tasa 100.000 biztanleko 717,4 kasukoa izan da (637,2/100.000 aurreko astean). Lurralde historikoka, tasa 612,4/100.000 izan da Araban, 706,1/100.000 Bizkaian eta 783,8/100.000 Gipuzkoan.

**AIAREN intzidentzia-tasa denboraldiaren eta aste epidemiologikoaren arabera. Lehen Mailako Arreta-sarea. 2023-2024, EAE**



Adin-taldearen arabera, AIAREN tasa altuena 0-4 urtekoen adin-taldean eman da 1572,9 kasurekin 100.000 biztanleko, ondoren 64 urtetik gorakoen adin-taldea kokatzen delarik 100.000 biztanleko 770,8 kasurekin. Aurreko astearekin alderatuta, tasek gora egin dute adin-talde guztietan, baina kontutan izan behar da aurreko asteak jaiegun bat izan zuela.

**AIAREN intzidentzia-tasa adin-taldearen eta aste epidemiologikoaren arabera. Lehen Mailako Arretako sarea. 2023-2024, EAE**



Erakunde Sanitario Integratuaren (ESI) araberako intzidentziari dagokionez, tasek gora egin dute ia ESI guztietan aurreko astearekin alderatuta.

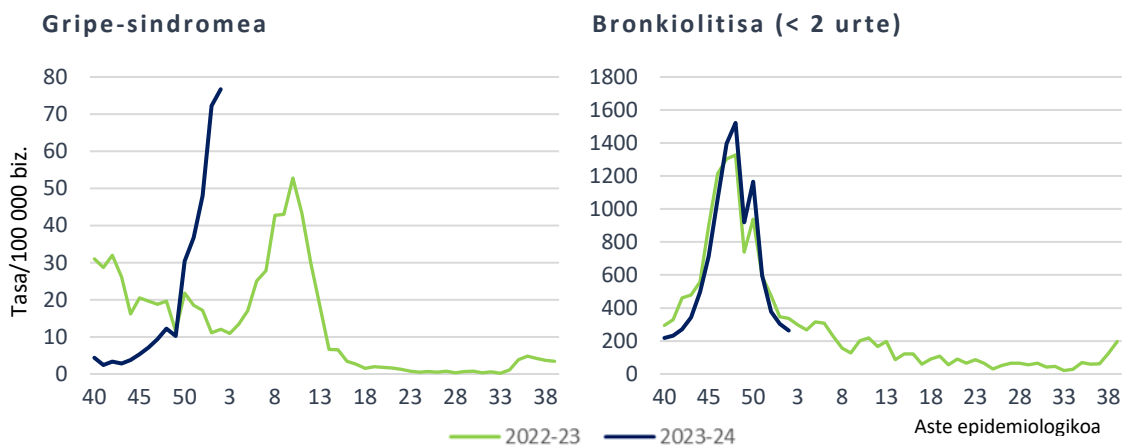
**AIAREN INTZIDENTZIA-TASAK ETA TASEN ARRAZOA ESIAREN ETA ASTE EPIDEMIOLOGIKOAREN ARABERA. LEHEN MAILAKO ARRETAKO SAREA. 2023-2024, EAE**

ESI	Tasa 2. astea	Tasa 1. astea	Tasen arrazoa (% 95 KT)
Arabako ESI	665,3	540,6	1,23 (1,15-1,32)
Arabar Errioxako ESI	1116,2	886,2	1,26 (0,97-1,63)
Barakaldo-Sestaoko ESI	631,6	572,6	1,10 (1,00-1,22)
Barrualde-Galdakaoko ESI	711,4	678,5	1,05 (0,99-1,11)
OSI Bilbo-Basurtuko ESI	768,5	684,9	1,12 (1,06-1,19)
Ezkerral.-Enkart.-Gurutzetako ESI	796,7	722,0	1,10 (1,02-1,19)
Uribeko ESI	524,7	524,7	1,00 (1,00-1,00)
Bidasoako ESI	612,7	538,7	1,14 (1,00-1,30)
Debararrenako ESI	955,6	732,4	1,30 (1,16-1,46)
Debagoienako ESI	678,6	491,0	1,38 (1,20-1,60)
Donostialdeako ESI	704,5	613,4	1,15 (1,09-1,22)
Goierrri-Urola Garaiaiko ESI	972,9	901,9	1,08 (0,98-1,18)
Tolosaldeako ESI	844,7	760,7	1,11 (0,98-1,25)

Gripe-sindromearen tasak gora egin du berriro, aurreko asteetan baino neurri txikiagoan bada ere, eta 76,7 kasu 100.000 biztanleko balioan kokatu da (72,2/100.000 aurreko astean).

Bronkiolitisaren tasak (2 urtetik beherakoetan) beherantz darrai eta 263,4 kasukoa izan da 100.000 biztanleko (305,0/100.000 aurreko astean).

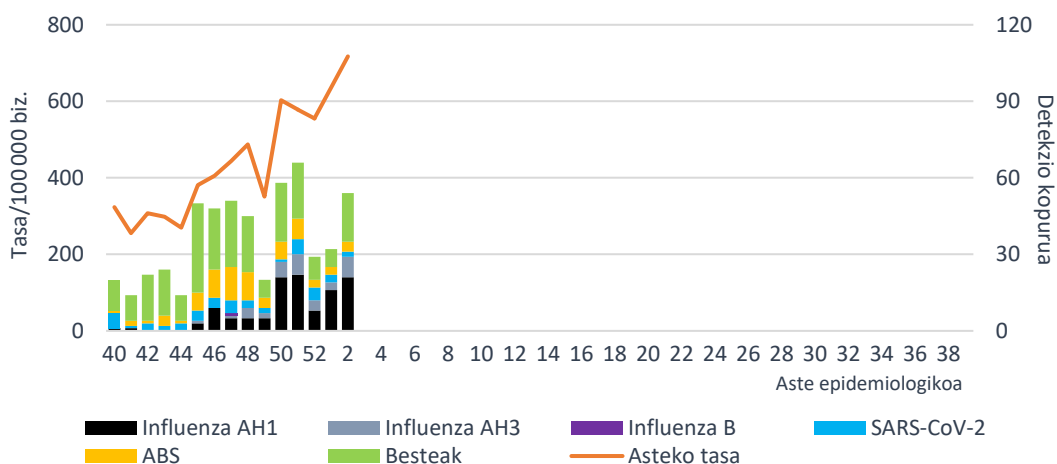
**Tasa denboraldiaren eta aste epidemiologikoaren arabera. Lehen Mailako Arretako sarea. 2023-2024, EAE**



## Lagin jagoleen diagnostiko mikrobiologikoa

Zaintza honetan, astero, AIaren sintomak dituzten kupo jagoleetako pazienteen artean gutxienez bost kasu hautatzen dira sistematikoki, eta diagnostiko mikrobiologikorako lagin bat hartzen zaie. Aste honetan, AIArako erreferentziako mikrobiologiako laborategian 87 lagin jagole aztertu dira eta horietatik % 57,5 baieztatu dira. 2 SARS-CoV-2, 29 gripe-birus (21 AH1pdm09 eta 8 AH3) eta 4 ABS atzeman dira. 9 errinobirus ere detektatu dira.

**AIA intzidentzia-tasa LMAN eta sare jagolean detektatutako arnas birus kopurua, aste epidemiologikoaren arabera. 2023-2024, EAE**



SARS-CoV-2aren positibotasunak behera egin du eta % 2,3ko balioan kokatu da (% 6,7 aurreko astean). Gripe-birusaren positibotasuna % 33,3raino jaitsi da (% 42,2 aurreko astean) eta ABSrena % 4,6an geratu da (% 6,7 aurreko astean). Errinobirusaren positibotasuna % 10,3koa izan da (% 4,4 aurreko astean).

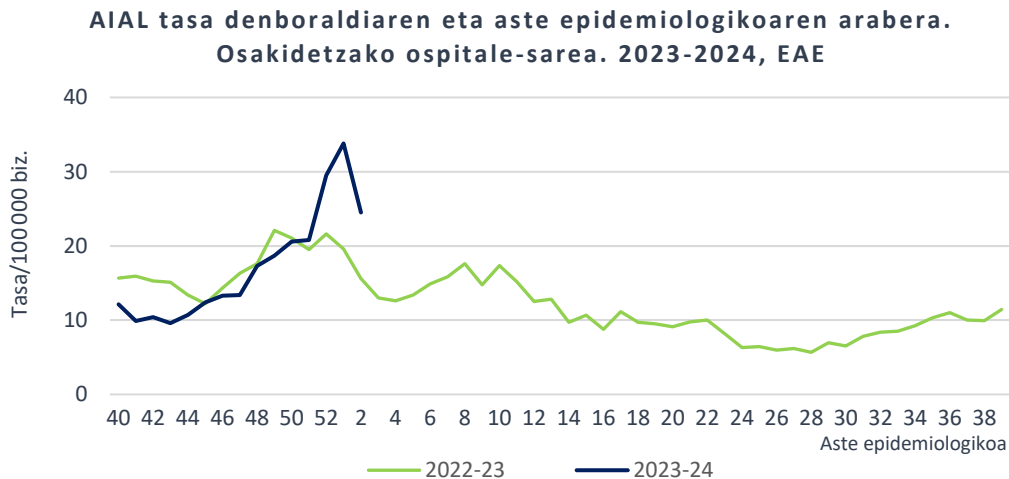
**Positibotasunaren ehunekoa mikrobiologiako laborategira bidalitako lagin jagoleetan arnas birus motaren arabera. Sare jagolea. 2023-2024, EAE**

	2. astea		1. astea		2023-2024 hasieratik	
	Detek.	Positib. (%)	Detek.	Positib. (%)	Detek.	Positib. (%)
Influenza	29	33,3	19	42,2	155	19,4
SARS-CoV-2	2	2,3	3	6,7	50	6,3
ABS	4	4,6	3	6,7	80	10,0
Metaneumobirus	3	3,4	2	4,4	13	1,6
Parainfluenza	0	0,0	1	2,2	18	2,3
Adenobirus	1	1,1	0	0,0	18	2,3
Errinobirus	9	10,3	2	4,4	187	23,4
Urtaroko CoV	6	6,9	2	4,4	26	3,3

## AIA larria (AIAL) Osakidetzako ospitale-sarean

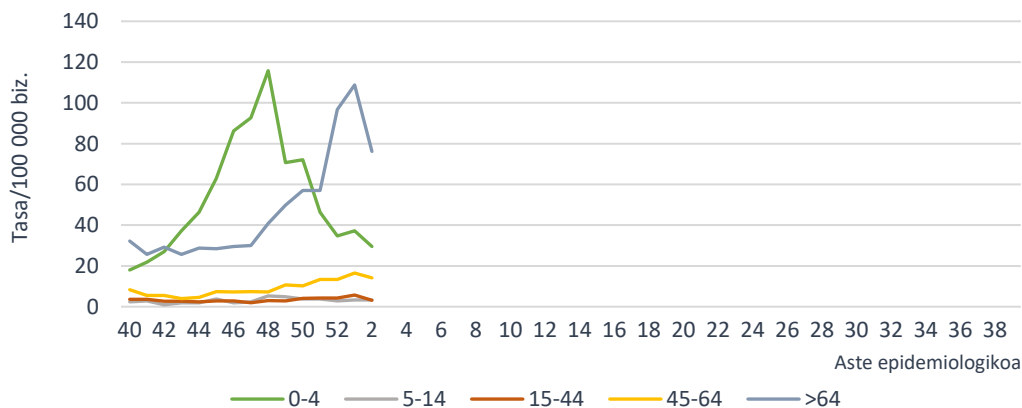
### Zaintza sindromikoa

AIAL (arnas infekzio akutu larria) kasuak Osakidetzako ospitale-sarean artatutako AIaren prozesu klinikoak dira, GNS-10 kodeen bitartez astero Historia Kliniko Elektronikotik eratorzen direnak. AIAL tasa 24,5 kasukoa izan da 100.000 biztanleko (33,8/100.000 aurreko astean), 22,7/100.000 emakumeetan eta 26,3/100.000 gizonetan.



Adin-taldearen arabera, AIAL tasa altuena 64 urtetik gorakoen adin-taldean eman da 76,2 kasurekin 100.000 biztanleko, ondoren 5 urtetik beherakoen adin-taldea kokatzen delarik 100.000 biztanleko 29,6 kasurekin. Aurreko astearekin alderatuta, tasek behera egin dute adin-talde guztietan, 5-14 urteko adin-taldean izan ezik.

### AIALren intzidentzia-tasa adin-taldearen eta aste epidemiologikoaren arabera. Osakidetzako ospitale-sarea. 2023-2024, EAE



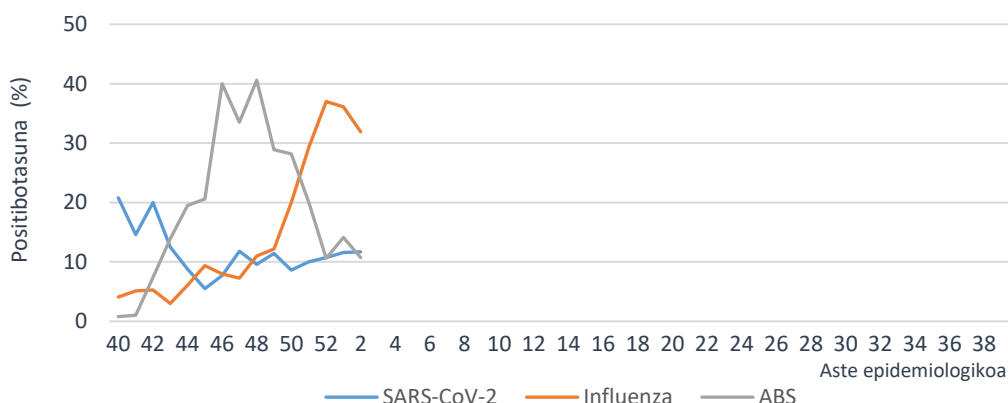
## AIAL laginen diagnostiko mikrobiologikoa

Atal honetan, Osakidetzako ospitale-sarean AIAL kasuei egindako analisi birologikoen emaitzak erakusten dira. Gripe-birusaren positibotasunak behera egin eta % 31,9an kokatu da aste honetan (% 36,1 aurreko astean) eta SARS-CoV-2rena % 11,7an mantendu da (% 11,6 aurreko astean). ABSren positibotasuna % 10,7ra jaitsi da (% 14,1 aurreko astean) eta errinobirusarena % 6,6an geratu da.

**Mikrobiologiako laborategietan azterturiko lagin kopurua eta hauen positibotasuna (%) AIAL kasuen laginetan arnas birus motaren arabera. Osakidetzako ospitale-sarea. 2023-2024, EAE**

	2. astea		1. astea		2023-2024 hasieratik	
	Lagin kop.	Positib.(%)	Lagin kop.	Positib.(%)	Lagin kop.	Positib.(%)
SARS-CoV-2	443	11,7	656	11,6	4473	11,4
Influenza	436	31,9	648	36,1	4153	21,6
ABS	373	10,7	538	14,1	3419	19,0

**Mikrobiologiako laborategietan azterturiko AIALen laginen positibotasun portzentaia arnas-birus motaren eta aste epidemiologikoaren arabera. Osakidetzako ospitale-sarea. 2023-2024, CAE**



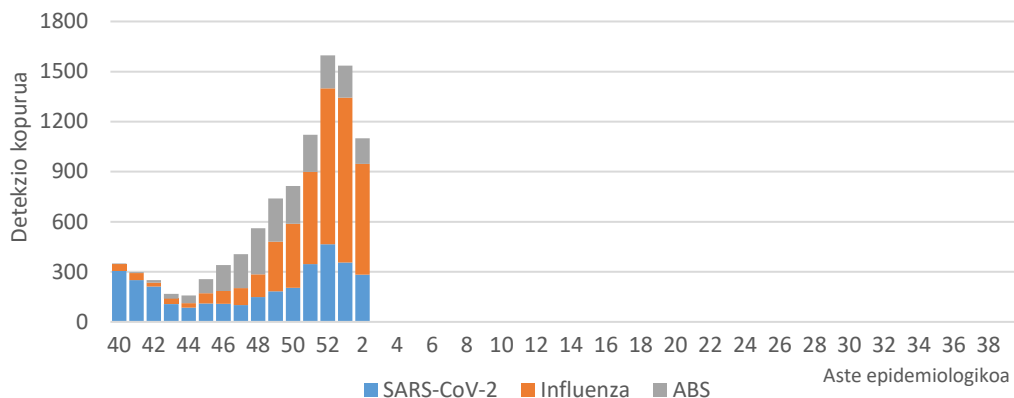
## Arnas birusen detekzioak IMSn

Zaintza honetan, Osakidetzako Diagnostiko Biologikoko Sareko mikrobiologiako zerbitzuek zirkuitu jagoletik kanpo jakinarazitako gripe-birusaren eta ABSaren lagin positiboak biltzen dira. Sistema honetan 282 SARS-CoV-2, 664 gripe-birus eta 155 ABS detektatu dira azken astean.

Aste honetan detektatutako 664 gripe-birusetatik, 418 azpitipatu gabeko A motakoak izan dira, 54 A(H3) eta 192 A(H1)pdm09. 2023/40 astetik 4360 detekzio erregistratu dira, 4349 (% 99,7) A motakoak eta 11 (% 0,3) B motakoak. Azpitipatutako A motako 1278 birusetatik, 223 (% 17,4) A(H3) eta 1055 (% 82,6) A(H1)pdm09 izan dira.

Osakidetzako Diagnostiko Biologikoko Sareko Mikrobiologia Zerbitzuen datuen arabera, abenduan, PCR bidez aztertutako SARS-CoV-2ren lagin positiboak % 27,4 sekuentziatu dira orain arte. Guztiak Omikron aldaerakoak izan dira, leinu ohikoenak JN.1 (% 80,1), BA.2.86 (% 4,5) eta BA.2 (% 4,1) izan direlarik.

**Asteko SARS-CoV-2, influenza eta ABS detekzio kopurua. IMS. 2023-2024, EAE**

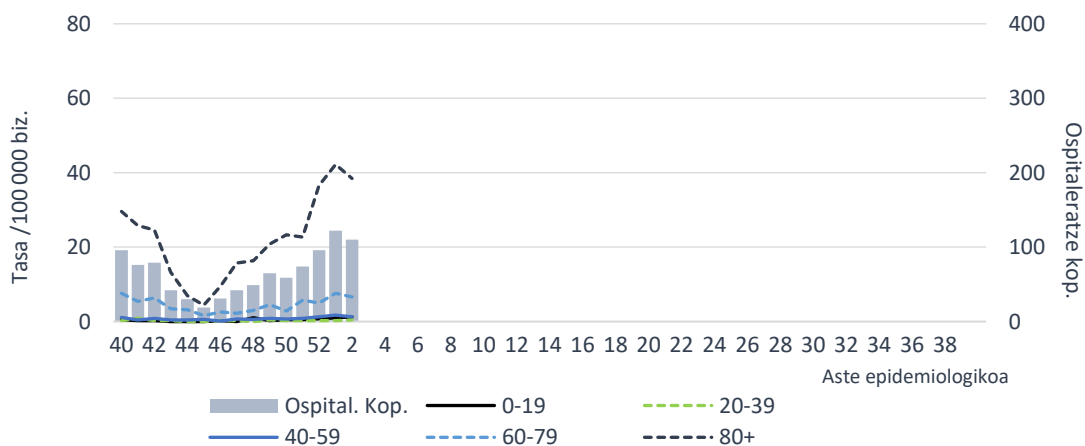


### COVID-19aren egoera

60 urte edo gehiagoko populazioan, 2. astean, COVID-19aren 7 eguneko intzidentzia-tasa 29,3 kasukoa izan da 100.000 biztanleko (38,4/100.000 aurreko astean); 30,0 gizonetan eta 28,7 emakumeetan.

Osakidetzaren ospitale-egoeraren adierazleetatik lortutako datuen arabera, aste honetan 110 paziente ospitaleratu dira EAEn COVID-19agatik<sup>1</sup> (122 ospitaleratu aurreko astean), 50 gizon eta 60 emakume. Ospitaleratutako pertsonen % 85,5 60 urtetik gorakoa zen.

**COVID-19agatik gertaturiko ospitaleratzeen kopurua eta tasa, aste epidemiologikoaren eta adinaren arabera. 2023-2024, EAE**



<sup>1</sup> Txostenaren argitaratze datako behin behineko datuak

Urteko 2. astean, COVID-19 29 kasu berri erregistratu dira EAEko adinekoen egoitzetako erabiltzaileen artean (27 aurreko astean). Kasuak dituzten zentro soziosanitario kopurua 23 izan da, aurreko astean baino bat gehiago.

Metodologiari eta beste aspektu batzuei buruzko informazio gehiago [Osasun Saileko webgunean](#) eta ondorengo esteka hauetan: [SiVIRA](#) (estatukoa), [Flu News](#) (Europa, gripea), [FluNet](#), (Mundua, gripe), [OPS](#) (Amerika, gripea), [CDC](#) (AEB).

**2024ko urtarrilaren 17an**

**Zaintza Epidemiologikoa  
Osasun Publikoaren eta Adikzioen Zuzendaritza**