

## **ARNAS INFEKZIO AKUTUAREN (AIA) ZAINTZA**

### **Euskal Autonomia Erkidegoa (EAE)**

**2023-2024 denboraldia**  
**(2023/10/02tik 2024/09/29ra)**

#### **1. astea (2024/01/01-2024/01/07)**

***Gripe-birusaren zirkulazioak handitzen jarraitzen du aste honetan. COVID-19aren intzidentziak ere gora egin du, baina neurri txikiagoan, eta bronkiolitisaren diagnostikoek eta ABSren detekzioek, aldiz, behera egin dute.***

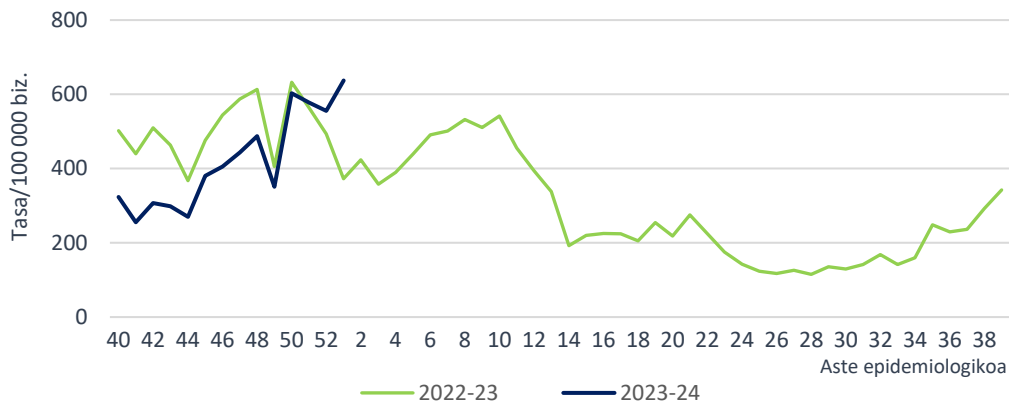
- Aste honek jaiegun bat dauka, eta honek eragin zuzena du datuen baliozkotasunean, bereziki Lehen Mailako Arretatik jasotako datuetan.
- Lehen Mailako Arretako (LMA) sarean AIA tasa 637,2 kasukoa izan da 100.000 biztanleko (555,1/100.000 aurreko astean).
- Lehen Mailako Arretan, gripe-sindromearen tasak goranzko joera mantentzen du; bronkiolitisarenak, aldiz, behera egiten jarraitzen du.
- Mikrobiologiako laborategira bidalitako 45 lagin jagoleen % 64,4 baieztatu da, 3 SARS-CoV-2 (positibotasuna % 6,7), 19 gripe-birus (positibotasuna % 42,2) eta 3 ABS (positibotasuna % 6,7) atzeman direlarik.
- Osakidetzako ospitale-sarean AIA larriaren tasa 33,8 kasukoa izan da 100.000 biztanleko (29,5/100.000 aurreko astean).
- EAEko Informazio Mikrobiologikoko Sistemari, aste honetan, 355 SARS-CoV-2, 989 gripe-birus eta 191 ABS erregistratu dira.

## AIA Lehen Mailako Arretan

### Zaintza sindromikoa

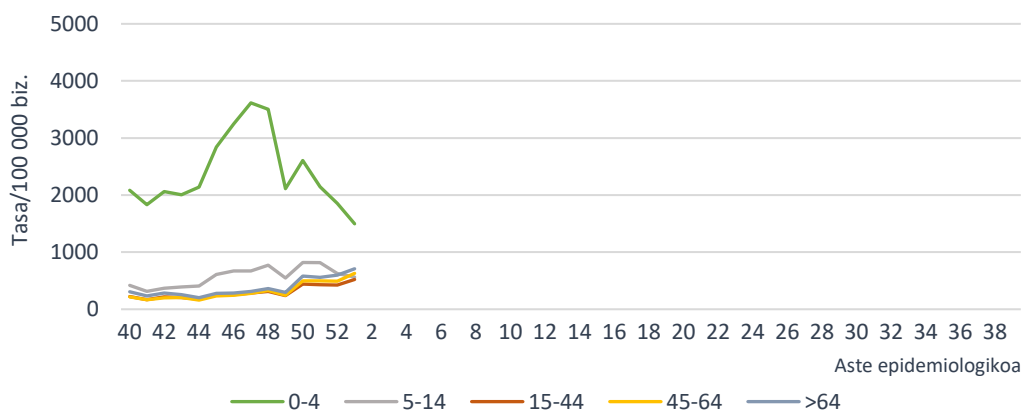
Zaintza honen bidez, LMA sareko AIA kasuen tasa estimatzen da Historia Kliniko Elektronikokoan jasotako informazioaren bitartez eta GNS-10 kodeak erabiliz. Aste honetan hautemandako AIAREN intzidentzia-tasa 100.000 biztanleko 637,2 kasukoa izan da (555,1/100.000 aurreko astean). Lurralde historikoka, tasa 496,8/100.000 izan da Araban, 655,0/100.000 Bizkaian eta 673,7/100.000 Gipuzkoan.

**AIAREN intzidentzia-tasa denboraldiaren eta aste epidemiologikoaren arabera. Lehen Mailako Arreta-sarea. 2023-2024, EAE**



Adin-taldearen arabera, AIAREN tasa altuena 0-4 urtekoen adin-taldean eman da 1497,1 kasurekin 100.000 biztanleko, ondoren 64 urtetik gorakoen adin-taldea kokatzen delarik 100.000 biztanleko 709,2 kasurekin. Aurreko astearekin alderatuta, tasek behera egin dute 15 urtetik beherako adin-taldeetan eta gora besteetan.

**AIAREN intzidentzia-tasa adin-taldearen eta aste epidemiologikoaren arabera. Lehen Mailako Arretako sarea. 2023-2024, EAE**



Erakunde Sanitario Integratuaren (ESI) araberako intzidentziari dagokionez, tasek gora egin dute ia ESI guztietan aurreko astearekin alderatuta.

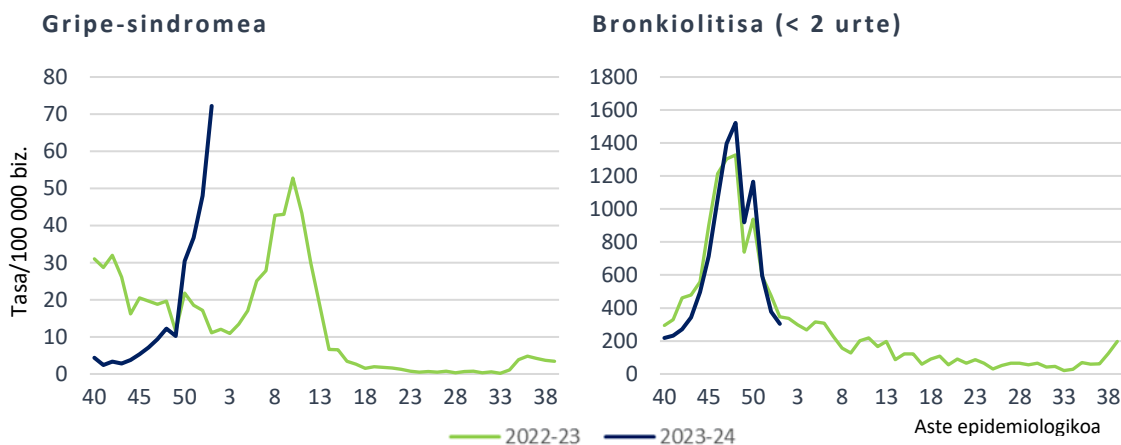
**AIAREN INTZIDENTZIA-TASAK ETA TASEN ARRAZOA ESIAREN ETA ASTE EPIDEMIOLOGIKOAREN ARABERA. LEHEN MAILAKO ARRETAKO SAREA. 2023-2024, EAE**

ESI	Tasa 1. astea	Tasa 52. astea	Tasen arrazoa (% 95 KT)
Arabako ESI	540,6	440,2	1,23 (1,14-1,32)
Arabar Errioxako ESI	886,2	1056,6	0,84 (0,65-1,09)
Barakaldo-Sestaoko ESI	572,6	453,0	1,26 (1,13-1,41)
Barrualde-Galdakaoko ESI	678,5	593,4	1,14 (1,07-1,22)
OSI Bilbo-Basurtuko ESI	684,9	643,5	1,06 (1,00-1,13)
Ezkerral.-Enkart.-Gurutzetako ESI	722,0	533,4	1,35 (1,24-1,48)
Uribeko ESI	524,7	476,1	1,10 (1,01-1,20)
Bidasoako ESI	538,7	472,5	1,14 (0,99-1,31)
Debararrenako ESI	732,4	578,9	1,27 (1,11-1,44)
Debagoienuko ESI	491,0	405,0	1,21 (1,03-1,43)
Donostialdeako ESI	613,4	554,6	1,11 (1,04-1,17)
Goierrri-Urola Garaiaiko ESI	901,9	853,8	1,06 (0,96-1,16)
Tolosaldeako ESI	760,7	622,3	1,22 (1,07-1,39)

Gripe-sindromearen tasak gora egin du berriro aste honetan eta 72,2 kasu 100.000 biztanleko balioan kokatu da (48,0/100.000 aurreko astean).

Bronkiolitisaren tasak (2 urtetik beherakoetan) beherantz darrai eta 305,0 kasukoa izan da 100.000 biztanleko (377,8/100.000 aurreko astean).

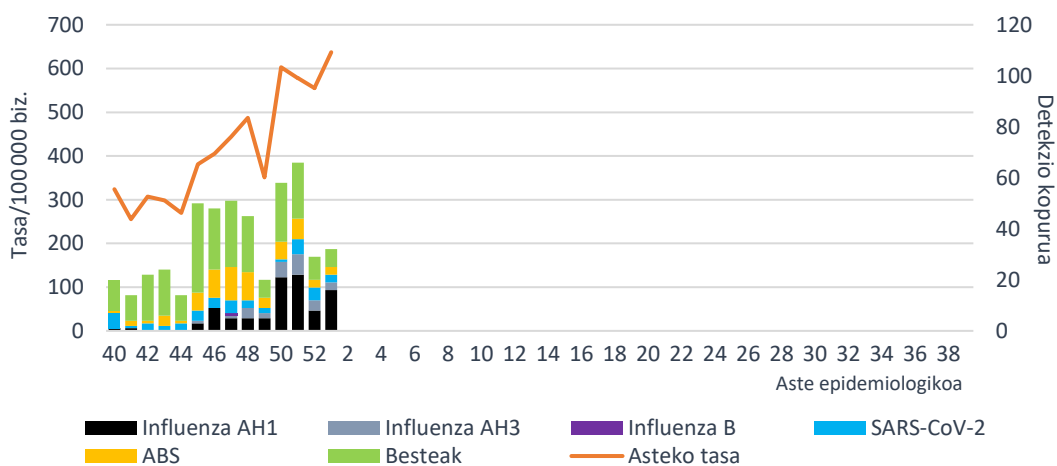
**Tasa denboraldiaren eta aste epidemiologikoaren arabera. Lehen Mailako Arretako sarea. 2023-2024, EAE**



## Lagin jagoleen diagnostiko mikrobiologikoa

Zaintza honetan, astero, AIaren sintomak dituzten kupo jagoletako pazienteen artean gutxienez bost kasu hautatzen dira sistematikoki, eta diagnostiko mikrobiologikorako lagin bat hartzen zaie. Aste honetan, AIArako erreferentziako mikrobiologiako laborategian 45 lagin jagole aztertu dira eta horietatik % 64,4 baieztatu dira. 3 SARS-CoV-2, 19 gripe-birus (16 AH1pdm09 eta 3 AH3) eta 3 ABS atzeman dira.

**AIA intzidentzia-tasa LMAN eta sare jagolean detektatutako arnas birus kopurua, aste epidemiologikoaren arabera. 2023-2024, EAE**



SARS-CoV-2aren positibotasunak behera egin du eta % 6,7ko balioan kokatu da (% 11,4 aurreko astean). Gripe-birusaren positibotasuna % 42,2raino igo da (% 27,3 aurreko astean), denboraldi honetako baliorik altuena, eta ABSrena % 6,7an geratu da (% 6,8 aurreko astean). Errinobirusaren positibotasuna % 4,4koa izan da (% 13,6 aurreko astean).

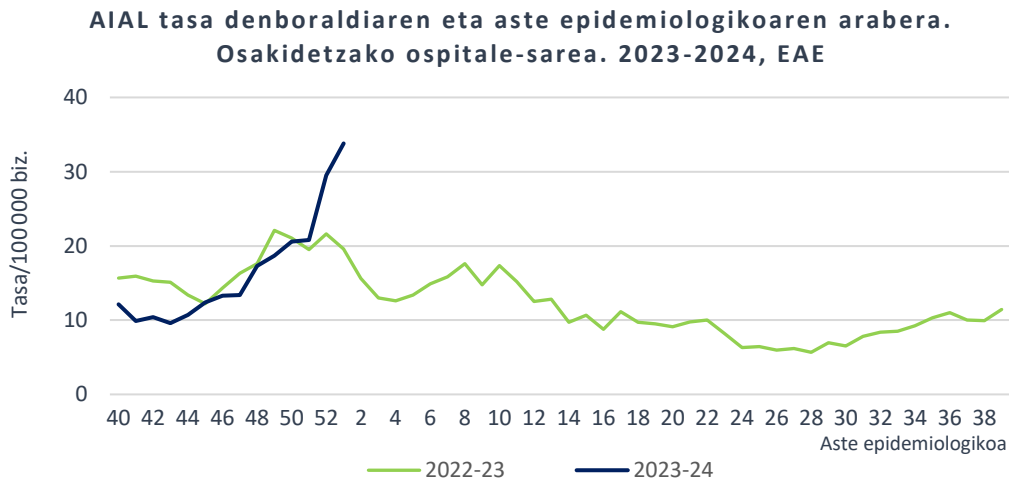
**Positibotasunaren ehunekoa mikrobiologiako laborategira bidalitako lagin jagoletan arnas birus motaren arabera. Sare jagolea. 2023-2024, EAE**

	1. astea		52. astea		2023-2024 hasieratik	
	Detek.	Positib. (%)	Detek.	Positib. (%)	Detek.	Positib. (%)
Influenza	19	42,2	12	27,3	126	17,7
SARS-CoV-2	3	6,7	5	11,4	48	6,7
ABS	3	6,7	3	6,8	76	10,7
Metaneumobirus	2	4,4	1	2,3	10	1,4
Parainfluenza	1	2,2	0	0,0	18	2,5
Adenobirus	0	0,0	0	0,0	17	2,4
Errinobirus	2	4,4	6	13,6	178	25,0
Urtaroko CoV	2	4,4	2	4,5	20	2,8

## AIA larria (AIAL) Osakidetzako ospitale-sarean

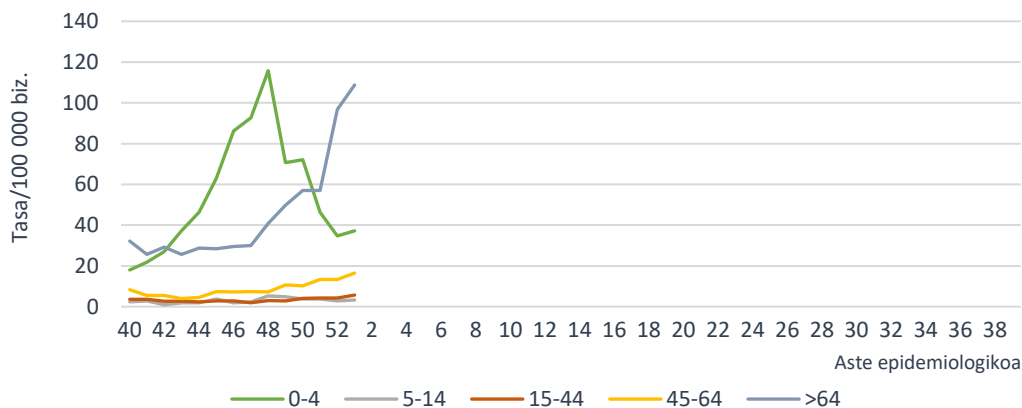
### Zaintza sindromikoa

AIAL (arnas infekzio akutu larria) kasuak Osakidetzako ospitale-sarean artatutako AIaren prozesu klinikoak dira, GNS-10 kodeen bitartez astero Historia Kliniko Elektronikotik eratorzen direnak. AIAL tasa 33,8 kasukoa izan da 100.000 biztanleko (29,5/100.000 aurreko astean), 32,8/100.000 emakumeetan eta 35,0/100.000 gizonetan.



Adin-taldearen arabera, AIAL tasa altuena 64 urtetik gorakoen adin-taldean eman da, 108,8 kasurekin 100.000 biztanleko, ondoren 5 urtetik beherakoen adin-taldea kokatzen delarik 100.000 biztanleko 37,3 kasurekin. Aurreko astearekin alderatuta, tasek gora egin dute adin-talde guztietan.

### AIALren intzidentzia-tasa adin-taldearen eta aste epidemiologikoaren arabera. Osakidetzako ospitale-sarea. 2023-2024, EAE



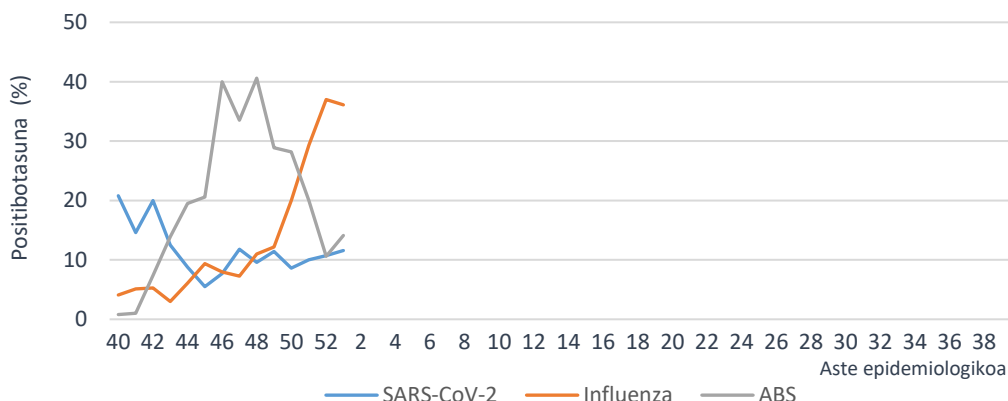
## AIAL laginen diagnostiko mikrobiologikoa

Atal honetan, Osakidetzako ospitale-sarean AIAL kasuei egindako analisi biologikoen emaitzak erakusten dira. Gripe-birusaren positibotasuna % 36,1ean mantendu da aste honetan (% 37,0 aurreko astean) eta SARS-CoV-2rena % 11,6ra igo da (% 10,7 aurreko astean). ABSren positibotasunak gora egin du eta % 14,1ean kokatu da (% 10,6 aurreko astean) eta erinobirusarena % 9,3an geratu da.

**Mikrobiologiako laborategietan azterturiko lagin kopurua eta hauen positibotasuna (%) AIAL kasuen laginetan arnas birus motaren arabera. Osakidetzako ospitale-sarea. 2023-2024, EAE**

	1. astea		52. astea		2023-2024 hasieratik	
	Lagin kop.	Positib.(%)	Lagin kop.	Positib.(%)	Lagin kop.	Positib.(%)
SARS-CoV-2	656	11,6	578	10,7	4030	11,4
Influenza	648	36,1	576	37,0	3717	20,4
ABS	538	14,1	479	10,6	3046	20,1

**Mikrobiologiako laborategietan azterturiko AIALen laginen positibotasun portzentaia arnas-birus motaren eta aste epidemiologikoaren arabera. Osakidetzako ospitale-sarea. 2023-2024, CAE**



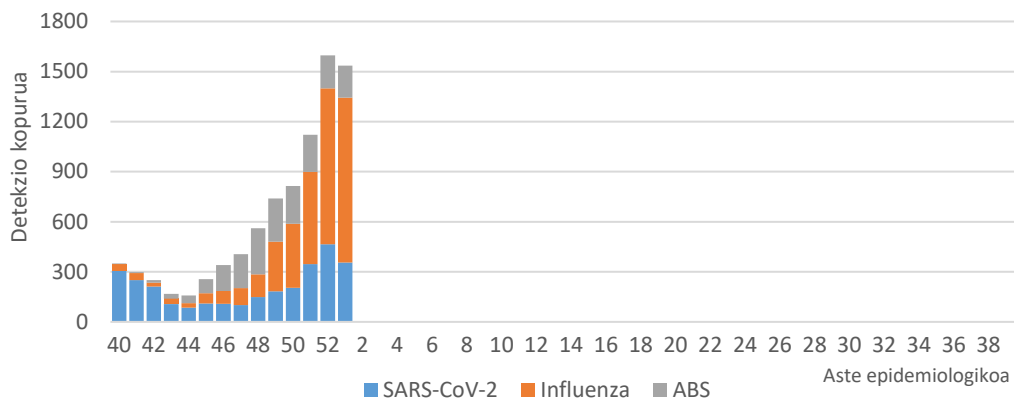
## Arnas birusen detekzioak IMSn

Zaintza honetan, Osakidetzako Diagnostiko Biologikoko Sareko mikrobiologiako zerbitzuek zirkuitu jagoletik kanpo jakinarazitako gripe-birusaren eta ABSaren lagin positiboak biltzen dira. Sistema honetan 355 SARS-CoV-2, 989 gripe-birus eta 191 ABS detektatu dira azken astean.

Aste honetan detektatutako 989 gripe-birusetatik, 650 azpitipatu gabeko A motakoak izan dira, 59 A(H3) eta 280 A(H1)pdm09. 2023/40 astetik 3696 detekzio erregistratu dira, 3685 (% 99,7) A motakoak eta 11 (% 0,3) B motakoak. Azpitipatutako A motako 1032 birusetatik, 169 (% 16,4) A(H3) eta 863 (% 83,6) A(H1)pdm09 izan dira.

Osakidetzako Diagnostiko Biologikoko Sareko Mikrobiologia Zerbitzuen datuen arabera, abenduan, PCR bidez aztertutako SARS-CoV-2ren lagin positiboak % 21,0 sekuentziatu dira orain arte. Guztiak Omikron aldaerakoak izan dira, leinu ohikoenak JN.1 (% 78,0), BA.2 (% 5,4) eta BA.2.86 (% 4,9) izan direlarik.

**Asteko SARS-CoV-2, influenza eta ABS detekzio kopurua. IMS. 2023-2024, EAE**

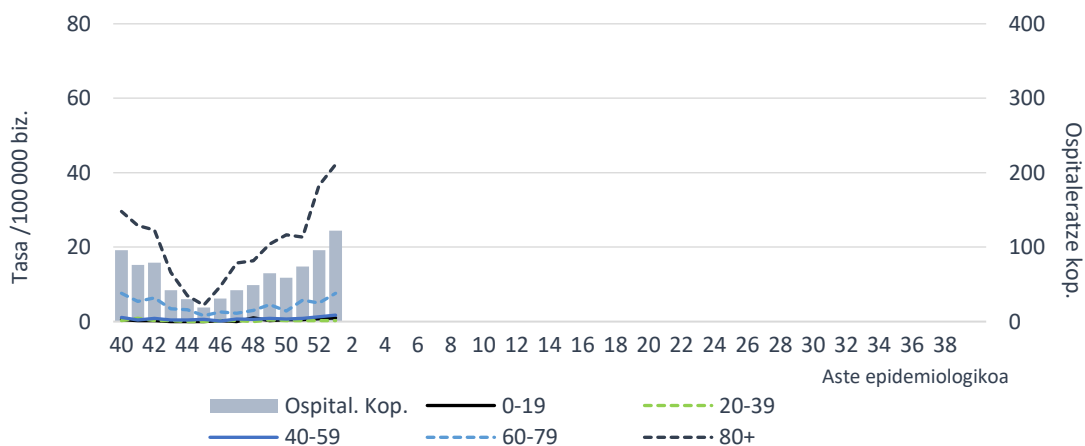


### COVID-19aren egoera

60 urte edo gehiagoko populazioan, 1. astean, COVID-19aren 7 eguneko intzidentzia-tasa 38,4 kasukoa izan da 100.000 biztanleko (46,8/100.000 aurreko astean); 40,7 gizonetan eta 36,6 emakumeetan.

Osakidetzaren ospitale-egoeraren adierazleetatik lortutako datuen arabera, aste honetan 122 paziente ospitaleratu dira EAEn COVID-19agatik<sup>1</sup> (96 ospitaleratu aurreko astean), 69 gizon eta 53 emakume. Ospitaleratutako pertsonen % 86,1 60 urtetik gorakoa zen.

**COVID-19agatik gertaturiko ospitaleratzeen kopurua eta tasa, aste epidemiologikoaren eta adinaren arabera. 2023-2024, EAE**



<sup>1</sup> Txostenaren argitaratze datako behin behineko datuak

Urteko 1. astean, COVID-19 27 kasu berri erregistratu dira EAEko adinekoen egoitzetako erabiltzaileen artean (25 aurreko astean). Kasuak dituzten zentro soziosanitario kopurua 22 izan da, aurreko astean baino 3 gehiago.

Metodologiari eta beste aspektu batzuei buruzko informazio gehiago [Osasun Saileko webgunean](#) eta ondorengo esteka hauetan: [SiVIRA](#) (estatukoa), [Flu News](#) (Europa, gripea), [FluNet](#), (Mundua, gripe), [OPS](#) (Amerika, gripea), [CDC](#) (AEB)

**2024ko urtarrilaren 10ean**

**Zaintza Epidemiologikoa  
Osasun Publikoaren eta Adikzioen Zuzendaritza**