

## ARNAS INFEKZIO AKUTUAREN (AIA) ZAINTZA EUSKAL AUTONOMIA ERKIDEGOA (EAE)

24. astea (2023/06/12-2023/06/18)

2022-2023 denboraldia

**Gripearen eta ABSren aktibitatea maila baxuan (interepidemikoa) mantentzen da. COVID-19aren aktibitateak ere baxu eta nahiko egonkor jarraitzen du.**

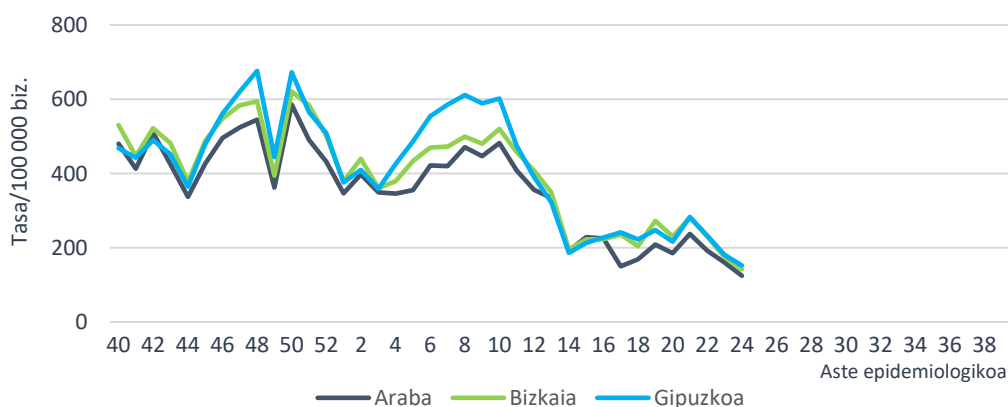
- Lehen Mailako Arretako (LMA) sarean AIA tasa 218,70 kasukoa izan da 100.000 biztanleko (218,70/100.000 hogeigarren astean).
- Mikrobiologiako laborategira bidalitako 15 lagin jagoleen % 20,0 baieztatu da, SARS-CoV-2 edo gripe birusik antzeman ez direlarik. 3 errinobirus besterik ez dira detektatu.
- Osakidetzako ospitale-sarean AIA larriaren tasa 6,31 kasukoa izan da 100.000 biztanleko (9,10/100.000 hogeigarren astean).
- EAEko Informazio Mikrobiologikoko Sistemari, aste honetan gripe-birus bat besterik ez da erregistratu, ABSrik ez.

### AIAren jagoletza Lehen Mailako Arretan

#### Zaintza sindromikoa

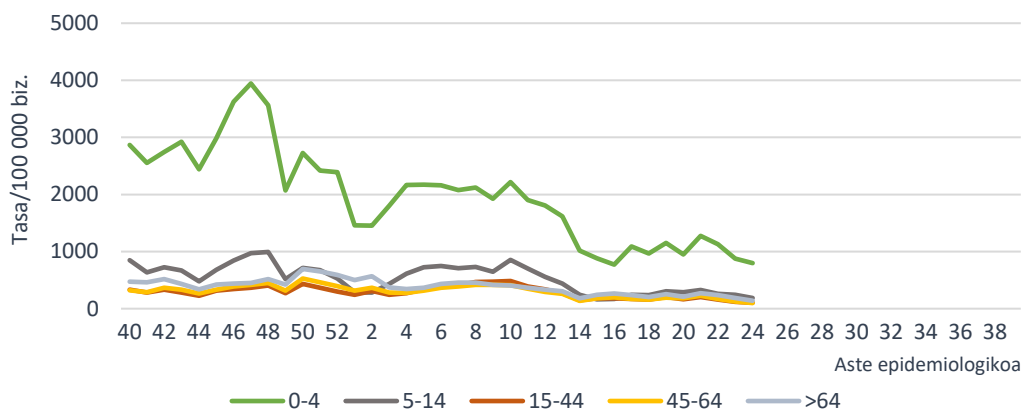
Zaintza honen esker, LMA sareko AIAren prozesu klinikoak lortzen dira Historia Kliniko Elektronikoaren bidez eta GNS-10 kodeak erabiliz. Aste honetan hautemandako AIAren intzidentzia-tasa 100.000 biztanleko 142,74 kasukoa izan da (218,70/100.000 hogeigarren astean). Lurralde historikoka, tasa 124,59/100.000 izan da Araban, 142,03/100.000 Bizkaian eta 152,24/100.000 Gipuzkoan.

**AIAren intzidentzia-tasa lurralde historikoaren eta aste epidemiologikoaren arabera. Lehen Mailako Arreta-sarea. 2022-2023, EAE**



Adin-taldearen arabera, AIA tasa altuena 0-4 urtekoen adin-taldean eman da 797,41 kasurekin 100.000 biztanleko, ondoren 5-14 urtekoen adin-taldea kokatzen delarik 100.000 biztanleko 186,98 kasurekin. Hogeigarren astearekin alderatuta, tasek behera egin dute adin-talde guztietan.

**AIAren intzidentzia-tasa adin-taldearen eta aste epidemiologikoen arabera Lehen Mailako Arretako sarea. 2022-2023, EAE**



Erakunde Sanitario Integratuaren (ESI) araberako intzidentziari dagokionez, tasek behera egin dute ESI guztietan hogeigarren astearekin alderatuta. Tasa handiena Tolosaldeako ESIan erregistratu da, eta txikiena berriz, Debagoienako ESIan.

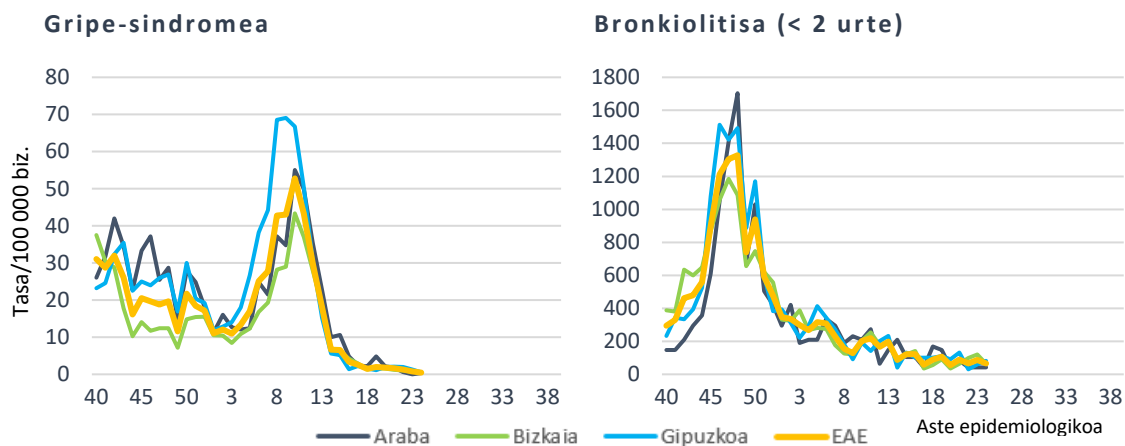
**AIAren intzidentzia-tasak eta tasen arrazoia ESIaren eta aste epidemiologikoen arabera. Lehen Mailako Arretako sarea. 2022-2023, EAE**

ESI	Tasa 24. astea	Tasa 20. astea	Tasen arrazoia (% 95 KT)
Arabako ESI	137,70	201,28	0,68 (0,60-0,78)
Arabar Errioxako ESI	170,42	340,80	0,50 (0,30-0,85)
Barakaldo-Sestaoko ESI	129,20	196,99	0,66 (0,54-0,80)
Barrualde-Galdakaoko ESI	138,76	230,73	0,60 (0,53-0,68)
OSI Bilbo-Basurtuko ESI	147,93	250,43	0,59 (0,53-0,66)
Ezkerral.-Enkart.-Gurutzetako ESI	158,09	254,56	0,62 (0,53-0,73)
Uribeko ESI	122,47	180,26	0,68 (0,58-0,79)
Bidasoako ESI	144,08	203,78	0,71 (0,56-0,90)
Debararrenako ESI	131,13	263,66	0,50 (0,39-0,63)
Debagoienako ESI	111,01	190,76	0,58 (0,44-0,78)
Donostialdeako ESI	145,76	205,11	0,71 (0,64-0,79)
Goierrri-Urola Garaiaiko ESI	165,11	204,83	0,81 (0,65-0,99)
Tolosaldeako ESI	200,68	224,02	0,90 (0,71-1,14)

Gripe-sindromearen tasak jaisten jarraitu du eta 0,46 kasu 100.000 biztanleko balioan kokatu da aste honetan (1,78/100.000 aurreko astean). Tasak behera egin du hiru lurralde historikoetan 20. astearekin alderatuta.

Bronkiolitisaren tasa (2 urtetik beherakoetan) egonkor mantentzen da eta 65,86 kasukoa izan da 100.000 biztanleko (55,46/100.000 aurreko astean).

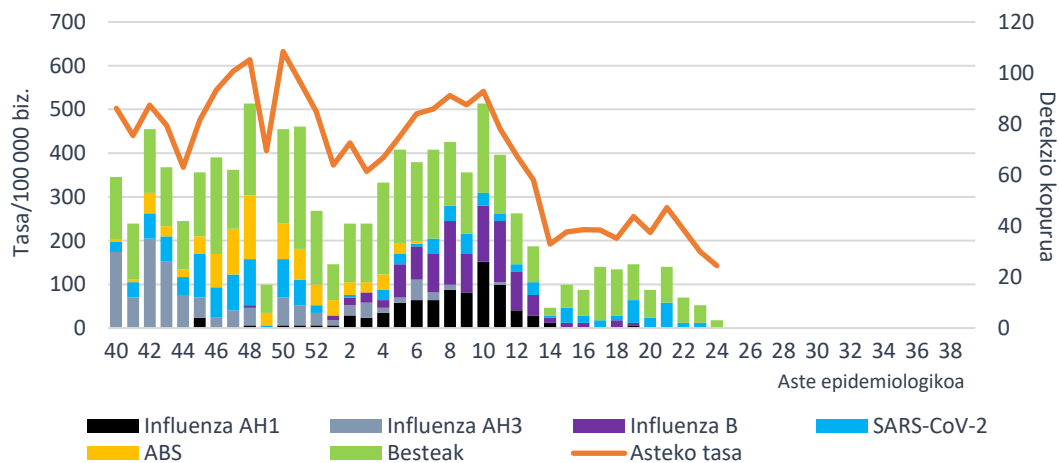
**Tasa lurralde historikoaren eta aste epidemiologikoaren arabera  
Lehen Mailako Arretako sarea. 2022-2023, EAE**



## Zaintza jagolea

Zaintza honetan, astero, AIAREN sintomak dituzten kupo jagoletako pazienteen artean gutxienez bost kasu hautatzen dira sistematikoki, eta diagnostiko mikrobiologikorako lagin bat hartzen zaie. Aste honetan, AIARako erreferentziako mikrobiologiako laborategian 15 lagin jagole aztertu dira eta horietatik % 20,0 baieztatu dira. Ez da SARS-CoV-2rik, gripe-birusik edo ABSik antzeman, 3 errinobirus besterik ez.

**AIA intzidentzia-tasa LMAN eta sare jagolean detektatutako arnas birus kopurua,  
aste epidemiologikoaren arabera. 2022-2023, EAE**



20. eta 24. asten artean laginen positibotasunak beheranzko joera izan du (% 68,2tik % 20,0ra, hurrenez hurren) eta ez da gripe birusik edo ABSik detektatu. SARS-CoV-2 birusaren positibotasuna % 10aren azpitik kokatu da azken hiru asteetan eta bakarrik errinobirusa kokatu da atalase horren gainetik (% 20 inguruko balioekin).

**Positibotasunaren ehunekoak mikrobiologiako laborategira bidalitako lagin jagoletan arnas birus motaren arabera. Sare jagolea. 2022-2023, EAE**

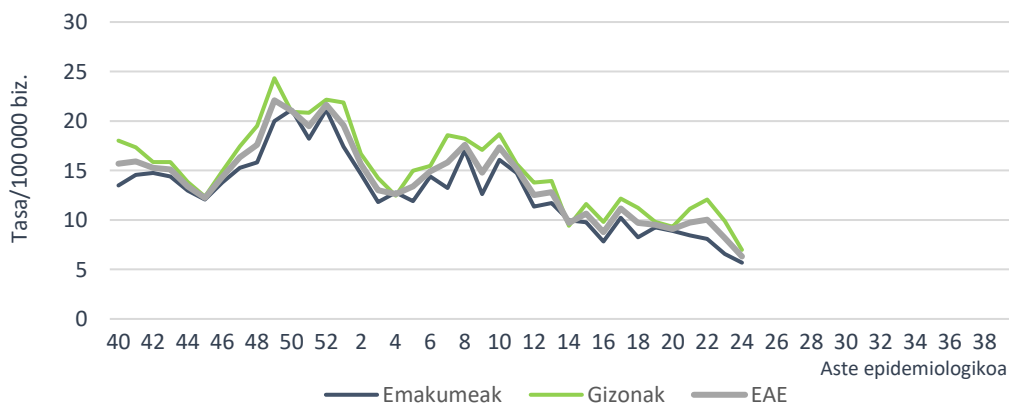
	24. astea		20. astea		2022-2023 hasieratik	
	Detek.	Positib (%)	Detek.	Positib (%)	Detek.	Positib. (%)
Influenza	0	0,0	0	0,0	518	22,9
SARS-CoV-2	0	0,0	4	18,2	217	9,6
ABS	0	0,0	0	0,0	145	6,4
Metaneumobirus	0	0,0	1	4,5	131	5,8
Parainfluenza	0	0,0	2	9,1	119	5,3
Adenobirus	0	0,0	0	0,0	137	6,1
Errinobirus	3	20,0	7	31,8	322	14,3
Urtaroko CoV	0	0,0	1	4,5	117	5,2

**AIA larriaren (AIAL) jagoletza Osakidetzako ospitale-sarean**

**Zaintza sindromikoa**

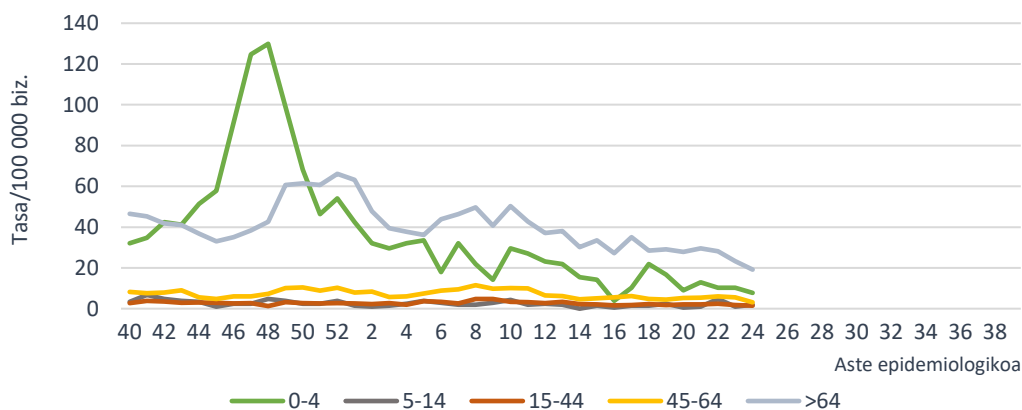
AIAL (arnas infekzio akutu larria) kasuak Osakidetzako ospitale-sarean artatutako AIaren prozesu klinikoak dira, GNS-10 kodeen bitartez astero Historia Kliniko Elektronikotik eratorzen direnak. AIAL tasa 6,31 kasukoa izan da 100.000 biztanleko (9,10/100.000 hogeigarren astean), 5,68/100.000 emakumeetan eta 6,98/100.000 gizonetan.

**AIAL tasa sexuaren eta aste epidemiologikoaren arabera. Osakidetzako ospitale-sarea. 2022-2023, EAE**



Adin-taldearen arabera, AIAL tasa altuena 64 urtetik gorakoen adin-taldean eman da, 19,15 kasurekin 100.000 biztanleko, ondoren 0-4 urtekoen adin-taldea kokatzen delarik 100.000 biztanleko 7,72 kasurekin. Tasek behera egin dute 20. astearekin alderatuta adin-talde guztietan, 5-14 urtekoan izan ezik.

**AIALren intzidentzia-tasa adin-taldearen eta aste epidemiologikoaren arabera Osakidetzako ospitale-sarea. 2022-2023, EAE**

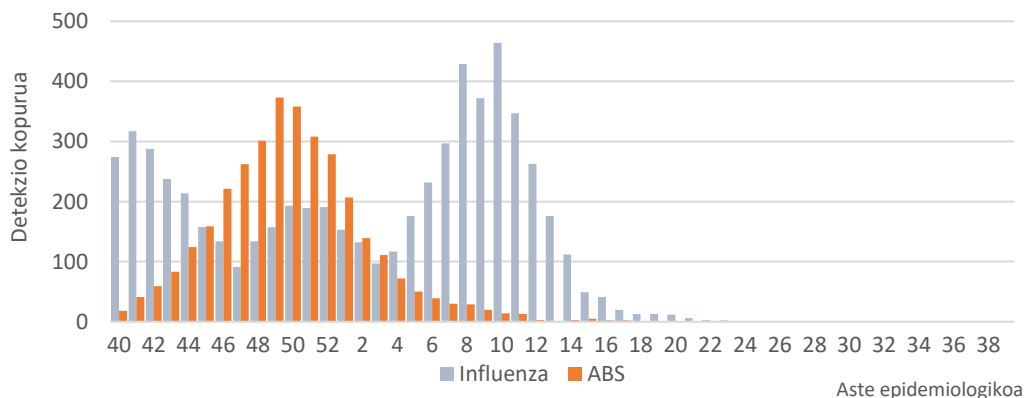


### Zaintza biologiko ez jagolea

Zaintza honetan, Osakidetzako Diagnostiko Mikrobiologikoko Sareko mikrobiologiako zerbitzuek zirkuitu jagoletik kanpo jakinarazitako gripe-birusaren eta ABSaren lagin positiboak biltzen dira. Sistema honetan, gripe-birus bat detektatu eta eta ABS bakar bate ere ez.

Aste honetan detektatutako gripe-birusa A motakoa izan da. 2022/40 astetik 6097 detekzio erregistratu dira, 4888 (% 80,2) A motakoak eta 1209 (% 19,8) B motakoak. Azpitipatutako A motako 1376 birusetatik, 905 (% 65,8) A(H3) eta 471 (% 34,2) A(H1)pdm09 izan dira.

**Asteko Influenza eta ABS detekzio kopurua. IMS. 2022-2023, EAE**

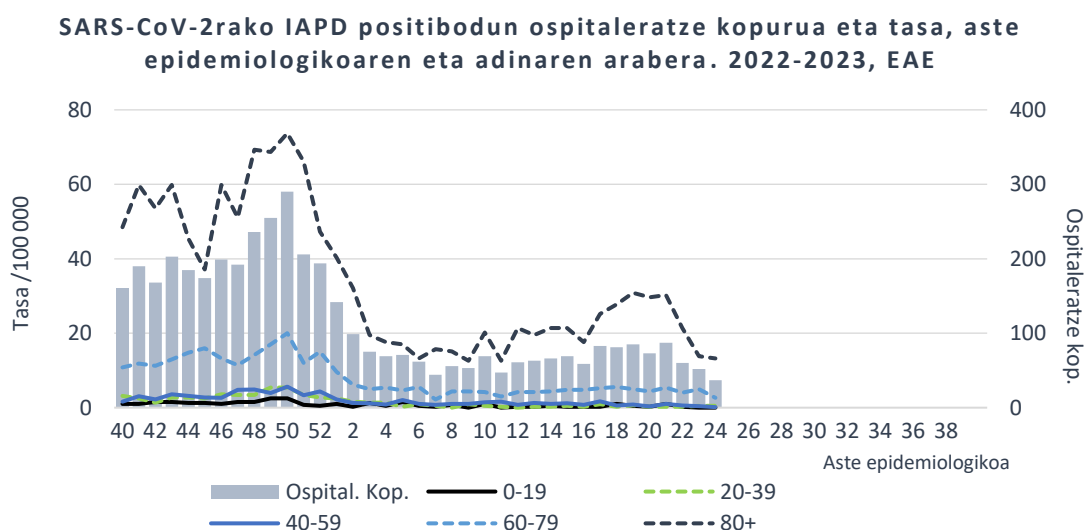


## COVID-19aren zaintza espezifikoa

60 urte edo gehiagoko populazioan, 24. astean, COVID-19aren 7 eguneko intzidentzia-tasa 34,93 kasukoa izan da 100.000 biztanleko (41,00/100.000 aurreko astean); 31,75 gizonetan eta 37,43 emakumeetan (Iturria: ABG).

Osakidetzako Diagnostiko Biologikoko Sareko Mikrobiologia Zerbitzuen datuen arabera, maitzean, SARS-CoV-2ren lagin positiboan % 45 sekuentziatu dira PCR bidez. Guztiak Omikron aldaerakoak izan dira, gehienak XBB.1.5 azpialdaera (% 42), ondoren XBB.1.9.1 (% 18), XBB.2.3 (% 17), XBB.1.16 (% 7), XBB.1.9.2 (% 6); % 9 beste XBB batzuk izan ziren eta beste % 1a beste aldaera batzuk.

Osakidetzaren ospitale-egoeraren adierazleetatik lortutako datuen arabera, aste honetan SARS-CoV-2rako IAPD positiboa zuten 37 paziente ospitaleratu ziren EAEn (73 hogeigarren astean), 20 emakume eta 17 gizon. Ospitaleratutako pertsonen % 92 60 urtetik gorakoa zen.



Urteko 24. astean, COVID-19aren 6 kasu berri erregistratu dira EAeko adinekoen egoitzetako erabiltzaileen artean (30 hogeigarren astean). Kasuak dituzten zentro soziosanitario kopurua 6 izan da, hogeigarren astean baino bost gutxiago.

Metodologiari eta beste aspektu batzuei buruzko informazio gehiago [Osasun Saileko webgunean](#) eta ondorengo esteka hauetan: [SIVIRA](#) (estatukoa), [Flu News](#) (Europa, gripea), [FluNet](#), (Mundua, gripe), [OPS](#) (Amerika, gripea), [CDC](#) (AEB)

**2023ko ekainaren 21ean**

**Zainketa Epidemiologikoa**  
**Osasun Publikoaren eta Adikzioen Zuzendaritza**