

## ARNAS INFEKZIO AKUTUAREN (AIA) ZAINTZA EUSKAL AUTONOMIA ERKIDEGOA (EAE)

20. astea (2023/05/15-2023/05/21)

2022-2023 denboraldia

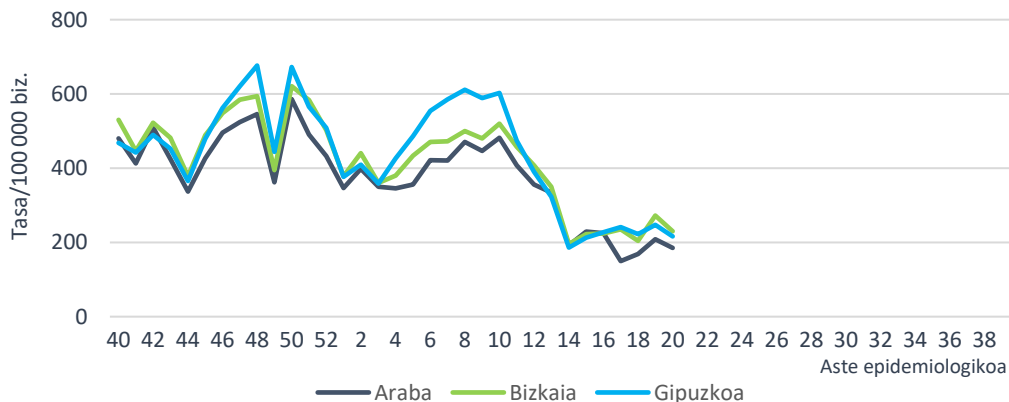
- Lehen Mailako Arretako (LMA) sarean AIA tasa 218,70 kasukoa izan da 100.000 biztanleko (254,74/100.000 aurreko astean).
- Mikrobiologiako laborategira bidalitako 22 lagin jagoleen %68,2 baieztatu da, 4 SARS-CoV-2 (positibotasuna % 18,2) antzeman direlarik. Ez da gripe-birusik detektatu, baina bai 2 Parainfluenza eta 7 errinobirus.
- Osakidetzako ospitale-sarean AIA larriaren tasa 9,10 kasukoa izan da 100.000 biztanleko (9,51/100.000 aurreko astean).
- EAEko Informazio Mikrobiologikoko Sisteman, gripe-birusaren detekzio kopuruak baxua jarraitzen du.

### AIAren jagoletza Lehen Mailako Arretan

#### Zaintza sindromikoa

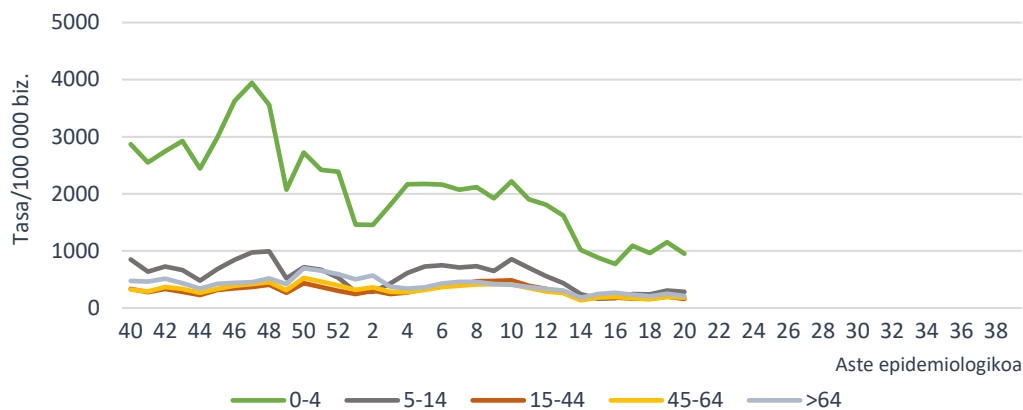
Zaintza honen esker, LMA sareko AIAren prozesu klinikoak lortzen dira Historia Kliniko Elektronikoaren bidez eta GNS-10 kodeak erabiliz. Aste honetan hautemandako AIAren intzidentzia-tasa 100.000 biztanleko 218,70 kasukoa izan da (254,74/100.000 aurreko astean). Lurralde historikoka, tasa 185,37/100.000 izan da Araban, 229,90/100.000 Bizkaian eta 216,29/100.000 Gipuzkoan.

**AIAren intzidentzia-tasa lurralde historikoaren eta aste epidemiologikoaren arabera. Lehen Mailako Arreta-sarea. 2022-2023, EAE**



Adin-taldearen arabera, AIA tasa altuena 0-4 urtekoen adin-taldean eman da 950,46 kasurekin 100.000 biztanleko, ondoren 5-14 urtekoen adin-taldea kokatzen delarik 100.000 biztanleko 285,99 kasurekin. Aurreko astearekin alderatuta, tasek gora egin dute adin-talde guztietan.

**AIAren intzidentzia-tasa adin-taldearen eta aste epidemiologikoen arabera  
Lehen Mailako Arretako sarea. 2022-2023, EAE**



Erakunde Sanitario Integratuaren (ESI) araberako intzidentziari dagokionez, tasek gora egin dute ESI gehienetan aurreko astearekin alderatuta. Tasa handiena Arabar Errioxako ESIan eman da, eta txikiena berriz, Uribeko ESIan.

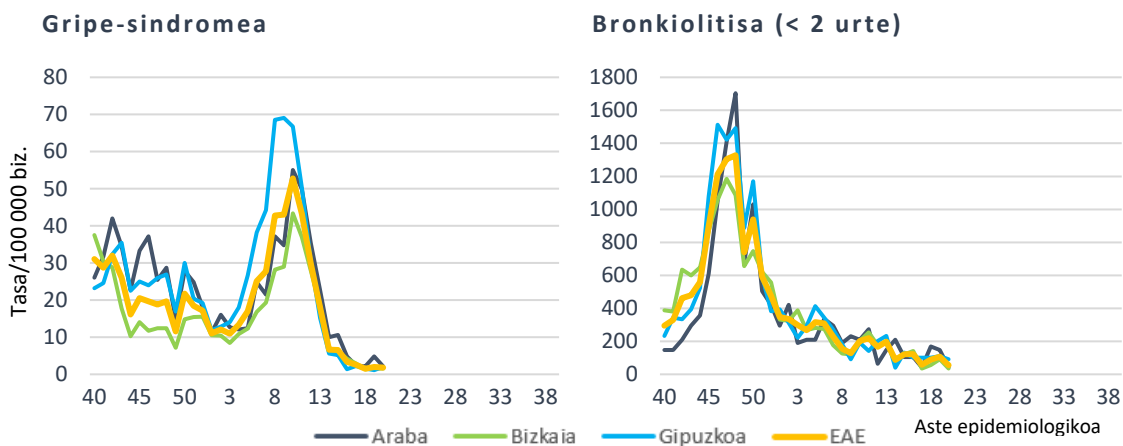
**AIAren intzidentzia-tasak eta tasen arrazoia ESIaren eta aste epidemiologikoen arabera. Lehen Mailako Arretako sarea. 2022-2023, EAE**

ESI	Tasa 20. astea	Tasa 19. astea	Tasen arrazoia (% 95 KT)
Arabako ESI	201,28	234,30	0,86 (0,77-0,96)
Arabar Errioxako ESI	340,80	195,80	1,74 (1,05-2,89)
Barakaldo-Sestaoko ESI	196,99	232,88	0,85 (0,71-1,00)
Barrualde-Galdakaoko ESI	230,73	277,53	0,83 (0,75-0,92)
OSI Bilbo-Basurtuko ESI	250,43	291,78	0,86 (0,78-0,94)
Ezkerral.-Enkart.-Gurutzetako ESI	254,56	285,05	0,89 (0,78-1,02)
Uribeko ESI	180,26	228,88	0,79 (0,69-0,90)
Bidasoako ESI	203,78	208,98	0,98 (0,78-1,21)
Debarrenako ESI	263,66	235,76	1,12 (0,91-1,38)
Debagoienako ESI	190,76	209,52	0,91 (0,71-1,16)
Donostialdeako ESI	205,11	232,16	0,88 (0,80-0,98)
Goierri-Urola Garaiako ESI	204,83	317,69	0,64 (0,54-0,77)
Tolosaldeako ESI	224,02	258,25	0,87 (0,69-1,08)

Gripe-sindromearen tasa egonkorra dago eta 1,78 kasu 100.000 biztanleko balioan kokatu da aste honetan (1,97/100.000 aurreko astean). Tasa apur bat beheratu da Araban, eta aurreko asteke balioen antzekoetan mantendu da Bizkaian eta Gipuzkoan.

Bronkiolitisaren tasa (2 urtetik beherakoetan) 55,46 kasuko izan da 100.000 biztanleko (107,45/100.000 aurreko astean).

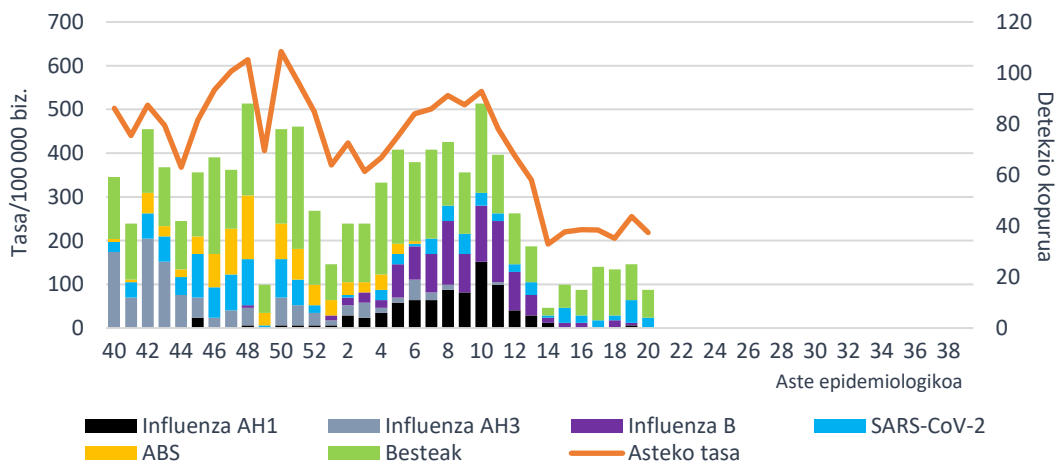
**Tasa lurralde historikoaren eta aste epidemiologikoaren arabera  
Lehen Mailako Arretako sarea. 2022-2023, EAE**



## Zaintza jagolea

Zaintza honetan, astero, AIaren sintomak dituzten kupo jagoletako pazienteen artean gutxienez bost kasu hautatzen dira sistematikoki, eta diagnostiko mikrobiologikorako lagin bat hartzen zaie. Aste honetan, AIArako erreferentziako mikrobiologiako laborategian 22 lagin jagole aztertu dira eta horietatik % 68,2 baieztatu dira, 4 SARS-CoV-2 antzeman direlarik. Ez da gripe birusik detektatu, baina bai 2 parainfluenza eta 7 errinobirus.

**AIA intzidentzia-tasa LMAN eta sare jagolean detektatutako arnas birus kopurua,  
aste epidemiologikoaren arabera. 2022-2023, EAE**



Aste honetan behera egin du SARS-CoV-2 birusaren positibotasunak, joan den astean % 22 izatetik aste honetan % 18,2 izatera. Errinobirusen positibotasunak altu jarraitzen du.

**Positibotasunaren ehunekoa mikrobiologiako laborategira bidalitako lagin jagoleetan arnas birus motaren arabera. Sare jagolea. 2022-2023, EAE**

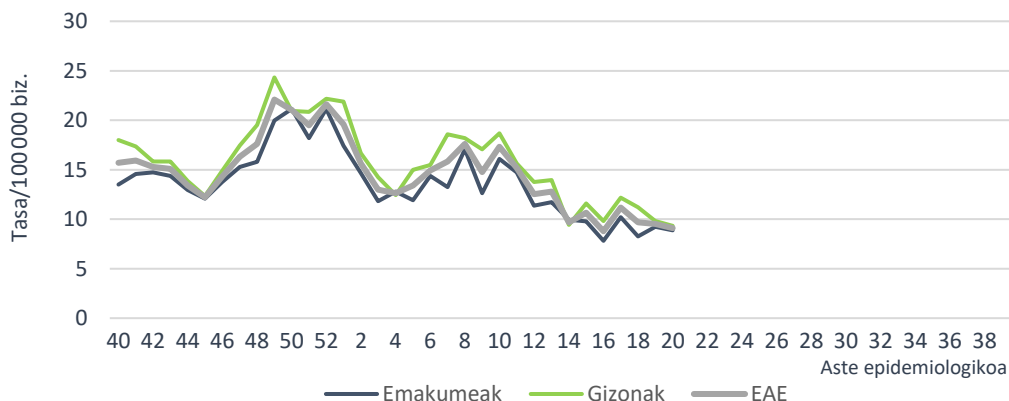
	20. astea		19. astea		2022-2023 hasieratik	
	Detek.	Positib (%)	Detek.	Positib (%)	Detek.	Positib. (%)
Influenza	0	0,0	2	4,9	501	23,8
SARS-CoV-2	4	18,2	9	22,0	200	9,5
ABS	0	0,0	0	0,0	145	6,9
Metaneumobirus	1	4,5	0	0,0	124	5,9
Parainfluenza	2	9,1	5	12,2	103	4,9
Adenobirus	0	0,0	1	2,4	131	6,2
Errinobirus	7	31,8	12	29,3	301	14,3
Urtaroko CoV	1	4,5	1	2,4	116	5,5

**AIA larriaren (AIAL) jagoletza Osakidetzako ospitale-sarean**

**Zaintza sindromikoa**

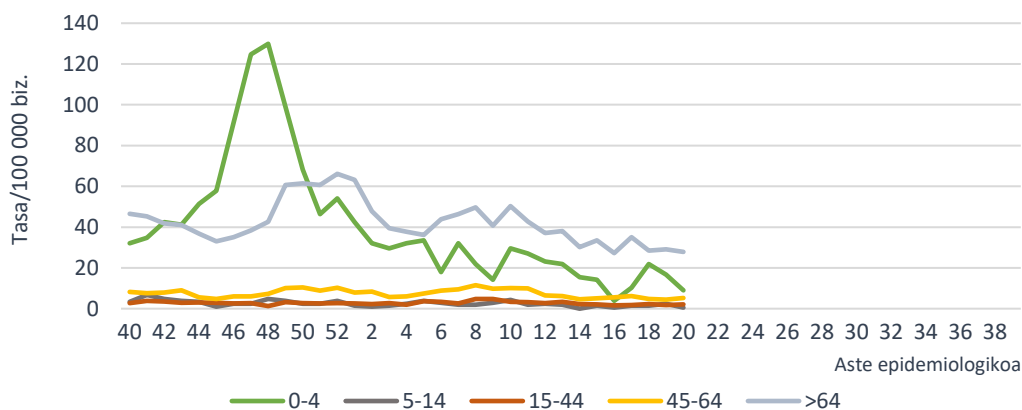
AIAL (arnas infekzio akutu larria) kasuak Osakidetzako ospitale-sarean artatutako AIaren prozesu klinikoak dira, GNS-10 kodeen bitartez astero Historia Kliniko Elektronikotik eratorzen direnak. AIAL tasa 9,10 kasukoa izan da 100.000 biztanleko (9,51/100.000 aurreko astean), 8,88/100.000 emakumeetan eta 9,23/100.000 gizonetan.

**AIAL tasa sexuaren eta aste epidemiologikoaren arabera. Osakidetzako ospitale-sarea. 2022-2023, EAE**



Adin-taldearen arabera, AIAL tasa altuena 64 urtetik gorakoen adin-taldean eman da, 27,83 kasurekin 100.000 biztanleko, ondoren 0-4 urtekoen adin-taldea kokatzen delarik 100.000 biztanleko 9,00 kasurekin. Tasek behera egin dute aurreko astearekin alderatuta 0-4 eta 5-14 taldeetan eta mantendu egin dute beste adin-taldeetan.

**AIALren intzidentzia-tasa adin-taldearen eta aste epidemiologikoaren arabera Osakidetzako ospitale-sarea. 2022-2023, EAE**

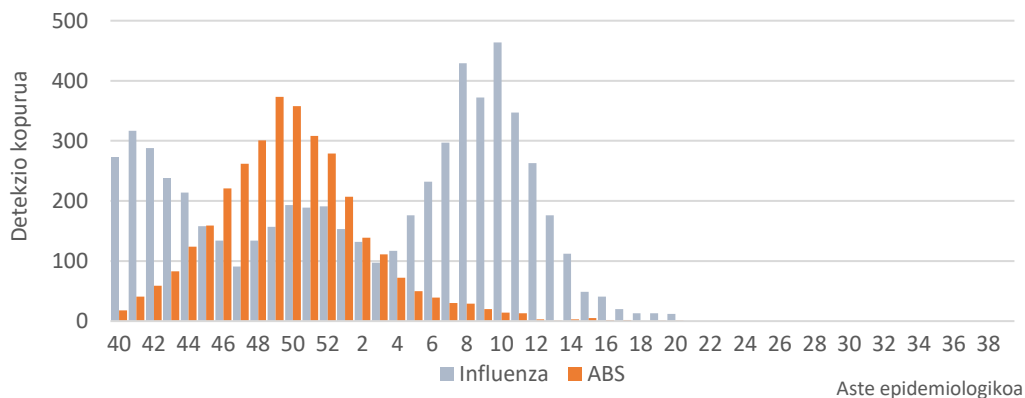


## Zaintza biologiko ez jagolea

Zaintza honetan, Osakidetzako Diagnostiko Mikrobiologikoko Sareko mikrobiologiako zerbitzuek zirkuitu jagoletik kanpo jakinarazitako gripe-birusaren eta ABSaren lagin positiboak biltzen dira. Sistema honetan, influenza birusaren detekzio kopuruak baxua jarraitzen du eta ABS kasu bakarra detektatu da.

Aste honetan detektatutako 12 gripe-birusetatik, 5 azpitipatu gabeko A motakoak izan dira, 2 A(H1)pdm09 motakoa eta 5 B motakoak. 2022/40 astetik 6085 detekzio erregistratu dira, 4881 (% 80,2) A motakoak eta 1204 (% 19,8) B motakoak. Azpitipatutako A motako 1374 birusetatik, 905 (% 65,9) A(H3) eta 469 (% 34,1) A(H1)pdm09 izan dira.

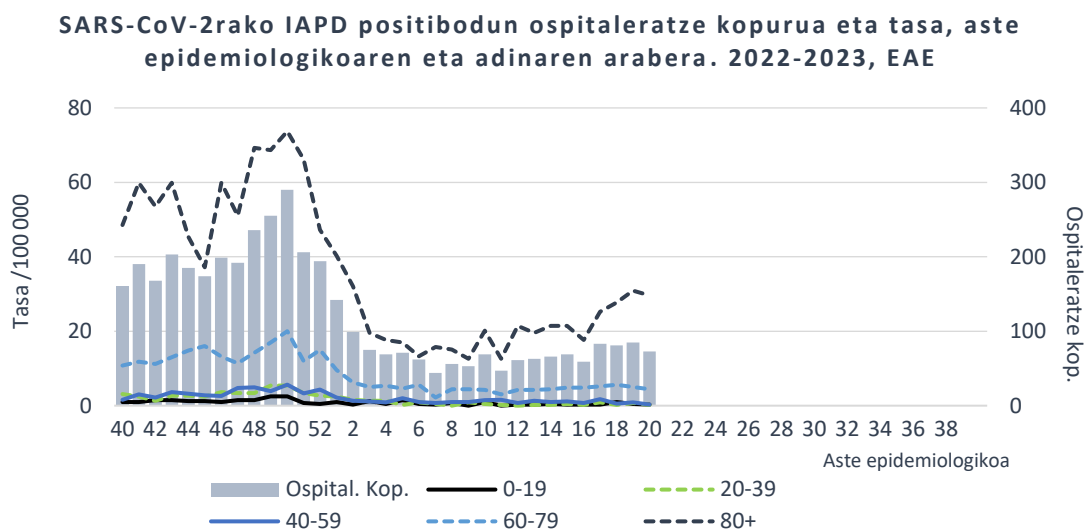
**Asteko Influenza eta ABS detekzio kopurua. IMS. 2022-2023, EAE**



## COVID-19aren zaintza espezifikoa

60 urte edo gehiagoko populazioan, 19. astean, COVID-19aren 7 eguneko intzidentzia-tasa 41,00 kasukoa izan da 100.000 biztanleko (42,22/100.000 aurreko astean); 36,23 gizonetan eta 44,75 emakumeetan (Iturria: ABG).

Osakidetzaren ospitale-egoeraren adierazleetatik lortutako datuen arabera, aste honetan SARS-CoV-2rako IAPD positiboa zuten 73 paziente ospitaleratu ziren EAEn (85 aurreko astean), 37 emakume eta 36 gizon. Ospitaleratutako pertsonen % 95 60 urtetik gorakoa zen.



Urteko 20. astean, COVID-19aren 30 kasu berri erregistratu dira EAeko adinekoen egoitzetako erabiltzaileen artean (51 aurreko astean). Kasuak dituzten zentro soziosanitario kopurua 11 izan da, aurreko astean baino zortzi gutxiago.

Metodologiari eta beste aspektu batzuei buruzko informazio gehiago [Osasun Saileko webgunean](#) eta ondorengo esteka hauetan: [SiVIRA](#) (estatukoa), [Flu News](#) (Europa, gripea), [FluNet](#), (Mundua, gripe), [OPS](#) (Amerika, gripea), [CDC](#) (AEB)

2023ko maiatzaren 24an

**Zainketa Epidemiologikoa**  
**Osasun Publikoaren eta Adikzioen Zuzendaritza**