

## ARNAS INFEKZIO AKUTUAREN (AIA) ZAINTZA EUSKAL AUTONOMIA ERKIDEGOA (EAE)

49. astea (2022/12/05-2022/12/11)

2022-2023 denboraldia

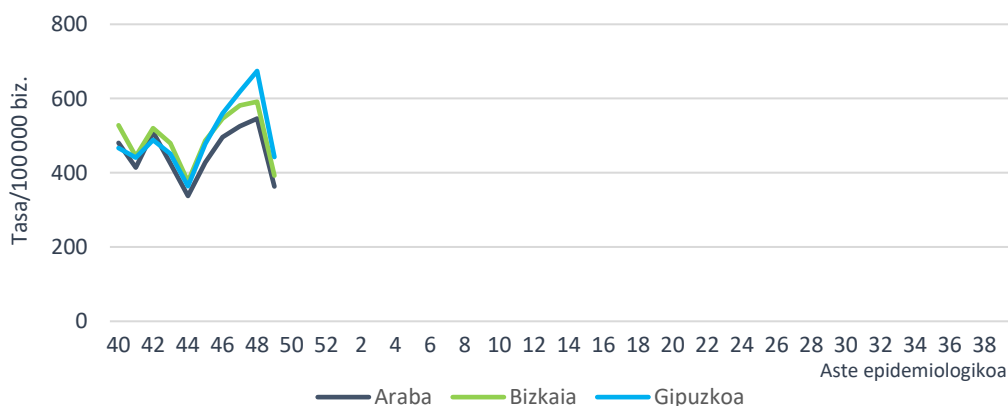
- Aste honek bi jaiegun dauzka, eta honek eragin zuzena du datuen baliozkotasunean, bereziki Lehen Mailako Arretatik jasotako datuetan, bai zaintza sindromikoan zein jagolean.
- Lehen Mailako Arretako (LMA) sarean AIA tasa 404,52 kasukoa izan da 100.000 biztanleko (611,75/100.000 aurreko astean).
- Laborategira bidalitako 24 lagin jagoleen % 62,5 baieztatu da, 5 ABS eta SARS-Cov-2 bat antzeman direlarik. Ez da gripe birusik detektatu baina bai 7 adenobirus.
- Osakidetzako ospitale-sarean AIA larriaren tasa 22,02 kasukoa izan da 100.000 biztanleko (17,55/100.000 aurreko astean).
- Gora egin du EAEko Informazio Mikrobiologikoko Sisteman gripe-birusaren eta ABSren detekzio kopuruak.

### AIAREN JAGOLETZA LEHEN MAILAKO ARRETAN

#### Zaintza sindromikoa

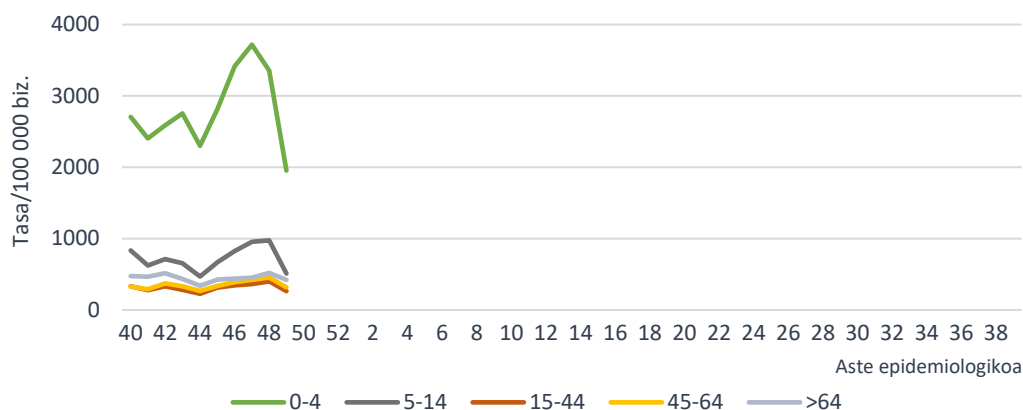
Lehen Mailako Arreta-sarean hautemandako AIaren intzidentzia-tasa 100.000 biztanleko 404,52 kasukoa izan da (611,75/100.000 aurreko astean), aste honetako bi jaiegunek eraginda zalantzarik gabe. Lurralde historikoka, tasa 362,82/100.000 izan da Araban, 392,70/100.000 Bizkaian eta 442,49/100.000 Gipuzkoan. Grafikoan denboraldi honetan jaiegunen bat izan duten asteak adierazten dira.

AIAREN INTZIDENTZIA-TASA LURRALDE HISTORIKOAREN ETA ASTE EPIDEMIOLOGIKOAREN ARABERA. LEHEN MAILAKO ARRETA-SAREA. 2022-2023, EAE



Adin-taldearen arabera, AIA tasa altuena 0-4 urtekoen adin-taldean eman da, 1954,01 kasurekin 100.000 biztanleko, ondoren 5-14 urtekoen adin-taldea kokatzen delarik 100.000 biztanleko 510,18 kasurekin. Aurreko astearekin alderatuta, tasek behera egin dute adin-talde guztietan, baina hurrengo asteetako datuak beharko dira benetako joerak zeintzuk diren ikusi ahal izateko.

**AIAren intzidentzia-tasa adin-taldearen eta aste epidemiologikoaren arabera  
Lehen Mailako Arretako sarea. 2022-2023, EAE**



Erakunde Sanitario Integratuaren (ESI) araberako intzidentziari dagokionez, tasek behera egin dute ere ESI guztietan. Tasa handiena Arabar Errioxa ESIan eman da, eta txikiena berriz, Uribekoan.

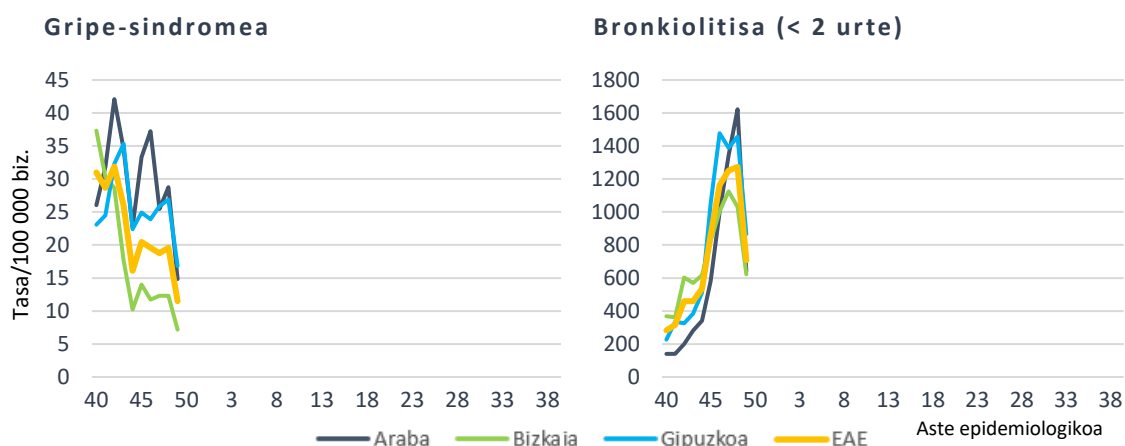
**AIAren intzidentzia-tasak eta tasen arrazoa ESIaren eta aste epidemiologikoaren arabera. Lehen Mailako Arretako sarea. 2022-2023, EAE**

ESI	Tasa 49. astea	Tasa 48. astea	Tasen arrazoa (% 95 KT)
Araba ESI	392,53	603,05	0,65 (0,60-0,70)
Arabar Errioxa ESI	709,58	769,43	0,92 (0,68-1,24)
Barakaldo-Sestao ESI	355,82	538,91	0,66 (0,59-0,74)
ESI Barrualde-Galdakao ESI	443,34	609,35	0,73 (0,68-0,78)
OSI Bilbao-Basurto ESI	377,31	558,73	0,68 (0,63-0,72)
Ezkerraldea-Enkarterri-Gurutzeta ESI	424,76	675,17	0,63 (0,57-0,69)
Uribe ESI	314,10	542,91	0,58 (0,53-0,63)
Bidasoa ESI	345,65	562,32	0,61 (0,53-0,71)
Debarrena ESI	428,24	641,67	0,67 (0,58-0,77)
Debagoiena ESI	363,28	530,12	0,69 (0,58-0,81)
Donostialdea ESI	354,41	589,50	0,60 (0,56-0,64)
Goierri-Urola Garaia ESI	684,28	966,10	0,71 (0,64-0,78)
Tolosaldea ESI	661,74	836,86	0,79 (0,70-0,90)

Gripe-sindromearen tasa 11,49 kasukoa izan da 100.000 biztanleko (19,56/100.000 aurreko astean). Tasek behera egin dute hiru lurralde historikoetan, baina arestian aipatu bezala, hurrengo asteetako datuak beharko dira joera errealak zeintzuk diren ikusteko.

Bronkiolitisaren tasa (2 urtetik beherakoetan) 708,16 kasukoa izan da 100.000 biztanleko (1273,36/100.000 aurreko astean). Bronkiolitisaren tasek ere behera egin dute hiru lurralde historikoetan.

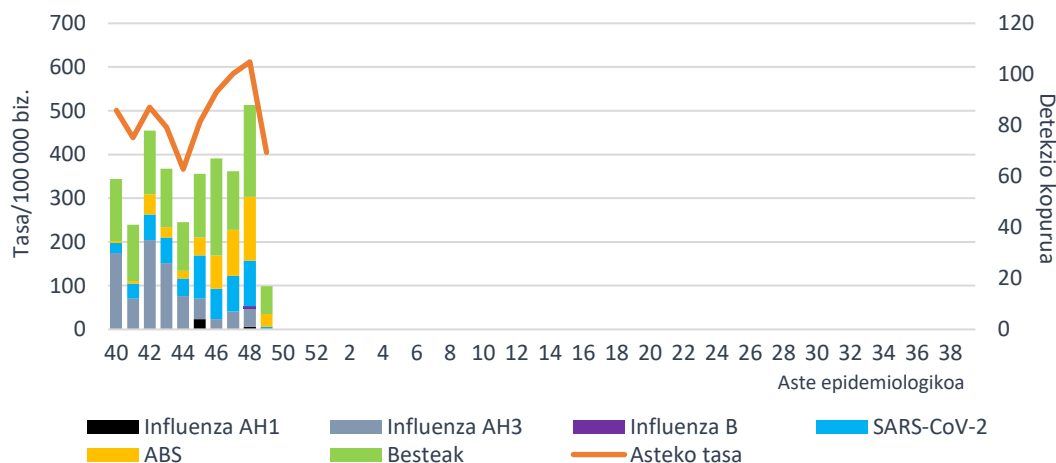
**Tasa lurralde historikoaren eta aste epidemiologikoaren arabera**  
**Lehen Mailako Arretako sarea. 2022-2023, EAE**



### Zaintza jagolea

Aste honetan, AIArako erreferentziako laborategian 24 lagin jagole bakarrik aztertu dira (99 lagin aurreko astean) eta horietatik % 62,5 baieztatu da, 5 ABS eta SARS-Cov-2 bat antzeman direlarik. Ez da gripe birusik detektatu, baina bai 7 adenobirus eta lagin berean hiru birus identifikatutako koinfekzio bat.

**AIA intzidentzia-tasa LMAN eta sare jagolean detektatutako arnas birus kopurua,**  
**aste epidemiologikoaren arabera. 2022-2023, EAE**



Aste honetan jasotako lagin urriek lortutako positibotasunak zuhurtziaz interpretatzera behartzen dute. ABSren positibotasuna % 20,8koa izan da (% 25,3 aurreko astea) eta SARS-CoV-2arena % 4,2 (% 18,2 aurreko astean). Ez da gripe birusik detektatu eta aste honetako positibotasun altuena adenobirusarena izan da (% 29,2).

**Positibotasunaren ehunekoa laborategira bidalitako lagin jagoletan arnas birus motaren arabera. Sare jagolea. 2022-2023, EAE**

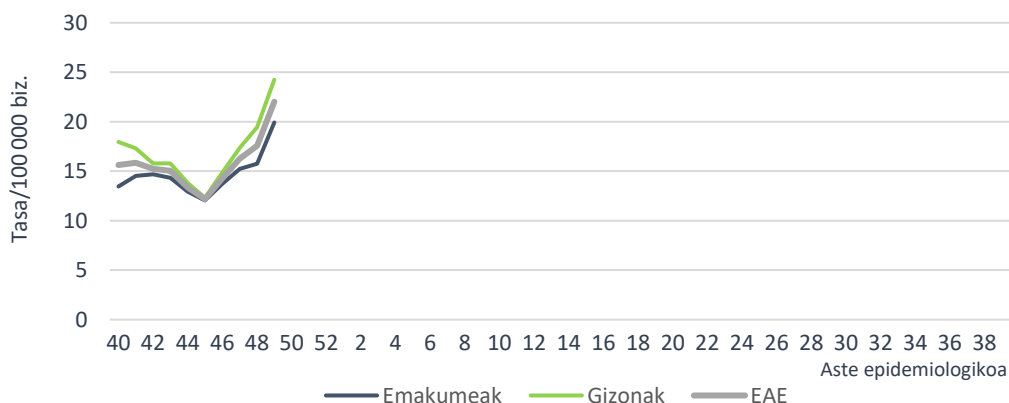
	49. astea		48. astea		2022-2023 hasieratik	
	Detek.	Positib (%)	Detek.	Positib (%)	Detek.	Positib. (%)
Influenza	0	0,0	9	9,1	154	21,5
SARS-CoV-2	1	4,2	18	18,2	100	14,1
ABS	5	20,8	25	25,3	80	11,9
Metaneumobirus	2	8,3	11	11,1	29	4,3
Parainfluenza	0	0,0	4	4,0	33	4,6
Adenobirus	7	29,2	5	5,1	47	7,6
Errinobirus	1	4,2	11	11,1	103	14,5
Urtaroko CoV	1	4,2	5	5,1	24	3,5

**AIA larriaren (AIAL) jagoletza Osakidetzako ospitale-sarean**

**Zaintza sindromikoa**

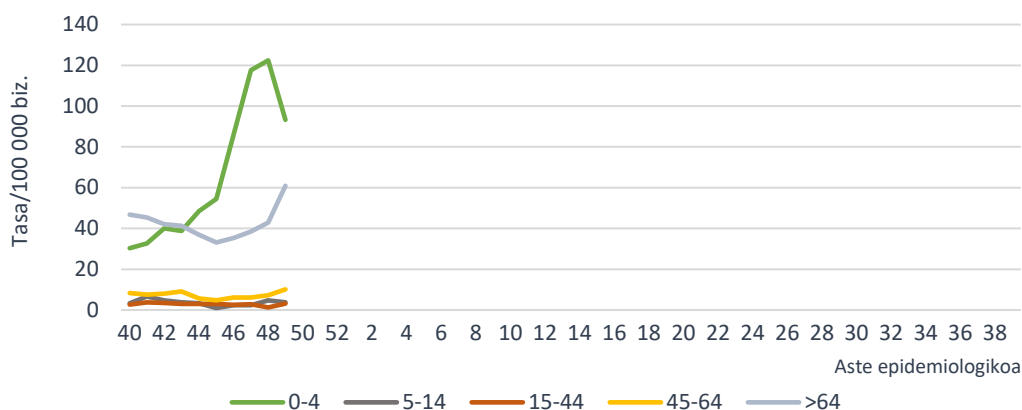
AIAL (arnas infekzio akutu larria) kasuak AIA diagnostiko-kodea duten eta ospitaleratzea behar duten kasuak dira. AIAL tasa Osakidetzako ospitale-sarean 22,02 kasukoa izan da 100.000 biztanleko (17,55/100.000 aurreko astean), 19,93/100.000 emakumeetan eta 24,25/100.000 gizonetan.

**AIAL tasa sexuaren eta aste epidemiologikoaren arabera. Osakidetzako ospitale-sarea. 2022-2023, EAE**



Adin-taldearen arabera, AIAL tasa altuena 0-4 urtekoen adin-taldean eman da, 93,34 kasurekin 100.000 biztanleko, ondoren 64 urtetik gorakoen adin-taldea kokatzen delarik 100.000 biztanleko 60,91 kasurekin. Aurreko astearekin alderatuta, tasek gora egin dute 14 urtetik gorakoen adin-taldeetan, baina tasen beherakada argia da 15 urtetik beherakoetan.

**AIALren intzidentzia-tasa adin-taldearen eta aste epidemiologikoaren arabera Osakidetzako ospitale-sarea. 2022-2023, EAE**

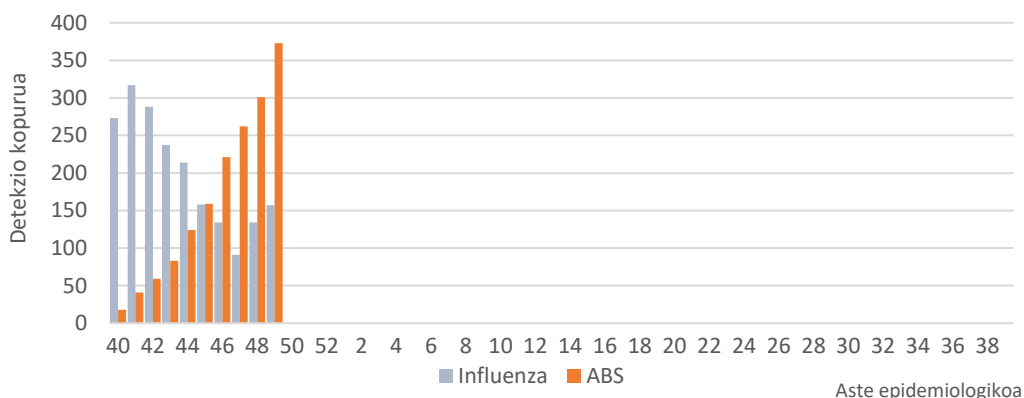


## Zaintza biologiko ez jagolea

EAEko Informazio Mikrobiologikoko Sisteman gripe-birusaren detekzio kopuruak gora egin du berriro aste honetan eta ABSren detekzioek ere goranzko joera mantentzen dute.

Aste honetan detektatutako 157 gripe-birusetatik, 107 azpitipatu gabeko A motakoak izan dira, 45 A(H3), 3 A(H1)pdm09 eta 2 B motako. 2022/40 astetik 2003 detekzio erregistratu dira, 1986 (% 99,2) A motakoak eta 17 (% 0,8) B motakoak. Azpitipatutako A motako 594 birusetatik, 571 (% 96,1) A(H3) eta 23 (% 3,9) A(H1)pdm09 izan dira.

**Asteko Influenza eta ABS detekzio kopurua. IMS. 2022-2023, EAE**

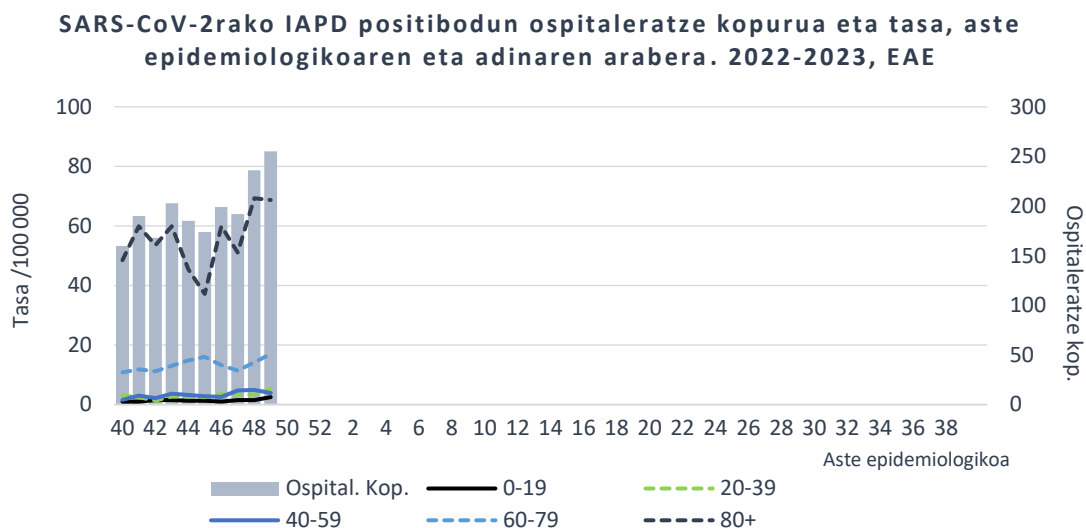


## COVID-19aren zaintza espezifikoa

60 urte edo gehiagoko populazioan, 49. astean, COVID-19aren 7 eguneko intzidentzia-tasa 116,63 kasukoa izan da 100.000 biztanleko (136,07/100.000 aurreko astean), 109,73 gizonetan eta 122,05 emakumeetan (Iturria: ABG).

Osakidetzako Diagnostiko Biologikoko Sareko Mikrobiologia Zerbitzuen datuen arabera, txosten honen egunean, SARS-CoV-2aren aldaeratarako PCR proba espezifikoak lagin positiboen % 3,5ari egin zaizkie. Guztiak Omikron aldaerakoak izan dira, BA.5 azpialdaerakoak.

Osakidetzaren ospitale-egoeraren adierazleetatik lortutako datuen arabera (OBIEE), 49. astean SARS-CoV-2rako IAPD positiboa zuten 255 paziente ospitaleratu ziren EAEn (236 aurreko astean), 130 emakume eta 125 gizon. Ospitaleratutako pertsonen % 76 60 urtetik gorakoa zen.



OBIEEtik ateratako datuen arabera, 49. astean COVID-19aren 48 kasu berri erregistratu dira EAeko adinekoen egoitzetako erabiltzaileen artean, aurreko asteko balio berdina, baina Araban kasuen igoera eman delarik. Kasuak dituzten zentro soziosanitario kopurua 25 izan da (23 aurreko astean).

AIAREN aktibitatearen inguruko informazioa zehatzagoa ondorengo esteka hauetan: [SIVIRA](#) (estatukoa), [Flu News](#) (Europa, gripea), [FluNet](#), (Mundua, gripe), [OPS](#) (Amerika, gripea), [CDC](#) (AEB)

### 2022ko abenduaren 14an

## Zainketa Epidemiologikoa Osasun Publikoaren eta Adikzioen Zuzendaritza