



Haurdunaldiaren Borondatezko Etendura

EUSKAL AUTONOMIA ERKIDEGOAN

Interrupciones Voluntarias del Embarazo

EN LA COMUNIDAD AUTÓNOMA DEL PAÍS VASCO

2015

Egilea / Autor:

Nieves Rodríguez Sierra (info2-san@euskadi.eus)

Erregistroetako eta Osasun-informazioko Zerbitzua. Plangintza, Antolamendu eta Ebaluazio Sanitarioko Zuzendaritza. Osasun Saila

Servicio de Registros e Información Sanitaria. Dirección de Planificación, Ordenación y Evaluación Sanitaria. Departamento de Salud

2016ko Abendua / Diciembre 2016

AURKIBIDEA / ÍNDICE

SARRERA 5 INTRODUCCIÓN

TAULAK ETA GRAFIKOAK

1. taula. EAEko erregistroan jasotako HBEak eta EAEn bizi diren emakumeek egindakoak. 2015. urtea

2. taula. HBEa egin duten EAEko emakumeen ezaugarriak eta interbentzioari buruzko datuak, adin-taldearen arabera. 2015.urtea

1.grafikoa. EAEn bizi diren eta 2015an HBE izan duten emakumeen metodo antisorgailuen erabilera

2.grafikoa. EAEn bizi diren emakumeei* OSAKIDETZAREN ospitaletan eta Euskadiko zentro pribatuetan egindako HBE-kopurua. EAE, 2000-2015

3. taula. EAEn HBE Bizilekuaren eta herritartasunaren arabera, adin-taldea aintzat hartuta. 2015urtea

4. taula. Emakume atzerritarra Espainiara iritsi zenetik igarotako urte-kopurua. HBE,2015.urtea

5. taula. EAEn bizi eta HBEa egin duten emakumeen ezaugarriak, jaioterriaren arabera. 2015 urtea

3.grafikoa. Haurdunaldia borondatez etetearen tasa EAEko emakumeen artean, adin tardearen arabera.EAE, 2014 eta 2015

6. taula. EAEn bizi diren emakumeek haurdunaldia eteteko kausak, arrazoia "Fetua tara larriekin jaioko dela uste izatea" izan denean. 2015.urtea

7. taula. EAEn bizi diren emakumeei egindako haurdunaldi etenduretan agertutako anomaliakromosomikoen maiztasuna, "fetu tara larriekin jaioko dela uste izan" denean. 2015.urtea

8. taula. Haurdunaldiaren Borondatezko Etenduren kopurua eta tasa*. EAE,1993-2015

4.grafikoa. Haurdunaldia borondatez etetearen tasa

TABLAS Y GRÁFICOS

6 **Tabla 1.** Total de Interrupciones Voluntarias del Embarazo notificadas al Registro de la CAPV y las realizadas a mujeres residentes en la CAPV. Año 2015.

7 **Tabla 2.** Características de las mujeres residentes en la CAPV que se han sometido a la IVE y datos sobre la intervención, por grupos de edad. Año 2015

10 **Gráfico 1.** Uso de métodos anticonceptivos en las mujeres residentes en la CAPV que se han sometido a una IVE en 2015

11 **Gráfico 2.** Nº de IVES realizadas a mujeres residentes en la CAPV* en hospitales de OSAKIDETZA y centros privados del País Vasco. CAPV 2000-2015

12 **Tabla 3.** Interrupciones voluntarias del embarazo en mujeres residentes en el País Vasco, según grupo de nacionalidad de la mujer por grupos de edad. CAPV 2015.

13 **Tabla 4.** Interrupciones voluntarias del embarazo en mujeres residentes en el País Vasco, según país de nacimiento por nº de años desde que llegó a España. CAPV 2015

14 **Tabla 5.** Características de las mujeres residentes en la CAPV que se han sometido a la IVE según país de nacimiento. Año 2015

18 **Gráfico 3.** Tasas de Interrupción Voluntaria del Embarazo en mujeres residentes en la CAPV según grupo de edad. CAPV 2014 y 2015.

19 **Tabla 6.** Causas de interrupción cuando el motivo ha sido "Presunción de que el feto habrá de nacer con graves taras" en mujeres residentes de la CAPV. Año 2015.

20 **Tabla 7.** Frecuencia de las anomalías cromosómicas en las interrupciones realizadas en mujeres residentes en la CAPV por "presunción de que el feto habrá de nacer con graves taras". Año 2015.

21 **Tabla 8.** Número y tasa* de Interrupción Voluntaria del Embarazo. CAPV años 1993-2015.

22 **Gráfico 4.** Tasas de Interrupción Voluntaria del Embarazo

EAEko emakumeen artean, adin tardearen arabera.EAE, 1998 eta 2015

5.grafikoa. Haurdunaldia borondatez etetearen tasa EAEn bizi diren emakumeen artean, bizitoki duten lurralde historikoaren arabera. EAE, 1998-2015

6.grafikoa. Abortibitate-tasaren bilakaera, EAEn eta Espainian. 1998-2015 urteak

7.grafikoa. Abortitate-tasa emakumeek bizitoki duten autonomia erkidegoaren arabera. 2015 urtea

1.Eranskina.Haurdunaldiaren borondatezko etendurak jakinarazi dituzten zentroak. EAE 2015

2.Eranskina. Emakumeak, adin-taldeka, bizi diren lurralde historikoaren arabera. EAE 2015

en mujeres residentes en la CAPV según grupo de edad. CAPV 1998-2015

23 Gráfico 5. Tasa de interrupción Voluntaria del Embarazo en mujeres residentes en la CAPV según Territorio Histórico de residencia. CAPV 1988-2015

24 Gráfico 6. Evolución de las tasas de abortividad en España y en la CAPV. Años 1998-2015

25 Gráfico 7. Tasa de abortividad según Comunidad Autónoma de residencia. Año 2015

26 Anexo 1. Centros que han notificado interrupciones voluntarias del embarazo.CAPV 2015

26 Anexo 2. Población de mujeres por grupos de edad según Territorio Histórico de residencia.CAPV 2015

SARRERA / INTRODUCCIÓN

Dokumentu honen asmoa da EAEn bizi diren eta 2015an HBE bat egin zuten emakumeei buruzko datuak eta EAeko zein hiru lurralde historikoetako abortu-tasa deskribatzea.

Bildu diren datuek informazio hau izateko aukera ematen dute: EAEn egiten diren HBEei buruzkoa, Euskal Autonomia Erkidegoan bizi eta HBEra jotzen duen emakumearen profil soziodemografikoari buruzkoa eta egindako interbentzioari buruzkoa.

Metodologiari buruzko informazio gehiagorako kontsultatu

[http://www.osakidetza.euskadi.eus/contenidos/informacion/estado_salud/eu_5463/adjuntos/Informe%20IVEs%202014%20lunes%20\(1\).pdf](http://www.osakidetza.euskadi.eus/contenidos/informacion/estado_salud/eu_5463/adjuntos/Informe%20IVEs%202014%20lunes%20(1).pdf)

El objetivo de este documento es describir los datos de las mujeres residentes en la CAPV que se sometieron a la IVE en el año 2015 y la evolución de las tasas de abortividad en la CAPV y los tres territorios históricos.

Los datos recogidos permiten conocer información sobre las IVEs que se realizan en la CAPV, así como el perfil socio-demográfico de la mujer residente en el País Vasco que recurre a la IVE y datos sobre la intervención realizada.

Para más información sobre la metodología y cálculo de indicadores

[http://www.osakidetza.euskadi.eus/contenidos/informacion/estado_salud/es_5463/adjuntos/Informe%20IVEs%202014%20lunes%20\(1\).pdf](http://www.osakidetza.euskadi.eus/contenidos/informacion/estado_salud/es_5463/adjuntos/Informe%20IVEs%202014%20lunes%20(1).pdf)

1. taula. EAeko erregistroan jasotako HBEak eta EAEn bizi diren emakumeek egindakoak. 2015. urtea

Tabla 1. Total de Interrupciones Voluntarias del Embarazo notificadas al Registro de la CAPV y las realizadas a mujeres residentes en la CAPV. Año 2015.

URTEA AÑO 2015	EAEn egindako HBE kopurua* Nº IVES realizadas en la CAPV*		EAEn bizi direnei egindako HBE kopurua Nº IVES en residentes en la CAPV	
	EAEn bizi diren emakumeei A mujeres residentes en la CAPV	Beste autonomia-erkidego batzuetan bizi diren emakumeei A mujeres residentes en otras CCAA	EAeko zentroetan En centros de la CAPV	Beste autonomia-erkidego batzuetako zentroetan En centros de otras CCAA
	3.338	157	3.338	75
GUZTIRA TOTAL	3.495		3.413	

*EAEn bizi diren emakumeei eta beste autonomia

*A mujeres residentes en la CAPV y mujeres de otras CCAA

2. taula. HBEa egin duten EAEko emakumeen ezaugarriak eta interbentzioari buruzko datuak, adin-taldearen arabera. 2015.urtea

Tabla 2. Características de las mujeres residentes en la CAPV que se han sometido a la IVE y datos sobre la intervención, por grupos de edad. Año 2015

	GUZTIRA Nº TOTAL	%	ADIN TALDEA GRUPOS DE EDAD							
			<15	15-19	20-24	25-29	30-34	35-39	40-44	>44
Guztira Total	3413	100	14	320	652	736	736	675	257	23
%			0,41	9,38	19,1	21,56	21,56	19,78	7,53	0,67
Bizikidetz Convivencia										
Bakarrik Sola	512	15	0	8	61	114	134	131	61	3
Bikotearekin En pareja	1409	41,3	0	28	151	290	357	407	158	18
Gurasoekin/senideekin Con padres/familiares	1011	26,6	14	270	374	210	95	37	9	2
Beste pertsona batzuekin Otras personas	292	8,6	0	8	46	93	96	42	7	0
Daturik ez No consta	189	5,5	0	6	20	29	54	58	22	0
Lan-egoera Situación laboral										
Bere konturako langilea Trabajadora por cuenta propia	134	3,9	0	1	4	23	40	44	18	4
Besteren konturako langilea Trabajadora por cuenta ajena	1600	46,9	0	29	216	362	412	395	169	17
Pentsioduna Pensionista	12	0,4	0	1	1	1	1	4	3	1
Ikaslea Estudiante	501	14,7	13	234	203	35	11	4	1	0
Langabea (edo ordaindutako lehenengo lanaren bila) Parada o en busca de su 1er empleo	890	26,1	1	42	192	263	206	148	37	1
Ordaindu gabeko etxeko lanak Trabajo doméstico no remunerado	100	2,9	0	5	16	21	25	26	7	0
Beste batzuk Otras	49	1,4	0	2	12	14	8	10	3	0
Daturik ez No consta	127	3,7	0	6	8	17	33	44	19	0
Ikasketa-maila Nivel de instrucción										
Analfabetoa edo ikasketarik gabea Analfabeta o sin estudios	11	0,3	0	0	1	1	5	4	0	0
1. maila 1º grado	262	7,7	2	10	44	76	60	54	16	0
DBH eta baliokideak ESO y equivalentes	818	24	12	118	176	174	156	129	47	6
Batxilergoa eta LHko zikloak Bachillerato y ciclos de FP	1187	34,8	0	151	224	259	242	209	90	12
Unibertsitate-eskolak/fakultateak Escuelas universitarias/Facultades	931	27,3	0	34	189	189	207	220	88	4
Sailkatu edo zehaztu gabeak No clasificables o no bien especificados	83	2,4	0	1	14	19	30	16	2	1
Daturik ez No consta	121	3,5	0	6	4	18	36	43	14	0

	GUZTIRA Nº TOTAL	%	ADIN TALDEA GRUPOS DE EDAD							
			<15	15-19	20-24	25-29	30-34	35-39	40-44	>44
<i>Bizirik dauden seme-alaben kopurua</i> Nº de hijos vivos										
<i>Bat ere ez</i> Ninguno	1550	45,4	14	294	442	353	250	145	50	2
<i>Bat</i> Uno	881	25,8	0	24	152	201	228	196	75	5
<i>Bi</i> Dos	682	20	0	2	46	132	188	214	87	13
<i>Hiru</i> Tres	198	5,8	0	0	10	34	50	70	32	2
<i>Lau</i> Cuatro	69	2	0	0	2	13	15	31	7	1
<i>Bost edo gehiago</i> Cinco o más	33	1	0	0	0	3	5	19	1	0
<i>Lehenago izandako HBEak</i> Nº IVEs anteriores										
<i>Bat ere ez</i> Ninguno	2198	64,4	14	269	422	432	445	426	176	14
<i>Bat</i> Uno	783	22,9	0	40	166	182	185	158	46	6
<i>Bi</i> Dos	284	8,3	0	10	47	81	66	55	23	2
<i>Hiru</i> Tres	87	2,5	0	1	11	24	21	23	7	0
<i>Lau</i> Cuatro	30	0,9	0	0	4	8	8	7	3	0
<i>Bost edo gehiago</i> Cinco o más	31	0,9	0	0	2	9	11	6	2	1
<i>Haurdunaldi-asteak</i> Semanas gestación										
<i>6 edo gutxiago</i> 6 o menos	1749	51,2	4	155	347	387	385	338	124	9
<i>7 eta 9 bitartean</i> 7 a 9	1012	29,7	6	109	195	230	207	183	74	8
<i>10 eta 14 bitartean</i> 10 a 14	495	14,5	4	45	99	103	99	99	41	5
<i>15 eta 22 bitartean</i> 15 a 22	157	4,6	0	11	11	16	45	55	18	1
<i>23 edo gehiago</i> 23 o más	0	0	0	0	0	0	0	0	0	0
<i>Eteteko arrazoia</i> Motivo interrupción										
<i>Emakumeak eskatuta</i> A petición de la mujer	3174	93	14	309	639	711	669	587	223	22
<i>Haurdunaren bizitzarako edo osasunerako arrisku larria</i> Grave riesgo para la salud de la embarazada	47	1,4	0	11	8	10	9	6	3	0
<i>Fetuak anomalia larriak izateko arriskua</i> Riesgo de graves anomalías en el feto	159	4,7	0	0	5	12	48	68	25	1
<i>Bizitzarekin bateraezinak diren anomaliak edo eritasun sendaezinak</i> Anomalías incompatibles con la vida o enf incurable	33	1	0	0	0	3	10	14	6	0
<i>Askotariko arrazoiak</i> Razones varias	0	0	0	0	0	0	0	0	0	0

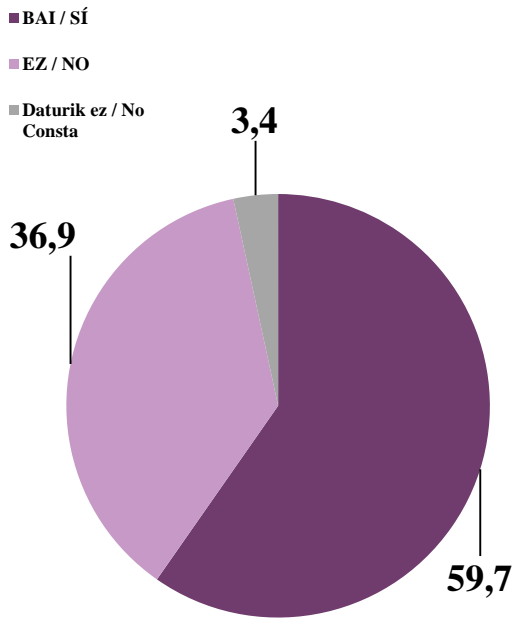
	GUZTIRA Nº TOTAL	%	ADIN TALDEA GRUPOS DE EDAD							
			<15	15-19	20-24	25-29	30-34	35-39	40-44	>44
<i>Interbentzio-teknika*</i> Técnica de intervención*										
<i>Dilatazioa eta ateratzea</i> Dilatación y evacuación	72	2,1	0	9	8	13	15	17	10	0
<i>Dilatazioa eta xurgatzea</i> Dilatación y aspiración	1665	48,8	11	152	321	366	339	325	138	13
<i>Mifepristona</i> Mifepristona	1645	48,2	3	155	320	351	375	322	109	10
<i>Prostaglandinak</i> Prostaglandinas	1271	37,2	1	115	232	280	296	264	78	5
<i>Bestelakoak/EE</i> Otros/Nc	24	0,7	0	0	2	2	6	10	4	0

*Teknika bat baino gehiago erabili daitekeenez, ehunekoak ez du %100ekoa ematen

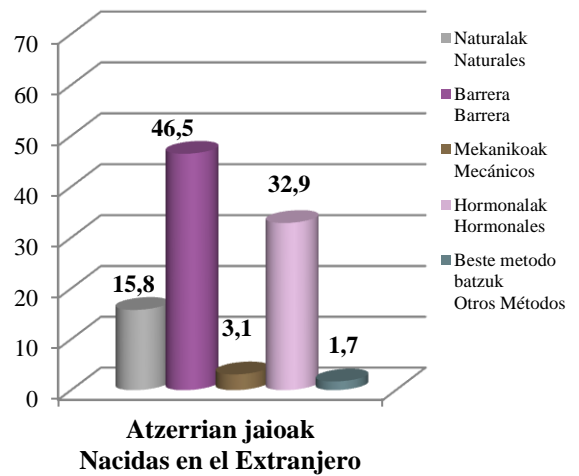
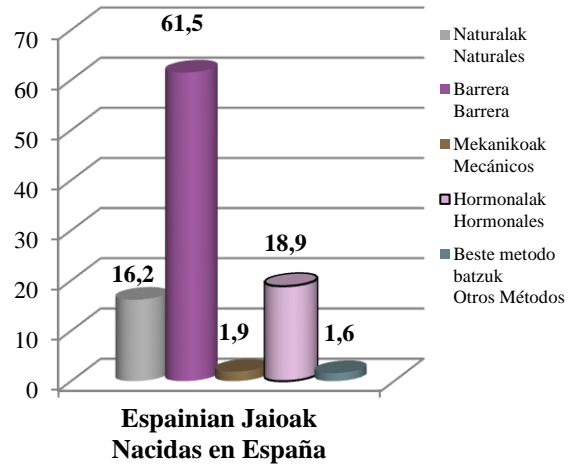
*Se puede utilizar más de una técnica por lo que el porcentaje no suma el 100%

1.grafikoa. EAEn bizi diren eta 2015an HBE izan duten emakumeen metodo antisorgailuen erabilera

Gráfico 1. Uso de métodos anticonceptivos en las mujeres residentes en la CAPV que se han sometido a una IVE en 2015

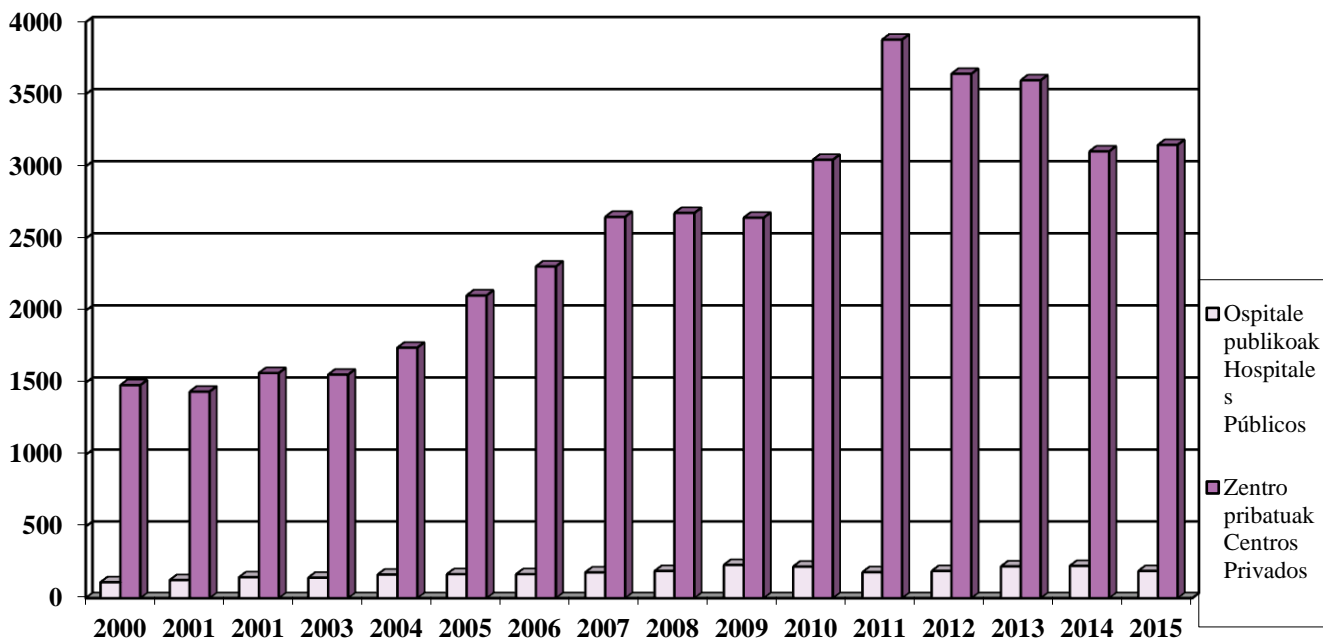


METODO ANTISORGAILUEN ERABILERA (BIZTANLEAK GUZTIRA)
USO DE MÉTODO ANTICONCEPTIVO (TOTAL RESIDENTES)



2.grafikoa. EAEn bizi diren emakumeei* OSAKIDETZAREN ospitaletan eta Euskadiko zentro pribatuetan egindako HBE-kopurua. EAE, 2000-2015

Gráfico 2. Nº de IVES realizadas a mujeres residentes en la CAPV* en hospitales de OSAKIDETZA y centros privados del País Vasco. CAPV 2000-2015



*Kanpo utzi dira EAEn bizi diren emakumeei beste autonomia-erkidego batzuetako zentroetan egindako HBEak, ez dakigulako zer zentroetan egin duten.

*Se excluyen las IVES realizadas en centros de otras CCAA en mujeres residentes en la CAPV ya que se desconoce el centro donde se realizó.

3. taula. EAEn HBE Bizilekuaren eta herritartasunaren arabera, adin-taldea aintzat hartuta. 2015urtea

Tabla 3. Interrupciones voluntarias del embarazo en mujeres residentes en el País Vasco, según grupo de nacionalidad de la mujer por grupos de edad. CAPV 2015.

	GUZTIRA TOTAL	ADIN TALDEA GRUPOS DE EDAD							
		<15	15-19	20-24	25-29	30-34	35-39	40-44	>44
HBEak GUZTIRA TOTAL I.V.E.	3.413	14	320	320	652	736	675	257	23
EUROPA	2.257	9	225	433	462	450	469	190	19
<i>Espainia</i> España	2.076	7	211	403	401	420	436	180	18
<i>Europar Batasuneko gainerako herrialdeak</i> Resto Unión Europea	158	1	12	27	54	24	31	8	1
<i>Europako gainerako herrialdeak</i> Resto Europa	23	1	2	3	7	6	2	2	0
AFRIKA / ÁFRICA	272	0	8	42	69	80	59	13	1
<i>Ipar Afrika</i> África del Norte	107	0	2	16	32	27	20	10	0
<i>Saharaz hegoaldeko Afrika</i> África Subsahariana	165	0	6	26	37	53	39	3	1
<i>Afrikako gainerako herrialdeak</i> Resto África	0	0	0	0	0	0	0	0	0
AMERIKA / AMÉRICA	824	4	84	173	189	192	131	50	1
<i>Ipar Amerika</i> América del Norte	4	0	0	1	2	0	0	1	0
<i>Erdialdeko Amerika eta Karibe</i> América Central y Caribe	207	0	16	39	66	51	29	6	0
<i>Hego Amerika</i> América del Sur	613	4	68	133	121	141	102	43	1
<i>Amerikako gainerako herrialdeak</i> Resto América	0	0	0	0	0	0	0	0	0
ASIA	58	1	2	4	16	14	15	4	2
OZEANIA / OCEANÍA	0	0	0	0	0	0	0	0	0
DATURIK EZ / NO CONSTA	2	0	1	0	0	0	1	0	0

4. taula. Emakume atzerritarra Espainiara iritsi zenetik igarotako urte-kopurua. HBE,2015.urtea

Tabla 4. Interrupciones voluntarias del embarazo en mujeres residentes en el País Vasco, según país de nacimiento por nº de años desde que llegó a España. CAPV 2015

URTEAK ESPAINIAN Nº DE AÑOS EN ESPAÑA									
	0-2	3-5	6-8	9-11	13-15	15 edo gehig. Más de 15	Ezezaguna Desconoci- do	Guztira Total	%
GUZTIRA TOTAL	133	274	301	344	146	115	29	1342	100
<i>Bolivia</i> Bolivia	10	6	29	115	28	7	1	196	14,6
<i>Errumania</i> Rumania	17	30	44	28	11	3	2	135	10,1
<i>Kolonia</i> Colombia	4	18	26	31	19	22	1	121	9,0
<i>Nikaragua</i> Nicaragua	22	52	18	6	2	3	4	107	8,0
<i>Paraguay</i> Paraguay	14	36	29	20	0	1	2	102	7,6
<i>Maroko</i> Marruecos	5	15	30	27	3	11	1	92	6,9
<i>Nigeria</i> Nigeria	7	24	14	19	9	8	2	83	6,2
<i>Ekvador</i> Ecuador	3	6	18	15	25	12	1	80	6,0
<i>Dominikar Errepublik</i> República Dominicana	4	10	9	8	5	5	2	43	3,2
Peru Perú	2	12	10	9	0	0	0	33	2,5
<i>Brasil</i> Brasil	0	5	7	7	2	9	0	30	2,2
<i>Kuba</i> Cuba	3	7	6	3	4	4	2	29	2,2
<i>Txina</i> China	0	4	12	8	1	2	1	28	2,1
<i>Honduras</i> Honduras	8	6	4	4	0	2	2	26	1,9
<i>Argentina</i> Argentina	3	4	1	6	7	1	0	22	1,6
<i>Venezuela</i> Venezuela	3	2	2	10	2	2	1	22	1,6
<i>Ekvatore Ginea</i> Guinea Ecuatorial	2	0	6	4	3	4	1	20	1,5
<i>Argelia</i> Argelia	1	1	3	3	3	3	1	15	1,1
<i>Ginea</i> Guinea	1	1	6	1	5	1	0	15	1,1
<i>Pakistan</i> Pakistán	3	5	4	1	0	0	1	14	1,0
<i>Senegal</i> Senegal	4	4	2	1	0	0	0	11	0,8
<i>Portugal</i> Portugal	0	1	1	1	3	4	0	10	0,7
<i>Rusia</i> Rusia	1	3	1	3	1	1	0	10	0,7
<i>Kamerun</i> Camerún	5	1	1	2	1	0	0	10	0,7
<i>Beste herrialde batzuetatik</i> Otros países	133	274	301	344	146	115	29	88	6,6

5. taula. EAEn bizi eta HBEa egin duten emakumeen ezaugarriak, jaioterriaren arabera. 2015 urtea
Tabla 5. Características de las mujeres residentes en la CAPV que se han sometido a la IVE según país de nacimiento. Año 2015

	JAIOTERRIA (HERRIALDEA) PAÍS DE NACIMIENTO	
	Espainia España	Atzerria Extranjero
	Guztira % Total %	60,7
<i>Batez besteko adina</i> Edad media	29,6	29,1
<i>Bizikidetz</i> Convivencia		
<i>Bakarrik</i> Sola	13,1	18,0
<i>Bikotearekin</i> En pareja	42,3	39,8
<i>Gurasoekin/senideekin</i> Con padres/familiares	34,1	22,7
<i>Beste pertsona batzuekin</i> Otras personas	3,9	15,7
<i>Daturik ez</i> No consta	6,6	3,9
<i>Lan-egoera</i> Situación laboral		
<i>Bere konturako langilea</i> Trabajadora por cuenta propia	5,3	1,9
<i>Besteren konturako langilea</i> Trabajadora por cuenta ajena	49,5	42,8
<i>Pentsioduna</i> Pensionista	0,5	0,2
<i>Ikaslea</i> Estudiante	17,0	11,1
<i>Langabea (edo ordaindutako lehenengo lanaren bila)</i> Parada o en busca de su primer empleo	20,1	35,3
<i>Ordaindu gabeko etxeko lanak</i> Trabajo doméstico no remunerado	1,8	4,6
<i>Beste batzuk</i> Otras	0,9	2,2
<i>Daturik ez</i> No consta	4,8	2,0
<i>Ikasketa-maila</i> Nivel de instrucción		
<i>Analfabetoa edo ikasketarik gabea</i> Analfabeta o sin estudios	0,1	0,8
<i>Lehen maila</i> Primer grado	3,1	14,7
<i>DBH eta baliokideak</i> ESO y equivalentes	20,2	29,7
<i>Batzilergoa eta LHko zikloak</i> Bachillerato y ciclos de FP	33,4	36,9
<i>Unibertsitate-eskolak/fakultateak</i> Escuelas universitarias/Facultades	38,4	10,1
<i>Sailkatu edo zehaztu gabeak</i> No clasificables o no bien especificados	0,3	5,7
<i>Daturik ez</i> No consta	4,5	2,1

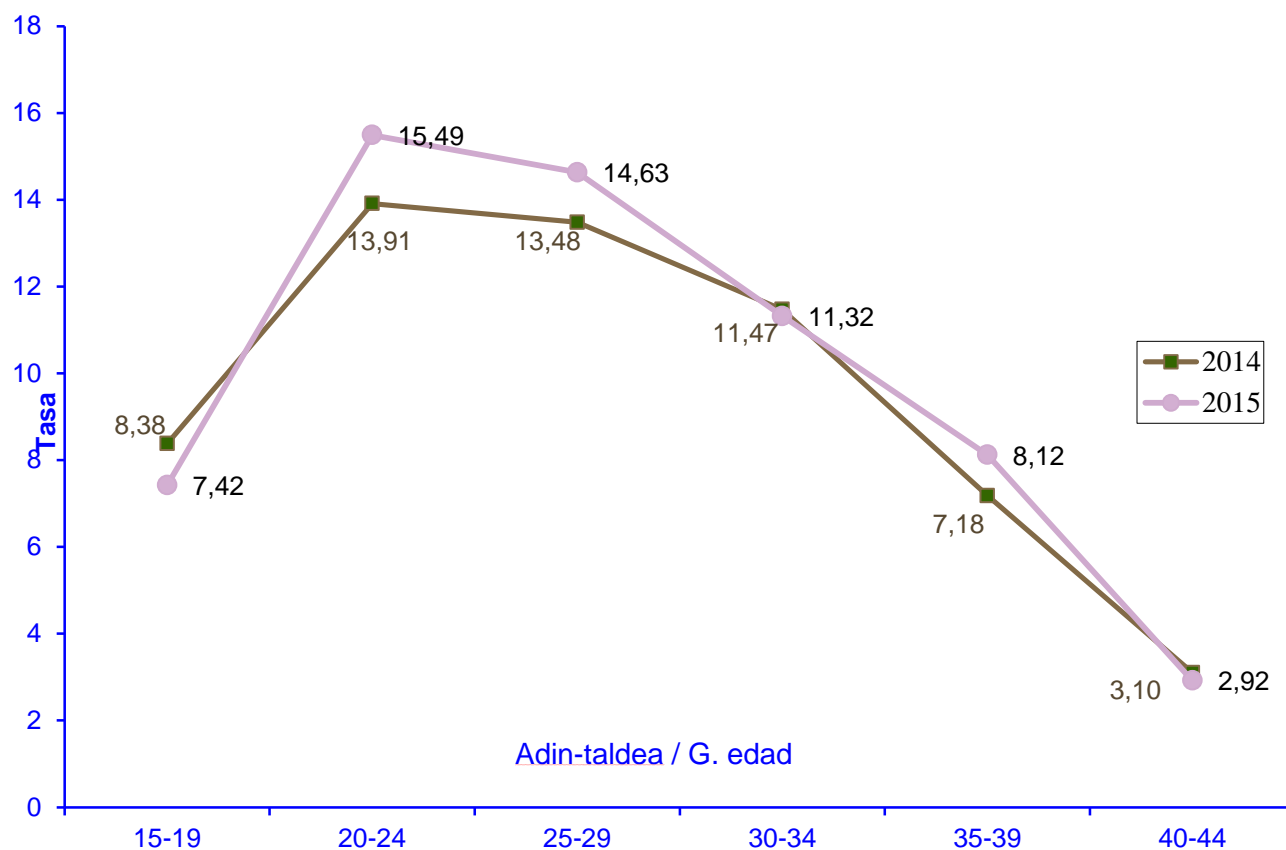
	JAIO TERRIA (HERRIALDEA) PAÍS DE NACIMIENTO	
	Espainia España	Atzerria Extranjero
	<i>Bere diru-sarrerak ditu</i> Ingresos económicos propios	
<i>Bai</i> Si	55,5	45,4
<i>Ez</i> No	40,4	54,4
Ezezaguna Desconocido	4,1	0,2
<i>Diru-sarreraren jatorria</i> Procedencia ingresos		
Bikotekidea Pareja	17,9	27,6
Familiakoak Familiares	48,4	29,1
Bestelako sarrerak Otros ingresos	17,2	30,4
Daturik ez No consta	16,5	13,0
<i>Bizirik dauden seme-alaben kopurua</i> Nº de hijos vivos		
<i>Bat ere ez</i> Ninguno	55,1	30,5
<i>Bat</i> Uno	23,2	29,8
<i>Bi</i> Dos	16,8	24,9
<i>Hiru edo gehiago</i> Tres o más	4,9	14,8
Ezezaguna Desconocido	0,0	0,0
<i>Lehenagoko HBE-kopurua</i> Nº IVEs anteriores		
<i>Bat ere ez</i> Ninguno	70,9	54,3
<i>Bat</i> Uno	20,5	26,8
<i>Bi edo gehiago</i> Dos ó más	8,6	18,9
Ezezaguna Desconocido	0,0	0,0

	JAIOTERRIA (HERRIALDEA) PAÍS DE NACIMIENTO	
	Espainia España	Atzerria Extranjero
Kontrazepzio-metodoa Método anticonceptivo		
<i>Bai</i> Si	61,6	49,2
<i>Naturalak</i> Naturales	16,5	18,3
<i>Hesia</i> Barrera	61,0	42,9
<i>Mekanikoak</i> Mecánicos	1,2	2,6
<i>Hormonalak</i> Hormonales	19,5	33,8
<i>Besterik</i> Otros	1,8	2,4
<i>Daturik ez</i> No consta	0,0	0,00
<i>Ez</i> No	33,5	48,2
<i>Daturik ez</i> No consta	4,9	2,6
Haurdunaldi-asteak Semanas gestación		
<i>6 edo gutxiago</i> 6 o menos	51,3	51,1
<i>7 eta 9 bitartean</i> 7 a 9	27,8	32,5
<i>10 eta 14 bitartean</i> 10 a 14	14,3	14,8
<i>15 eta 22 bitartean</i> 15 a 22	6,6	1,6
<i>23 edo gehiago</i> 23 o más	0,0	0,0,
Eteteko arrazoia Motivo interrupción		
<i>Emakumeak eskatuta</i> A petición de la mujer	89,7	98,1
<i>Haurdunaren osasunaren arrisku larria</i> Grave riesgo para la salud de la embarazada	1,6	1,0
<i>Umekian anomalia larriak izateko arriskua</i> Riesgo de graves anomalías en el feto	7,2	0,8
<i>Bizitzarekin bateraezinak diren anomaliak edo eritasun sendaezinak</i> Anomalías incompatibles con la vida o enf incurable	1,5	0,2
<i>Askotariko arrazoiak</i> Razones varias	0,0	0,0

	JAIOTERRIA (HERRIALDEA) PAÍS DE NACIMIENTO	
	Espainia España	Atzerria Extranjero
<i>HBE egiteari buruzko informazioa jaso duen lekua</i> Lugar donde se informa sobre la posibilidad de IVE		
<i>Osasun-zentro publikoa</i> Centro sanitario público	86,7	85.39
<i>Osasun-zentro pribatua</i> Centro sanitario privado	3,9	1.86
<i>Erabiltzaileentzako informazio-zenbakia</i> Teléfonos de información al usuario	0,1	0,00
<i>Lagunak / Senideak</i> Amigos / familiares	1,6	2,16
<i>Komunikabideak</i> Medios de comunicación	0,1	0,00
<i>Internet</i> Internet	3,1	1,64
<i>Daturik ez</i> No consta	5,6	8,94

3.grafikoa. Haurdunaldia borondatez etetearen tasa EAeko emakumeen artean, adin tardearen arabera.EAE, 2014 eta 2015

Gráfico 3. Tasas de Interrupción Voluntaria del Embarazo en mujeres residentes en la CAPV según grupo de edad. CAPV 2014 y 2015.



6. taula. EAEn bizi diren emakumeek haurdunaldia eteteko kausak, arrazoia "Fetua tara larriekin jaioko dela uste izatea" izan denean. 2015.urtea

Tabla 6. Causas de interrupción cuando el motivo ha sido "Presunción de que el feto habrá de nacer con graves taras" en mujeres residentes de la CAPV. Año 2015.

TALDEA GRUPO	GNS 9-AK CIE 9-MC		Kop. Nº	%
II	(140-239)	Neoplasiak Neoplasias	2	
III	(280-289)	Gaixotasun endokrinoak eta immunitate-trastornoak. Enfermedades endocrinas y trastornos de la inmunidad	2	
VI	(320-326)	Nerbio-sistemako gaixotasunak Enfermedades del sistema nervioso	3	
XIV	(740-759)	Sortzetiko anomaliak Anomalías congénitas	164	
	(740-742)	Nerbio-sistemako sortzetiko malformazioak Malf. congénitas del sistema nervioso	27	
	(743-744)	Begiko, belarriko, aurpegiko eta lepoko sortzetiko malformazioak Malf. congénitas del ojo, oído, cara, cuello	1	
	(745-747)	Zirkulazio-aparatuko sortzetiko malformazioak Malf. congénitas del aparato circulatorio	18	
	748	Arnas-aparatuko sortzetiko malformazioak Malf. congénitas del aparato respiratorio	2	
	749	Ahosabaiko fisura eta erbi.ezpaina Fisura del paladar y labio leporino	2	
	753	Gernu sistemako sortzetiko malformazioak Malf. congénitas del sistema urinario	7	
	(754-756)	Sistema muskulo-eskeletikoko sortzetiko malformazioak Malf. congénitas del sist osteomuscular	7	
	(757-759)	Sortzetiko beste malformazio batzuk Otras malformaciones congénitas	4	
	758	Anomalia Kromosomikoak Anomalías cromosómicas	96	
XV	(760-779)	Jaiotza inguruko denboran sortutako gaixotasunak Afecciones perinatales	25	
	761	Oligoamnioak MHGrekin edo gabe Oligoamnios con o sin RPM	17	
XVI	(780-799)	Gaizki definitutako kausak Causas mal definidas	6	
GUZTIRA TOTAL			202	

*202 diagnostikoak 192 kasuri dagozkie, HBE batean anomalia edo malformazio bat baino gehiago egon daitezkeelako

Los 202 diagnósticos corresponden a 192 casos ya que a cada IVE le puede corresponder más de una anomalía o malformación.

7. taula. EAEn bizi diren emakumeei egindako haurdunaldi etenduretan agertutako anomaliakromosomikoen maiztasuna, "fetu tara larriekin jaioko dela uste izan" denean. 2015.urtea

Tabla 7. Frecuencia de las anomalías cromosómicas en las interrupciones realizadas en mujeres residentes en la CAPV por "presuncion de que el feto habrá de nacer con graves taras". Año 2015.

GNS 9-AK DIAGNOSTIKOA DIAGNÓSTICO CIE-9 MC		Kop. Nº	%
(758.0)	<i>Down-en sindromea</i> Síndrome de Down	63	65,6
(758.2)	<i>Edwards-en sindromea</i> Síndrome de Edwards	17	17,7
(758.1)	<i>Patau-ren sindromea</i> Síndrome de Patau	4	4,2
(758.5)	<i>Autosomiko-anomaliek sortutako beste afekzio batzuk</i> Otras afecciones por anomalías autosómicas	3	3,1
(758.6)	<i>Disgenesia gonadala edo Turner-en sindromea</i> Disgenesia gonadal o Síndrome de Turner	2	2,1
(758.39)	<i>Beste delezio autosomikoak</i> Otras deleciones autosómicas	2	2,1
(758.3)	<i>Delezio autosomikoak sortutako sindromea</i> Síndrome por deleción autosómica	2	2,1
(758.81)	<i>Kromosoma sexual-anomaliek sortutako beste afekzio batzuk</i> Otras afecciones por anomalías de cromosomas sexuales	2	2,1
(788.89)	<i>Kromosoma-anomaliek sortutako beste afekzio batzuk</i> Otras afecciones por anomalías de cromosomas	1	1,0
GUZTIRA TOTAL		96	100,0

8. taula. Haurdunaldiaren Borondatezko Etenduren kopurua eta tasa*. EAE, 1993-2015

Tabla 8. Número y tasa* de Interrupción Voluntaria del Embarazo. CAPV años 1993-2015.

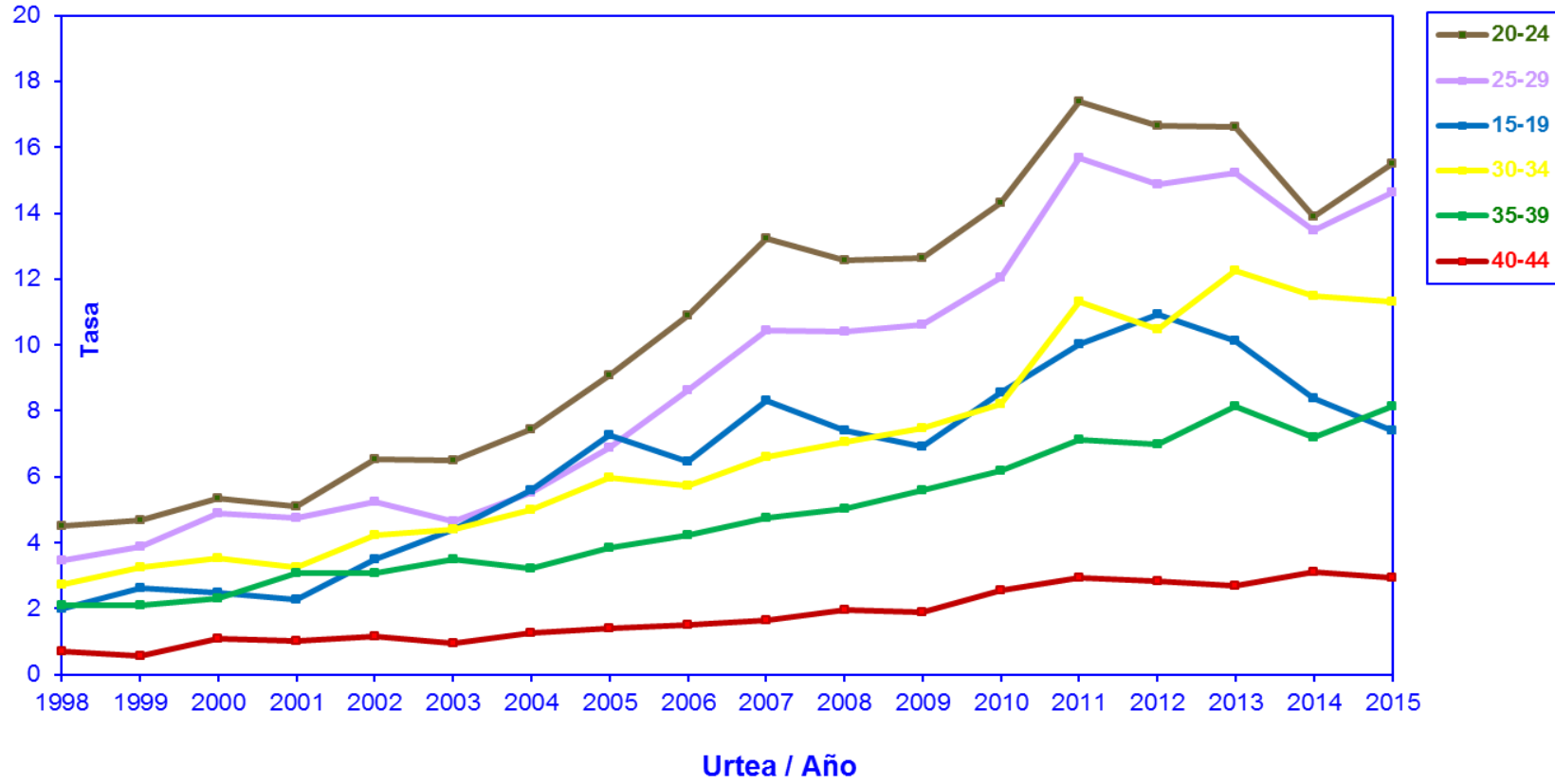
URTEA AÑO	HBE Kop. Nº IVE	TASA
1993	1.283	2,6
1994	1.174	2,37
1995	1.256	2,55
1996	1.278	2,59
1997	1.301	2,64
1998	1.305	2,64
1999	1.435	2,91
2000	1.653	3,34
2001	1.646	3,33
2002	1.804	3,92
2003	1.798	3,93
2004	1.997	4,43
2005	2.383	5,34
2006	2.586	5,86
2007	2.955	6,89
2008	2.996	6,89
2009	3.023	7,03
2010	3.388	7,98
2011	4.138	9,9
2012	3.913	9,49
2013	3.895	9,89
2014	3.390	8,79
2015	3.413	9,09

*15-44 urte bitarteko 1.000 emakumeko tasa espezifikoa.

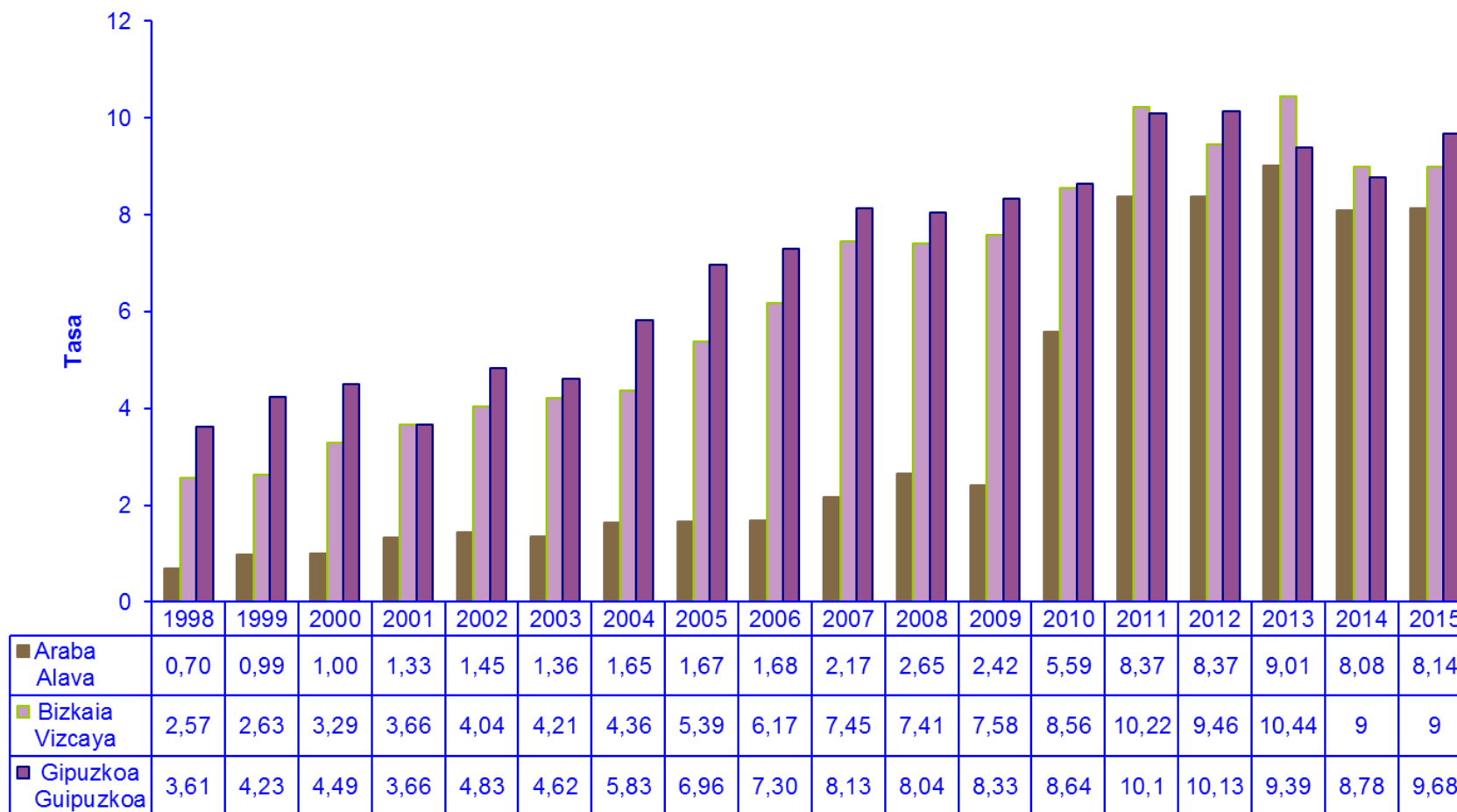
*Tasa específica por 1.000 mujeres de 15 a 44 años.

4.grafikoa. Haurdunaldia borondatez etetearen tasa EAeko emakumeen artean, adin tardearen arabera.EAE, 1998 eta 2015

Gráfico 4. Tasas de Interrupción Voluntaria del Embarazo en mujeres residentes en la CAPV según grupo de edad. CAPV 1998-2015

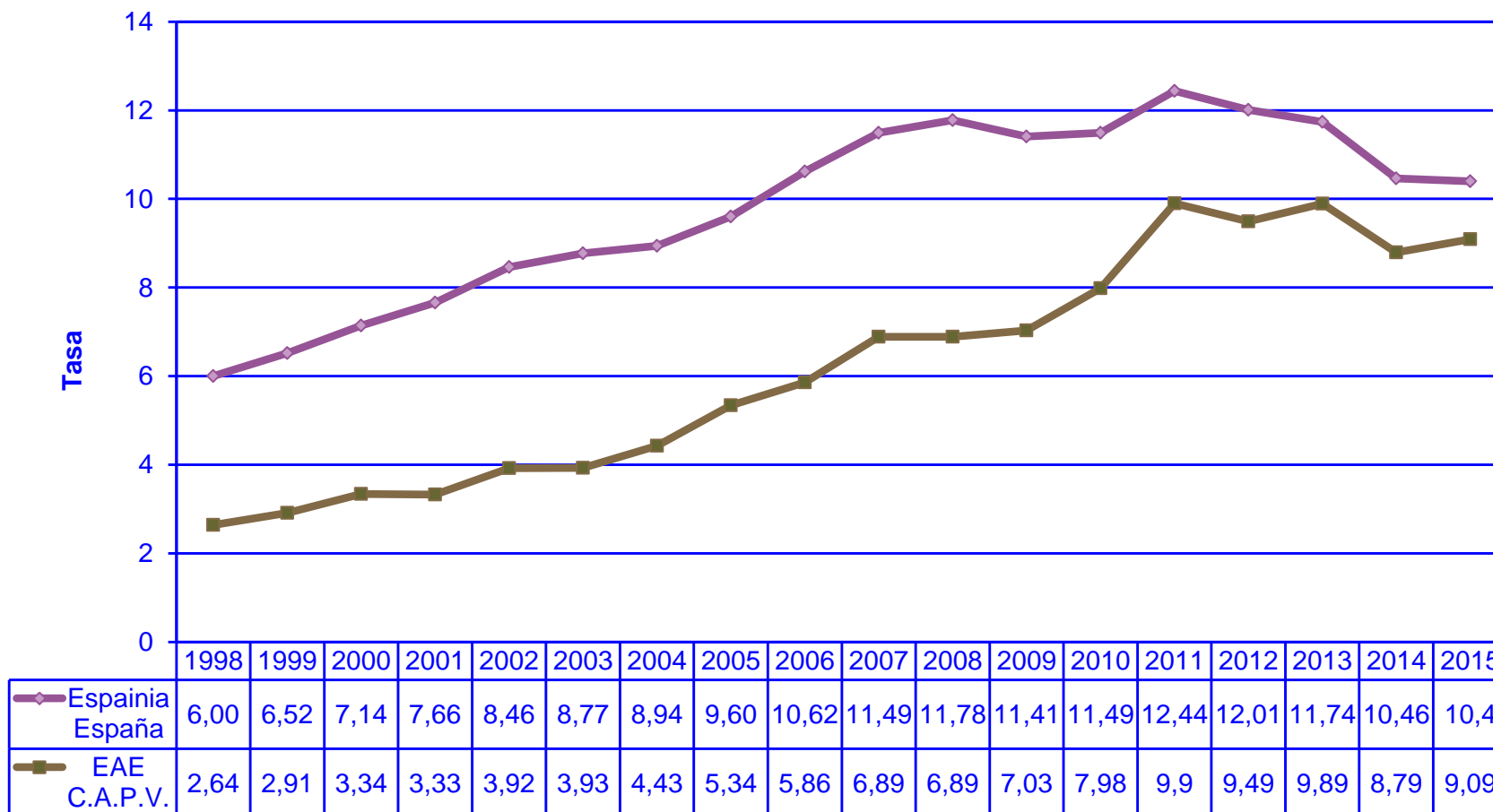


5.grafikoa. Haurdunaldia borondatez etetearen tasa EAEn bizi diren emakumeen artean, bizitoki duten lurralde historikoaren arabera. EAE, 1998-2015
Gráfico 5 Tasa de Interrupción Voluntaria del Embarazo en mujeres residentes en la CAPV según Territorio Histórico de residencia. CAPV 1998-2015



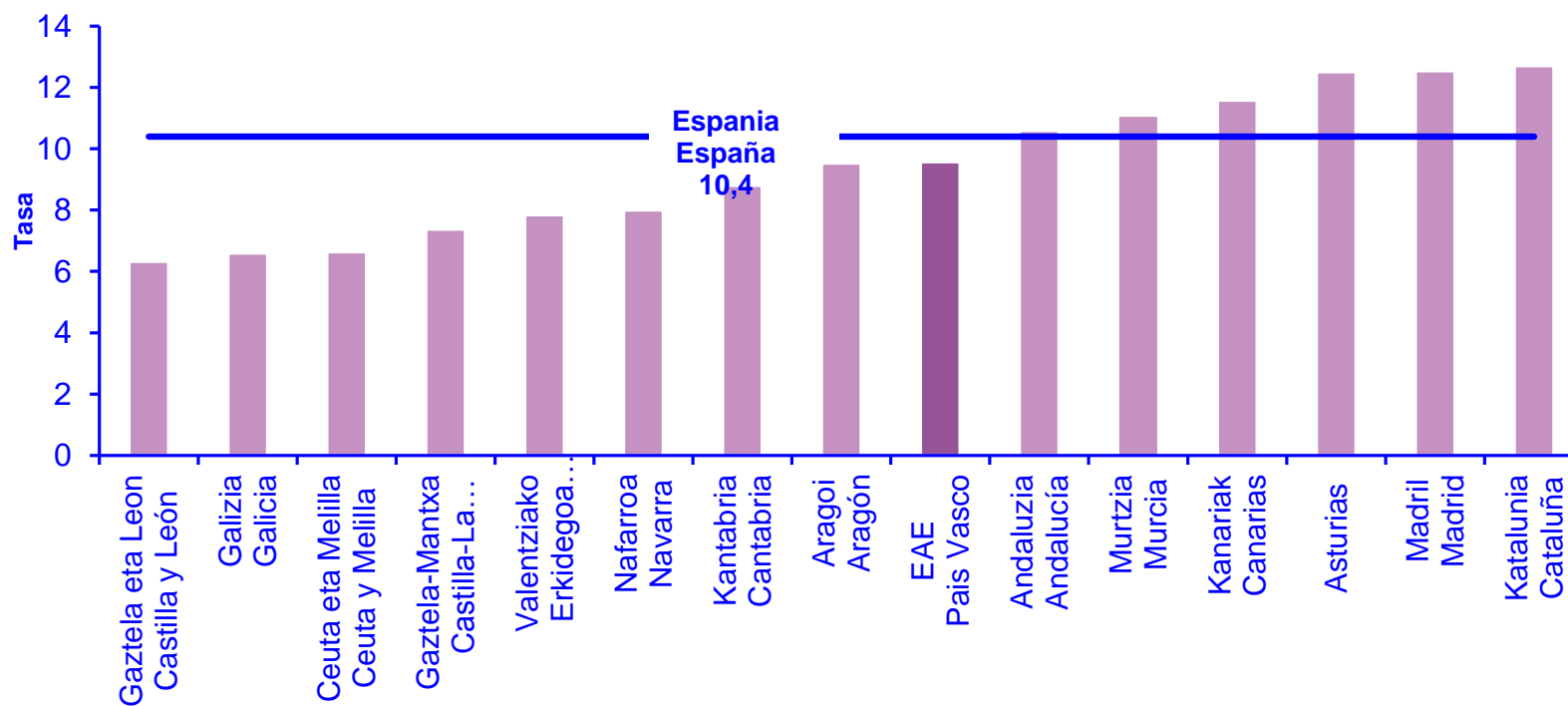
6.grafikoa. Abortibitate-tasaren bilakaera, EAEn eta Espainian. 1998-2015 urteak

Gráfico 6 Evolución de las tasas de abortividad en España y en la CAPV. Años 1998- 2015.



7.grafikoa. Abortitate-tasa emakumeek bizitoki duten autonomia erkidegoaren arabera. 2015 urtea

Gráfico 7. Tasa de abortividad según Comunidad Autónoma de residencia. Año 2015



1.Eranskina. Haurdunaldiaren borondatezko etendurak jakinarazi dituzten zentroak. EAE 2015

Anexo 1. Centros que han notificado interrupciones voluntarias del embarazo.CAPV 2015

ARABA		ÁLAVA	
Arabako Unibertsitate Ospitalea		Hospital Universitario de Alava	
Florida 6 klinika		Clínica Florida 6	
Vithas San José Ospitalea		Hospital Vithas San José	
GIPUZKOA		GUIPUZCOA	
Debagoineko eskualdeko ospitalea		Hospital comarcal del Alto Deba	
Donostiako Unibertsitate Ospitalea		Hospital Universitario Donostia	
Prada doktoarearen kontsultategia		Consultorio Dr. Prada	
Askabide		Askabide	
Mendaroko Ospitalea		Hospital de Mendaro	
Zumarragako Ospitalea		Hospital de Zumárraga	
BIZKAIA		VIZCAYA	
Gurutzetako Unibertsitate Ospitalea		Hospital Universitario de Cruces	
Basurtuko Unibertsitate Ospitalea		Hospital Universitario de Basurto	
Galdakao-Usansolo Ospitalea		Hospital de Galdakao-Usansolo	
Euskalduna Klinika		Clínica Euskalduna	
Rekaldeberri modulu psikosoziala		Módulo Psicosocial Rekaldeberri	
Carlton klinika ginekologikoa		Clínica Ginecológica Carlton	

2.Eranskina. Emakumeak, adin-taldeka, bizi diren lurralde historikoaren arabera. EAE 2015

Anexo 2. Población de mujeres por grupos de edad según Territorio Histórico de residencia.CAPV 2015

	ARABA ÁLAVA	BIZKAIA VIZCAYA	GIPUZKOA GUIPUZCOA
15-19	6.500	21.800	14.800
20-24	6.300	21.800	14.000
25-29	7.700	26.600	16.000
30-34	10.400	34.400	20.200
35-39	12.800	43.900	26.400
40-44	13.200	46.600	28.200
GUZTIRA TOTAL	56.900	195.100	119.600

Iturria: EUSTATEk (Euskal Estatistika Erakundea) zabalduko 2026ko populazio-proiekzioak. Eskuragarri daude hemen: <http://www.eustat.es>
 Fuente: Proyecciones de población 2026 difundidas por EUSTAT/Instituto Vasco de Estadística y disponibles en: <http://www.eustat.es>

the 1990s, the number of people with diabetes has increased in all industrialized countries. In the Netherlands, the prevalence of diabetes is estimated to be 6.5% in 1995, which corresponds to 1.5 million people (1).

Diabetes is a chronic disease with a high prevalence and a high mortality. The most common complications of diabetes are cardiovascular disease, nephropathy, retinopathy, and neuropathy. The prevalence of these complications is high, and the mortality is also high. In the Netherlands, the mortality of diabetes is estimated to be 10% per year (2).

The most common complication of diabetes is cardiovascular disease. The prevalence of cardiovascular disease is high, and the mortality is also high. In the Netherlands, the mortality of cardiovascular disease is estimated to be 10% per year (3). The most common complication of cardiovascular disease is coronary artery disease. The prevalence of coronary artery disease is high, and the mortality is also high. In the Netherlands, the mortality of coronary artery disease is estimated to be 10% per year (4).

The most common complication of coronary artery disease is myocardial infarction. The prevalence of myocardial infarction is high, and the mortality is also high. In the Netherlands, the mortality of myocardial infarction is estimated to be 10% per year (5). The most common complication of myocardial infarction is heart failure. The prevalence of heart failure is high, and the mortality is also high. In the Netherlands, the mortality of heart failure is estimated to be 10% per year (6).

The most common complication of heart failure is stroke. The prevalence of stroke is high, and the mortality is also high. In the Netherlands, the mortality of stroke is estimated to be 10% per year (7). The most common complication of stroke is dementia. The prevalence of dementia is high, and the mortality is also high. In the Netherlands, the mortality of dementia is estimated to be 10% per year (8).

The most common complication of dementia is depression. The prevalence of depression is high, and the mortality is also high. In the Netherlands, the mortality of depression is estimated to be 10% per year (9). The most common complication of depression is suicide. The prevalence of suicide is high, and the mortality is also high. In the Netherlands, the mortality of suicide is estimated to be 10% per year (10).

The most common complication of suicide is death. The prevalence of death is high, and the mortality is also high. In the Netherlands, the mortality of death is estimated to be 10% per year (11). The most common complication of death is burial. The prevalence of burial is high, and the mortality is also high. In the Netherlands, the mortality of burial is estimated to be 10% per year (12).

The most common complication of burial is cremation. The prevalence of cremation is high, and the mortality is also high. In the Netherlands, the mortality of cremation is estimated to be 10% per year (13). The most common complication of cremation is ash. The prevalence of ash is high, and the mortality is also high. In the Netherlands, the mortality of ash is estimated to be 10% per year (14).

