



Informe trimestral sobre el comercio internacional e interregional

OCTUBRE 2021

Institución promotora



Instituciones patrocinadoras



Contenido

España.....	4
Cuadro específico	8
Análisis regional	14

Palabras clave

- Comercio de servicios
- Turismo
- Hostelería y Restauración

Índice



C-interereg es un proyecto de:

CEPREDE Centro de Predicción Económica

Facultad CC. EE. y EE. Módulo E-XIV UAM

28049 Cantoblanco - Madrid

Teléfono y fax: 914978670

www.ceprede.es

e-mail: info@ceprede.es

1. España
2. Cuadro específico
3. Análisis regional

Fuerte rebote del comercio internacional e interregional

Autores del informe

Carlos Llano Verduras

Juan Pardo Fernández

Los datos y comentarios ofrecidos en este informe recogen las opiniones de los autores, sin que puedan ser atribuidas a las instituciones patrocinadoras del proyecto o a las que originalmente aportaron la información estadística de base. Por ello, los autores asumen los posibles errores que se pudieran contener en el mismo. El Proyecto C-interereg quiere mostrar su gratitud a las instituciones colaboradoras del proyecto, la Agencia Española de Administración Tributaria y el Instituto de Estudios Turísticos, así como a todas las instituciones que han facilitado la información de base, con especial mención a la Subdirección General de Estadísticas del Ministerio de Fomento y al Servicio de Estadísticas de Puertos del Estado

Nota sobre el informe

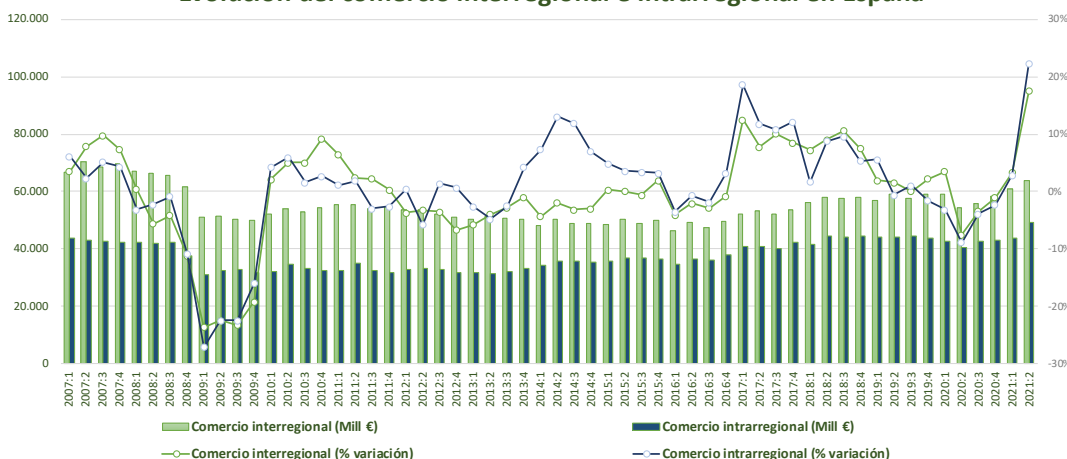
- ◇ En este informe se analizan brevemente la evolución de una colección novedosa de indicadores regionales relativos al comercio internacional e interior (intrarregional e interregional) de las Comunidades Autónomas españolas, que pueden ser comparados con los datos equivalentes de producción y comercio internacional.
- ◇ Dichos indicadores han sido estimados en el seno del Proyecto C-interereg según la metodología recogida en el Anexo Metodológico de este informe y en los documentos y artículos allí citados. Salvo nota en contrario, todas las series incluidas en este informe relativas al comercio interior tienen como fuente el Proyecto C-interereg. Los datos trimestrales son coherentes con los datos anuales estimados en la base de datos del proyecto (sin incluir la rama R16 de producción y distribución de energía eléctrica, gas y agua). que pueden ser consultada en la web www.c-interereg.es.
- ◇ El informe recoge la evolución reciente de los indicadores trimestrales de comercio antes mencionados para el conjunto de la economía española, así como para las Comunidades Autónomas que actualmente forman parte de C-interereg. El análisis autonómico queda constituido por una serie de gráficos y tablas comunes. Aunque el análisis se centra en las Comunidades asociadas al proyecto, se quiere hacer hincapié en que la metodología utilizada ha permitido la estimación de series equivalentes y homogéneas para todas y cada una de las Comunidades Autónomas españolas. La información completa de dicha estimación está disponible para las Comunidades asociadas al proyecto. Las series de las Comunidades Autónomas no asociadas podrían ser solicitadas a la dirección del proyecto info@c-interereg.es cuyo Comité de Dirección determinará las condiciones y el coste de su difusión.
- ◇ Hay disponible en la página web de c-interereg una versión de este informe en un dashboard con la base de datos trimestral donde elegir y comparar datos regionales de comercio. Puede consultarse en el siguiente enlace: <https://www.c-interereg.es/dashboard-comercio-trimestral-ccaa/>

1. España



El comercio interregional de bienes se sitúa ya por encima de los niveles previos a la pandemia

Evolución del comercio interregional e intrarregional en España

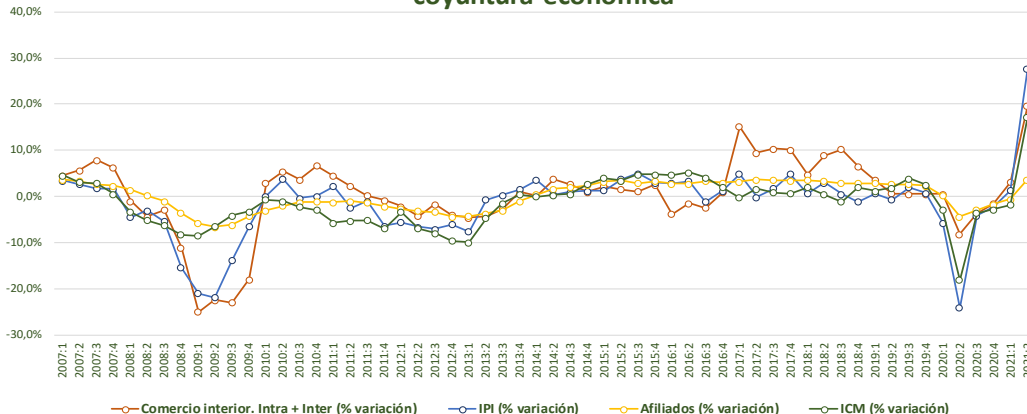


Los datos del segundo trimestre de 2021 reflejan el fuerte rebote del comercio, al igual que en la mayoría de indicadores económicos, al estar realizando la comparativa interanual con el trimestre más acusado de la crisis del COVID (2º trimestre de 2020), por ejemplo, el comercio interregional crece un 17,5%, y el comercio intrarregional un 22,4%. Para ver una dinámica que elimine este efecto de este trimes-

tre atípico, vamos a ver cuanto ha crecido el comercio respecto a 2019, y este caso los datos son muy positivos, el comercio interregional crece un 8,6% y el comercio intrarregional lo hace el 11,5%.

En cuanto a la evolución de los indicadores de coyuntura, sucede lo mismo, tasas elevadas en el segundo trimestre, por el efecto comparativo con un 2020 atípico.

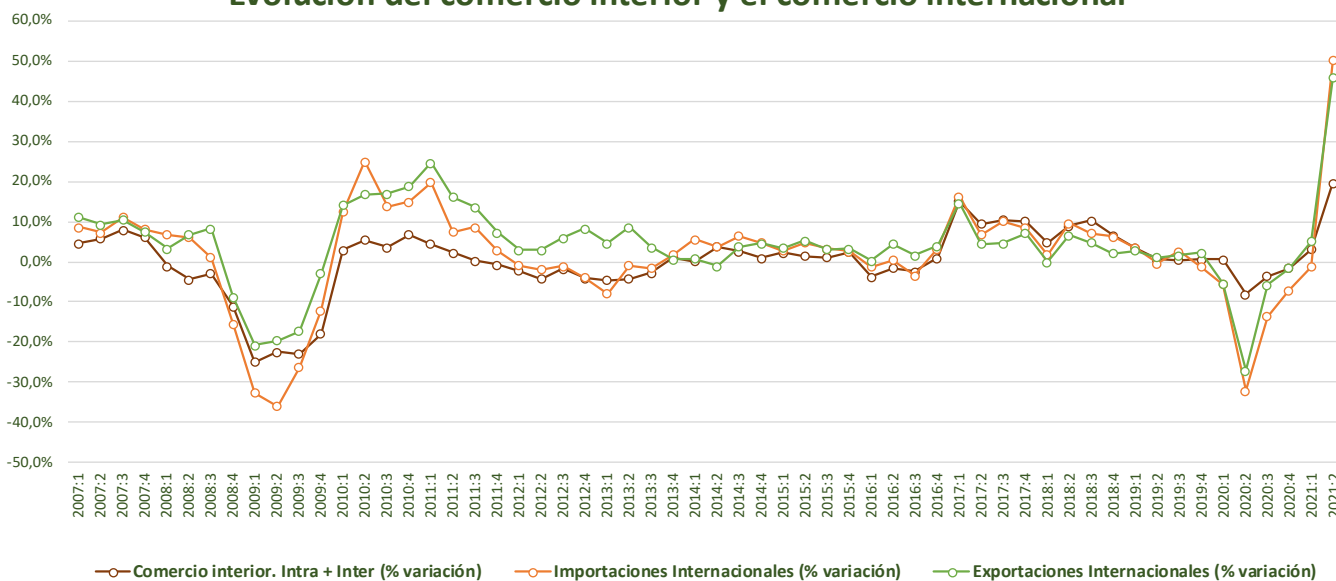
Evolución del comercio interior (Intra + Inter) e indicadores de coyuntura económica



“El comercio interregional crece en el 2T 2021 un 8,6% respecto al dato del mismo trimestre de 2019”

“Una vez pase el efecto de el rebote en las tasas veros la verdadera dinámica que tendrán los indicadores de coyuntura”

Evolución del comercio interior y el comercio internacional



Del mismo modo el comercio internacional, al igual que el interregional vemos el mismo efecto, aunque más acusada, al haberse producido una mayor caída del comercio internacional que del interregional en 2020, y por lo tanto los crecimientos ron-

dan en el segundo trimestre el 50%. al -30%. Si lo comparamos con el 2T de 2019, los datos son positivos: el crecimiento de las exportaciones es del 6,4% y el de las importaciones del 2%

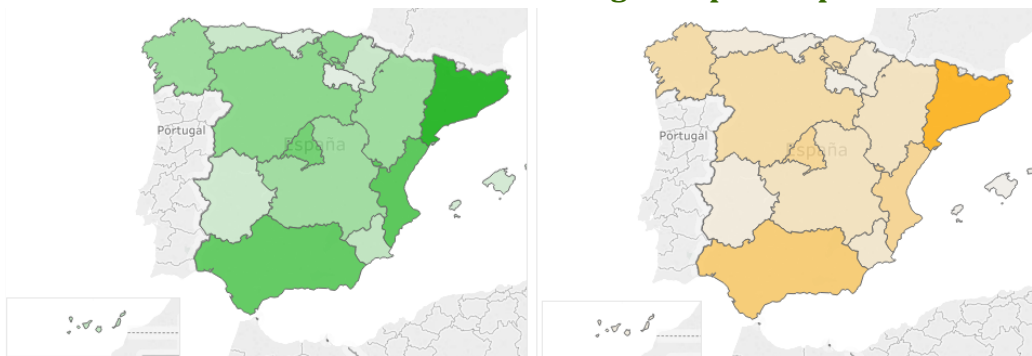
Saldo Interior

Saldo Internacional

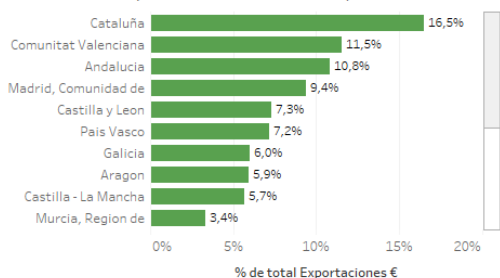
Saldo Global



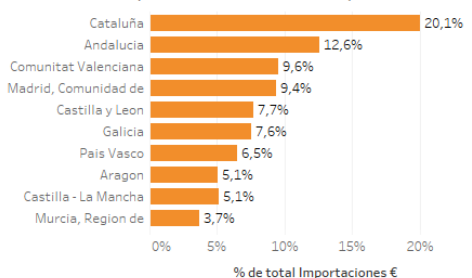
Intensidad del comercio interregional para España en 2018



Exportaciones (Principales destinos)

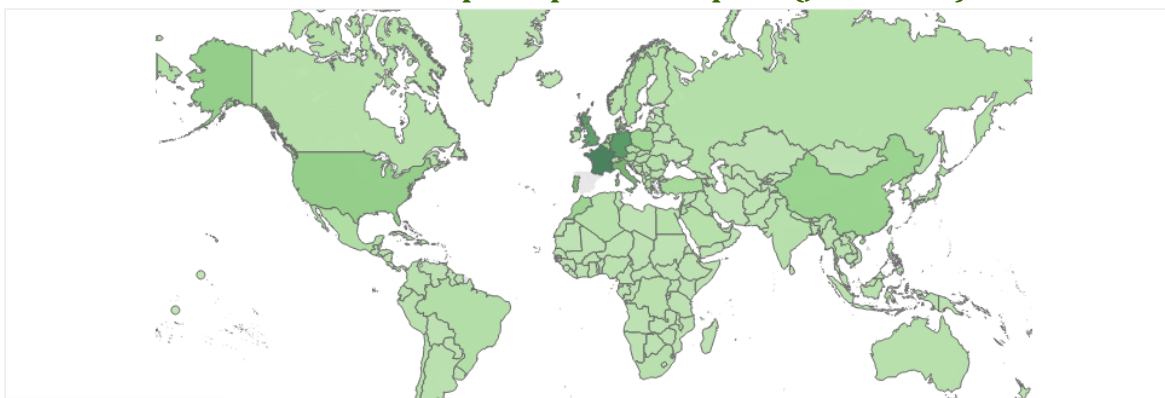


Importaciones (Principales orígenes)



Fuente: <https://www.c-interreg.es/dashboard-comercio-anual-por-ramas-y-origen-destino-ccaa/>

Destinos principales de España (Julio 2021)



Orígenes principales de España (Julio 2021)



Fuente: Elaboración propia a partir de AEAT

1. Cuadro específico



Nuevos datos sobre comercio de hostelería y restauración en España

Por Carlos Llano y Juan Pardo

Hace varios años C-interereg publicó la primera base de datos sobre comercio interregional de servicios de Hostelería, restauración y agencia de viajes en unidades monetarias para España, cubriendo el periodo 2000-2009.

En este cuadro queremos presentar los resultados obtenidos en un ejercicio reciente de actualización de dicha base de datos, llevándola hasta 2019. Es un paso previo a nuestro empeño de completar la información de la que disponemos ahora para los flujos de bienes, con información comparable para los principales sectores de servicios. Por aportar un toque más coyuntural al cuadro, incorporamos también algunos indicadores recientes acerca de la evolución del turismo en España en el último periodo.

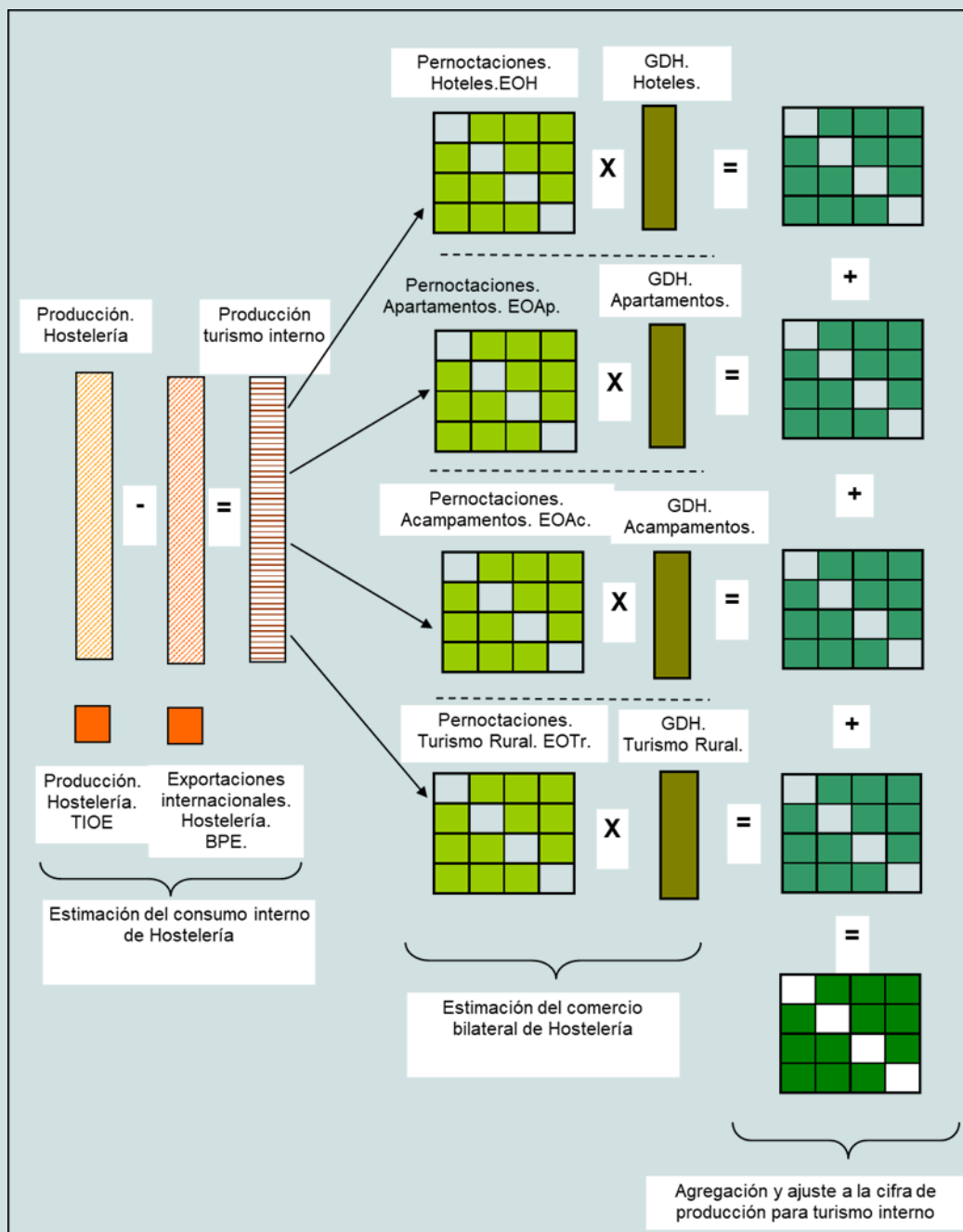
Desde el punto de vista metodológico, cabe señalar que, como ya ocurrió en la estimación de la primera serie (2000-2009), el principal problema al que nos enfrentamos es la escasa información estadística de base para el sector servicios, y la menor solidez de los datos disponibles procedentes de diferentes fuentes. En aquella ocasión, los flujos monetarios estimados eran obtenidos a través de la combinación de información regional de producción (cifra de negocio) por sectores de la Encuesta Anual de Servicios, así como las estadísticas de movimiento y pernoctaciones de turistas dentro de España, incluyendo a los establecimientos hosteleros y segundas viviendas, así como los datos disponibles sobre excursiones. De cara a la estimación de la nueva serie (2000-2019), la metodología se ha enfrentado a cambios importantes en la información de base, dado que el INE ha asumido la producción relativa a flujos y gastos turísticos antes desarrollado por el Instituto

de Estudios Turísticos, habiendo introducido cambios relevantes en dichas encuestas, así como en las Encuestas Estructural de Servicios. En resumen, los datos obtenidos ahora siguen respaldados por la información estructural más sólida y detallada regionalmente acerca de la producción regional de estos sectores, y se desagrega usando la información relativa a las pernoctaciones hosteleras reguladas, sin incluir, a pernoctaciones en segundas viviendas y casas de amigos y familiares. Más detalle será aportado próximamente en el correspondiente informe metodológico. La metodología de estimación ha quedado sintetizada en el Gráfico 1, donde nos centramos exclusivamente en la información relativa a Hostelería.

Como el gráfico 1 insinúa, siendo uno de los países más turísticos del mundo, sede de la UNWTO, disponemos de información detallada sobre movimientos territoriales de personas y sobre gasto territorializado, pero no de cuanto gasto turístico generan los residentes de una CCAA en todas y cada una de las restantes, y de qué manera este gasto se distribuye según los distintos tipos de establecimientos y/o va dirigido a la restauración. Más aun, disponemos de más información acerca del gasto realizado por los turistas extranjeros de cada país europeo en cada CCAA, que de los aún más abundantes turistas procedentes de cada una de las CCAA. Es ahí donde nuestra base de datos pretende aportar luz, habiéndose construido de tal manera que pueda completarse con la información (muy abundante) sobre los flujos de personas y gastos de los turistas extranjeros en cada territorio.

“España es uno de los países más turísticos del mundo, sede de la UNWTO, disponemos de información detallada sobre movimientos territoriales de personas y sobre gasto territorializado”

Gráfico 1. Resumen de la metodología de estimación de los flujos monetarios. Hostelería.



Fuente: elaboración propia

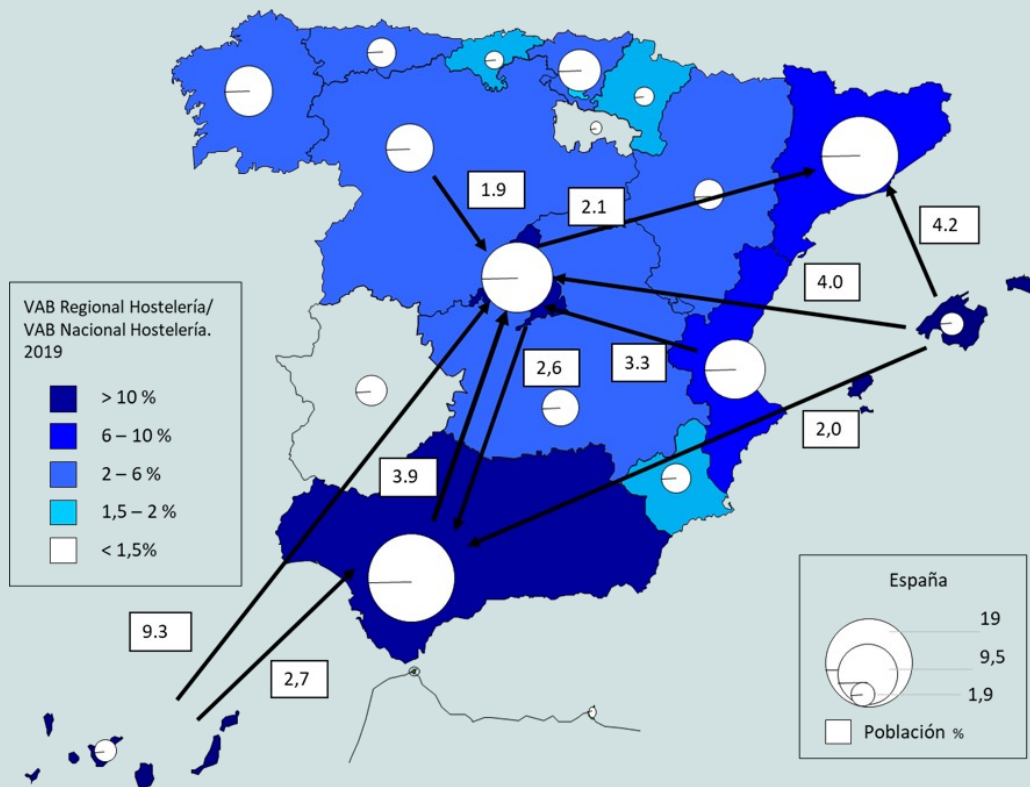
Nota: Los colores lisos representan datos oficiales, mientras que los gráficos de puntos son datos estimados.

Los nuevos datos obtenidos para la serie histórica sobre comercio intra e interregional de servicios relacionados con la Hostelería y la Restauración permiten realizar un análisis profundo para este importante flujo de rentas previo a la pandemia.

Sin entrar al detalle, el Gráfico 2 presenta los principales flujos monetarios observados en 2019, dibujados sobre un mapa que

contiene información sobre la población y la distribución del Valor Añadido de cada CCAA relacionado con la hostelería. En él se observa cómo los principales flujos monetarios conectan Canarias y Madrid, Baleares y Cataluña, Baleares y Madrid, Comunidad Valenciana y Madrid, Andalucía y Madrid.

Gráfico 2. Principales flujos monetarios del Sector de la Hostelería y la Restauración. En % sobre el total de flujos interregionales. 2019



Fuente: elaboración propia a partir de datos del INE

Más allá de estas relaciones estructurales, resulta interesante atender a la evolución reciente de los indicadores disponibles acerca del movimiento de turistas durante la pandemia. El Gráfico 3 recoge la evolución del gasto turístico total para las comunidades autónomas para las que el INE ofrece información detallada para los meses del 2019 al 2021 (hasta agosto). Dicha información no permite diferenciar entre el gasto generado por nacionales y extranjeros ni por la comunidad o país de origen. Según muestra el gráfico, los niveles de gasto registrados en el último verano están muy lejos de los del 2019 en todas y cada una de las Comunidades. Las comunidades que lideraban el gasto turístico total en 2019

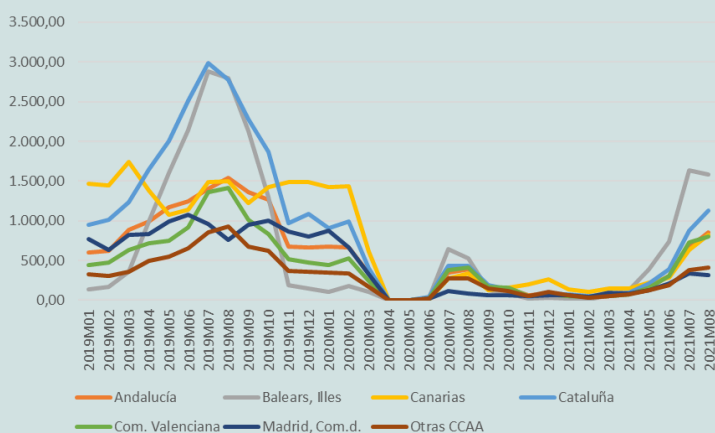
(Cataluña y Baleares) son también las que registran mayores niveles en 2021, si bien sus valores no distan tanto de los seguidores (Andalucía, Canarias y Comunidad Valenciana) como en 2019.

Complementariamente, el Gráfico 4 muestra la evolución reciente de las entradas de turistas extranjeros por comunidades autónomas, mostrando de igual manera que el nivel de viajeros en el verano de 2021 está muy por debajo del correspondiente a 2019, aunque por encima del de 2020. Nuevamente son Cataluña y Baleares las comunidades que tanto en 2019 como en 2021 registraban los mayores niveles de entradas, seguidas por Andalucía y la Comunidad Valenciana.

“la distribución del Valor Añadido de cada CCAA relacionado con la hostelería[...]se observa que los principales flujos monetarios conectan Canarias y Madrid, Baleares y Cataluña, Baleares y Madrid, Comunidad Valenciana y Madrid, Andalucía y Madrid”

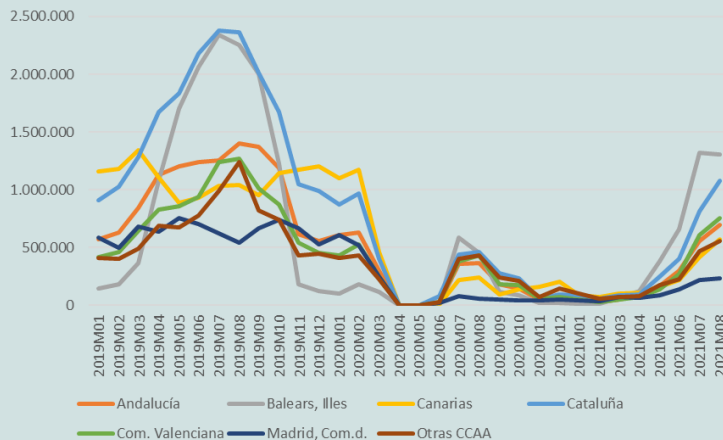
“los niveles de gasto registrados en el último verano están muy lejos de los del 2019 en todas y cada una de las Comunidades”

Gráfico 3. Evolución reciente del gasto turístico por CCAA. 2019-2021. Millones de Euros



Fuente: Elaboración propia a partir de los datos del INE.

Gráfico 4. Evolución reciente de la entrada de turistas extranjeros por CCAA. Personas. 2019-2021



Fuente: Elaboración propia a partir de los datos del INE.

Para terminar, el Gráfico 5 recoge el ranking de las comunidades con mayor número de pernoctaciones en hoteles considerando sólo los turistas procedentes de España, sumando las cifras de los meses de Junio a Agosto de 2021. En este caso, el ranking lo lidera claramente Andalucía, con un 25% de las pernoctaciones, seguida de Cataluña (15%) y la Comunidad Valenciana (13%). Aunque esta foto no deja de ser parcial,

apunta en la misma dirección que los datos de gasto turístico y llegadas de turistas extranjeros, y van aportando información útil de cara a los datos estructurales del 2020 y 2021 que se estimarán en el momento en el que la información de base sobre flujos bilaterales esté disponible.

Gráfico 5. Ranking territorial según el número de pernoctaciones en hoteles durante el verano (Junio, Julio, Agosto) del 2021

	Comunidad Autónoma	Número de pernoctaciones	Porcentaje
	España	43,409,844	100%
1	Andalucía	11,000,490	25%
2	Cataluña	6,665,101	15%
3	Comunitat Valenciana	5,841,503	13%
4	Canarias	3,115,436	7%
5	Galicia	2,795,230	6%
6	Balears, Illes	2,567,767	6%
7	Madrid, Comunidad de	1,986,551	5%
8	Castilla y León	1,819,483	4%
9	Asturias, Principado de	1,349,648	3%
10	País Vasco	1,164,637	3%
11	Cantabria	1,010,122	2%
12	Castilla - La Mancha	811,015	2%
13	Murcia, Región de	731,636	2%
14	Extremadura	538,581	1%
15	Navarra, Comunidad Foral de	410,474	1%
16	Rioja, La	212,969	0%
17	Ceuta	34,655	0%
18	Melilla	23,592	0%

Fuente: Elaboración propia a partir de los datos del INE.

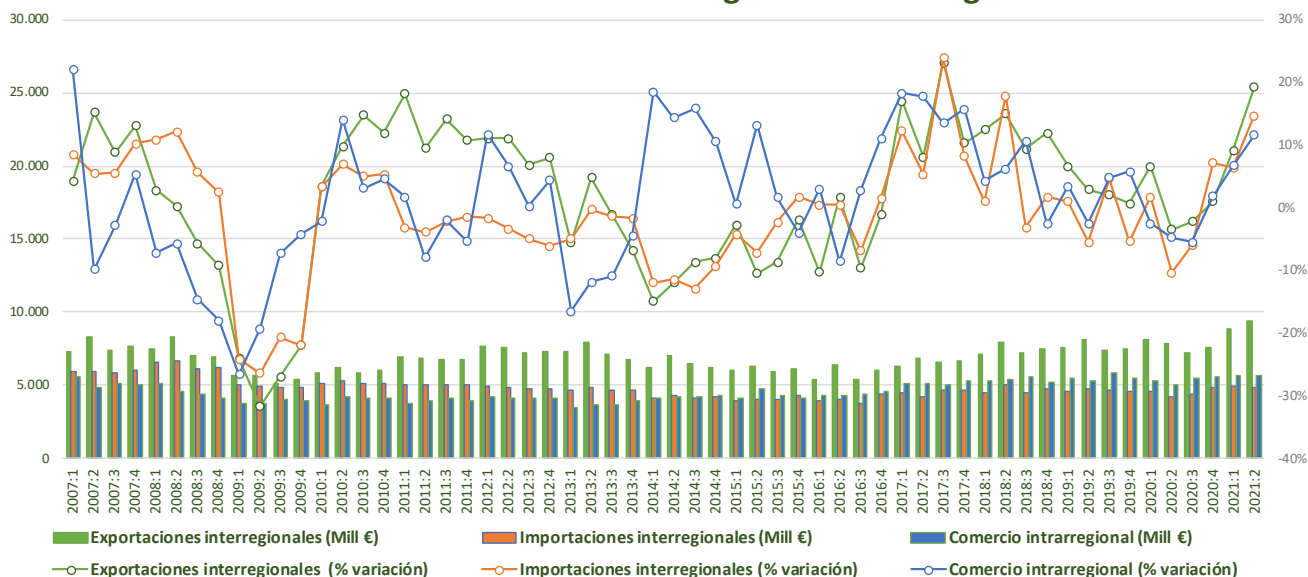
4. Análisis Regional



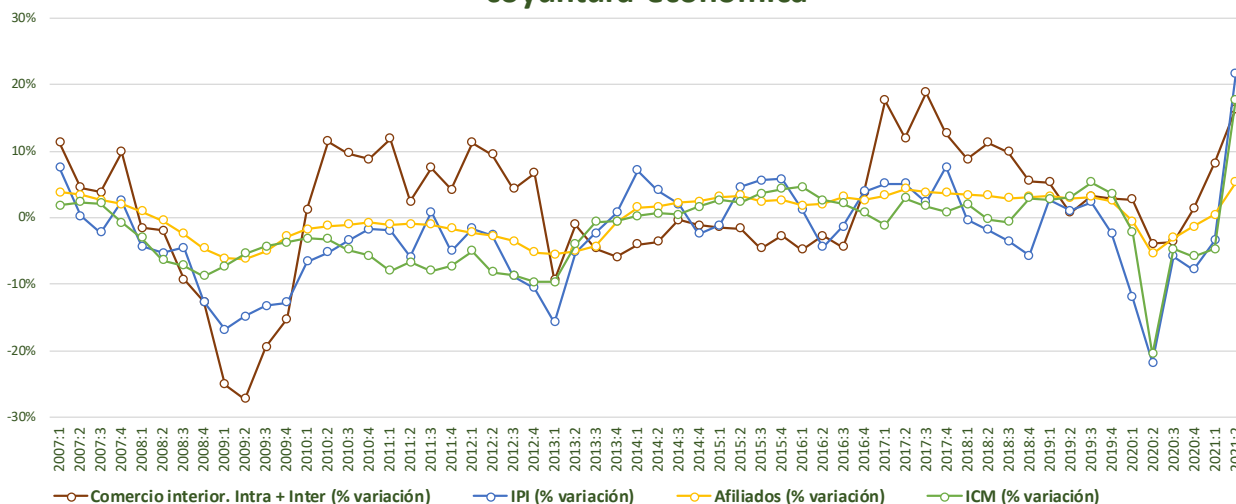


ANDALUCÍA

Evolución del comercio interregional e intrarregional



Evolución del comercio interior (Intra + Inter) e indicadores de coyuntura económica

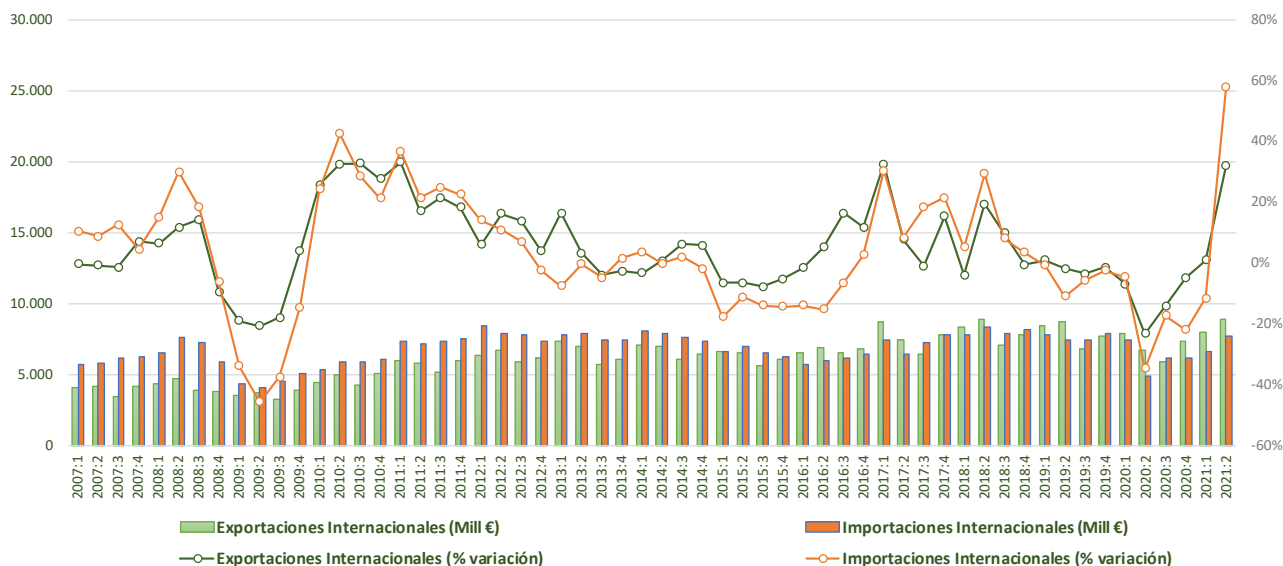


- Las **exportaciones interregionales** siguen mejorando su dinámica positiva, y registran un aumento del 19,3%, frente al del 9,2% del trimestre anterior, las **importaciones interregionales** también tienen un ritmo de crecimiento importante creciendo el 14,7%. El **comercio intrarregional** acelera su avance y crece un 11,6% en el segundo trimestre de 2021.
- Los **indicadores de coyuntura** confirman esa mejor dinámica, con importantes avances (IPI con un 21,6% o ICM con un 17,8%).

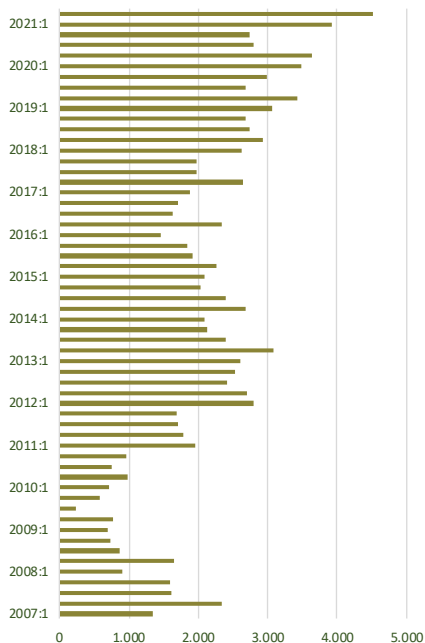


ANDALUCÍA

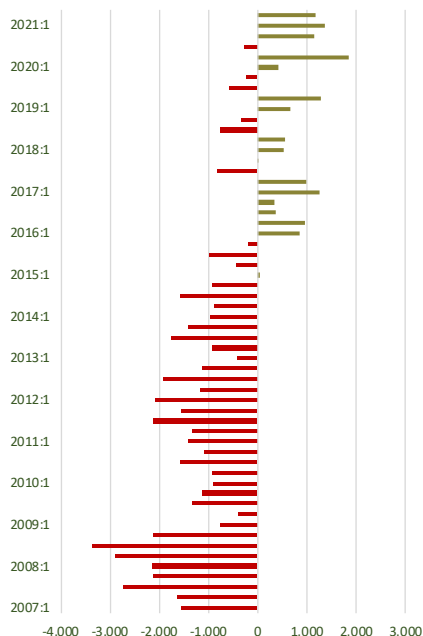
Evolución del comercio internacional



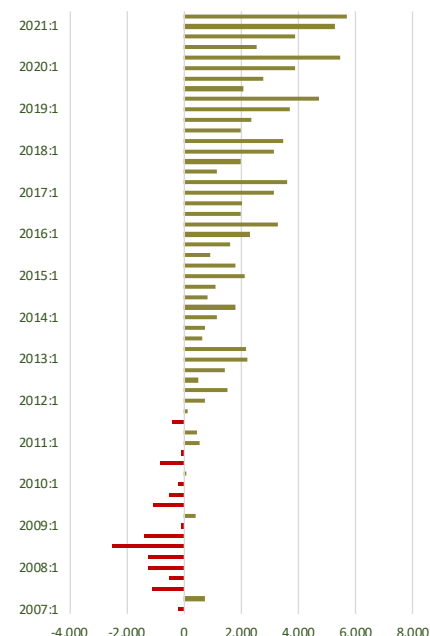
Saldo Interior



Saldo Internacional



Saldo Global

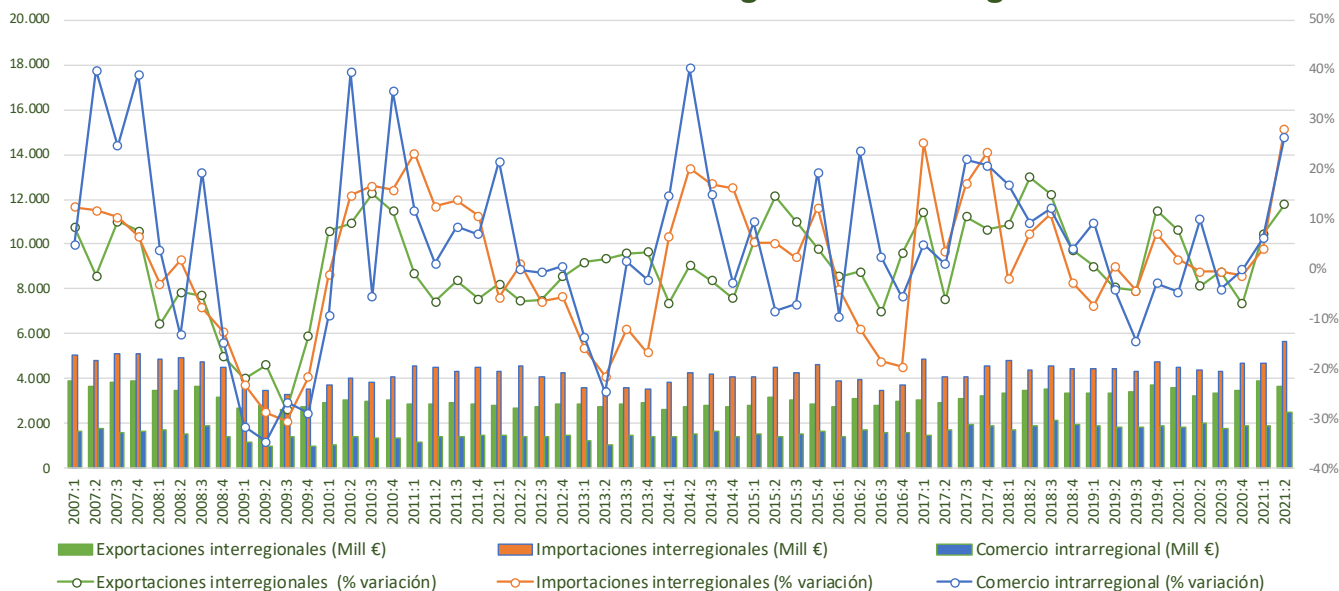


- El **comercio internacional**, sigue también su proceso de recuperación y las exportaciones crecen el 32,2%, y las importaciones crecen un 58%, interanual.
- En cuanto a la **evolución de los saldos**, el saldo interior aumenta ante el mayor avance de las exportaciones, mientras que el internacional se mantiene en positivo, manteniendo así un importante saldo global positivo, el más elevado de los últimos años.

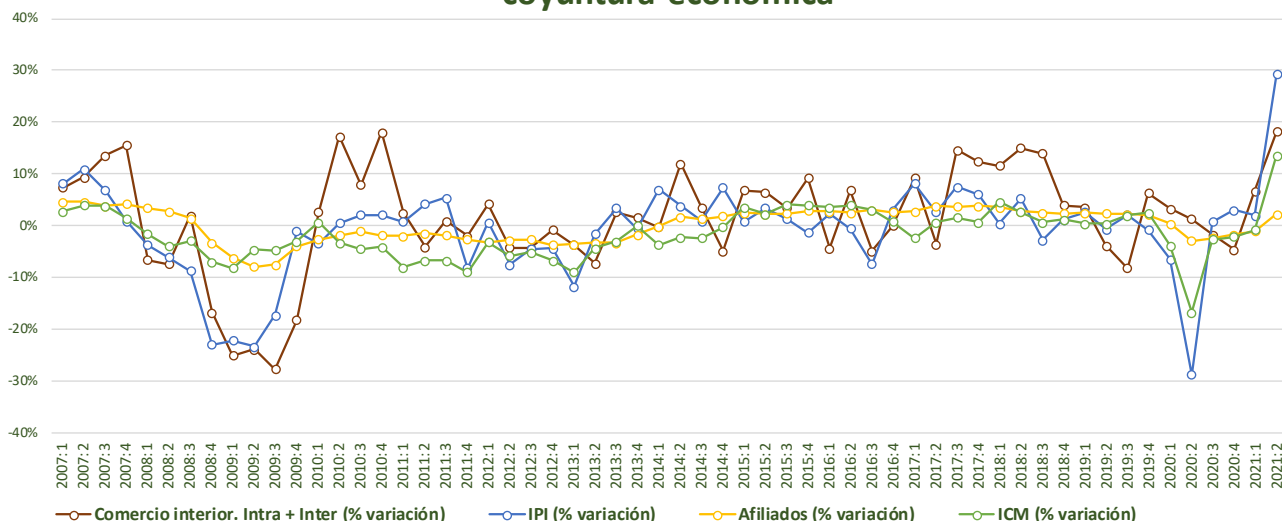


ARAGÓN

Evolución del comercio interregional e intrarregional



Evolución del comercio interior (Intra + Inter) e indicadores de coyuntura económica

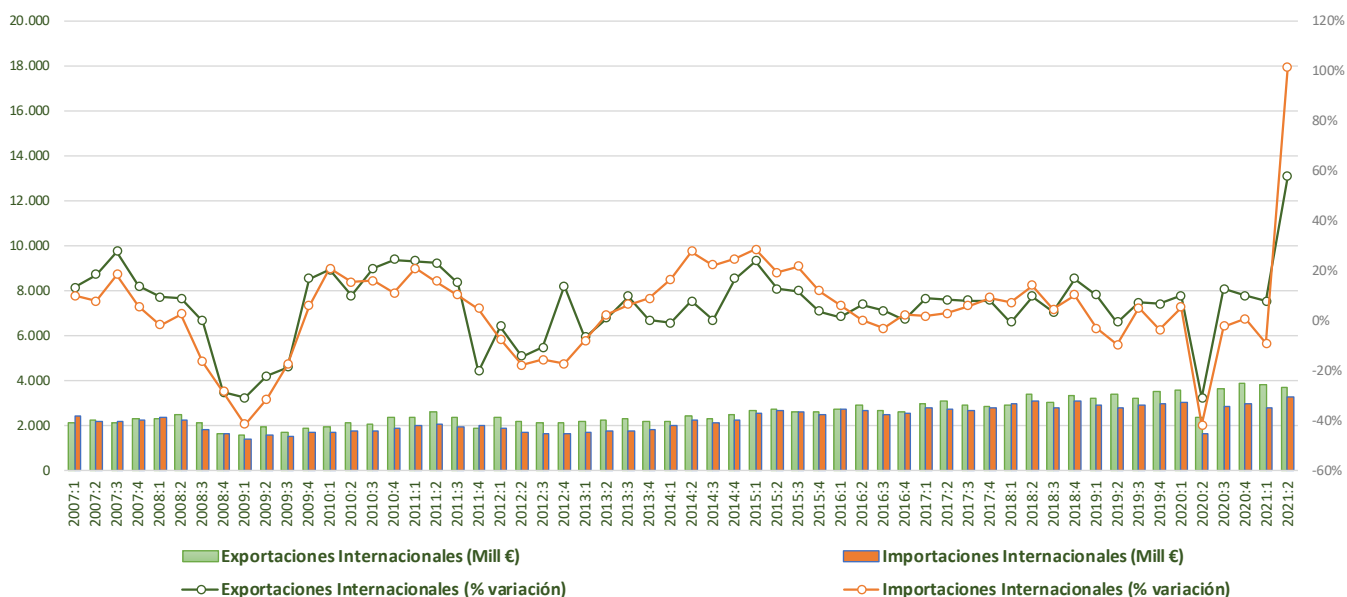


- Las **exportaciones interregionales** siguen por la senda del crecimiento en el segundo trimestre de 2021 (13%), al igual que las **importaciones interregionales** 28,1%. El **comercio intrarregional** muestra también esa mejoría y crece el 26,5% en el segundo trimestre del año.
- Los **indicadores de coyuntura muestran una dinámica muy positiva**: la producción industrial registra tasas positivas (29,2%), al igual que el ICM (13,6%) y la afiliación (2,2%).

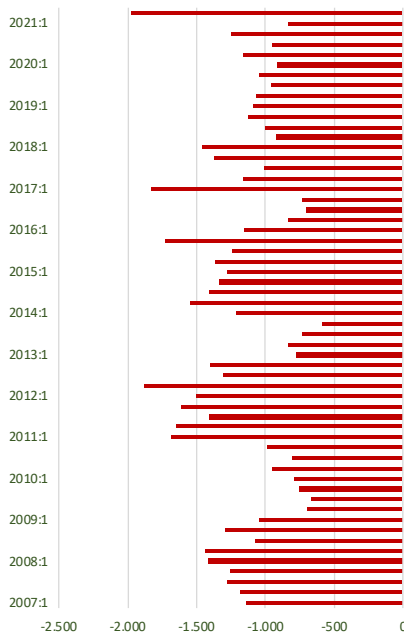


ARAGÓN

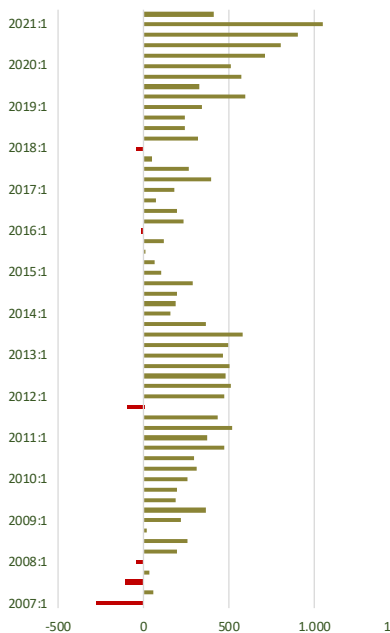
Evolución reciente del comercio internacional



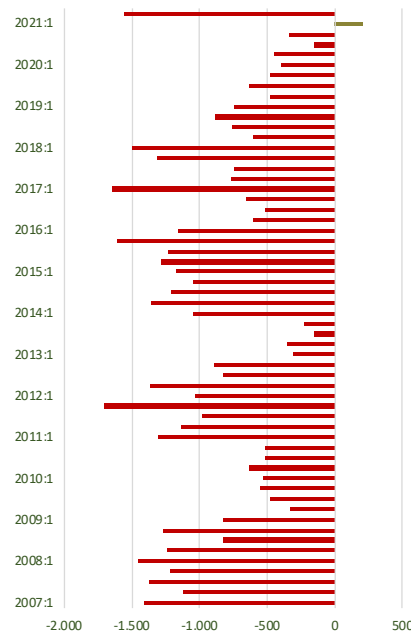
Saldo Interior



Saldo Internacional



Saldo Global

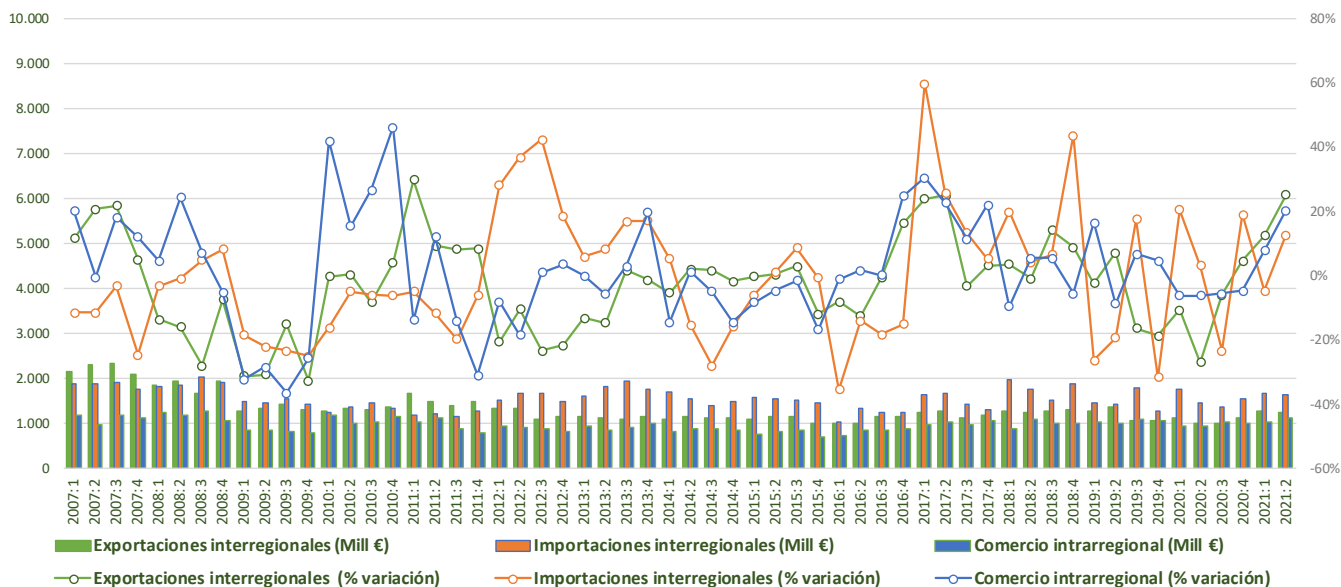


- Las **exportaciones internacionales** siguen en el terreno del crecimiento, con un variación interanual en el segundo trimestre del año del 57,7%, mientras las importaciones crecen un 101,4% en el mismo periodo.
- En cuanto a la **evolución de los saldos**, el saldo interior continuó con su habitual signo negativo, aunque este aumentó. Mientras que el mayor aumento de las importaciones internacionales, respecto a las exportaciones, reducen el saldo internacional positivo.

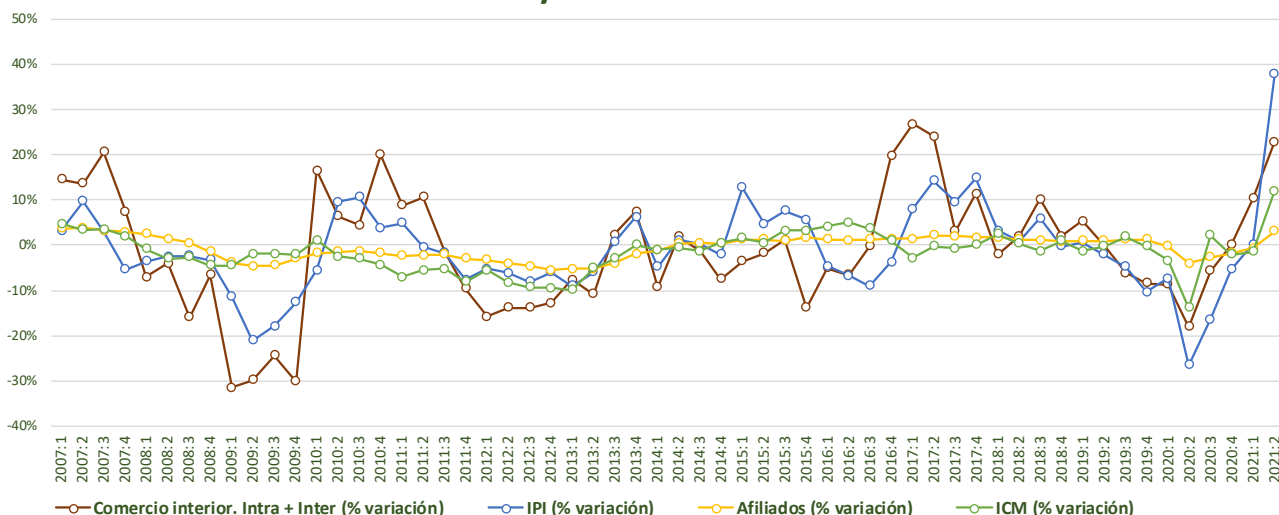


ASTURIAS

Evolución del comercio interregional e intrarregional



Evolución del comercio interior (Intra + Inter) e indicadores de coyuntura económica

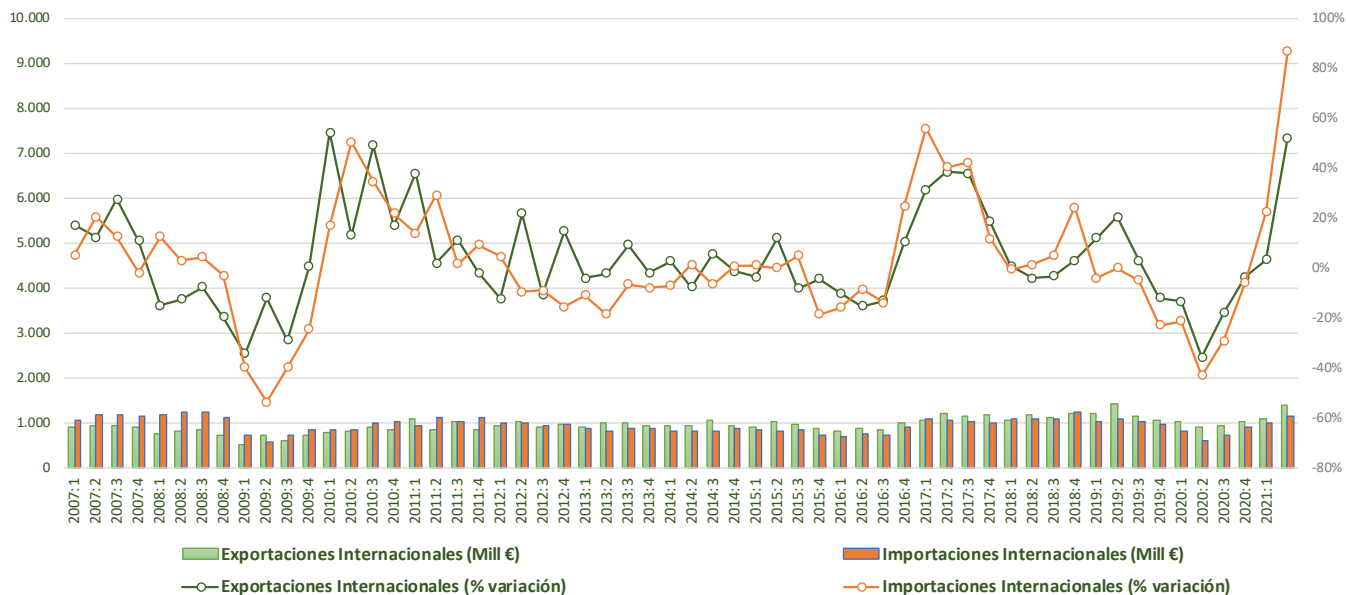


- Las **exportaciones interregionales** registran un ascenso muy importante del 25,4%, mientras las **importaciones interregionales** crecen en el segundo trimestre del año (12,7%). El **comercio intrarregional**, sigue creciendo con fuerza (20,4%).
- Los **indicadores de coyuntura** muestran una dinámica positiva: IPI (37,9%), afiliados (3,1%) y el comercio minorista (11,9%).

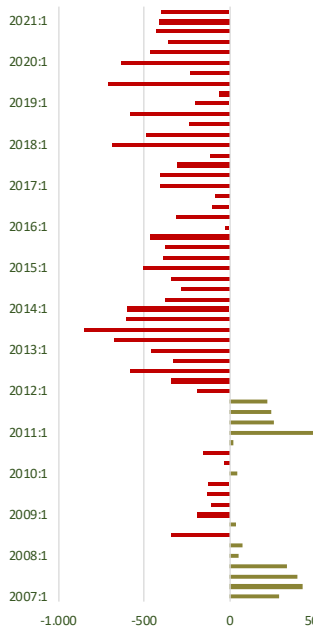


ASTURIAS

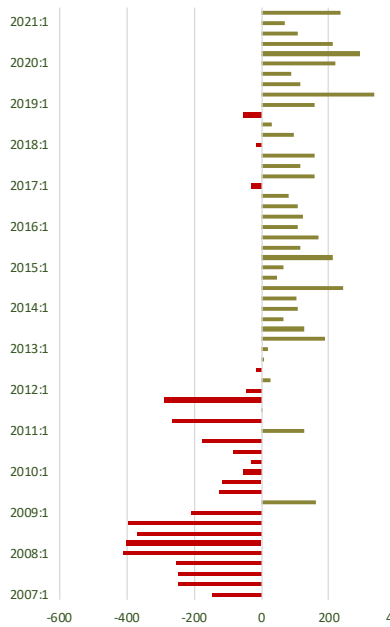
Evolución del comercio internacional



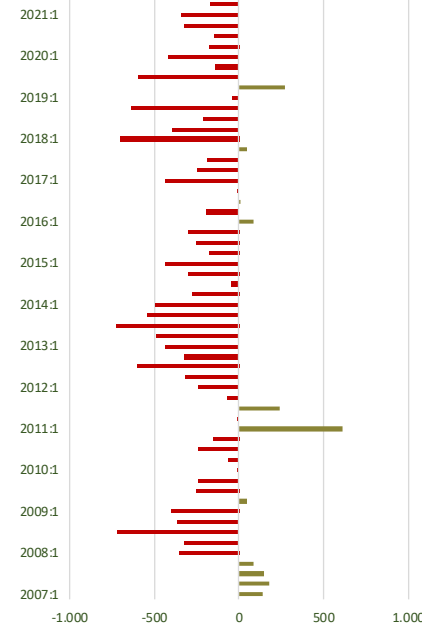
Saldo Interior



Saldo Internacional



Saldo Global

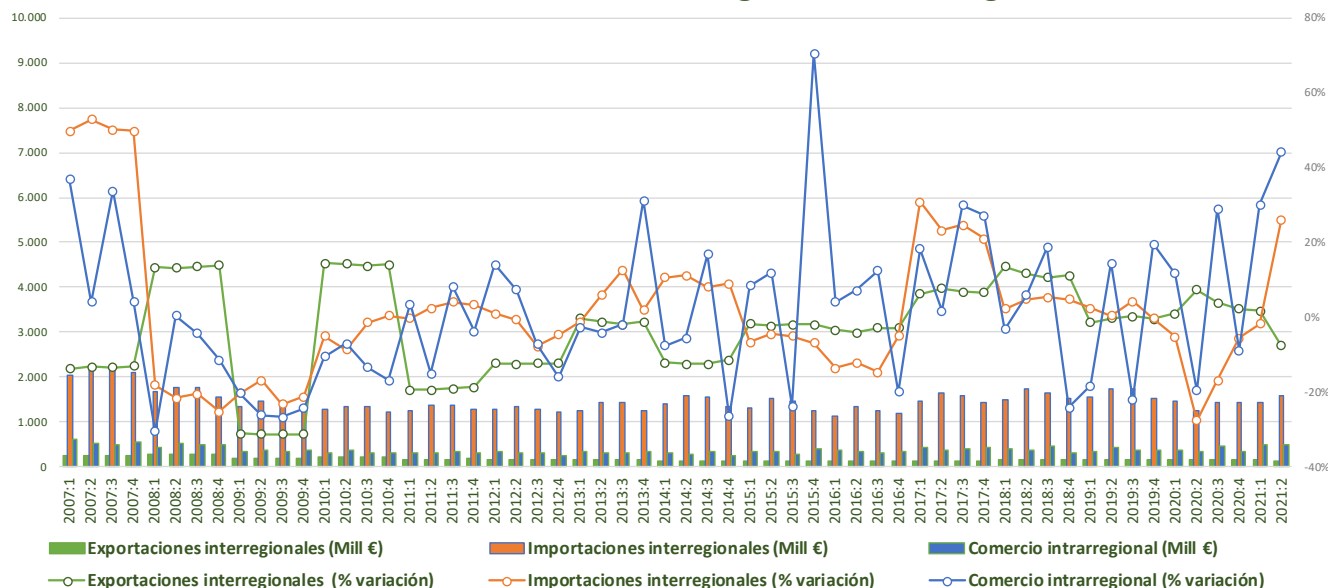


- El **comercio internacional** crece con fuerza en el segundo trimestre de 2021, las importaciones del 86,9% y un 52,3% en el caso de las exportaciones.
- En cuanto a la **evolución de los saldos**, el interior sigue con un importante peso negativo, mientras que el internacional, aumenta su nivel positivo, aunque el global sigue siendo ligeramente negativo.

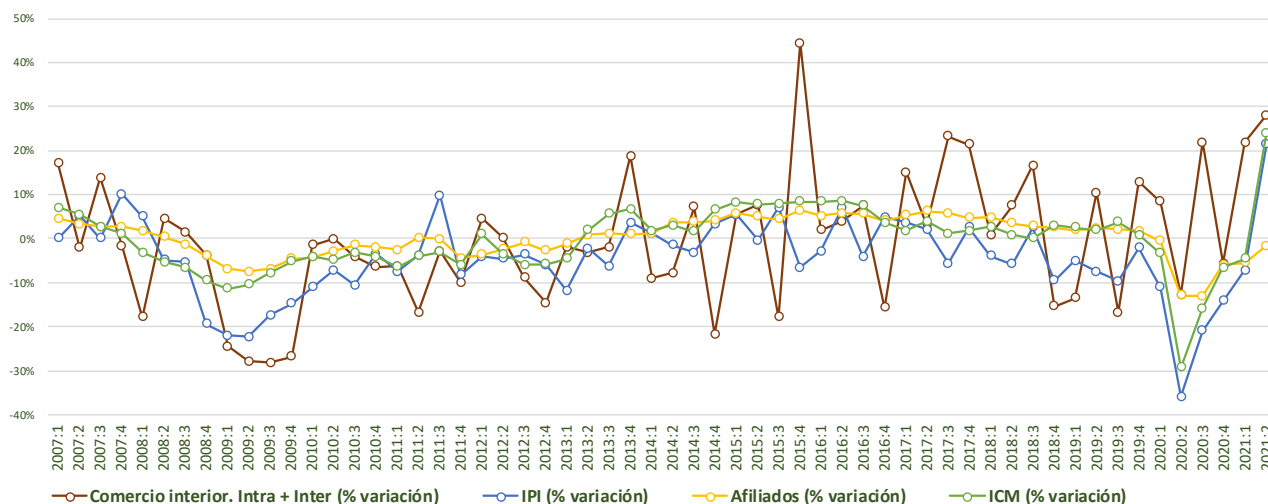


ILLES BALEARS

Evolución del comercio interregional e intrarregional



Evolución del comercio interior (Intra + Inter) e indicadores de coyuntura económica

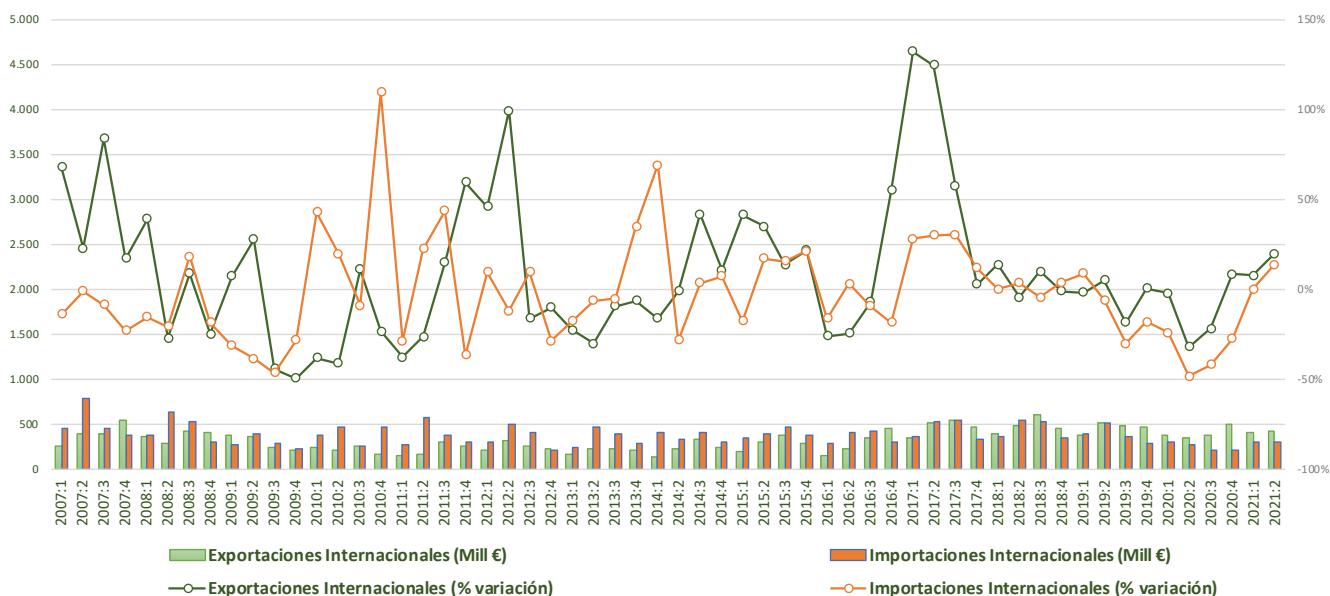


- Las **exportaciones interregionales** registran una caída del **-7,5%**, rompiendo así una buena dinámica positiva, mientras que las **importaciones interregionales** crecen un **26,1%**. El **comercio intrarregional** sigue creciendo con fuerza (**44,1%**).
- Respecto a los **indicadores de coyuntura** muestran una clara recuperación, la producción industrial crece el **21,4%** y el comercio minorista (**24%**).

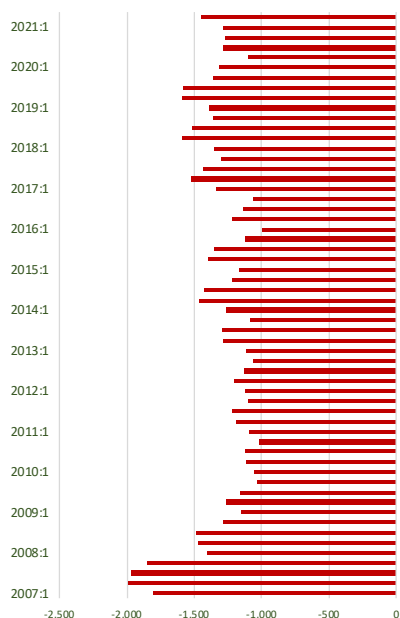


ILLES BALEARS

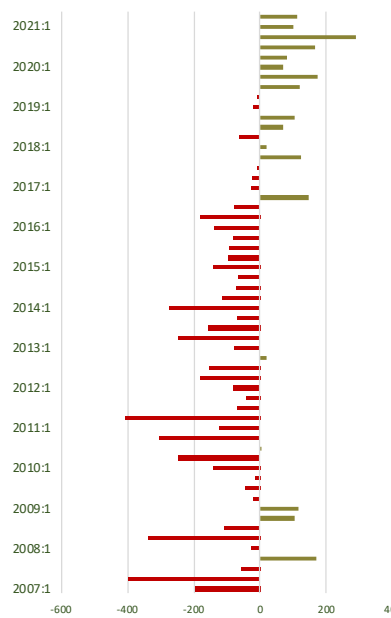
Evolución del comercio internacional



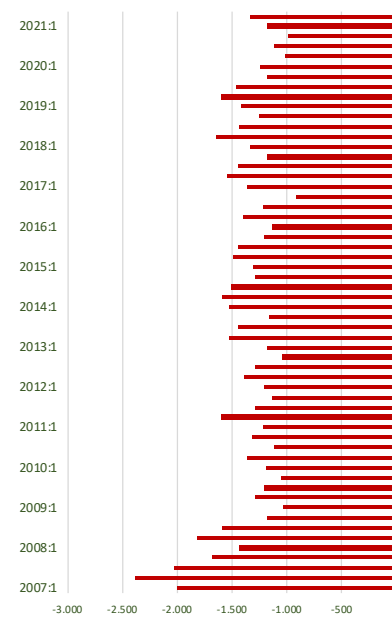
Saldo Interior



Saldo Internacional



Saldo Global

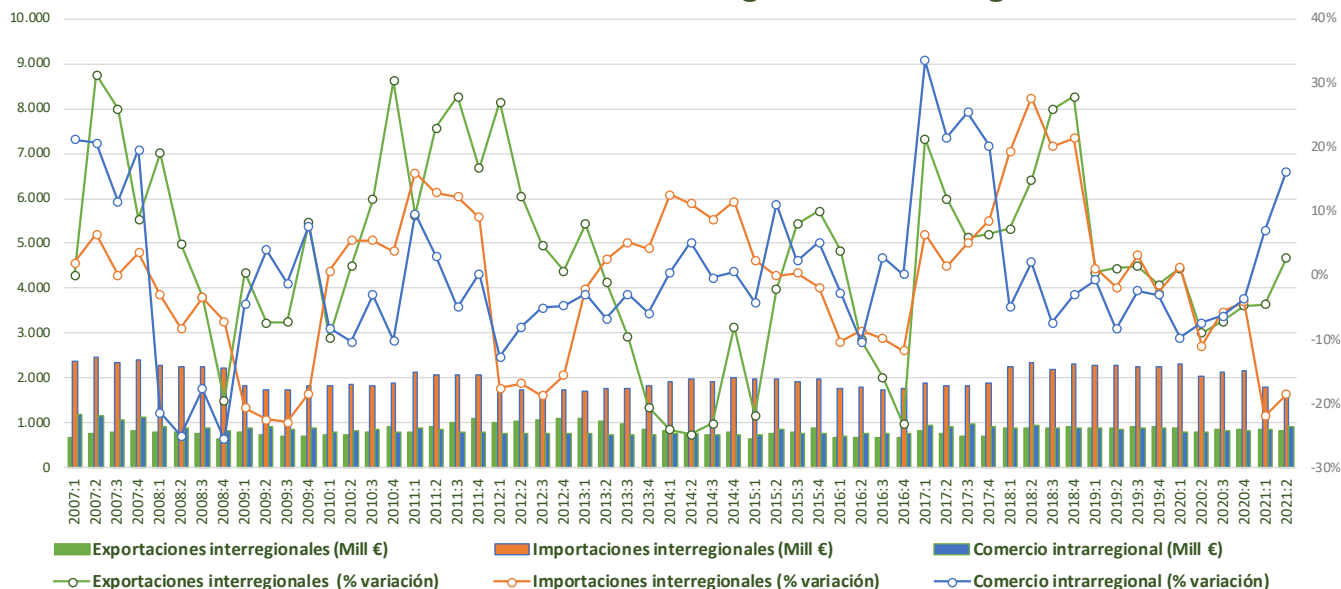


- En cuanto al **comercio internacional**, las importaciones crecen un 13,9%, mientras que las exportaciones siguen con es buena dinámica de crecimientos (20,1%).
- En cuanto a la **evolución de los saldos**, el saldo interior mantiene un fuerte perfil negativo, mientras que el internacional con el menor dinamismo de las importaciones respecto a las exportaciones, continúa en positivo.

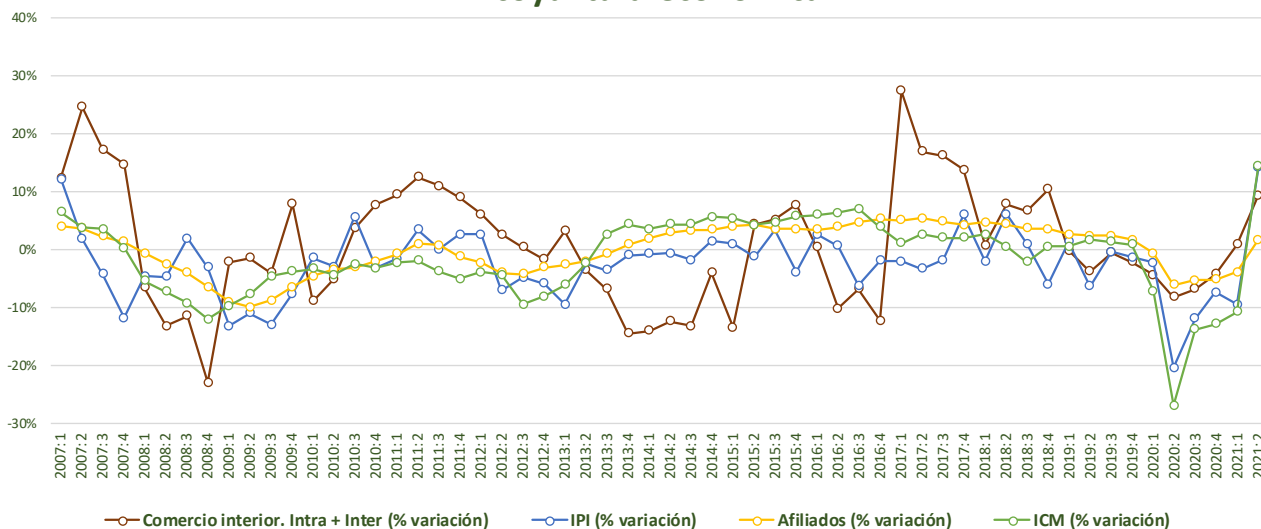


ISLAS CANARIAS

Evolución del comercio interregional e intrarregional



Evolución del comercio interior (Intra + Inter) e indicadores de coyuntura económica

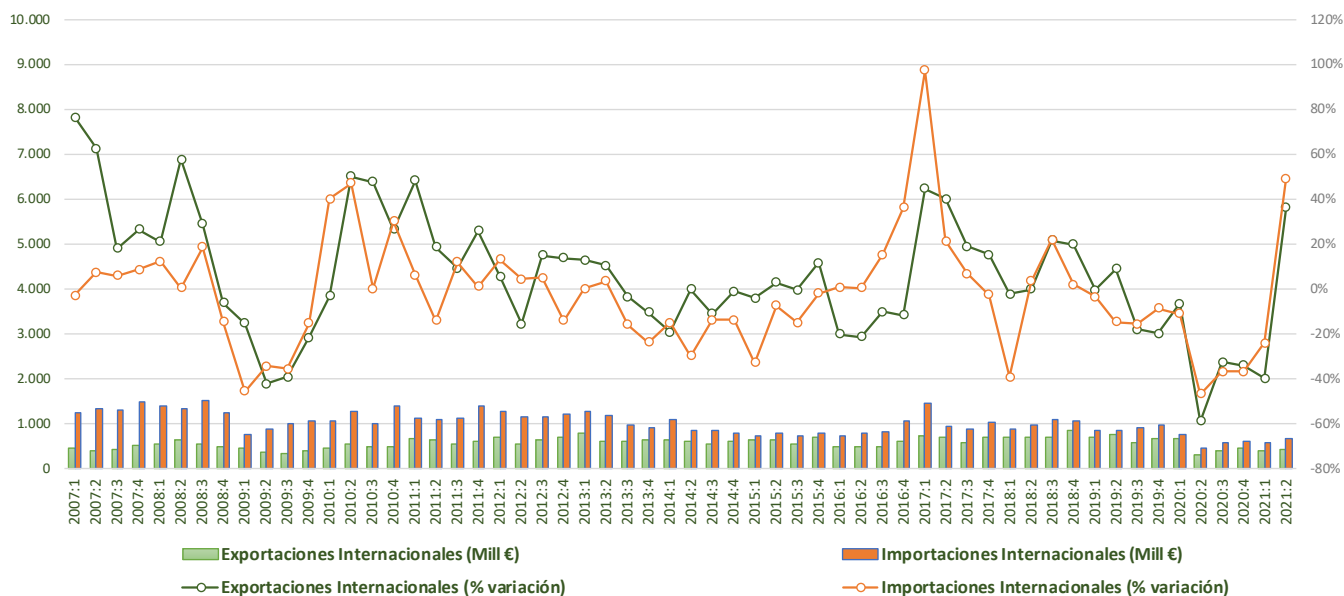


- Las **exportaciones interregionales** registran un aumento del 2,7%, mientras las **importaciones interregionales** decrecen un -18,5%. El **comercio intrarregional** siguen creciendo con fuerza (16,2%)
- Los **indicadores de coyuntura** muestran un avance importante: la producción industrial crece un 14,2%, el comercio minorista un 14,5% y los afiliados un 1,8%.

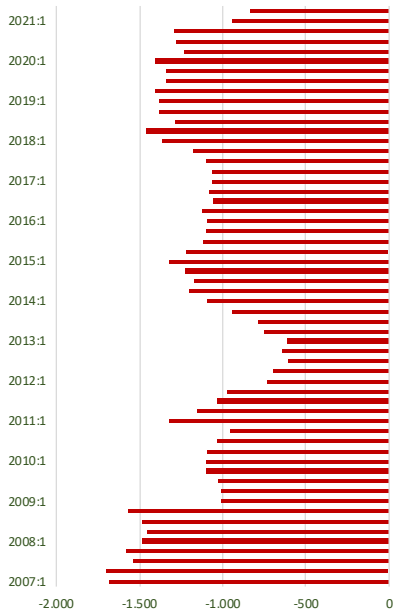


ISLAS CANARIAS

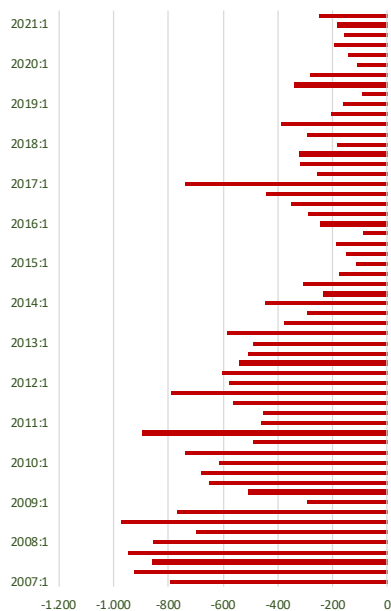
Evolución del comercio internacional



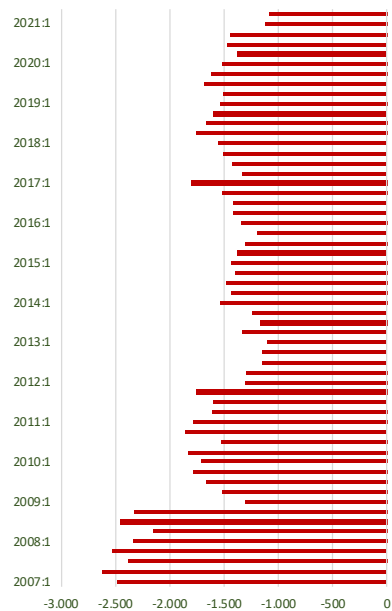
Saldo Interior



Saldo Internacional



Saldo Global

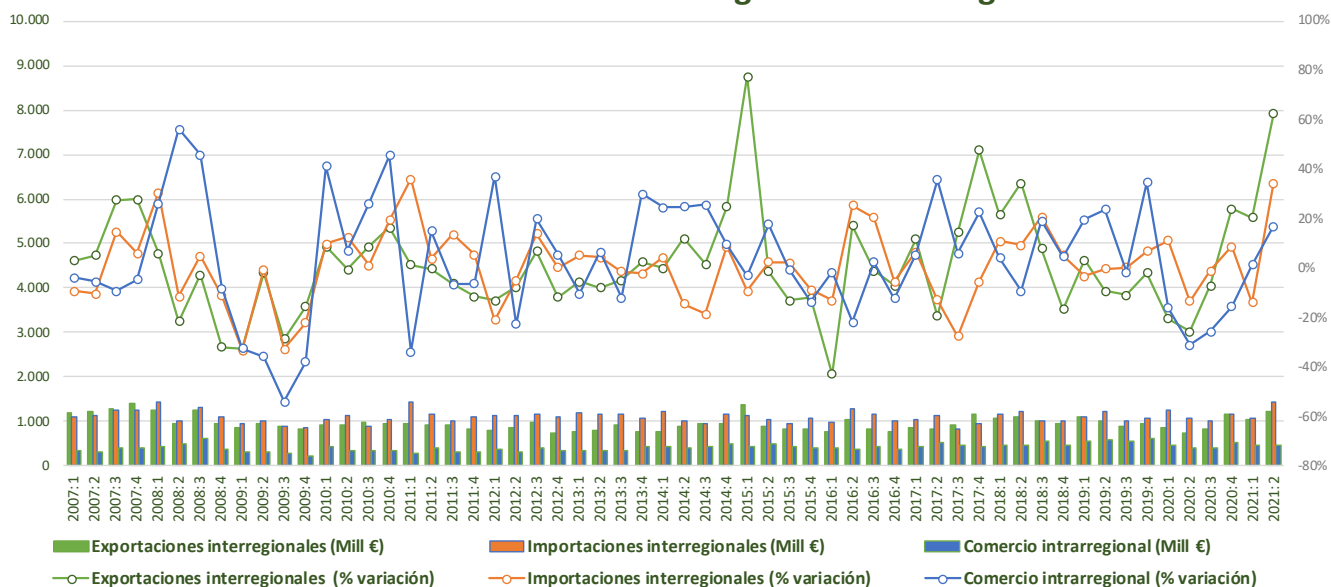


- El **comercio internacional** rebota con fuerza tras las importantes caídas de 2020, las importaciones crecen 49,4%, y en el caso de las exportaciones el 36,3%.
- En el caso de las Islas Canarias, ambos **saldos** se mantienen en negativo, como viene siendo habitual debido al carácter insular de la región.

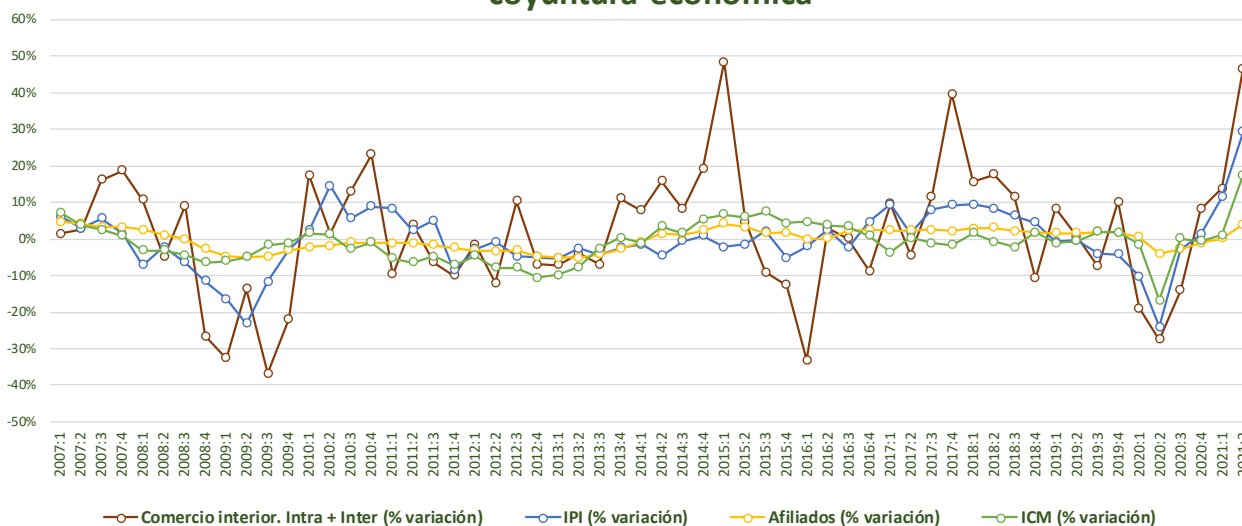


CANTABRIA

Evolución del comercio interregional e intrarregional



Evolución del comercio interior (Intra + Inter) e indicadores de coyuntura económica

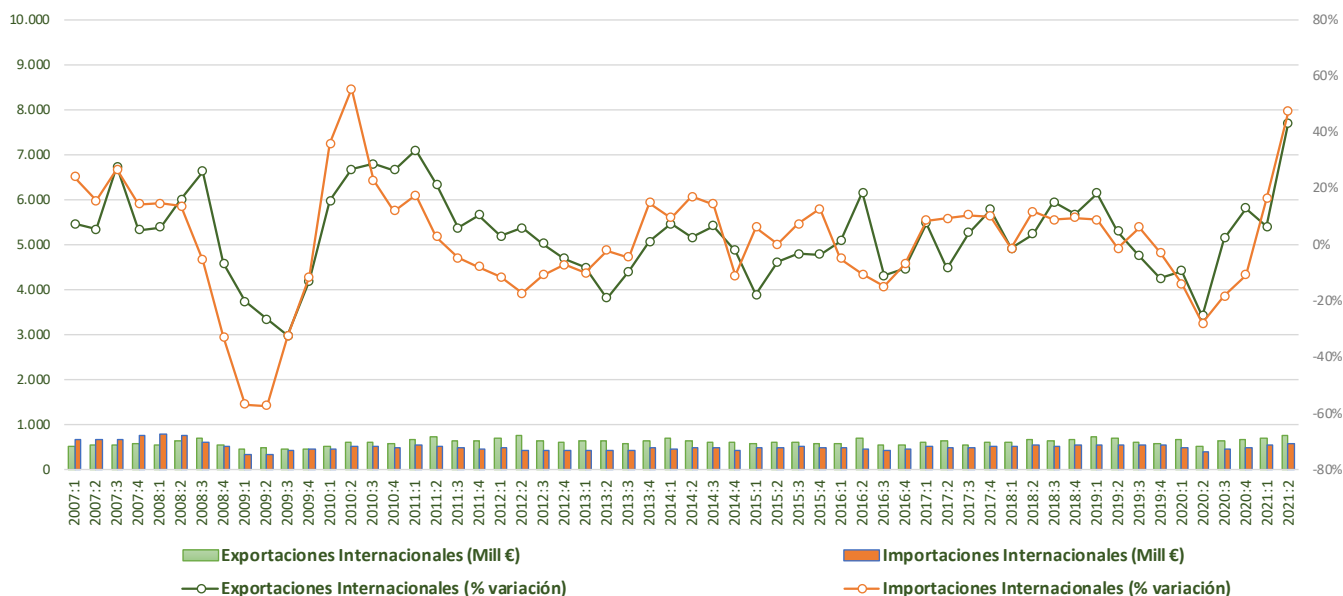


- Las **exportaciones interregionales**, siguen reflejando datos muy positivos, crecen un 62,6%, mientras las **importaciones interregionales** lo hacen un 34,4%. El **comercio intrarregional** acelera sus ritmos de crecimiento y en el segundo trimestre se eleva hasta el 16,8%.
- Los **indicadores de coyuntura** confirman esa mejoría: la producción industrial crece un 29,3%, el comercio interior 46,6% y el comercio minorista un 29,3%.

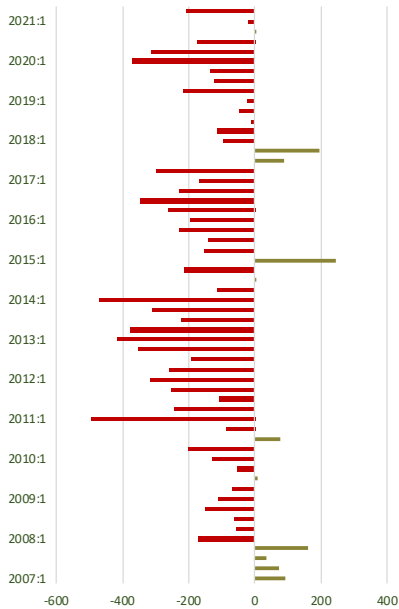


CANTABRIA

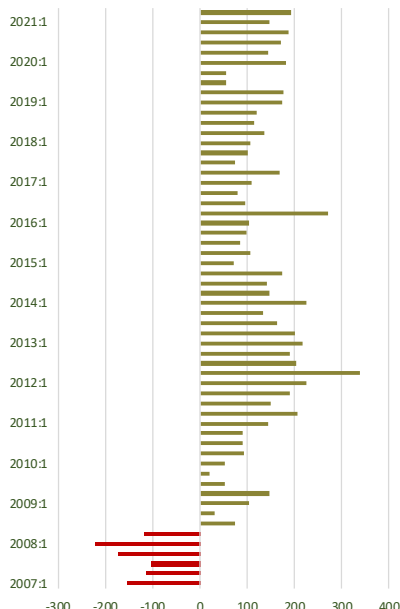
Evolución del comercio internacional



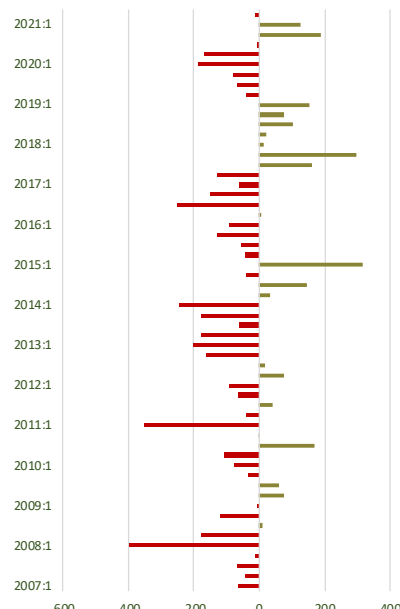
Saldo Interior



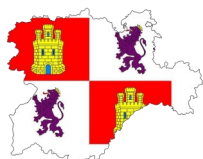
Saldo Internacional



Saldo Global

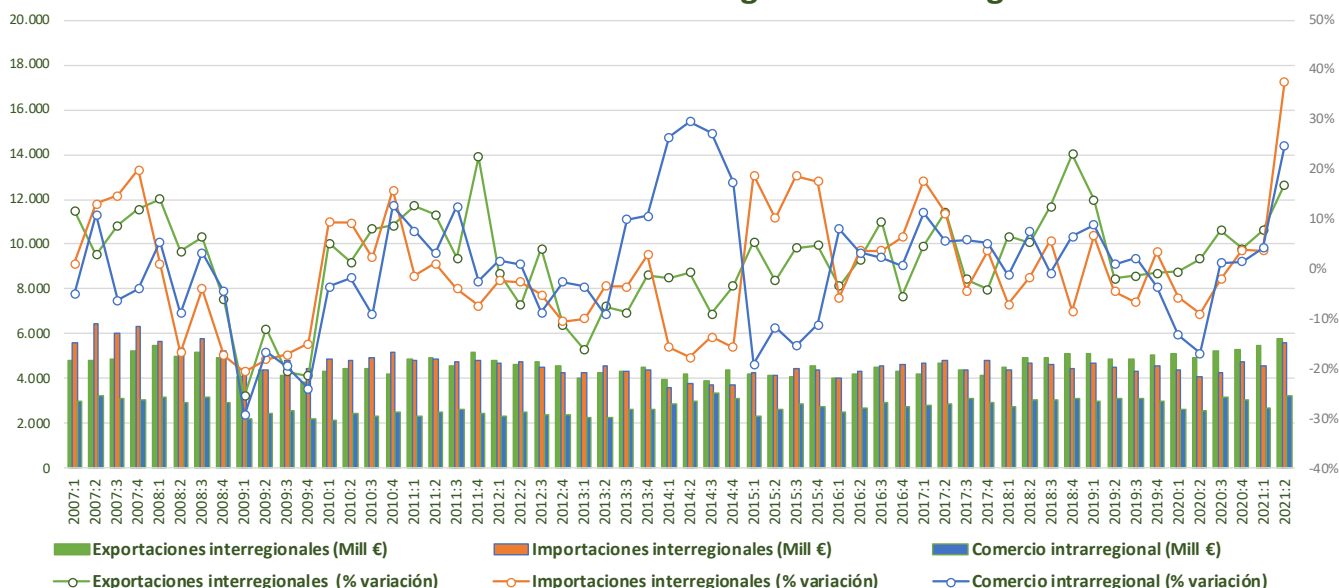


- El **comercio internacional** muestra también una mejor dinámica: las exportaciones aumentan un 43,4%, mientras que las importaciones internacionales crecen un 47,4%, datos que muestran la entrada en una fase de clara recuperación.
- En cuanto a la **evolución de los saldos**, el internacional se mantiene en positivo, mientras que el interior se va negativo, ante el fuerte avance de las importaciones en el último trimestre.

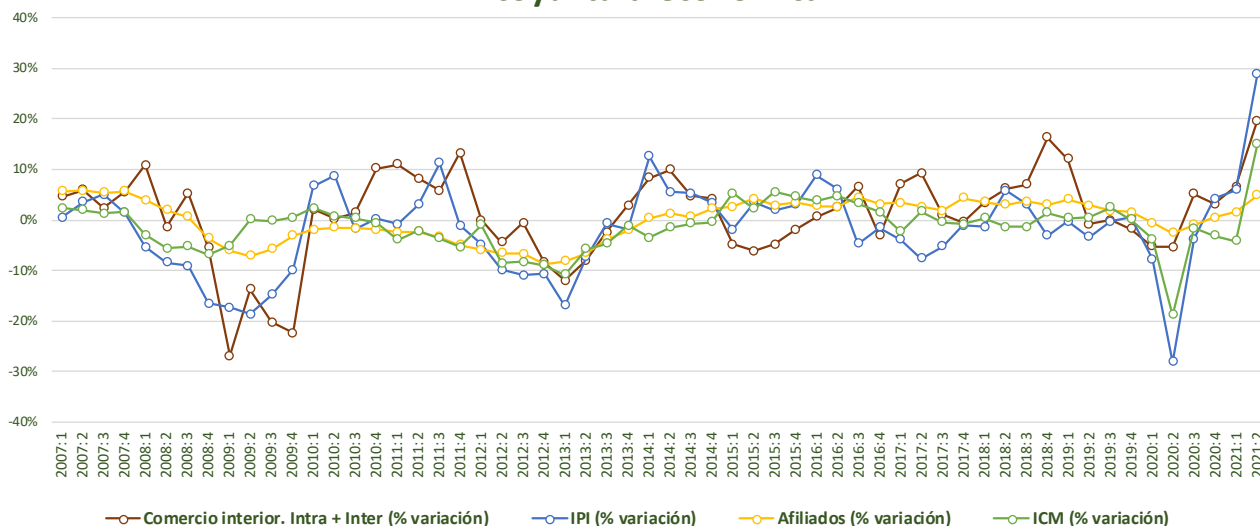


CASTILLA Y LEÓN

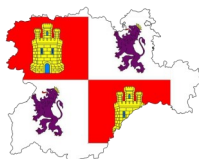
Evolución del comercio interregional e intrarregional



Evolución del comercio interior (Intra + Inter) e indicadores de coyuntura económica

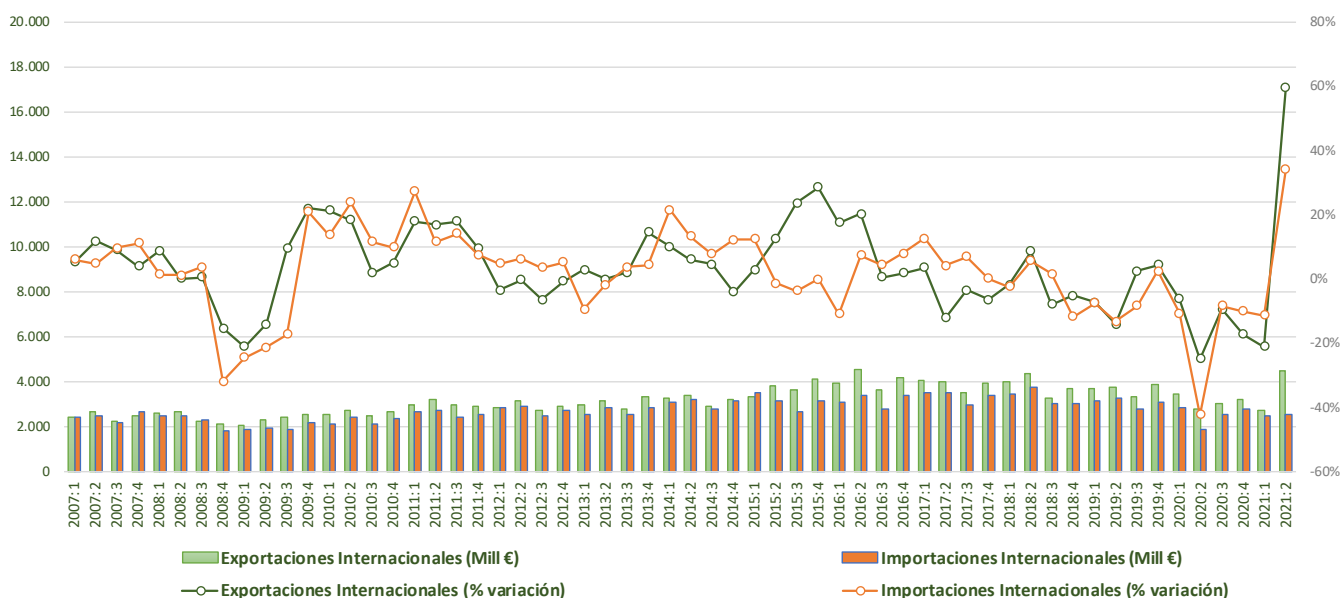


- Las **exportaciones interregionales** crecen el 17% en el segundo trimestre de 2021, mientras las **importaciones interregionales** aumentan un 37,5%, lo que confirma el fuerte rebote del comercio interregional. El **comercio intrarregional** creció un 24,7%.
- Los **indicadores de coyuntura** van a la par de los buenos datos del comercio interregional: la producción industrial crece un 28,8%, los afiliados crecen un 4,8% y el comercio minorista un 15,1%.

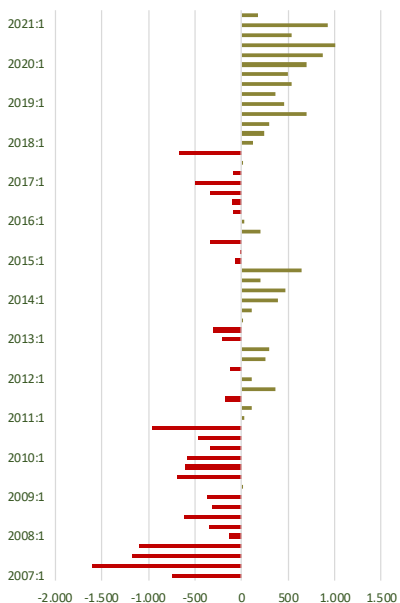


CASTILLA Y LEÓN

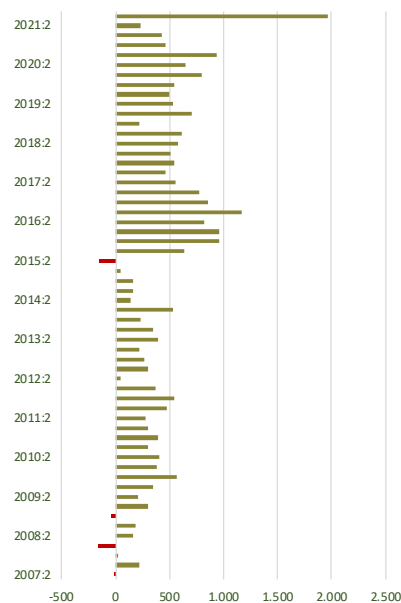
Evolución del comercio internacional



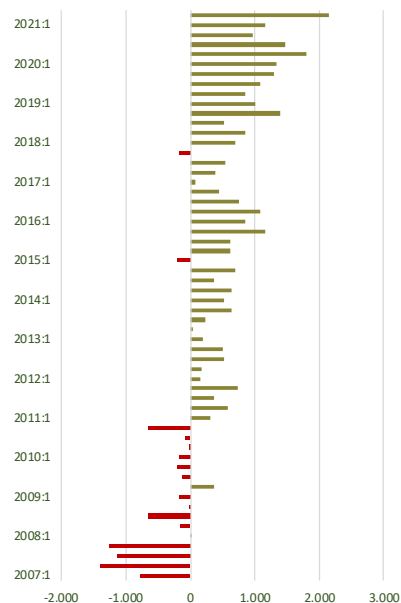
Saldo Interior



Saldo Internacional



Saldo Global

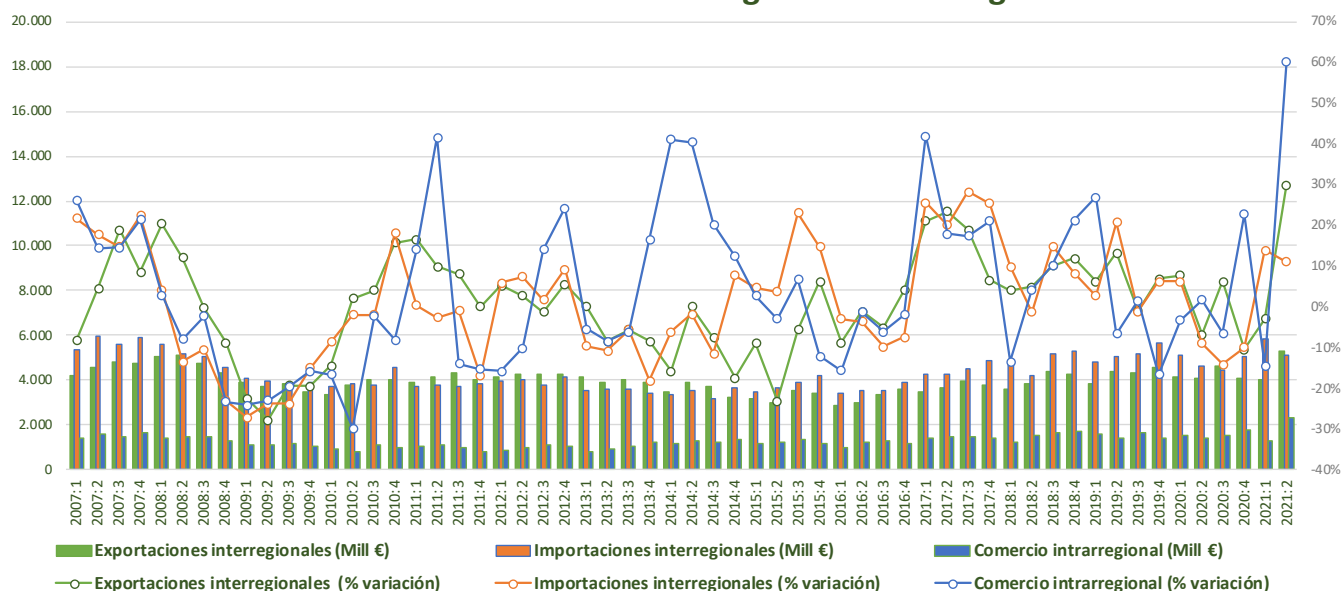


- El **comercio internacional** registra un incremento interanual histórico en el segundo trimestre de 2021, las exportaciones crecen un 59,5% y las importaciones un 34,2%.
- En cuanto a la **evolución de los saldos**, el saldo interior sigue consolidando su nivel positivo, aunque se debilita por el mayor dinamismo de las importaciones. Sin embargo, el saldo internacional aumenta con fuerza, a consecuencia del fuerte auge las exportaciones internacionales.

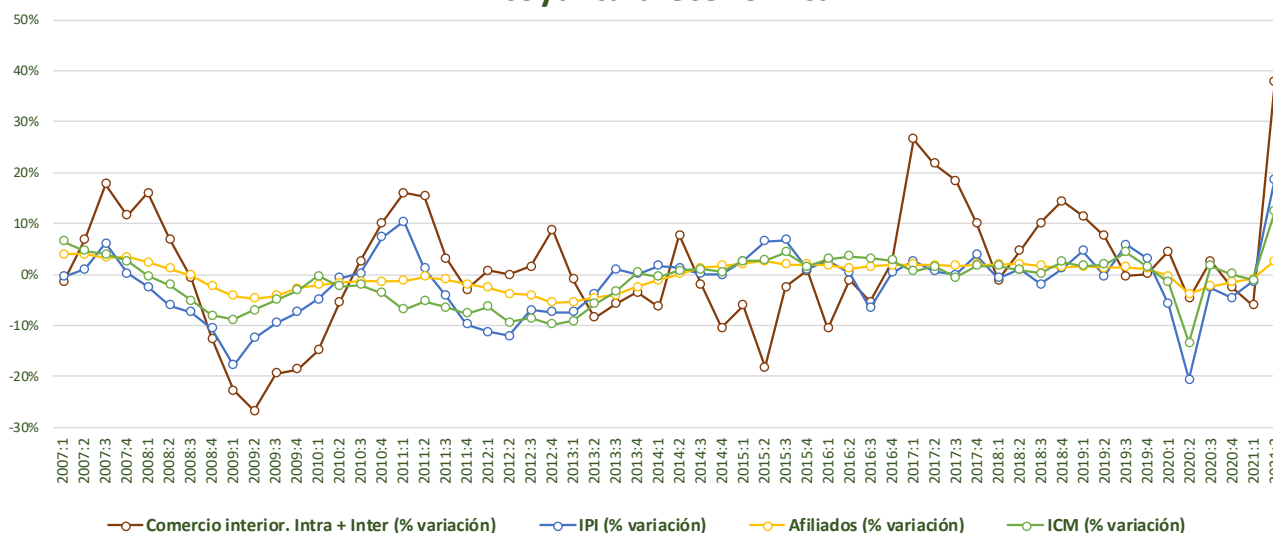


CASTILLA LA - MANCHA

Evolución del comercio interregional e intrarregional



Evolución del comercio interior (Intra + Inter) e indicadores de coyuntura económica

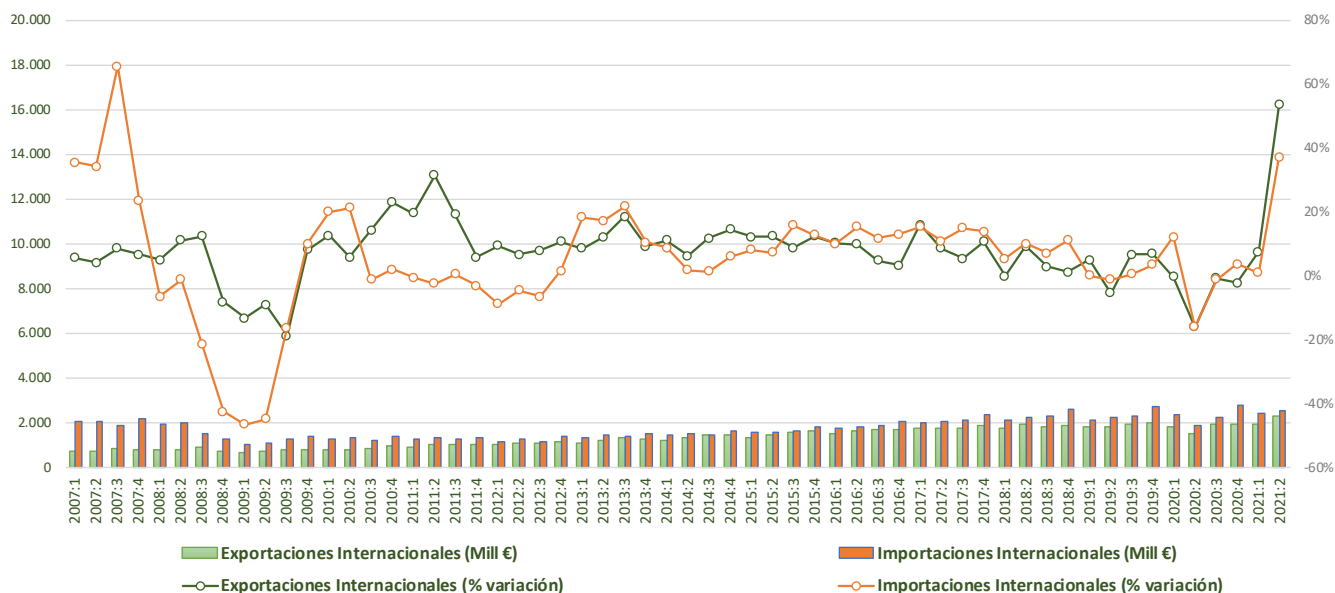


- Las **exportaciones interregionales** registraron un aumento del 29,9%, mientras las **importaciones interregionales** crecen un 11,0%. El **comercio intrarregional** se dispara en el segundo trimestre del año (60,1%).
- Los **indicadores de coyuntura** muestran esa recuperación: la producción industrial crece un 18,7%, el comercio interior aumenta fuertemente un 37,8% y el comercio minorista crece un 12,4%.

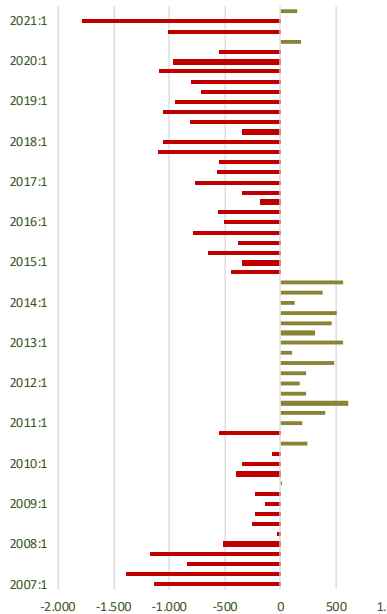


CASTILLA LA - MANCHA

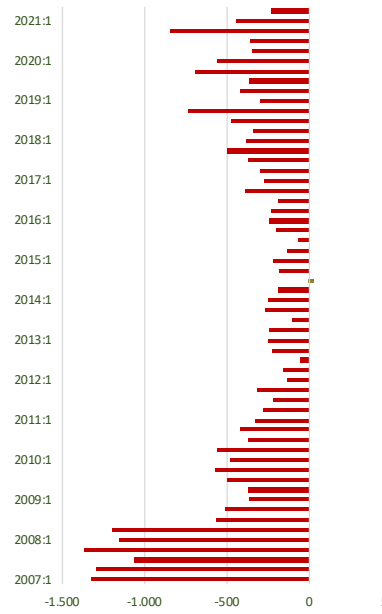
Evolución del comercio internacional



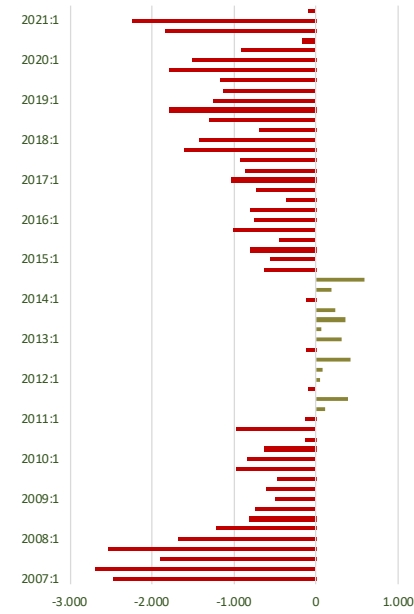
Saldo Interior



Saldo Internacional



Saldo Global

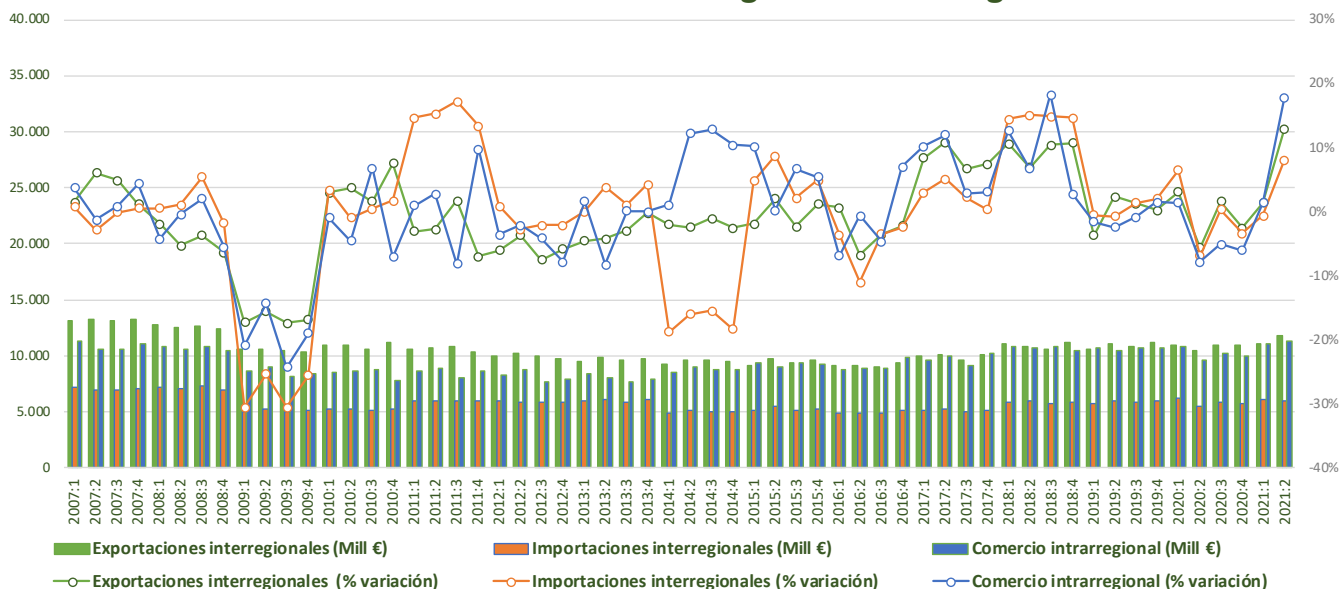


- En cuanto al **comercio internacional**: las importaciones siguen creciendo (37,3%) en el segundo trimestre del año, mientras las exportaciones acelerarán su recuperación y crecen un 53,5%.
- En cuanto a **los saldos**, el interior retorna a un ligero saldo positivo, tras el fuerte aumento de las exportaciones en el segundo trimestre del año. El saldo internacional sigue en negativo, aunque se reduce ante el mayor dinamismo de las exportaciones frente a las importaciones.

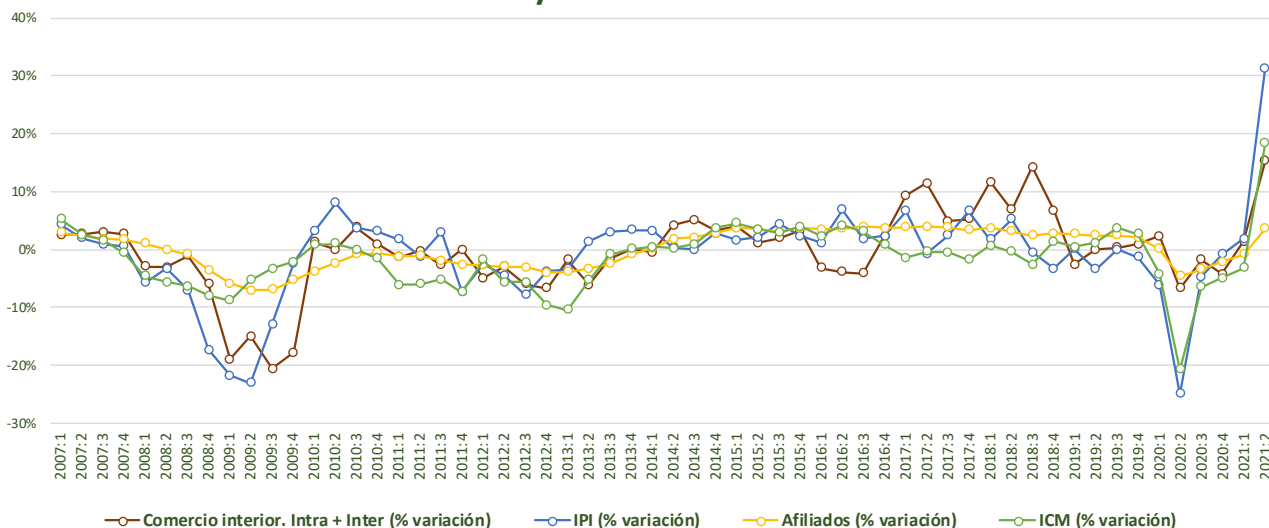


CATALUÑA

Evolución del comercio interregional e intrarregional



Evolución del comercio interior (Intra + Inter) e indicadores de coyuntura económica

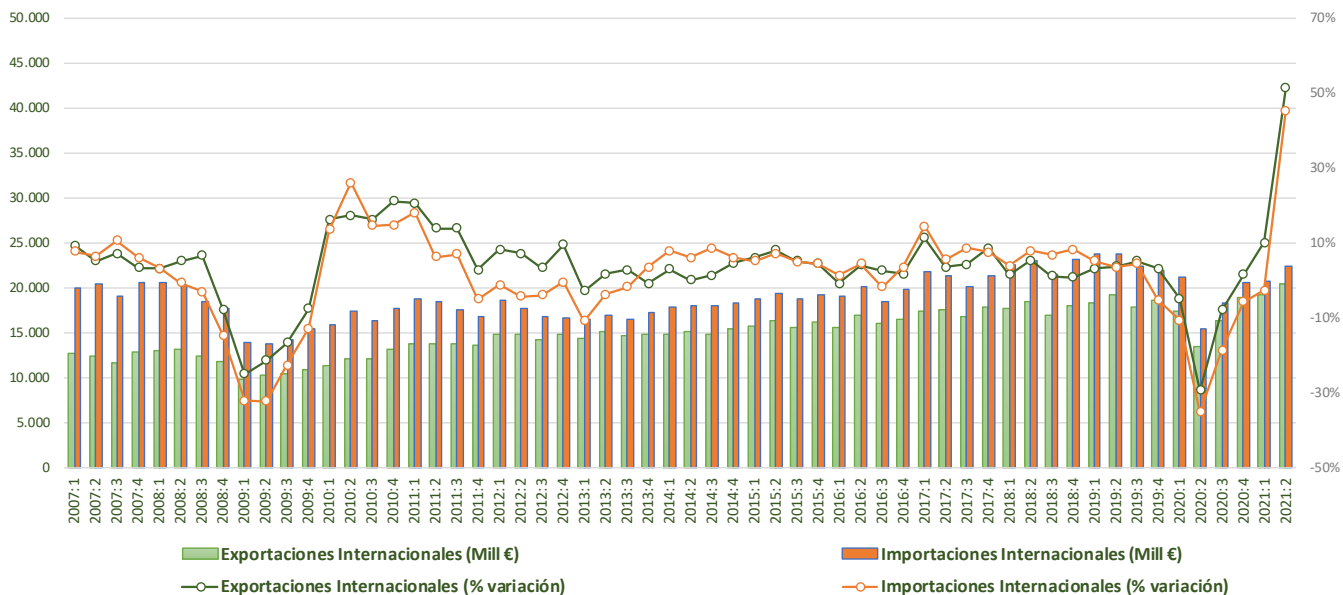


- Las **exportaciones interregionales** mostraron un destacado avance en el segundo trimestre del año (13%), mientras las **importaciones interregionales** crecen un 8,1%. El **comercio intrarregional** crece con fuerza en el segundo trimestre del año (17,8%).
- Los **indicadores de coyuntura** muestran un mejor dinamismo en el segundo trimestre del año: la producción industrial crece un 31,3%, el comercio minorista crece un 18,4% y el comercio interior crece el 15,3%.

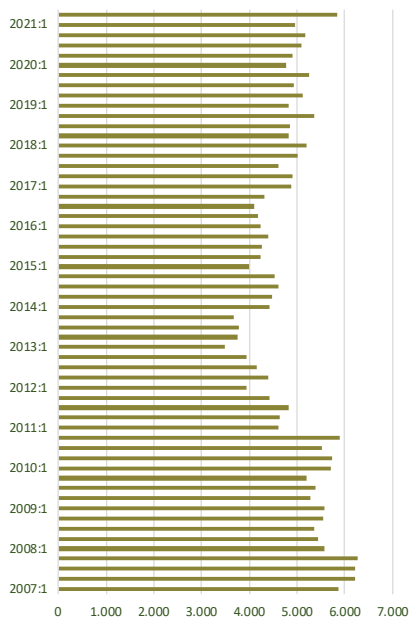


CATALUÑA

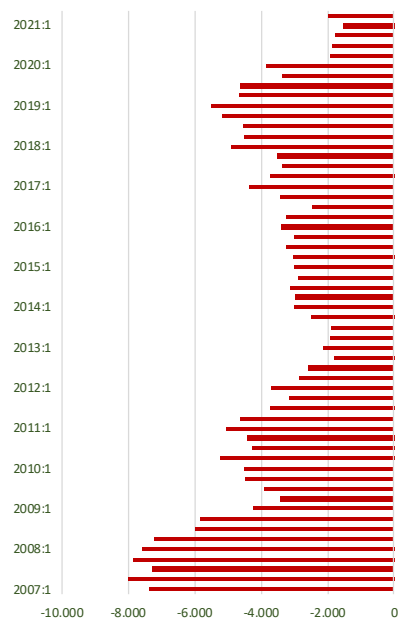
Evolución del comercio internacional



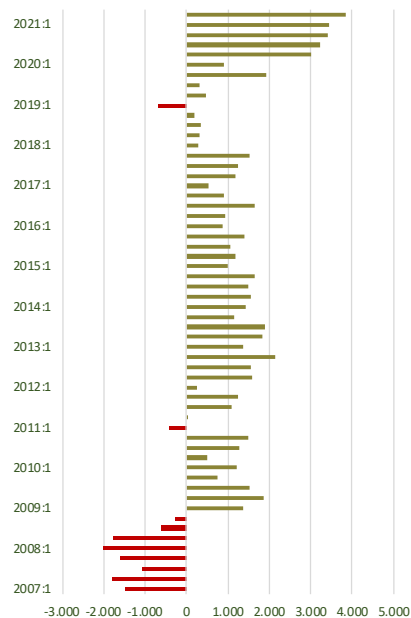
Saldo Interior



Saldo Internacional



Saldo Global

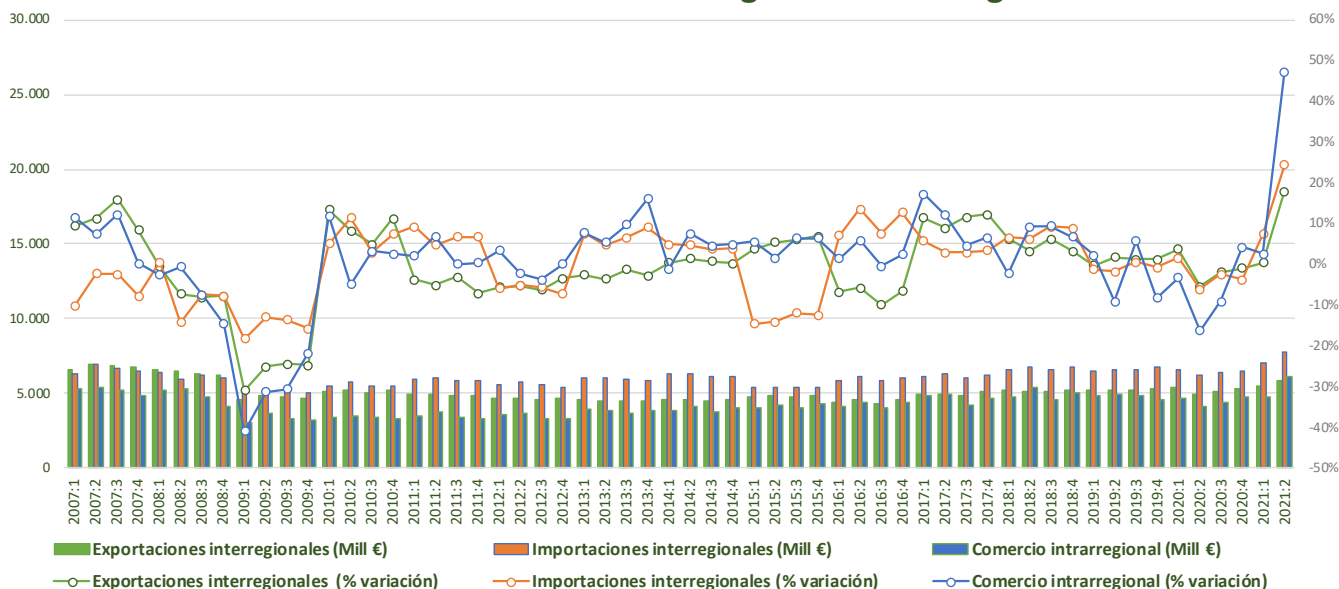


- El **comercio internacional** registra cifras récord en términos de variación interanual, tras la debacle del 2020, las exportaciones crecen un 51,5%, mientras las importaciones lo hacen un 45,4%.
- En cuanto a la **evolución de los saldos**, sin grandes cambios, se mantiene el fuerte saldo interior mientras que el internacional, aunque mantiene su signo negativo, se ve moderando.

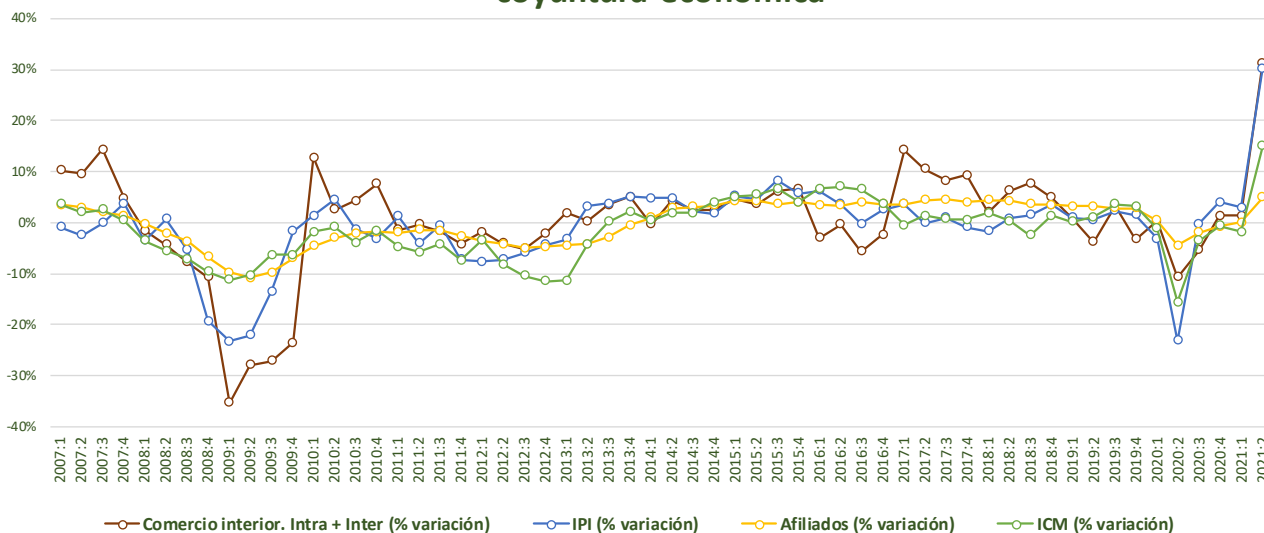


COMUNIDAD VALENCIANA

Evolución del comercio interregional e intrarregional



Evolución del comercio interior (Intra + Inter) e indicadores de coyuntura económica

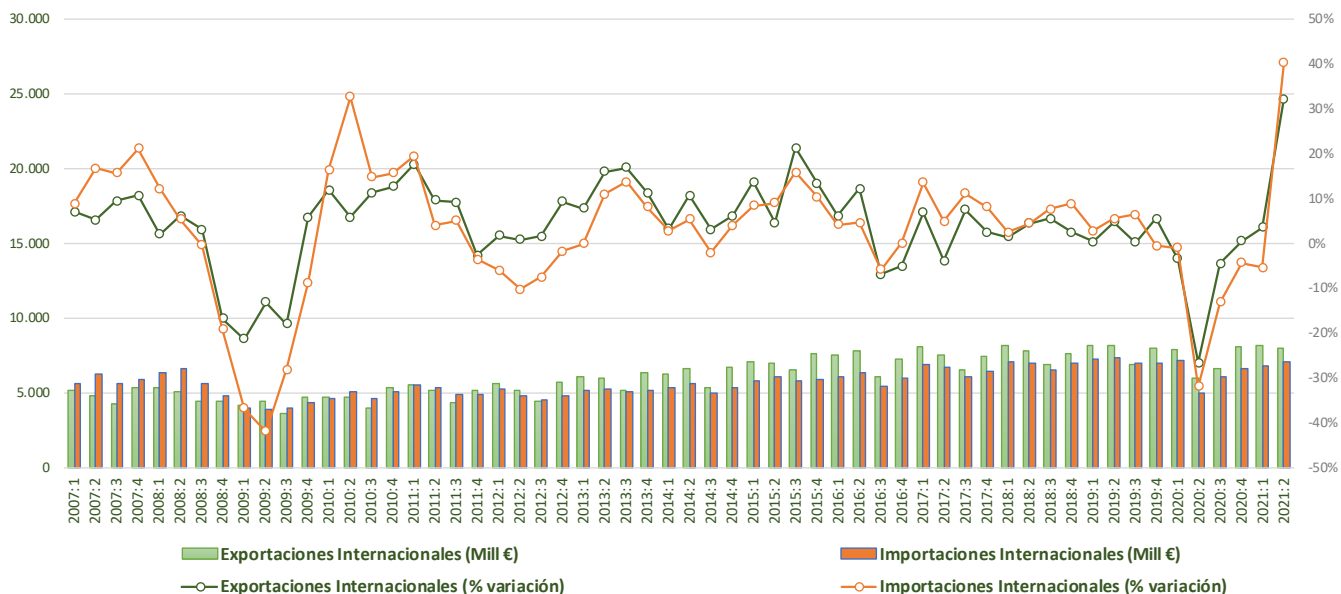


- Las **exportaciones interregionales** crecen con fuerza en el segundo trimestre del año (17,9%), mientras que las **importaciones interregionales** lo hacen aun con más ritmo (24,4%). El **comercio intrarregional**, también se encuentra en una dinámica muy positiva (47,3%).
- Los **indicadores de coyuntura** confirman esta mejoría: producción industrial (30,3%), el comercio interior (31,3%) y el comercio minorista (15%).

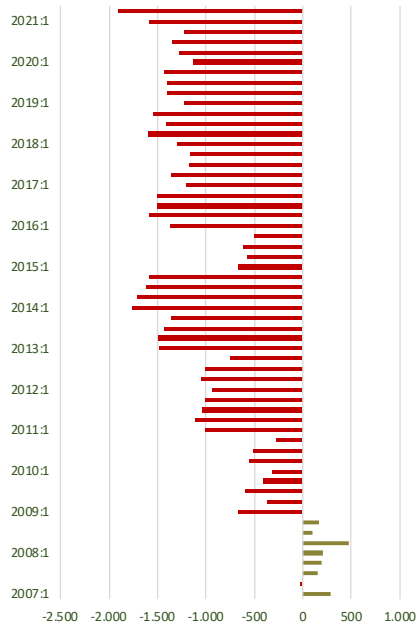


COMUNIDAD VALENCIANA

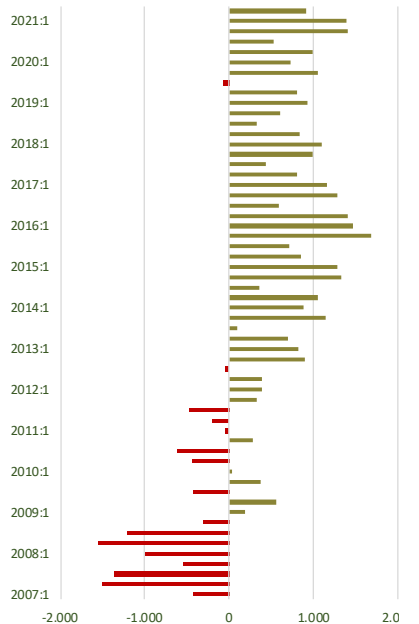
Evolución del comercio internacional



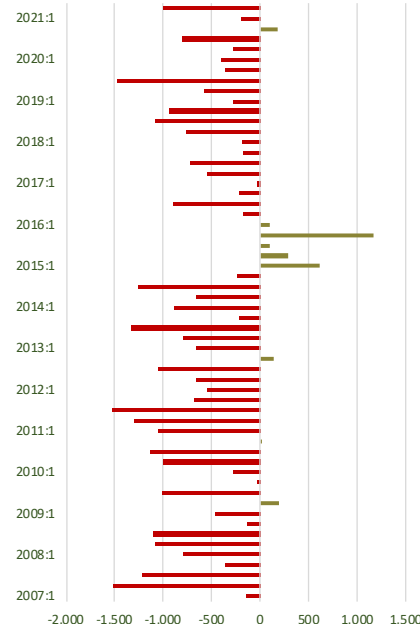
Saldo Interior



Saldo Internacional



Saldo Global

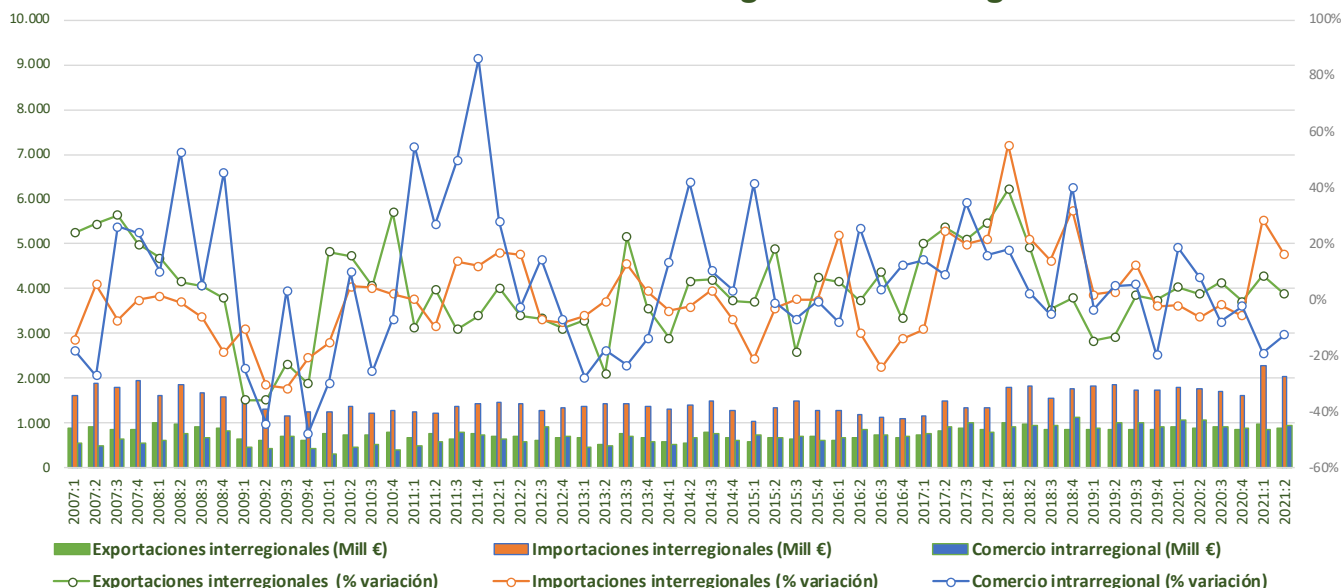


- El **comercio internacional** sigue en su proceso de recuperación, las exportaciones crecen un 32,3% y las importaciones un 40,4%.
- En cuanto a la **evolución de los saldos**, el interior se mantiene en negativo, siendo este más intenso, debido al mayor dinamismo de las importaciones frente a las exportaciones, mientras que el saldo internacional se mantiene sin grandes variaciones en positivo.

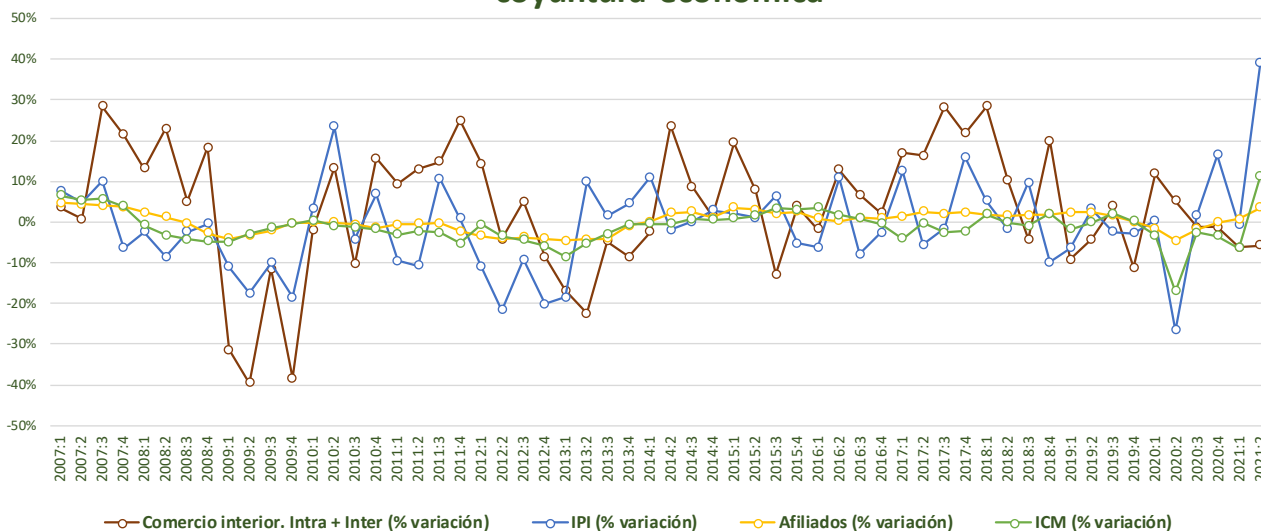


EXTREMADURA

Evolución del comercio interregional e intrarregional



Evolución del comercio interior (Intra + Inter) e indicadores de coyuntura económica

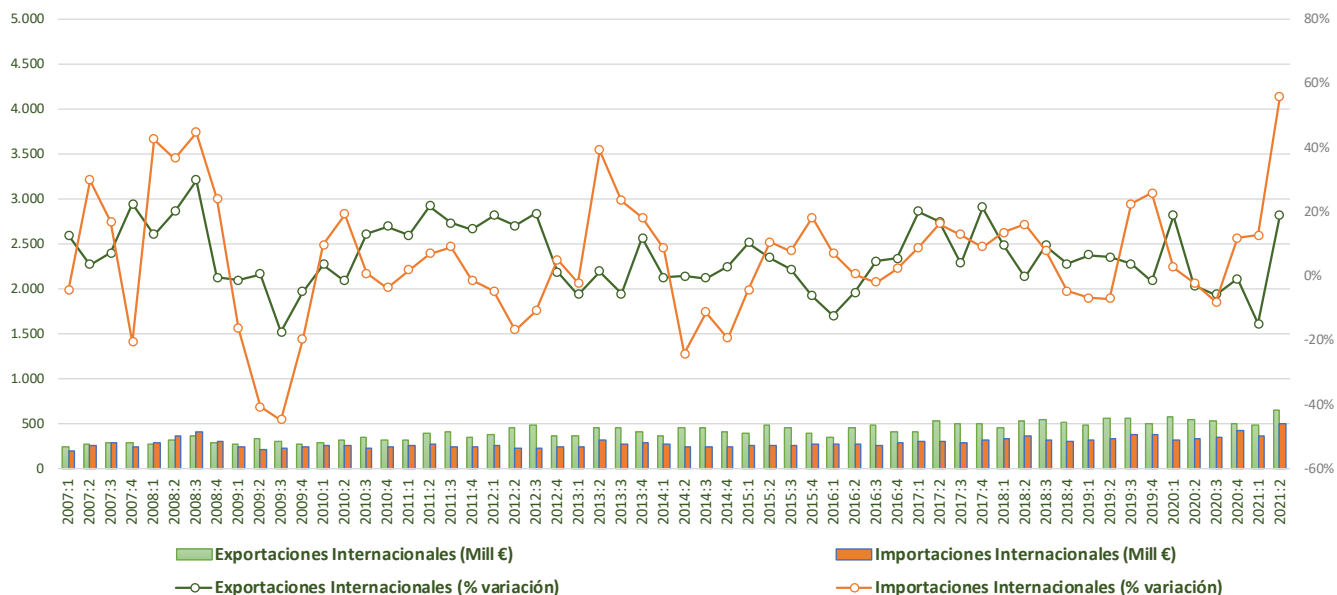


- Las **exportaciones interregionales** registraron un leve ascenso en el segundo trimestre del año (2,2%), mientras que las **importaciones interregionales** se mantienen con elevados ritmos de crecimiento (16,3%). El **comercio intrarregional**, sin embargo muestra una peor dinámica y registra un descenso del -12,4%.
- Los **indicadores de coyuntura** muestran dinámicas positivas, la producción industrial crece un 39,1%, y el comercio minorista crece el 11,3%.

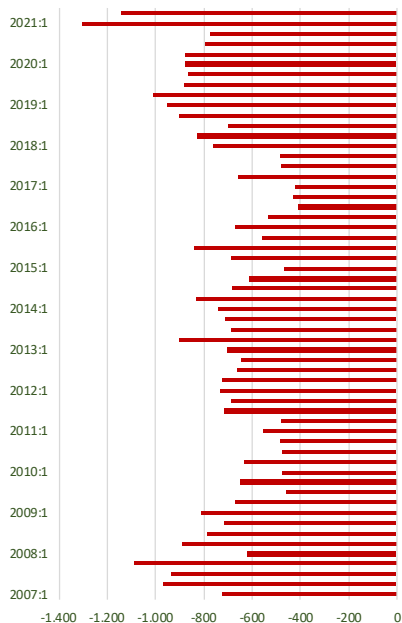


EXTREMADURA

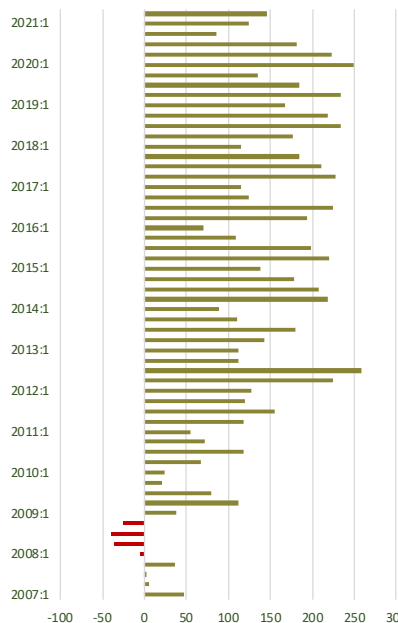
Evolución del comercio internacional



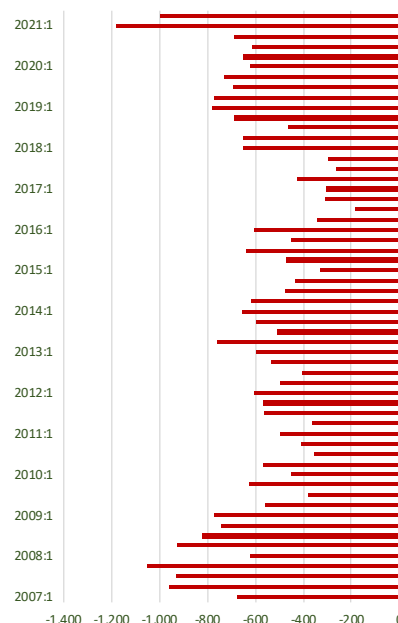
Saldo Interior



Saldo Internacional



Saldo Global

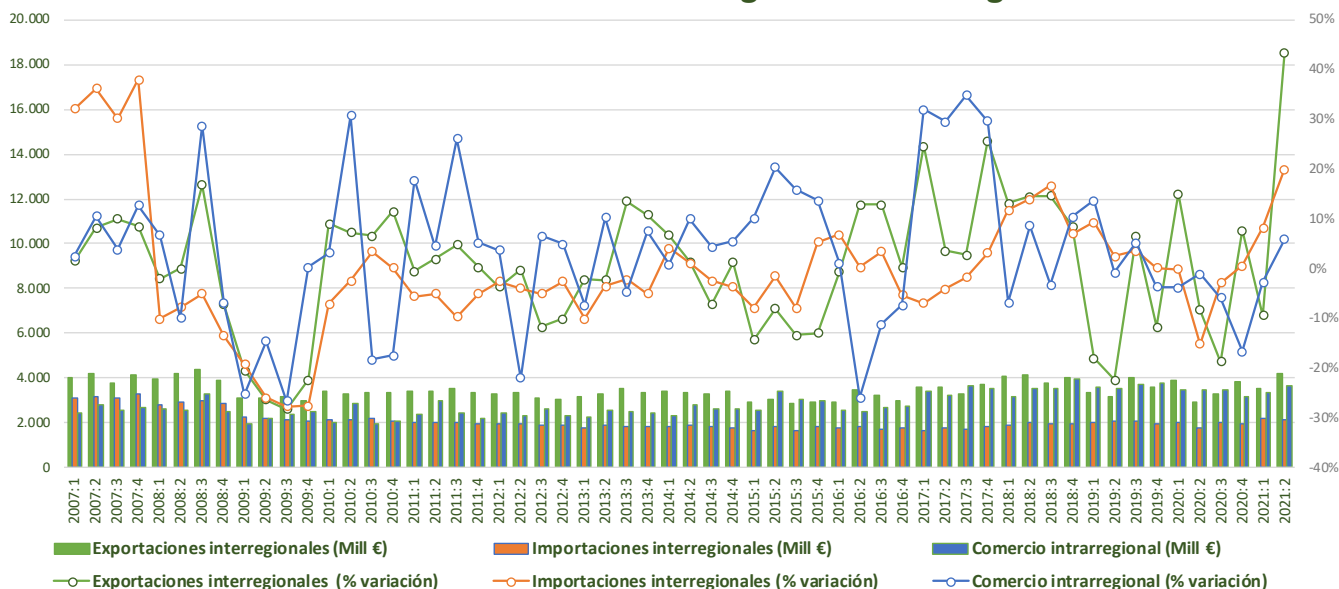


- En el **comercio internacional** los datos del segundo trimestre de 2021, muestran un avance de las exportaciones del 18,8%, rompiendo una racha de cuatro trimestres en negativo. Mientras que las importaciones crecen con fuerza un 55,8%.
- En cuanto a la **evolución de los saldos**, aumenta el saldo negativo interior y se reduce el positivo exterior, ante el gran avance de las importaciones en el último trimestre.

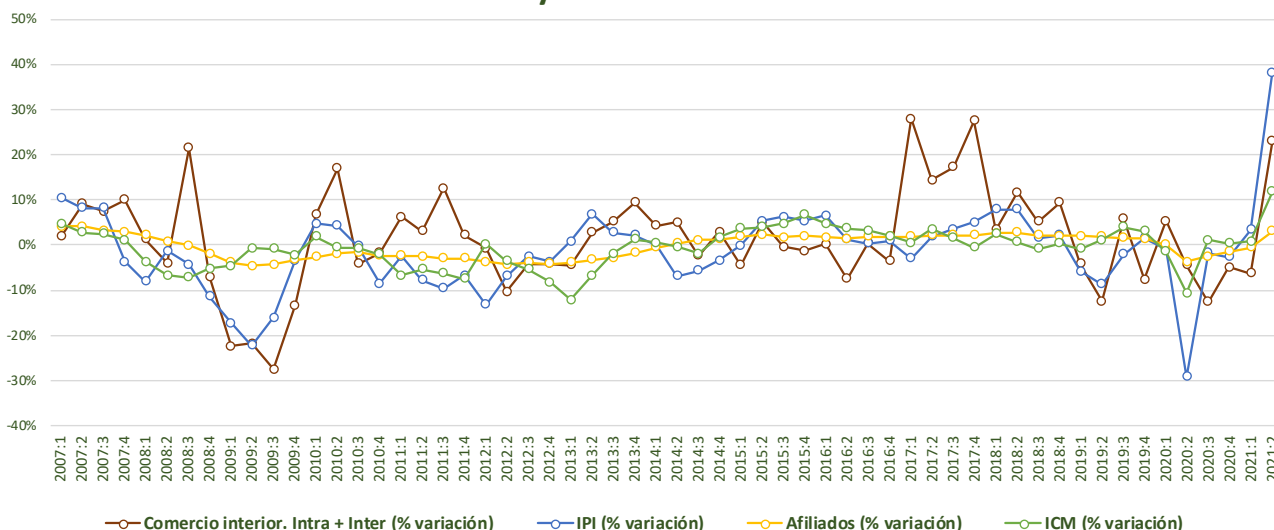


GALICIA

Evolución del comercio interregional e intrarregional



Evolución del comercio interior (Intra + Inter) e indicadores de coyuntura económica

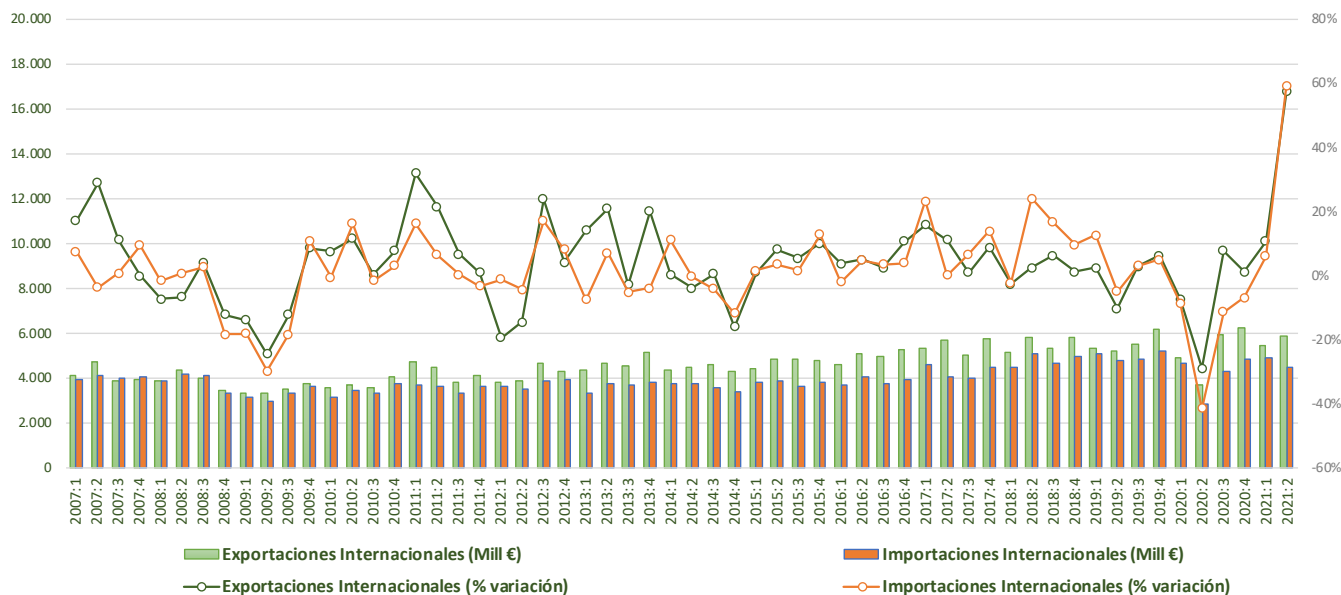


- Las **exportaciones interregionales** retornan a dinámicas positivas, con un ascenso del 43,3%, mientras que las **importaciones interregionales** crecen un 19,9%. El **comercio intrarregional** sigue mostrando un peor dinamismo y registra un leve ascenso del 5,9% en el segundo trimestre del año.
- Los **indicadores de coyuntura** mantienen esta buena dinámica: comercio interior(-23%), producción industrial (38,2%) y comercio minorista (11,8%).

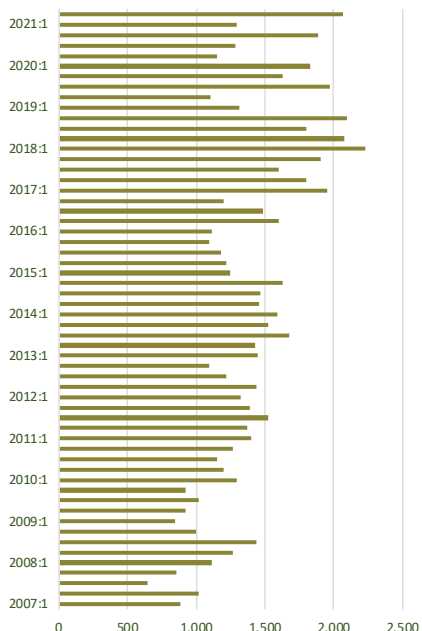


GALICIA

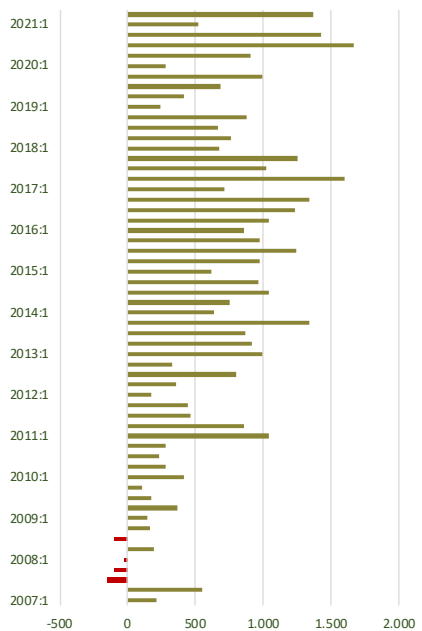
Evolución del comercio internacional



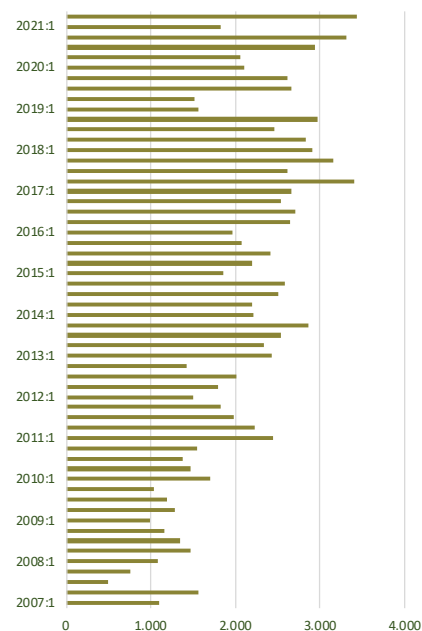
Saldo Interior



Saldo Internacional



Saldo Global

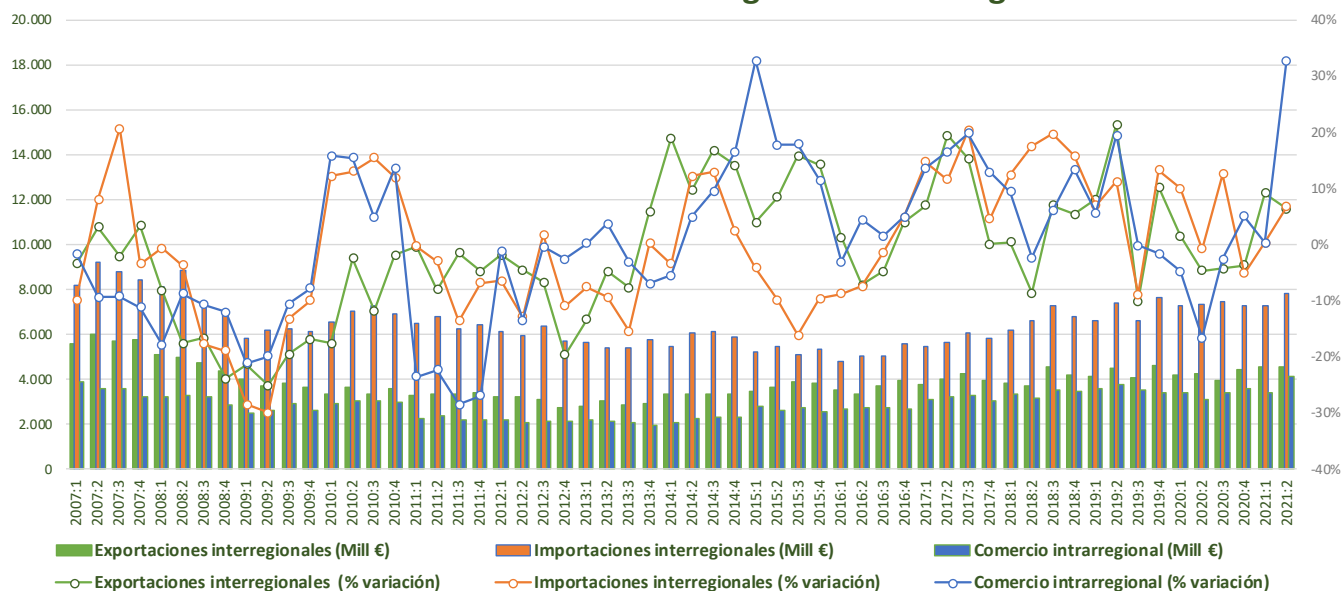


- El **comercio internacional** sigue en fase de recuperación y las exportaciones crecen un 57,6% y las importaciones aumentan el 59,5%, cifras récords en términos interanuales, por el efecto rebote en las tasas respecto al 2T de 2020.
- En cuanto a la **evolución de los saldos**, se mantienen los saldos positivos tanto el interior como el internacional, aumentando ambos por el mayor dinamismo de las exportaciones.

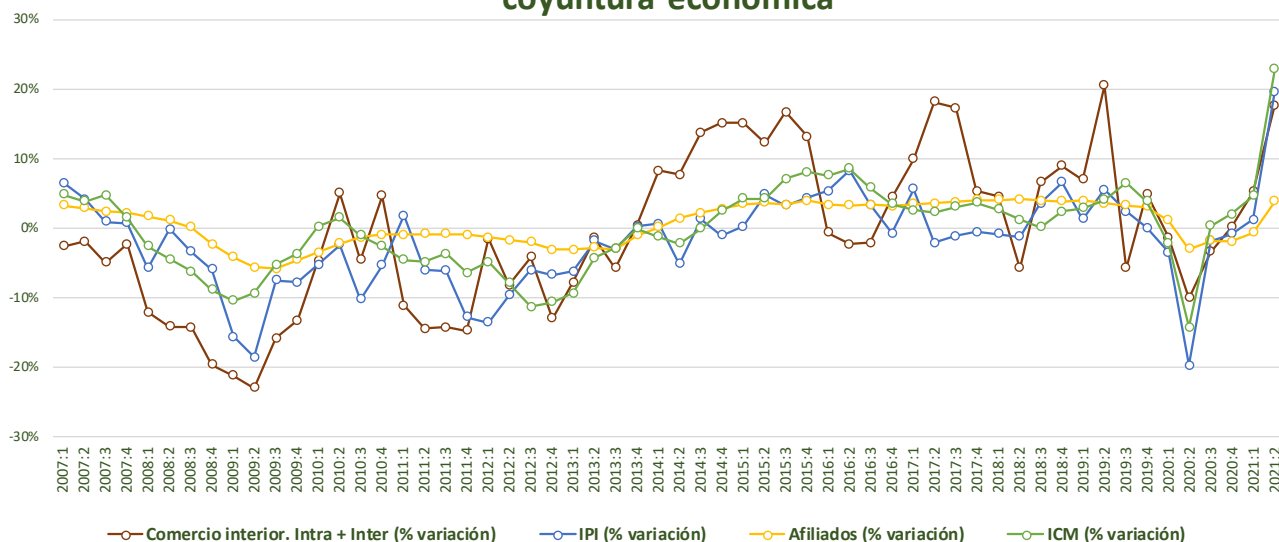


COMUNIDAD DE MADRID

Evolución del comercio interregional e intrarregional



Evolución del comercio interior (Intra + Inter) e indicadores de coyuntura económica

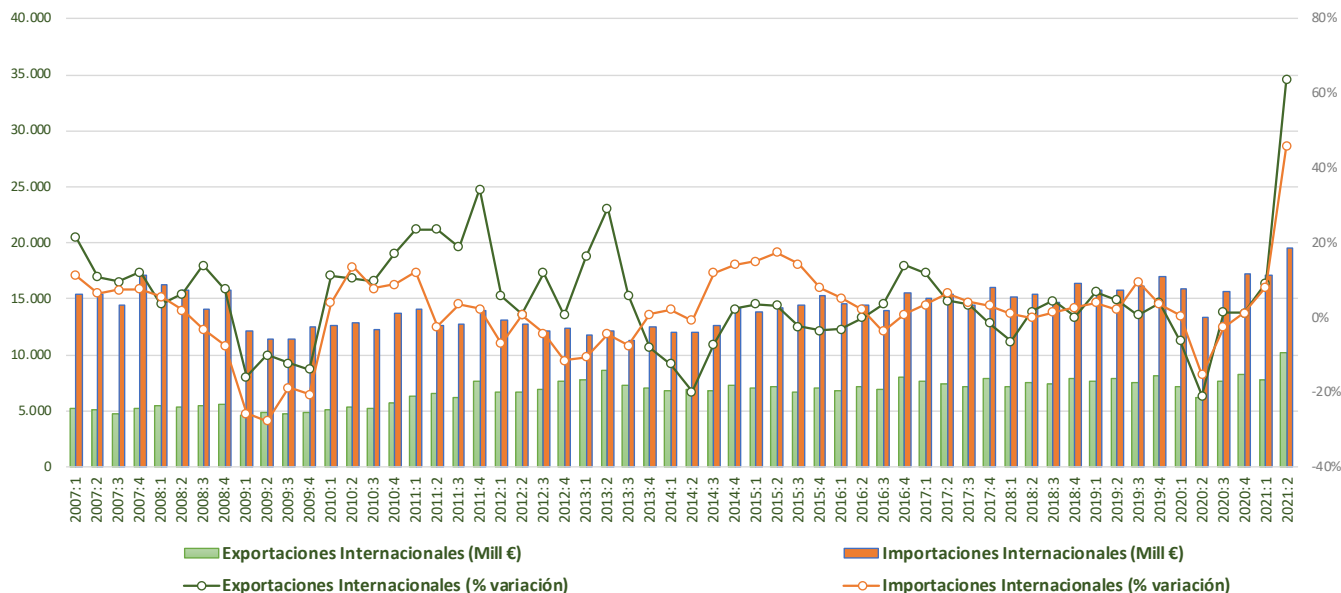


- Las **exportaciones interregionales** crecen un 6,5%, mientras las **importaciones interregionales** lo hacen un 6,8%. El **comercio intrarregional**, también registra un fuerte aumento en el segundo trimestre de 2021 (32,9%).
- Los **indicadores de coyuntura** reflejan esa mejoría en la región y el país: la producción industrial crece un 19,7%, el comercio minorista lo hace un 22,9%, y el comercio interior registra un aumento del 17,6%.

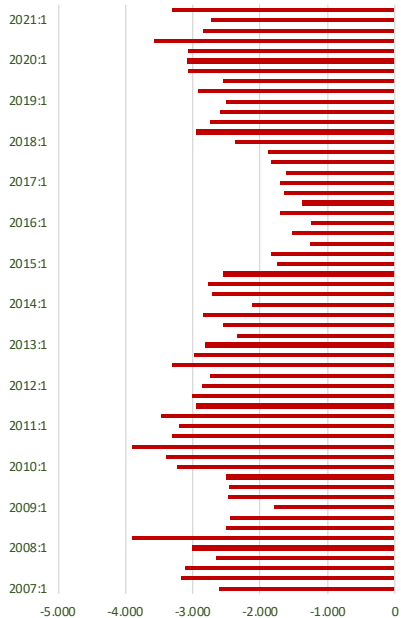


COMUNIDAD DE MADRID

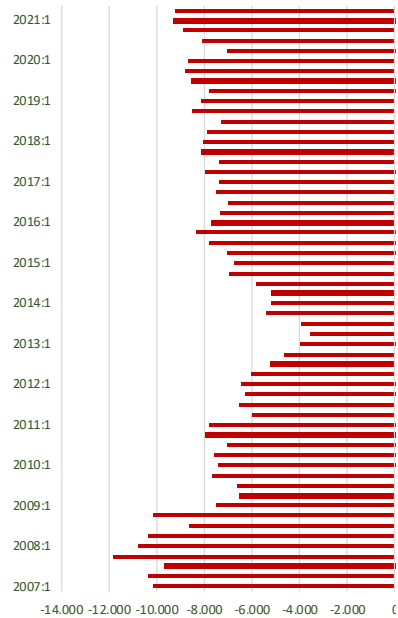
Evolución del comercio internacional



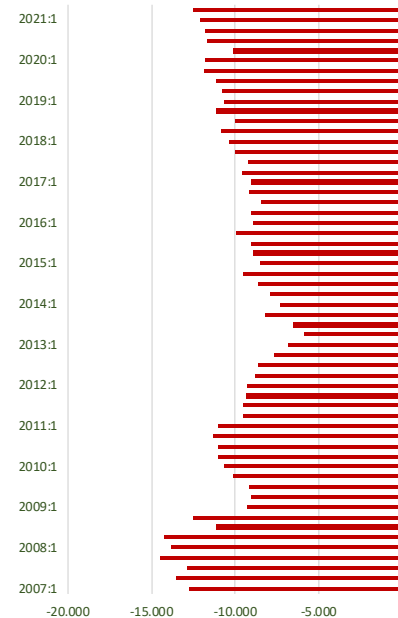
Saldo Interior



Saldo Internacional



Saldo Global

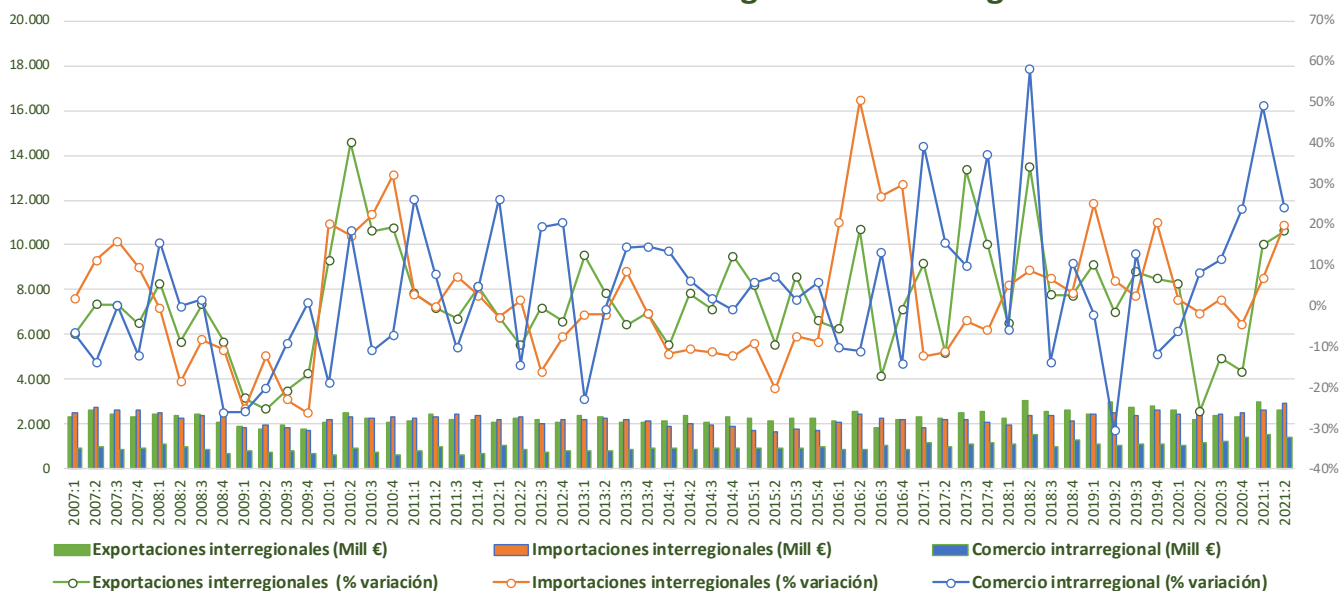


- El **comercio internacional** registra tasa de récord, por el efecto comparativo con 2020, las exportaciones crecen un 63,9%, mientras las importaciones aumentan un 46,1%.
- En cuanto a la **evolución de los saldos**, sin grandes variaciones, mantienen su fuerte saldo negativo tanto interior como exterior, algo esperable en una comunidad uniprovincial, densamente poblada y fuertemente orientada a los servicios.

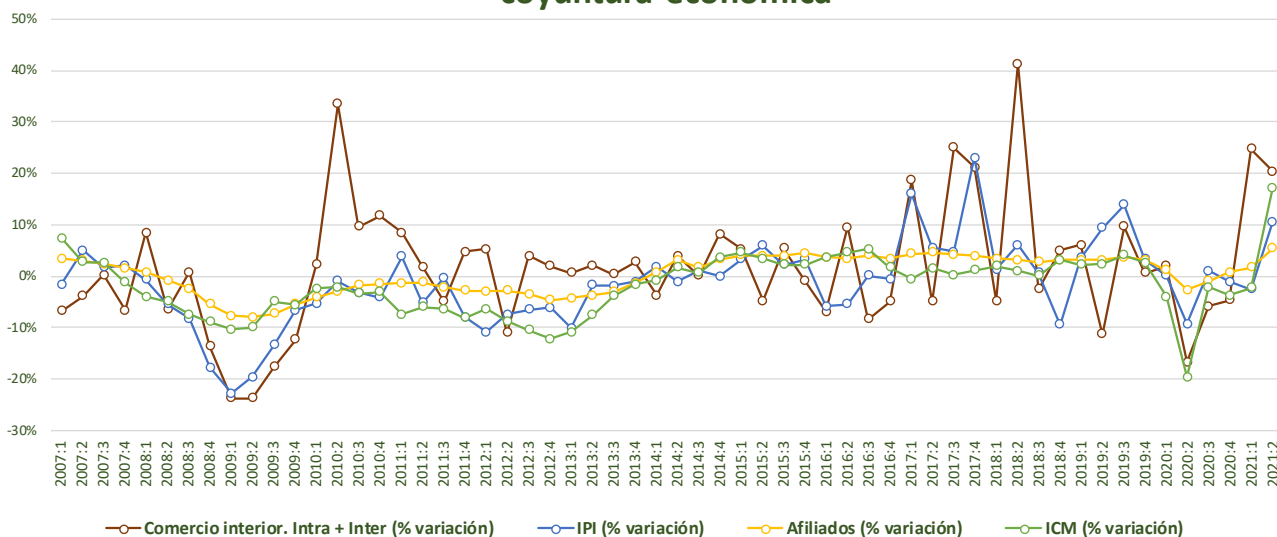


REGIÓN DE MURCIA

Evolución del comercio interregional e intrarregional



Evolución del comercio interior (Intra + Inter) e indicadores de coyuntura económica

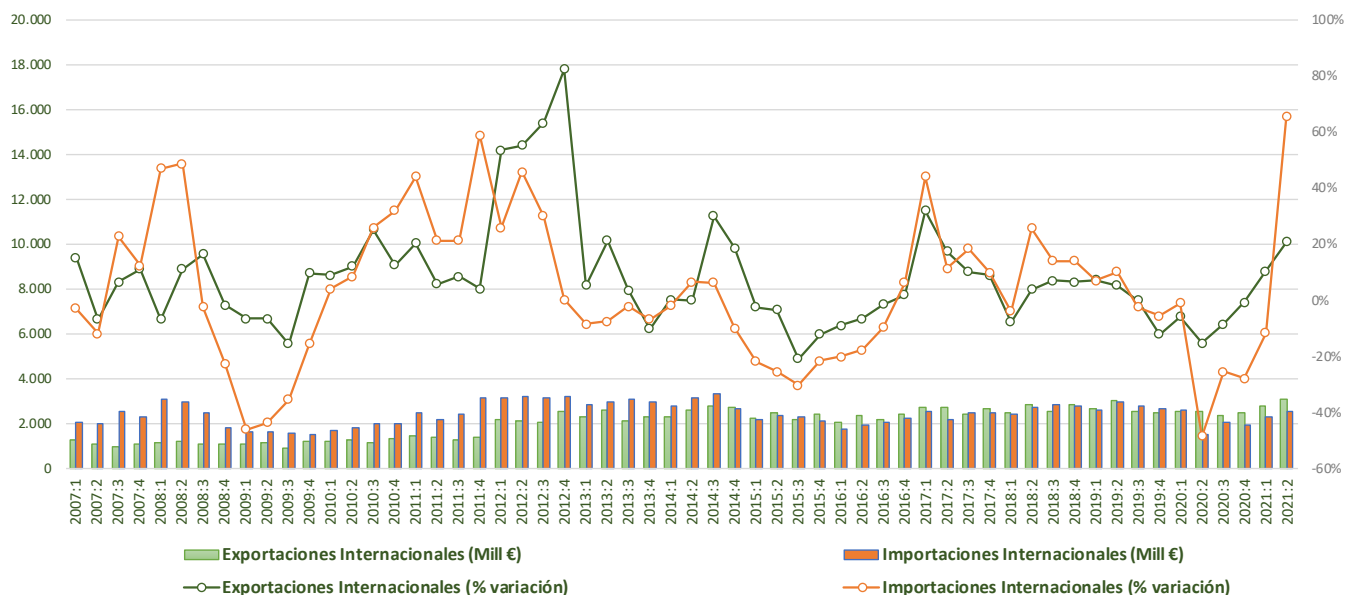


- Las **exportaciones interregionales** registran un importante crecimiento en el segundo trimestre de 2021 (18,5%) mientras que las **importaciones interregionales** crecen un 19,8%. El **comercio intrarregional** sigue creciendo con fuerza (24,2%).
- Los **indicadores de coyuntura** mantienen una dinámica positiva: la producción industrial crece el 10,5%, el comercio minorista crece el 17,2% y los afiliados aumentan un 5,5%.

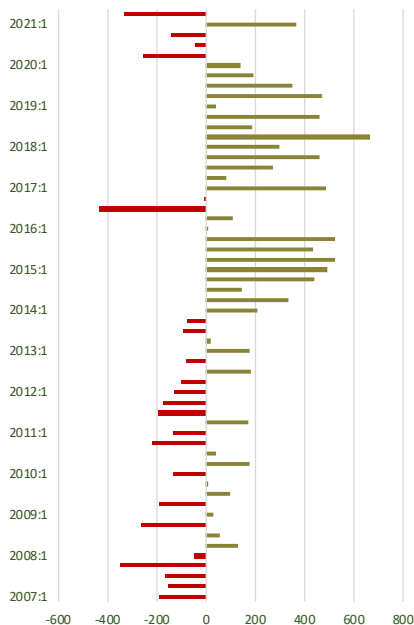


REGIÓN DE MURCIA

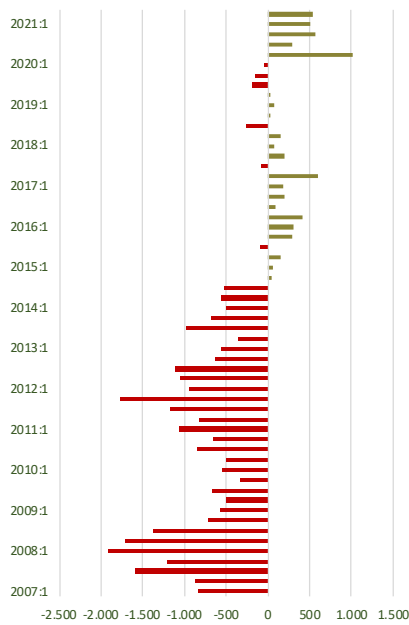
Evolución del comercio internacional



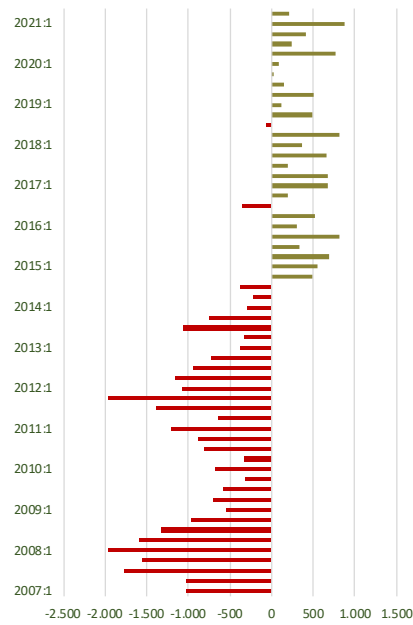
Saldo Interior



Saldo Internacional



Saldo Global

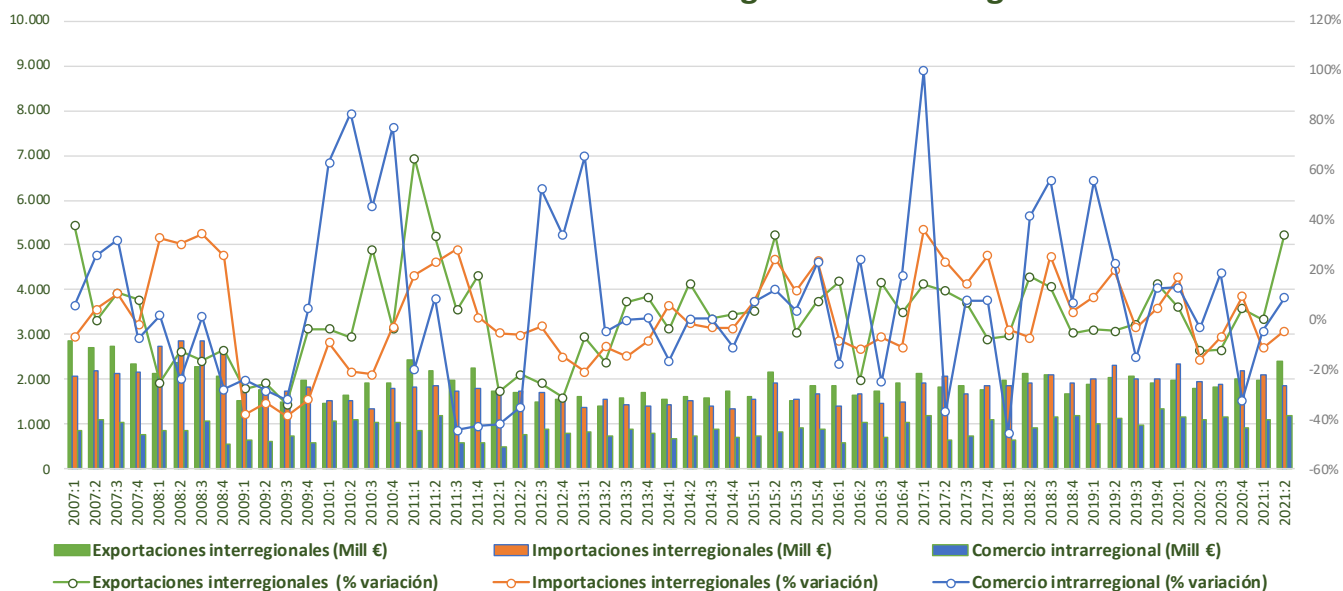


- Respecto al **comercio internacional**, las exportaciones crecen un 20,9%, mientras las importaciones se disparan un 65,8% en el segundo trimestre de 2021.
- En cuanto a la **evolución de los saldos**, el saldo interior cae con fuerza a negativo a consecuencia del mayor dinamismo de las importaciones frente al menor avance de las exportaciones; mientras el saldo internacional sigue positivo sin grandes variaciones.

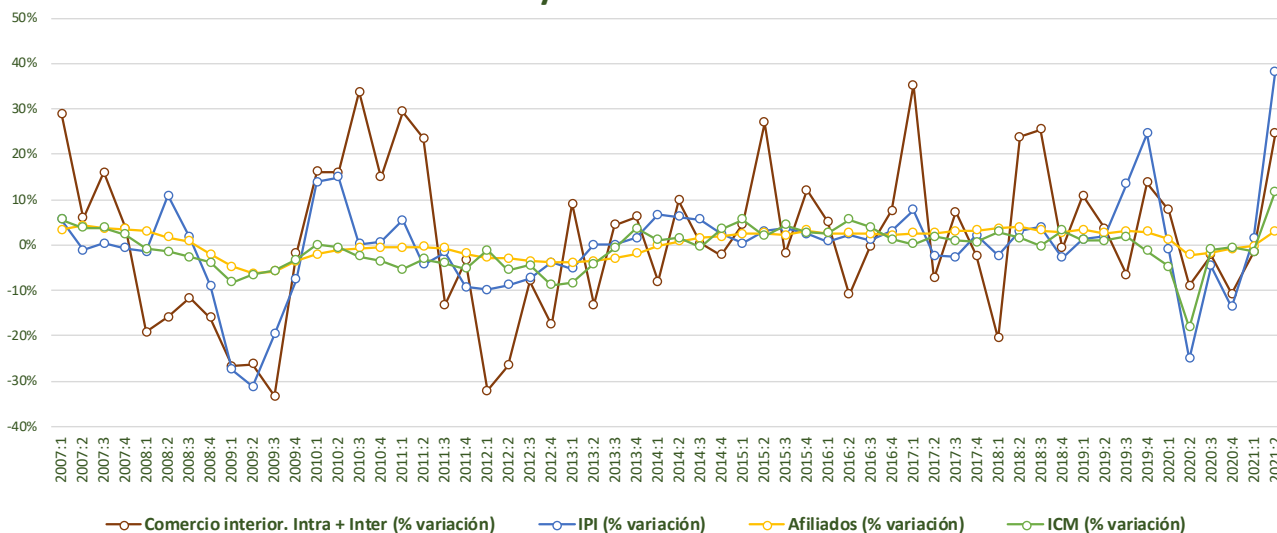


COM. FORAL DE NAVARRA

Evolución del comercio interregional e intrarregional



Evolución del comercio interior (Intra + Inter) e indicadores de coyuntura económica

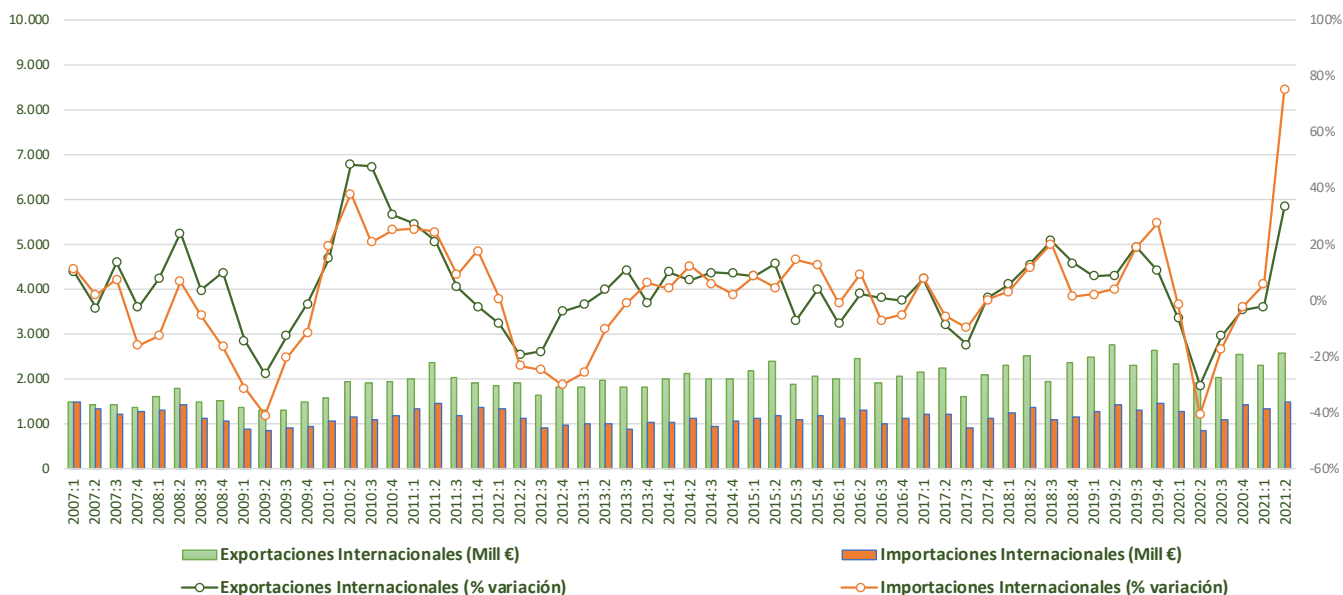


- Las **exportaciones interregionales** registran un fuerte crecimiento en el segundo trimestre de 2021 (34,2%), mientras que las **importaciones interregionales** siguen cayendo (-4,6%). El **comercio intrarregional** crece un 8,8%.
- Los **indicadores de coyuntura** muestran una dinámica muy positiva: la producción industrial crece un 38,3%, el comercio minorista crece un 11,7%, y el comercio interior lo hace un 24,5%.

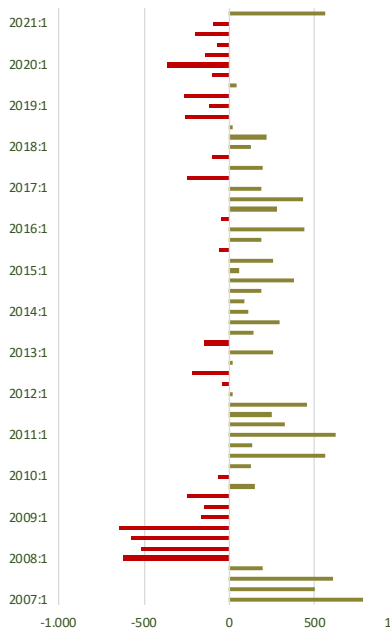


COM. FORAL DE NAVARRA

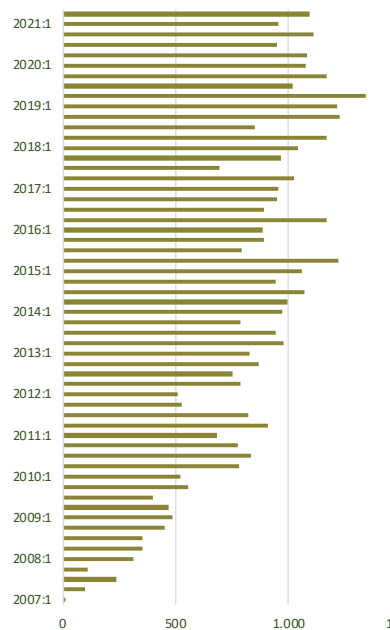
Evolución del comercio internacional



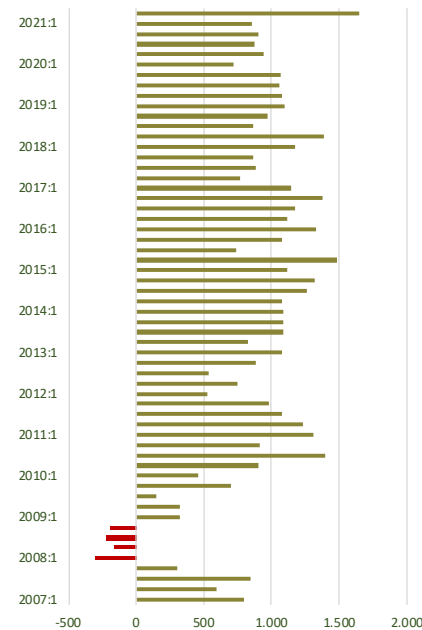
Saldo Interior



Saldo Internacional



Saldo Global

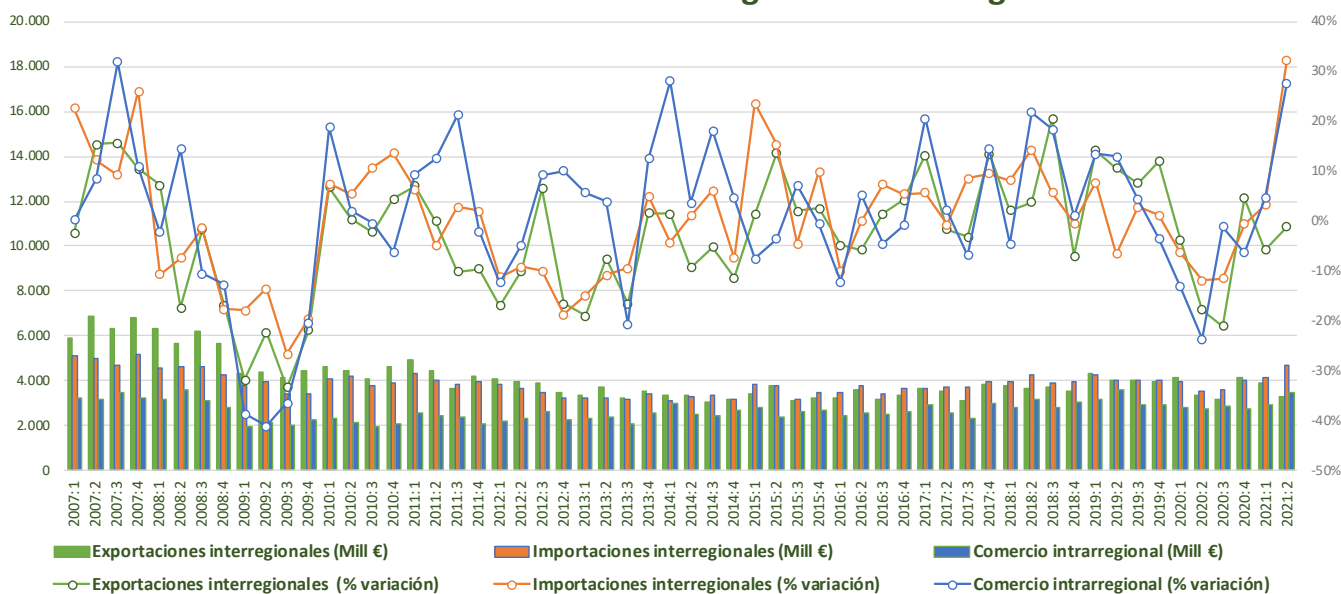


- El **comercio internacional** sigue su fase expansiva, tras la debacle del segundo trimestre del año pasado: las exportaciones crecen un 33,5% y las importaciones lo hacen un 75,5%.
- En cuanto a la **evolución de los saldos**, el saldo interior se convierte en positivo ante el avance de las exportaciones, en detrimento de la contracción que sufren las importaciones, mientras el internacional mantiene su intenso nivel positivo de los últimos periodos.

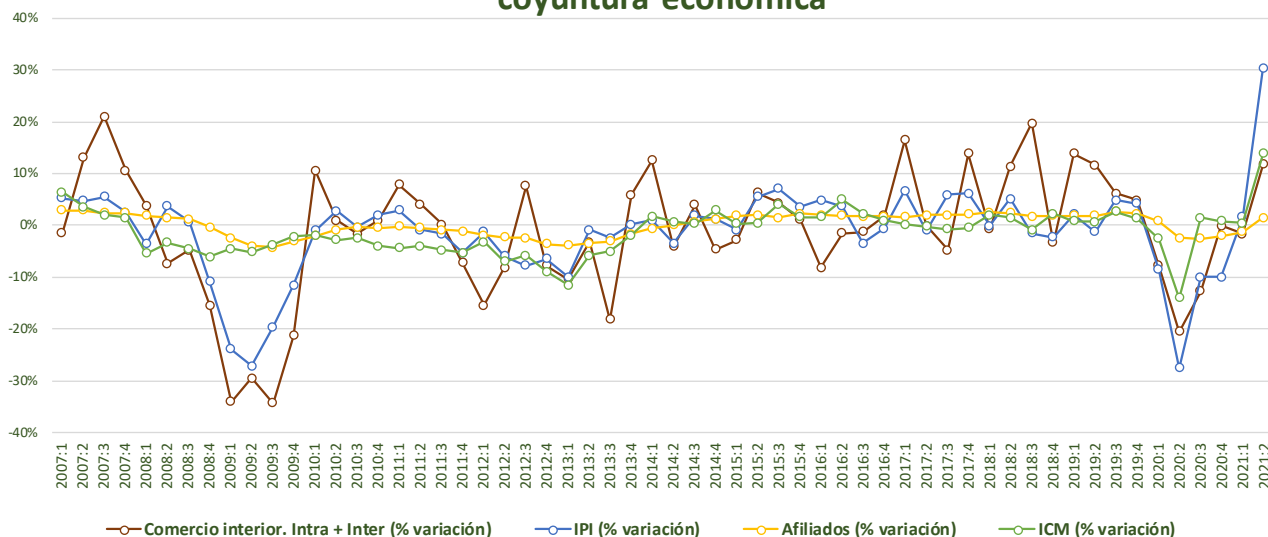


PAÍS VASCO

Evolución del comercio interregional e intrarregional



Evolución del comercio interior (Intra + Inter) e indicadores de coyuntura económica

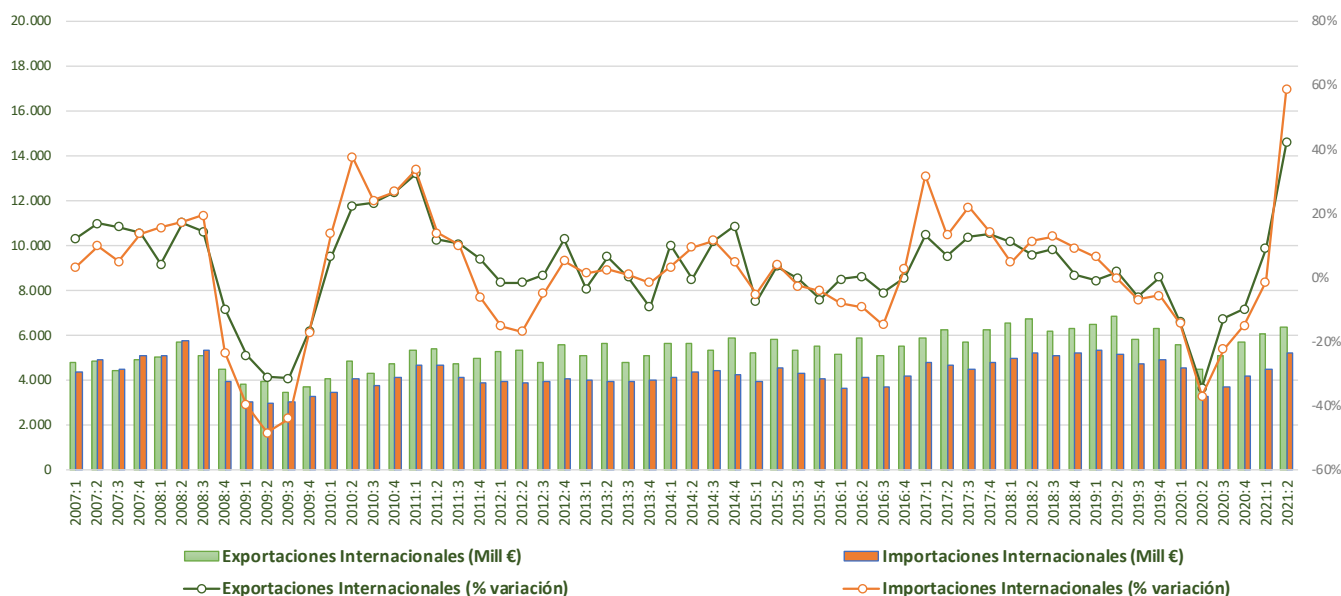


- Las **exportaciones interregionales** registran una ligera caída en el segundo trimestre del año (-1,2%), mientras que las **importaciones interregionales** crecen un 32,1%, dato récord. El **comercio intrarregional** también crece con fuerza en este segundo trimestre de 2021 (27,6%).
- Los **indicadores de coyuntura** a la par de esa mejor dinámica: la producción industrial crece un 30,4%, el comercio minorista un 13,9% y el comercio interior un 11,8%.

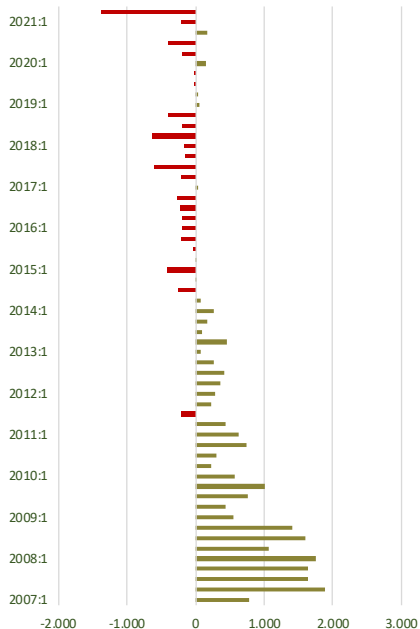


PAÍS VASCO

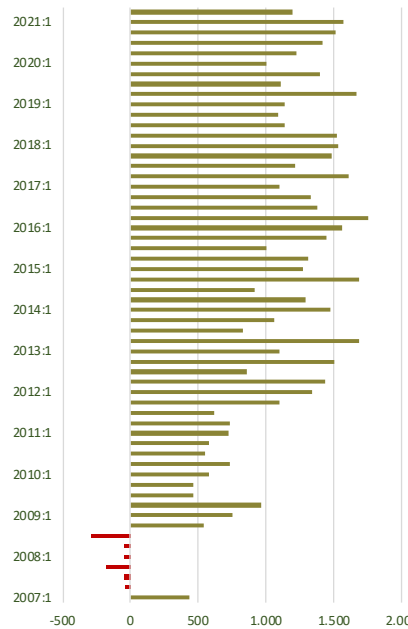
Evolución del comercio internacional



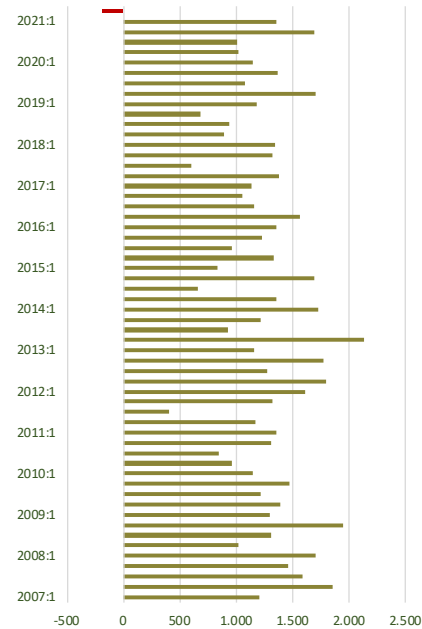
Saldo Interior



Saldo Internacional



Saldo Global

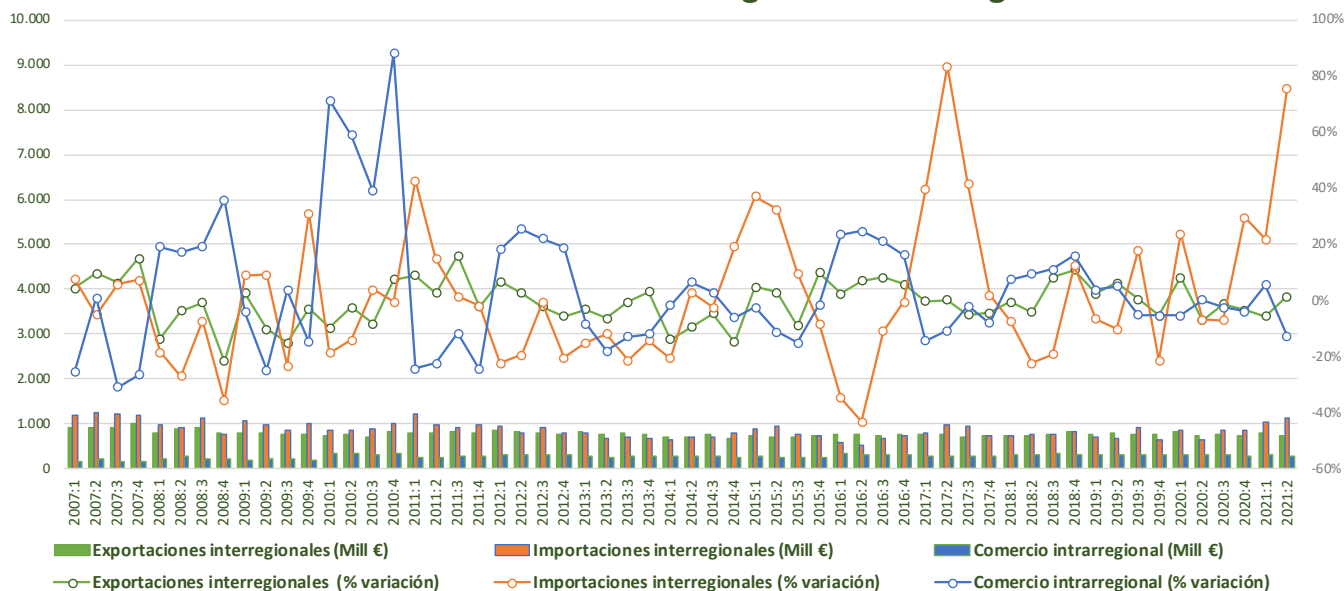


- El **comercio internacional**, también muestran signos muy positivos, las exportaciones crecen un 42,3% y las importaciones registran un aumento del 58,9%.
- En cuanto a la **evolución de los saldos**, el saldo interior retorna a signo negativo con fuerza, ante el auge de las importaciones, mientras que el saldo internacional mantiene su nivel positivo de los últimos periodos. El fuerte saldo negativo interior lleva al saldo global a negativo por primera vez en la serie histórica desde 1995.

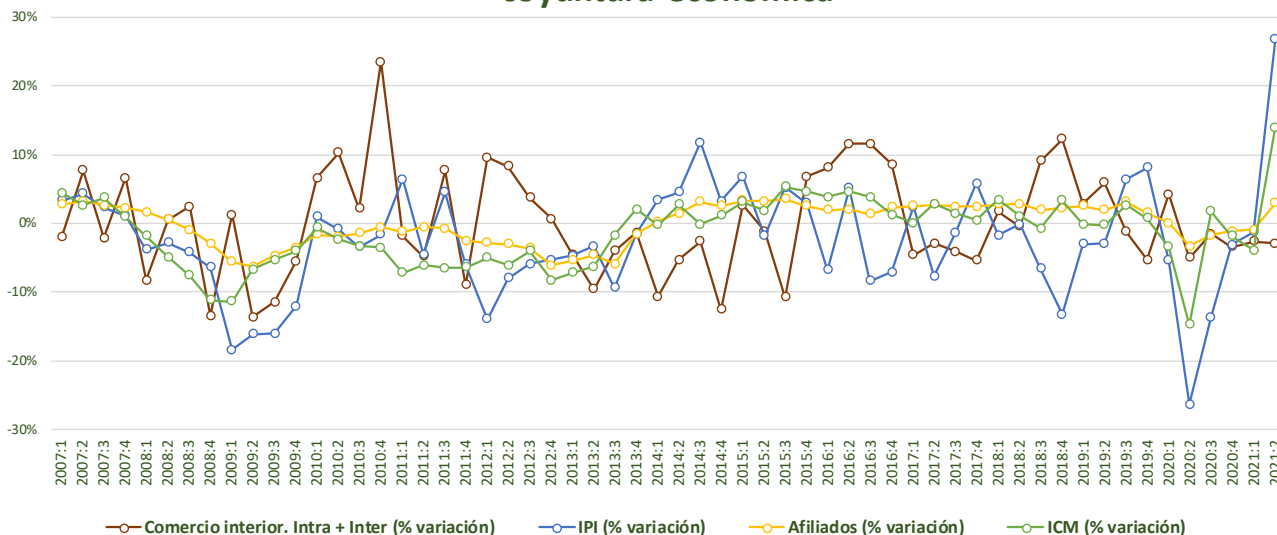


LA RIOJA

Evolución del comercio interregional e intrarregional



Evolución del comercio interior (Intra + Inter) e indicadores de coyuntura económica

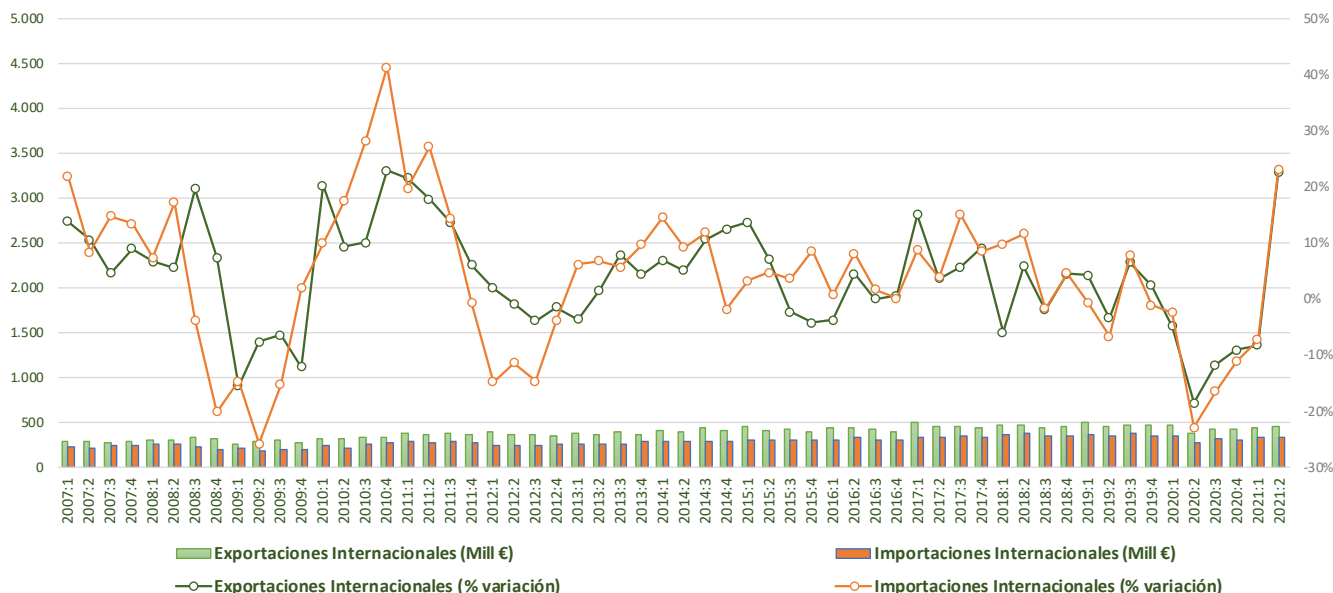


- Las **exportaciones interregionales** registran un aumento del 1,4%, mientras las **importaciones interregionales** se disparan un 75,4%. El **comercio intrarregional** sin embargo muestra una dinámica negativa al caer un -12,6%.
- Los **indicadores de coyuntura** muestran buenas dinámicas: la producción industrial crece un 26,8%, el comercio minorista un 14% y los afiliados crecen un 3%.

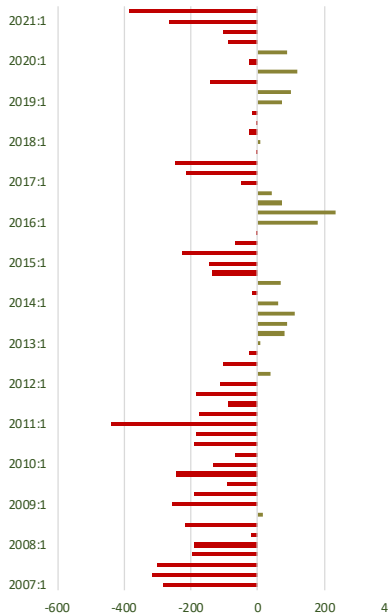


LA RIOJA

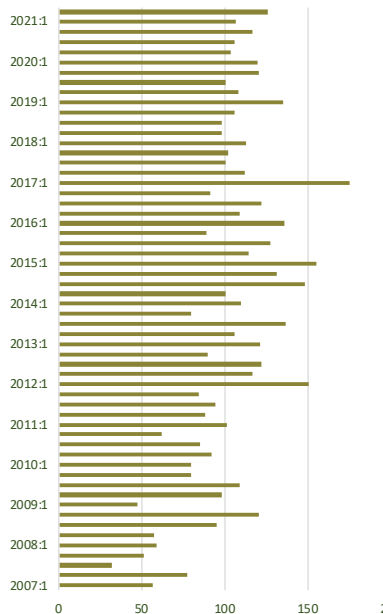
Evolución del comercio internacional



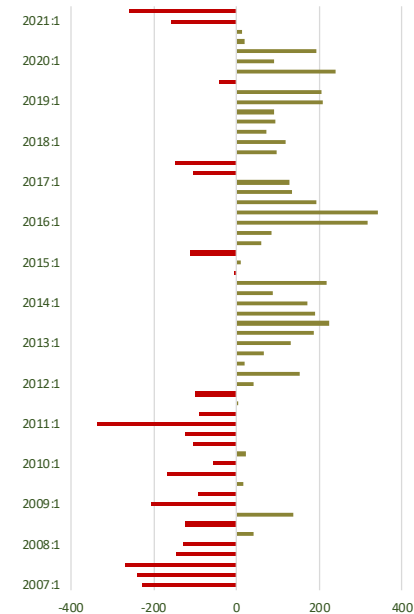
Saldo Interior



Saldo Internacional



Saldo Global



- El **comercio internacional de La Rioja** muestra una importante mejoría, con un aumento de las importaciones del 23,2% y del 22,8% en el caso de las exportaciones.
- En cuanto a la **evolución de los saldos**, el saldo interior aumenta su diferencial negativo ante el menor aumento de las exportaciones frente al fuerte avance de las importaciones, mientras el internacional mantiene su nivel positivo de los últimos periodos.

Sobre C-interreg

C-interreg es un proyecto de vocación permanente centrado en el análisis del comercio interregional español. Inició su andadura en 2004 por iniciativa del **Centro de Predicción Económica CEPREDE** y el patrocinio de ocho comunidades autónomas. El proyecto está abierto a todas las comunidades autónomas que lo deseen

Contacto: info@c-interreg.es.



Anexo metodológico

El presente informe recoge la información más destacada procedente de la primera estimación del comercio intrarregional e interregional a nivel trimestral realizada en España hasta la fecha (Gallego et al. 2010).

Para ello, en paralelo al procedimiento de estimación de la base de comercio de bienes a nivel anual (Llano et al. 2008a. 2008b. 2010), se han estimado los correspondientes vectores de comercio intrarregional e interregional de cada Comunidad Autónoma con el Resto de España, estimando para ello los flujos emitidos y recibidos en unidades físicas (Tm.) y monetarias (Euros). Por motivos de espacio este informe se centra exclusivamente en el análisis de los flujos en unidades monetarias.

La metodología utilizada entronca con los trabajos previos sobre interpolación temporal y estimación de magnitudes trimestrales en España, haciendo uso de los métodos de interpolación de carácter univariante y multi-variantes (Chow-Lin y Denton) más eficientes para cada una de las Comunidades Autónomas según los indicadores disponibles y los comportamientos específicos de los residuos.

La trimestralización del comercio descansa fundamentalmente sobre el uso de indicadores de alta frecuencia relativos a los movimientos intra e interregionales de mercancías en España (carretera y barco fundamentalmente). Como consecuencia se aporta una nueva familia de indicadores "puros" que pueden ser comparados con otros indicadores habituales del análisis coyuntural regional (VAB, IPI's, consumo eléctrico...).

Los datos relativos al comercio internacional proceden de la trimestralización de los datos mensuales aportados por la Dirección General de Aduanas de la Agencia Española de Administración Tributaria (AEAT). Nótese que mediante la suma del comercio interior (intra + interregional) y el internacional se dispondría de un indicador adicional sobre la producción de bienes en cada una de las regiones para cada trimestre.

Referencias Bibliográficas.

- ◆ Gallego. N. Llano C., Pérez. J. (2010). El comercio interregional trimestral de bienes en España: metodología y primeros resultados. Documento de Trabajo. Instituto L.R. Klein. Marzo.
- ◆ Llano C., Esteban. A., Pérez. J., Pulido. A. (2008a): "La base de datos C-interreg sobre el comercio interregional de bienes en España (1995-2006): metodología". Documento de Trabajo. Instituto L.R. Klein. Septiembre.
- ◆ Llano C., Esteban. A., Pérez. J., Pulido. A. (2008b): "Metodología de estimación de la base de datos C-interreg sobre el comercio interregional de bienes en España (1995-05)". *Economiaz*. Nº 69. Vol:III. pp. 244-270.
- ◆ Llano. C., Esteban. A., Pulido. A., Pérez. J (2010): "Opening the Interregional Trade Black Box: The C-interreg Database for the Spanish Economy (1995-2005)". *International Regional Science Review*. 33. 302-337.

Institución promotora:



Instituciones patrocinadoras:

