



# Informe trimestral sobre el comercio internacional e interregional

JULIO 2021



Institución promotora



Instituciones patrocinadoras



Contenido

España .....	4
Cuadro específico .....	8
Análisis regional.....	14

Palabras clave

- *Comercio interregional*
- *Flujos interregionales europeos*
- *The ESPON IRIE Project*

## Índice



C-interereg es un proyecto de:

CEPREDE Centro de Predicción Económica

Facultad CC. EE. y EE. Módulo E-XIV UAM

28049 Cantoblanco - Madrid

Teléfono y fax: 914978670

www.ceprede.es

e-mail: info@ceprede.es

1. España
2. Cuadro específico
3. Análisis regional

## ***La fase de recuperación del comercio continua, pero a ritmos desiguales entre las regiones españolas***

### Autores del informe

***Carlos Llano Verduras***

***Juan Pardo Fernández***

Los datos y comentarios ofrecidos en este informe recogen las opiniones de los autores, sin que puedan ser atribuidas a las instituciones patrocinadoras del proyecto o a las que originalmente aportaron la información estadística de base. Por ello, los autores asumen los posibles errores que se pudieran contener en el mismo. El Proyecto C-interereg quiere mostrar su gratitud a las instituciones colaboradoras del proyecto, la Agencia Española de Administración Tributaria y el Instituto de Estudios Turísticos, así como a todas las instituciones que han facilitado la información de base, con especial mención a la Subdirección General de Estadísticas del Ministerio de Transporte, Movilidad y Agenda Urbana, y a Puertos del Estado.

### Nota sobre el informe

- ◇ En este informe se analizan brevemente la evolución de una colección novedosa de indicadores regionales relativos al comercio internacional e interior (intrarregional e interregional) de las Comunidades Autónomas españolas, que pueden ser comparados con los datos equivalentes de producción y comercio internacional.
- ◇ Dichos indicadores han sido estimados en el seno del Proyecto C-interereg según la metodología recogida en el Anexo Metodológico de este informe y en los documentos y artículos allí citados. Salvo nota en contrario, todas las series incluidas en este informe relativas al comercio interior tienen como fuente el Proyecto C-interereg. Los datos trimestrales son coherentes con los datos anuales estimados en la base de datos del proyecto (sin incluir la rama R16 de producción y distribución de energía eléctrica, gas y agua). que pueden ser consultada en la web [www.c-interereg.es](http://www.c-interereg.es).
- ◇ El informe recoge la evolución reciente de los indicadores trimestrales de comercio antes mencionados para el conjunto de la economía española, así como para las Comunidades Autónomas que actualmente forman parte de C-interereg. El análisis autonómico queda constituido por una serie de gráficos y tablas comunes. Aunque el análisis se centra en las Comunidades asociadas al proyecto, se quiere hacer hincapié en que la metodología utilizada ha permitido la estimación de series equivalentes y homogéneas para todas y cada una de las Comunidades Autónomas españolas. La información completa de dicha estimación está disponible para las Comunidades asociadas al proyecto. Las series de las Comunidades Autónomas no asociadas podrían ser solicitadas a la dirección del proyecto [info@c-interereg.es](mailto:info@c-interereg.es) cuyo Comité de Dirección determinará las condiciones y el coste de su difusión.
- ◇ Hay disponible en la página web de c-interereg una versión de este informe en un *dashboard* con la base de datos trimestral donde elegir y comparar datos regionales de comercio. Puede consultarse en el siguiente enlace: <https://www.c-interereg.es/dashboard-comercio-trimestral-ccaa/>

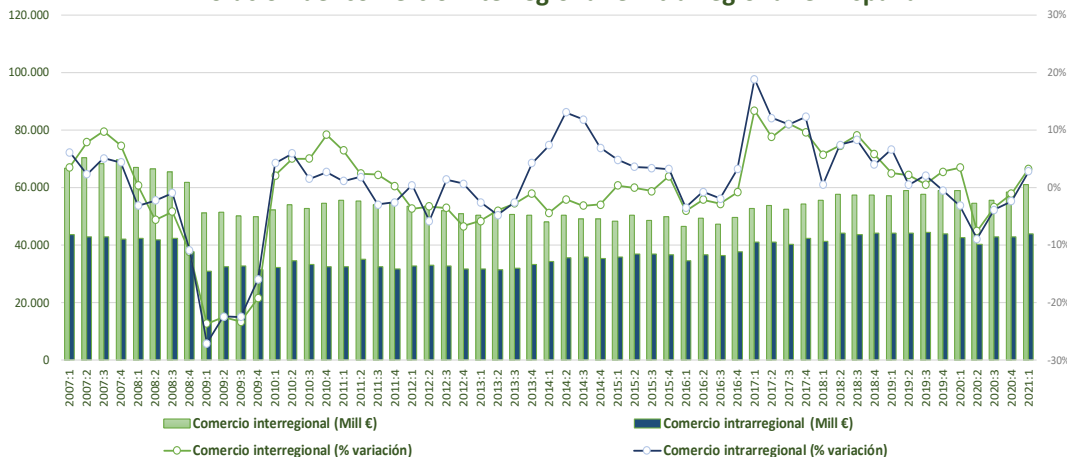


# 1. España



## El comercio interregional recupera en el primer trimestre de 2021 los niveles previos a la crisis

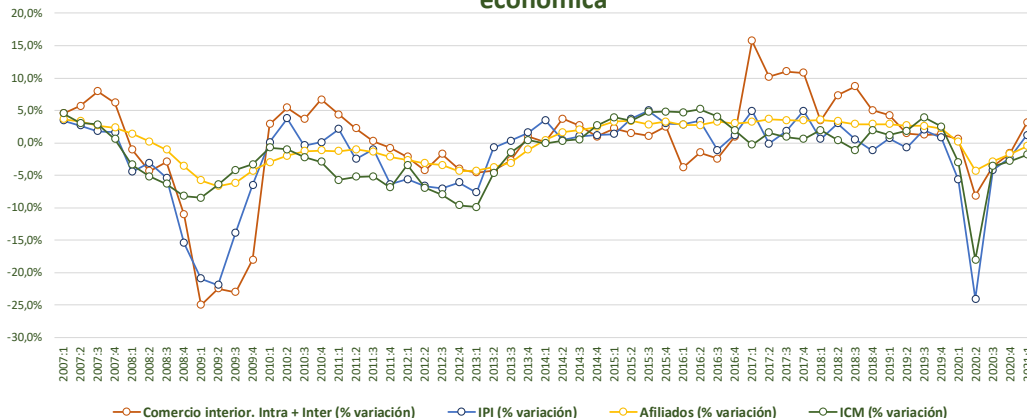
Evolución del comercio interregional e intrarregional en España



Los datos del primer trimestre de 2021 siguen la senda del proceso de recuperación tras las fuertes caídas del comercio interregional producidas en el 2T 2020. En términos interanuales, el comercio interregional crece un 3,3%, tras tres trimestres en negativo. Del mismo modo, el comercio intrarregional también muestra una clara mejoría, registrando una variación interanual del 2,8%.

A la par, los indicadores de coyuntura también retoman dinámicas positivas: el comercio interior crece un 3,1%, la producción industrial lo hace un 1,2%. El comercio minorista sin embargo, al estar tan vinculado a los efectos de las restricciones de la pandemia, las cuales fueran aun intensas en el primer trimestre del presente año, todavía sigue en terreno negativo (-1,8%).

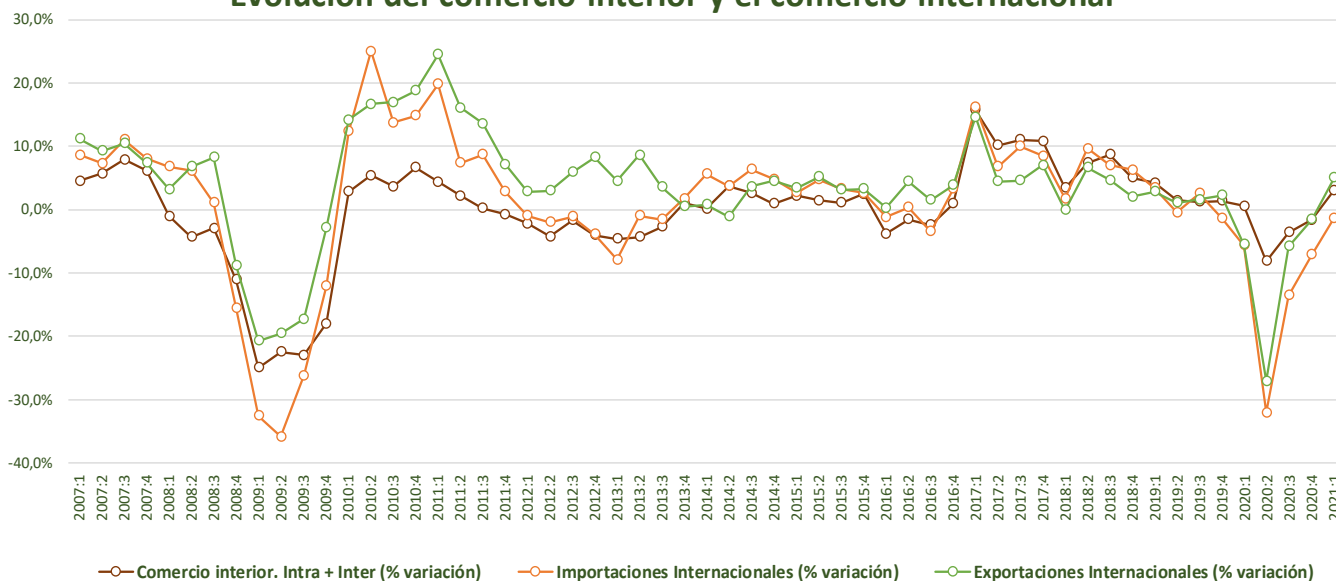
Evolución del comercio interior (Intra + Inter) e indicadores de coyuntura económica



*“El comercio interregional retorna a tasas de variación positivas en el 1T 2021”*

*“Todos los indicadores de coyuntura, salvo el comercio minorista muestran ya dinámicas positivas en el inicio de año”*

### Evolución del comercio interior y el comercio internacional



El comercio internacional, al igual que el interregional, sigue mejorando sus datos. En el caso de las exportaciones ya crecen el 5,1%, mientras que las importaciones aunque caen un -1,3%, esto es,

la menor caída de los últimos cuatro trimestre, donde se llegaron a registrar tasas negativas superiores al -30%.

Saldo Interior

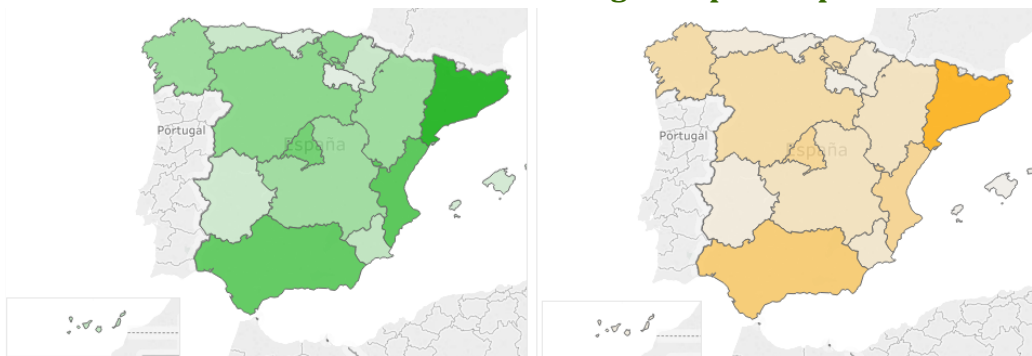
Saldo Internacional

Saldo Global

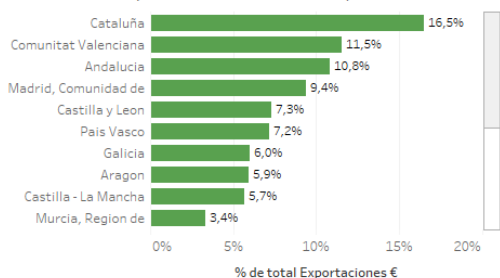


Fuente: <https://www.c-intereg.es/dashboard-comercio-trimestral-cca/>

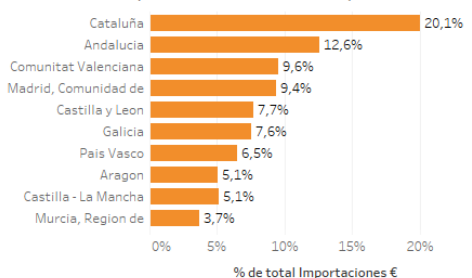
### Intensidad del comercio interregional para España en 2018



Exportaciones (Principales destinos)



Importaciones (Principales orígenes)



Fuente: <https://www.c-interereg.es/dashboard-comercio-anual-por-ramas-y-origen-destino-ccaa/>

### Destinos principales de España (Abril 2021)



### Orígenes principales de España (Abril 2021)



Fuente: Elaboración propia a partir de AEAT

# 1. Cuadro específico



Co-financed by the European Regional Development Fund

Inspire Policy Making with Territorial Evidence



## The ESPON IRIE Project: estimando los flujos interregionales para Europa

Por Carlos Llano, Julián Pérez, Julián Moral, Miguel Ángel Almazán, Santiago Pérez, Juan Pardo, Nuria Gallego y Fátima El Khatabi.

En 2019, el prestigioso European Territorial Observatory Network (ESPON), lanzó el Proyecto IRIE, Interregional Relations in Europe (<https://www.espon.eu/interregional-relations-europe-new-project-espon>), una de las iniciativas más amplia desplegada hasta la fecha en el ámbito de los flujos interregionales en Europa. Con una duración de dos años, el proyecto propone unas metas muy ambiciosas, dirigidas a estimar y analizar los flujos de bienes, servicios, personas, capitales y conocimiento entre todas las regiones europeas (NUTS 2) correspondientes a la UE27, Islandia, Liechtenstein, Noruega, Reino Unido y Suiza.

ESPON es un observatorio permanente de cobertura paneuropea, especializado en el análisis de cuestiones relacionadas con el territorio. A través de proyectos de toda índole, trabaja con otras instituciones internacionales, así como con gobiernos nacionales, regionales y municipales. ESPON cuenta con una red de representantes en cada país, que en el caso de España se encuentra en el Ministerio para la Transición Ecológica y el Reto Demográfico.

Tras un largo diálogo competitivo, el Proyecto IRIE fue adjudicado a un consorcio de instituciones entre las que se encuentra CEPREDE. Dicho consorcio está liderado por NASUVINSA, empresa pública del Gobierno de Navarra con competencias en la ordenación del territorio y gestión de vivienda. Adicionalmente, el consorcio cuenta con la Universidad de Eastern Finland (Finlandia), S&W Urban and Regional Research (Alemania), la Universidad de Thessaly (Grecia), the Institute of Geography and Spatial Organization - Polish Academy of Sciences (Polonia) y Delft University of Technology (Países Bajos).

Dentro del proyecto, CEPREDE coordina las tareas de producción de datos y los “Case Studies”, asumiendo la estimación de buena parte de los flujos. El objetivo de este cuadro es ofrecer algunas de los resultados que estamos obteniendo, que, aun siendo provisionales, dan buena muestra de su novedad y potencial. Así mismo, dado que buena parte de las metodologías aplicadas entroncan con lo aprendido durante más de una década en el Proyecto C-interreg, nos parecía de justicia compartir esta información en este informe trimestral, con todos aquellos que venís apoyando y siguiendo los trabajos de C-interreg.

Centrándonos en las aportaciones de CEPREDE, nos ha correspondido estimar los flujos de transporte por carretera, comercio de bienes y servicios, *commuting*, préstamos financieros y citas entre patentes. Adicionalmente, otros equipos están estimando flujos de transporte por otros modos (ferrocarril, barco y avión), personas (migraciones, turismo y pasajeros por modos de transporte), capitales-rentas (remesas e inversión directa) y conocimiento (flujos interregionales de estudiantes Erasmus y flujos de cooperación institucional en el marco de los Proyectos de I+D de la convocatoria Europea H2020).

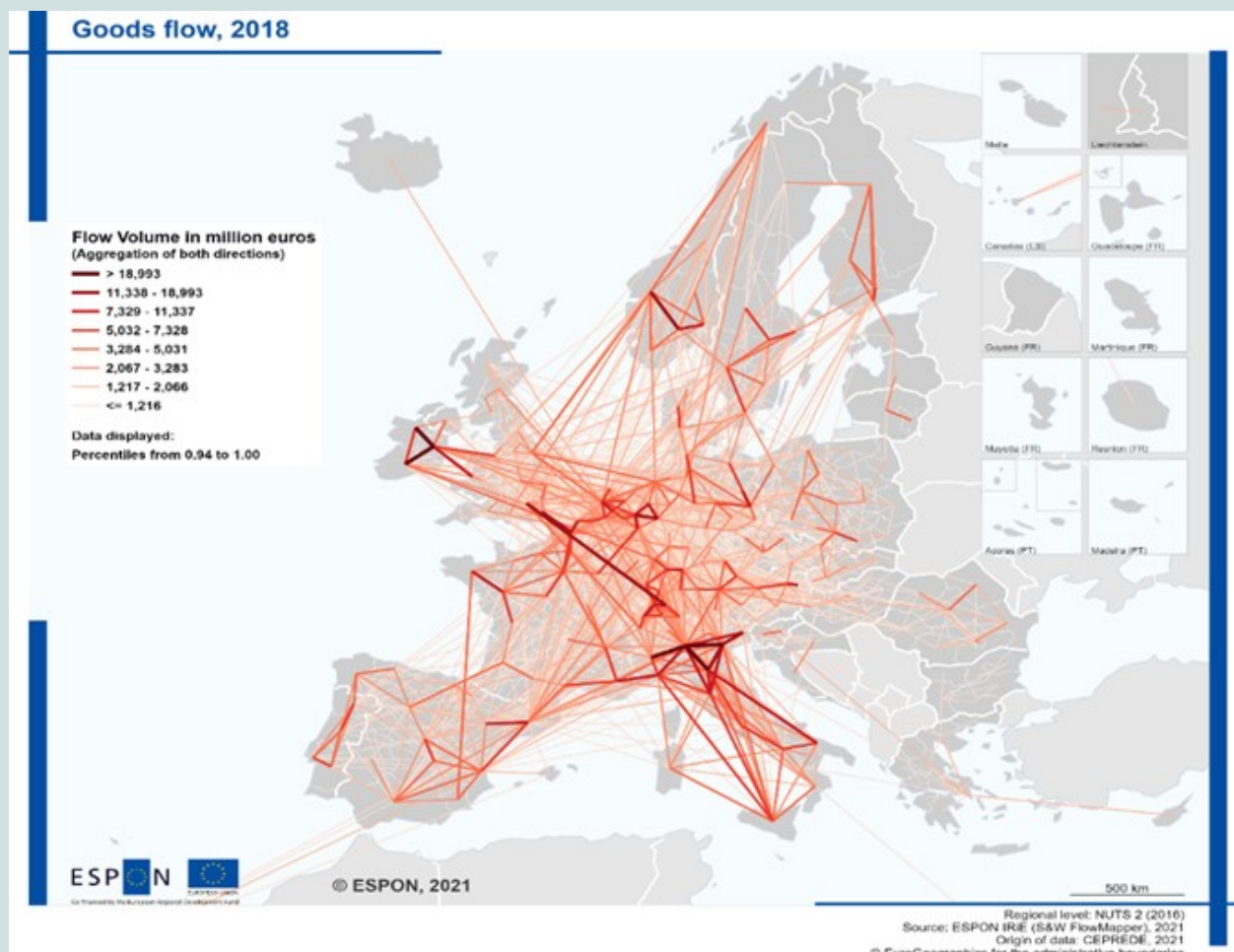
En relación con los flujos de bienes, la metodología desarrollada parte de la información existente relativa a flujos de comercio de bienes a nivel país-país (BACI, de UN-Comtrade & CEPII) y con detalle por año, producto y modo de transporte (COMEXT, de Eurostat), que es posteriormente regionalizada usando las estadísticas oficiales de Eurostat sobre flujos interregionales de transporte de mercancías (carretera; avión, barco y ferrocarril), ...

*En 2019, ESPON lanzó el Proyecto IRIE, una de las iniciativas más amplia desplegada hasta la fecha en el ámbito de los flujos interregionales en Europa.*

*El proyecto fue adjudicado a un consorcio de instituciones liderado por NASUVINSA, empresa pública del Gobierno de la Comunidad Foral de Navarra. Dicho consorcio cuenta con la participación destacada de CEPREDE, coordinador de las tareas relativas a generación de datos y “Case Studies”, y cuenta también con la participación de otras instituciones europeas de primer nivel.*

.... así como información relativa a precios detallados por año, países y productos. De esta manera, se ha obtenido una base de datos única hasta la fecha, capaz de identificar los flujos en toneladas y euros, totales y para 14 tipos de productos, entre las 329 regiones NUTS2 del espacio ESPON, cubriendo el periodo 2010-2018. El **Gráfico 1** muestra un ejemplo de los resultados (provisionales) obtenidos para el 2018.

**Gráfico 1. Principales flujos de comercio de bienes. Total modos de transporte. Millones de euros. 2018.**



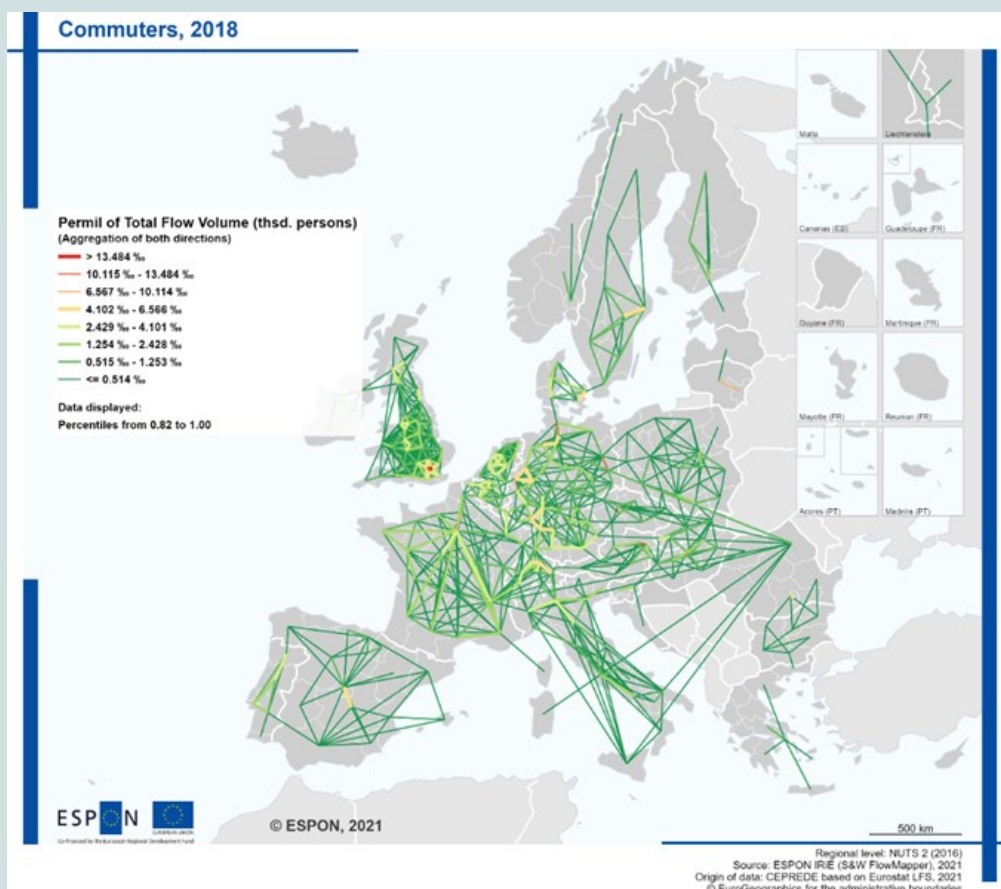
Fuente: elaboración propia a partir de los datos (provisionales) del Proyecto ESPON IRIE

En relación con los flujos de servicios, partimos de la información existente relativa a flujos de servicios para el comercio internacional país-país (WTO-UNCTAD-OECD). Para estimar el comercio intra-nacional, se utilizan aproximaciones econométricas y las cifras de restricción a nivel país-país de las Tablas Input-Output recientemente publicadas por el JRC, dentro del innovador proyecto FIGARO. Los flujos región-región son obtenidos mediante la combinación de una amplia batería de indicadores que aproximan los tres modos de prestación de servicios (modo 1, 2 y 4) reconocidos por el GATS, y que respaldan las estadísticas de comercio país-país antes comentadas. También en este caso los flujos obtenidos cubren las 329 regiones del espacio ESPON, ofreciendo una desagregación sectorial de 12 sectores (EBOPS-2010) para todo el periodo 2010-2018. Esta base de datos sería comple-

tamente novedosa, no contando, hasta donde nos consta, con precedentes de igual calado y amplitud.

Otro de los aspectos en los que hemos podido contribuir directamente ha sido la estimación de los flujos laborales (commuting y trabajadores temporales) entre las regiones europeas, durante el periodo 2010-2018. Aquí, la principal fuente de referencia han sido las estadísticas laborales de Eurostat y, más concretamente, los microdatos de la *Labour Force Survey*. El **Gráfico 2** muestra una primera visualización, que da cuenta de cómo los principales flujos de ocupados con carácter cotidiano se producen entre regiones dentro de cada país, salvo en países centroeuropeos, donde el commuting transfronterizo es más habitual.

**Gráfico 2. Principales flujos de *commuters* y trabajadores temporales desde las regiones de residencia a las de trabajo. Miles de personas. 2018.**



Fuente: elaboración propia a partir de los datos (provisionales) del Proyecto ESPON IRIE

Así mismo, hemos realizado un análisis exploratorio del complejo mundo de los flujos financieros interregionales, analizando la dimensión geográfica de una nueva base de datos sobre créditos securitizados en Europa. En esta tarea, se han podido identificar patrones interesantes relativos a la demanda del crédito regional por tipos de activos, tales como los créditos hipotecarios (**Gráfico 3**), o los créditos a automóviles o a Pymes.

Aparte, CEPREDE está trabajando en la base de datos sobre citas de patentes interregionales a nivel europeo, así como en la actualización y extensión de las Tablas Input-Output interregionales desarrolladas por el JRC y PBL, llevándolas al año 2017, y exten-

diéndolas a las regiones (NUTS2) de todos los países UE27+EEE comentados.

Así mismo, dentro del proyecto se están desarrollando numerosos “Case Studies”, dentro de los cuales, CEPREDE y NASUVINSA han desarrollado un análisis muy innovador que aprovecha los datos de comercio España-UE de c-interreg a nivel provincial (NUTS 3) por carretera, calculando la ruta óptima probablemente utilizada en los desplazamientos. Como botón de muestra, en el **Gráfico 4** ofrecemos un ejemplo de cómo serían las principales rutas seguidas en las exportaciones de bienes en millones de euros por carretera desde España hacia Francia y Portugal, algo desconocido hasta la fecha.

A CEPREDE le ha co-respondido estimar los flujos de transporte por carretera, comercio de bienes y servicios, commuting, préstamos financieros y citas entre patentes. Otros equipos están estimando flujos de transporte por otros modos, migraciones, turismo, inversión directa, flujos de estudiantes Erasmus, etc.

Adicionalmente, estamos actualizando y extendiendo las Tablas Input-Output interregionales desarrolladas por el JRC (Sevilla) y PBL, que serán utilizadas posteriormente para análisis de impacto relacionados con el Brexit, la COVID19 o el European New Green Deal.

Hasta aquí el resumen de algunos de los resultados (provisionales) que hemos ido obteniendo desde CEPREDE. Es sólo un adelanto de la enorme cantidad de datos y nuevas evidencias encontradas acerca del elevado nivel de interrelación ente las regiones europeas. En los próximos meses se procederá al análisis de los datos generados, buscando los factores que explican su intensidad y dirección, proponiendo acciones de política europea, nacional y regional para su promoción.

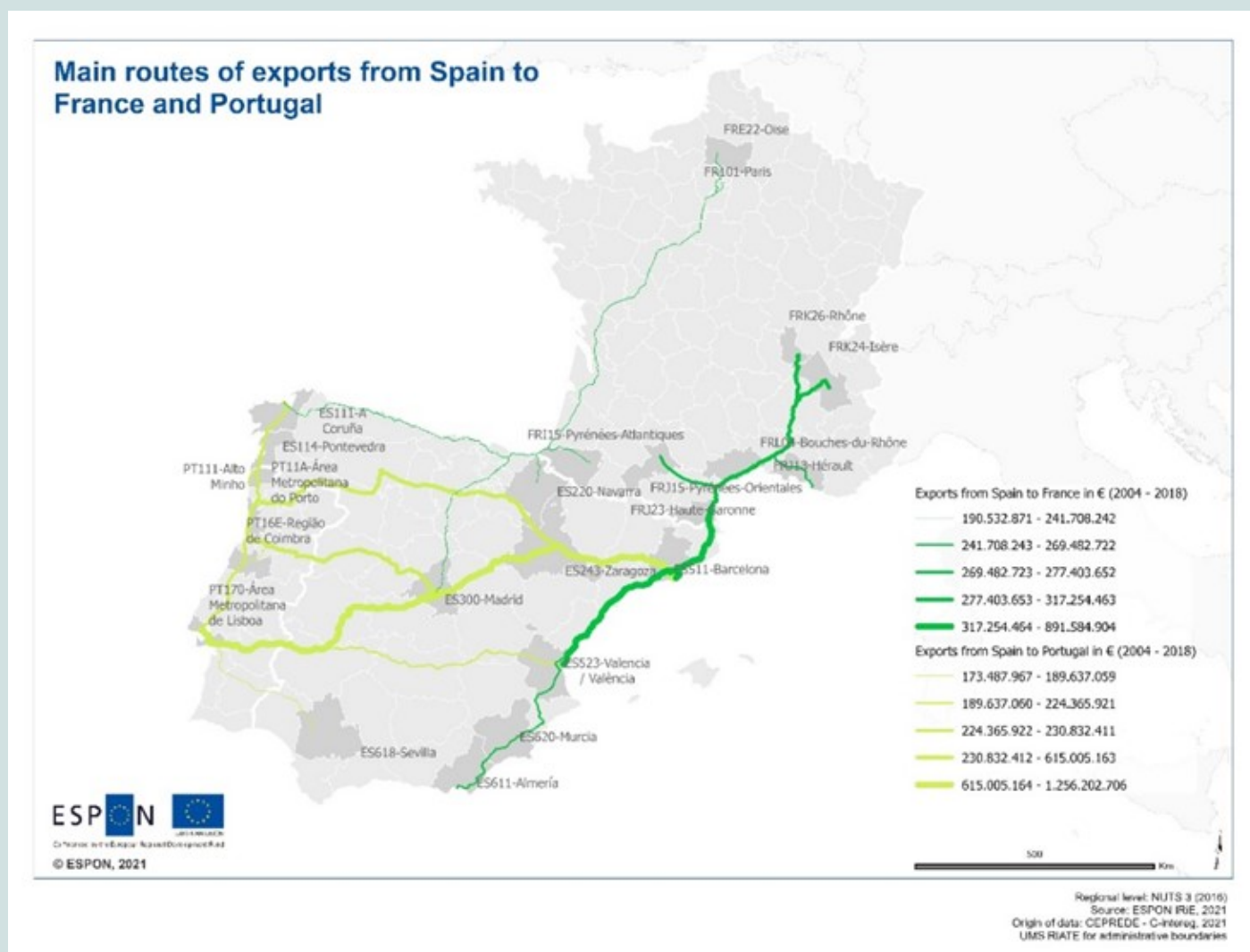
Además, se analizarán diferentes escenarios con potencial impacto en las relaciones interregionales observadas, relacionados con el Brexit, los efectos a largo plazo de la COVID-19 y algunas tendencias relativas a la globalización y el “European

New Green Deal”.

Es importante remarcar que una vez que termine el Proyecto ESPON, los datos generados quedarán disponibles para uso público. De esta manera, ESPON espera contribuir a cerrar una de las mayores lagunas existentes en Europa, con vistas a facilitar el diseño de políticas basadas en evidencia, capaces de impulsar la integración entre regiones y países, con un enfoque holístico y el máximo rigor científico.

Las sinergias con C-intereg son evidentes. Después de tantos años trabajando en los flujos interregionales dentro de España, es un honor poder contribuir a este esfuerzo europeo, y un verdadero placer seguir informando de los avances que se produzcan en esta loable iniciativa.

**Gráfico 4. Enrutamiento de las principales exportaciones de España a Francia y Portugal por carretera. Miles de Euros. 2018.**



Fuente: elaboración propia a partir de los datos (provisionales) del Proyecto ESPON IRIE





## 4. Análisis Regional

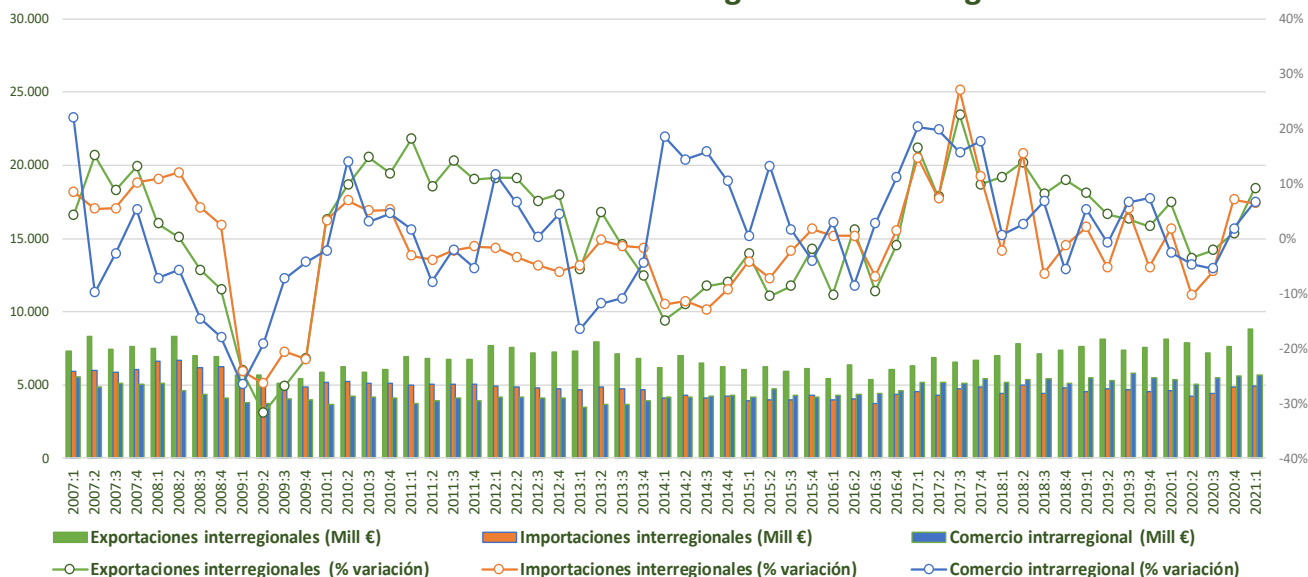




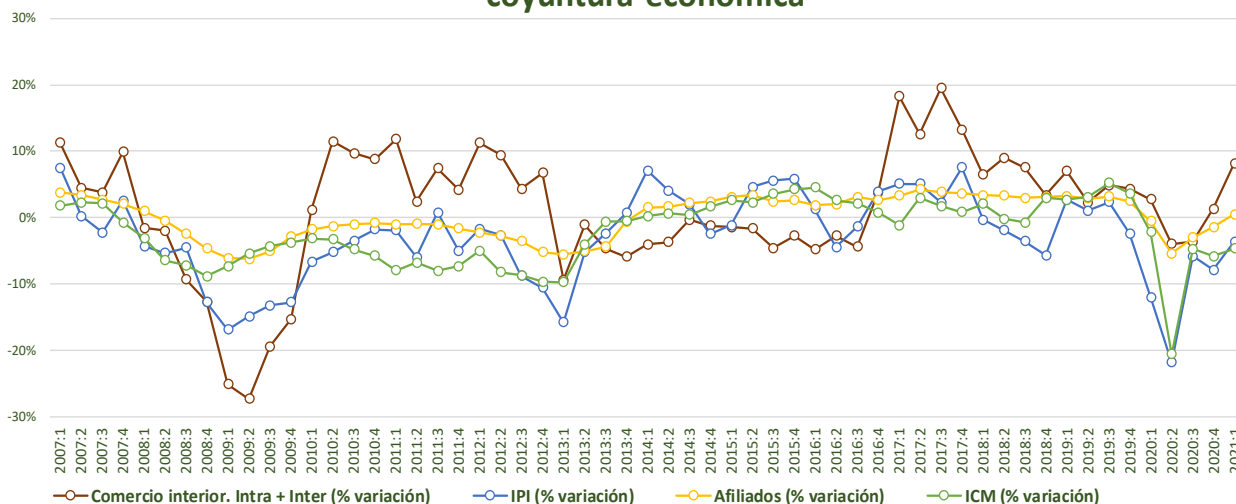


# ANDALUCÍA

## Evolución del comercio interregional e intrarregional



## Evolución del comercio interior (Intra + Inter) e indicadores de coyuntura económica



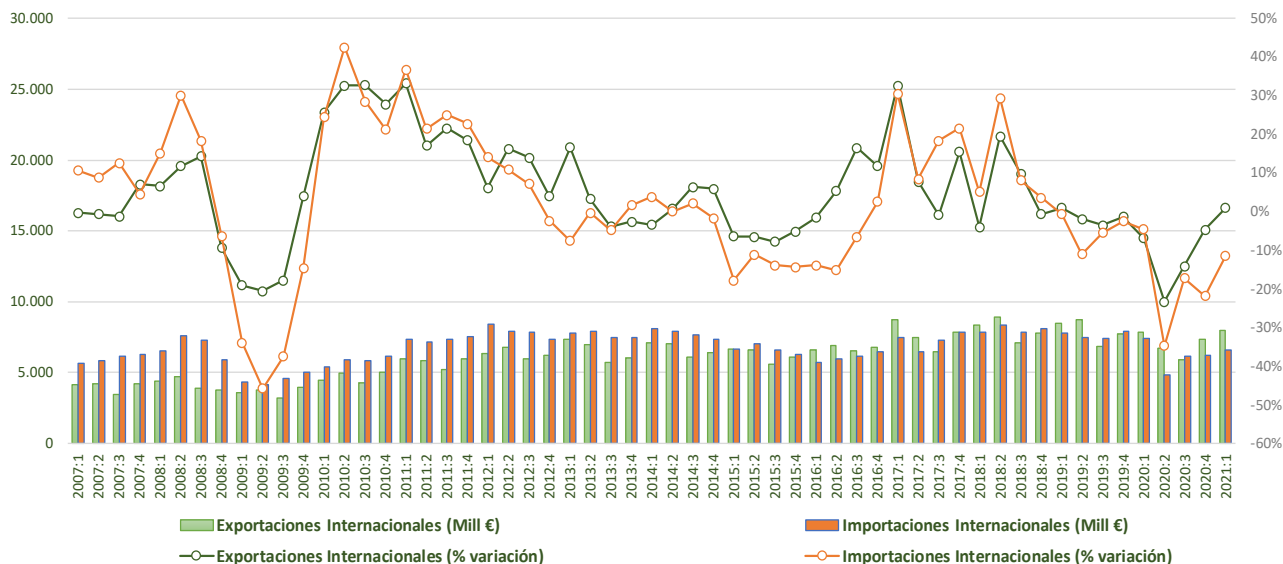
- Las **exportaciones interregionales** siguen mejorando su dinámica positiva, y registran un aumento del 9,2%, frente al del 1% del trimestre anterior, las **importaciones interregionales** mantiene un ritmo de crecimiento similar al del trimestre anterior creciendo el 6,4%. El **comercio intrarregional** acelera su avance y crece un 6,7% en el primer trimestre de 2021.
- Los **indicadores de coyuntura** confirman esa mejor dinámica, con caídas más moderadas (IPI con un -3,6% o ICM con un -4,7% ).



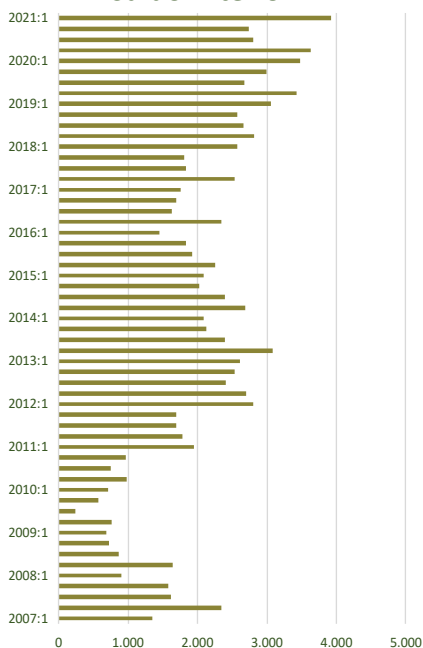


# ANDALUCÍA

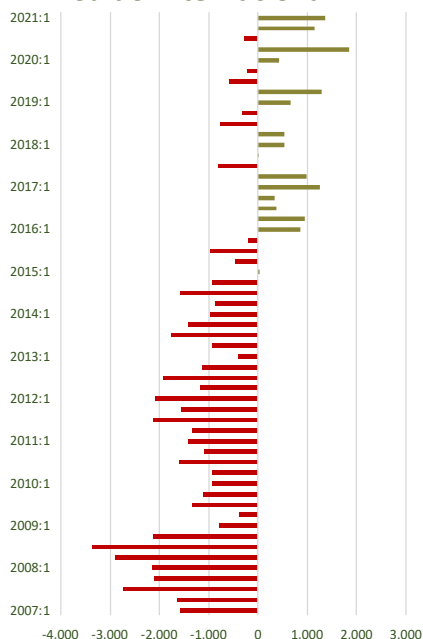
## Evolución del comercio internacional



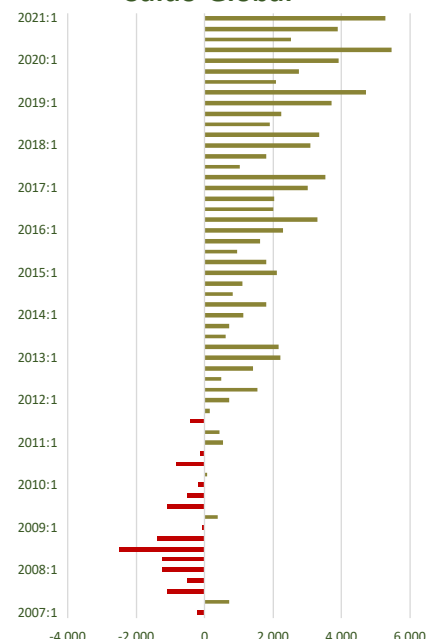
### Saldo Interior



### Saldo Internacional



### Saldo Global

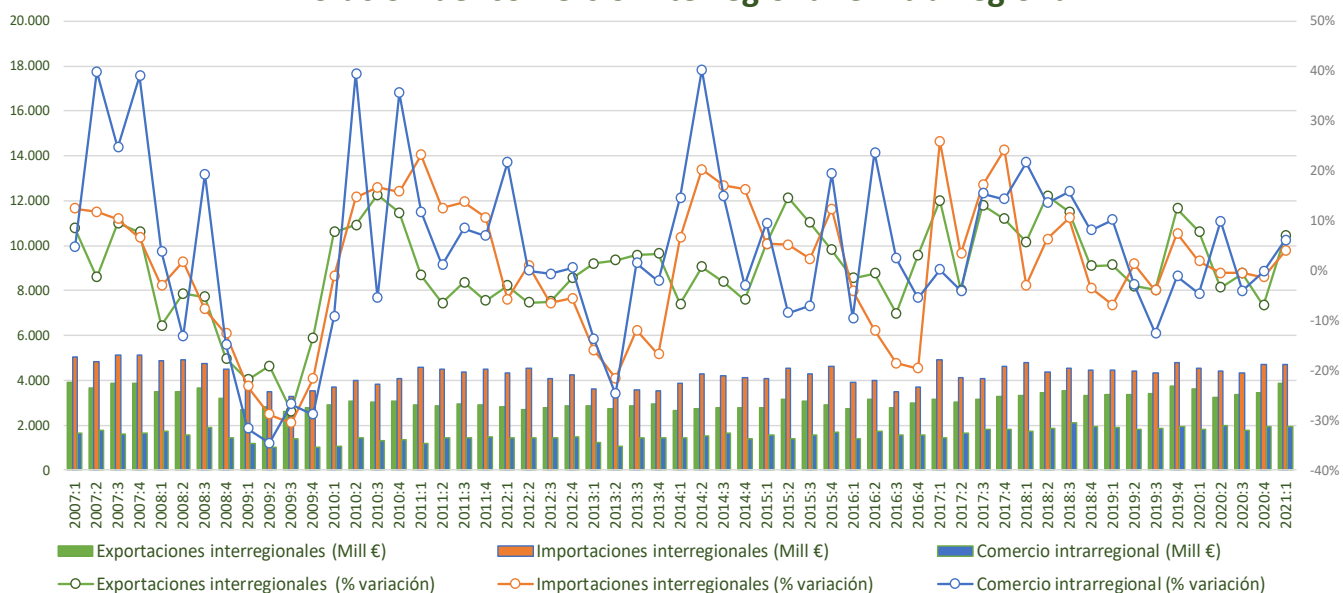


- El **comercio internacional**, sigue también su proceso de recuperación: las exportaciones crecen el 1%, frente a caídas cercanas al -35% de trimestres anteriores; **las importaciones**, aunque siguen cayendo de manera significativa (-11,5%), registran tasas menos negativos que en 2020.
- En cuanto a la **evolución de los saldos**, el saldo interior aumenta ante el mayor avance de las exportaciones, mientras que el internacional se mantiene en positivo, debido al ya comentado mayor deterioro de las importaciones que de las exportaciones.

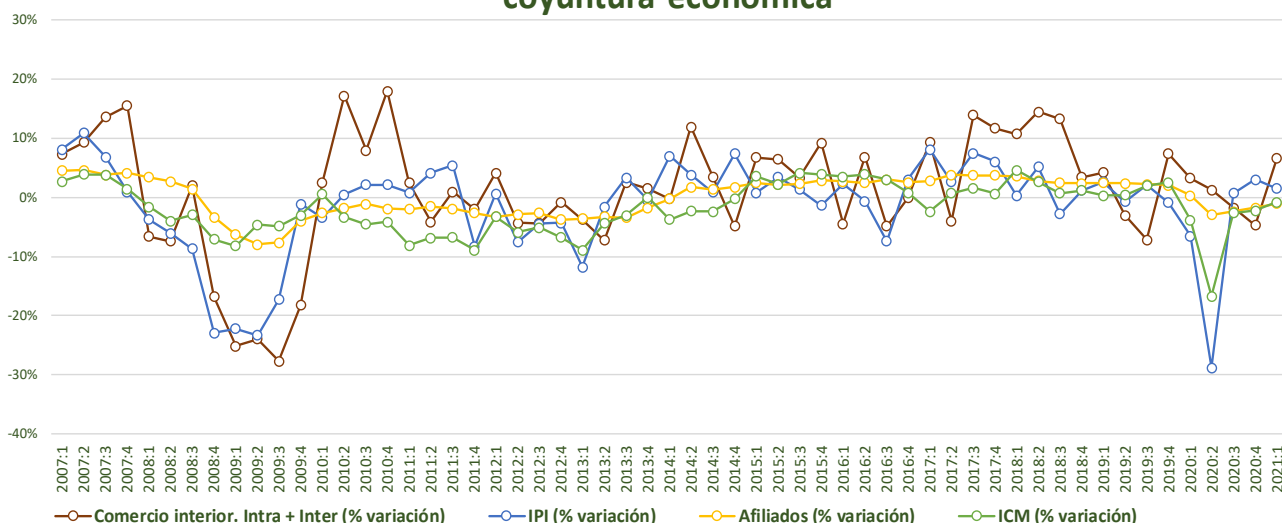


# ARAGÓN

## Evolución del comercio interregional e intrarregional



## Evolución del comercio interior (Intra + Inter) e indicadores de coyuntura económica

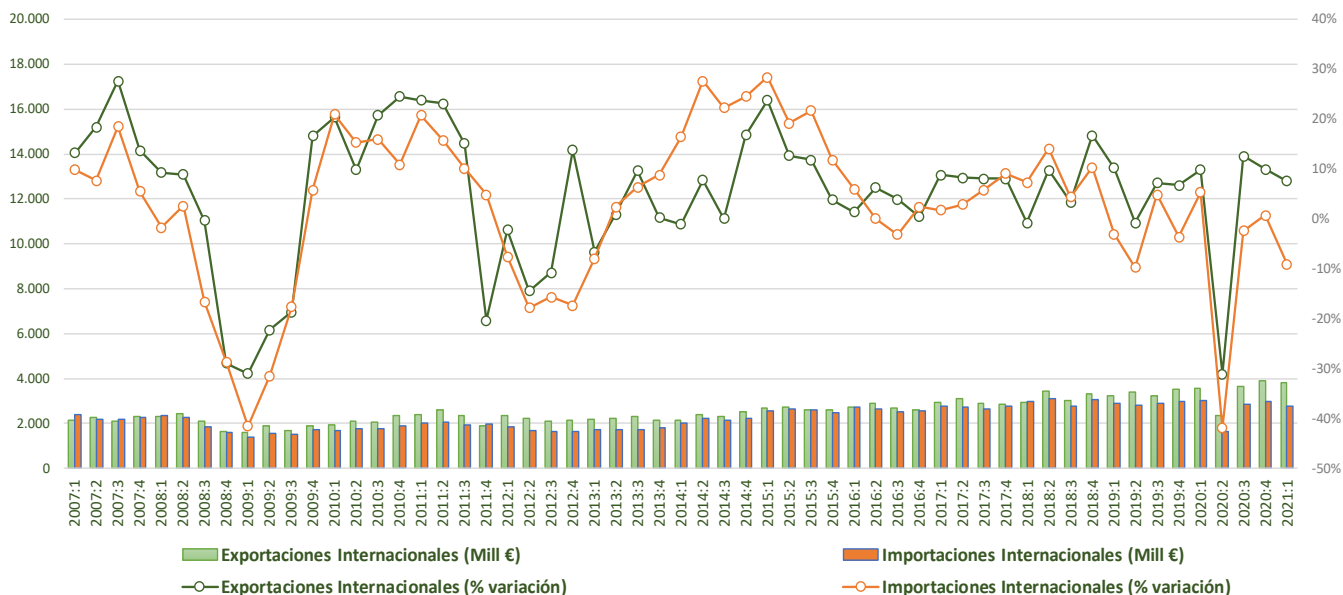


- Las **exportaciones interregionales** retornaron a la senda del crecimiento en el primer trimestre de 2021 (6,9%), al igual que las **importaciones interregionales** 4%. El **comercio intrarregional** muestra también esa mejoría y crece el 6,2% en el primer trimestre del año.
- Los **indicadores de coyuntura muestran una dinámica similar al trimestre pasado**: la producción industrial registra tasas positivas (1,5%), el resto de indicadores siguen en negativo, con tasas similares a las del trimestre anterior.

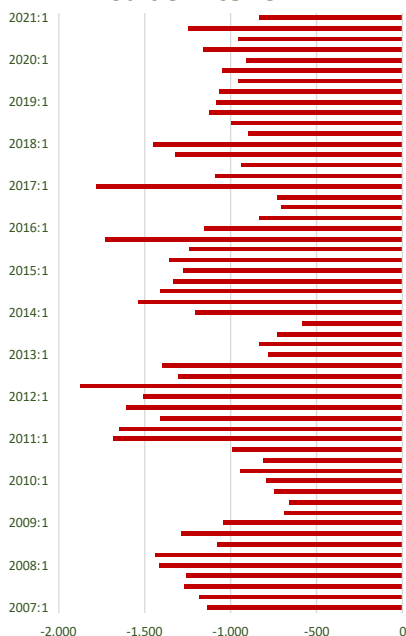


# ARAGÓN

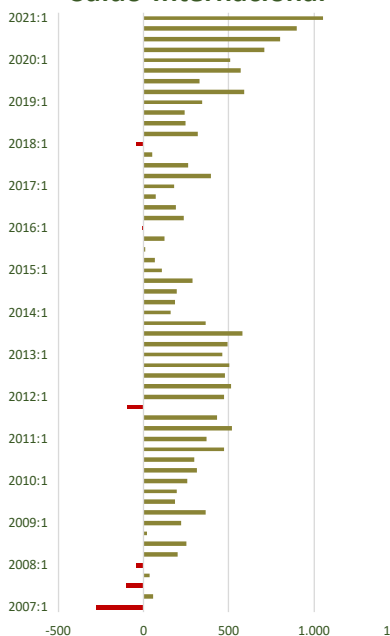
## Evolución reciente del comercio internacional



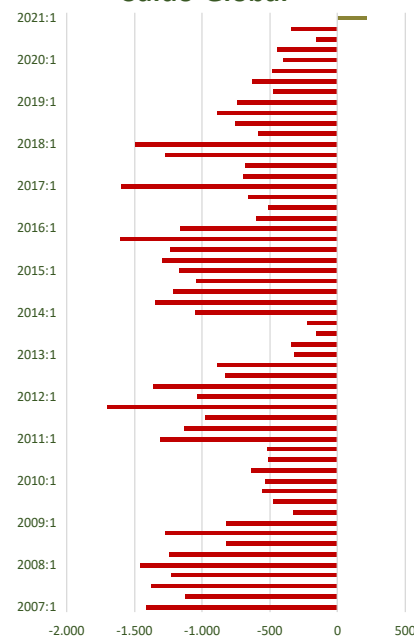
### Saldo Interior



### Saldo Internacional



### Saldo Global

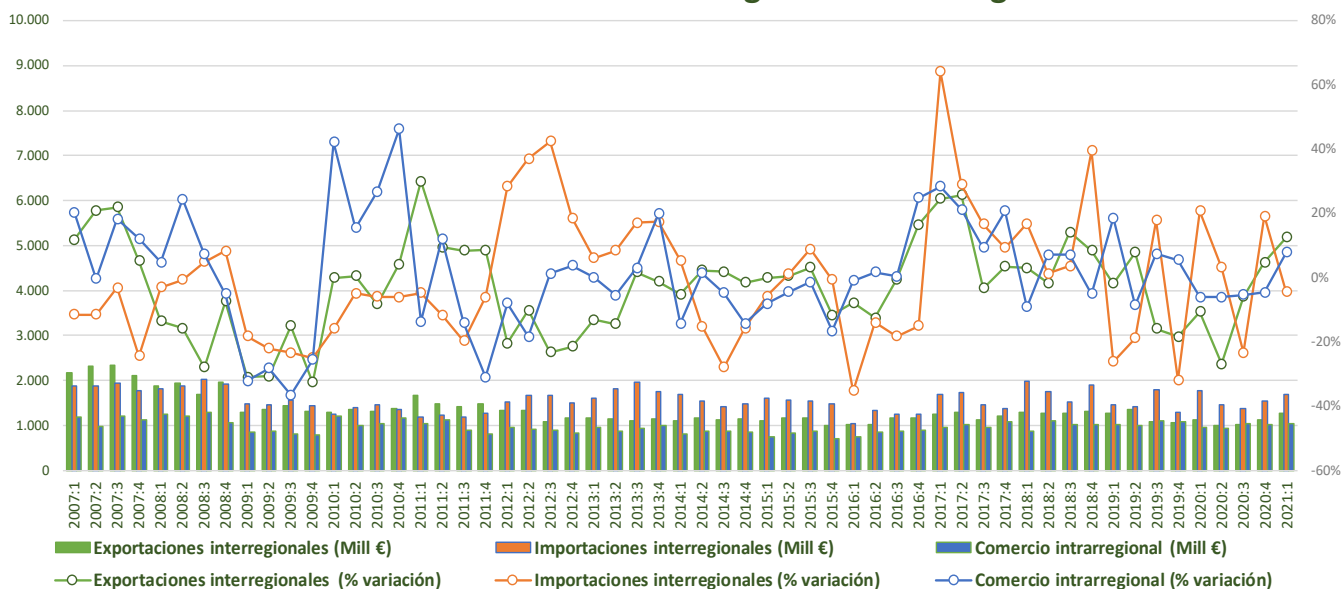


- Las **exportaciones internacionales** siguen creciendo, con un variación interanual en el primer trimestre del 7,6%. Sin embargo, las importaciones caen un -9% en el primer trimestre del año.
- En cuanto a la **evolución de los saldos**, el saldo interior continuó con su habitual signo negativo, aunque más reducido. Mientras, el saldo internacional positivo aumenta, como consecuencia del mayor aumento de las exportaciones internacionales respecto de las importaciones. Como consecuencia, el saldo global se vuelve positivo, algo que no ocurría desde hace muchos trimestres.

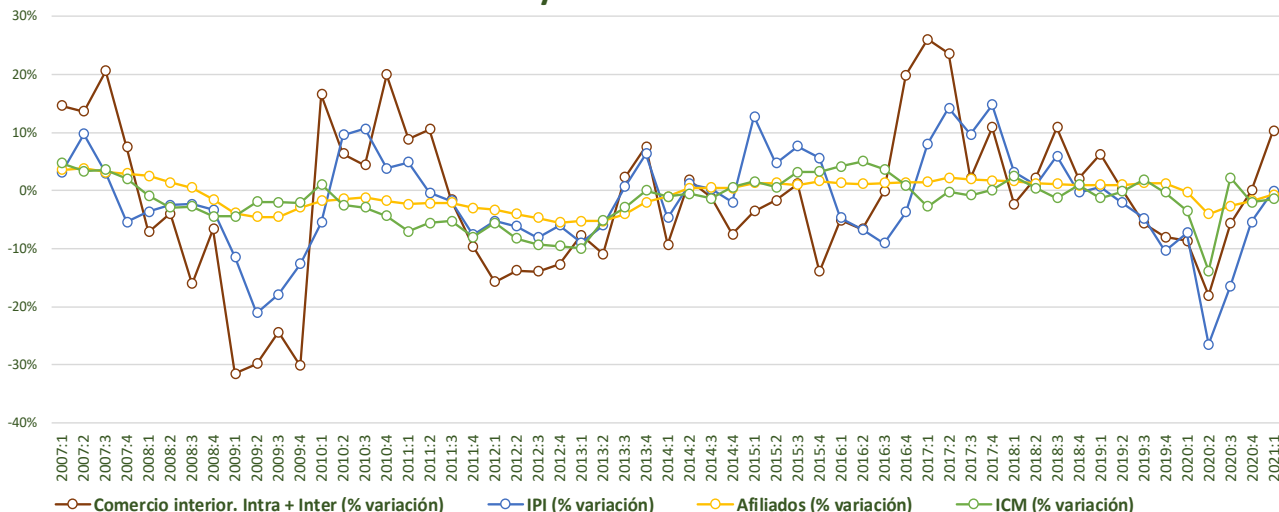


# ASTURIAS

## Evolución del comercio interregional e intrarregional



## Evolución del comercio interior (Intra + Inter) e indicadores de coyuntura económica

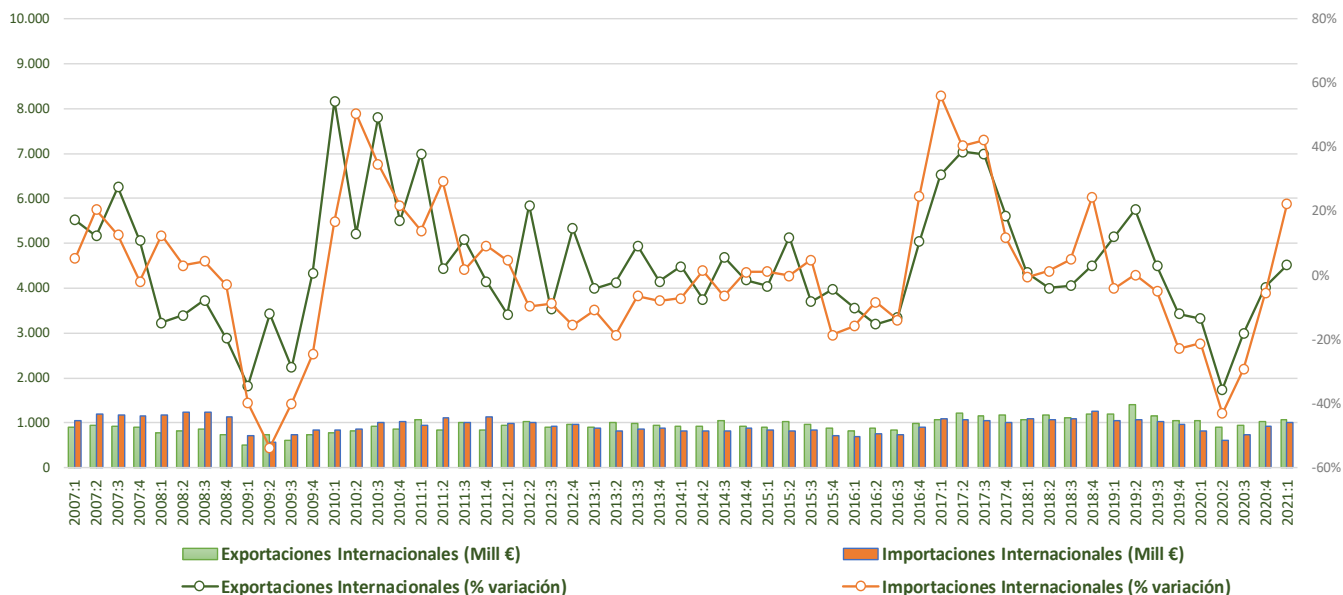


- Las **exportaciones interregionales** registran un ascenso muy importante del 12,5%, sin embargo, las **importaciones interregionales** caen en el primer trimestre del año (-4,5%), cuando el trimestre anterior habían crecido un 19,1%. El **comercio intrarregional**, cuatro trimestres después, retorna a la senda del crecimiento (7,9%)
- Los **indicadores de coyuntura** muestran una dinámica menos negativa: IPI (-0,1%), afiliados (-0,7%) y el comercio minorista (-1,5%).

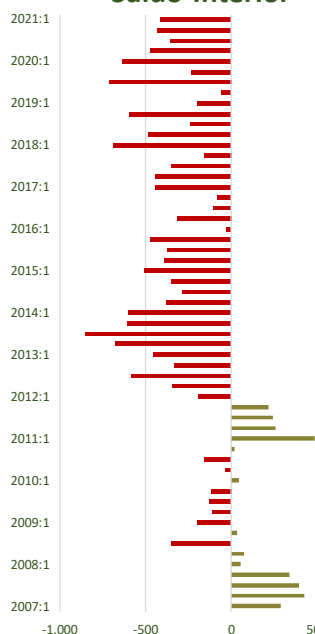


# ASTURIAS

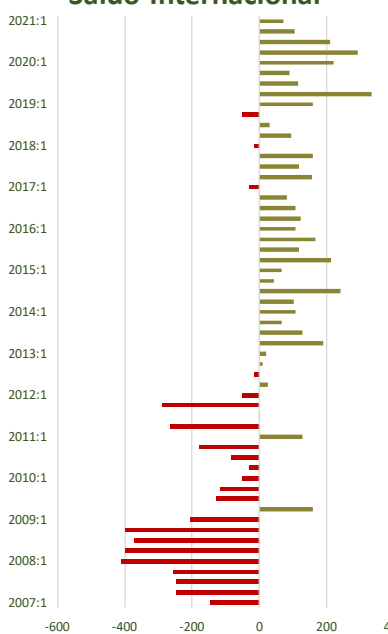
## Evolución del comercio internacional



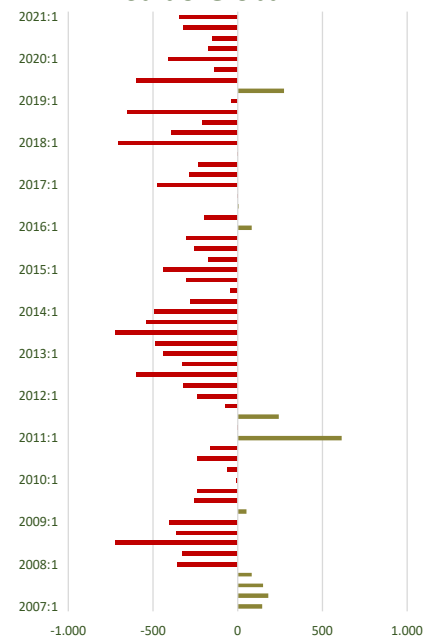
### Saldo Interior



### Saldo Internacional



### Saldo Global

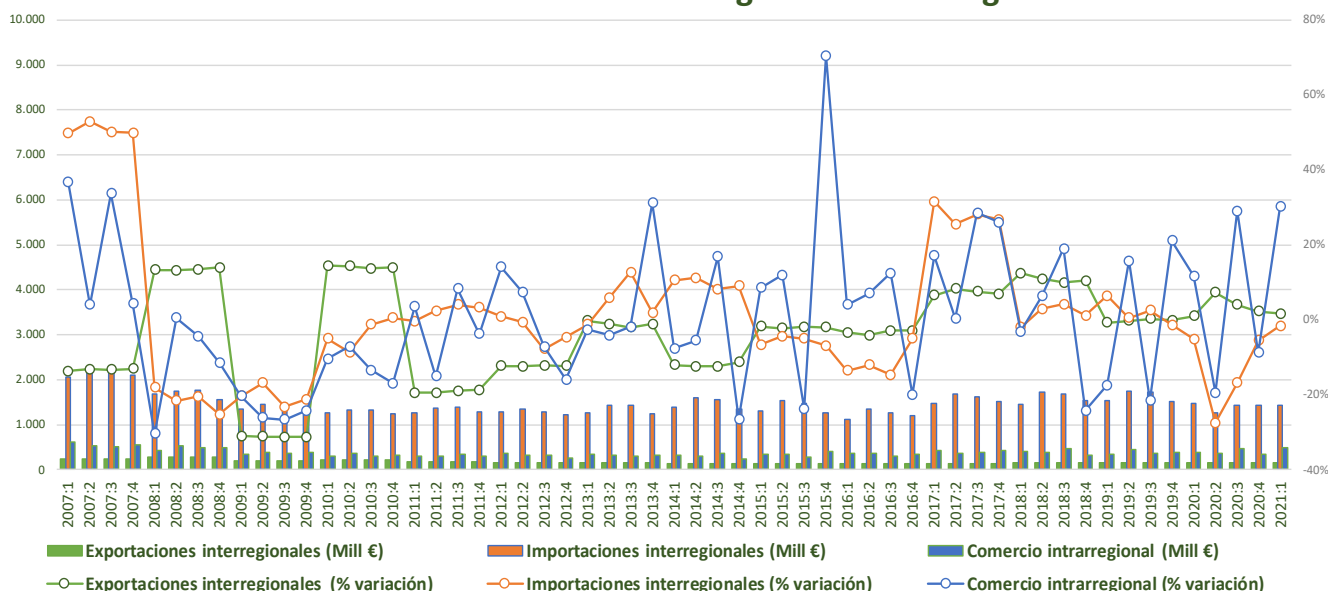


- El **comercio internacional**, tras más de 1 año con descensos, vuelve a crecer en el primer trimestre de 2021: las importaciones registraron un 22,3% y las exportaciones un 3,3%.
- En cuanto a la **evolución de los saldos**, el interior sigue con un importante signo negativo, mientras que el internacional, reduce su carácter positivo, ante el menor dinamismo de las exportaciones frente al de las importaciones. El saldo global se mantiene negativo.

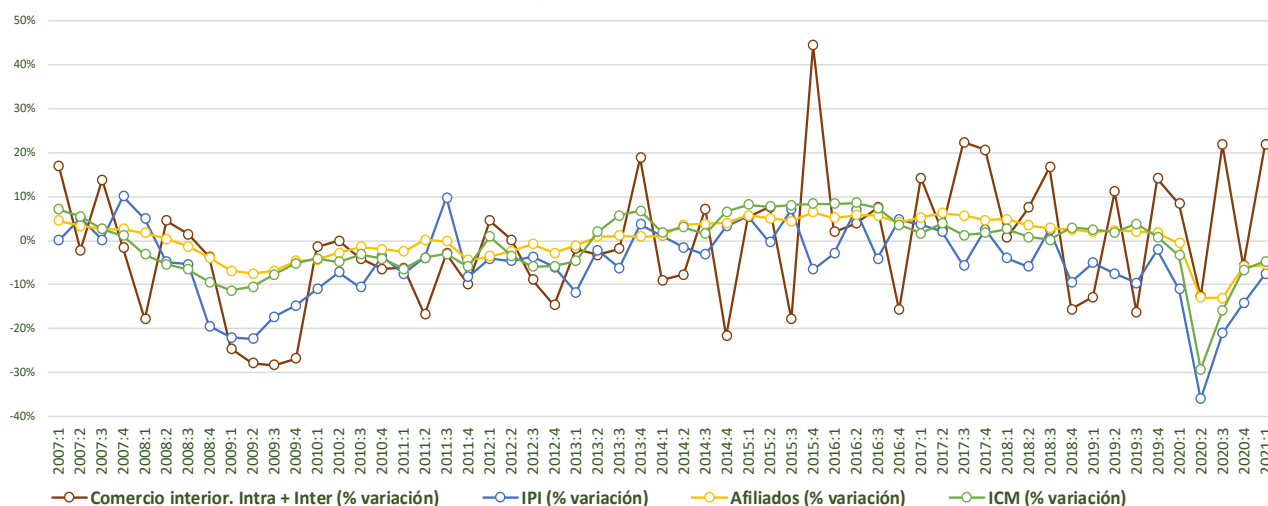


# ILLES BALEARS

## Evolución del comercio interregional e intrarregional



## Evolución del comercio interior (Intra + Inter) e indicadores de coyuntura económica

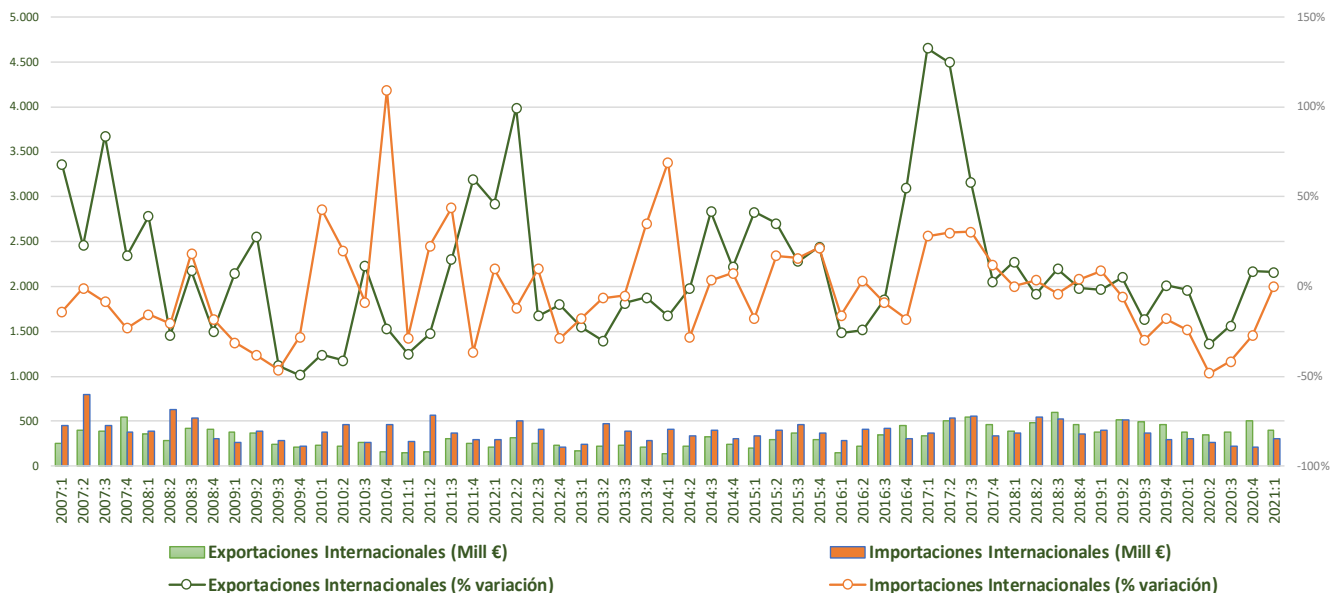


- Las **exportaciones interregionales** registran un crecimiento del 1,6%, manteniendo su dinámica positiva, mientras las **importaciones interregionales** siguen cayendo (-1,7%). El **comercio intrarregional** rebotó con fuerza (30,2%).
- Respecto a los **indicadores de coyuntura**: la producción industrial sigue cayendo aunque a menor ritmo (-7,6%) y el comercio minorista (-4,7%).

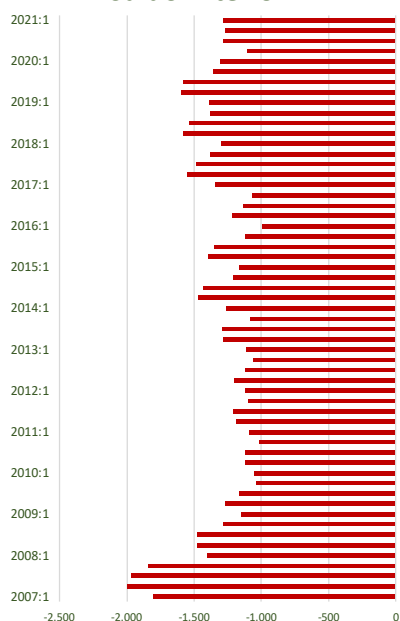


# ILLES BALEARS

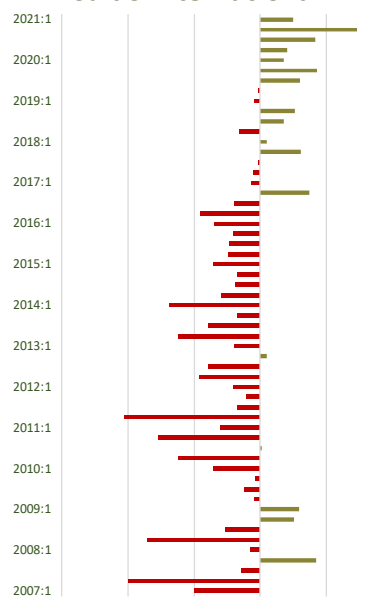
## Evolución del comercio internacional



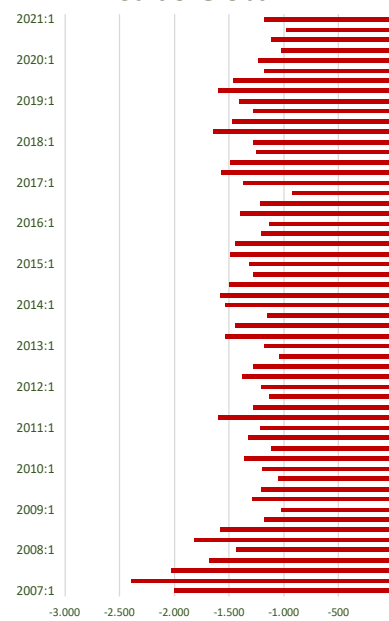
### Saldo Interior



### Saldo Internacional



### Saldo Global

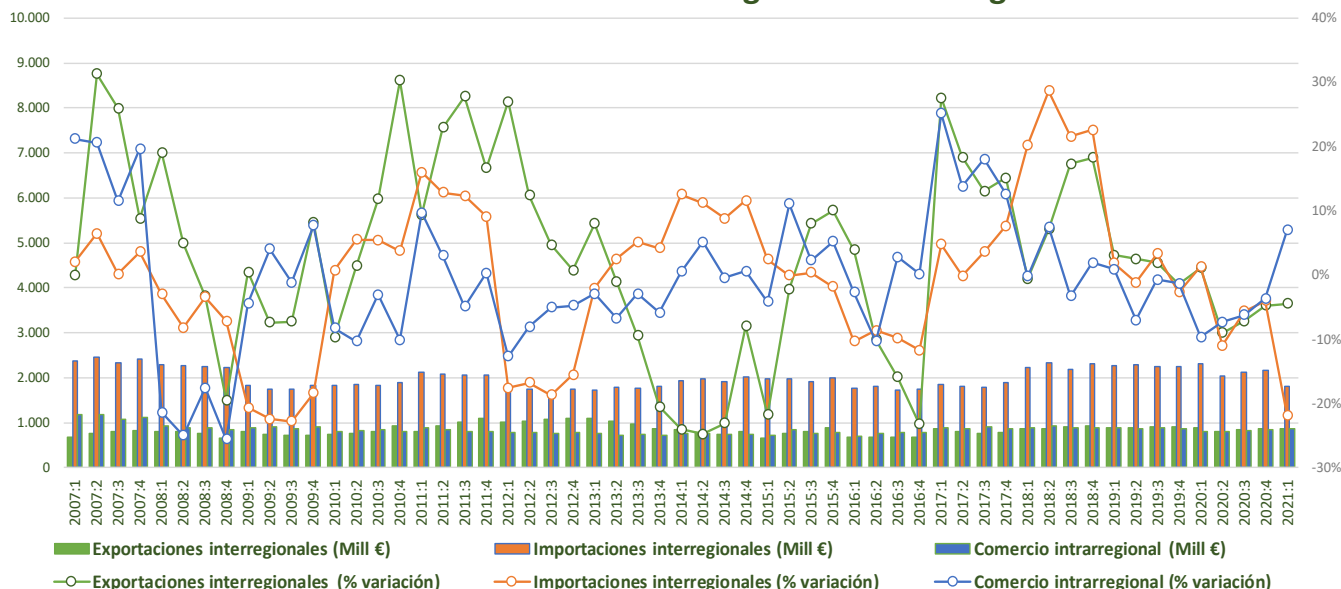


- En cuanto al **comercio internacional**, las importaciones crecen ligeramente (0,1%), mientras que las exportaciones siguen con su buena dinámica de crecimientos (7,9%).
- En cuanto a la **evolución de los saldos**, el saldo interior mantiene un fuerte perfil negativo, mientras que el internacional, con la continua caídas de las importaciones, sigue en positivo.

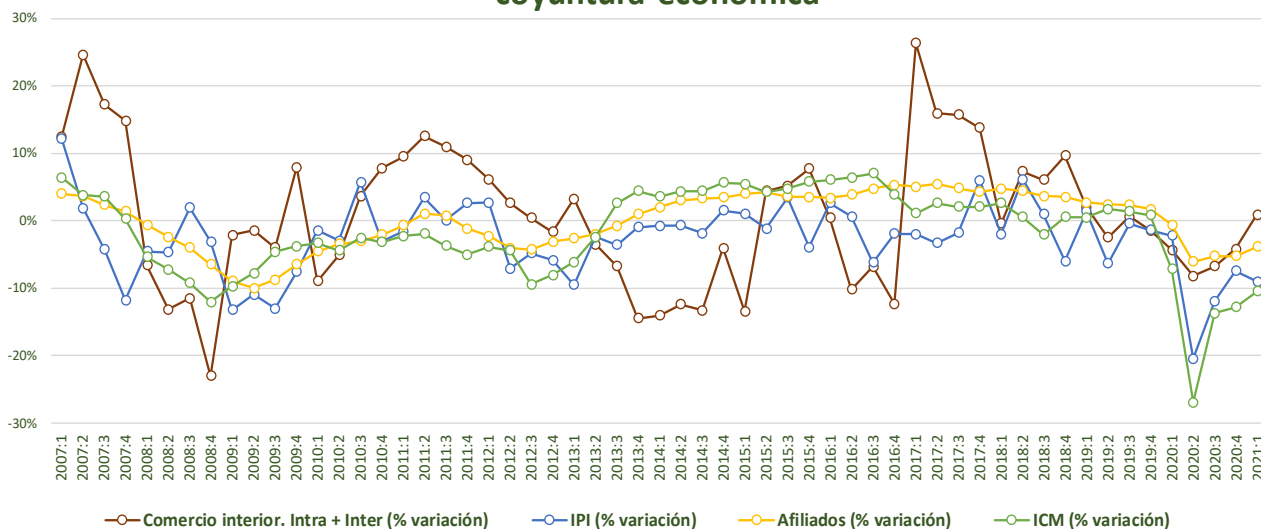


# ISLAS CANARIAS

## Evolución del comercio interregional e intrarregional



## Evolución del comercio interior (Intra + Inter) e indicadores de coyuntura económica



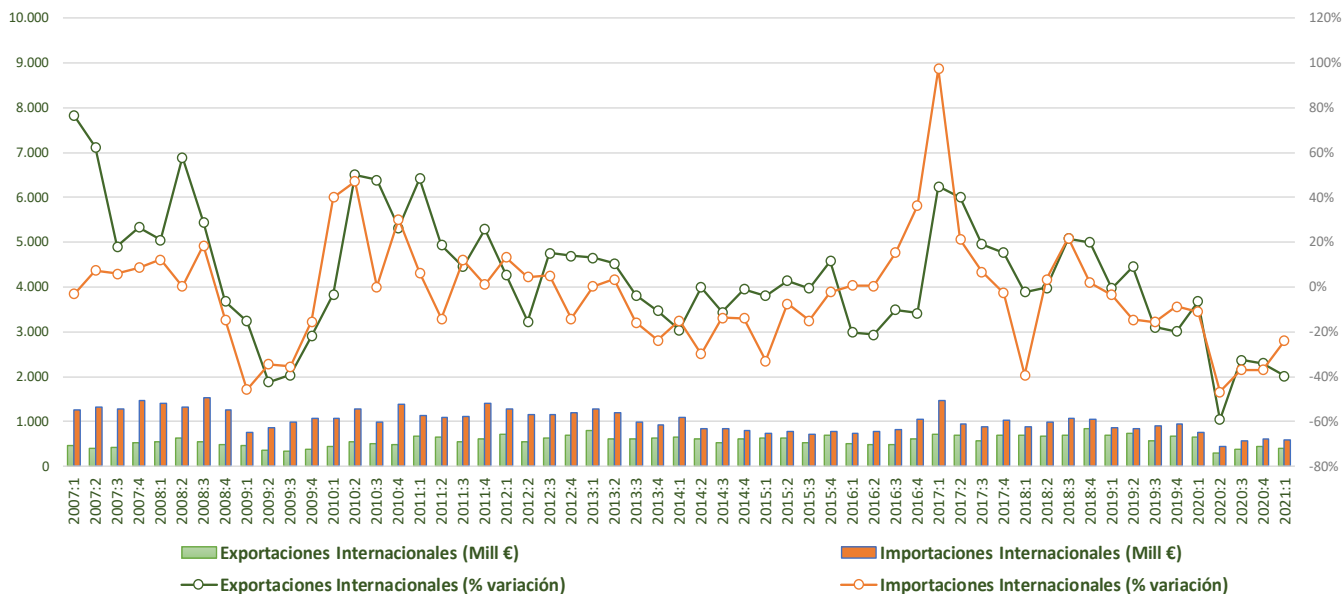
- Las **exportaciones interregionales** registran un descenso del **-4,5%**, mientras las **importaciones interregionales** decrecen un **-21,9%**. El **comercio intrarregional** registró un aumento del **7%**.
- Los **indicadores de coyuntura** siguen mostrando un deterioro importante, aunque menor que en trimestres anteriores: la producción industrial cae **-9%**, el comercio minorista un **-10,5%** y los afiliados un **-3,9%**.



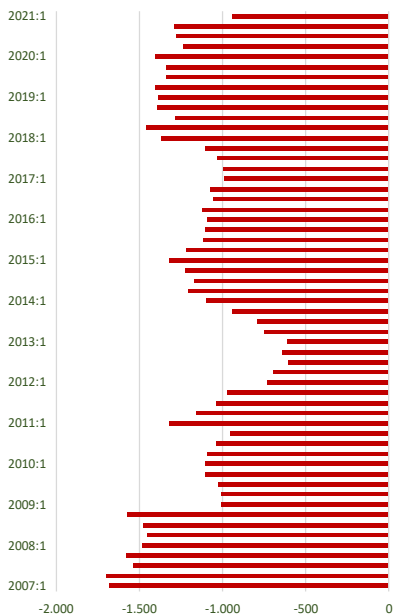


# ISLAS CANARIAS

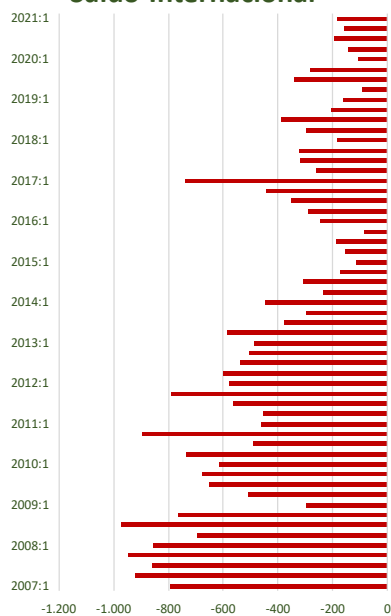
## Evolución del comercio internacional



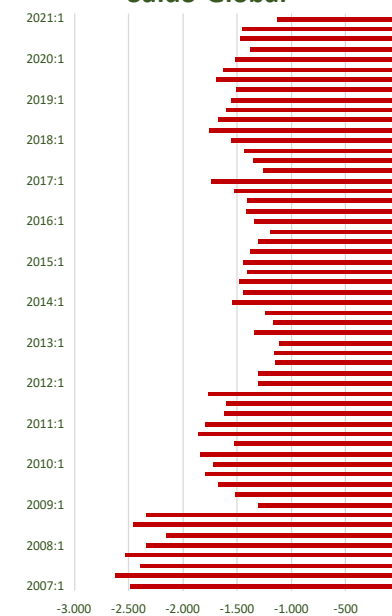
### Saldo Interior



### Saldo Internacional



### Saldo Global

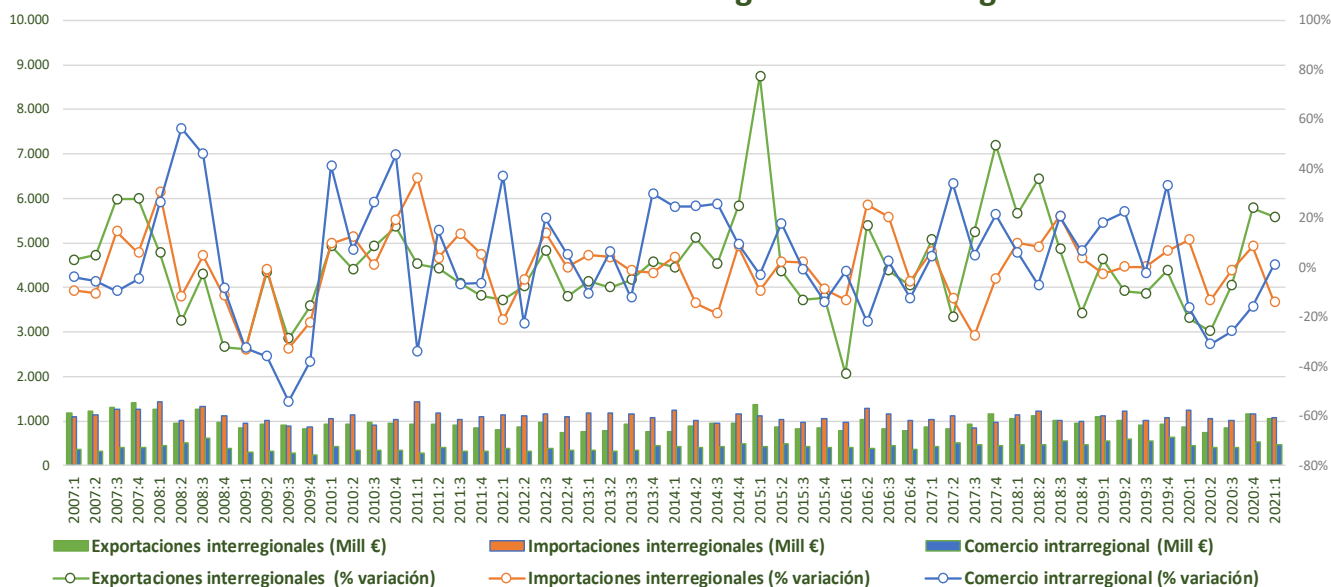


- El **comercio internacional** sigue sin remontar el vuelo y registra importantes caídas, las importaciones caen el -24,1%, y en el caso de las exportaciones el -39,8%.
- En el caso de las Islas Canarias, ambos **saldos** se mantienen en negativo, como viene siendo habitual debido al carácter insular de la región.

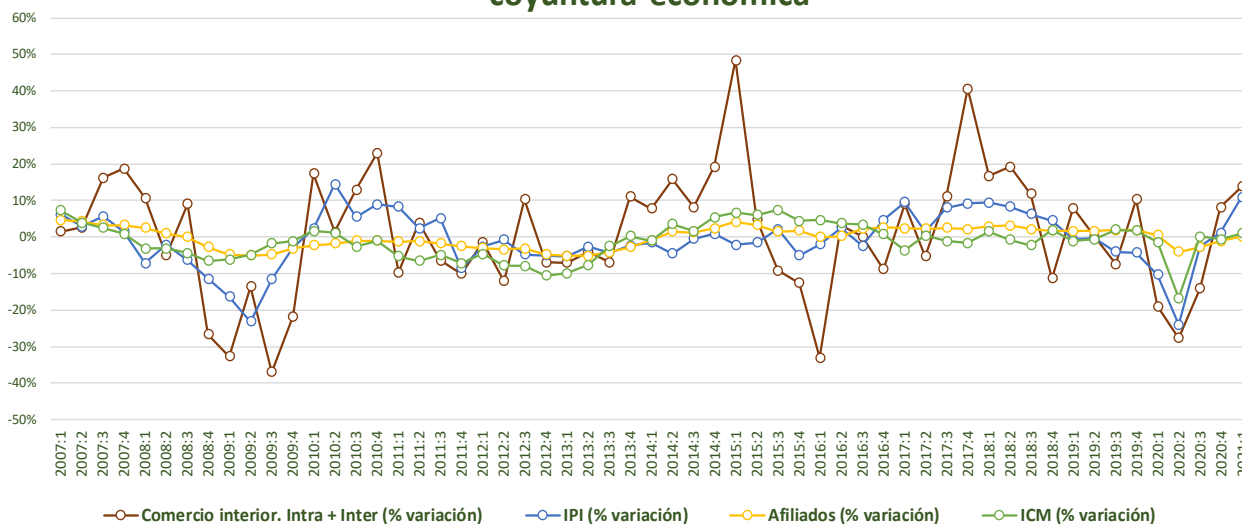


# CANTABRIA

## Evolución del comercio interregional e intrarregional



## Evolución del comercio interior (Intra + Inter) e indicadores de coyuntura económica

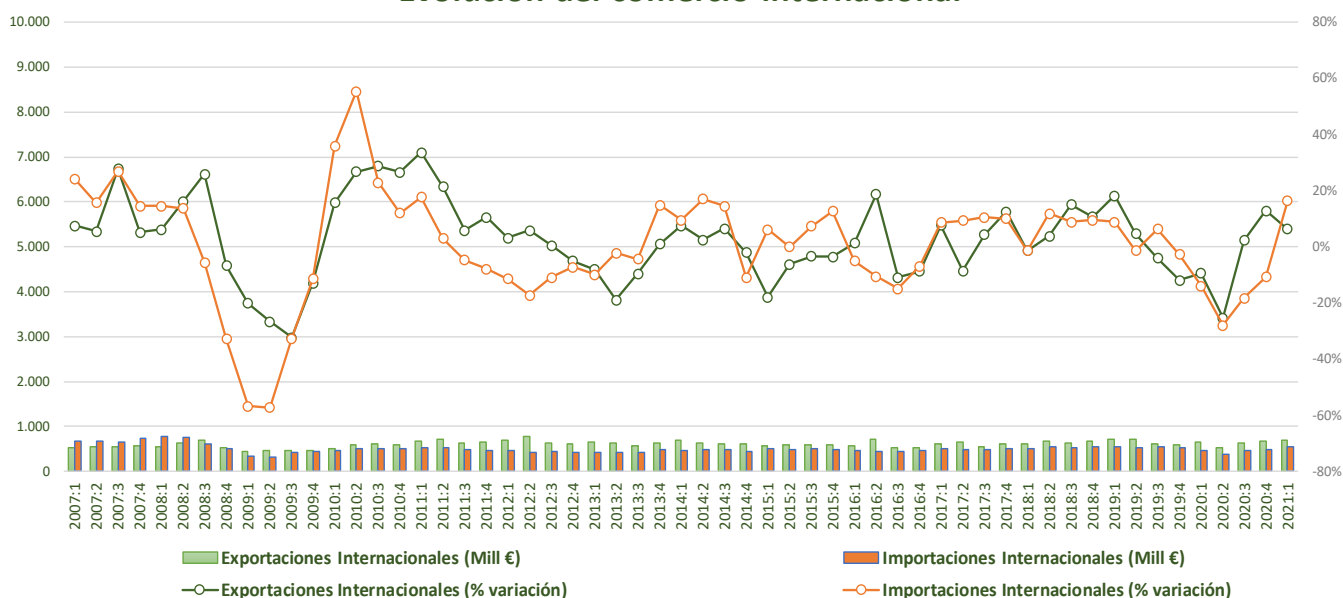


- Las **exportaciones interregionales**, siguen reflejando datos muy positivos, crecen un 20,4%, mientras las **importaciones interregionales** caen un -14%. El **comercio intrarregional**, tras cuatro trimestre en negativo, en el primero de 2021 creció un 1,4%
- Los **indicadores de coyuntura** confirman esa mejoría: la producción industrial (10,9%), el comercio interior (13,9%) y el comercio minorista (1%).

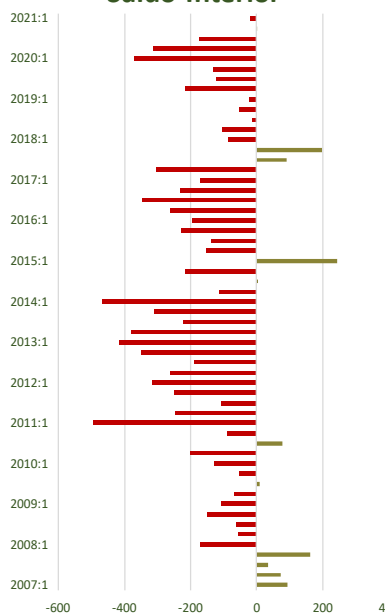


# CANTABRIA

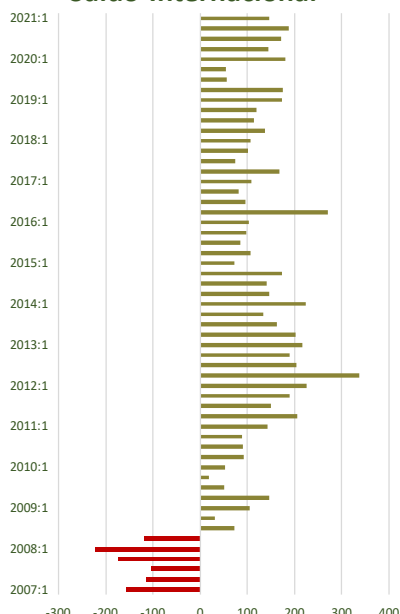
## Evolución del comercio internacional



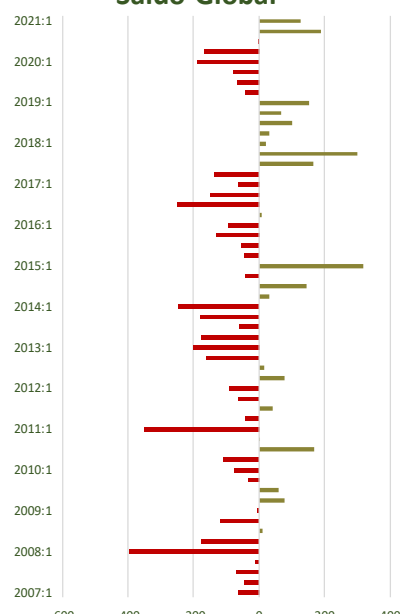
### Saldo Interior



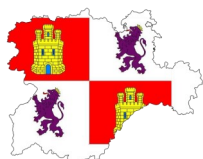
### Saldo Internacional



### Saldo Global

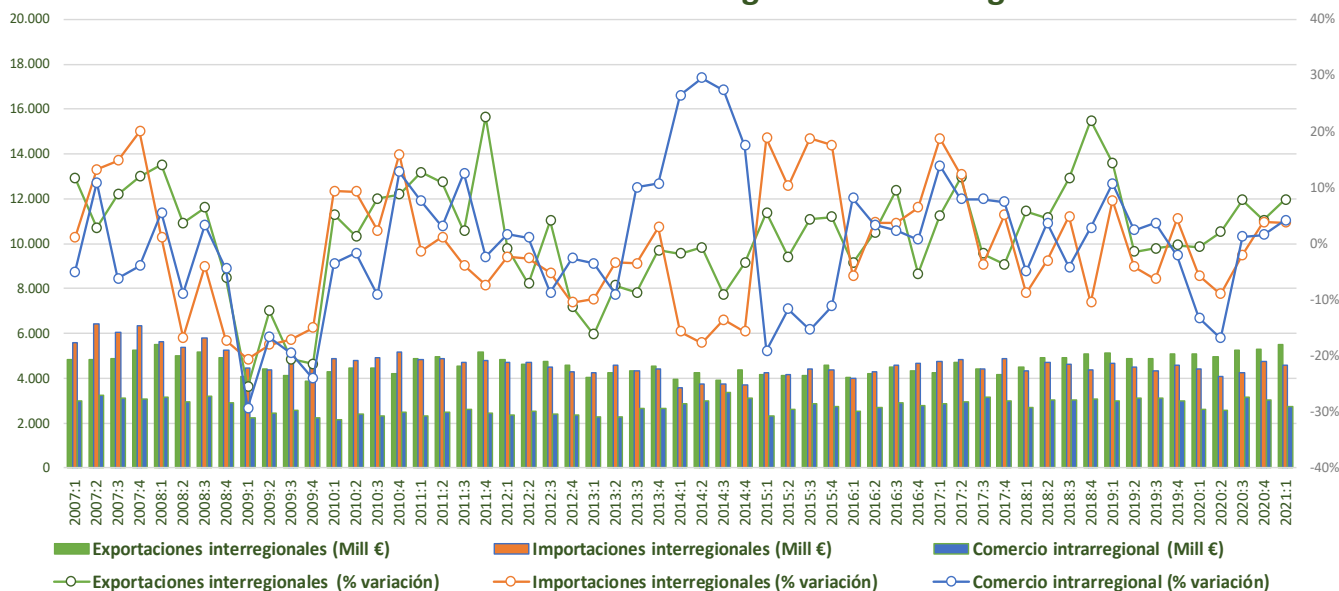


- El **comercio internacional** muestra una mejor dinámica: las exportaciones aumentan un 6,4%, mientras que las importaciones internacionales crecen un 16,3%, datos que muestran la entrada en una fase de clara recuperación.
- En cuanto a la **evolución de los saldos**, el internacional se mantiene en positivo, mientras que el interior se mantiene casi nulo, ligeramente negativo. El saldo global retorna a valores positivos.

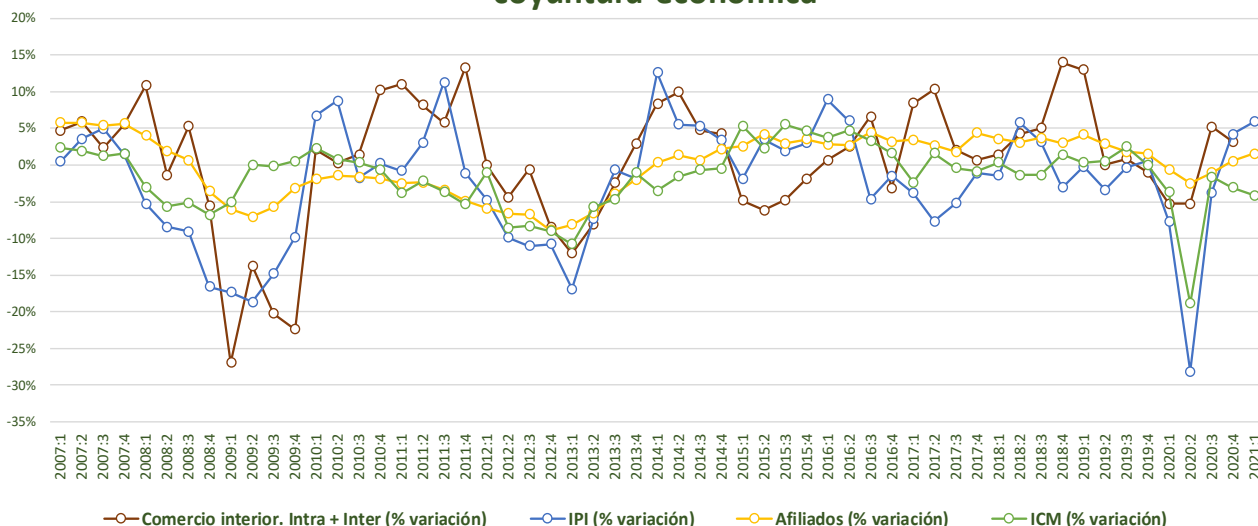


# CASTILLA Y LEÓN

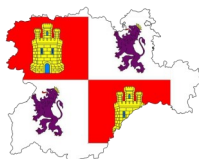
## Evolución del comercio interregional e intrarregional



## Evolución del comercio interior (Intra + Inter) e indicadores de coyuntura económica

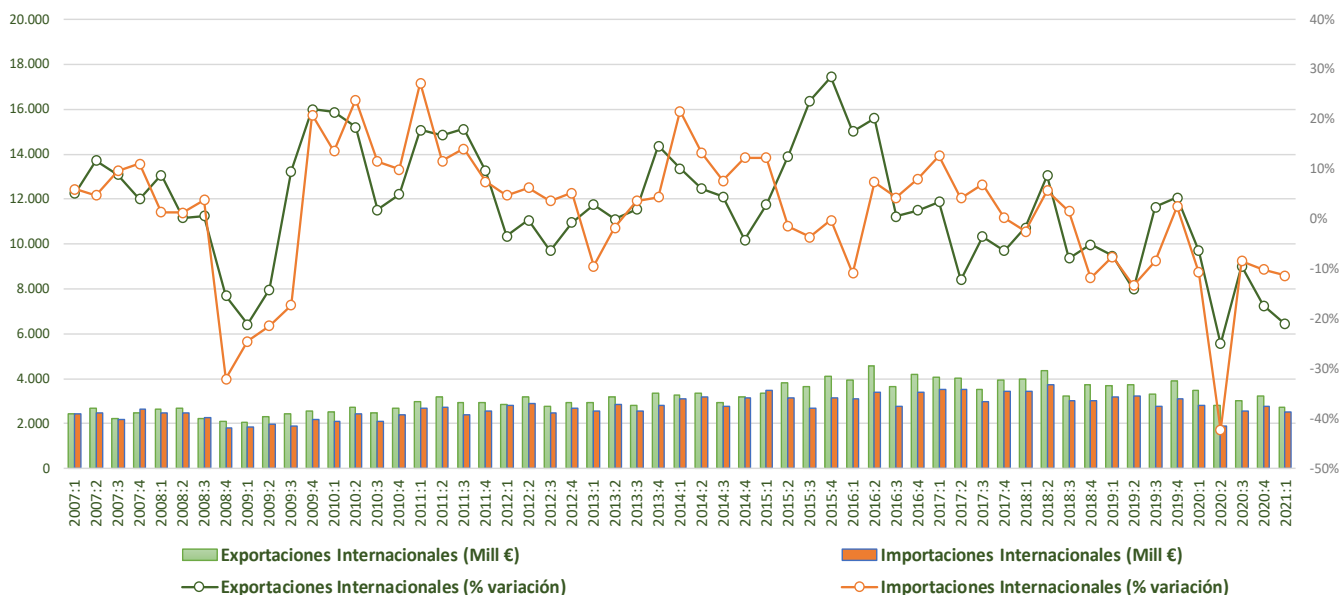


- Las **exportaciones interregionales** crecen el 7,8% en el primer trimestre de 2021, mientras las **importaciones interregionales** aumentan un 3,8%, lo que reafirma las buenas dinámicas de finales de año. El **comercio intrarregional** creció un 4,2%.
- Los **indicadores de coyuntura** van a la par de los buenos datos del comercio interregional: la producción industrial crece un 5,9%, los afiliados crecen un 1,5%. Mientras que el comercio minorista, aún lastrado por las restricciones de movilidad, sigue en negativo, con un descenso del -4,1%.

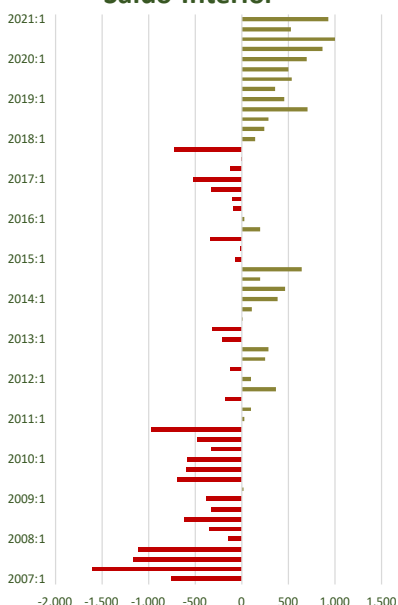


# CASTILLA Y LEÓN

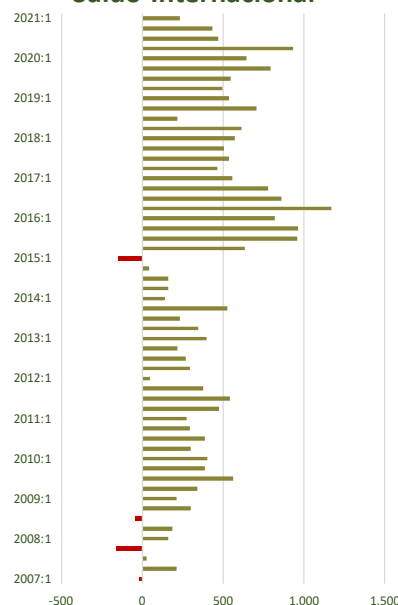
## Evolución del comercio internacional



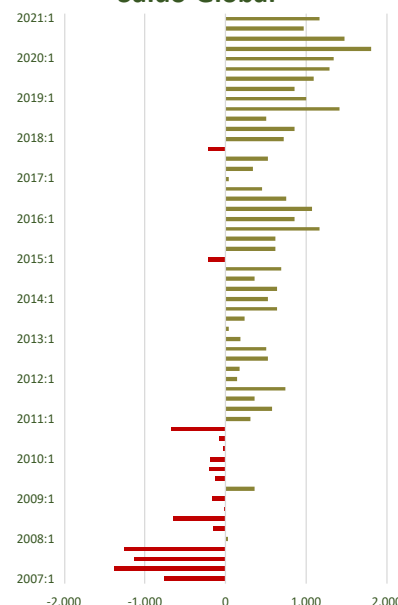
### Saldo Interior



### Saldo Internacional



### Saldo Global

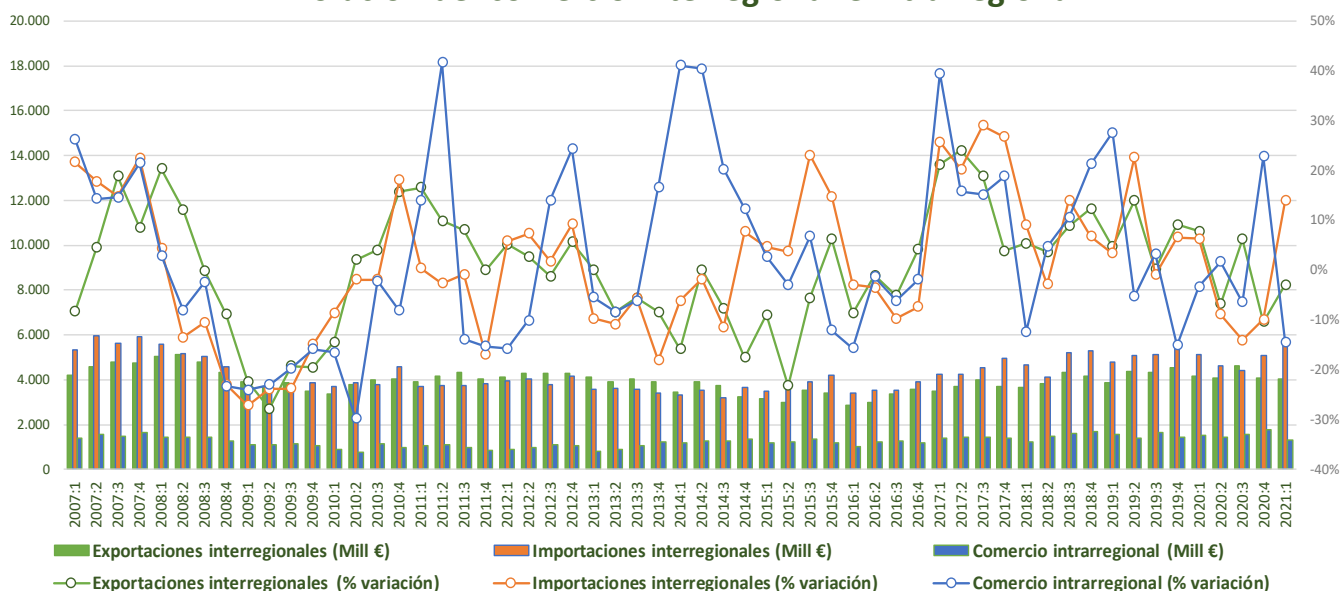


- El **comercio internacional** sigue sin mostrar claros signos de recuperación: en el primer trimestre de 2021 las exportaciones aun cayeron un  $-21\%$  y las importaciones un  $-11,3\%$ , registrando datos peores que los de finales de 2020.
- En cuanto a la **evolución de los saldos**, el saldo interior sigue consolidando su nivel positivo, gracias a la buena dinámica que mantienen las exportaciones. De forma complementaria, el saldo internacional sigue aportando los habituales valores positivos, aunque cada vez menores.

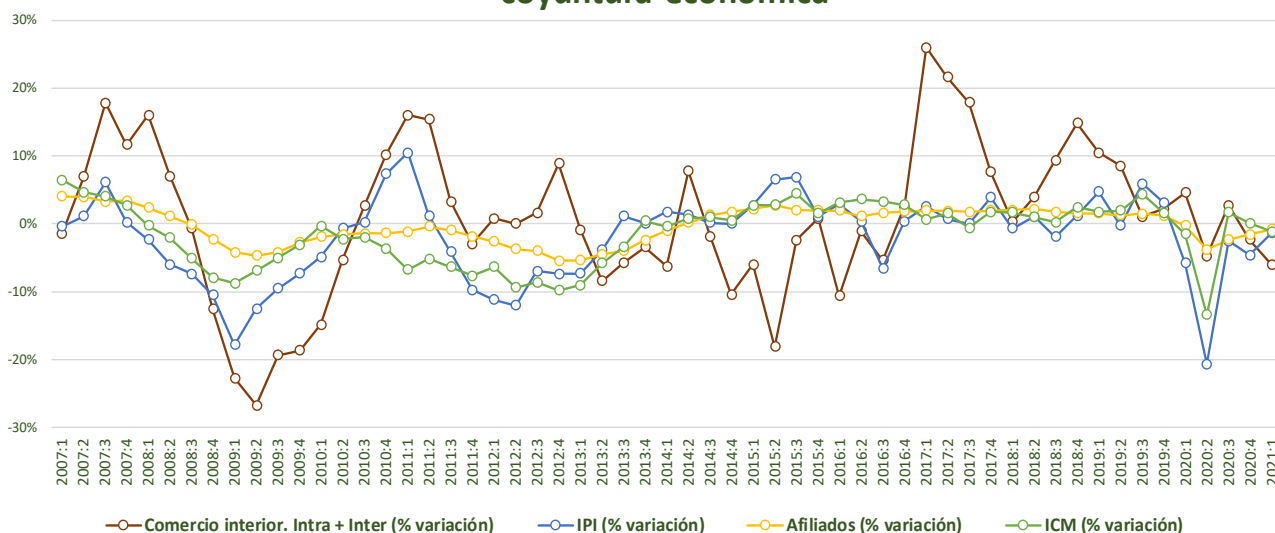


# CASTILLA LA - MANCHA

## Evolución del comercio interregional e intrarregional



## Evolución del comercio interior (Intra + Inter) e indicadores de coyuntura económica

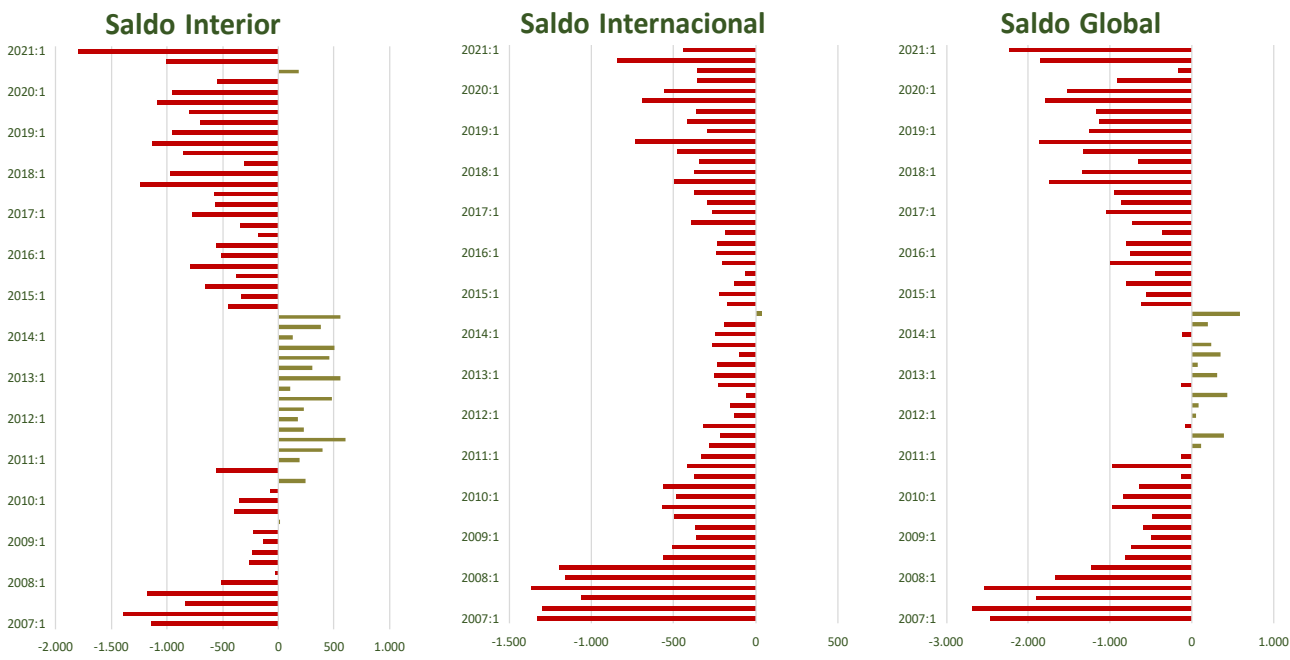
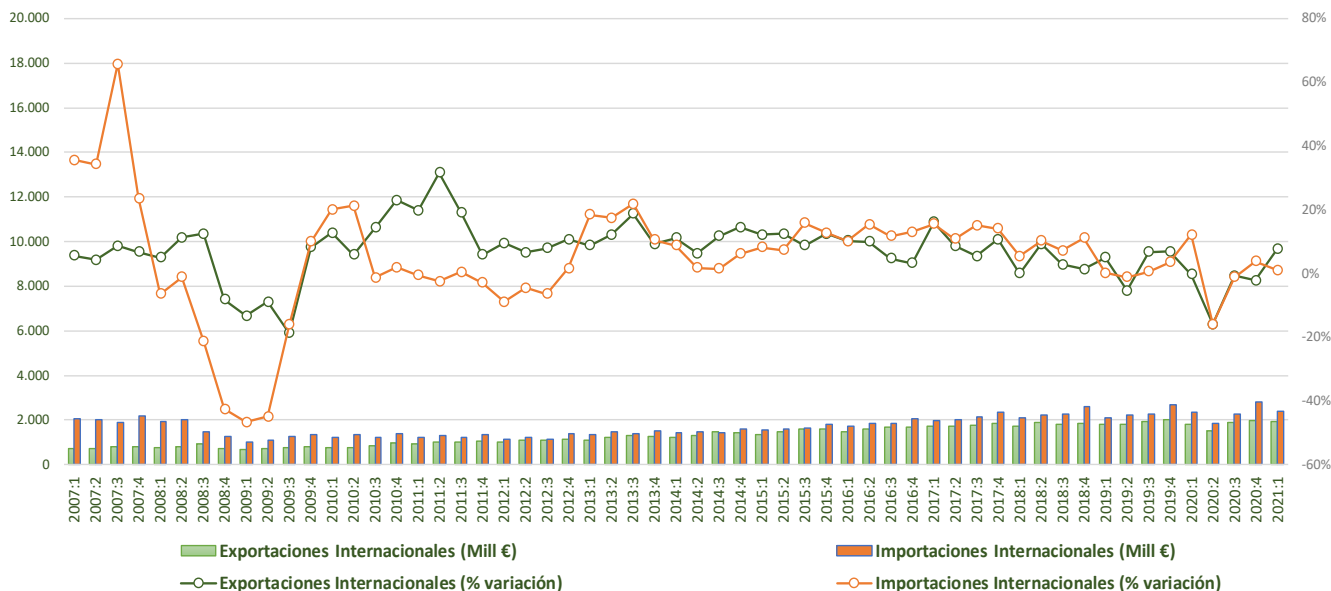


- Las **exportaciones interregionales** registraron un descenso en el primer trimestre del año (-2,9%), sin embargo las **importaciones interregionales** crecen con fuerza (13,9%). El **comercio intrarregional** tras crecer con fuerza en el ultimo trimestre del año (22,8%) cae un -14,5%.
- Los **indicadores de coyuntura** en términos generales muestran todavía un deterioro, aunque más moderado: la producción industrial cae un -1,3%, el comercio interior cae un -6% y el comercio minorista cae el -1,1%.



# CASTILLA LA - MANCHA

## Evolución del comercio internacional

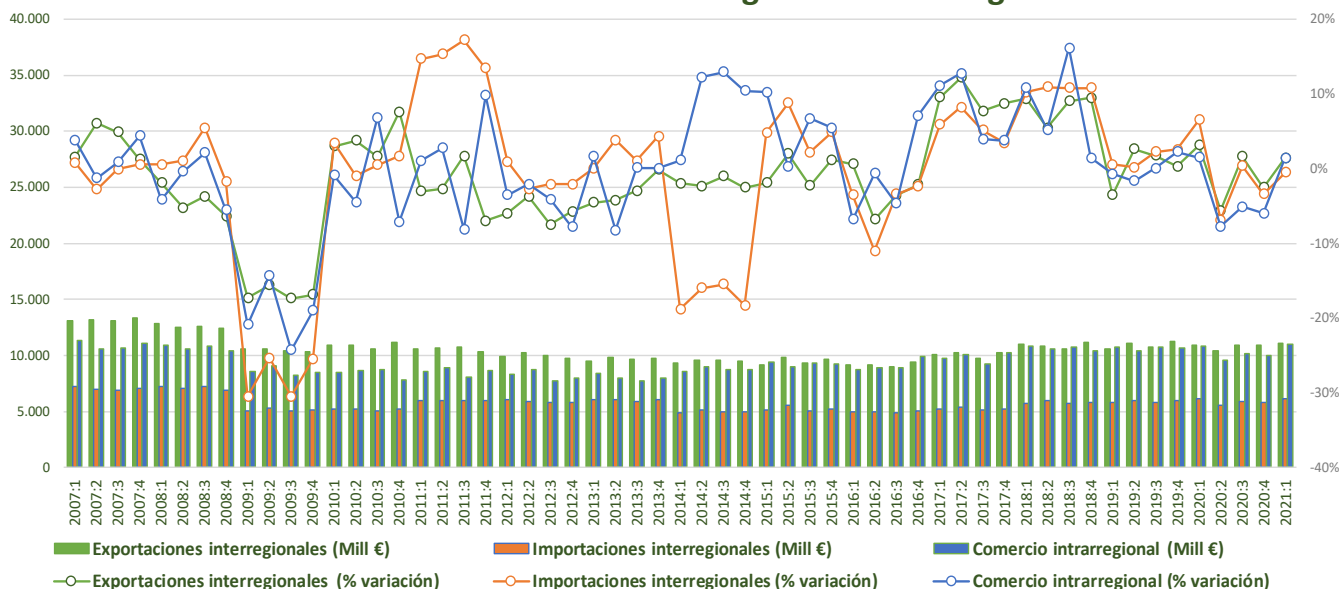


- En cuanto al **comercio internacional**: las importaciones siguen creciendo (1,1%) en el primer trimestre del año, mientras las exportaciones aceleraran su recuperación y crecen un 7,6%.
- En cuanto a **los saldos**, el interior se vuelve más negativo tras el desplome de las exportaciones y el fuerte aumento de las importaciones, situándose en los niveles de saldo negativos más elevados de la serie analizada desde 2007. El saldo internacional y el global siguen en negativo.

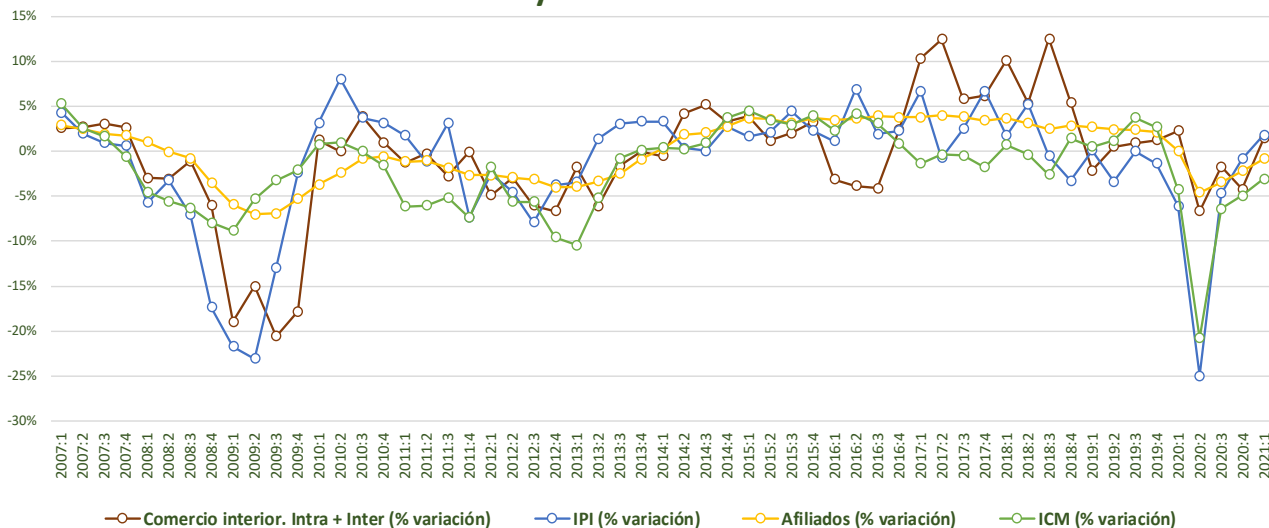


# CATALUÑA

## Evolución del comercio interregional e intrarregional



## Evolución del comercio interior (Intra + Inter) e indicadores de coyuntura económica



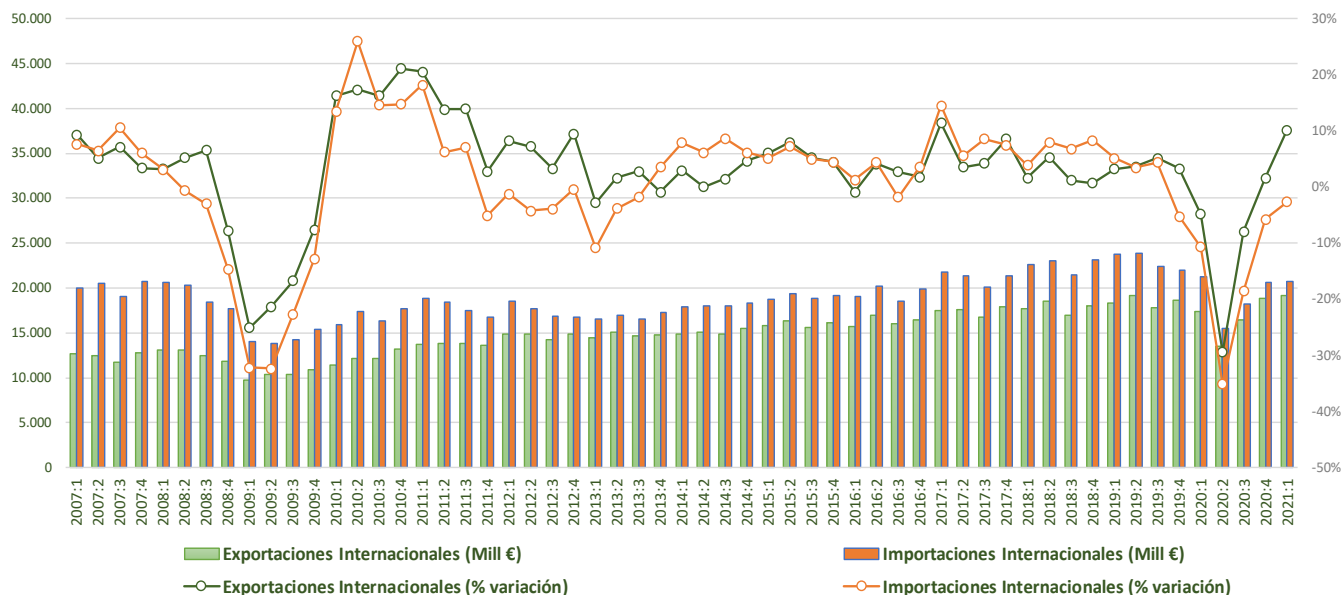
- Las **exportaciones interregionales** mostraron un avance en el primer trimestre del año del 1,4%, sin embargo, **importaciones interregionales** se deterioraron un -0,5%). El **comercio intrarregional** crece ligeramente en el inicio del año (1,4%)
- Los **indicadores de coyuntura** muestran un mejor comportamiento con la llegada del nuevo año: la producción industrial crece un 1,8%, el comercio minorista cae un -3,1%, pero mucho menos que en los trimestres anteriores y el comercio interior crece el 1,4%.



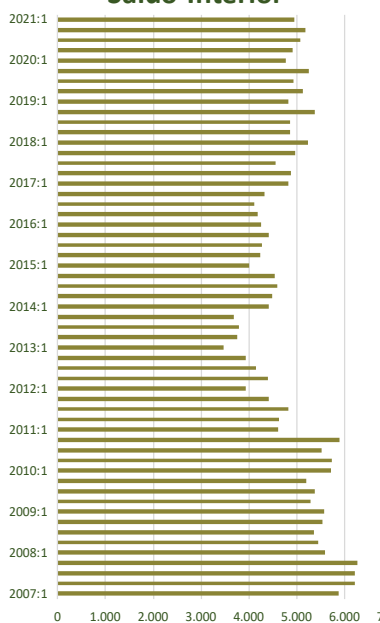


# CATALUÑA

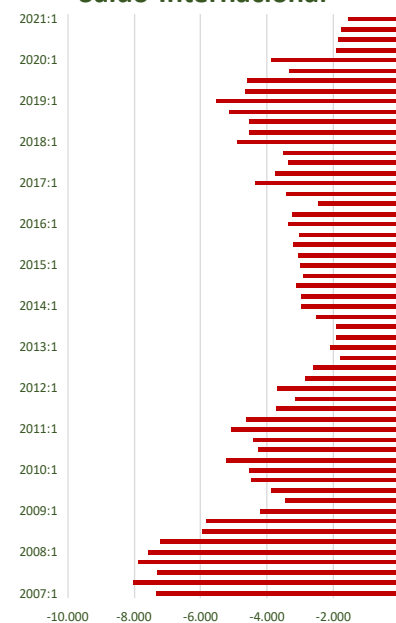
## Evolución del comercio internacional



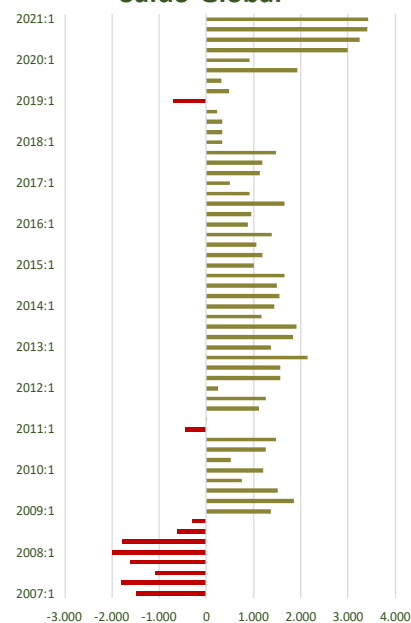
### Saldo Interior



### Saldo Internacional



### Saldo Global

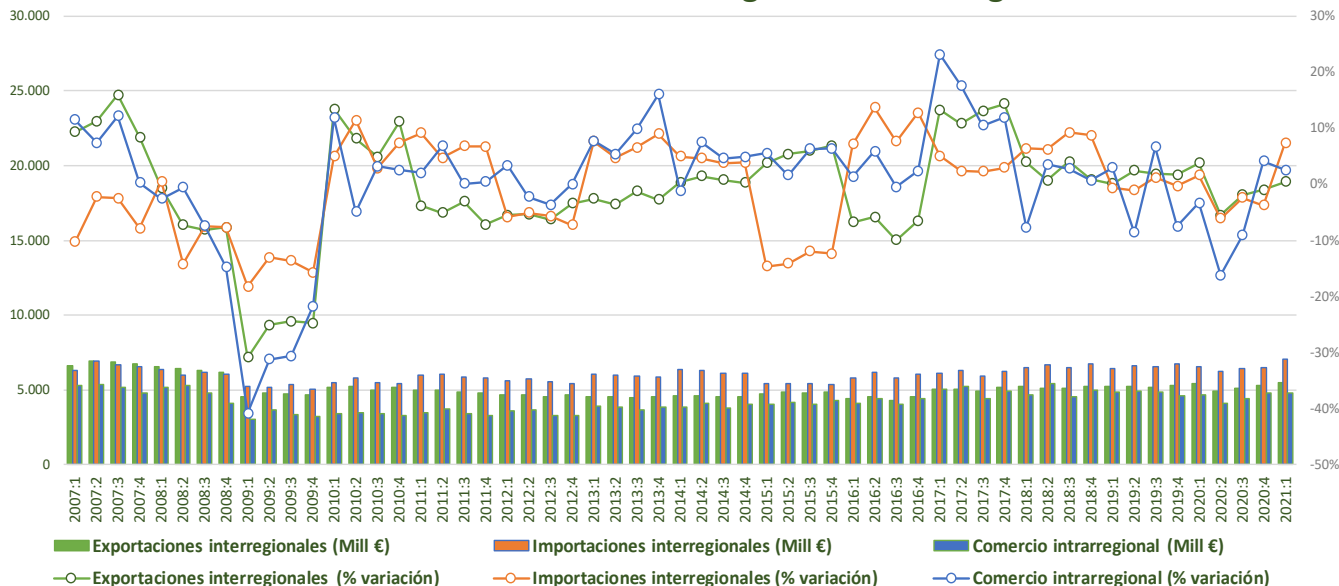


- El **comercio internacional** sigue mostrando una mejoría, tras la debacle del 2020, las exportaciones crecen un 10,2%, mientras las importaciones caen un -2,7%, pero el dato es mejor que las caídas del orden del -20-30% de 2020.
- En cuanto a la **evolución de los saldos**, sin grandes cambios, se mantiene el fuerte saldo interior mientras que el internacional, aunque mantiene su signo negativo, se ve moderado como consecuencia del mayor deterioro de las importaciones frente a las exportaciones.

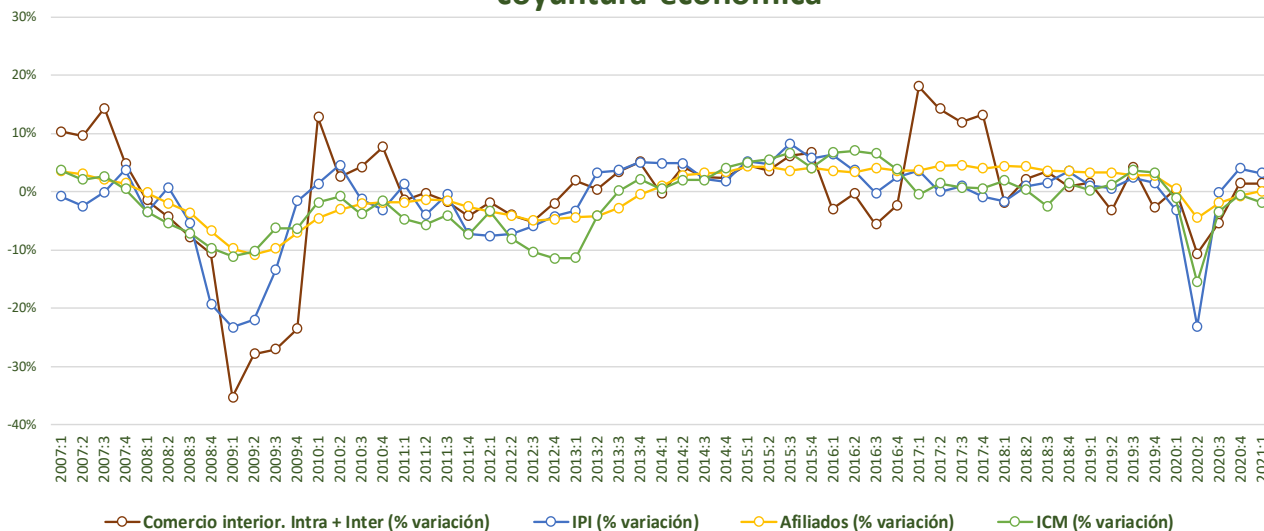


# COMUNIDAD VALENCIANA

## Evolución del comercio interregional e intrarregional



## Evolución del comercio interior (Intra + Inter) e indicadores de coyuntura económica

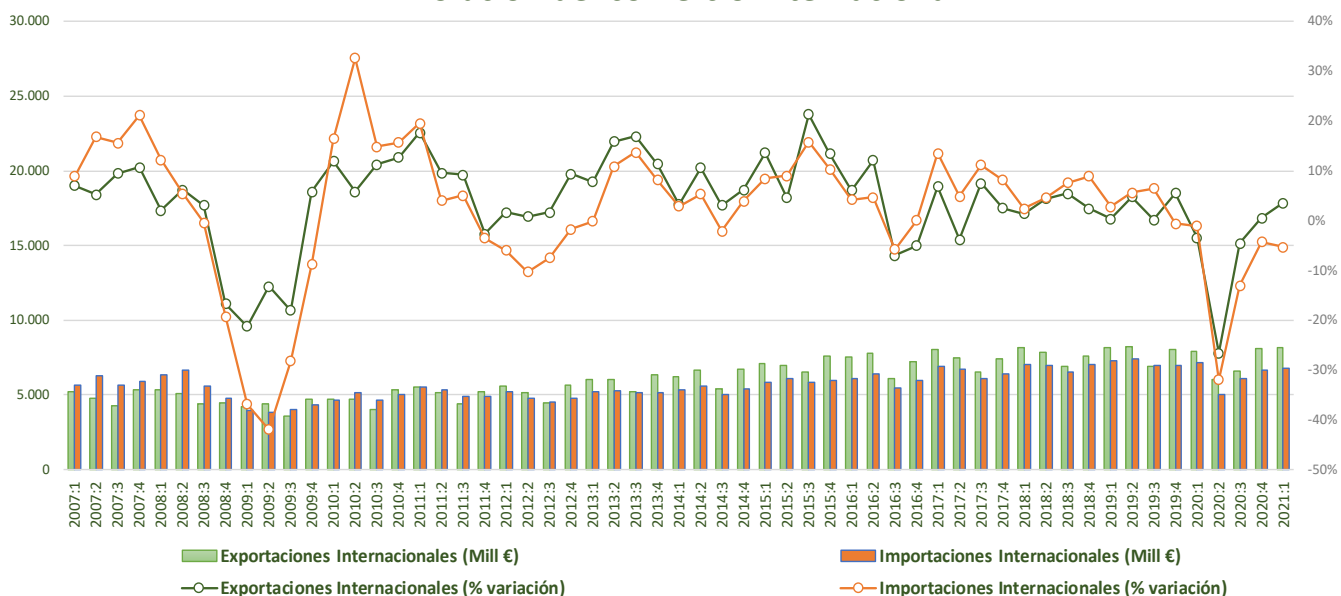


- Las **exportaciones interregionales** crecen ligeramente en el primer trimestre del año (0,4%), mientras que las **importaciones interregionales** lo hacen con más ritmo (7,4%). El **comercio intrarregional**, también se encuentra en una dinámica positiva (2,5%)
- Los **indicadores de coyuntura** siguen mostrando mejoría: producción industrial (3,2%), el comercio interior (1,4%) y el comercio minorista (-1,8%); aunque éste último sigue con tasas negativas, la caída es menos acusada que en los trimestres anteriores.

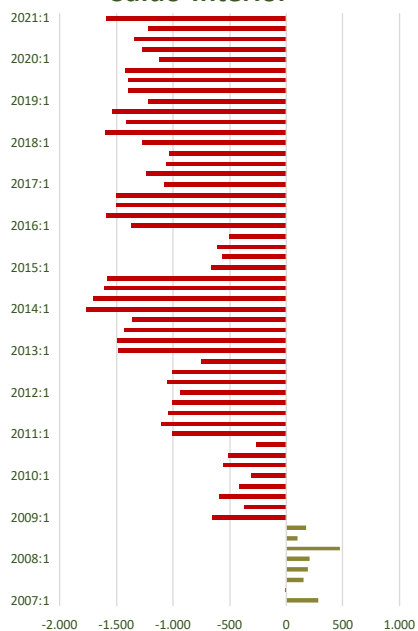


# COMUNIDAD VALENCIANA

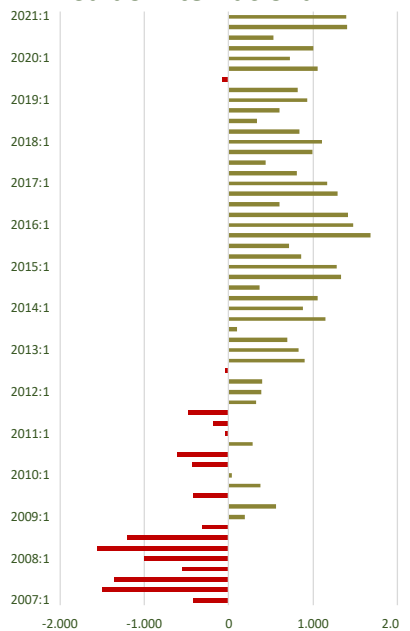
## Evolución del comercio internacional



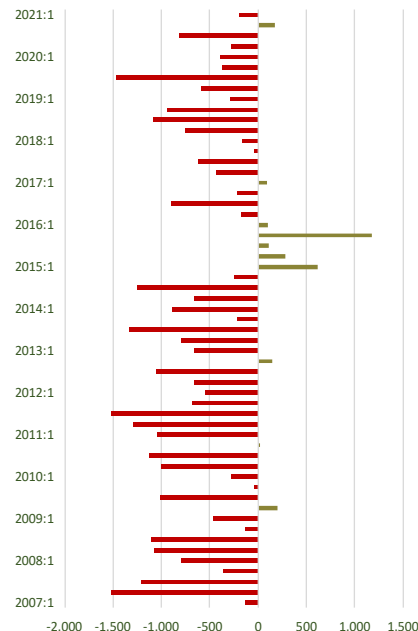
### Saldo Interior



### Saldo Internacional



### Saldo Global

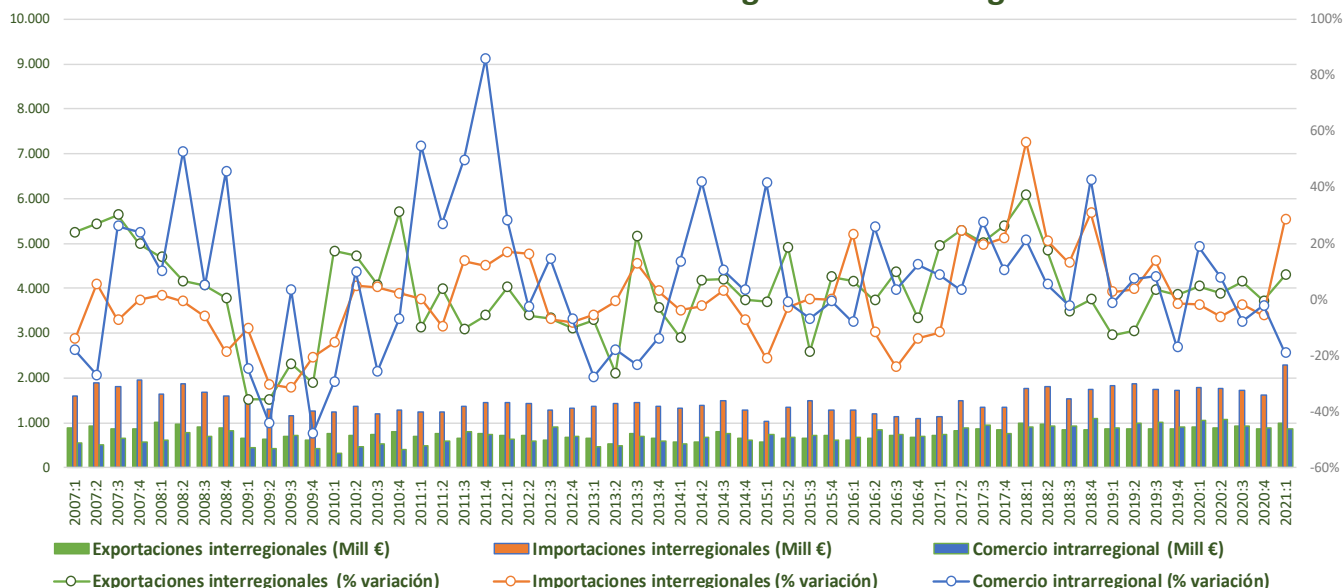


- El **comercio internacional** sigue en su proceso de recuperación, las exportaciones crecen un 3,6% y las importaciones caen solo el -5,3%.
- En cuanto a la **evolución de los saldos**, el interior se mantiene en negativo, siendo más intenso, debido al mayor dinamismo de las importaciones frente a las exportaciones. Por el contrario, el saldo internacional se mantiene en positivo, sin grandes variaciones, arrojando un saldo global negativo poco relevante.

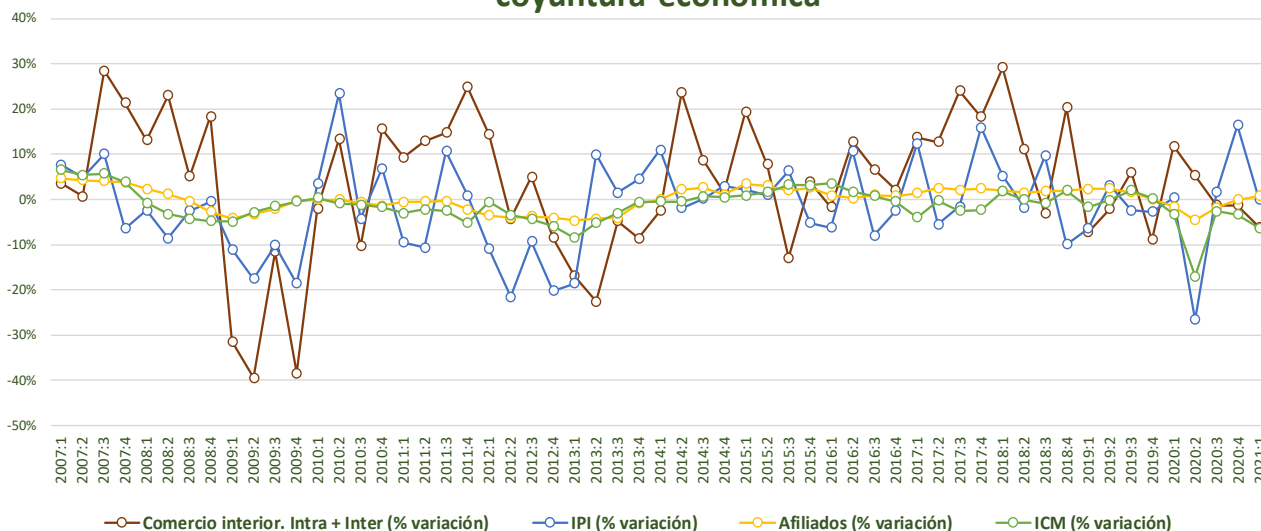


# EXTREMADURA

## Evolución del comercio interregional e intrarregional



## Evolución del comercio interior (Intra + Inter) e indicadores de coyuntura económica

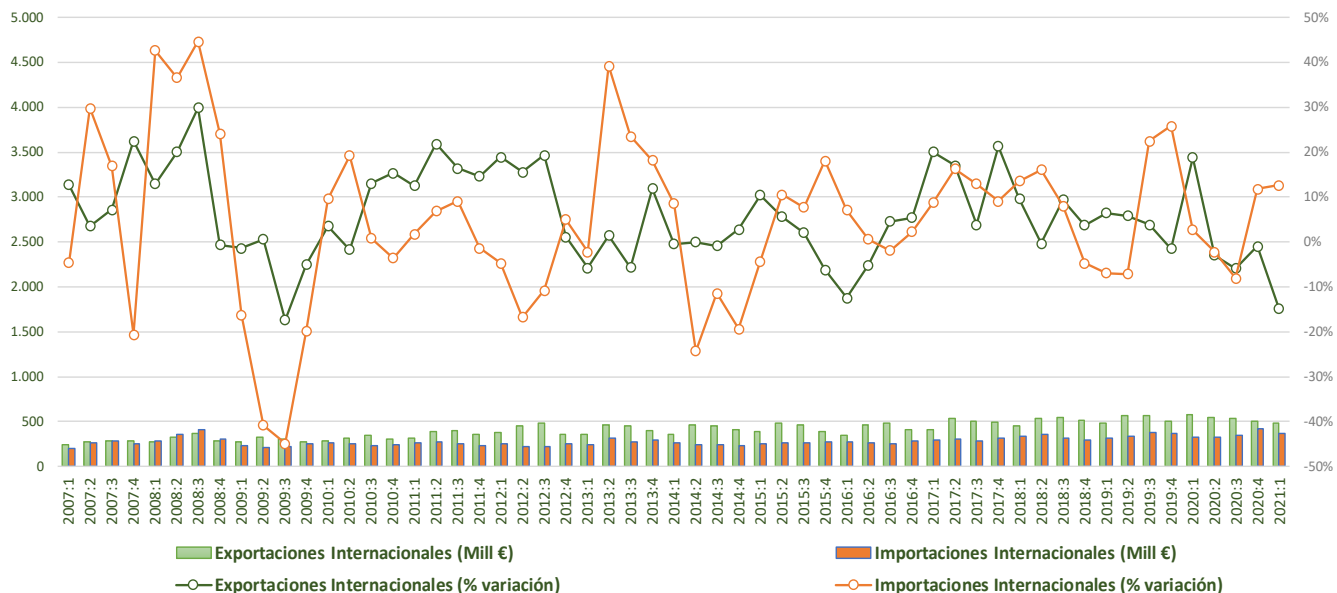


- Las **exportaciones interregionales** registraron un importante ascenso en el primer trimestre del año (8,7%), mientras que las **importaciones interregionales** se dispararon un 28,7%. El **comercio intrarregional**, sin embargo muestra una peor dinámica y registra un descenso acusado del -19%.
- Los **indicadores de coyuntura** muestran pocos avances, la producción industrial registra un aumento del 0,1%, el comercio interior sigue en negativo (-6,2%), debido a la fuerte caída del comercio intrarregional; del mismo modo, el comercio minorista sigue cayendo (-6,3%).

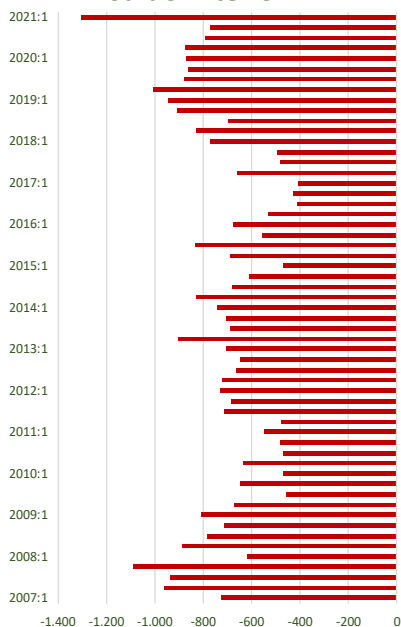


# EXTREMADURA

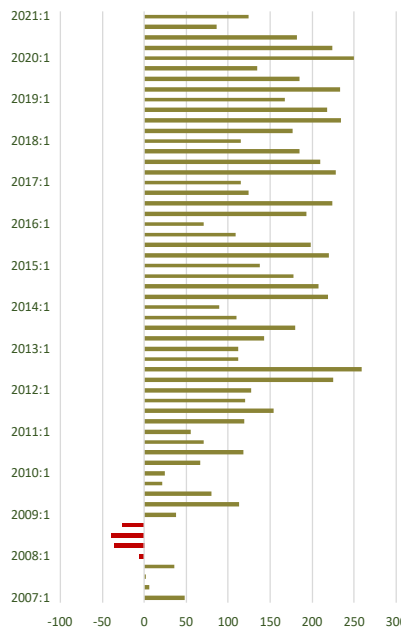
## Evolución del comercio internacional



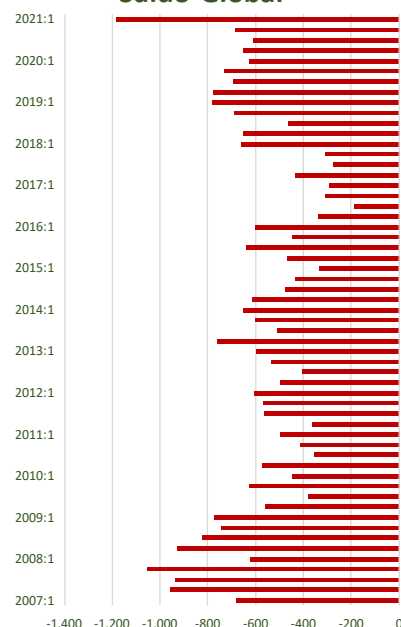
### Saldo Interior



### Saldo Internacional



### Saldo Global

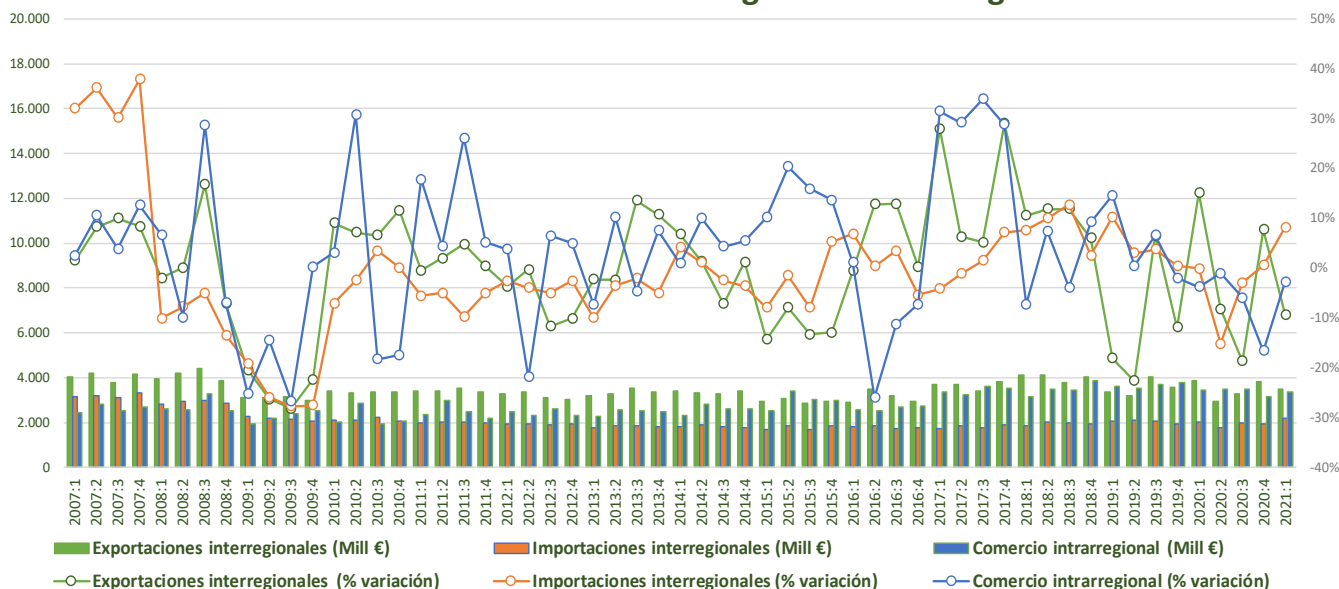


- El **comercio internacional** muestra una dinámica muy distinta al resto de CCAA, ya que no registró las fuertes caídas del segundo trimestre de 2020. El gráfico superior no refleja ninguna caída relevante. Es más, los datos del primer trimestre de 2021, son mucho peores que los de 2020, con una caída de las exportaciones del -14,9%, aunque las importaciones crecieron un 12,7%.
- En cuanto a la **evolución de los saldos**, aumenta el saldo negativo interior y se reduce el positivo exterior, ante el gran avance de las importaciones en el último trimestre.

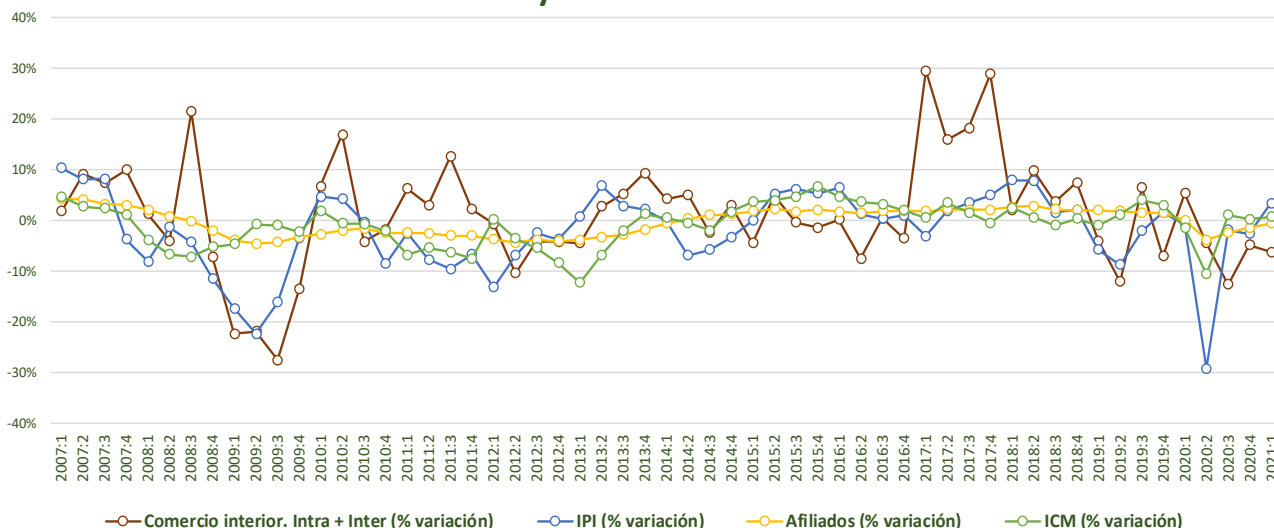


# GALICIA

## Evolución del comercio interregional e intrarregional



## Evolución del comercio interior (Intra + Inter) e indicadores de coyuntura económica

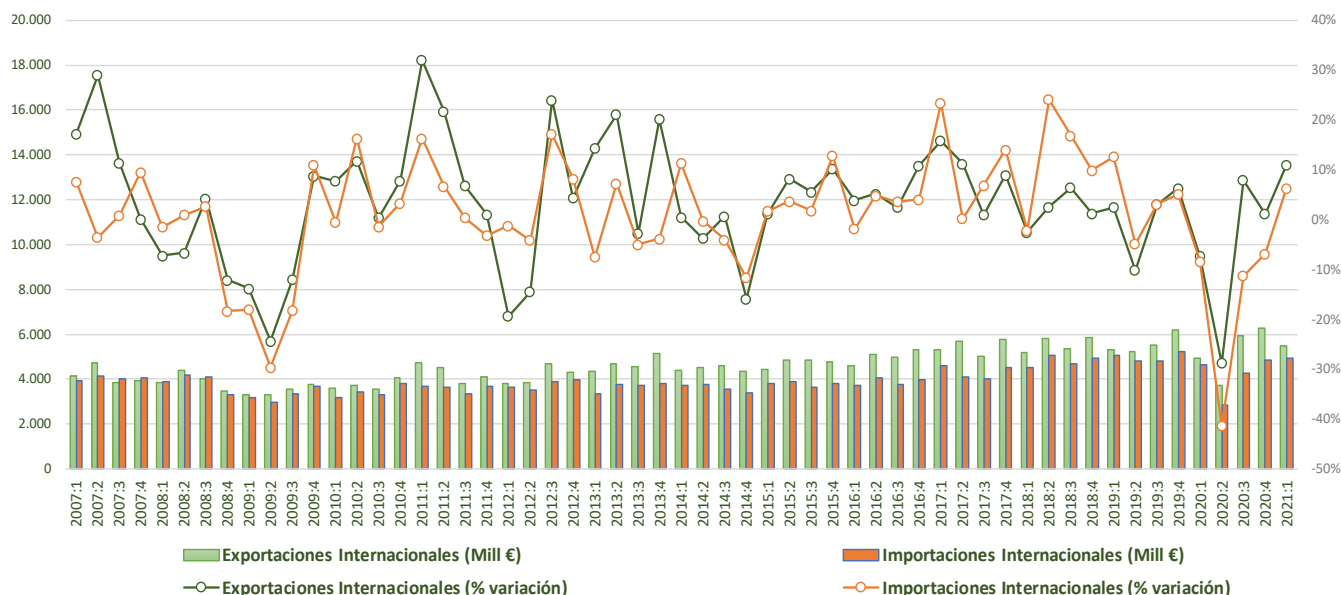


- Las **exportaciones interregionales** retornan a dinámicas negativas, con un descenso del **-9%**, mientras que las **importaciones interregionales** crecen fuertemente (**8,2%**). El **comercio intrarregional** sigue mostrando un peor dinamismo y registra un retroceso del **-2,7%** en el primer trimestre del año.
- Los **indicadores de coyuntura** mantienen una dinámica similar al trimestre anterior: comercio interior (**-6,2%**), producción industrial (**3,5%**) y comercio minorista (**0,7%**).

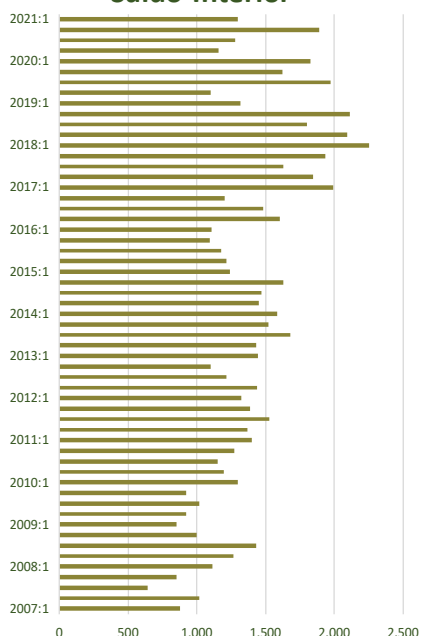


# GALICIA

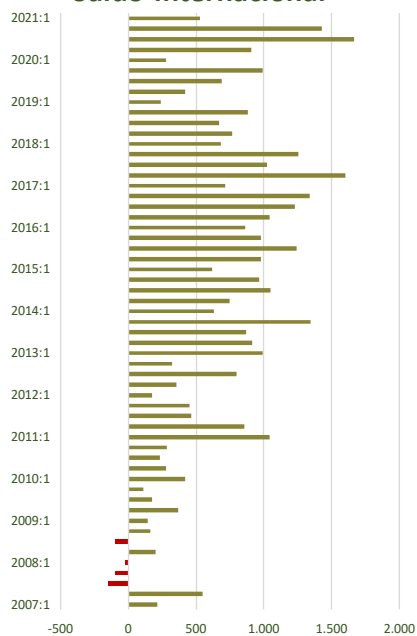
## Evolución del comercio internacional



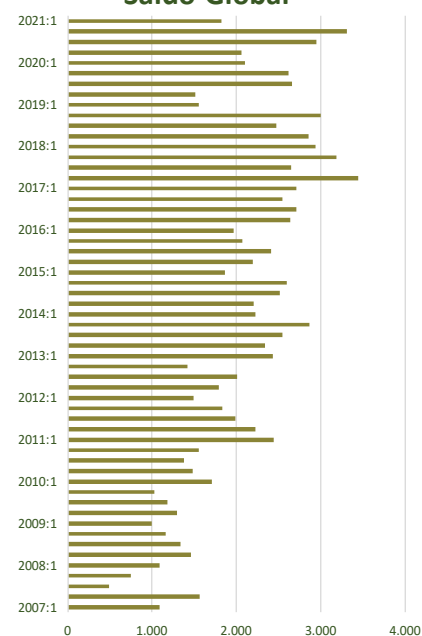
### Saldo Interior



### Saldo Internacional



### Saldo Global

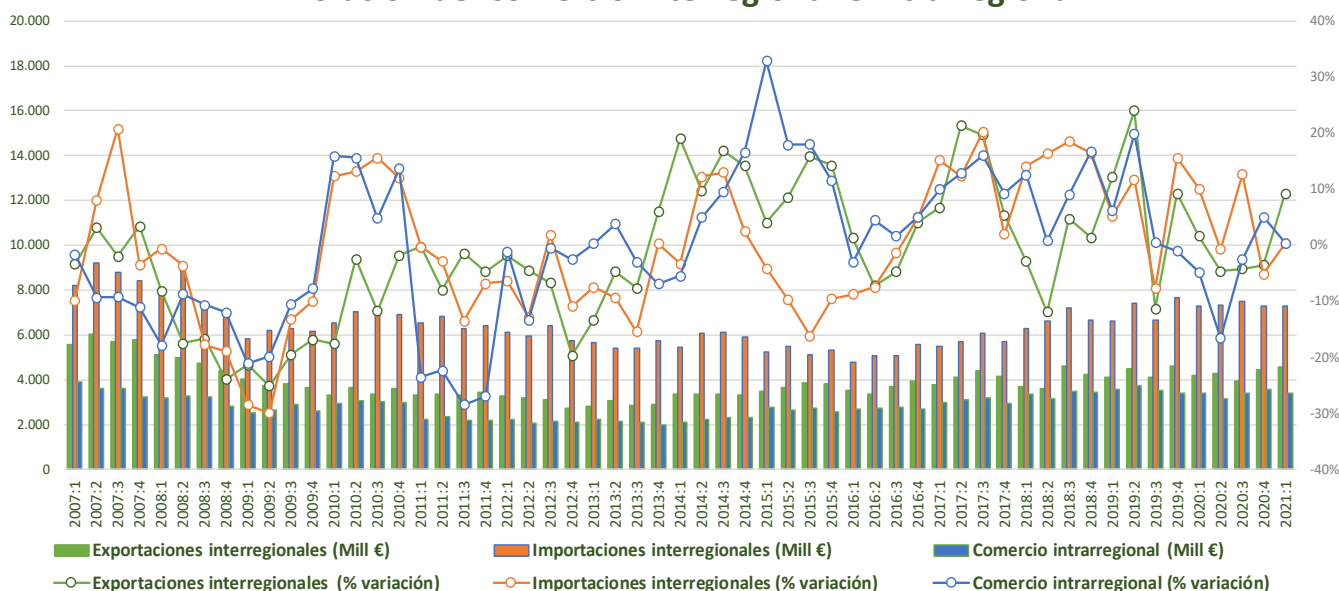


- El **comercio internacional** sigue en fase de recuperación: las exportaciones crecen un 10,9% y las importaciones aumentan el 6,2%, cuando en el 2º trimestre las caídas superaban el -40%.
- En cuanto a la **evolución de los saldos**, se mantienen los saldos positivos tanto en el interior como en el internacional.

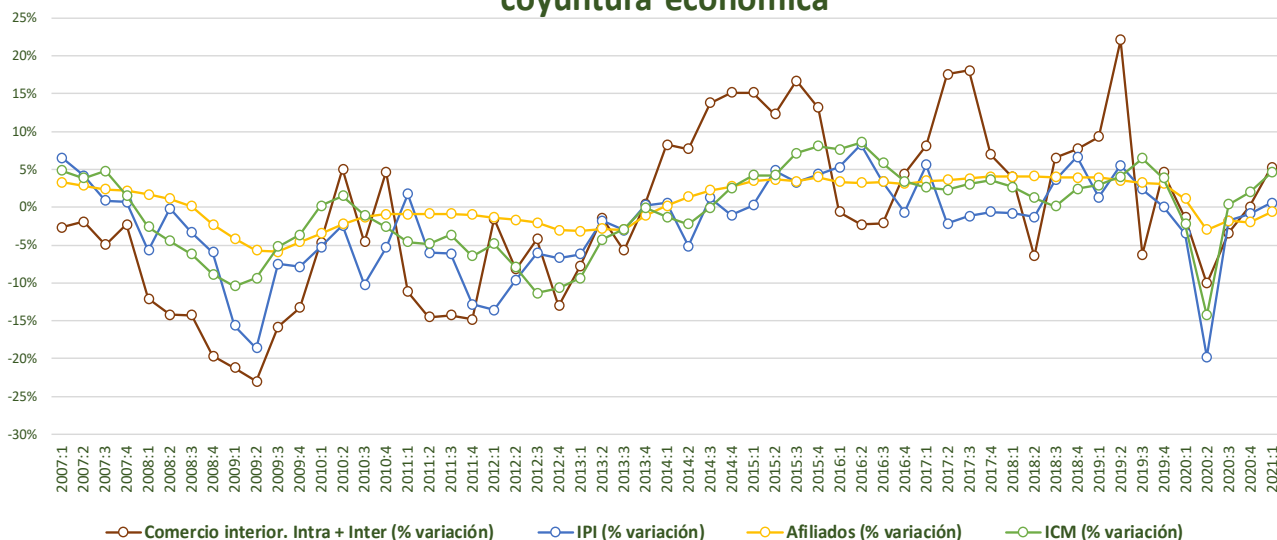


# COMUNIDAD DE MADRID

## Evolución del comercio interregional e intrarregional



## Evolución del comercio interior (Intra + Inter) e indicadores de coyuntura económica



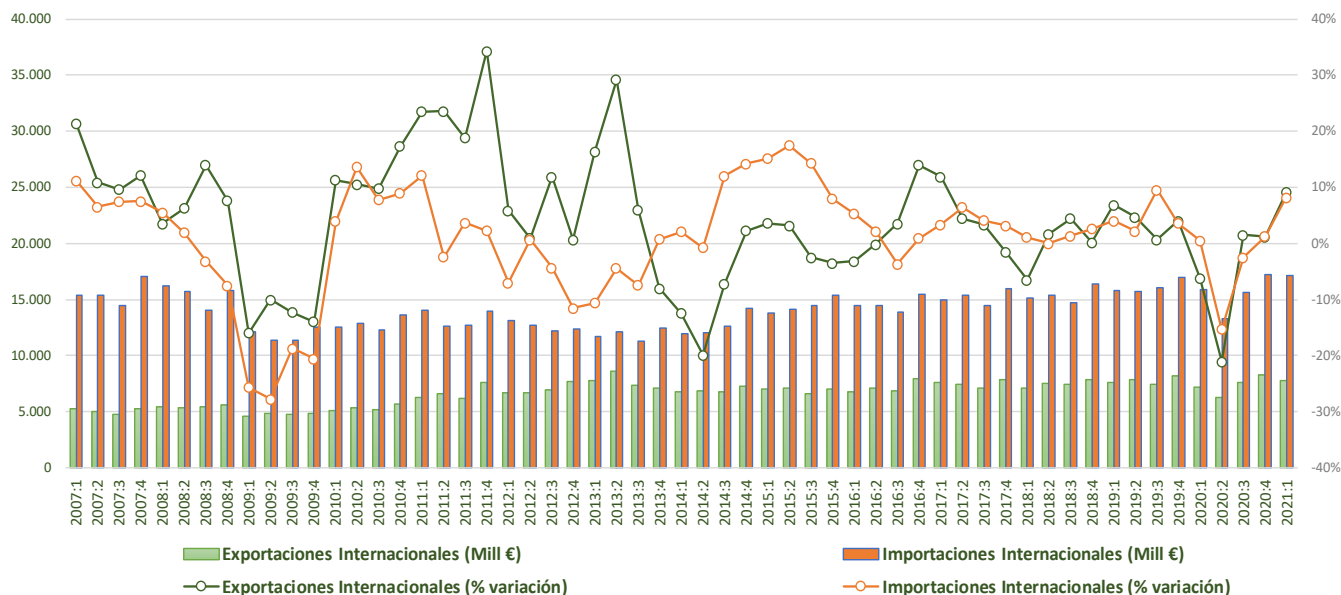
- Las **exportaciones interregionales** crecen un 9,3%, mientras las **importaciones interregionales**, aunque crecen, lo hacen a un ritmo menor (0,3%). El **comercio intrarregional**, también registra un notable crecimiento en el primer trimestre de 2021 (5,1%).
- Los **indicadores de coyuntura** siguen en fase de recuperación: la producción industrial crece un 0,6%, el comercio minorista lo hace un 4,6%, y el comercio interior registra un aumento del 5,3%.



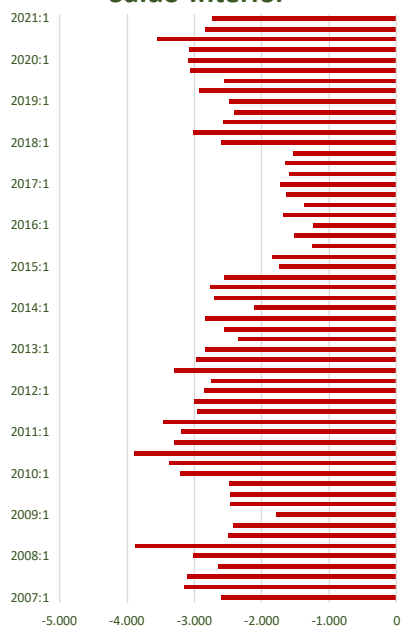


# COMUNIDAD DE MADRID

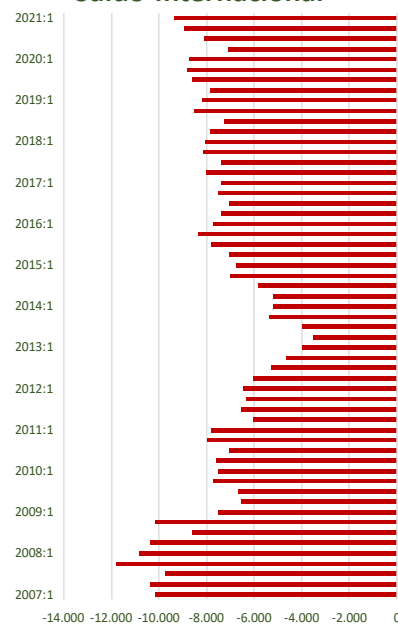
## Evolución del comercio internacional



### Saldo Interior



### Saldo Internacional



### Saldo Global

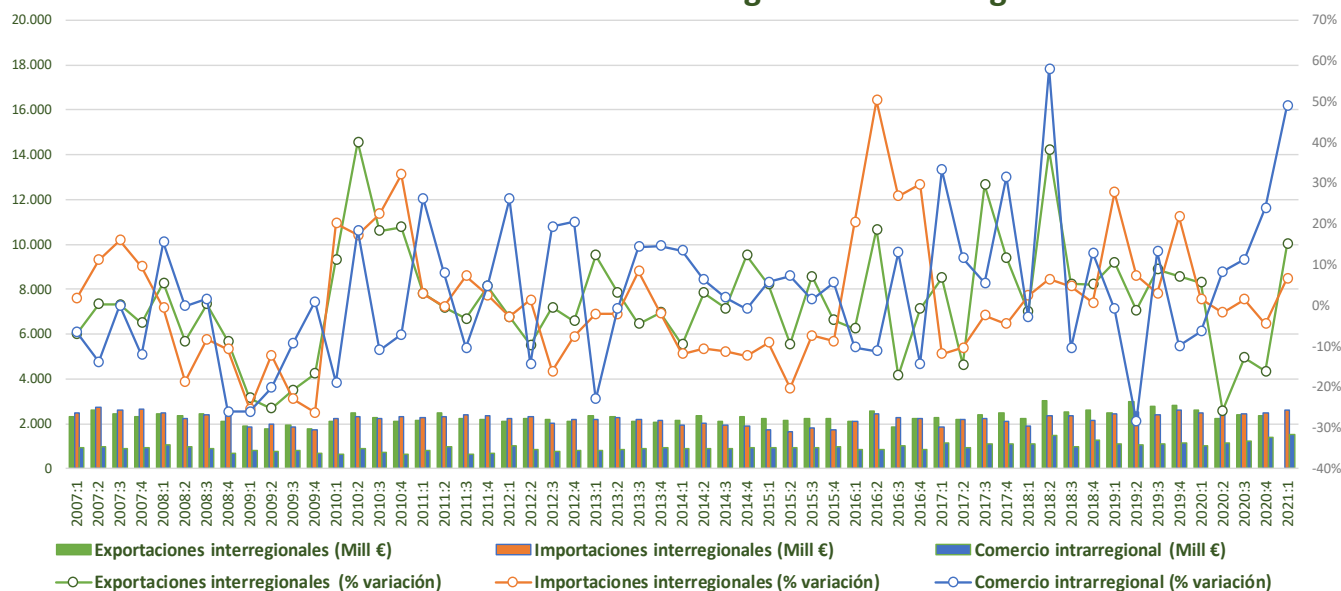


- El **comercio internacional** sigue acelerando sus ritmos de crecimiento: en el primer trimestre de 2021 las exportaciones crecieron un 9,2% y las importaciones un 8,2%.
- En cuanto a la **evolución de los saldos**, sin grandes variaciones, mantienen su fuerte saldo negativo tanto interior como exterior, algo esperable en una comunidad uniprovincial, densamente poblada y fuertemente orientada a los servicios.

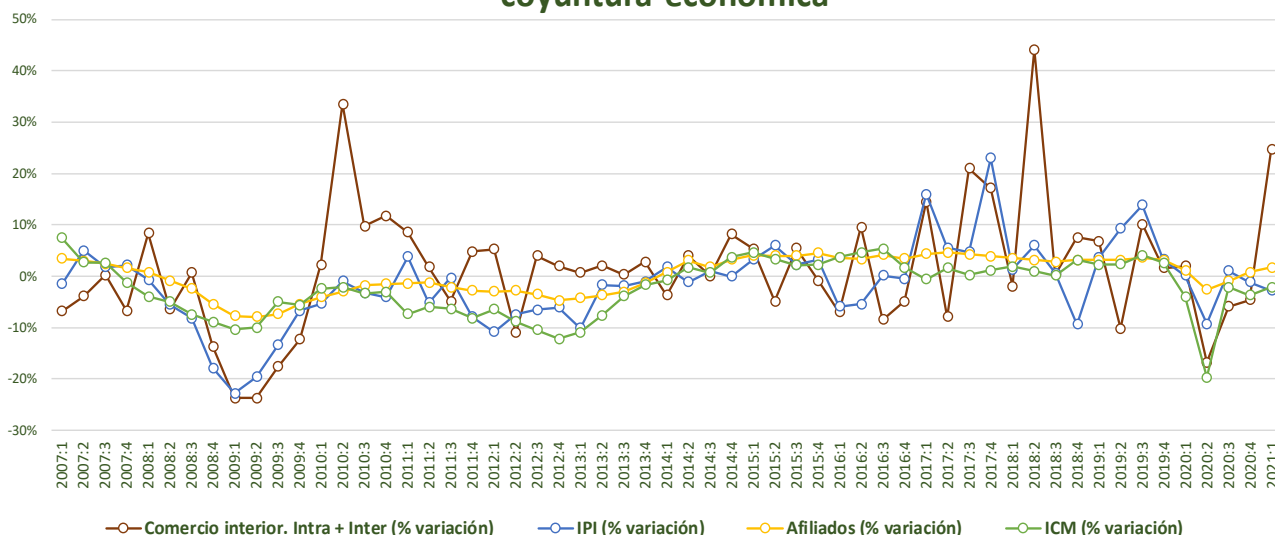


# REGIÓN DE MURCIA

## Evolución del comercio interregional e intrarregional



## Evolución del comercio interior (Intra + Inter) e indicadores de coyuntura económica

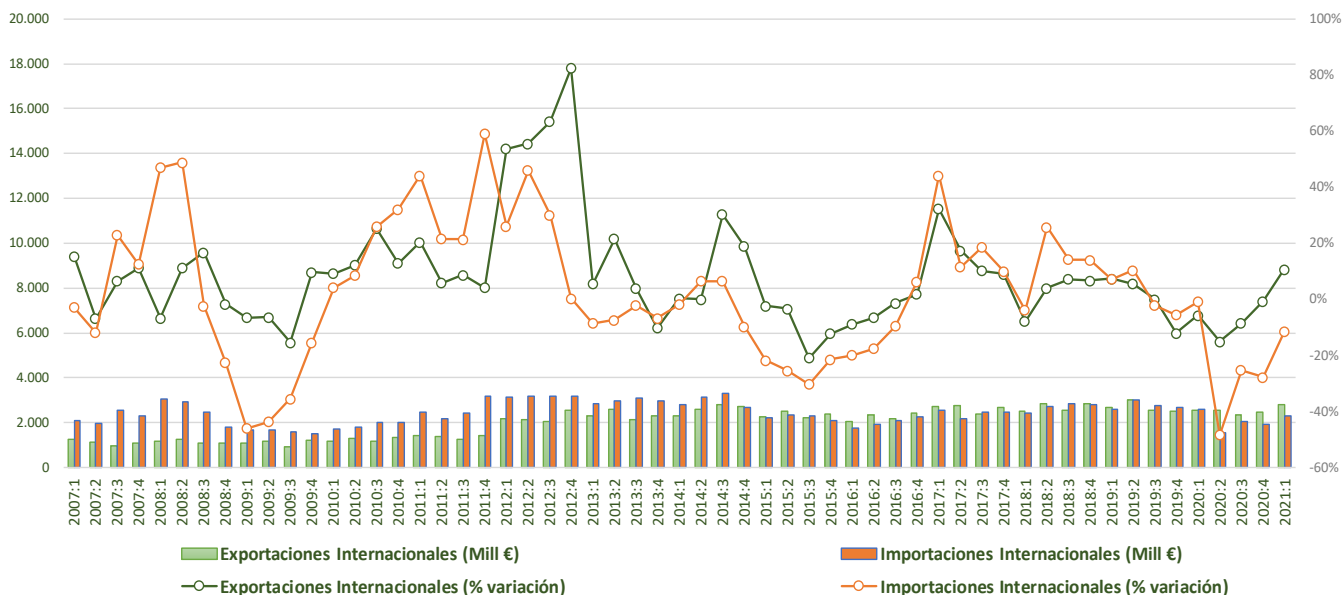


- Las **exportaciones interregionales** registran un importante crecimiento en el primer trimestre de 2021 (15,1%) mientras que las **importaciones interregionales**, aunque en menor medida, también crecen (6,7%). El **comercio intrarregional** se dispara un 49,1%.
- Los **indicadores de coyuntura** mantienen una dinámica similar al trimestre anterior: la producción industrial cae el -2,7%, el comercio minorista cae el -2,2% y los afiliados aumentan un 1,7%.

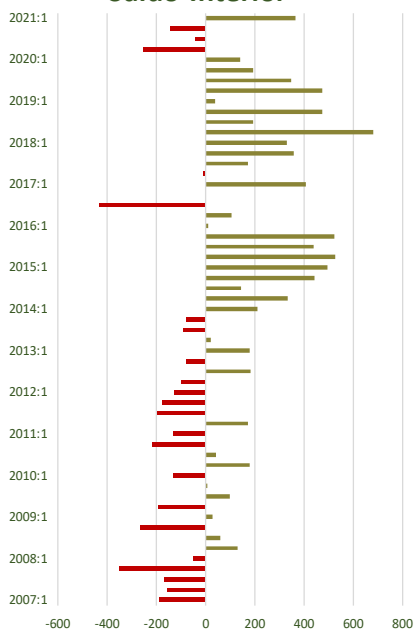


# REGIÓN DE MURCIA

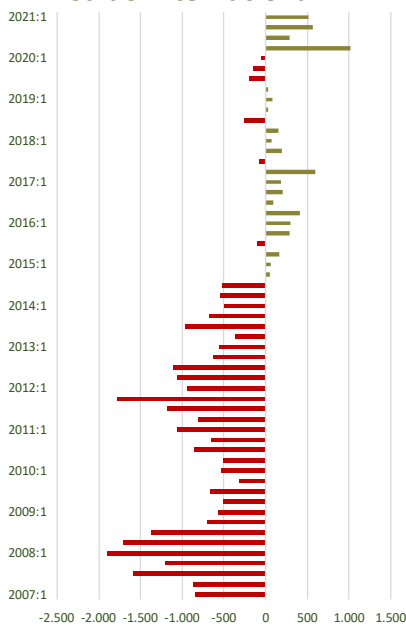
## Evolución del comercio internacional



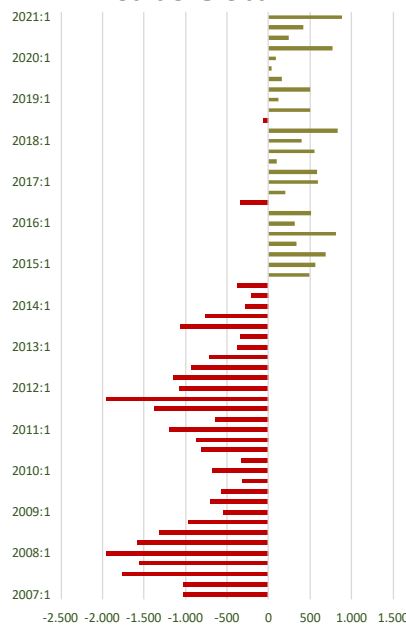
### Saldo Interior



### Saldo Internacional



### Saldo Global

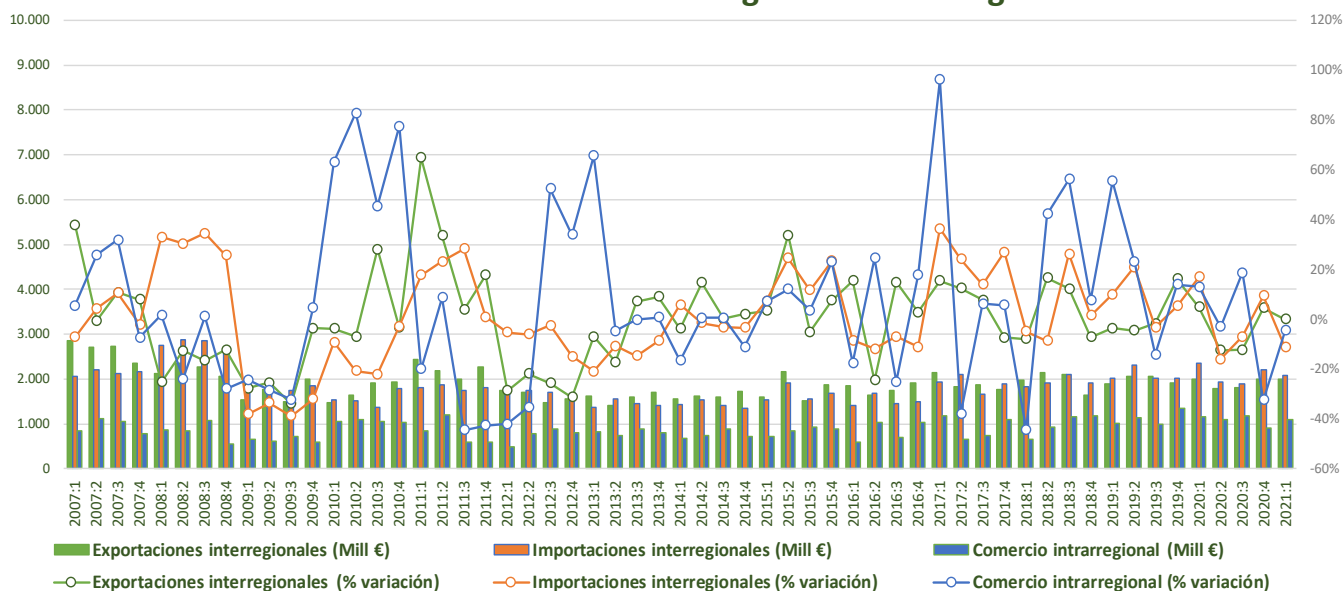


- Respecto al **comercio internacional**, las exportaciones se disparan y crecen un 10,6%, mientras las importaciones caen un -11,5% en el primer trimestre de 2021.
- En cuanto a la **evolución de los saldos**, el saldo interior aumenta con fuerza gracias al mayor dinamismo de las exportaciones; mientras el saldo internacional sigue positivo sin grandes variaciones.

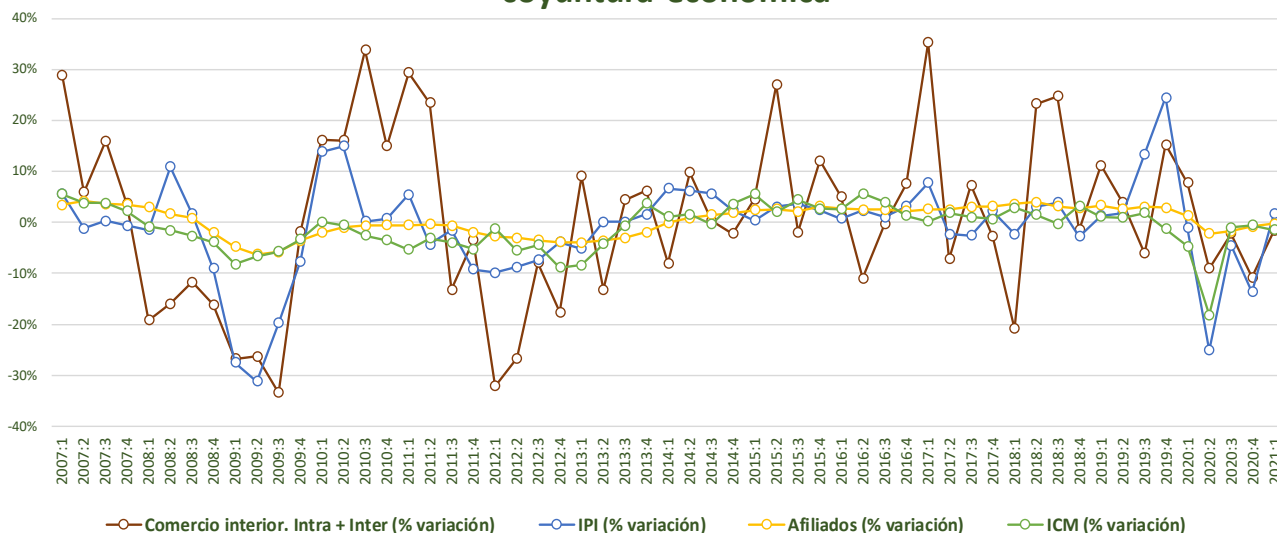


# COM. FORAL DE NAVARRA

## Evolución del comercio interregional e intrarregional



## Evolución del comercio interior (Intra + Inter) e indicadores de coyuntura económica

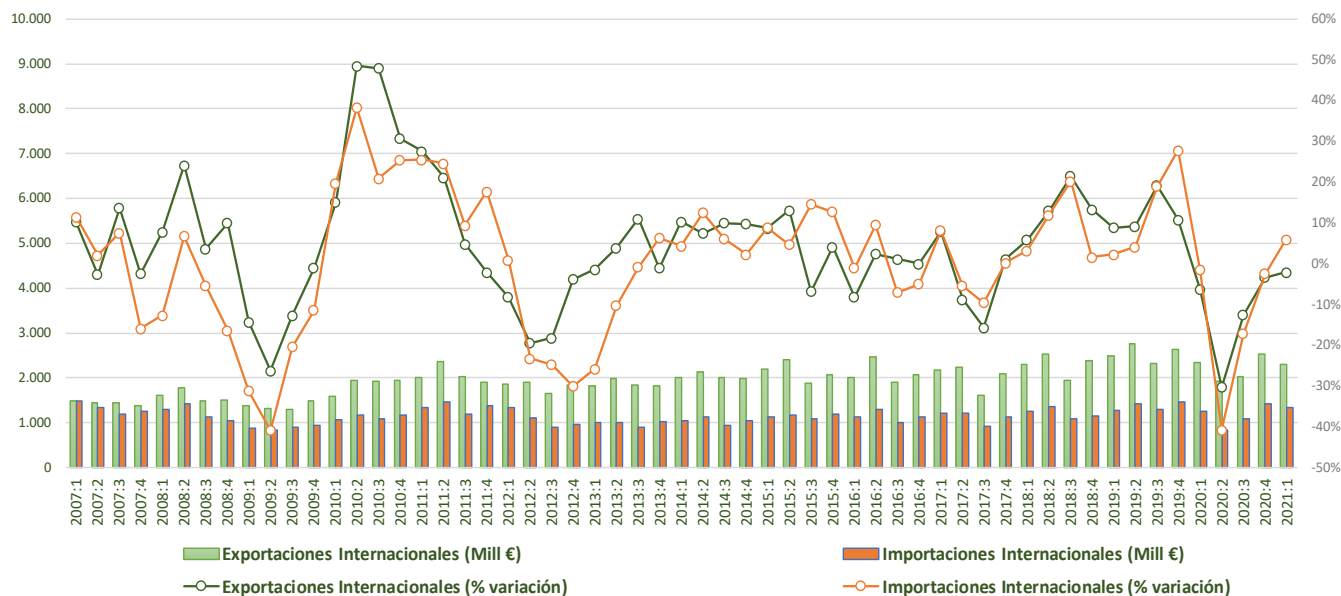


- Las **exportaciones interregionales** registran una variación nula en el primer trimestre de 2021, mientras que las **importaciones interregionales** caen un **-11,3%**. El **comercio intrarregional** tras registrar una fuerte caída en el cuarto trimestre de 2021 (**-32,4%**), se recupera y el descenso se queda en el **-4,6%**.
- Los **indicadores de coyuntura** muestran una mejor dinámica que el trimestre pasado: la producción industrial crece (**1,7%**) y el comercio minorista y el comercio interior caen (**-1,5%** y **-1,7%**).

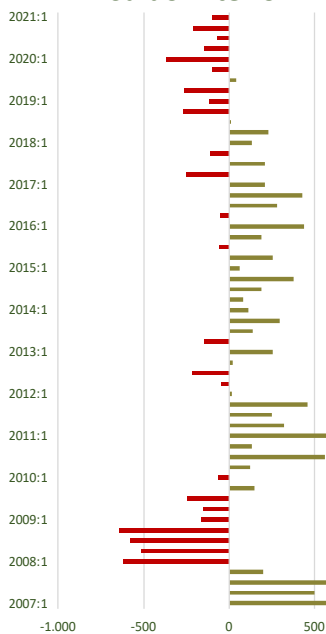


# COM. FORAL DE NAVARRA

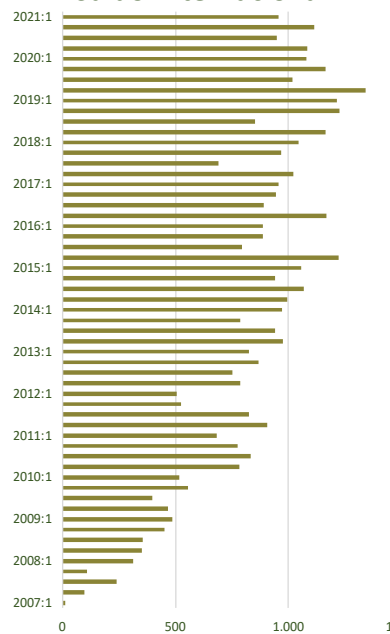
## Evolución del comercio internacional



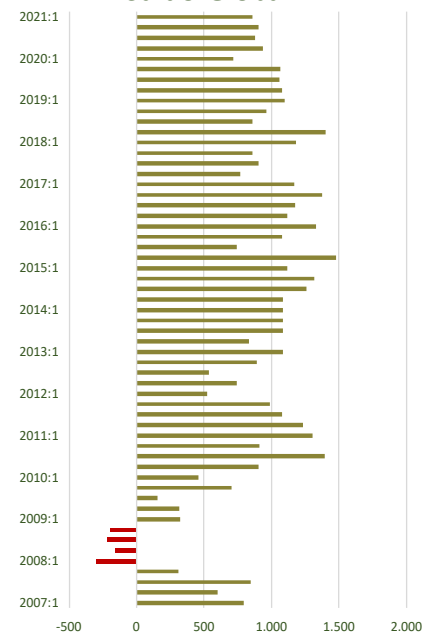
### Saldo Interior



### Saldo Internacional



### Saldo Global

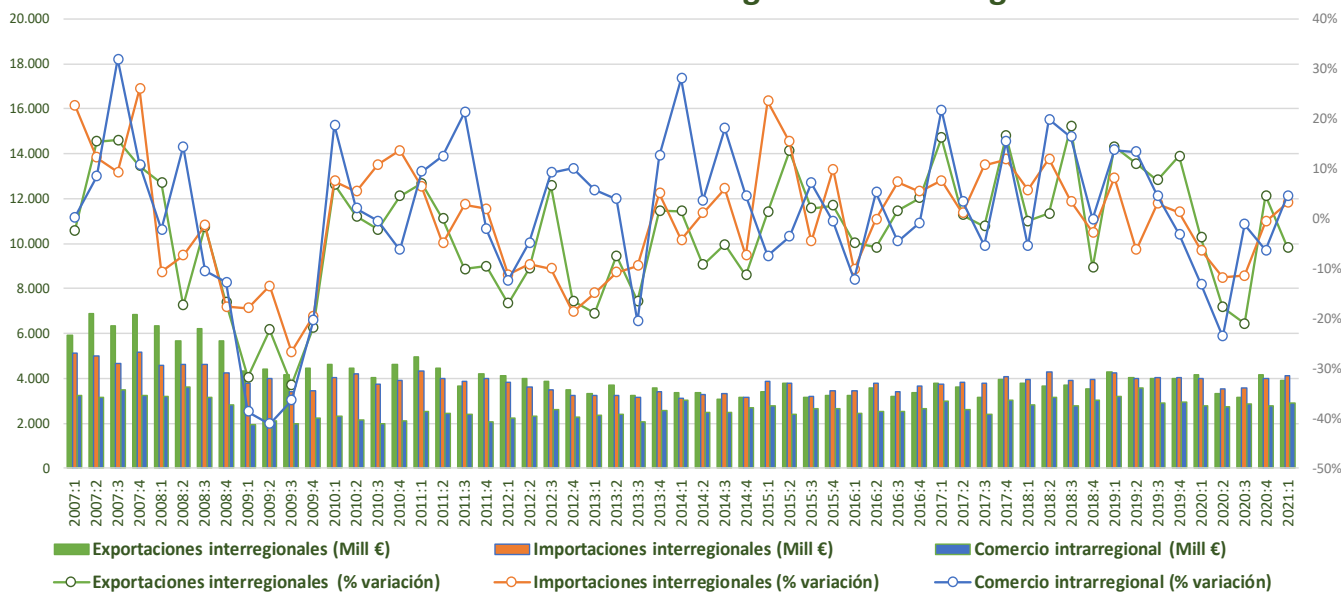


- El **comercio internacional** sigue su fase de recuperación: tras la debacle del segundo trimestre del año, con caídas superiores al  $-30\%$ , empieza 2021 con un aumento en las importaciones del  $5,9\%$  y una caída de las exportaciones del  $-2,1\%$ .
- En cuanto a la **evolución de los saldos**, el saldo interior continúa siendo ligeramente negativo, por sexto trimestre consecutivo, mientras el internacional mantiene su intenso nivel positivo de los últimos periodos, capaz de aportar un saldo global muy positivo.

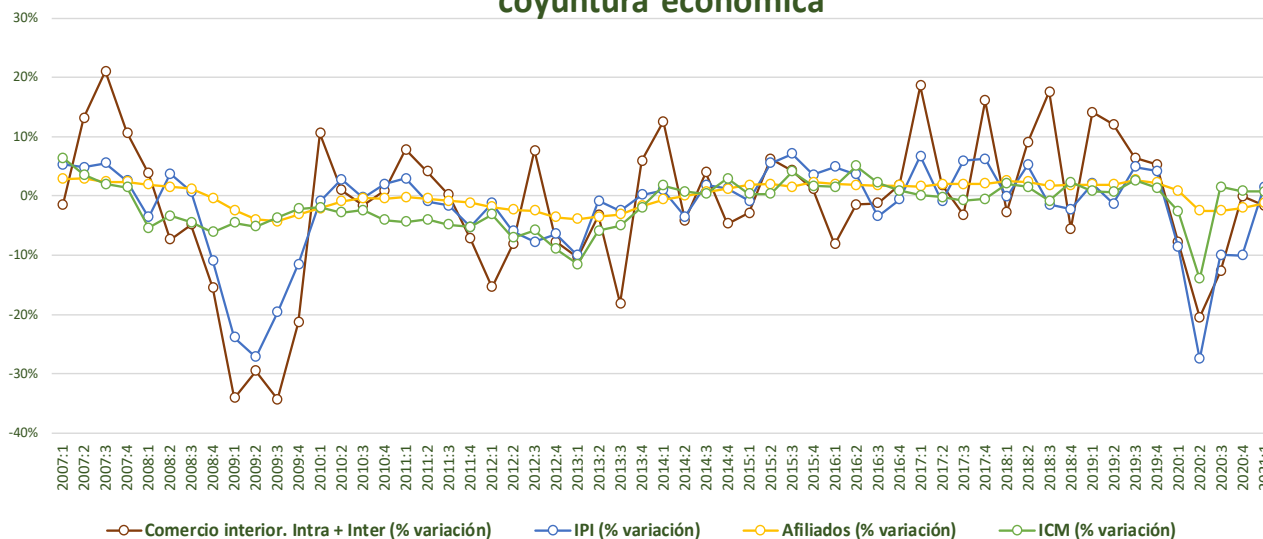


# PAÍS VASCO

## Evolución del comercio interregional e intrarregional



## Evolución del comercio interior (Intra + Inter) e indicadores de coyuntura económica

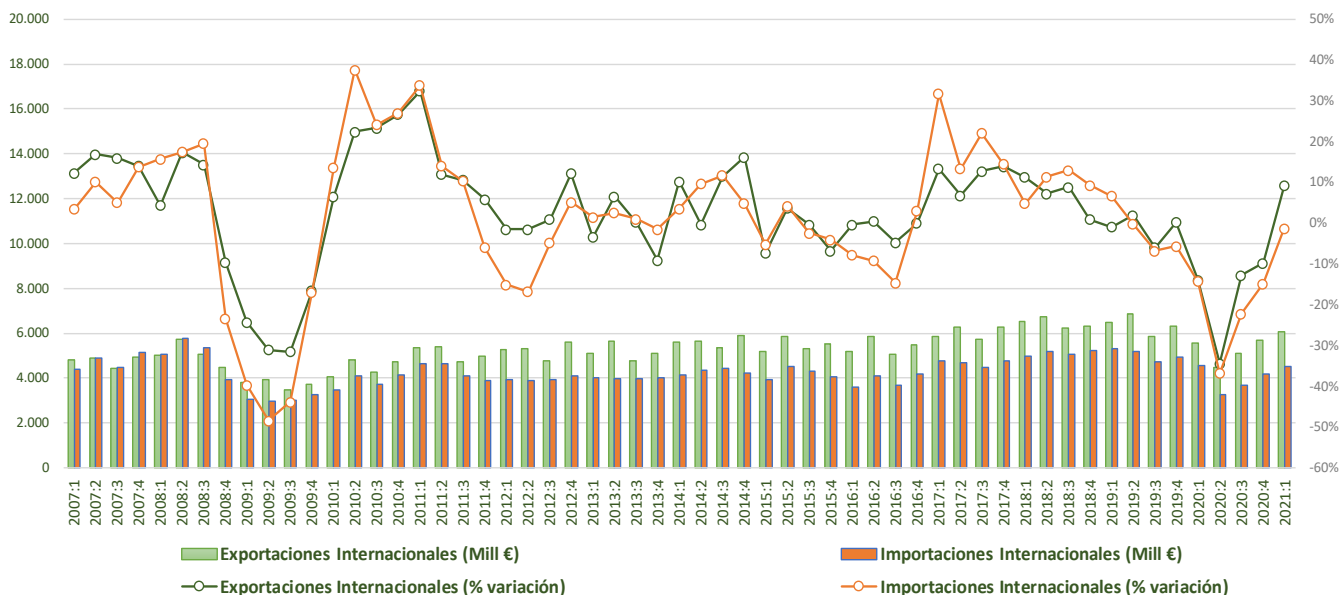


- Las **exportaciones interregionales**, registran en el primer trimestre del año un descenso del -5,7%, mientras que las **importaciones interregionales** crecen un 3,2%, el mejor dato en dos años. El **comercio intrarregional** vuelve a la senda del crecimiento (4,6%).
- Los **indicadores de coyuntura** reafirman esa mejoría: la producción industrial crece un 1,4%, el comercio minorista un 0,7% y el comercio interior cae solo el -1,6%.

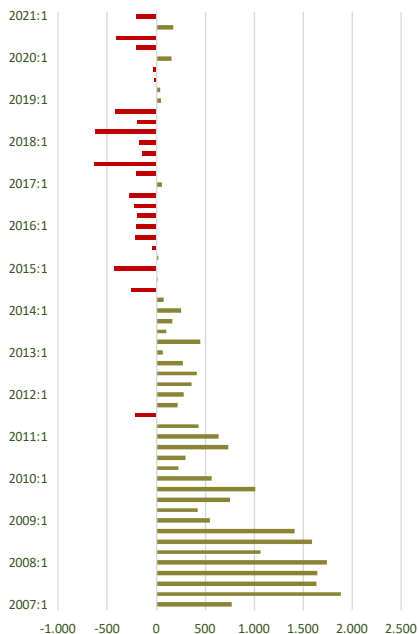


# PAÍS VASCO

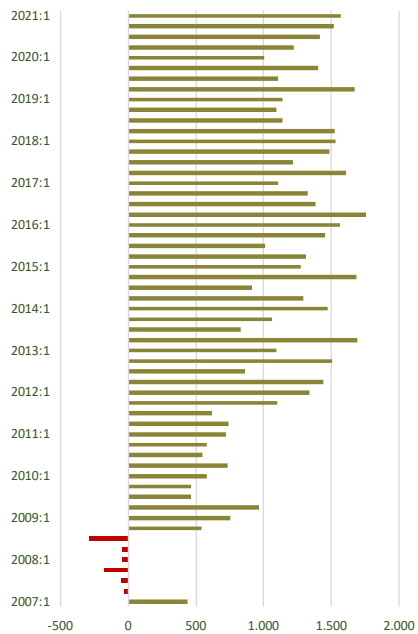
## Evolución del comercio internacional



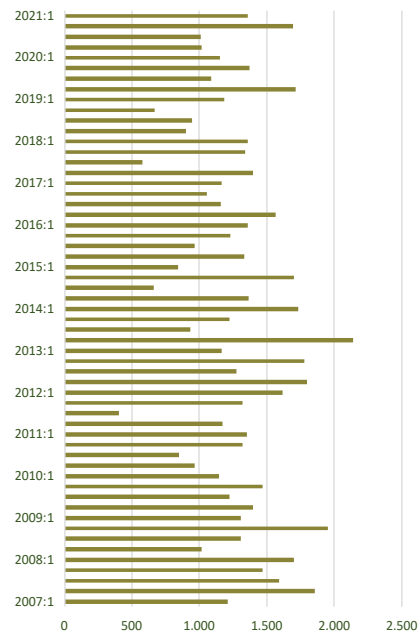
### Saldo Interior



### Saldo Internacional



### Saldo Global



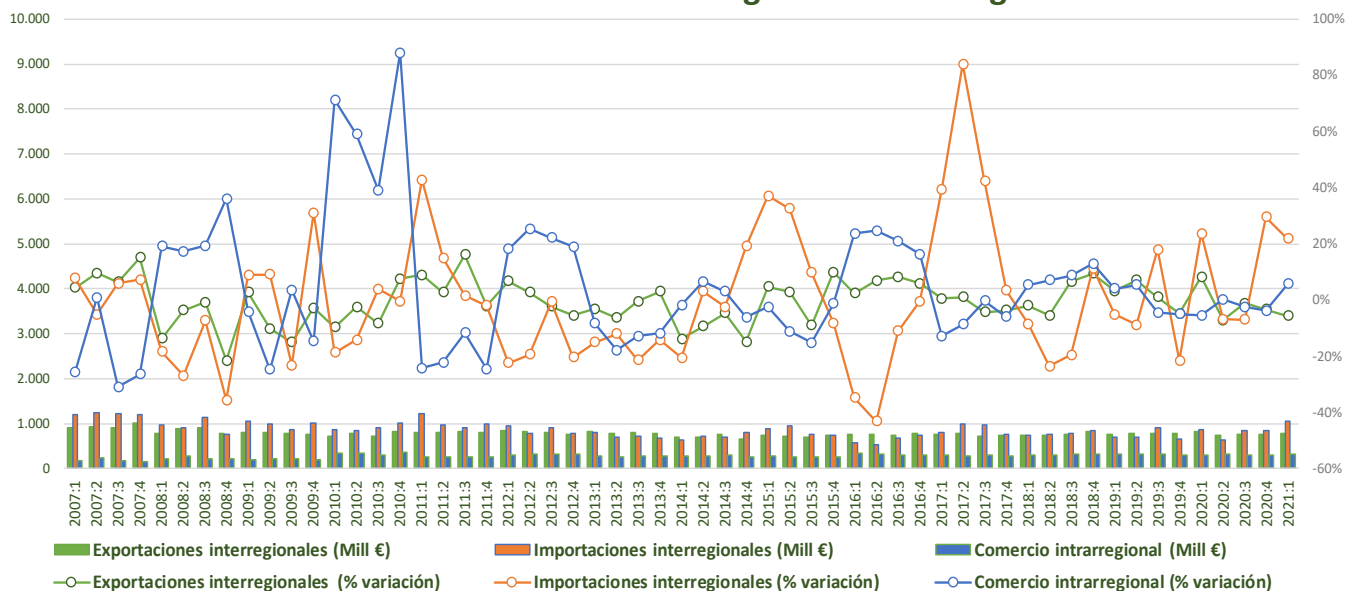
- El **comercio internacional**, también muestra ya signos positivos, las exportaciones crecen un 9,1% y las importaciones registran su menor caída en los últimos siete trimestres (-1,3%).
- En cuanto a la **evolución de los saldos**, el saldo interior retorna a signo negativo, ante la peor dinámica de las exportaciones frente al aumento de las importaciones, mientras que el saldo internacional mantiene su nivel positivo de los últimos periodos. El saldo global es muy positivo.



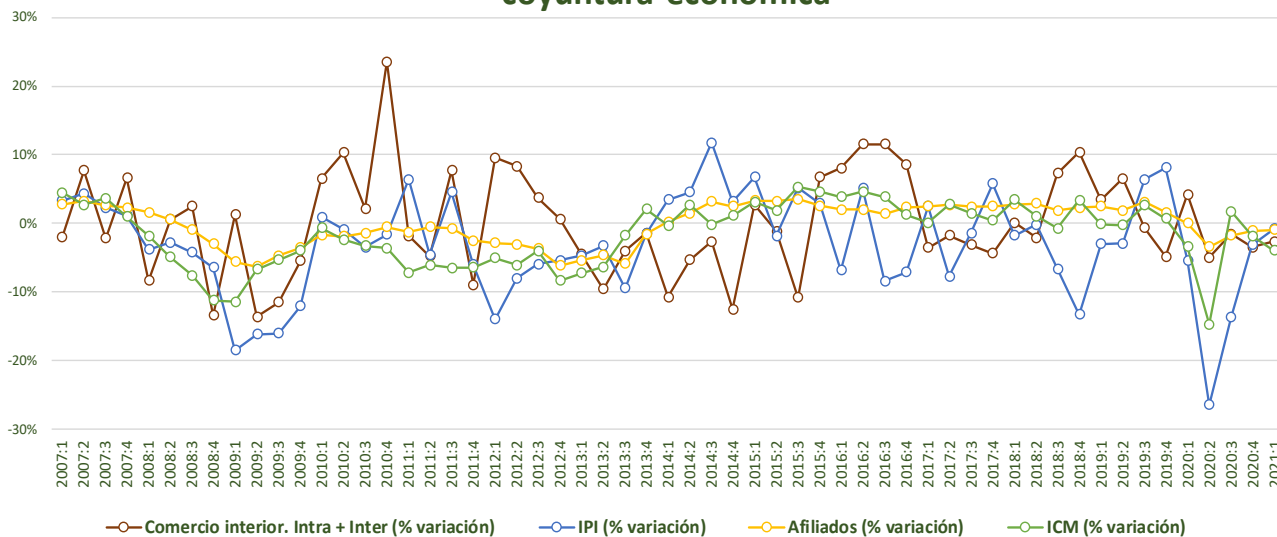


# LA RIOJA

## Evolución del comercio interregional e intrarregional



## Evolución del comercio interior (Intra + Inter) e indicadores de coyuntura económica

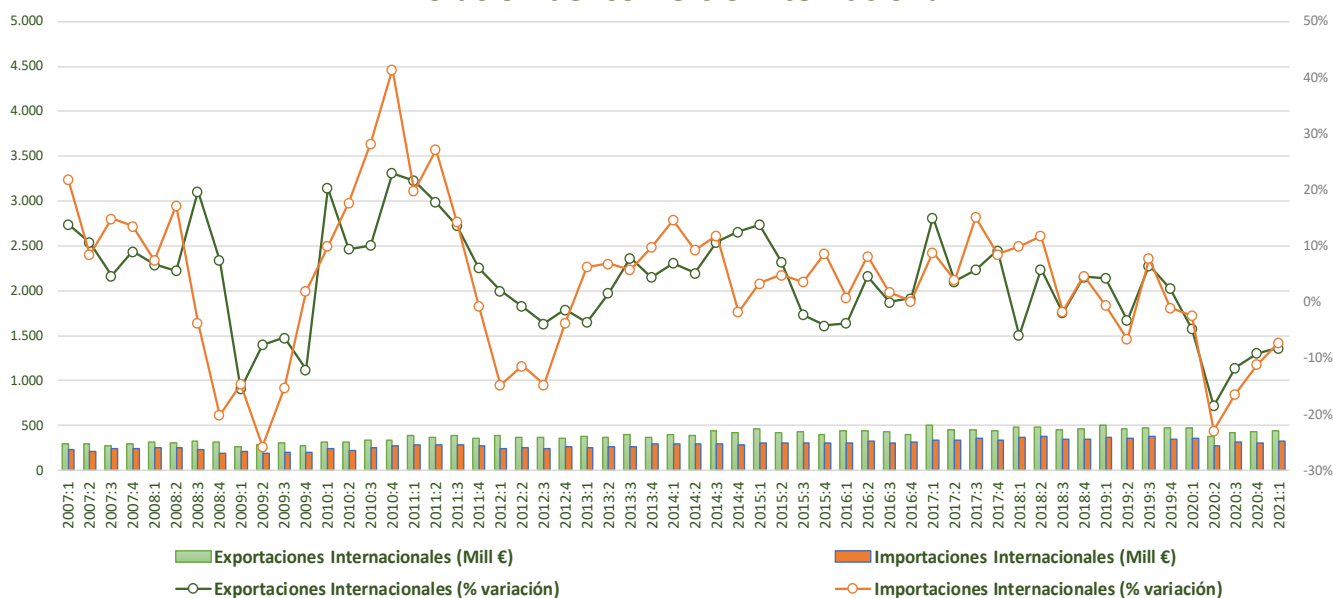


- Las **exportaciones interregionales** registran un descenso del **-5,7%** y las **importaciones interregionales** crecen con fuerza un **21,8%**, por segundo trimestre consecutivo. El **comercio intrarregional** también muestra una dinámica positiva al crecer un **5,7%**.
- Los **indicadores de coyuntura** muestran aun caídas, pero más leves: la producción industrial cae un **-0,8%**, el comercio minorista un **-3,9%** y el comercio interior desciende un **-2,7%**.

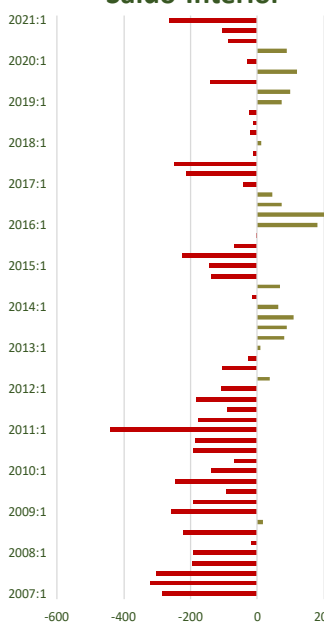


# LA RIOJA

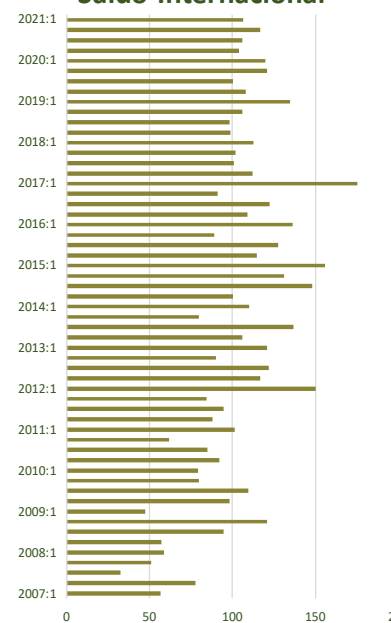
## Evolución del comercio internacional



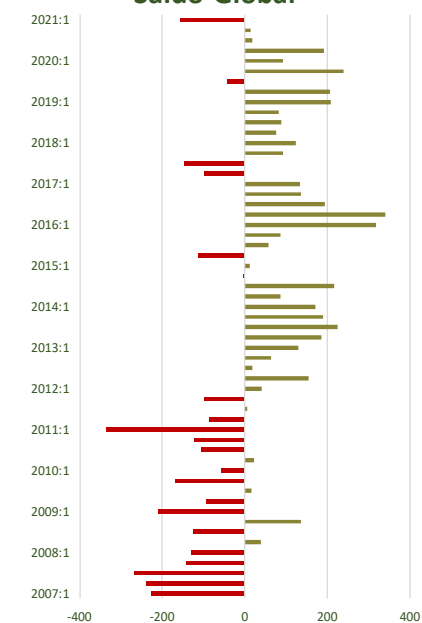
### Saldo Interior



### Saldo Internacional



### Saldo Global



- El **comercio internacional de La Rioja** sigue registrando importantes caídas, con un descenso de las importaciones del **-7,3%** y del **-8,2%** en el caso de las exportaciones.
- En cuanto a la **evolución de los saldos**, el saldo interior aumenta su diferencial negativo ante el deterioro de las exportaciones y el fuerte avance de las importaciones, mientras el internacional mantiene su nivel positivo de los últimos periodos.

## Sobre C-interreg

**C-interreg** es un proyecto de vocación permanente centrado en el análisis del comercio interregional español. Inició su andadura en 2004 por iniciativa del **Centro de Predicción Económica CEPREDE** y el patrocinio de ocho comunidades autónomas. El proyecto está abierto a todas las comunidades autónomas que lo deseen

Contacto: [info@c-interreg.es](mailto:info@c-interreg.es).



## Anexo metodológico

El presente informe recoge la información más destacada procedente de la primera estimación del comercio intrarregional e interregional a nivel trimestral realizada en España hasta la fecha (Gallego et al. 2010).

Para ello, en paralelo al procedimiento de estimación de la base de comercio de bienes a nivel anual (Llano et al. 2008a. 2008b. 2010), se han estimado los correspondientes vectores de comercio intrarregional e interregional de cada Comunidad Autónoma con el Resto de España, estimando para ello los flujos emitidos y recibidos en unidades físicas (Tm.) y monetarias (Euros). Por motivos de espacio este informe se centra exclusivamente en el análisis de los flujos en unidades monetarias.

La metodología utilizada entronca con los trabajos previos sobre interpolación temporal y estimación de magnitudes trimestrales en España, haciendo uso de los métodos de interpolación de carácter univariante y multi-variantes (Chow-Lin y Denton) más eficientes para cada una de las Comunidades Autónomas según los indicadores disponibles y los comportamientos específicos de los residuos.

La trimestralización del comercio descansa fundamentalmente sobre el uso de indicadores de alta frecuencia relativos a los movimientos intra e interregionales de mercancías en España (carretera y barco fundamentalmente). Como consecuencia se aporta una nueva familia de indicadores "puros" que pueden ser comparados con otros indicadores habituales del análisis coyuntural regional (VAB, IPI's, consumo eléctrico...).

Los datos relativos al comercio internacional proceden de la trimestralización de los datos mensuales aportados por la Dirección General de Aduanas de la Agencia Española de Administración Tributaria (AEAT). Nótese que mediante la suma del comercio interior (intra + interregional) y el internacional se dispondría de un indicador adicional sobre la producción de bienes en cada una de las regiones para cada trimestre.

## Referencias Bibliográficas.

- ◆ Gallego. N. Llano C., Pérez. J. (2010). El comercio interregional trimestral de bienes en España: metodología y primeros resultados. Documento de Trabajo. Instituto L.R. Klein. Marzo.
- ◆ Llano C., Esteban. A., Pérez. J., Pulido. A. (2008a): "La base de datos C-interreg sobre el comercio interregional de bienes en España (1995-2006): metodología". Documento de Trabajo. Instituto L.R. Klein. Septiembre.
- ◆ Llano C., Esteban. A., Pérez. J., Pulido. A. (2008b): "Metodología de estimación de la base de datos C-interreg sobre el comercio interregional de bienes en España (1995-05)". *Economiaz*. Nº 69. Vol:III. pp. 244-270.
- ◆ Llano. C., Esteban. A., Pulido. A., Pérez. J (2010): "Opening the Interregional Trade Black Box: The C-interreg Database for the Spanish Economy (1995-2005)". *International Regional Science Review*. 33. 302-337.

## Institución promotora:



## Instituciones patrocinadoras:

