

# GAIXOTASUN PROFESIONALAK EUSKAL AUTONOMIA ERKIDEGOAN 2023. URTEKO TXOSTENA

**OSALAN** - Laneko Segurtasun eta Osasunerako Euskal Erakundea



# Gaixotasun profesionalak Euskal Autonomia Erkidegoan

## 2023. urteko txostena



Barakaldo, 2024

Lan honen bibliografía-erregistroa Osalaneko Liburutegiaren katalogoan aurki daiteke:

[https://www.katalogoak.euskadi.eus/cgi-bin\\_q81a/abnetclop?SUBC=VEJ/J0024](https://www.katalogoak.euskadi.eus/cgi-bin_q81a/abnetclop?SUBC=VEJ/J0024)

Un registro bibliográfico de esta obra puede consultarse en el catálogo de la Biblioteca de Osalan:

[https://www.katalogoak.euskadi.eus/cgi-bin\\_q81a/abnetclop?SUBC=VEJ/J0024](https://www.katalogoak.euskadi.eus/cgi-bin_q81a/abnetclop?SUBC=VEJ/J0024)

A catalogue record of this book is available in the catalogue of the Library of Osalan:

[https://www.katalogoak.euskadi.eus/cgi-bin\\_q81a/abnetclop?SUBC=VEJ/J0024](https://www.katalogoak.euskadi.eus/cgi-bin_q81a/abnetclop?SUBC=VEJ/J0024)

- Izenburua:** Enfermedades profesionales en la Comunidad Autónoma de Euskadi.  
Informe 2023 / Gaixotasun profesionalak Euskal Autonomia Erkidegoan.  
2023. urteko txostena.
- Argitaraldia:** 1.a, 2024ko azaroa.
- Ale-kopurua:** 30 ale.
- © Euskal Autonomia Erkidegoko Administrazioa /  
Administración de la Comunidad Autónoma de Euskadi  
OSALAN-Laneko Segurtasun eta Osasunerako Euskal Erakundea /  
Instituto Vasco de Seguridad y Salud Laborales.
- Argitaratzailea:** OSALAN-Laneko Segurtasun eta Osasunerako Euskal Erakundea /  
Instituto Vasco de Seguridad y Salud Laborales.  
Dinamita bidea, z/g - 48903 Barakaldo (Bizkaia).
- Egilea:** Camaron Echeandia, Idoia (OSALAN)  
Rivera Pinto, Javier (OSALAN)
- Internet:** [www.osalan.euskadi.eus](http://www.osalan.euskadi.eus)
- Diseinua eta inprimaketa:** IPAR, S.Coop.  
Zurbaran kalea, 2-4 behea - 48007 Bilbao (Bizkaia)
- Lege-gordailua:** LG BI 1406-2024

# AURKIBIDEA

Taulen aurkibidea.....	6
Grafikoen aurkibidea.....	8
Aurkezpena.....	11
<b>1. Metodologia.....</b>	<b>13</b>
1.1. Datuen iturria.....	13
1.2. Aztertutako datuak: denbora-tartea eta hautaketa-irizpideak.....	13
1.3. Aztertutako populazioa.....	14
1.4. Aztertutako algagaiak eta erabilitako maiztasun- eta arrisku-neurriak.....	14
<b>2. Gaixotasun profesionalak 2023. urtean.....</b>	<b>16</b>
2.1. Arriskupeko langileak.....	16
2.2. Gaixotasun profesionalen zenbateko absolutuak eta intzidentzia-tasak.....	16
2.2.1. Gaixoasun profesionalen prozesuak eta iraupena.....	18
2.2.2. Gaixotasun profesionalak sektorearen eta lurraldearen arabera.....	19
2.2.3. Gaixotasun profesionalak adinaren eta sexuaren arabera.....	20
2.2.4. Gaixotasun profesionalak, jarduera ekonomikoaren arabera taldekatuta.....	20
2.2.5. Gaixotasun profesionalak lanbidearen arabera.....	22
2.2.6. Gaixotasun profesionalak 1. eranskineko gaixotasun-taldeen arabera.....	23
2.2.7. Gaixotasun profesionalak diagnosi-taldeen arabera (GNS-10).....	24
2.2.8. Gaixotasun profesionalak: berriz gaixotzeak diagnosi-taldearen arabera (GNS-10).....	25
2.3. Arrisku-neurriak. Arrisku-taldeak.....	25
2.3.1. Gaixotasun profesionalen tasa espezifikoak, lurraldearen, sektorearen eta adinaren arabera.....	26
2.4. Zer gertatzen da gainerako autonomia-erkidegoetan?.....	26
2.5. Gaixotasun profesionalen prebentzio-inpaktua.....	27
<b>3. Laburpena.....</b>	<b>29</b>
I. eranskina. Gaixotasun profesionalen taulak, 2023. urtea.....	33
II. eranskina. Gaixotasun profesionalen grafikoak, 2023. urtea.....	93

# TAULEN AURKIBIDEA

GP-1 taula.	Gizarte Segurantzara afiliatutako eta laneko gertakizunetan babesa duten EAEko .....	34
GP-2 taula.	Emandako GPen parte kopurua, urtearen eta sexuaren arabera. EAE, 2022-2023 .....	35
GP-3 taula.	GPen eta intzidentzia-tasen eboluzioa, sexuaren arabera. EAE, 2007-2023 aldia .....	36
GP-4 taula.	GP parteak egoeraren, prozesua ixteko arrazoiaren eta sexuaren arabera. EAE, 2022-2023. ....	37
GP-5 taula.	Urtean itxitako GP prozesuak baja duten ala ez kontuan izanik. EAE, 2022-2023 .....	37
GP-6 taula.	GP prozesu itxietako bajaren iraupena, sexuaren eta gertaldiaren arabera. ....	38
GP-7 taula.	Bajen kopurua eta iraupena, patologiaren eta sexuaren arabera. EAE, 2022-2023 .....	39
GP-8 taula.	GP kopurua eta intzidentzia-indizeak EAEn, sektorearen eta sexuaren arabera, 2022-2023 .....	40
GP-9 taula.	GP kopurua eta intzidentzia-indizeak lurralde eta sexuaren arabera. ....	41
GP-10 taula.	GP kopurua eta intzidentzia-tasak EAEn, lurraldearen eta sektorearen arabera, 2022-2023. ....	42
GP-11 taula.	GPak sexuaren eta gertaldiaren arabera. EAE, 2022-2023 .....	43
GP-12 taula.	GPak adinaren arabera. EAE, 2022-2023 .....	43
GP-13 taula.	GPak adinaren eta sexuaren arabera. EAE, 2022-2023 .....	43
GP-14 taula.	GPen intzidentzia-indizeak jarduera ekonomikoaren eta sexuaren arabera (EJSN-2009). EAE, 2022-2023. ....	44
GP-15 taula.	GP berrien urte arteko aldakuntza gaixotasun-motaren eta JESNren arabera. Kasu gehien dituzten lehenengo hamar jarduerak. EAE, 2022-2023 .....	52
GP-16 taula.	GPen intzidentzia EAEn 2023an gaixotasun-taldearen, jarduera ekonomikoaren eta sexuaren arabera .....	54

GP-17 taula.	GP berrien banaketa, okupazioaren eta sexuaren arabera. EAE, 2022-2023 .....	62
GP-18 taula.	GPen maiztasuna (kopurua eta ehunekoa) eragilearen arabera. EAE, 2022-2023 .....	64
GP-19 taula.	GP kopurua gaixotasun-taldearen, sexuaren eta adinaren arabera. EAE, 2023 .....	72
GP-20 taula.	GPen intzidentzia-indizea (mila langileko), gaixotasun-taldearen eta sexuaren arabera .....	80
GP-21 taula.	GP kasu berriak GNS-10 gaixotasun-taldearen arabera. EAE, 2007-2023.....	82
GP-22 taula.	GPen intzidentzia-indizeak (milako) gaixotasun-taldearen, lurraldearen eta sektorearen arabera .....	84
GP-23 taula.	Intzidentzia-tasen arrazoiak aldagai hauetarako: sexua, adin-taldea, sektorea eta lurraldea .....	88
GP-24 taula.	GPen kalkulaturako intzidentzia-tasa espezifikokoak. EAE, 2023 ...	89
GP-25 taula.	Bajadun GPen kalkulaturako intzidentzia-tasa espezifikokoak, lurralde, sexu eta adinaren arabera .....	91

# GRAFIKOEN AURKIBIDEA

1. grafikoa.	Gaixotasun profesionalen bilakaera EAEn, 2007-2023 aldian . . . . .	95
2. grafikoa.	GP kasu berrien eta intzidentzia-tasaren bilakaera . . . . .	95
3. grafikoa.	Gaixotasun profesionalen kasu kopurua eta intzidentzia-tasa sexuaren arabera. EAE, 2009-2023 . . . . .	96
4. grafikoa.	GPen intzidentzia-indizea baja eragin duten edo ez kontuan hartuta. . . . .	97
5. grafikoa.	GP kopurua bajaren eta gaixoardiaren arabera EAEn, 2007-2023 . . . . .	97
6. grafikoa.	GP kopurua gaixoardiaren arabera, baja eragin duten ala ez kontuan hartuta. EAE, 2007-2023 . . . . .	98
7. grafikoa.	GPen intzidentzia-indizea urtearen eta jarduera sektorearen arabera . . . . .	99
8. grafikoa.	GPen intzidentzia-tasak sektorearen eta sexuaren arabera . . . . .	99
9. grafikoa.	Gaixotasun profesionalen intzidentzia-indizea urtearen eta lurralde historikoaren arabera . . . . .	100
10. grafikoa.	GPen intzidentzia-indizea lurraldearen eta sektorearen arabera . . . . .	100
11. grafikoa.	GPen intzidentzia-tasa adinaren eta sexuaren arabera . . . . .	101
12. grafikoa.	GP berri kopurua gaixotasun taldearen arabera . . . . .	101
13. grafikoa.	GP berriak gaixotasun taldearen eta sexuaren arabera . . . . .	102
14. grafikoa.	GP berriak gaixotasun-taldearen eta sexuaren arabera (musk-tendinosoak, neuropatiak eta hipoakusiak kanpo). EAE, 2007-2023 . . . . .	102
15. grafikoa.	GP berriak gaixotasun-talde handien arabera (GNS-10) . . . . .	103
16. grafikoa.	GPen kasu berriak gaixotasun-talde handien (GNS-10) eta sexuaren arabera . . . . .	103
17. grafikoa.	GPen intzidentzia-tasa, gaixotasun talde handien eta sexuaren arabera . . . . .	104
18. grafikoa.	GPen birgaixotzeak, gaixotasun-talde handien (GNS-10) eta sexuaren arabera . . . . .	104

19. grafikoa.	GPen intzidentzia-tasen arrazoiak (IA) sexuaren, adin-taldearen, lurraldearen eta sektorearen arabera. EAE, 2012-2023.....	105
20. grafikoa.	Gaixotasun profesionalen intzidentzia indizeak Autonomía Erkidegoen arabera, 2023 (Indize gordina eta jarduera ekonomikoaren arabera normalizatua).....	105
21. grafikoa.	GPen prebentzio-inpaktu handiena izan zuten jarduera ekonomikoek LAPE (langilegoaren arrisku-proporzio egozgarria): saihesgarriak zitekeen GPen ehunekoa. EAE, 2023 .....	106
22. grafikoa.	Gizonengan GPen prebentzio-inpaktu handiena izan zuten jarduera ekonomikoek LAPE (langilegoaren arrisku-proporzio egozgarria): saihesgarriak zitekeen GPen ehunekoa. EAE, 2023.....	106
23. grafikoa.	Emakumeengan GPen prebentzio-inpaktu handiena izan zuten jarduera ekonomikoek LAPE (langilegoaren arrisku-proporzio egozgarria): saihesgarriak zitekeen GPen ehunekoa. EAE, 2023....	107



# Aurkezpena

---



Urtero, OSALAN-Laneko Segurtasun eta Osasunerako Euskal Erakundeak, Eusko Jaurritzaren mendeko erakunde autonomoa bera, txosten bat egiten du Euskal Autonomia Erkidegoan izan diren gaixotasun profesionaleri buruz. Gizarte Segurantzaren sistemako gaixotasun profesionalen koadroa onartu eta horien jakinarazpen eta erregistroa egiteko irizpideak ezartzen dituen azaroaren 10eko 1299/2006 Errege Dekretuaren I. eranskineko indarreko taulan jasotako erreferentzia daukaten gaixotasun profesionalak soilik aztertzen dira bertan.

Txosten hau egiteko metodologia zuzenean dago oinarrituta Euskal Autonomia Erkidegoko enpresetako langileen gaixotasun profesionalen parte jakinarazpenetan, hots, mutuetatik CEPROSS Sistemara jakinarazi diren horietan (Gizarte Segurantzaren Antolaketarako Zuzendaritza Nagusia; Inklusio, Gizarte Segurantza eta Migrazioen Ministerioa) edo Gizarte Segurantzako Institutu Nazionalal berak CEPROSSen kalifikatutakoak.

2023an jakinarazitako 2.942 gaixotasun-parteeetatik 2.199 gaixotasun berriak izan dira, eta birgaixotzeak 743. Kopuru hori bat dator beren lanean izan dituzten arriskuen zioz osasuna kaltetuta izan duten langileen kopuruarekin. Horregatik, txosten honetan islatzen diren datuak baliagarriak izan daitezke langileentzat, baina, batez ere, laneko arriskuak prebenitzen esku hartzen duten eragileentzat: enpresak, langileen ordezkariak, eragile sozialak eta Gizarte Segurantzako erakunde kolaboratzaileak eta kudeatzaileak, laneko arriskuak prebenitzeko neurriak betetzearen eta ezartzearen garrantzia dela eta.

*Lourdes Íscar Reina*

OSALAN-Laneko Segurtasun eta Osasunerako Euskal Erakunde zuzendari nagusia



# 1. Metodologia

---

## 1.1. Datuen iturria

Txosten hau egiteko CEPROSS aplikazioak sortzen duen fitxategi estatistikoa erabili dugu datu-iturri modura, gaixotasun profesionalen parteak hor jakinarazten baitira telematikoki (Gizarte Segurantzaren Antolamendurako Zuzendaritza Nagusia; Inklusio, Gizarte Segurantzaren eta Migrazioen Ministerioa). Hor daude EAEko enpresetako langileen 2007ko ur-tarrilaren 1etik 2023ko abenduraren 31ra bitarteko parteak, gaixotasun profesionali (GP) dagozkionak alegia, mutuetatik eta Gizarte Segurantzatik CEPROSS sistemara jakinarazita. 1299/2006 EDko 1. eranskinean agertzen diren gaixotasun profesionali dagozkien parte horiek, horko taulan baitatoz Gizarte Segurantzaren Sistemaren gaur egun profesional moduan onarturik dauden gaixotasunak.

## 1.2. Aztertutako datuak: denbora-tartea eta hautaketa-irizpideak

CEPROSS aplikazioan 2023 eta 2022 urteetan erregistratu diren GP parteak aztertu ditugu. Hautaketa egiteko iragazki modura, GP parteak zer egunetan erregistratu zen begiratu dugu. Urte arteko konparaketa egiteko, amaieran lan-istripu (LI) edo gaixotasun arrunt (GA) modura sailkatu ziren parteak ez ditugu kontuan hartu.

Gaixotasun profesionalak azken 17 urteetan izan duten bilakaera aztertzeko, 2007. urtetik 2023. urtera bitarteko datuak bildu ditugu (bi urte hauek barne), informazio-iturri eta hautaketa-irizpide berberak erabilita.



### 1.3. Aztertutako populazioa

Aztertu den biztanleria Gizarte Segurantzara afiliatutako EAeko langileak dira, aztergai-al dietan alta-hartuta zeudenak eta Gizarte Segurantzaren edozein araubidetan laneko arriskuekiko babestuta zeudenak. 2018ko abenduaren 31ra arte, kontingentzi profesionalen aurrean babesteko eskatzea kotizatzailearen borondatezko erabakia zen langile autonomoen araubide berezira. Alabaina, 2019ko urtarrilaren 1etik aurrera, erregimen horrek araubide orokorraren estaldura berberak ditu (salbuespen batzuk izan ezik), eta, horrenbestez, egoera horretan dauden langileak ere aztergai dira txosten honetan, eta jakinarazten dituzten GPak ere datuetan jasotzen dira.

2009-2023 aldirako, Gizarte Segurantzaren afiliatutako populazioa honako aldagai hauen arabera bereizita aztertu da: lurralde historikoa, jarduera ekonomikoa, adina eta sexua.

### 1.4. Aztertutako algagaiak eta erabilitako maiztasun- eta arrisku-neurriak

Txosten hau egiteko erabili dugun analisia deskriptiboa da hein handi batean. Taula eta grafikoetan zehar emaitzak aldagai zehatz baten arabera edo bi aldagairen arabera erakusten dira. 2023ko emaitzak aurreko urtekoekin alderatuta aurkezten dira, edo urte batzuetako bilakaera bezala. Datuen deskripzioa egiteko erabili ditugun aldagai nagusiak hurrengo taulan zehazten dira, langilearen, gaixotasunaren, lantokiaren edo denboraren ezaugarri direnaren arabera sailkatuta.

Dimentsioa	Ezaugarria (aldagai deskriptiboa)
Langilea	Sexua Adina Lanbidea (CNO-11)
Gaixotasuna	Diagnostikoa (gaixotasun taldeak) Laneko baja Eragilea
Lanlekua	Lurralde historikoa Jarduera (JESN-2009): saila eta sektorea
Denbora	Egutegiko urtea Laneko bajaren iraupena

2023. urteko gaitxotasun profesionaletarako lau neurri mota erabili dira:

1. Aztertutako denbora-tartean gertatutako gaixotasun profesionalen **zenbatekoa** edo kopurua.
2. Baja-aldiaren **iraupena**: baja-egunaren eta alta-egunaren arteko egun gisa zenbatuta. Datu hori, jakina, itxita dauden kasuetarako baino ez da kalkulatu. Baja-aldiak erkatzeko, iraupenaren mediana kalkulatu eta Wilcoxon rank-sum test ez parametrikoa erabili da.
3. Urteko **intzidentzia-indizea** edo **tasa**: leku eta urte jakin batean GP berriak zer maiztasunarekin eta intentsitatearekin gertatzen diren neurtzen du. Leku eta denbora-tarte horretan mila langileko gaixotasun profesional kopuru gisa adierazten da.
4. Arrisku-neurriak. Kalkulua egiteko, **intzidentzia-tasen arrazioia** erabili da. Bestela esanda, erkaketa-taldearen barruan ezaugarri jakin bat dutenen artean GPak zenbat bider maizago gertatzen diren.

Intzidentzia-tasen arrazoiak aldagai hauetarako kalkulatu dira: langileen sexua, adina, eta enpresaren sektorea eta lurralde historikoa (gaixotasun profesionala deklaratu zenean). Faktore guztiak batera aztertzeko, erregresio-eredu bat erabili da. Haren bidez, faktore bakoitzak gaixotasunen intzidentzia-tasan zenbateko eragina izan lezakeen neurtzen da, aztertutako gainerako faktoreen eragina gorabera. Poissonen erregresioa erabiliz GPen 2023ko intzidentzia-tasa modelizatu da, aldagai hauen arabera doituta: sexua, adin taldea (16-29, 30-49 eta 50 edo gehiago), partea erregistratu zeneko lurraldea eta langilearen enpresaren sektorea. Gaixotasun profesionalen parte guztiak hartu ziren kontuan, bai baja eragin zutenak baita eragin ez zutenak ere.

Intzidentzia-tasen arrazioa kalkulatzeko, erduan lortutako koefizientearen esponentziala erabiltzen da, gainerako aldagaien arabera doituta.

5. Prebentzio-inpaktuko neurriak edo saihestu daitezkeen gaixotasun profesional kasuak jarduera ekonomikoko taldeen arabera (JESN-09 dibisioak), EAEko **langilegoaren arrisku-proporzio egozgarria**, ehuneko gisa kalkulatuta (LAPE). LAPE kalkulatzeko, 2023an JESN-09 jarduera-dibisioen intzidentzia-tasa espezifikoen mediana hartu zen erreferentzia gisa.

Gaixotasun profesionalek 2007-2023 aldian zer bilakaera izan zuten deskribatzeko, urteko intzidentzia-itasa eta kasu-kopurua erabili dira.

Datuen analisisa egiteko eta grafikoak lortzeko ORACLE® Business Intelligence, R programazio-lengoaia eta Microsoft Excel erabili dira.

# 2.

## Gaixotasun profesionalak 2023. urtean

---

### 2.1. Arriskupeko langileak

Arestian adierazi den bezala, arriskupeko populazio gisa Gizarte Segurantzaren afiliatuta zeuden eta kontingentzia profesionalen aurrean estaldura zuten EAeko langileak hartu dira. Populazio hau ez da egonkorra, eta 2023an aldaketak izan zituen 2022koarekin alderatuz.

GP-1 taulan afiliatutako populazioa urte batetik bestera nola aldatu zen erakusten da, lurralde historikoaren eta sektorearen arabera, gizonak eta emakumeak bereizita.

2023an % 1,6ko igoera gertatu zen EAEn Gizarte Segurantzaren afiliatutako populazioan, handipen hau apur bat handiagoa izan zen emakumeen artean (% 2) gizonekin alderatuz (% 1,3). Handipen hau hiru lurraldeetan izan zen.

Sektoreak kontuan hartuta, zerbitzu sektoreko afiliatu kopurua izan zen gehien handitu zena (+% 1,9). Horren atzetik, industria (+% 1) eta eraikuntza sektoreek (+% 0,9) ere igoerak izan zituzten afiliatu kopuruan 2023an. Nekazaritzan, abeltzaintzan eta arrantzan, ordez, zertxobait murriztu egin zen afiliatu kopurua (-% 0,1). Oro har, nabaria da Bizkaiko nekazaritza, abeltzaintza eta arrantza sektoreko emakumeen artean izan zen murrizketa (-% 5,1). Igoerarik handienak, aldiz, nekazaritza, abeltzaintza eta arrantza sektoreko Arabako emakume eta gizonen artean izan ziren (+% 5 kasu bietan).

Hein batean, erreferentziazko populazioan izan ziren aldaketa horiek azalduko dituzte gaixotasun profesionalen intzidentzia-tasetan izan ziren aldaketak.

### 2.2. Gaixotasun profesionalen zenbateko absolutuak eta intzidentzia-tasak

2023an gaixotasun profesionalen 3.343 parte deklaratu ziren, 1.952 gizonetakoak izanik eta 1.391 emakumeak. 401 parte laneko istripu edo gaixotasun arrunt gisa kalifikatu ziren,

eta analisitik kanpo gelditu dira (235 gizonen artean eta 166 emakumeen artean). Horiek baztertu ondoren, 2.942 gaixotasun profesional zenbatu ziren, 1.717 gizonenak izanik eta 1.225 emakumeenak (GP-2 taula).

Jakinarazitako 2.942 GP parteetatik, 2.199 gaixotasun berriak izan ziren eta 743 birgaixotzeak edo erorialdiak (GP-2 taula).

2023an 2022an baino 409 GP parte gehiago egon ziren, hau da, % 16ko igoera jakinarazpenetan. GP berrien jakinarazpena % 21 igo zen aurreko urtearekin alderatuta eta birgaixotzeak % 4.

GPen jakinarazpenen igoera emakumeen artean izen zen nabariagoa, % 33 igo ziren horien artean eta % 7 gizonen artean. Igoera handi hori kasu berrien gorakadak eragin zuen, % 9koa izan baitzen gizonen kasuan eta % 43koa emakumeen kasuan. Aitortutako birgaixotzeak neurri txikiagoan egin zuten gora, % 9 emakumeengan eta %1 gizonengan.

1. eta 2. grafikoei begiratu bat emanez gero, azken urteotan GPen parteen jakinarazpenetan egon den goranzko bilakaera ikusten da, 2020an SARS-CoV-2agatik pandemiak eragindako jaitsiera nabariaren ostean. Suspertze hori bai parte kopuruan bai intzidentzia-tasan ikusten da. GPen intzidentzia-indizea % 18 igo zen eta mila langileko 1,91 izate-tik 2022an 2,26ra pasatu zen 2023an (GP-2 taula). Igoera hau askoz nabariagoa izan zen emakumeengan (% 40) gizonekin alderatuz (% 7).

GP-3 taulak Euskadin deklaraturako GP kopuruaren eta GP berrien intzidentzia-tasaren bilakaera erakusten du, 2007tik aurrera eta sexuaren arabera bereizita. 3. grafikoan datu berberak ageri dira, baina 2009 hartuta abiapuntu. 2018an lortu zen GPen jakinarazpen kopururik handiena (3.001 parterekin), intzidentzia-tasa altuena 2013an lortu zen bitartean (3,15 GP berri mila langileko). Emakumeen artean, bai GP kopuruak bai intzidentzia-tasak goranzko joera erakusten zuten 2007tik aurrera, eta 2018an erakutsi zituzten daturik altuenak (1.038 GP eta mila langileko 1,86ko intzidentzia-tasarekin). 2020an SARS-COV-2ak eragindako pandemiaren ondorioz goranzko joera hori trukatu egin zen, baina azken hiru urteotan (eta bereziki 2023an) goraka doaz berriro ere. Gizonen artetik, aldiz, jakinarazitako parteetan tontorra 2011an lortu zen, 2.131 GPe-kin, eta intzidentzia-tasaren punturik gorena 2013an (mila langileko 4,54 GP berri). Handik aurrera, bai guztizko kopuruak bai intzidentzia-tasak beherako joera aurkezten zuten, 2020an nabarmenagoa izan zena, eta azken hiru urteotan, berriz, joera horrekin amaitu eta goraka hasi dira.

Gainera, EAEn gaixotasun profesionalak pairatzen dituzten guztien artetik, emakumezkoak geroz eta gehiago dira, 2011n % 25 izatetik 2023an % 42 izatera igaro baitziren.

2023an jakinarazitako 2.942 GPetatik, 2.658 kasu urte horretan bertan itxi ziren, eta 284 oraindik irekita zeuden urtearen amaieran. Ixteko arrazoiak GP-4 taulan ageri dira. GPen prozesuak ixteko arrazoiak banaketa aurreko urtekoaren antzekoa zen. Hala ere, 2023an gutxitu egin zen sendatuta egoteagatik alta zuten parteen maiztasuna, emakumezkoetan batez ere, eta baliaezitasunik gabeko lesio iraunkorren parteak gizonetakoetan. Gora egin



zuten, ordea, beste arrazoi batzuegatiko itxierak eta baja gabeko itxierak. 2023an hiru parte heriotzagatik itxi ziren.

2023an deklaraturako GPen parte guztietatik, % 40ek laneko baja zekarten, aurreko urtean baino % 20 gutxiago (GP-5 taula). Kasu berrietan, hau da, birgaixotzeak alde batera utzita, laneko baja eragin zuten gaixotasun profesionalen ehunekoa zertxobait jaitsi zen 2022aren aldean (% 36tik % 34ra). Murrizpen hori emakumeetan izandako beherakadak ekarri zuen: GP berrien % 30ek baja eragin zuten 2023an, 2022ko % 37arekin alderatuz. Gizonetan, baja eragin zuten prozesu berrien portzentaia mantendu egin zen (% 36). 4. grafikoan, bajadun eta bajarik gabeko GPen intzidentzia tasek 2009az geroztik izan duten joera ikus daiteke. Laneko baja behar duten GPen intzidentzia-tasa nahiko egonkor mantendu da, goranzko joera txiki batekin. Hala ere, beheranzko joera zuen baja gabeko GPen intzidentzia-tasak gora egin du 2021tik aurrera, 2019 eta 2020an SARS-CoV-2ak eragindako pandemiaren ondoriozko beherakada nabarmenaren ondoren. Birgaixotzeetan, ordea, ez da joera hori antzematen: bigarren jazoeratan baja behar duten GPen ehunekoa mantendu egiten da, eta ondorengoetan, beherako joera erakusten du baja eragiten duen parte kopuruak (5. eta 6. grafikoak).

### 2.2.1. Gaixoasun profesionalen prozesuak eta iraupena

Gaixotasun profesionalen prozesua aipatzen denean, langile bati dagozkion eta gaixotasun berberak eragindako parte itxien multzoari buruz ari gara. GP-5 taulan prozesu hauen banaketa ageri da, bajadunak edo baja gabekoak diren kontuan hartuz.

GP-6 taulan GPen bajen iraupenari buruzko emaitzak aurkezten dira, hau da, langile bakoitzaren eta gaixotasun berberak eragindako eta itxita dauden parte guztien baja egunen metaketa. 2023an GPen prozesuetako bajek 44 eguneko batez bestekoa izan zuten, 2022an baino 4 egun gutxiago ( $p = 0,004$ ). Gizonetan baja egunen batez bestekoa 42 egunekoa izan zen eta emakumeetan 47 egunekoa ( $p = 0,14$ ). Aurreko urtearekin alderatuz, 2023an nabarmen murriztu zen birgaixotzeen bajaren iraupenaren mediana, bai gizon bai emakumeen artean.

Emakume eta gizonen bajen iraupena alderatuz, lehen gaixoardiaren iraupenean alderik egon ez arren, birgaixotzeetan, bereziki hirugarren edo ondorengo gaixoardietan, bajaren iraupenaren mediana nabarmen handiagoa izan zen emakumeetan.

Gaixotasun-motaren arabera, eta prozesu itxiak soilik kontuan hartuta (GP-7 taula), tumore-patologiek eragindako bajek jarraitzen zuten luzeenak izaten, eta, ondoren, presio-neuropatiak zetozen (karpo-tunela, esaterako). Presioak eragindako neuropatietan, iraupenak lehengo urtekoak baino zertxobait luzeagoak izan ziren. Aitzitik, nabarmenki laburtu ziren gaixotasun infekziosoen bajen iraupena, eta neurri txikiago batean, tumore-prozesuen, arnas-bideetako patologien, muskulu-tendoiatiko nahasmenduen eta larruazaleko patologien iraupenak.

## 2.2.2. Gaixotasun profesionalak sektorearen eta lurraldearen arabera

2023an, industria sektoreak izan zuen gaixotasun profesionalen kopururik handiena, parte guztien % 46, zerbitzu sektoreak kasuen beste % 45 bat izanik. Gizonezkoetan kasuen portzentairik handiena industria sektorean izan zen, kasuen % 63a. Emakumezkoetan, ordea, zerbitzu sektorean gertatu ziren GP kasu gehienak, kasuen % 78 (GP-8 taula).

Intzidentzia-tasari dagokionez, industria sektoreak izan zuen tasarik altuena, bai emakume bai gizonen artean (GP-8 taula).

Aurreko urteetan ez bezala, kasu berrien proportziorik handiena zerbitzu sektoreko langileen artean izan zen, kasu berrien % 47a. Horrela, industriako sektorearen aurretik jarri zen, zeinetan kasu berrien % 43a gertatu ziren.

Aurreko urtearekin alderatuz, 2023an, sektore guztietako GPen jakinarazpen kopuruek gora egin zuten, bai emakume bai gizonen artean.

Intzidentzia-tasei dagokionez, sektore guztietan igo ziren, neurri handi edo txikiago batean. Aldaketa horiek 7. eta 8. grafikoetan islatzen dira, non sektoreen arabera intzidentzia-tasen bilakaera adierazita dagoen.

## Lurraldea

Lurraldeka, gaixotasun profesionalen banaketa ez zen homogeneousa izan. Bai zenbateko absolutuetan bai intzidentzia-tasari dagokionez Bizkaia izan zen daturik altuenak izan zituen lurraldea. Arabak izan zituen, ordea, GP kasu gutxien eta intzidentzia-tasarik txikiena (GP-9 taula eta 9. grafikoa).

2022. urtearekin alderatuta, % 16ko handipena egon zen 2023an EAEn deklaraturako GPetan. Igoerarik handiena Bizkaian gertatu zen, % 21ko igoerarekin, % 14koa Gipuzkoan eta % 4koa izan zen Araban.

Lurralde historikoa eta sexua kontuan hartuta, igoerarik handiena Bizkaiko emakumeetan gertatu zen (% 37koa zenbateko absolutuan eta 0,81ekoa intzidentzia-tasan). Hurrengo igoerarik handienak emakumeetan era izan ziren, Gipuzkoan eta Araban. Arabako gizonetan eman zen murrizketa bakarra (% 10ekoa GPen zenbatekoan eta -0,02koa intzidentzia-tasan, aurreko urtekoarekin alderatuz).

Lurralde bakoitzeko jarduera-sektorea kontuan hartuta (GP-10 taula eta 10. grafikoak), ikus daiteke 2023. urtean ere industria-arloko enpresak izan zirela gaixotasun profesionalen intzidentzia handiena eta kasu-kopuru handiena izan zutenak Gipuzkoan eta Araban. Bizkaian ordea, zerbitzu sektoreak industria sektoreak baino kasu gehiago izan zituen arren, industriak izan zuen intzidentzia tasarik handiena. Bizkaian eraikuntza sektorea bigarrena izan zen intzidentzia-indizeari dagokionez, Araba eta Gipuzkoan nekazaritza, abeltzantza eta arrantza sektorea izanik bigarrena. Aitortutako GP kasu kopuruari dagokionez, bai Ara-



ban bai Gipuzkoan, zerbitzu sektorea izan zen bigarrena. Bizkaian, aitzitik, industria izan zen bigarrena kasu bolumenari dagokionez.

### 2.2.3. Gaixotasun profesionalak adinaren eta sexuaren arabera

GP-11, GP-12 eta GP-13 tauletan gaixotasunak adinaren eta sexuaren arabera erakusten dira. Aurreko urteetan bezala, adin handieneko taldeak (50 urte baino gehiago) izan zuen intzidentzia-tasarik altuena, eta, ondoren tarteko adineko taldeak (30-49 urte bitartean). Intzidentzia-tasarik txikiena talde gazteenean izan zen (16-29 urte). Banaketa hau gizonetzkoetan errepikatu egiten da. Emakumeetan, ordea, adin txikieneko taldeak izan zuen intzidentziarik baxuena, baina tarteko adineko taldeak izan zuen intzidentziarik altuena.

Sexuaren arabera alderatuta, adin handieneko eta tarteko adineko taldeetan, intzidentzia-tasa askoz altuagoa izan zen gizonetan emakumeetan baino. Hala ere, emakumeek gizonen baino intzidentzia altuagoa izan zuten adin txikieneko taldean.

Aurreko urtearen aldean, oro har, gora egin zuten bai GP kopuruak bai intzidentzia-tasak adin-talde guztietan, gizon zein emakumeen artean (11. grafikoa eta GP-11 eta GP-13 taulak).

### 2.2.4. Gaixotasun profesionalak, jarduera ekonomikoaren arabera taldekatuta

Gaixotasun profesional gehienak jarduera ekonomiko gutxi batzuetan gertatu ziren. Gauza bera gertatzen da urtero. 2023an, EAEn aitortutako gaixotasun profesional kasu berrien % 63 hamar jarduera ekonomikotatik zetozen. Hauexek, GP kasu guztien portzentatuen arabera sailkatuta: «Produktu metalikoen fabrikazioa, makineria eta ekipoa izan ezik» (% 12,1); «laguntza egoitza-establezimenduetan» (% 8,4); «metalurgia; burdinazko, altzairuzko eta ferroaleaziozko produktuen fabrikazioa» (% 7,6); «hezkuntza» (% 6,3); «eraikuntza espezializatuko jarduerak» (% 6,0); «txikizkako merkataritza» (% 5,5); «eraikuntzako zerbitzuak eta lorezaintzako jarduerak» (% 5,5); «janari- eta edari-zerbitzuak» (% 5,0); «motor-ibilgailuen fabrikazioa» (% 3,9) eta «makineriaren eta ekipoen fabrikazioa» (% 3,0).

Aurreko urtearekin alderatuta, 2023an maiztasunaren hurrenkera aldatu egin zen. Nabarmenezkoa da *egoitza-establezimenduetan emandako laguntzak* bigarren postua lortu zuela rankingean: 2022an GP berri guztien % 2,0 izatetik % 8,4ra igaro baitzen. *Eraikuntza espezializatuko jarduerak* eta *janari- eta edari-zerbitzuak zuten GP berrien ehuneakoak* ere gora egin zuten (GP-14 taula).

Emakumeen artean, gaixotasun profesional berrien % 61 bost jardueratan gertatu ziren, bostak zerbitzuen sektorean izanda: «laguntza egoitza-establezimenduetan» (% 17,9, aurreko urtean baino hamahiru portzentai-puntu gehiago); «hezkuntza» (% 14, aurreko urtean baino lau puntu gutxiago); «txikizkako merkataritza» (% 11); «janari- eta edari-zerbitzuak» (emakumeetan izandako GP berrien % 9arekin) eta «eraikinetarako zerbitzuak eta lorezaintzako jarduerak» (% 9).

Gizonen artean patroia desberdina da, eta bost industria-jardueratik eta eraikuntza jarduera batetik zetozen kasu gehienak. Zehazki, 2023an lehenengo 5 jarduera horiek GP berrien % 51 osotzen zuten. Bost jarduera horien portzentaia aurreko urtekoen antza handia zuten: «Produktu metalikoen fabrikazioak» % 18ko ekarpena egin zuten, aurreko urtean baino bi portzentaje-puntu gutxiago; «metalurgia eta burdinazko, altzairuzko eta ferroaleaziozko produktuen fabrikazioak» (% 12koa); «eraikuntza espezializatuak» (% 10ekoa); «ibilgailuen eta osagaien fabrikazioak» (% 6koa) eta «makinen eta ekipoen fabrikazioak» (% 5koa).

Gaixotasun profesionalen intzidentzia-indizea adierazle gisa hartuz gero, gaixotasun profesionalen arrisku handiena duten jarduerak ez dira beti kasu gehien dituztenak. Ikus ditzagun 2023an intzidentzia-tasarik handienak izan zituzten bost jarduerak, hurrenez hurren: «erauzketa industriei laguntzeko jarduerak» ( $60,91 \times 1.000$  langileko); «ehunen industria» ( $10,59 \times 1.000$ ); «laguntza egoitza-establezimenduetan» ( $9,83 \times 1.000$ ); «metalurgia eta burdinazko, altzairuzko eta ferroaleaziozko produktuen fabrikazioak» ( $9,52 \times 1.000$ ) eta «beste erauzketa industriak» ( $8,45 \times 1.000$ ).

Adierazi behar da jarduera horien artean batzuek intzidentzia-tasa altua izan arren oso kasu kopuru gutxi dituztela, hala nola *erauzketa industriei laguntzeko jarduerak*, zeinak kasu bakarra zuten, edo *beste erauzketa industriak*, zeinetan lau GP berri aitortu ziren 2023an (GP-14 taula). Hori garrantzitsua da prebentzio-inpakuaren aldetik, hau da, ehuneko zenbat kasu saihestu zitezkeen, gero ikusiko dugun moduan.

Emakumeen artean, egia bada ere kasurik gehienak zerbitzu sektorean gertatu zirela, bost intzidentzia-tasa handienetako jardueretatik lau jarduera industria sektorekoak izan zirela: «ehunen industria» ( $18,92 \times 1.000$ ); «egoitza-establezimenduetako laguntza» ( $10,61 \times 1.000$ ); «elikagaien industria» ( $9,71 \times 1.000$ ); «motordun ibilgailuen, atoen eta erdiatuen fabrikazioak» ( $8,19 \times 1.000$ ); eta «kautxuzko eta plastikozko produktuen fabrikazioak» ( $6,80 \times 1.000$ ) (GP-14 taula).

Gizonen artean, intzidentziarik altuena izan zuten lehenengo bost jarduera ekonomikoetatik hiru ez datoz bat kasu gehien izan zituzten lehenengo bost jarduerekin. Intzidentzia-tasarik handienak izan zituzten jarduerak hauek izan ziren: «erauzketa industriei laguntzeko jarduerak» ( $113,21 \times 1.000$  langileko); «metalurgia eta burdinazko, altzairuzko eta ferroaleaziozko produktuen fabrikazioak» ( $10,24 \times 1.000$ ); «beste erauzketa industriak» ( $9,75 \times 1.000$ ); «altzarien fabrikazioak» ( $9,39 \times 1.000$ ) eta «metalezko produktuen fabrikazioak» ( $7,02 \times 1.000$ ).

Interesgarria da ikustea urtetik urtera zer-nolako aldaketa egoten den GP berrietan, zenbait jarduera ekonomikoaren taldeetan, diagnostikatutako gaixotasun motaren arabera (GP-15 taula). 2023an, nabarmena izan zen gaixotasun infekziosoen gorakada *egoitza-establezimenduetako laguntzan*, 16tik 143ra igaro baitziren. Jarduera horretan karpoko kanalaren sindromeak ere igo ziren, baita *txikizkako merkataritzan* eta *ibilgailu motordunen fabrikazioan*. Halaber, nahasmendu muskulotendinosoen gora egin zuten *janari- eta edari-zerbitzuetan*, *eraikuntza espezializatuko jardueretan* eta *makinen eta ekipoen fabrikazioan*. *Metalurgian*, ordea, hipoakusiak eta arnas gaixotasunak ugartu ziren.



GP-16 taulan, gaixotasun profesional talde bakoitzak zer jardueratan daukan intzidentzia-tasa handiena eta kasu gehien azaltzen dira, hurrenez hurren, gizon-emakumeak bereizita.

Emakumeek muskulu-tendoietako nahasmenduen intzidentzia-tasa handiena *ehungintzan* izan zuten (kasu birekin), kasu gehien *txikizkako merkataritzan* gertatu ziren bitartean. Jarduera horretako emakumeak izan ziren, halaber, presioak eragindako neuropatien kasu gehien izan zituztenak, nahiz eta intzidentzia-tasarik handiena *elikagaien industrian* izan. Gaixotasun infekziosoek egoitza-establezimenduetako laguntza-langileen artean izan zuten eragina batez ere. Arnasketako patologiei dagokienez, 2023an ere *hezkuntzan* gertatu ziren kasu gehien, nahiz eta intzidentzia-tasarik altuena *ehungintzan* izan (hiru kasurekin). Larruzaleko gaixotasun gehien *produktu metalikoen fabrikazioan* izan ziren arren, intzidentzia indizerik handiena *informazio zerbitzuetan* izan zen (bi kasurekin). Emakumezkoetan aitortutako minbizi bakarra *produktu metalikoen fabrikazioan* izan zen, amiantoak eraginda.

Gizonen artean, arazo osteomusularrek eta presioak eragindako neuropatien *produktu metalikoen fabrikazioko* langileei eragin zieten batez ere, baina intzidentzia-tasarik handienak *altzarien fabrikazioan* eta *hondakinen bilketan* izan ziren (kasu bakar batekin azken jarduera horretan). Arnas-bideetako gaixotasunei dagokienez, *metalurgian* pilatu ziren, nahiz eta intzidentzia-tasa handiena *erauzketa-industri laguntzeko jardueratan* izan (kasu bakarra), jarduera horrek langile gutxi baititu. Hipoakusia gehienak *metalurgian* gertatu ziren arren, intzidentzia-tasa handiena *beste erauzketa industria batzuetan* izan zen, kasu bi baino ez izanda. Larruzalaeko patologiek *kautxuzko eta plastikozko produktuen fabrikazioan* izanzuten eragin handiena, nahiz eta gaixotasun gehien *metalezko produktuen fabrikazioan* eman. Gaixotasun infekziosoek dagokienez, *egoitza-establezimenduetan* izan zuten eraginik handiena.

### 2.2.5. Gaixotasun profesionalak lanbidearen arabera

2023an EAEEn aintzatetsitako 2.199 gaixotasun profesional berrietatik, % 35ak artisau eta industriako eta eraikuntzako langile kualifikatuei eragin zien; % 19ak oinarrizko langileei; % 15ak instalazio, makineria eta muntaketetako langileei eta beste % 15ak ostalaritako, zerbitzu pertsonaletako eta babes-zerbitzuetako langile eta saltzaileei (GP-17 taula).

Gizonen artean, gaixotasunen % 49a artisau eta industria eta eraikuntzako langile kualifikatuen taldean gertatu zen; % 20a instalazioetako eta makineriako operadoreen taldean; eta % 15a oinarrizko lanbideetan.

Emakumeen artean, gaixotasun gehien izan dituzten okupazioak ostalaritza, garbiketa, zaintza pertsonalak eta saltzaileak izan ziren, kasuen % 25arekin. Kualifikazio txikieneko okupazioek kasuen % 25 izan zituzten. Nabarmenezkoa da, halaber, teknikari edo profesional zientifiko eta intelektual gisa aritzen diren emakumeen artean gaixotasun profesionalen % 18 gertatu zirela; izan ere, irakaskuntzako profesionalak ahotseko arazo-intzidentzia handia izaten dute, eta talde horretan biltzen dira.

### 2.2.6. Gaixotasun profesionalak 1. eranskineko gaixotasun-taldeen arabera

Gaixotasun profesionalen banaketa, gaixotasun-talde handien arabera, ez da aldatu urteetan zehar. Kasuen % 83 agente fisikoek eragindako gaixotasunak dira, eta beste % 17a gainerako taldeen artean banatzen da; aldaketa gutxirekin urtetik urtera. GP-18 taulan, gaixotasun profesionala zerk eragin zuen hartu da ardatz, gaixotasunak errege-dekretuko GPen taulako eragileen arabera sailkatzeko.

2023an jakinarazitako gaixotasun profesional berrien % 64 nahasmen muskuloeskeletikoek zegozkien, estresatzaile biomekanikoen eragindakoak, hala nola, mugimendu errepikakorrak eta jarrera behartuak. Laneko zaratak eragin zituen kasu berrien % 8 eta agente biologikoen eragindako gaixotasunak beste % 7 bat. Azken hauek narbarmen egin zuten gora aurreko urtearekin alderatuz. Ahots-kordetako arazoak, ahotsa eten gabe behartzearen erruz, GP berrien % 6 izan ziren. Portzentai bera izan zuten substantzia sentibilizatzaile eta narritagarriak ukitzeagatik izandako larrazaleko lesioek, GP berrien % 6. Aipagarria da ere azken talde honek izan zuen igoera 2022 urtearekin alderatuz.

2023an 6. taldeko 44 gaixotasun aintzatetsi ziren, agente kantzerigenoek eragindakoak, aurreko urtean baino 10 gutxiago eta guztiak gizonetan. Aitortutako 44 GP horietatik 38k amiantoaren zuten eragile gisa, bik zur hautsa eta gainontzekoek amina aromatikoak, kadmioa, Kromo VIa eta nikela. Hala ere, 47 minbizi jakinarazi ziren GP gisa (GNS-10 kontuan hartuta), bi asbestosi gisa kodetuta baitzeuden (horietako bat emakumezko batean) eta beste bat agente kimikoen eragindako gaixotasun gisa, hidrokarburo aromatikoen eragindakoa, hain zuzen ere.

2023an gora egin zuen talde bat substantziak arnasteraren erruzko gaixotasunena izan zen, zeinetan neumokoniosiak 53 kasu izatetik 69 izatera igaro ziren (36 asbestosi eta 28 silikosi, barne). Silikosi horietatik, % 32 industria siderometalurgikoan gertatu ziren, % 27 meatze, tunel, harrobi, galeria eta herri-lanetan, eta beste % 23 harri silizeoak zizelkatu eta leuntzean.

2007. urtetik aurrera, deklaraturako gaixotasun motaren eredia nabarmen aldatu da (12. grafikoa). Lehenengo urteetan, tendoi-zorroen, muskulu-lotuneen eta ehun bigunen gaixotasunak ziren nagusi erabat, baina araudi berria indarrean sartu zenetik, patologia horiek nabarmen murriztu ziren, eta hipoakusiak nabarmen ugaitu, gehien-gehien 2011n. 2013az geroztik, eredu hori alderantzikatu egin da berriro, eta hipoakusiek behera egin dute etengabe, lehen urteetan nagusi ziren patologien goranzko joera nabarmenarekin (tendoi-zorroen gaixotasunak, muskulu-txertaketak eta ehun bigunak). Presioagatiko neuropatietan ere goranzko joera izaten jarraitzen dute 2014tik aurrera, nabarmen igota azken urtean.

Gaixotasunak GP kodearen arabera sailkatuz gero, egiazta daiteke gaixotasunen eredia desberdina dela gizonen eta emakumeen artean, aurreko urteetako joerei eusten zaien arren (GP-19 taula eta 13. eta 14. grafikoak). Aurreko urteetan bezala, 2023an ohikoagoak izan ziren gizonetako emakumetako baino (maiztasun absolutuaren arabera sailkatuta): trastorno osteomuskularrak, hipoakusiak, arnas aparatuko gaixotasunak, agente ki-



mikoen ondoriozko gaixotasunak eta laneko minbiziak. Emakumeen artean, presioak eragindako neuropatia periferikoak, hala nola karpoko tunelaren sindromea, ahots-korden nahasmenduak, agente biologikoez eragindako patologiak eta, aurreko urtean ez bezela, azaleko gaixotasunak (30 izatetik 80 izatera pasatu ziren) maizagoak izan ziren gizonengan baino.

Latentzia-aldi laburreko gaixotasunetan, kaltetuen proportziorik handiena, bai gizonen bai emakumeen artean, 30-49 urteko adinean zegoen (lesio dermatologikoak, ahots-korden noduluak, tendoi-zorroen gaixotasunak, presio-neuropatiak eta agente biologikoez eragindako gaixotasunak). Aitzitik, eta espero den bezala, eragilea erasaten hasten denetik gaixotasuna agertzen den arte denbora luzeagoa behar duten patologietan, hala nola entzumen-galeran edo neumokoniosietan, kaltetuen proportziorik handiena 50 urtetik gorakoa izan zen. Minbiziei dagokienean, 2023an aintzatesitako 4 kasu 30-49 urte bitarteko taldean izan ziren (2 amiantoak eragindakoak eta beste bi zur hautsak eragindakoak) eta gainontzekoak 50 urtetik gorakoak.

Gaixotasunak diagnosi-kode medikoaren (GNS-10) arabera sailkatzen baditugu, joera bera ikusten da (GP-20 taula). Emakumeek gizonen baino intzidentzia-tasa handiagoak izan zituzten gaixotasun infekziosoetan, goiko arnasbideetako asalduretan (ahots-kordetako noduluak), presioak eragindako neuropatia periferikoetan (karpoko tunelaren sindromea) eta asman.

### 2.2.7. Gaixotasun profesionalak diagnosi-taldeen arabera (GNS-10)

Gaixotasun motaren araberako bilakaera hobeto ikusten da gaixotasun profesionalak diagnostikoaren arabera sailkatzen badira, gaixotasun profesionalen taldearen eta azpitaldearen arabera sailkatzen badira baino (GP-21 taula eta 15., 16. eta 17. grafikoak). Aurreko urtearekin alderatuta, gaixotasun infekziosoek, presioak eragindako neuropatiek, muskulu-tendoietako nahasmenduek, gaixotasun dermatologikoez eta neumokoniosiek egin zuten gora.

2023an GP gisa aitortutako 47 minbizietatik 46 gizonezkoetan izan ziren eta 1 emakumezkoetan. Dignostikoei dagokienez, gizonetan: 27 mesotelioma, bronkio edo biriketako 13 minbizi (12 amiantoa zela medio eta 1 kadmioak eragindakoa), sudur-faringeetako 4 minbizi (2 zur gogorraren hautsak eraginda, 1 kadmioak eta bestea nikelak eraginda) eta gernu-maskuriako beste 2 minbizi izan ziren (1 amina aromatikoengatik eta bestea hidrokarbuo aromatikoengatik). Emakumeetan, aldiz, amiantoak eragindako biriketako minbizi bakarra aitortu zen.

Hiru lurraldeen eta sektoreen artean gaixotasun-taldeetan inolako desberdintasunik ba ote zegoen jakiteko, hauen araberako intzidentzia tasak kalkulatu ziren: gaixotasun-taldea, lurraldea eta jarduera-sektorea kontuan hartuz (GP-20 taula).

Aurreko urteetan bezala, 2023an intzidentzia-tasarik altuena nahasmendu osteomuskularretan izan zen industria sektoreko enpresetan. Eredu hori hiru lurraldeetan errepikatzen

zen, Bizkaiak tasarik handiena izanda. Horien atzetik nahasmendu osteomuskularrak izan ziren, hiru lurraldeetako eraikuntza sektorean. Ondoren, Bizkaiako eta Gipuzkoako industria sektoreko eta Gipuzkoako nekazaritza, abeltzantza eta arrantza sektoreko hipoakusiak zeuden. Nahasmendu osteomuskularrek ere intzidentzia altua izan zuten Arabako zein Bizkaiko nekazaritza, abeltzantza eta arrantzan. Presioak eragindako neuropatiek ere intzidentzia-tasa altua izan zuten hiru lurraldeetako industria sektorean, baita Bizkaiko nekazaritza, abeltzantza eta arrantza sektorean ere. Nabarmentzekoak dira, halaber, gaixoasun infekziosoek Arabako nekazaritza, abeltzaintza eta arrantzan eduki zuten intzidentzia-tasa.

### 2.2.8. Gaixotasun profesionalak: berriz gaixotzeak diagnosi-taldearen arabera (GNS-10)

18. grafikoan ikus daitekenez, hasierako gaixoaldiaren ondorengo birgaixotze gehienak nahasmendu osteomuskularretan eta nerbio periferikoen konpresioaren ondoriozko sindromeetan gertatzen dira, hala nola, karpoko tunelean, bai emakumeen kasuan bai gizonen kasuan ere. 2023an emakumeetan izandako patologia osteomuskularrek gora egin zuten, bai eta gizon zein emakumeetan izandako presioak eragindako neuropatiek.

## 2.3. Arrisku-neurriak. Arrisku-taldeak

2023an gaixotasun profesionala izateko arrisku handiena izan duten taldeak identifikatzeko, lau faktore nagusiren intzidentzia-tasen arrazoiak lortu ziren: enpresak zer lurraldeetan eta sektoretan jarduten zuen eta langilearen sexua eta adina.

Faktore horietako bakoitzaren intzidentzia-arrazoiak gainerako faktoreen arabera daude doituak, eta horrek adierazten du faktore horrek zer eragin duen gaixotasun profesionalaren intzidentzian, beste faktoreak alde batera utzita.

19. grafikoan, azken hamaika urteetako GPen intzidentzia-arrazoi doituak agertzen dira, aztertutako lau faktoreetako bakoitzerako. Sexuaren arabera desberdintasunen grafikoan ikusten denez, 2021ean emakumen GPen intzidentzia-tasak, gainerako faktoreak doituak, gizonetzkoena gainditu zuen lehengo aldiz 2012tik. 2022an ezberdintasun hori desagertu egin zen arren, 2023an GPa izateko arriskua 1,32 aldiz handiagoa da emakumeetan gizonekin alderatuta. Hala eta guztiz ere, GP-2 taulan, gizon/emakume intzidentzia-tasen arrazoiak, berez dena baino arrisku handiagoa erakusten dute gizonengan (1,27 aldiz handiagoa gizonetan), beste faktoreen eraginak desitxuratu egiten duelako.

Urte hauetan, adin-taldeen artean ere gaixotasun profesionalen arriskua bata bestera gerturatzen joan da (19. grafikoa). 2023an, 30-49 urteko taldearen eta adin handieneko taldearen intzidentzia-ratioek behera egin zuten, eta adin txikieneko (16-29 urte) taldera hurbiltzen jarraitu. Horrela, nahiz eta adin nagusieneko (50 urte edo gehiago) taldearen arrisku erlatiboa handiagoa izan, 30-49 urteko taldeak jarraituta, alde horiek murriztuz doaz.



Lurraldekako intzidentzia-tasen konparazio-datuek (GP-9 taula), 2023an Bizkaiko tasa Gipuzkoakoa baino handiagoa zela erakusten zuten, biak Arabakoak baino handiagoak. Adinaren, sexuaren eta sektorearen arabera doiketa egirik, ezberdintasun horiek egiaztatzen dira (19. grafikoa).

Sektoreari dagokion grafikoa (19. grafikoa), erreferentzia gisa zerbitzu sektorea hartuta (intzidentziarik txikiena duelako), sektore bakoitzak harekiko duen arrisku-magnitua ikusten da, gainerako faktoreak doitu ondoren. Argi eta garbi, industriak jarraitzen du arrisku handiena izaten, zerbitzuen sektoreak baino 4,7 aldiz intzidentzia handiagoa baitu. Ondoren, eraikuntza eta nekazaritza, abeltzaintza eta arrantza sektoreak datoz, zerbitzu sektorea baino 2,8 aldiz intzidentzia handiagoa erakutsita, baina diferentzia horiek esatistikoki esanguratsuak izan gabe, GP-23 taula.

### 2.3.1. Gaixotasun profesionalen tasa espezifikoak, lurraldearen, sektorearen eta adinaren arabera

GP-24 taulan, gaixotasun profesionalen tasa espezifikoak erakusten dira, lurraldearen, sektorearen, sexuaren eta adin-taldearen arabera. Baja eragin duten eta eragin ez duten gaixotasun berriak zenbatu dira. Kontuan hartuta 2023an gaixotasun profesionalen intzidentzia-tasa, guztira, mila pertsonako 2,26koa izan zela, talde jakin batzuetako tasa espezifikoek 4 aldiz baino gehiago gainditzen dute balio hori. Tasarik altuena Bizkaiko eraikuntzako adin handieneko gizonetan izan zen, eta Gipuzkoako oso gertutik jarraitzen zieten. GP tasa altuenak izan zituzten beste talde batzuk, Bizkaiko industriako adin ertaineko gizonak eta Arabako industriako emakume gazteenak izan ziren. Hurrengo taldea Bizkaiko industriako 50 urtetik gorako emakume langileak izan zen.

GP-25 taulan, baja eragin zuten gaixotasun profesionalen tasa espezifikoak agertzen dira. 2023an, baja eragin zuten gaixotasun profesionalen intzidentzia-tasa gordina 0,77koa izan zen mila langileko, baina kolektibo askotan tasak askoz handiagoak izan ziren, lau aldiz handiagoak ere bai. Tasarik altuena Bizkaiko eraikuntzako bitarteko adin-taldeko gizonetan agertu zen, 50 urte baino gehiagokoengatik jarraituta. Ondoren, Bizkaiko industriako 30-49 urte bitarteko emakumeek eta Gipuzkoako industriako 50 urte baino gehiagoko emakumeek izan zituzten intzidentzia-tasarik altuenak.

## 2.4. Zer gertatzen da gainerako autonomia-erkidegoetan?

Jakina da gaixotasun profesionalen aitortzea ez dela berdina autonomia-erkidego guztietan. Gaixotasun profesionalen aitortzean, historikoki, Nafarroa ibili izan da buru, hor dugu gaixotasun profesionalen intzidentzia handiena, hala erakusten dute Gizarte Segurantzako Gaixotasun Profesionalen Behatokiaren txostenek (CEPROSS). 20. grafikoa, autonomia-erkidego guztietako gaixotasun profesionalen intzidentzia-tasak agertzen dira, intzidentzia-tasa normalizatuarekin batera, CEPROSSen 2023ko urteko txostenetik aterata. Autonomia-erkidego bakoitzerako indize normalizatuaz hitz egiten denean, erkidego

horretan espero izatekoa den intzidentzia-tasaz ari gara, alegia, erkidego horretan zer intzidentzia izango litzatekeen baldin eta jarduera-adar bakoitzeko langileek, urte horretan, Estatu osoan jarduera-adar berean izan den intzidentzia izan balute.

2023an, Nafarroako GPen aitorten-indizea gainerako erkidegoetako baina askoz altuagoa izaten jarraitu zuen, espero zena baino 2,92 aldiz handiagoa. Bigarrenik, Murtzia izan zen, estatuko bigarren intzidentzia-indizearekin eta espero zena baino 3,07 aldiz handiagoa. Errioxa izan zen hirugarren erkidegoa, espero zena baino 2,50 aldiz aitorten gehiagorekin eta EAArekin oso parekatuta. Euskadi, 2023an, laugarren postuan egongo litzateke, espero zena baino tasa 2,66 aldiz handiagoarekin. Intzidentzia-tasen arrazoia, autonomia-erkidego bakoitzeko gaixotasun profesionalaren arriskua neurtzeko bakoitzeko, autonomia-erkidego bakoitzeko gaixotasun profesionalen deklarazio-mailaren adierazle bat da.

## 2.5. Gaixotasun profesionalen prebentzio-inpaktua

Txosten honen helburuetako bat da, hain zuzen ere, identifikatzea ea gure erkidegoko zein enpresa eta langile-jendartetara zuzendu behar diren gaixotasun profesionalak prebenitzeko ekintzak. Intzidentzia-indize edo -tasa zenbatekoa den kontuan hartuta identifikatu daitezke talde horiek, bai; baina, lehen ikusi den bezala (GP-14 eta GP-15 taulak), EJSN-09 jarduera-talde batzuetan, kasuak gutxi izanagatik ere intzidentzia-tasa handiak egon dira, langileak ere gutxi direlako jarduera-talde horietan. Intzidentzia-tasa edo -indizeak ondo adierazten du efektuaren magnitudea. Hala ere, prebentzioaren ikuspegitik, helburu nagusia gaixotasun profesionalak saihestea edo ahalik eta gehien murriztea da; horretarako, beharrezkoa da begi aurrera ekartzea zer jardueratan egin daitezkeen prebentzio-lanik emankorrena. Bestela esanda, identifikatu behar da produkzio-jardueren zer taldetan ekiditu daitezkeen gaixotasun profesionalen kopururik handienak. Erabiltzen dugun adierazlea Biztanleriaren arrisku-proporzio egozgarria (BAPE) da, ehunekotan adierazia. Hori kalkulatzeko, oinarritzko tasa gisa, EAeko EJSN-09ko dibisioen intzidentzia-tasa espezifikoen mediana erabili zen. Irizpide hori irizpide errealistagoa da intzidentzia-tasa txikiena hartzea baino. Hori onarturik, honela interpreta daiteke BAPE, edo gure kasuan *Langilegoaren arrisku-proporzio egozgarria* izango litzatekena (LAPE), gure biztanleria Euskadiko langileak direlako: dena delako jarduera-taldean gertatu diren kasu guztietatik, urte horretan ehuneko zenbat ekidin zitezkeen baldin eta lanean gaixotzeko arrisku-baldintzak erreferentzia-taldekoko enpresenak izan balira.

21. grafikoak erakusten ditu GPen ehuneko handiena ekiditen lagun dezaketen bost jarduerak, 2023an zenbat gaixotasun profesional aitortu ziren harturik oinarri. Ikus daitezkeen moduan, metalezko produktuak fabrikatzen dituzten enpresen prebentzio hobekuntzek % 17 murriztu dezakete gaixotasun profesionalen gaur egungo maiztasuna, eta, aurreko urteetan ez bezala, egoitza-establezimenduetan laguntza ematen duten enpresen beste % 13. Fundizioen eta metalurgiaren arloko enpresen ehuneko 12koa izango litzateke. Apur bat gutxixeago lagunduko lukete eraikuntza espezializatuko jarduerak (% 8) eta baita eraikinak garbitzeko zerbitzuen eta lorezaintzako jardueretan diharduten enpresen (% 7).



22 eta 23. grafikoetan ikus daitekeenez, prebentzio-inpaktua gizon-emakumeen artean berezita aztertzen bada, jarduera-mota ezberdinak agertuko zaizkigu. 2023an, jarduera ekonomiko ugari aurkezten zuten % 5ekoa baino arrisku esleigarri handiagoa, beraz, sexu bakoitzean prebentzio-inpaktu handiena izan zuten bost jarduerak aurkeztuko dira.

Emakumeen artean, prebentzio-pisu handiena zuten jarduerak egoitza-establezimenduetan laguntza (% 43) eta hezkuntza (% 34) izan ziren. Txikizkako merkataritza (% 26) eta, eraikinetarako zerbitzuak eta lorezaintzako jarduerak (% 26) zihoazen atzetik, eta ondoren janari- eta edari-zerbitzuak (% 25).

Gizonen artean, saihestu daitezkeen kasuen ehunekoa emakumeena baino txikiagoa da, eta aldatu egiten dira jarduera-motak, emakumeak eta gizonak jarduera ezberdinetan aritzen baitira gehienbat, eta horixe islatzen da. 2023an, gizonengan prebentzio-inpaktu handiena izan zuten bost jarduerak hauek izan ziren: produktu metalikoen fabrikazioa (% 29), metalurgia (% 23), eraikuntza espezializatuko jarduerak (% 16), ibilgailuen fabrikazioa (% 11) eta makinak eta ekipoen fabrikazioa (% 9).

# 3.

## Laburpena

---

- 2023an **GP parte kopuruak suspertzen** jarraitu zuen, batez ere emakumeen kasuan. Horien artean gaixotasun profesionalak % 33 hazi ziren aurreko urtearekin alderatuta, 1.225 GPera iritsiz. Gizonetan, gaixotasun profesionalak % 7 igo ziren 2022 urtearen aldean, 1.717 GPen aitorpenarekin.
- Antzeko joera ikusten da **intzidentzia-tasetan** 2023an: 2022ren aldean % 40ko igoera izan zuen intzidentzia-tasak emakumeengan eta % 7koa gizonengan; 1,99 eta 2,53 GP mila langileko, hurrenez hurren.
- Gaixotasun profesionalen **kasu berriak** % 43 igo ziren aurreko urtearen aldean emakumeen artean eta % 9 gizonetan. **Birgaixotzeek**, ordea, neurri txikiagoan egin zuten gora: % 9 emakumeetan eta % 1 gizonetan.
- Aitortutako GP parte itxien % 40ak **bajadunak** izan ziren 2023an, aurreko urtean baino % 20 gutxiago. **Baja-aldiaren iraupena** murriztu egin zen GP prozesuetan, beharazko joerari jarraituz. Gizonezkoen baja-egunen mediana emakumezkoena baino txikiagoa izan zen (42 eta 47 egun, hurrenez hurren).
- 2023an ere **industria-sektoreko** enpresetan gertatu ziren gaixotasun profesional kasu gehien (guztien % 46), eta ondoren, eta oso gertutik, **zerbitzu sektorean** (% 45).

Gizonen kasuan, industria sektoreko enpresek izan zituzten kasu gehien (gaixotasun profesionalen % 63). Emakumeen kasuan, berriz, kopururik handiena zerbitzu sektorean gertatu zen (GPen % 78). Intzidentzia-tasei dagokienez, handiena industria sektorean izan zen, bai gizonen, bai emakumeen artean.



- Bizkaia izan zen gaixotasun profesionalen aitorten gehien izan zuen **lurraldea**, bai kopuru absolutuetan, bai intzidentzia-tasan.
- Gizonetan **adin handieneko** taldeak izan zuen intzidentzia-tasarik handiena, eta ondoren 30-49 urte bitarteko taldeak. Emakumeetan, aldiz, tarteko adineko taldeak izan zuen intzidentziarik handiena, eta ondoren adin handieneko taldeak.
- Hauek izan ziren GP kasu berri gehien izan zituzten bost **jarduera ekonomikoak**: «produktu metalikoen fabrikazioa», «laguntza egoitza-establezimenduetan», «metalurgia», «hezkuntza» eta «eraikuntza espezializatuko jarduerak».

**Emakumeen** artean bost jarduera horiek zerbitzu sektorekoak izan ziren: «laguntza egoitza-establezimenduetan» (zeinetan GP berrien % 18 gertatu ziren; aurreko urtean % 5 izanda), «hezkuntza», «txikizkako merkataritza», «janari- eta edari-zerbitzuak» eta «eraikinetarako zerbitzuak eta lorezaitzako jarduerak».

**Gizonetan**, ordea, kasu gehien ekarri zituzten bost jarduerak honako hauek izan ziren: «produktu metalikoen fabrikazioa», «metalurgia», «eraikuntza espezializatua», «ibilgailuen eta osagaien fabrikazioa» eta «makineria eta ekipoen fabrikazioa».

- **Egoitza-establezimenduetako laguntza jardueretan** gaixotasun infekziosoak 16tik 143ra igo ziren.
- Gaixotasun profesionalen kasu berrien % 35 **artisansu eta industrian eta eraikuntzako langile kualifikatuetan** izan ziren. **Gizonen** artean, okupazio-talde hori izan zen kalte-tuena, GPen % 49arekin; **emakumeen** artean, berriz, ostalaritzako, zerbitzu pertsonaleko eta babes-zerbitzuetako langile eta saltzaileak izan ziren kaltetuenak (% 28).
- Aurreko urteetan bezala, 2023an, GPen % 83 **agente fisikoek** eragin zituzten. Aitortutako GP berrien % 64 mugimendu errepikakorrek eta behartutako jarrerak bezalako estresatzaile biomekanikoei egotz zekizkiekeen **nahasmendu muskuluesketikoei** zegozkien. Kasu berrien % 8 **zarata** izan zuten agente eragile gisa eta beste % 7 **agente biologikoek** eragindakoak izan ziren. Azken horiek igoera nabarmena izan zuten aurreko urtearekin alderatuz. Substantziak arnastearen ondoriozko gaixotasunen taldeak ere gora egin zuten, 69 **neumokoniosi** deklaratu baitziren (36 amiantoa zela medio eta 28 silizeak eragindakoak).
- **Patologia** kontuan hartua, **gizonezkoetan** ohikoagoak izan ziren (maiztasun absolutuaren ordenean): nahasmendu osteomuskularrak, hipoakusiak, arnas aparatuko gaixotasunak, agente kimikoen ondoriozko gaixotasunak eta minbiziak. **Emakumeengan**, presio bidezko neuropatia periferikoak, ahots-kordetako arazoak, agente biologikoek eragindako patologiak eta azaleko gaixotasunak gizonengan baino sarriagoak izan ziren. Azken horiek 30 izatekik 80 GP izatera pasatu ziren.
- 47 **minbizi profesional** aitortu ziren, 46 gizonezkoetan eta 1 emakumezko batean. Gizonetan: 27 mesotelioma, bronki edo biriketako 13 minbizi (12 amiantoa zela medio eta 1 kadmioak eraginda), sudur-faringeetako 4 minbizi (2 zur gogorraren hautsak eraginda, 1 kadmioak eta beste nikelak eraginda) eta gernu-maskuriako beste 2 minbizi

izan ziren (1 amina aromatikoengatik eta bestea hidrokarburo aromatikoengatik). Emakumeetan, aldiz, amiantoak eragindako biriketako minbizi bakarra aitortu zen.

- 2023an, sexuaren araberako **intzidentzia-tasen arrazoiak**, gainerako faktoreak doituta (adin-taldea, sektorea eta lurralde historikoa) erakutsi zuen **emakumeek** gizonek baino 1,32 aldiz **arrisku** handiagoa zutela onartutako gaixotasun profesionala izateko. Gainerako faktoreen artean, aitortutako gaixotasun profesionala izateko arriskua handiagoa izan zen adin nagusieneko taldean (**50 urte edo gehiago**): arriskurik txikieneko taldea (gazteena) baino 2,03 aldiz arrisku handiagoa. Sektoreei zegokienez, **industrian** zerbitzuetan baino 4,7 aldiz arrisku handiagoa izan zen; eta lurraldeka, **Bizkaian** izan zen arriskurik handiena.
- Aitortutako patologia profesionalari dagokionez, EAE laugarren **autonomia-erkidegoa** izaten jarraitu zuen, Nafarroaren, Murtziako Eskualdearen eta Errioxaren atzetik, intzidentzia-tasa kontuan hartuta.
- Gaixotasun profesionalen **prebentzio-ahalegina** gaixotasun profesionalen kasu gehien saihesten daitezkeen jardueretara eta lantokietara zuzendu beharko litzateke. 2023an, **emakumeen** artean, hauek izan ziren **prebentzio-inpaktu** handiena izan zuten jarduerak: laguntza egoitza-establezimenduetan, hezkuntza, txikizkako merkataritza, eraikinetarako eta lorezaintzarako zerbitzu-jarduerak eta janari- eta edari-zerbitzuak. **Gizonetan**, aldiz, hauek izan ziren bost jarduera horiek: produktu metalikoen fabrikazioa, metalurgia, eraikuntza espezializatuko jarduerak, ibilgailuen fabrikazioa eta makinaren eta ekipoen fabrikazioa.

Epidemiologia eta Osasun Informazio Saila  
OSALAN – Laneko Osasun Unitatea



I. eranskina  
Gaixotasun  
profesionalen taulak  
2023. urtea



**GP-1 taula.** Gizarte Segurantzara afiliatutako eta laneko gertakizunetan babesa duten EAEko biztanleak, sexuaren, lurraldearen eta sektorearen arabera sailkatuta. EAE, 2023-2022

Lurralde	Sektorea	2022			2023			Urtez urteko aldakuntza %		
		Gizonak	Emakumeak	Guztira	Gizonak	Emakumeak	Guztira	Gizonak	Emakumeak	Guztira
ARABA	Lehen sektorea	1.985	460	<b>2.445</b>	2.085	483	<b>2.568</b>	5,0	5,0	<b>5,0</b>
	Industria	30.133	7.643	<b>37.776</b>	30.529	7.707	<b>38.236</b>	1,3	0,8	<b>1,2</b>
	Eraikuntza	6.588	884	<b>7.472</b>	6.718	901	<b>7.619</b>	2,0	1,9	<b>2,0</b>
	Zerbitzuak	47.538	65.070	<b>112.608</b>	48.167	66.500	<b>114.667</b>	1,3	2,2	<b>1,8</b>
	<b>Guztira</b>	<b>86.244</b>	<b>74.057</b>	<b>160.301</b>	<b>87.499</b>	<b>75.591</b>	<b>163.090</b>	<b>1,5</b>	<b>2,1</b>	<b>1,7</b>
GIPIZKOA	Lehen sektorea	1.987	653	<b>2.640</b>	1.974	659	<b>2.633</b>	-0,7	0,9	<b>-0,3</b>
	Industria	46.750	12.733	<b>59.483</b>	46.783	12.875	<b>59.658</b>	0,1	1,1	<b>0,3</b>
	Eraikuntza	15.927	2.069	<b>17.996</b>	15.804	2.082	<b>17.886</b>	-0,8	0,6	<b>-0,6</b>
	Zerbitzuak	95.461	137.351	<b>232.812</b>	97.066	140.123	<b>237.189</b>	1,7	2,0	<b>1,9</b>
	<b>Guztira</b>	<b>160.125</b>	<b>152.806</b>	<b>312.931</b>	<b>161.627</b>	<b>155.739</b>	<b>317.366</b>	<b>0,9</b>	<b>1,9</b>	<b>1,4</b>
BIZKAIA	Lehen sektorea	3.369	732	<b>4.101</b>	3.280	695	<b>3.975</b>	-2,6	-5,1	<b>-3,1</b>
	Industria	54.017	14.027	<b>68.044</b>	54.731	14.306	<b>69.037</b>	1,3	2,0	<b>1,5</b>
	Eraikuntza	28.228	3.636	<b>31.864</b>	28.579	3.745	<b>32.324</b>	1,2	3,0	<b>1,4</b>
	Zerbitzuak	161.533	216.596	<b>378.129</b>	164.404	220.913	<b>385.317</b>	1,8	2,0	<b>1,9</b>
	<b>Guztira</b>	<b>247.147</b>	<b>234.991</b>	<b>482.138</b>	<b>250.994</b>	<b>239.659</b>	<b>490.653</b>	<b>1,6</b>	<b>2,0</b>	<b>1,8</b>
EAE	Lehen sektorea	7.341	1.845	<b>9.186</b>	7.339	1.837	<b>9.176</b>	-0,0	-0,4	<b>-0,1</b>
	Industria	130.900	34.403	<b>165.303</b>	132.043	34.888	<b>166.931</b>	0,9	1,4	<b>1,0</b>
	Eraikuntza	50.743	6.589	<b>57.332</b>	51.101	6.728	<b>57.829</b>	0,7	2,1	<b>0,9</b>
	Zerbitzuak	304.532	419.017	<b>723.549</b>	309.637	427.536	<b>737.173</b>	1,7	2,0	<b>1,9</b>
	<b>Guztira</b>	<b>493.516</b>	<b>461.854</b>	<b>955.370</b>	<b>500.120</b>	<b>470.989</b>	<b>971.109</b>	<b>1,3</b>	<b>2,0</b>	<b>1,6</b>

**GP-2 taula.** Emandako GPen parte kopurua, urtearen eta sexuaren arabera. EAE, 2022 eta 2023

		2023						2022					
		GP kopurua			Intzidentzia Indizea (‰)			GP kopurua			Intzidentzia Indizea (‰)		
		Gizonak	Emakumeak	Guztira	Gizonak	Emakumeak	Guztira	Gizonak	Emakumeak	Guztira	Gizonak	Emakumeak	Guztira
GP BERRIAK	Baja eragin dutenak	461	288	<b>749</b>	0,92	0,61	<b>0,77</b>	418	243	<b>661</b>	0,85	0,53	<b>0,69</b>
	Baja eragin ez dutenak	803	647	<b>1.450</b>	1,61	1,37	<b>1,49</b>	746	413	<b>1.159</b>	1,51	0,89	<b>1,21</b>
	<b>Guztira</b>	<b>1.264</b>	<b>935</b>	<b>2.199</b>	<b>2,53</b>	<b>1,99</b>	<b>2,26</b>	<b>1.164</b>	<b>656</b>	<b>1.820</b>	<b>2,36</b>	<b>1,42</b>	<b>1,91</b>
BIRGAIXOTZEAK	Baja eragin dutenak	358	226	<b>584</b>				373	220	<b>593</b>			
	Baja eragin ez dutenak	95	64	<b>159</b>				74	46	<b>120</b>			
	<b>Guztira</b>	<b>453</b>	<b>290</b>	<b>743</b>				<b>447</b>	<b>266</b>	<b>713</b>			
GP GUZTIAK	Baja eragin dutenak	819	514	<b>1.333</b>				791	463	<b>1.254</b>			
	Baja eragin ez dutenak	898	711	<b>1.609</b>				820	459	<b>1.279</b>			
	<b>Guztira</b>	<b>1.717</b>	<b>1.225</b>	<b>2.942</b>				<b>1.611</b>	<b>922</b>	<b>2.533</b>			
LI edo GA gisa sailkatutakoak		235	166	<b>401</b>				257	152	<b>409</b>			
<b>Parte guztiak</b>		<b>1.952</b>	<b>1.391</b>	<b>3.343</b>				<b>1.868</b>	<b>1.074</b>	<b>2.942</b>			

**GP-3 taula. GPen eta intzidentzia-tasen eboluzioa, sexuaren arabera. EAE, 2007-2023 aldia**

Urtea	Gizonak		Emakumeak		Guztira	
	GP kopurua	Intzidentzia-tasa	GP kopurua	Intzidentzia-tasa	GP kopurua	Intzidentzia-tasa
2007	1.729	3,27	705	1,83	2.434	2,66
2008	1.849	3,43	752	1,71	2.601	2,66
2009	1.962	3,89	644	1,46	2.606	2,84
2010	1.919	3,90	658	1,44	2.577	2,83
2011	2.131	4,38	720	1,60	2.851	3,12
2012	1.938	4,18	667	1,46	2.605	2,93
2013	1.992	4,54	678	1,52	2.670	3,15
2014	1.689	3,63	670	1,53	2.359	2,66
2015	1.766	3,59	734	1,43	2.500	2,54
2016	1.725	3,35	874	1,66	2.599	2,52
2017	1.809	3,29	965	1,69	2.774	2,51
2018	1.963	3,30	1.038	1,86	3.001	2,59
2019	1.912	2,73	951	1,43	2.863	2,11
2020	1.362	1,93	769	1,14	2.131	1,55
2021	1.451	2,06	881	1,28	2.332	1,69
2022	1.611	2,36	922	1,42	2.533	1,91
2023	1.717	2,53	1.225	1,99	2.942	2,26

**GP-4 taula.** GP parteak egoeraren, prozesua ixteko arrazoiaren eta sexuaren arabera. EAE, 2022 eta 2023

Prozesuaren egoera	2023	2022
Irekita	284	38
Itxita	2.658	2.495
<b>Guztira</b>	<b>2.942</b>	<b>2.533</b>

Prozesua ixteko arrazoa	2023			2022		
	Gizonak	Emakumeak	Guztira	Gizonak	Emakumeak	Guztira
Alta sendatuta egoteagatik	657	425	<b>1.082</b>	716	428	<b>1.144</b>
Alta El proposamenarekin	16	4	<b>20</b>	17	7	<b>24</b>
Lanpostuz aldatzeagatik alta	1	0	<b>1</b>	1	0	<b>1</b>
Baliaezintasunik gabeko lesio iraunkorrak	3	0	<b>3</b>	32	0	<b>32</b>
Heriotza	1	2	<b>3</b>	0	0	<b>0</b>
Beste arrazoi batzuk eta bajarik eragin ez dutenak	869	680	<b>1.549</b>	826	468	<b>1.294</b>
Guztira [Itxiak]	1.547	1.111	<b>2.658</b>	1.592	903	<b>2.495</b>
Zabalik daude oraindik	170	114	<b>284</b>	19	19	<b>38</b>
<b>Guztira</b>	<b>1.717</b>	<b>1.225</b>	<b>2.942</b>	<b>1.611</b>	<b>922</b>	<b>2.533</b>

El: ezintasun iraunkorra. 2023/12/31ko datuak.

**GP-5 taula.** Urtean itxitako GP prozesuak\* baja duten ala ez kontuan izanik. EAE 2022 eta 2023

Laneko baja	2023	2022
Baja eragin ez dutenak	1.609	1.279
Baja eragin dutenak	1.049	1.216
<b>Guztira</b>	<b>2.658</b>	<b>2.495</b>

\* GP prozesu bat = langile batek gaixotasun beragatik izandako parte itxien multzoa.

**GP-6 taula. GP prozesu itxietako bajaren iraupena, sexuaren eta gertaldiaren arabera 2023 eta 2022**

		Bajan izandako egunen mediana (P50)		
		Gizonak	Emakumeak	Guztira
2023	Lehen gaixoaldia	42	43	<b>43</b>
	Lehen birgaixotzea	47	57	<b>51</b>
	Bi birgaixotze edo gehiago	31	45	<b>35</b>
	<b>Guztira</b>	<b>42</b>	<b>47</b>	<b>44</b>
2022	Lehen gaixoaldia	46	45	<b>45</b>
	Lehen birgaixotzea	45	60	<b>50</b>
	Bi birgaixotze edo gehiago	49	53	<b>49</b>
	<b>Guztira</b>	<b>46</b>	<b>50</b>	<b>48</b>

\* Bajaren iraupena 2023 vs 2022 (Wilcoxon rank-sum-en testa,  $w = 593404$   $p = 0,004$ ).

\* Bajaren iraupena 2023 gizonak vs emakumeak (Wilcoxon rank-sum-en testa,  $w = 122788$   $p = 0,14$ ).

**GP-7 taula.** Bajen kopurua eta iraupena, patologiaren eta sexuaren arabera.  
EAE, 2022-2023

2023	Gizonak			Emakumeak			Guztira		
	Baja kop.	Egunen tarte	Mediana	Baja kop.	Egunen tarte	Mediana	Baja kop.	Egunen tarte	Mediana
Infekziosoak	8	(3-87)	16,5	36	(1-428)	4	44	(1-428)	4,0
Tumoreak	4	(329-364)	346,5	—	—	—	4	(329-364)	346,5
Karpoko kanalaren sindromeak	141	(1-592)	67,5	188	(4-480)	74	329	(1-592)	72,0
Arnasketa-gaix.	23	(3-729)	119,5	27	(5-712)	43	50	(3-729)	58,5
Larruazala	56	(1-269)	24,0	18	(1-95)	20	74	(1-269)	23,0
Muskulu-tendoietakoak	574	(1-531)	39,0	235	(1-593)	42	809	(1-593)	39,0
Beste batzuk	13	(8-71)	34,0	10	(3-85)	20	23	(3-85)	29,0
2022	Gizonak			Emakumeak			Guztira		
	Baja kop.	Egunen tarte	Mediana	Baja kop.	Egunen tarte	Mediana	Baja kop.	Egunen tarte	Mediana
Infekziosoak	4	(11-657)	38	12	(2-47)	10,0	16	(2-657)	11,0
Tumoreak	3	(45-729)	685	2	(29-412)	220,5	5	(29-729)	412,0
Karpoko kanalaren sindromeak	129	(3-364)	59	165	(3-727)	77,5	294	(3-727)	69,0
Arnasketa-gaix.	18	(2-321)	92	28	(3-440)	45,0	46	(2-440)	69,0
Larruazala	50	(1-364)	22	22	(7-92)	30,0	72	(1-364)	27,0
Muskulu-tendoietakoak	570	(1-728)	46	222	(1-728)	45,0	792	(1-728)	45,5
Beste batzuk	16	(2-364)	14	12	(1-477)	41,0	28	(1-477)	19,5

**GP-8 taula. GPen kopurua eta intzidentzia-indizeak EAEn, sektorearen eta sexuaren arabera, 2022 eta 2023**

		2023				2022			
		GP berriak		Birgaixotzeak	Guztira	GP berriak		Birgaixotzeak	Guztira
		Kop.	I. I. (%)	Kop.	Kop.	Kop.	I. I. (%)	Kop.	Kop.
GIZONAK	Lehen sektorea	22	3,00	4	<b>26</b>	11	1,50	2	<b>13</b>
	Industria	773	5,85	315	<b>1.088</b>	749	5,72	326	<b>1.075</b>
	Eraikuntza	184	3,60	46	<b>230</b>	143	2,82	37	<b>180</b>
	Zerbitzuak	285	0,92	88	<b>373</b>	261	0,86	82	<b>343</b>
	<b>Guztira</b>	<b>1.264</b>	<b>2,53</b>	<b>453</b>	<b>1.717</b>	<b>1.164</b>	<b>2,36</b>	<b>447</b>	<b>1.611</b>
EMAKUMEAK	Lehen sektorea	3	1,63	1	<b>4</b>	2	1,08	1	<b>3</b>
	Industria	171	4,90	87	<b>258</b>	137	3,98	76	<b>213</b>
	Eraikuntza	3	0,45	0	<b>3</b>	2	0,30	0	<b>2</b>
	Zerbitzuak	758	1,77	202	<b>960</b>	514	1,23	189	<b>703</b>
	<b>Guztira</b>	<b>935</b>	<b>1,99</b>	<b>290</b>	<b>1.225</b>	<b>655</b>	<b>1,42</b>	<b>266</b>	<b>921</b>
GUZTIRA	Lehen sektorea	25	2,72	5	<b>30</b>	13	1,42	3	<b>16</b>
	Industria	944	5,66	402	<b>1.346</b>	886	5,36	402	<b>1.288</b>
	Eraikuntza	187	3,23	46	<b>233</b>	145	2,53	37	<b>182</b>
	Zerbitzuak	1.043	1,41	290	<b>1333</b>	775	1,07	271	<b>1.046</b>
	<b>Guztira</b>	<b>2.199</b>	<b>2,26</b>	<b>743</b>	<b>2.942</b>	<b>1.819</b>	<b>1,91</b>	<b>713</b>	<b>2.532</b>

**GP-9 taula.** GPen kopurua eta intzidentzia-indizeak lurralde eta sexuaren arabera. EAE, 2023 eta 2022

		2023				2022			
		GP berriak		Birgaixo- tzeak	Guztira	GP berriak		Birgaixo- tzeak	Guztira
		Kop.	I. I. (‰)	Kop.	Kop.	Kop.	I. I. (‰)	Kop.	Kop.
GIZONAK	Araba	137	1,57	46	<b>183</b>	137	1,59	66	<b>203</b>
	Bizkaia	706	2,81	258	<b>964</b>	632	2,56	234	<b>866</b>
	Gipuzkoa	421	2,60	149	<b>570</b>	395	2,47	147	<b>542</b>
	<b>Guztira</b>	<b>1.264</b>	<b>2,53</b>	<b>453</b>	<b>1.717</b>	<b>1.164</b>	<b>2,36</b>	<b>447</b>	<b>1.611</b>
EMAKUMEAK	Araba	117	1,55	42	<b>159</b>	94	1,27	32	<b>126</b>
	Bizkaia	557	2,32	128	<b>685</b>	356	1,51	145	<b>501</b>
	Gipuzkoa	261	1,68	120	<b>381</b>	206	1,35	89	<b>295</b>
	<b>Guztira</b>	<b>935</b>	<b>1,99</b>	<b>290</b>	<b>1.225</b>	<b>656</b>	<b>1,42</b>	<b>266</b>	<b>922</b>
GUZTIRA	Araba	254	1,56	88	<b>342</b>	231	1,44	98	<b>329</b>
	Bizkaia	1263	2,57	386	<b>1.649</b>	988	2,05	379	<b>1.367</b>
	Gipuzkoa	682	2,15	269	<b>951</b>	601	1,92	236	<b>837</b>
	<b>Guztira</b>	<b>2.199</b>	<b>2,26</b>	<b>743</b>	<b>2.942</b>	<b>1.820</b>	<b>1,91</b>	<b>713</b>	<b>2.533</b>

**GP-10 taula. GP kopurua eta intzidentzia-tasak EAEn, lurraldearen eta sektorearen arabera, 2022-2023**

		2023				2022			
		GP berriak		Birgaixotzeak	Guztira	GP berriak		Birgaixotzeak	Guztira
		Kop.	I. I. (%)	Kop.	Kop.	Kop.	I. I. (%)	Kop.	Kop.
ARABA	Lehen sektorea	6	2,34	3	9	2	0,82	0	2
	Industria	115	3,01	45	160	122	3,23	68	190
	Eraikuntza	14	1,84	6	20	12	1,61	6	18
	Zerbitzuak	119	1,04	34	153	95	0,84	24	119
	<b>Guztira</b>	<b>254</b>	<b>1,56</b>	<b>88</b>	<b>342</b>	<b>231</b>	<b>1,44</b>	<b>98</b>	<b>329</b>
GIPIZKOA	Lehen sektorea	8	3,04	0	8	2	0,76	2	4
	Industria	344	5,77	140	484	309	5,19	122	431
	Eraikuntza	38	2,12	7	45	41	2,28	9	50
	Zerbitzuak	292	1,23	122	414	249	1,07	103	352
	<b>Guztira</b>	<b>682</b>	<b>2,15</b>	<b>269</b>	<b>951</b>	<b>601</b>	<b>1,92</b>	<b>236</b>	<b>837</b>
BIZKAIA	Lehen sektorea	11	2,77	2	13	9	2,19	1	10
	Industria	485	7,03	217	702	455	6,69	212	667
	Eraikuntza	135	4,18	33	168	92	2,89	22	114
	Zerbitzuak	632	1,64	134	766	431	1,14	144	575
	<b>Guztira</b>	<b>1.263</b>	<b>2,57</b>	<b>386</b>	<b>1.649</b>	<b>987</b>	<b>2,05</b>	<b>379</b>	<b>1.366</b>
EAE	Lehen sektorea	25	2,72	5	30	13	1,42	3	16
	Industria	944	5,66	402	1.346	886	5,36	402	1.288
	Eraikuntza	187	3,23	46	233	145	2,53	37	182
	Zerbitzuak	1043	1,41	290	1.333	775	1,07	271	1.046
	<b>Guztira</b>	<b>2.199</b>	<b>2,26</b>	<b>743</b>	<b>2.942</b>	<b>1.819</b>	<b>1,90</b>	<b>713</b>	<b>2.532</b>

**GP-11 taula.** GPak sexuaren eta gertaldiaren arabera. EAE, 2022-2023

Sexua	2023				2022			
	GP berriak		Birgaixo- tzeak	Guztira	GP berriak		Birgaixo- tzeak	Guztira
	Kop.	I. I. (%)	Kop.	Kop.	Kop.	I. I. (%)	Kop.	Kop.
Gizonak	1.264	2,53	453	<b>1.717</b>	1.164	2,36	447	<b>1.611</b>
Emakumeak	935	1,99	290	<b>1.225</b>	656	1,42	266	<b>922</b>
<b>Guztira</b>	<b>2.199</b>	<b>2,26</b>	<b>743</b>	<b>2.942</b>	<b>1.820</b>	<b>1,91</b>	<b>713</b>	<b>2.533</b>

**GP-12 taula.** GPak adinaren arabera EAE, 2023 eta 2022. urteak

Adin-taldea	2023				2022			
	GP berriak		Birgaixo- tzeak	Guztira	GP berriak		Birgaixo- tzeak	Guztira
	Kop.	I. I. (%)	Kop.	Kop.	Kop.	I. I. (%)	Kop.	Kop.
16-29 urte	143	1,13	24	<b>167</b>	101	0,84	14	<b>115</b>
30-49 urte	1.083	2,30	377	<b>1.460</b>	887	1,87	366	<b>1.253</b>
>= 50 urte	972	2,60	341	<b>1.313</b>	832	2,30	333	<b>1.165</b>
<b>Guztira</b>	<b>2.198</b>	<b>2,26</b>	<b>742</b>	<b>2.940</b>	<b>1.820</b>	<b>1,91</b>	<b>713</b>	<b>2.533</b>

**GP-13 taula.** GPak adinaren eta sexuaren arabera EAE, 2023 eta 2022. urteak

		2023				2022			
		GP berriak		Birgaixo- tzeak	Guztira	GP berriak		Birgaixo- tzeak	Guztira
		Kop.	I. I. (%)	Kop.	Kop.	Kop.	I. I. (%)	Kop.	Kop.
GIZONAK	16-29 urte	67	0,98	14	<b>81</b>	49	0,76	8	<b>57</b>
	30-49 urte	587	2,43	228	<b>815</b>	547	2,24	235	<b>782</b>
	≥ 50 urte	609	3,20	210	<b>819</b>	568	3,07	204	<b>772</b>
EMAKUMEAK	16-29 urte	76	1,30	10	<b>86</b>	52	0,94	6	<b>58</b>
	30-49 urte	496	2,17	149	<b>645</b>	340	1,48	131	<b>471</b>
	≥ 50 urte	363	1,98	131	<b>494</b>	264	1,49	129	<b>393</b>

**GP-14 taula. GPen intzidantzia-indizeak jarduera ekonomikoaren eta sexuaren arabera (EJSN-2009), EAE, 2023 eta 2022 urteak**

Ekonomia jardueren Sailkapen Nazionala (EJSN) 2009	2023						
	Kopurua			Intzidantzia-Tasa (%)			
	Gizonak	Emakumeak	Guztira	Gizonak	Emakumeak	Guztira	
01	Nekazaritza, abeltzaintza, ehiza eta horiekin zerikusia duten zerbitzuak	9	3	<b>12</b>	3,64	2,34	<b>3,20</b>
02	Basogintza eta baso ustiaketa	7	0	<b>7</b>	6,62	0,00	<b>6,05</b>
03	Arrantza eta akuikultura	6	0	<b>6</b>	3,20	0,00	<b>2,97</b>
07	Mineral metalikoen erauzketa	0	0	<b>0</b>	0,00	0,00	<b>0,00</b>
08	Erauzteko beste industria batzuk	4	0	<b>4</b>	9,75	0,00	<b>8,45</b>
09	Erauzketa industriei laguntzeko jarduerak	1	0	<b>1</b>	113,21	0,00	<b>60,91</b>
10	Elikagaien industria	19	44	<b>63</b>	3,51	9,71	<b>6,34</b>
11	Edarien fabrikazioa	2	0	<b>2</b>	1,11	0,00	<b>0,76</b>
13	Ehunen industria	1	5	<b>6</b>	3,31	18,92	<b>10,59</b>
14	Janzkiak egitea	0	4	<b>4</b>	0,00	5,69	<b>4,20</b>
15	Larruaren eta oinetakoaren industria	0	0	<b>0</b>	0,00	0,00	<b>0,00</b>
16	Egurraren eta artelazkiaren industria, altzariak izan ezik; otargintza eta espartzugintza	17	2	<b>19</b>	6,13	4,57	<b>5,91</b>
17	Paperaren industria	10	3	<b>13</b>	3,66	4,93	<b>3,89</b>
18	Arte grafikoak eta grabatutako euskarrien erreproduktzioa	5	4	<b>9</b>	2,48	4,16	<b>3,02</b>
19	Kokea lortzeko eta petrolioaren fintzeko fabrikak	1	0	<b>1</b>	1,25	0,00	<b>1,02</b>
20	Industria kimikoa	14	4	<b>18</b>	3,37	3,18	<b>3,33</b>
22	Kautxu produktuen eta plastikoen fabrikazioa	39	13	<b>52</b>	4,85	6,80	<b>5,23</b>
23	Metalikoak ez diren beste produktu mineral batzuen fabrikazioa	11	1	<b>12</b>	3,44	1,58	<b>3,13</b>
24	Metalurgia; burdinazko, altzairuzko eta burdin aleaziozko produktuen fabrikazioa	157	10	<b>167</b>	10,24	4,58	<b>9,52</b>

2022						CNAE-2009	
Kopurua			Intzidentzia-Tasa (%)				
Gizonak	Emakumeak	Guztira	Gizonak	Emakumeak	Guztira		
4	1	5	1,61	0,76	1,32	Nekazaritza, abeltzaintza, ehiza eta horiekin zerikusia duten zerbitzuak	01
3	1	4	3,20	10,68	3,88	Basogintza eta baso ustiaketa	02
4	0	4	2,55	0,00	2,38	Arrantza eta akuikultura	03
1	0	1	0,00	0,00	0,00	Mineral metalikoen erauzketa	07
1	0	1	2,40	0,00	2,07	Erauzteko beste industria batzuk	08
0	0	0	0,00	0,00	0,00	Erauzketa industriei laguntzeko jarduerak	09
15	29	44	2,52	6,19	4,20	Elikagaien industria	10
3	0	3	1,69	0,00	1,17	Edarien fabrikazioa	11
1	0	1	3,27	0,00	1,75	Ehunen industria	13
2	0	2	8,11	0,00	2,10	Janzkiak egitea	14
0	0	0	0,00	14,37	8,94	Larruaren eta oinetakoaren industria	15
13	1	14	4,55	2,33	4,24	Egurraren eta artelazkiaren industria, altzariak izan ezik; otargintza eta espartzugintza	16
8	3	11	2,91	4,96	3,27	Paperaren industria	17
12	3	15	5,85	3,20	5,02	Arte grafikoak eta grabatutako euskarrien erreproduktzioa	18
2	0	2	2,48	0,00	2,03	Kokea lortzeko eta petrolioaren fintzeko fabrikak	19
19	0	19	4,73	0,00	3,63	Industria kimikoa	20
33	12	45	4,11	5,80	4,43	Kautxu produktuen eta plastikoen fabrikazioa	22
27	2	29	8,05	3,18	7,26	Metalikoak ez diren beste produktu mineral batzuen fabrikazioa	23
149	11	160	10,25	5,64	9,67	Metalurgia; burdinazko, altzairuzko eta burdin aleaziozko produktuen fabrikazioa	24



Ekonomia jardueren Sailkapen Nazionala (EJSN) 2009	2023						
	Kopurua			Intzidentzia-Tasa (‰)			
	Gizonak	Emakumeak	Guztira	Gizonak	Emakumeak	Guztira	
25	Produktu metalikoen fabrikazioa, makineria eta ekipoak salbu	224	42	<b>266</b>	7,02	6,38	<b>6,91</b>
26	Informatikako, elektronikako eta optikako produktuen fabrikazioa	1	3	<b>4</b>	0,88	3,15	<b>1,55</b>
27	Material eta ekipo elektriko fabrikazioa	37	10	<b>47</b>	7,01	6,52	<b>6,90</b>
28	Beste inon sailkatu gabeko makineriaren eta ekipoen fabrikazioa	62	3	<b>65</b>	4,65	1,21	<b>4,11</b>
29	Ibilgailu motordunen, atoen eta erdiatuen fabrikazioa	69	17	<b>86</b>	6,87	8,19	<b>7,09</b>
30	Beste garraio material baten fabrikazioa	32	3	<b>35</b>	4,88	1,98	<b>4,34</b>
31	Altzarien fabrikazioa	18	0	<b>18</b>	9,39	0,00	<b>7,28</b>
32	Manufakturako beste industria batzuk	7	1	<b>8</b>	5,09	1,06	<b>3,45</b>
33	Makineria eta ekipoen konponketa eta instalazioa	28	1	<b>29</b>	5,55	0,86	<b>4,67</b>
35	Energia elektrikoaren, gasaren, lurrinaren eta aire girotuaren hornidura	1	0	<b>1</b>	0,81	0,00	<b>0,58</b>
36	Ura hartu, araztu eta banatzea	7	1	<b>8</b>	5,91	2,68	<b>5,14</b>
37	Hondakinen bilketa, tratamendua eta deuseztapena	1	0	<b>1</b>	4,44	0,00	<b>3,92</b>
38	Hondakinak bildu, tratatu eta deuseztatu; balorizazioa	5	0	<b>5</b>	1,27	0,00	<b>1,10</b>
41	Eraikinen eraikuntza	40	0	<b>40</b>	3,28	0,00	<b>2,76</b>
42	Ingeniaritza zibila	15	0	<b>15</b>	5,59	0,00	<b>5,00</b>
43	Eraikuntza espezializatuko jarduerak	129	3	<b>132</b>	3,53	0,72	<b>3,24</b>
45	Ibilgailu motordunen eta motozikleten salmenta eta konponketa	23	0	<b>23</b>	2,35	0,00	<b>1,95</b>
46	Handizkako merkataritza eta merkataritzako bitartekariak, ibilgailu motordunen eta motozikletena salbu	27	12	<b>39</b>	0,99	0,95	<b>0,98</b>

2022						CNAE-2009	
Kopurua			Intzidentzia-Tasa (%)				
Gizonak	Emakumeak	Guztira	Gizonak	Emakumeak	Guztira		
232	43	<b>275</b>	7,30	6,60	<b>7,18</b>	Produktu metalikoen fabrikazioa, makineria eta ekipoak salbu	25
6	2	<b>8</b>	3,15	2,14	<b>2,85</b>	Informatikako, elektronikako eta optikako produktuen fabrikazioa	26
27	9	<b>36</b>	5,44	5,89	<b>5,54</b>	Material eta ekipo elektriko fabrikazioa	27
61	4	<b>65</b>	4,47	1,63	<b>4,02</b>	Beste inon sailkatu gabeko makineriaren eta ekipoen fabrikazioa	28
59	10	<b>69</b>	5,88	4,89	<b>5,72</b>	Ibilgailu motordunen, atoen eta erdiatuen fabrikazioa	29
27	3	<b>30</b>	4,04	2,12	<b>3,69</b>	Beste garraio material baten fabrikazioa	30
8	3	<b>11</b>	3,62	5,51	<b>4,03</b>	Altzarien fabrikazioa	31
9	1	<b>10</b>	6,85	1,15	<b>4,57</b>	Manufakturako beste industria batzuk	32
19	1	<b>20</b>	3,89	0,87	<b>3,32</b>	Makineria eta ekipoen konponketa eta instalazioa	33
2	0	<b>2</b>	1,73	0,00	<b>1,28</b>	Energia elektrikoaren, gasaren, lurinaren eta aire girotuaren hornidura	35
3	0	<b>3</b>	2,60	0,00	<b>1,98</b>	Ura hartu, araztu eta banatzea	36
1	0	<b>1</b>	4,46	0,00	<b>3,96</b>	Hondakinen bilketa, tratamendua eta deuseztapena	37
9	0	<b>9</b>	2,02	0,00	<b>1,76</b>	Hondakinak bildu, tratatu eta deuseztatu; balorizazioa	38
47	1	<b>48</b>	4,03	0,44	<b>3,44</b>	Eraikinen eraikuntza	41
8	0	<b>8</b>	3,01	0,00	<b>2,70</b>	Ingeniaritza zibila	42
88	1	<b>89</b>	2,44	0,25	<b>2,23</b>	Eraikuntza espezializatuko jarduerak	43
26	0	<b>26</b>	2,57	0,00	<b>2,13</b>	Ibilgailu motordunen eta motozikleten salmenta eta konponketa	45
32	9	<b>41</b>	1,21	0,72	<b>1,06</b>	Handizkako merkataritza eta merkataritzako bitartekariak, ibilgailu motordunen eta motozikletena salbu	46



Ekonomia jardueren Sailkapen Nazionala (EJSN) 2009	2023					
	Kopurua			Intzidentzia-Tasa (%)		
	Gizonak	Emakumeak	Guztira	Gizonak	Emakumeak	Guztira
47 Txikizkako merkataritza, ibilgailu motordunak eta motozikletak salbu	22	98	<b>120</b>	0,90	2,01	<b>1,64</b>
49 Lurreko eta hodi-sare bidezko garraioa	9	2	<b>11</b>	0,36	0,43	<b>0,37</b>
50 Itsas garraioa eta barruko bide nabigarrietatik eginikoa				1,43	0,00	<b>1,29</b>
52 Biltegitratzea eta garraioarekin uztartutako jarduerak	3	2	<b>5</b>	0,40	0,59	<b>0,46</b>
53 Posta zerbitzuak	2	1	<b>3</b>	0,73	0,55	<b>0,66</b>
55 Ostatu zerbitzuak	1	14	<b>15</b>	0,35	3,16	<b>2,06</b>
56 Jaki eta edari zerbitzuak	22	87	<b>109</b>	0,84	2,55	<b>1,81</b>
58 Edizioa	0	0	<b>0</b>	0,00	0,00	<b>0,00</b>
59 Zinemako, bideoa eta telebista saioetako jarduerak, soinu grabazioak eta musika edizioak	1	0	<b>1</b>	0,55	0,00	<b>0,32</b>
60 Irrati eta telebistako programazio eta emisio jarduerak	0	0	<b>0</b>	0,00	0,00	<b>0,00</b>
61 Telekomunikazioak	1	0	<b>1</b>	0,73	0,00	<b>0,50</b>
62 Programazioa, aholkularitza eta informatikarekin uztarturiko beste jarduera batzuk	2	1	<b>3</b>	0,17	0,17	<b>0,17</b>
63 Informazio zerbitzuak	1	2	<b>3</b>	1,66	3,47	<b>2,55</b>
64 Finantza-zerbitzuak, aseguruak eta pentsio-funtsak izan ezik	1	0	<b>1</b>	0,27	0,00	<b>0,12</b>
65				1,11	0,00	<b>0,43</b>
68 Jarduerak higiezinekin	1	0	<b>1</b>	0,57	0,00	<b>0,23</b>
69 Jarduera juridikoak eta kontabilitatekoak	0	4	<b>4</b>	0,00	0,47	<b>0,30</b>
70 Egoitza nagusien jarduerak; enpresa kudeaketako aholkularitza jarduerak	0	0	<b>0</b>	0,00	0,00	<b>0,00</b>
71 Arkitektura eta ingeniarietako zerbitzu teknikoak; saiakerak eta azterketa teknikoak	6	4	<b>10</b>	0,50	0,65	<b>0,55</b>
72 Ikerketa eta garapena	2	0	<b>2</b>	0,40	0,00	<b>0,21</b>

2022						CNAE-2009	
Kopurua			Intzidentzia-Tasa (%)				
Gizonak	Emakumeak	Guztira	Gizonak	Emakumeak	Guztira		
20	76	<b>96</b>	0,81	1,56	<b>1,31</b>	Txikizkako merkataritza, ibilgailu motordunak eta motozikletak salbu	47
15	3	<b>18</b>	0,62	0,68	<b>0,63</b>	Lurreko eta hodi-sare bidezko garraioa	49
			0,00	0,00	<b>0,00</b>	Itsas garraioa eta barruko bide nabigagarrietatik eginikoa	50
9	1	<b>10</b>	1,24	0,31	<b>0,96</b>	Biltegiatzea eta garraioarekin uztartutako jarduerak	52
0	2	<b>2</b>	0,00	1,15	<b>0,47</b>	Posta zerbitzuak	53
2	3	<b>5</b>	0,75	0,74	<b>0,75</b>	Ostatu zerbitzuak	55
14	57	<b>71</b>	0,55	1,72	<b>1,22</b>	Jaki eta edari zerbitzuak	56
1	0	<b>1</b>	0,71	0,00	<b>0,41</b>	Edizioa	58
0	0	<b>0</b>	0,00	0,00	<b>0,00</b>	Zinemako, bideoko eta telebista saioetako jarduerak, soinu grabazioak eta musika edizioak	59
0	1	<b>1</b>	0,00	3,35	<b>1,59</b>	Irrati eta telebistako programazio eta emisio jarduerak	60
0	0	<b>0</b>	0,00	0,00	<b>0,00</b>	Telekomunikazioak	61
0	1	<b>1</b>	0,00	0,19	<b>0,06</b>	Programazioa, aholkularitza eta informatikarekin uztarturiko beste jarduera batzuk	62
0	0	<b>0</b>	0,00	0,00	<b>0,00</b>	Informazio zerbitzuak	63
2	1	<b>3</b>	0,56	0,22	<b>0,37</b>	Finantza-zerbitzuak, aseguruak eta pentsio-funtsak izan ezik	64
			0,00	0,00	<b>0,00</b>		65
2	0	<b>2</b>	1,15	0,00	<b>0,47</b>	Jarduerak higiezinekin	68
0	1	<b>1</b>	0,00	0,12	<b>0,08</b>	Jarduera juridikoak eta kontabilitatekoak	69
0	1	<b>1</b>	0,00	0,27	<b>0,14</b>	Egoitza nagusien jarduerak; enpresa kudeaketako aholkularitza jarduerak	70
7	6	<b>13</b>	0,60	1,03	<b>0,74</b>	Arkitektura eta ingeniarietako zerbitzu teknikoak; saiakerak eta azterketa teknikoak	71
1	0	<b>1</b>	0,21	0,00	<b>0,11</b>	Ikerketa eta garapena	72



	Ekonomia jardueren Sailkapen Nazionala (EJSN) 2009	2023					
		Kopurua			Intzidentzia-Tasa (%)		
		Gizonak	Emakumeak	Guztira	Gizonak	Emakumeak	Guztira
73	Publizitatea eta merkatu azterlanak	0	0	<b>0</b>	0,00	0,00	<b>0,00</b>
74	Beste jarduera profesional, zientifiko eta tekniko batzuk	2	1	<b>3</b>	0,73	0,30	<b>0,50</b>
75	Albaitaritzako jarduerak	1	0	<b>1</b>	3,40	0,00	<b>1,04</b>
77	Alokairu jarduerak	1	1	<b>2</b>	0,46	1,10	<b>0,65</b>
78	Enpleguarekin uztartutako jarduerak	19	8	<b>27</b>	3,36	2,82	<b>3,18</b>
80	Segurtasun eta ikerketa jarduerak	5	0	<b>5</b>	0,94	0,00	<b>0,77</b>
81	Zerbitzuak eraikinentzako eta lorezaintzako jarduerak	34	86	<b>120</b>	2,71	3,52	<b>3,25</b>
82	Bulegoko administrazio jarduerak eta enpresentzako lagungarri diren beste jarduera batzuk	4	8	<b>12</b>	0,86	1,48	<b>1,20</b>
84	Herri Administrazioa eta defentsa; Derrigorrezko Gizarte Segurantza	29	25	<b>54</b>	1,15	0,94	<b>1,05</b>
85	Hezkuntza	4	134	<b>138</b>	0,17	2,50	<b>1,78</b>
86	Osasun jarduerak	7	32	<b>39</b>	0,46	0,61	<b>0,58</b>
87	Laguntza egoitza-establezimenduetan	17	167	<b>184</b>	5,69	10,61	<b>9,83</b>
88	Ostaturik gabeko gizarte zerbitzuen jarduerak	20	28	<b>48</b>	3,02	1,43	<b>1,83</b>
90	Sormen, arte eta ekitaldi jarduerak	1	0	<b>1</b>	0,60	0,00	<b>0,34</b>
92	Zori jokoan eta apustuen jarduerak	2	0	<b>2</b>	1,96	0,00	<b>1,09</b>
93	Kirol, aisialdi eta entretenitzeko jarduerak	6	2	<b>8</b>	0,82	0,41	<b>0,65</b>
94	Elkartegintzako jarduerak	3	4	<b>7</b>	0,60	0,72	<b>0,67</b>
95	Ordenagailuen, norberaren beste gauza batzuen eta etxean erabiltzeko artikuluen konponketa	1	1	<b>2</b>	0,53	1,39	<b>0,77</b>
96	Beste zerbitzu pertsonal batzuk	4	29	<b>33</b>	1,12	2,48	<b>2,15</b>
97	Etxeetako jarduerak etxeko lanak egiteko langileei lana emateko moduan	1	5	<b>6</b>	0,54	0,14	<b>0,16</b>

2022						CNAE-2009	
Kopurua			Intzidentzia-Tasa (%)				
Gizonak	Emakumeak	Guztira	Gizonak	Emakumeak	Guztira		
3	1	4	1,47	0,43	0,92	Publizitatea eta merkatu azterlanak	73
2	0	2	0,73	0,00	0,34	Beste jarduera profesional, zientifiko eta tekniko batzuk	74
1	0	1	3,46	0,00	1,08	Albaitaritzako jarduerak	75
2	0	2	0,95	0,00	0,67	Alokairu jarduerak	77
15	5	20	2,32	1,65	2,10	Enpleguarekin uztartutako jarduerak	78
1	0	1	0,19	0,00	0,15	Segurtasun eta ikerketa jarduerak	80
35	65	100	2,84	2,68	2,74	Zerbitzuak eraikinentzako eta lorezaintzako jarduerak	81
5	5	10	1,08	0,90	0,98	Bulegoko administrazio jarduerak eta enpresentzako lagungarri diren beste jarduera batzuk	82
19	19	38	0,76	0,74	0,75	Herri Administrazioa eta defentsa; Derrigorrezko Gizarte Segurantza	84
14	121	135	0,60	2,32	1,79	Hezkuntza	85
2	15	17	0,13	0,29	0,26	Osasun jarduerak	86
4	33	37	1,40	2,17	2,05	Laguntza egoitza-establezimenduetan	87
15	21	36	2,26	1,07	1,37	Ostatu gabeko gizarte zerbitzuen jarduerak	88
2	1	3	1,25	0,82	1,07	Sormen, arte eta ekitaldi jarduerak	90
0	0	0	0,00	0,00	0,00	Zori jokoen eta apustuen jarduerak	92
2	6	8	0,29	1,28	0,68	Kirol, aisialdi eta entretenitzeko jarduerak	93
2	3	5	0,30	0,54	0,45	Elkartegintzako jarduerak	94
0	2	2	0,00	2,59	0,72	Ordenagailuen, norberaren beste gauza batzuen eta etxean erabiltzeko artikuluen konponketa	95
6	53	59	1,76	4,73	4,04	Beste zerbitzu pertsonal batzuk	96
0	2	2	0,00	0,06	0,05	Etxeetako jarduerak etxeko lanak egiteko langileei lana emateko moduan	97



**GP-15 taula.** GP berrien urte arteko aldakuntza gaixotasun-motaren eta JESNren arabera. Kasu gehien dituzten lehenengo hamar jarduerak. EAE, 2023 eta 2022. urteak

CNAE (zatiketa)	Gaixotasun taldea	GP berriak		% urte arteko aldakuntza
		2022	2023	
25. Produktu metalikoen fabrikazioa, makineria eta ekipoen izan ezik	Muskulu-tendoietakoa	158	153	-3
	Karpoko kanalaren sindromea	41	44	7
	Entzumen gaixotasunak	43	36	-16
	Azala	19	19	0
	Arnas gaixotasunak	2	6	200
	Tumoreak	9	1	-89
87. Egoitza-establezimenduetako laguntza	Infekziosoak	16	143	794
	Karpoko kanalaren sindromea	9	17	89
	Muskulu-tendoietakoa	10	11	10
24. Metalurgia: burdinazko, altzairuko produktuen eta ferroaleazioen fabrikazioa	Entzumen gaixotasunak	42	60	43
	Muskulu-tendoietakoa	80	56	-30
	Arnas gaixotasunak	16	28	75
	Karpoko kanalaren sindromea	10	13	30
	Tumoreak	10	5	-50
85. Hezkuntza	Arnas gaixotasunak	109	109	0
	Karpoko kanalaren sindromea	5	7	40
	Muskulu-tendoietakoa	7	5	-29
43. Eraikuntza espezializatuko jarduerak	Muskulu-tendoietakoa	58	81	40
	Karpoko kanalaren sindromea	19	19	0
	Arnas gaixotasunak	5	9	80
	Entzumen gaixotasunak	2	8	300
	Azala	2	6	200

CNAE (zatiketa)	Gaixotasun taldea	GP berriak		% urte arteko aldakuntza
		2022	2023	
81. Eraikinetarako zerbitzuak eta lorezaintzako jarduerak	Muskulu-tendoietaoak	55	58	5
	Karpoko kanalaren sindromea	37	51	38
	Azala	5	6	20
47. Txikizkako merkataritza	Muskulu-tendoietaoak	60	65	8
	Karpoko kanalaren sindromea	29	50	72
56. Janari eta edari zerbitzuak	Muskulu-tendoietaoak	28	56	100
	Karpoko kanalaren sindromea	41	44	
	Azala	1	6	500
29. Ibilgailu motordunen, atoi en eta erdi-atoi en fabrikazioa	Muskulu-tendoietaoak	44	45	2
	Karpoko kanalaren sindromea	12	23	92
	Entzumen gaixotasunak	5	9	80
	Azala	5	7	40
28. Makina eta ekipoen fabrikazioa	Muskulu-tendoietaoak	32	43	34
	Karpoko kanalaren sindromea	13	8	-38
	Entzumen gaixotasunak	12	7	-42

\* GP kopuru handiena duten lehen hamar dibisioak 2023an, eta patologia mota  $\geq 5$  kasu.

**GP-16 taula. GPen intzidentzia EAEn, 2023an, gaixotasun-taldearen, jarduera ekonomikoaren eta sexuaren arabera**

GIZONAK								
	Intzidentzia-tasarik handienko jarduera ekonomikoak	Tasa (× 1.000)	Kop.		Kasu gehien dituzten jarduera ekonomikoak	Kop.	Tasa (× 1.000)	
Infekzioak	87	Laguntza egoitza-establezimenduetan	4,65	14	87	Laguntza egoitza-establezimenduetan	14	4,65
	88	Ostatu-rik gabeko gizarte zerbitzu-aren jarduerak	0,60	4	88	Ostatu-rik gabeko gizarte zerbitzu-aren jarduerak	4	0,60
	3	Arrantza eta akuikultura	0,54	1	86	Osasun Jarduerak	4	0,26
	1	Nekazaritza, abeltzaintza, ehiza eta horiekin zerikusia duten zerbitzuak	0,41	1	80	Segurtasun eta ikerketa jarduerak	2	0,38
	80	Segurtasun eta ikerketa jarduerak	0,38	2	3	Arrantza eta akuikultura	1	0,54
Tumoreak	36	Ura hartu, araztu eta banatzea	1,69	2	30	Beste garraio material baten fabrikazioa	5	0,76
	31	Altzarien fabrikazioa	1,56	3	24	Metalurgia; burdinazko, altzairuzko eta burdin aleaziozko produktuen fabrikazioa	5	0,33
	19	Kokea lortzeko eta petrolio-aren fintzeko fabrikak	1,26	1	41	Eraikinen eraikuntza	4	0,34
	30	Beste garraio material baten fabrikazioa	0,76	5	43	Eraikuntza espezializatuko jarduerak	4	0,11
	38	Hondakin-uren bilketa eta tratamendua	0,51	2	31	Altzarien fabrikazioa	3	1,56

EMAKUMEAK							
Intzidentzia-tasarik handienko jarduera ekonomikoak		Tasa (× 1.000)	Kop.	Kasu gehien dituzten jarduera ekonomikoak		Kop.	Tasa (× 1.000)
87	Laguntza egoitza-establezimenduetan	8,15	129	87	Laguntza egoitza-establezimenduetan	129	8,15
01	Nekazaritza, abeltzaintza, ehiza eta horiekin zerikusia duten zerbitzuak	0,78	1	86	Osasun Jarduerak	16	0,31
94	Elkartegintzako jarduerak	0,54	3	94	Elkartegintzako jarduerak	3	0,54
10	Elikagaien industria	0,44	2	10	Elikagaien industria	2	0,44
86	Osasun Jarduerak	0,31	16	88	Ostaturik gabeko gizarte zerbitzuaen jarduerak	2	0,10
25	Produktu metalikoen fabrikazioa, makineria eta ekipoa salbu	0,15	1	25	Produktu metalikoen fabrikazioa, makineria eta ekipoa salbu	1	0,15

Infekzioak

Tumoreak



GIZONAK								
	Intzidentzia-tasarik handienko jarduera ekonomikoak	Tasa (x 1.000)	Kop.		Kasu gehien dituzten jarduera ekonomikoak	Kop.	Tasa (x 1.000)	
Arnasketa-gaix.	9	Erauzteko industriari laguntzeko jarduerak	111,11	1	24	Metalurgia; burdinazko, altzairuzko eta burdin aleaziozko produktuen fabrikazioa	26	1,73
	8	Erauzteko beste industria batzuk	2,45	1	43	Eraikuntza espezializatuko jarduerak	9	0,25
	24	Metalurgia; burdinazko, altzairuzko eta burdin aleaziozko produktuen fabrikazioa	1,73	26	23	Metalikoak ez diren beste produktu mineral batzuen fabrikazioa	5	1,56
	23	Metalikoak ez diren beste produktu mineral batzuen fabrikazioa	1,56	5	25	Produktu metalikoen fabrikazioa, makineria eta ekipoak salbu	5	0,16
	20	Industria kimikoa	0,72	3	20	Industria kimikoa	3	0,72
Hipoakusiak	8	Erauzteko beste industria batzuk	4,89	2	24	Metalurgia; burdinazko, altzairuzko eta burdin aleaziozko produktuen fabrikazioa	60	3,98
	24	Metalurgia; burdinazko, altzairuzko eta burdin aleaziozko produktuen fabrikazioa	3,98	60	25	Produktu metalikoen fabrikazioa, makineria eta ekipoak salbu	35	1,1
	2	Basogintza eta baso ustiaketa	3,77	4	84	Herri Administrazioa eta defentsa; Derrigorrezko Gizarte Segurantza	11	0,44
	17	Paperaren industria	1,83	5	29	lbilgailu motordunen, atoi en eta erdiatoi en fabrikazioa	9	0,88
	42	Ingeniaritza zibila	1,12	3	43	Eraikuntza espezializatuko jarduerak	8	0,22

EMAKUMEAK							
Intzidentzia-tasarik handienko jarduera ekonomikoak		Tasa (x 1.000)	Kop.	Kasu gehien dituzten jarduera ekonomikoak		Kop.	Tasa (x 1.000)
13	Ehunen industria	11,36	3	85	Hezkuntza	106	1,97
14	Janzkiak egitea	2,85	2	86	Osasun Jarduerak	4	0,08
85	Hezkuntza	1,97	106	13	Ehunen industria	3	11,36
26	Informatikako, elektronikako eta optikako produktuen fabrikazioa	1,05	1	14	Janzkiak egitea	2	2,85
24	Metalurgia; burdinazko, altzairuzko eta burdin aleaziozko produktuen fabrikazioa	0,92	2	24	Metalurgia; burdinazko, altzairuzko eta burdin aleaziozko produktuen fabrikazioa	2	0,92
25	Produktu metalikoen fabrikazioa, makineria eta ekipoak salbu	0,15	1	25	Produktu metalikoen fabrikazioa, makineria eta ekipoak salbu	1	0,15
85	Hezkuntza	0,02	1	85	Hezkuntza	1	0,02

Arnasjeta-gaix.

Hipoakusiak



GIZONAK								
		Intzidentzia-tasarik handienko jarduera ekonomikoak	Tasa (x 1.000)	Kop.		Kasu gehien dituzten jarduera ekonomikoak	Kop.	Tasa (x 1.000)
Larruzaleko gaixotasunak	22	Kautxu produktuen eta plastikoen fabrikazioa	1,24	10	25	Produktu metalikoen fabrikazioa, makineria eta ekipoak salbu	13	0,41
	78	Enpleguarekin uztartutako jarduerak	1,07	6	22	Kautxu produktuen eta plastikoen fabrikazioa	10	1,24
	10	Elikagaien industria	0,74	4	78	Enpleguarekin uztartutako jarduerak	6	1,07
	32	Manufakturako beste industria batzuk	0,73	1	29	Ibilgailu motordunen, atoi en eta erdiatuen fabrikazioa	6	0,59
	20	Industria kimikoa	0,72	3	43	Eraikuntza espezializatuko jarduerak	6	0,16
Presioak eragindako neuropatiak	37	Hondakinen bilketa, tratamendua eta deuseztapena	4,46	1	25	Produktu metalikoen fabrikazioa, makineria eta ekipoak salbu	31	0,97
	32	Manufakturako beste industria batzuk	2,17	3	43	Eraikuntza espezializatuko jarduerak	19	0,52
	29	Ibilgailu motordunen, atoi en eta erdiatuen fabrikazioa	1,47	15	29	Ibilgailu motordunen, atoi en eta erdiatuen fabrikazioa	15	1,47
	33	Makineria eta ekipoen konponketa eta instalazioa	1,38	7	24	Metalurgia; burdinazko, altzairuzko eta burdin aleaziozko produktuen fabrikazioa	12	0,80
	16	Eguraren eta artelazkiaren industria, altzariak izan ezik; otargintza eta espartzugintza	1,15	3	81	Kautxuzko produktuen eta plastikoen fabrikazioa	10	0,79

EMAKUMEAK								
Intzidentzia-tasarik handienko jarduera ekonomikoak		Tasa (x 1.000)	Kop.	Kasu gehien dituzten jarduera ekonomikoak		Kop.	Tasa (x 1.000)	
63	Informazio zerbitzuak	3,47	2	25	Produktu metalikoen fabrikazioa, makineria eta ekipoak salbu	6	0,91	Larruzazaleko gaixotasunak
23	Metalikoak ez diren beste produktu mineral batzuen fabrikazioa	1,58	1	10	Elikagaien industria	5	1,11	
30	Beste garraio material baten fabrikazioa	1,31	2	56	Jaki eta edari zerbitzuak	5	0,15	
10	Industria de la alimentación	1,11	5	87	Laguntza egoitza-establezimenduetan	4	0,25	
25	Produktu metalikoen fabrikazioa, makineria eta ekipoak salbu	0,91	6	81	Zerbitzuak eraikinentzako eta lorezaintzako jarduerak	4	0,16	
10	Elikagaien industria	4,65	21	47	Comercio al por menor, excepto de vehículos de motor y motocicletas	43	0,88	Presioak eragindako neuropatiak
29	Ibilgailu motordunen, atoiak eta erdiatoiak fabrikazioa	3,85	8	81	Zerbitzuak eraikinentzako eta lorezaintzako jarduerak	41	1,68	
14	Janzkiak egitea	2,85	2	56	Servicios de comidas y bebidas	36	1,05	
20	Industria kimikoa	2,39	3	10	Elikagaien industria	21	4,65	
16	Egurraren eta artelazkiaren industria, altzariak izan ezik; otargintza eta espartzugintza	2,29	1	88	Ostaturik gabeko gizarte zerbitzuaren jarduerak	16	0,81	



GIZONAK								
Intzidentzia-tasarik handienko jarduera ekonomikoak		Tasa (x 1.000)	Kop.	Kasu gehien dituzten jarduera ekonomikoak		Kop.	Tasa (x 1.000)	
Muskulu-tendoietakoa	31	Altzarien fabrikazioa	5,73	11	25	Produktu metalikoen fabrikazioa, makineria eta ekipoak salbu	134	4,20
	27	Material eta ekipo elektriko fabrikazioa	4,65	26	43	Eraikuntza espezializatuko jarduerak	78	2,14
	16	Egurraren eta artelazkiaren industria, altzariak izan ezik; otargintza eta espartzugintza	4,61	12	24	Metalurgia; burdinazko, altzairuzko eta burdin aleaziozko produktuen fabrikazioa	50	3,32
	25	Produktu metalikoen fabrikazioa, makineria eta ekipoak salbu	4,20	134	28	Beste inon sailkatu gabeko makineriaren eta ekipoen fabrikazioa	41	3,13
	42	Ingeniaritza zibila	3,73	10	29	Ibilgailu motordunen, atoiien eta erdiatoiaren fabrikazioa	37	3,63

EMAKUMEAK							
Intzidentzia-tasarik handienko jarduera ekonomikoak		Tasa (x 1.000)	Kop.	Kasu gehien dituzten jarduera ekonomikoak		Kop.	Tasa (x 1.000)
13	Ehunen industria	7,58	2	47	Txikizkako merkataritza, ibilgailu motordunak eta motozikletak salbu	53	1,09
22	Kautxu produktuen eta plastikoen fabrikazioa	5,23	10	56	Jaki eta edari zerbitzuak	43	1,26
17	Paperaren industria	4,93	3	81	Zerbitzuak eraikinentzako eta lorezaintzako jarduerak	41	1,68
29	Ibilgailu motordunen, atoiak eta erdiatoien fabrikazioa	3,85	8	96	Beste zerbitzu pertsonal batzuk	20	1,77
10	Elikagaien industria	3,32	15	25	Produktu metalikoen fabrikazioa, makineria eta ekipoa salbu	19	2,89

Muskulu-tendoietak

**GP-17 taula. GP berrien banaketa, okupazioaren eta sexuaren arabera. EAE, 2022 eta 2023 urteak**

Lanbide taldea	2023		
	Gizonak	Emakumeak	Guztira
Zuzendariak eta kudeatzaileak (enpresak eta administrazioa)	5	2	7
Teknikari eta profesional zientifikoak eta intelektualak	27	171	198
Laguntzarako teknikariak eta profesionalak	56	26	82
Administrazio arloko langileak	12	15	27
Ostalaritzako, zerbitzu pertsonaleko eta babes-zerbitzuetako langileak eta saltzaileak	69	264	333
Lehen sektoreko langile kualifikatuak	25	6	31
Artisauak eta Industriako eta eraikuntzako langile kualifikatuak	620	145	765
Instalazioen eta makinaren operadoreak eta muntatzaileak	258	69	327
Oinarrizko lanbideak (peoiak)	191	236	427
Indar armatuak	0	0	0
Informaziorik gabe	1	1	2
<b>Guztira</b>	<b>1.264</b>	<b>935</b>	<b>2.199</b>

2022			Lanbide taldea
Gizonak	Emakumeak	Guztira	
5	4	9	Zuzendariak eta kudeatzaileak (enpresak eta administrazioa)
26	131	157	Teknikari eta profesional zientifikoak eta intelektualak
38	20	58	Laguntzarako teknikariak eta profesionalak
15	18	33	Administrazio arloko langileak
50	156	206	Ostalaritzako, zerbitzu pertsonaleko eta babes-zerbitzuetako langileak eta saltzaileak
20	2	22	Lehen sektoreko langile kualifikatuak
596	100	696	Artisauak eta Industriako eta eraikuntzako langile kualifikatuak
237	52	289	Instalazioen eta makinaren operadoreak eta muntatzaileak
172	171	343	Oinarrizko lanbideak (peoiak)
2	1	3	Indar armatuak
3	1	4	Informaziorik gabe
1.164	656	1.820	<b>Guztira</b>

**GP-18 taula. GPen maiztasuna (kopurua eta ehunekoa) eragilearen arabera. EAE, 2022-2023**

		2023					
		GP berriak		Birgaixotzeak		Guztira	
		Kop.	%	Kop.	%	Kop.	%
Agente kimikoek eragindako gaixotasunak	Metalak	13	0,6	0	0,0	13	0,4
	Halogenoak	0	0,0	0	0,0	0	0,0
	Azidoak	3	0,0	0	0,0	3	0,1
	Alkoholak eta fenolak	7	0,3	0	0,0	7	0,2
	Aldehidoak	3	0,1	1	0,1	4	0,1
	Hidrokarburo alifatikoak	6	0,3	0	0,0	6	0,2
	Aminak	1	0,1	0	0,0	1	0,0
	Amoniakoa	1	0,1	0	0,0	1	0,0
	Hidrokarburo aromatikoa	4	0,2	0	0,0	4	0,1
	Zetonak eta epoxidoak	10	0,5	1	0,1	11	0,4
	Esterrak	1	0,1	0	0,0	1	0,0
	Eterrak eta glikolak	1	0,1	0	0,0	1	0,0
	Isozianatoak	4	0,2	1	0,1	5	0,2
	Nitroderibatuak	1	0,1	0	0,0	1	0,0
	Organoclorados/ organofosforados	1	0,1	0	0,0	1	0,0
	Oxidoak	1	0,1	0	0,0	1	0,0
	Sulfuroak	2	0,1	0	0,0	2	0,1

2022		
Guztira		
Kop.	%	
14	0,6	Metalak
2	0,1	Halogenoak
6	0,2	Azidoak
5	0,2	Alkoholak eta fenolak
7	0,3	Aldehidoak
1	0,0	Hidrokarburo alifatikoak
2	0,1	Aminak
2	0,1	Amoniakoa
2	0,1	Hidrokarburo aromatikoak
9	0,4	Zetonak eta epoxidoak
3	0,1	Esterrak
2	0,1	Eterrak eta glikolak
0	0,0	Isozianatoak
0	0,0	Nitroderibatuak
0	0,0	Organoclorados/ organofosforados
1		Oxidoak
1		Sulfuroak

Agente  
kimikoek  
eragindako  
gaixotasunak



		2023					
		GP berriak		Birgaixotzeak		Guztira	
		Kop.	%	Kop.	%	Kop.	%
Agente fisikoek eragindako gaixotasunak	Zaratak eragindako hipoakusia	182	8,3	5	0,7	187	6,4
	Dardarak	17	0,8	1	0,1	18	0,6
	Presio-burtsitisa	19	0,9	2	0,3	21	0,7
	Jarrera eta mugimendu errepikakorrak: tendoi-zorroetako gaixotasunak	949	43,2	476	64,1	1.425	48,4
	Jarrera eta mugimendu errepikakorrak: askatzeak, apofisi faltarengatik	1	0,1	0	0,0	1	0,0
	Jarrera eta mugimendu errepikakorrak: presioak nerbioetan eragindako paralisia	440	20,0	195	26,2	635	21,6
	Jarrera eta mugimendu errepikakorrak: meniskoko lesioak	7	0,3	1	0,1	8	0,3
	Presio atmosferikoa	0	0,0	0	0,0	0	0,0
	Ahotsa etengabe behartzea	133	6,1	26	3,5	159	5,4
Agente biologikoek eragindako gaixotasunak	Agente biologikoak osasunaren alorreko langile eta laguntzaileetan	110	5,0	5	0,7	115	3,9
	Zoonosia eta parasitosisia	34	1,5	1	0,1	35	1,2

2022			
Guztira			
Kop.	%		
179	7,1	Zaratak eragindako hipoakusia	Agente fisikoek eragindako gaixotasunak
23	0,9	Dardarak	
24	0,9	Presio-burtsitisa	
1.324	52,3	Jarrera eta mugimendu errepikakorrak: tendoi-zorroetako gaixotasunak	
0	0,0	Jarrera eta mugimendu errepikakorrak: askatzeak, apofisi faltarengatik	
510	20,1	Jarrera eta mugimendu errepikakorrak: presioak nerbioetan eragindako paralisia	
3	0,1	Jarrera eta mugimendu errepikakorrak: meniskoko lesioak	
1	0,0	Presio atmosferikoa	
158	6,2	Ahotsa etengabe behartzea	
24	0,9	Agente biologikoak osasunaren alorreko langile eta laguntzaileetan	
14	0,6	Zoonosia eta parasitosisia	



		2023					
		GP berriak		Birgaixotzeak		Guztira	
		Kop.	%	Kop.	%	Kop.	%
Sustantziak arnastearen ondoriozko gaixotasunak	Silizea (silikosia)	25	1,1	3	0,4	28	1,0
	Ikatz-hautsa	2	0,1	0	0,0	2	
	Asbestoa (asbestosia)	35	1,6	1	0,1	36	1,2
	Beste pneumokoniosi batzuk	3	0,1	0	0,0	3	0,1
	Pisu molekular handiko eta baxuko substantziak arnatea	16	0,7	2	0,3	18	0,6
Larruzalen agente erasotzaileek eragindako gaixotasunak	Pisu molekular handiko eta baxuko substantziak ukitzea, larruzaleko lesioak	124	5,6	21	2,8	145	4,9
Agente kantzerigenoek eragindako gaixotasunak	Asbestosiaren minbizia	38	1,7	0	0,0	38	1,3
	Amina aromatikoak	1	0,1	0	0,0	1	0,0
	Kadmioa	1	0,1	0	0,0	1	0,0
	Kromoa VI	1	0,1	0	0,0	1	0,0
	Nikel - minbizia	1	0,1	0	0,0	1	0,0
	Zurezko hautsaren minbizia	1	0,1	1	0,1	2	0,1
	Silize-hauts askeko minbizia	0	0,0	0	0,0	0	0,0
<b>Guztira</b>		<b>2.199</b>	<b>100,0</b>	<b>743</b>	<b>100,0</b>	<b>2.942</b>	<b>100,0</b>

2022			
Guztira			
Kop.	%		
20	0,8	Silizea (silikosia)	Sustantziak arnastearen ondoriozko gaixotasunak
0	0,0	lkatz-hautsa	
28	1,1	Asbestoa (asbestosia)	
5	0,2	Beste pneumokoniosi batzuk	
21	0,8	Pisu molekular handiko eta baxuko substantziak arnatea	
88	3,5	Pisu molekular handiko eta baxuko substantziak ukitzea, larruzaleko lesioak	Larruzalen agente erastzaileek eragindako gaixotasunak
48	1,9	Asbestosiaren minbiza	Agente kantzerigenoek eragindako gaixotasunak
1		Amina aromatikoak	
1		Kadmioa	
2	0,1	Kromoa VI	
0	0,0	Nikel - minbiza	
0	0,0	Zurezko hautsaren minbiza	
2		Silize-hauts askeko minbiza	
<b>2.533</b>	<b>100,0</b>	<b>Guztira</b>	



	2023					
	GP berriak		Birgaixotzeak		Guztira	
	Kop.	%	Kop.	%	Kop.	%
Agente kimikoengatiko gaixotasunak	59	3	3	0	62	2
Agente fisikoengatiko gaixotasunak	1.748	79	706	95	2.454	83
Agente biologikoengatiko gaixotasunak	144	7	6	1	150	5
Substantziak arnastearen ondoriozko gaixotasunak	81	4	6	1	87	3
Azalari eraso egiten dioten agenteengatiko gaixotasunak	124	6	21	3	145	5
Agente kartzinogenoengatiko gaixotasunak	43	2	1	0	44	1
<b>Guztira</b>	<b>2.199</b>	<b>100</b>	<b>743</b>	<b>100</b>	<b>2.942</b>	<b>100</b>

2022		
Guztira		
Kop.	%	
57	2,3	Agente kimikoengatiko gaixotasunak
2.222	87,7	Agente fisikoengatiko gaixotasunak
38	1,5	Agente biologikoengatiko gaixotasunak
74	2,9	Substantziak arnastearen ondoriozko gaixotasunak
88	3,5	Azalari eraso egiten dioten agenteengatiko gaixotasunak
54	2,1	Agente kartzinogenoengatiko gaixotasunak
<b>2.533</b>	<b>100,0</b>	<b>Guztira</b>

**GP-19 taula. GPen kopurua gaixotasun-taldearen, sexuaren eta adinaren arabera. EAE, 2023**

Gizonak		GP berriak			Birgaixotzeak		
		16-29	30-49	≥ 50	16-29	30-49	≥ 50
Agente kimikoek eragindako gaixotasunak	Metalak	1	3	5	0	0	0
	Azidoak	0	2	0	0	0	0
	Alkoholak eta fenolak	1	2	2	0	0	0
	Aldehidoak	1	1	0	0	1	0
	Hidrokarburo alifatikoak	2	3	1	0	0	0
	Amoniaco	0	1	0	0	0	0
	Hidrokarburo aromatikoak	0	1	2	0	0	0
	Zetonak	4	2	3	0	0	0
	Isozianatoak	1	2	0	1	0	0
	Nitroderibatuak	0	1	0	0	0	0
	Organokloratuak/organofosforatuak	0	1	0	0	0	0
	Oxidoak	0	0	1	0	0	0
	Sulfuroak	0	1	0	0	0	0
Agente fisikoek eragindako gaixotasunak	Zaratak eragindako hipoakusia	0	31	149	0	0	5
	Dardarak	2	7	3	0	0	0
	Presio-burtsitisa	1	10	7	0	1	1
	Jarrera eta mugimendu errepikakorrak: tendoi-zorroetako gaixotasunak	19	368	250	8	170	161
	Jarrera eta mugimendu errepikakorrak: askatzeak, apofisi faltarengatik	0	0	1	0	0	0
	Jarrera eta mugimendu errepikakorrak: presioak nerbioetan eragindako paralisia	9	97	72	2	43	35
	Jarrera eta mugimendu errepikakorrak: meniskoko lesioak	0	5	2	0	1	0
	Ahotsa etengabe behartzea	0	4	0	0	1	0

Guztira				Gizonak	
16-29	30-49	≥ 50	Guztira		
1	3	5	<b>9</b>	Metalak	Agente kimikoen eragindako gaixotasunak
0	2	0	<b>2</b>	Azidoak	
1	2	2	<b>5</b>	Alkoholak eta fenolak	
1	2	0	<b>3</b>	Aldehidoak	
2	3	1	<b>6</b>	Hidrokarburo alifatikoak	
0	1	0	<b>1</b>	Amoniako	
0	1	2	<b>3</b>	Hidrokarburo aromatikoen	
4	2	3	<b>9</b>	Zetonak	
2	2	0	<b>4</b>	Isozianatoak	
0	1	0	<b>1</b>	Nitroderibatuen	
0	1	0	<b>1</b>	Organokloratuak/organofosforatuak	
0	0	1	<b>1</b>	Oxidoak	
0	1	0	<b>1</b>	Sulfuroak	
0	31	154	<b>185</b>	Zaratak eragindako hipoakusia	
2	7	3	<b>12</b>	Dardarak	
1	11	8	<b>20</b>	Presio-burtsitisa	
27	538	411	<b>976</b>	Jarrera eta mugimendu errepikakorrak: tendoi-zorroetako gaixotasunak	
0	0	1	<b>1</b>	Jarrera eta mugimendu errepikakorrak: askatzeak, apofisi faltarengatik	
11	140	107	<b>258</b>	Jarrera eta mugimendu errepikakorrak: presioak nerbioetan eragindako paralisia	
0	6	2	<b>8</b>	Jarrera eta mugimendu errepikakorrak: meniskoko lesioak	
0	5	0	<b>5</b>	Ahotsa etengabe behartzea	



Gizonak		GP berriak			Birgaixotzeak		
		16-29	30-49	≥ 50	16-29	30-49	≥ 50
Agente biologikoek eragindako gaixotasunak	Agente biologikoak osasunaren alorreko langile eta laguntzaileetan	8	4	4	0	0	0
	Zoonosia eta parasitosia	1	4	7	0	0	0
Substantziak arnastearen ondoriozko gaixotasunak	Silizea (silikosia)	0	6	18	0	1	2
	Ikats-ahutsa	0	0	2	0	0	0
	Asbestoa (asbestosia)	0	0	27	0	0	1
	Beste pneumokoniosi batzuk	0	1	2	0	0	0
	Pisu molekular handiko eta baxuko substantziak ukitzea	1	4	4	0	0	1
Larruazalaren agente erasotzaileek eragindako gaixotasunak	Pisu molekular handiko eta baxuko substantziak ukitzea, larruazaleko lesioak	16	24	8	3	9	5
Agente kantzerigenoek eragindako gaixotasunak*	Asbestosiak eragindako minbizia	0	1	37	0	0	0
	Amina aromatikokoak	0	0	1	0	0	0
	Kadmioa	0	0	1	0	0	0
	Kromoa VI	0	0	1	0	0	0
	Nikel minbizia	0	0	1	0	0	0
	Zurezko hautsak eragindako minbizia	0	1	0	0	1	0
<b>Guztira</b>		<b>67</b>	<b>587</b>	<b>611</b>	<b>14</b>	<b>228</b>	<b>211</b>

Guztira				Gizonak	
16-29	30-49	≥ 50	Guztira		
8	4	4	<b>16</b>	Agente biologikoak osasunaren alorreko langile eta laguntzaileetan	Agente biologikoen eragindako gaixotasunak
1	4	7	<b>12</b>	Zoonosia eta parasitosisia	
0	7	20	<b>27</b>	Silizea (silikosisia)	Substantziak arnastearen ondoriozko gaixotasunak
0	0	2	<b>2</b>	Ikats-ahutsa	
0	0	28	<b>28</b>	Asbestoa (asbestosia)	
0	1	2	<b>3</b>	Beste pneumokoniosi batzuk	
1	4	5	<b>10</b>	Pisu molekular handiko eta baxuko substantziak ukitzea	
19	33	13	<b>65</b>	Pisu molekular handiko eta baxuko substantziak ukitzea, larruazaleko lesioak	Larruazalaren agente erasotzaileek eragindako gaixotasunak
0	1	37	<b>38</b>	Asbestosiak eragindako minbizia	Agente kantzerigenoek eragindako gaixotasunak*
0	0	1	<b>1</b>	Amina aromatikoak	
0	0	1	<b>1</b>	Kadmioa	
0	0	1	<b>1</b>	Kromoa VI	
0	0	1	<b>1</b>	Nikel minbizia	
0	2	0	<b>2</b>	Zurezko hautsak eragindako minbizia	
<b>81</b>	<b>813</b>	<b>819</b>	<b>1.718</b>	<b>Guztira</b>	



Emakumeak		GP berriak			Birgaixotzeak		
		16-29	30-49	≥ 50	16-29	30-49	≥ 50
Agente kimikoek eragindako gaixotasunak	Metalak	0	3	1	0	0	0
	Azidoak	0	0	1	0	0	0
	Alkoholak eta fenolak	0	1	1	0	0	0
	Aldehidoak	1	0	0	0	0	0
	Hidrokarburol alifatikoak						
	Aminak	0	0	1	0	0	0
	Hidrokarburol aromatikoa	0	1	0	0	0	0
	Zetonak eta epozidoak	0	1	0	0	1	0
	Esterrak	0	1	0	0	0	0
	Esterrak eta glikolak	0	1	0	0	0	0
	Isozianatoak	1	0	0	0	0	0
	Nitroderibatuak						
	Organokloratuak/organofosforatuak						
	Oxidoak						
	Sulfuroak	0	1	0	0	0	0
Agente fisikoek eragindako gaixotasunak	Zaratak eragindako hipoakusia	0	0	2	0	0	0
	Dardarak	0	4	1	0	1	0
	Presio-burtsitisa	0	0	1	0	0	0
	Jarrera eta mugimendu errepikakorrak: tendoi-zorroetako gaixotasunak	10	163	139	2	64	71
	Jarrera eta mugimendu errepikakorrak: presioak nerbioetan eragindako paralisia	8	133	121	5	59	51
	Jarrera eta mugimendu errepikakorrak: meniskoko lesioak						
	Presio atmosferkoa						
	Ahotsa etengabe behartzea	28	83	18	3	17	5

Guztira				Emakumeak	
16-29	30-49	≥ 50	Guztira		
0	3	1	4	Metalak	Agente kimikoen eragindako gaixotasunak
0	0	1	1	Azidoak	
0	1	1	2	Alkoholak eta fenolak	
1	0	0	1	Aldehidoak	
0	0	0	0	Hidrokarburo alifatikoak	
0	0	1	1	Aminak	
0	1	0	1	Hidrokarburo aromatikoak	
0	2	0	2	Zetonak eta epozidoak	
0	1	0	1	Esterrak	
0	1	0	1	Esterrak eta glikolak	
1	0	0	1	Isozianatoak	
0	0	0	0	Nitroderibatuenak	
0	0	0	0	Organokloratuak/organofosforatuak	
0	0	0	0	Oxidoak	
0	1	0	1	Sulfuroak	
0	0	2	2	Zaratak eragindako hipoakusia	Agente fisikoen eragindako gaixotasunak
0	5	1	6	Dardarak	
0	0	1	1	Presio-burtsitisa	
12	227	210	449	Jarrera eta mugimendu errepikakorrak: tendoi-zorroetako gaixotasunak	
13	192	172	377	Jarrera eta mugimendu errepikakorrak: presioak nerbioetan eragindako paralisia	
0	0	0	0	Jarrera eta mugimendu errepikakorrak: meniskoko lesioak	
0	0	0	0	Presio atmosferikoa	
31	100	23	154	Ahotsa etengabe behartzea	



Emakumeak		GP berriak			Birgaixotzeak		
		16-29	30-49	≥ 50	16-29	30-49	≥ 50
Agente biologikoek eragindako gaixotasunak	Agente biologikoak osasunaren alorreko langile eta laguntzaileetan	18	45	31	0	4	1
	Zoonosia eta parasitosia	2	13	7	0	0	1
Substantziak arnastearen ondoriozko gaixotasunak	Silizea (silikosia)	0	0	1	0	0	0
	Ikats-ahutsa						
	Asbestoa (asbestosia)	0	0	8	0	0	0
	Beste pneumokoniosi batzuk						
	Pisu molekular handiko eta baxuko substantziak ukitzea	2	2	3	0	0	1
Larruazalaren agente erasotzaileek eragindako gaixotasunak	Pisu molekular handiko eta baxuko substantziak ukitzea, larruazaleko lesioak	6	43	27	0	3	1
<b>Guztira</b>		<b>76</b>	<b>495</b>	<b>363</b>	<b>10</b>	<b>149</b>	<b>131</b>

Gizonak		GP berriak			Birgaixotzeak		
		30-49	50-67	≥ 68	30-49	50-67	≥ 68
*Agente kantzerigenoek eragindako gaixotasunak	Asbestosiak eragindako minbizia	1	5	32	0	0	0
	Amina aromatikokoak	0	0	1	0	0	0
	Kadmioa	0	1	0	0	0	0
	Kromoa VI	0	1	0	0	0	0
	Nikel minbizia	1	0	0	1	0	0
	Zurezko hautsak eragindako minbizia	0	1	0	0	0	0

Guztira				Emakumeak	
16-29	30-49	≥ 50	Guztira		
18	49	32	<b>99</b>	Agente biologikoak osasunaren alorreko langile eta laguntzaileetan	Agente biologikoek eragindako gaixotasunak
2	13	8	<b>23</b>	Zoonosia eta parasitosisia	
0	0	1	<b>1</b>	Silizea (silikosia)	Substantziak arnastearn ondoriozko gaixotasunak
0	0	0	<b>0</b>	Ikats-ahutsa	
0	0	8	<b>8</b>	Asbestoa (asbestosia)	
0	0	0	<b>0</b>	Beste pneumokoniosi batzuk	
2	2	4	<b>8</b>	Pisu molekular handiko eta baxuko substantziak ukitzea	
6	46	28	<b>80</b>	Pisu molekular handiko eta baxuko substantziak ukitzea, larruazaleko lesioak	Larruazalaren agente erasotzaileek eragindako gaixotasunak
<b>86</b>	<b>644</b>	<b>494</b>	<b>1.224</b>	<b>Guztira</b>	

Guztira				Gizonak	
30-49	50-67	≥ 68	Guztira		
1	5	32	<b>38</b>	Asbestosiak eragindako minbizia	*Agente kantzerigenoek eragindako gaixotasunak
0	0	1	<b>1</b>	Amina aromatikokoak	
0	1	0	<b>1</b>	Kadmioa	
0	1	0	<b>1</b>	Kromoa VI	
2	0	0	<b>2</b>	Nikel minbizia	
0	1	0	<b>1</b>	Zurezko hautsak eragindako minbizia	

**GP-20 taula. GPen intzidentzia-indizea (mila langileko) EAEn 2023-2022 urteetan, gaixotasun-taldearen eta sexuaren arabera**

	2023		
	Gizonak	Emakumeak	Guztira
Infekziosoak	0,066	0,329	<b>0,194</b>
Tumoreak	0,090	0,002	<b>0,047</b>
Odoleko eta sistema endodrinoko gaixotasunak	0,000	0,000	<b>0,000</b>
Konpresioak eragindako neuropatia periferikoak	0,352	0,558	<b>0,452</b>
Begietako gaixotasunak	0,000	0,015	<b>0,007</b>
Entzumen-gaixotasunak (zarata eragindako hipoakusia)	0,362	0,004	<b>0,188</b>
Goiko arnas-bideetako gaixotasunak	0,012	0,238	<b>0,122</b>
Pneumokoniosia	0,082	0,017	<b>0,050</b>
Asma eta subs. arnastearen ondoriozko beste gaixotasun batzuk A eta BPM	0,008	0,013	<b>0,010</b>
Beste arnasketa-gaixotasun batzuk	0,034	0,004	<b>0,020</b>
Larruzaleko gaixotasunak	0,150	0,087	<b>0,119</b>
Tendoietako, muskulu-lotuneetako eta ehun konektiboetako gaitzak	1,318	0,665	<b>1,001</b>
Zirkulazioko eta giltzurrunetako gaixotasunak	0,000	0,000	<b>0,000</b>
Beste batzuk (sintomak eta zehaztu gabekoak)	0,056	0,051	<b>0,054</b>

2022			
Gizonak	Emakumeak	Guztira	
0,026	0,071	<b>0,048</b>	Infekziosoak
0,093	0,011	<b>0,053</b>	Tumoreak
0,000	0,002	<b>0,001</b>	Odoleko eta sistema endodrinoko gaixotasunak
0,318	0,407	<b>0,361</b>	Konpresioak eragindako neuropatia periferikoak
0,000	0,000	<b>0,000</b>	Begietako gaixotasunak
0,332	0,011	<b>0,177</b>	Entzumen-gaixotasunak (zarata eragindako hipoakusia)
0,010	0,243	<b>0,122</b>	Goiko arnas-bideetako gaixotasunak
0,073	0,000	<b>0,038</b>	Pneumokoniosia
0,014	0,015	<b>0,015</b>	Asma eta subs. arnastearen ondoriozko beste gaixotasun batzuk A eta BPM
0,041	0,000	<b>0,021</b>	Beste arnasketa-gaixotasun batzuk
0,120	0,041	<b>0,082</b>	Larruazaleko gaixotasunak
1,285	0,565	<b>0,937</b>	Tendoietako, muskulu-lotuneetako eta ehun konektiboetako gaitzak
0,006	0,000	<b>0,003</b>	Zirkulazioko eta giltzurrunetako gaixotasunak
0,041	0,054	<b>0,047</b>	Beste batzuk (sintomak eta zehaztu gabekoak)

**GP-21 taula. GP kasu berriak GNS-10 gaixotasun-taldearen arabera. EAE, 2007-2023**

GNS-10 gaixotasun-taldea	2007	2008	2009	2010	2011	2012	2013	2014
Infekziosoak	15	4	3	8	7	26	8	75
Tumoreak	2	4	6	7	11	14	14	23
Odoleko eta sistema endokrinoko gaixotasunak	0	0	0	1	0	0	0	0
Nerbio-sistemako gaixotasunak (konpresio-neuropatia periferikoak)	202	284	215	245	268	222	229	239
Begietako gaixotasunak	4	1	3	2	1	4	7	3
Belarriko gaixotasunak (zaratak eragindako hipoakusia)	259	409	810	827	967	881	963	515
Goiko traktuko arnas gaixotasunak	22	33	54	80	86	92	106	105
Pneumokoniosiak	9	14	23	32	31	20	32	27
Arnasketako gaixotasunak	14	17	23	19	12	9	14	14
Beste arnasketa-gaixotasun batzuk	7	16	11	14	7	8	24	8
Larruzaleko gaixotasunak	207	197	129	131	122	94	92	73
Tendoietako, muskulu-lotuneetako eta ehun konektiboetako gaixotasunak	1.285	1.039	807	683	788	713	664	706
Zirkulazioko eta giltzurrunetako gaixotasunak	1	1	0	1	0	1	1	2
Beste batzuk (sintomak eta zehaztu gabekoak)	43	63	39	42	31	26	15	43
<b>Guztira</b>	<b>2.027</b>	<b>2.019</b>	<b>2.084</b>	<b>2.050</b>	<b>2.300</b>	<b>2.084</b>	<b>2.154</b>	<b>1.790</b>

I. ERANSKINA. GAIXOTASUN PROFESIOALEN TAULAK. 2023. URTEA

2015	2016	2017	2018	2019	2020	2021	2022	2023	GNS-10 gaixotasun-taldea
26	8	30	65	14	35	31	46	188	Infekziosoak
8	19	13	16	18	7	6	51	46	Tumoreak
0	1	0	0	0	0	0	1	0	Odoleko eta sistema endokrinoko gaixotasunak
284	384	373	427	404	327	343	345	439	Nerbio-sistemako gaixotasunak (konpresio-neuropatia periferikoak)
1	2	1	2	1	1	1	0	7	Begietako gaixotasunak
519	410	366	282	242	165	178	169	183	Belarriko gaixotasunak (zaratak eragindako hipoakusia)
90	101	106	115	78	48	47	117	118	Goiko traktuko arnas gaixotasunak
19	37	27	16	27	9	12	36	49	Pneumokoniosiak
17	16	9	13	27	9	7	14	10	Arnasketako gaixotasunak
18	17	14	17	14	4	8	20	19	Beste arnasketa-gaixotasun batzuk
103	97	88	124	109	63	92	78	116	Larruzaleko gaixotasunak
754	788	889	959	1.022	748	828	895	972	Tendoietako, muskulu-lotuneetako eta ehun konektiboetako gaixotasunak
2	0	1	1	2	0	0	3	0	Zirkulazioko eta giltzurrunetako gaixotasunak
31	29	28	25	24	17	20	45	52	Beste batzuk (sintomak eta zehaztu gabekoak)
<b>1.841</b>	<b>1.880</b>	<b>1.917</b>	<b>2.037</b>	<b>1.958</b>	<b>1.416</b>	<b>1.553</b>	<b>1.775</b>	<b>2.147</b>	<b>Guztira</b>



**GP-22 taula.** GPen intzidentzia-indizeak (milako) gaixotasun-taldearen, lurraldearen eta sektorearen arabera. EAE, 2023-2022

Gaixotasun taldea (2023)	ARABA					BIZKAIA				
	Lehen sektorea	Industria	Eraikuntza	Zerbitzuak	Guztira	Lehen sektorea	Industria	Eraikuntza	Zerbitzuak	Guztira
Infekziosoak	0,000	0,000	0,000	0,009	<b>0,006</b>	0,252	0,014	0,000	0,452	<b>0,359</b>
Tumoreak	0,389	0,026	0,000	0,009	<b>0,018</b>	0,000	0,304	0,186	0,018	<b>0,069</b>
Konpresioak eragindako neuropatia periferikoak	0,389	0,758	0,131	0,331	<b>0,423</b>	0,755	1,028	0,619	0,332	<b>0,452</b>
Begietako gaixotasunak	0,000	0,000	0,000	0,000	<b>0,000</b>	0,000	0,000	0,000	0,016	<b>0,012</b>
Zaratak eragindako hipoakusia	0,000	0,366	0,000	0,061	<b>0,129</b>	0,000	0,753	0,247	0,031	<b>0,147</b>
Goiko traktuaren arnasketa-gaixotasunak	0,389	0,026	0,000	0,148	<b>0,116</b>	0,000	0,014	0,000	0,161	<b>0,128</b>
Pneumokoniosia	0,000	0,000	0,000	0,000	<b>0,000</b>	0,252	0,478	0,186	0,008	<b>0,088</b>
Asma eta subs. Arnastearen ondoriozko beste gaixotasun batzuk A eta BPM	0,000	0,026	0,000	0,009	<b>0,012</b>	0,000	0,029	0,000	0,005	<b>0,008</b>
Beste arnasketa-gaixotasun batzuk	0,000	0,131	0,131	0,000	<b>0,037</b>	0,000	0,145	0,062	0,003	<b>0,026</b>
Larruzaleko gaixotasunak	0,000	0,209	0,000	0,052	<b>0,086</b>	0,000	0,348	0,217	0,052	<b>0,104</b>
Tendoietako, muskulu-lotuneetako eta ehun konektiboetako gaitzak	0,779	1,465	1,181	0,392	<b>0,687</b>	1,006	3,708	2,568	0,522	<b>1,109</b>
Beste batzuk (sintomak eta zehaztu gabekoak)	0,389	0,026	0,394	0,026	<b>0,049</b>	0,503	0,174	0,062	0,042	<b>0,065</b>

GIPUZKOA					Gaixotasun taldea (2023)
Lehen sektorea	Industria	Eraikuntza	Zerbitzuak	Guztira	
0,760	0,084	0,000	0,017	<b>0,035</b>	Infekziosoak
0,000	0,101	0,000	0,013	<b>0,028</b>	Tumoreak
0,380	0,922	0,224	0,371	<b>0,466</b>	Konpresioak eragindako neuropatia periferikoak
0,000	0,017	0,000	0,000	<b>0,003</b>	Begietako gaixotasunak
1,519	1,190	0,280	0,042	<b>0,284</b>	Zaratak eragindako hipoakusia
0,000	0,000	0,000	0,152	<b>0,113</b>	Goiko traktuaren arnasketa-gaixotasunak
0,000	0,050	0,168	0,000	<b>0,019</b>	Pneumokoniosia
0,000	0,050	0,000	0,004	<b>0,013</b>	Asma eta subs. Arnastearen ondoriozko beste gaixotasun batzuk A eta BPM
0,000	0,000	0,000	0,000	<b>0,000</b>	Beste arnasketa-gaixotasun batzuk
0,380	0,587	0,112	0,055	<b>0,161</b>	Larruzaleko gaixotasunak
0,000	2,682	1,342	0,557	<b>0,996</b>	Tendoietako, muskulu-lotuneetako eta ehun konektiboetako gaitzak
0,000	0,084	0,000	0,030	<b>0,038</b>	Beste batzuk (sintomak eta zehaztu gabekoak)



Gaixotasun taldea (2022)	ARABA					BIZKAIA				
	Lehen sektorea	Industria	Eraikuntza	Zerbitzuak	Guztira	Lehen sektorea	Industria	Eraikuntza	Zerbitzuak	Guztira
Infekziosoak	0,000	0,000	0,000	0,009	<b>0,006</b>	0,244	0,015	0,000	0,460	<b>0,365</b>
Tumoreak	0,409	0,026	0,000	0,009	<b>0,019</b>	0,000	0,309	0,188	0,019	<b>0,071</b>
Konpresioak eragindako neuropatia periferikoak	0,409	0,768	0,134	0,337	<b>0,430</b>	0,732	1,043	0,628	0,339	<b>0,460</b>
Begietako gaixotasunak	0,000	0,000	0,000	0,000	<b>0,000</b>	0,000	0,000	0,000	0,016	<b>0,012</b>
Zaratak eragindako hipoakusia	0,000	0,371	0,000	0,062	<b>0,131</b>	0,000	0,764	0,251	0,032	<b>0,149</b>
Goiko traktuaren arnasketa-gaixotasunak	0,409	0,026	0,000	0,151	<b>0,119</b>	0,000	0,015	0,000	0,164	<b>0,131</b>
Pneumokoniosia	0,000	0,000	0,000	0,000	<b>0,000</b>	0,244	0,485	0,188	0,008	<b>0,089</b>
Asma eta subs. Arnastearen ondoriozko beste gaixotasun batzuk A eta BPM	0,000	0,026	0,000	0,009	<b>0,012</b>	0,000	0,029	0,000	0,005	<b>0,008</b>
Beste arnasketa-gaixotasun batzuk	0,000	0,132	0,134	0,000	<b>0,037</b>	0,000	0,147	0,063	0,003	<b>0,027</b>
Larruzaleko gaixotasunak	0,000	0,212	0,000	0,053	<b>0,087</b>	0,000	0,353	0,220	0,053	<b>0,106</b>
Tendoietako, muskulu-lotuneetako eta ehun konektiboetako gaitzak	0,818	1,482	1,204	0,400	<b>0,699</b>	0,975	3,762	2,605	0,532	<b>1,128</b>
Beste batzuk (sintomak eta zehaztu gabekoak)	0,409	0,026	0,401	0,027	<b>0,050</b>	0,488	0,176	0,063	0,042	<b>0,066</b>

GIPUZKOA					Lehen sektorea	Gaixotasun taldea (2022)
Industria	Eraikuntza	Zerbitzuak	Guztira			
0,757	0,084	0,000	0,017	<b>0,035</b>	Infekziosoak	
0,000	0,101	0,000	0,013	<b>0,029</b>	Tumoreak	
0,379	0,925	0,222	0,378	<b>0,473</b>	Konpresioak eragindako neuropatia periferikoak	
0,000	0,017	0,000	0,000	<b>0,003</b>	Begjetako gaixotasunak	
1,515	1,194	0,278	0,043	<b>0,288</b>	Zaratak eragindako hipoakusia	
0,000	0,000	0,000	0,155	<b>0,115</b>	Goiko traktuaren arnasketa-gaixotasunak	
0,000	0,050	0,167	0,000	<b>0,019</b>	Pneumokoniosia	
0,000	0,050	0,000	0,004	<b>0,013</b>	Asma eta subs. Arnastearen ondoriozko beste gaixotasun batzuk A eta BPM	
0,000	0,000	0,000	0,000	<b>0,000</b>	Beste arnasketa-gaixotasun batzuk	
0,379	0,588	0,111	0,056	<b>0,163</b>	Larruazaleko gaixotasunak	
0,000	2,690	1,334	0,567	<b>1,010</b>	Tendoietako, muskulu-lotuneetako eta ehun konektiboetako gaitzak	
0,000	0,084	0,000	0,030	<b>0,038</b>	Beste batzuk (sintomak eta zehaztu gabekoak)	

**GP-23 taula. Intzidentzia-tasen arrazoiak aldagai hauetarako: sexua, adin-taldea, sektorea eta lurraldea. EAE, 2023**

		GUZTIRA		GIZONAK		EMAKUMEAK	
		I-T A <sup>1</sup>	K-T <sup>2</sup> (% 95)	I-T A <sup>1</sup>	K-T <sup>2</sup> (% 95)	I-T A <sup>1</sup>	K-T <sup>2</sup> (% 95)
Lurraldea*	Araba	1,00		1,00		1,00	
	Bizkaia	1,91	(1,67-2,19)	2,23	(1,86-2,69)	1,59	(1,31-1,95)
	Gipuzkoa	1,48	(1,29-1,72)	1,84	(1,52-2,24)	1,12	(0,90-1,39)
Sektorea**	Lehen sektorea	1,00		1,00		1,00	
	Industria	1,68	(1,16-2,57)	1,86	(1,25-2,93)	1,06	(0,40-4,31)
	Eraikuntza	1,02	(0,68-1,58)	1,05	(0,69-1,68)	0,24	(0,05-1,32)
	Zerbitzuak	0,36	(0,25-0,56)	0,28	(0,19-0,45)	0,37	(0,14-1,51)
Sexua***	Gizonak	1,00		—		—	
	Emakumeak	1,32	(1,2-1,45)	—		—	
Adin-taldea****	16-29	1,00		—		—	
	30-49	1,70	(1,44-2,04)	1,92	(1,50-2,50)	1,56	(1,24-2,10)
	50 edo gehiago	2,03	(1,71-2,43)	2,64	(2,07-3,44)	1,48	(1,16-1,91)

\* «Araba» hartuta erreferentzia gisa.

\*\* «Lehen sektorea» hartuta erreferentzia gisa.

\*\*\* «Gizonak» hartuta erreferentzia gisa.

\*\*\*\* «16-24 urte» bitarteko taldea hartuta erreferentzia gisa.

<sup>1</sup> Intzidentzia-tasen arrazoiak.<sup>2</sup> Konfiantza-tartea.

**GP-24 taula. GPen kalkulaturako intzidentzia-tasa espezifikoak. EAE, 2023**

Lurralde	Sektorea	Sexua	Adina	Intzidentzia-tasa 1.000 langileko
Bizkaia	Industria	Gizonak	50 edo gehiago	<b>9,27</b>
Gipuzkoa	Industria	Gizonak	50 edo gehiago	<b>8,04</b>
Bizkaia	Industria	Gizonak	30-49	<b>7,01</b>
Araba	Industria	Emakumeak	16-29	<b>6,89</b>
Bizkaia	Industria	Emakumeak	50 edo gehiago	<b>6,47</b>
Bizkaia	Eraikuntza	Gizonak	50 edo gehiago	<b>6,01</b>
Bizkaia	Industria	Emakumeak	30-49	<b>6,01</b>
Gipuzkoa	Lehen sektorea	Gizonak	50 edo gehiago	<b>5,83</b>
Bizkaia	Lehen sektorea	Emakumeak	50 edo gehiago	<b>5,59</b>
Araba	Lehen sektorea	Gizonak	50 edo gehiago	<b>5,41</b>
Gipuzkoa	Industria	Emakumeak	50 edo gehiago	<b>5,38</b>
Gipuzkoa	Industria	Emakumeak	30-49	<b>5,07</b>
Gipuzkoa	Industria	Gizonak	30-49	<b>4,97</b>
Gipuzkoa	Industria	Gizonak	16-29	<b>4,69</b>
Gipuzkoa	Lehen sektorea	Gizonak	16-29	<b>4,60</b>
Gipuzkoa	Lehen sektorea	Emakumeak	30-49	<b>4,37</b>
Bizkaia	Eraikuntza	Gizonak	30-49	<b>4,15</b>
Bizkaia	Lehen sektorea	Gizonak	30-49	<b>4,01</b>
Araba	Industria	Gizonak	50 edo gehiago	<b>3,82</b>
Araba	Industria	Emakumeak	50 edo gehiago	<b>3,24</b>
Araba	Industria	Emakumeak	30-49	<b>3,22</b>
Gipuzkoa	Eraikuntza	Gizonak	50 edo gehiago	<b>2,74</b>
Araba	Industria	Gizonak	30-49	<b>2,71</b>
Araba	Eraikuntza	Gizonak	30-49	<b>2,42</b>
Gipuzkoa	Eraikuntza	Gizonak	30-49	<b>2,37</b>
Bizkaia	Zerbitzuak	Emakumeak	30-49	<b>2,31</b>



Lurralde	Sektorea	Sexua	Adina	Intzidentzia-tasa 1.000 langileko
Araba	Eraikuntza	Gizonak	50 edo gehiago	2,17
Bizkaia	Zerbitzuak	Emakumeak	50 edo gehiago	2,02
Bizkaia	Zerbitzuak	Emakumeak	16-29	1,68
Bizkaia	Lehen sektorea	Gizonak	50 edo gehiago	1,68
Bizkaia	Industria	Emakumeak	16-29	1,66
Gipuzkoa	Zerbitzuak	Emakumeak	50 edo gehiago	1,54
Gipuzkoa	Zerbitzuak	Emakumeak	30-49	1,48
Bizkaia	Eraikuntza	Emakumeak	30-49	1,47
Araba	Zerbitzuak	Emakumeak	30-49	1,46
Araba	Zerbitzuak	Emakumeak	50 edo gehiago	1,40
Gipuzkoa	Industria	Emakumeak	16-29	1,34
Gipuzkoa	Eraikuntza	Gizonak	16-29	1,22
Bizkaia	Zerbitzuak	Gizonak	50 edo gehiago	1,20
Gipuzkoa	Lehen sektorea	Gizonak	30-49	1,11
Gipuzkoa	Zerbitzuak	Gizonak	30-49	1,10
Araba	Lehen sektorea	Gizonak	30-49	1,09
Gipuzkoa	Zerbitzuak	Gizonak	50 edo gehiago	1,09
Bizkaia	Industria	Gizonak	16-29	0,99
Araba	Zerbitzuak	Gizonak	50 edo gehiago	0,97
Bizkaia	Zerbitzuak	Gizonak	30-49	0,88
Araba	Zerbitzuak	Emakumeak	16-29	0,86
Bizkaia	Zerbitzuak	Gizonak	16-29	0,85
Gipuzkoa	Zerbitzuak	Emakumeak	16-29	0,84
Araba	Zerbitzuak	Gizonak	30-49	0,53
Gipuzkoa	Zerbitzuak	Gizonak	16-29	0,42
Bizkaia	Eraikuntza	Gizonak	16-29	0,41
Araba	Industria	Gizonak	16-29	0,37

**GP-25 taula.** Bajadun GPen kalkulaturako intzidentzia-tasa espezifikoak, lurralde, sexu eta adinaren arabera. EAE, 2023

Lurralde	Sektorea	Sexua	Adina	Intzidentzia-tasa 1.000 langileko
Bizkaia	Industria	Gizona	30-49	<b>3,04</b>
Bizkaia	Industria	Gizona	50 edo gehiago	<b>2,70</b>
Bizkaia	Industria	Emakumea	30-49	<b>2,58</b>
Gipuzkoa	Industria	Emakumea	50 edo gehiago	<b>2,56</b>
Gipuzkoa	Industria	Gizona	16-29	<b>2,25</b>
Bizkaia	Industria	Emakumea	50 edo gehiago	<b>2,21</b>
Araba	Lehen sektorea	Gizona	50 edo gehiago	<b>2,16</b>
Bizkaia	Eraikuntza	Gizona	50 edo gehiago	<b>2,14</b>
Gipuzkoa	Industria	Gizona	30-49	<b>2,13</b>
Gipuzkoa	Industria	Emakumea	30-49	<b>2,12</b>
Gipuzkoa	Industria	Gizona	50 edo gehiago	<b>1,93</b>
Bizkaia	Eraikuntza	Gizona	30-49	<b>1,80</b>
Bizkaia	Lehen sektorea	Gizona	30-49	<b>1,72</b>
Araba	Industria	Emakumea	16-29	<b>1,71</b>
Gipuzkoa	Eraikuntza	Gizona	50 edo gehiago	<b>1,67</b>
Araba	Industria	Emakumea	30-49	<b>1,29</b>
Araba	Industria	Gizona	50 edo gehiago	<b>1,24</b>
Gipuzkoa	Eraikuntza	Gizona	16-29	<b>1,22</b>
Araba	Industria	Emakumea	50 edo gehiago	<b>1,20</b>
Araba	Industria	Gizona	30-49	<b>1,15</b>
Gipuzkoa	Lehen sektorea	Gizona	30-49	<b>1,11</b>
Bizkaia	Eraikuntza	Emakumea	30-49	<b>0,98</b>

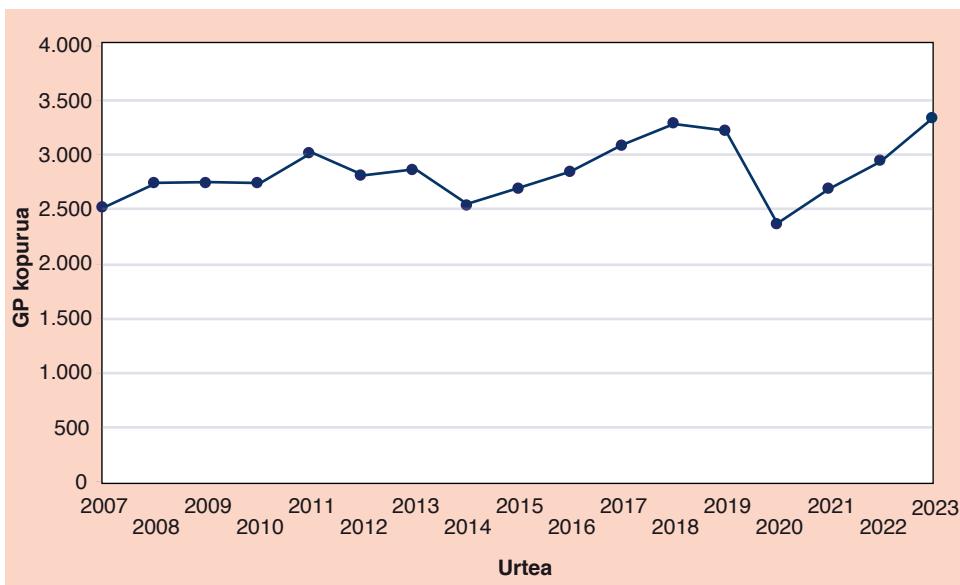


Lurralde	Sektorea	Sexua	Adina	Intzidentzia-tasa 1.000 langileko
Araba	Eraikuntza	Gizona	30-49	0,91
Bizkaia	Lehen sektorea	Gizona	50 edo gehiago	0,84
Bizkaia	Industria	Emakumea	16-29	0,82
Araba	Eraikuntza	Gizona	50 edo gehiago	0,72
Bizkaia	Zerbitzuak	Emakumea	30-49	0,70
Gipuzkoa	Industria	Emakumea	16-29	0,67
Bizkaia	Zerbitzuak	Emakumea	50 edo gehiago	0,66
Gipuzkoa	Eraikuntza	Gizona	30-49	0,53
Gipuzkoa	Zerbitzuak	Gizona	30-49	0,50
Bizkaia	Zerbitzuak	Gizona	50 edo gehiago	0,44
Araba	Zerbitzuak	Emakumea	50 edo gehiago	0,44
Gipuzkoa	Zerbitzuak	Emakumea	50 edo gehiago	0,43
Bizkaia	Eraikuntza	Gizona	16-29	0,40
Gipuzkoa	Zerbitzuak	Emakumea	30-49	0,38
Gipuzkoa	Zerbitzuak	Gizona	50 edo gehiago	0,38
Araba	Zerbitzuak	Emakumea	30-49	0,37
Bizkaia	Zerbitzuak	Emakumea	16-29	0,34
Bizkaia	Zerbitzuak	Gizona	30-49	0,31
Bizkaia	Zerbitzuak	Gizona	16-29	0,28
Araba	Zerbitzuak	Gizona	30-49	0,22
Bizkaia	Industria	Gizona	16-29	0,20
Gipuzkoa	Zerbitzuak	Gizona	16-29	0,18
Araba	Zerbitzuak	Gizona	50 edo gehiago	0,11
Gipuzkoa	Zerbitzuak	Emakumea	16-29	0,11

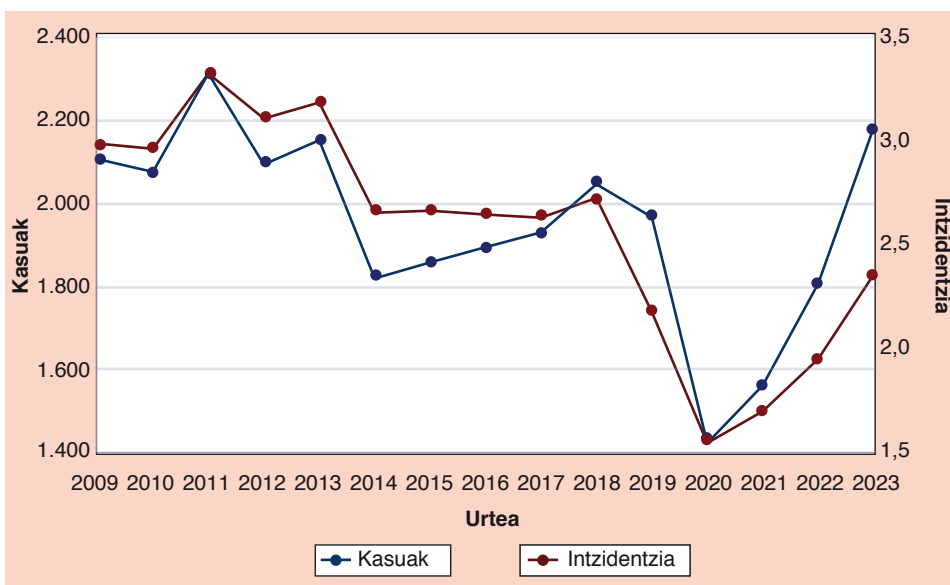
II. eranskina  
Gaixotasun  
profesionalen  
grafikoak  
2023. urtea



**1. grafikoa.** Gaixotasun profesionalen bilakaera EAEn, 2007-2023 aldia

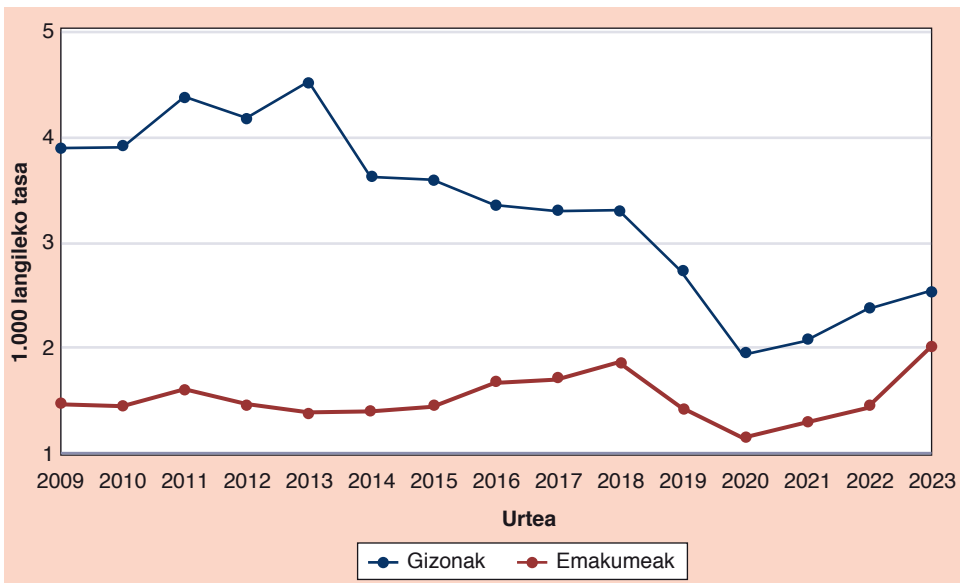
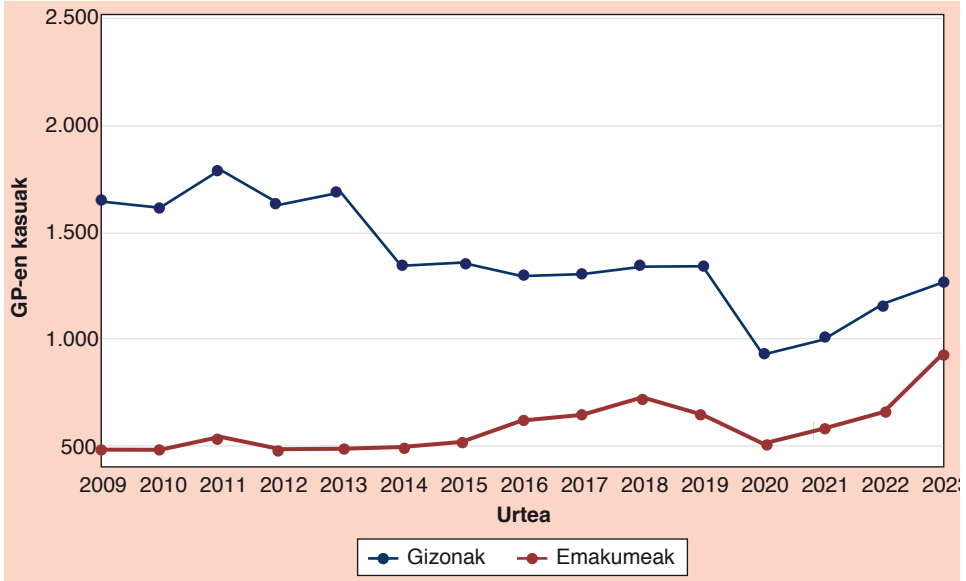


**2. grafikoa.** GP kasu berrien eta intzidentzia-tasaren bilakaera EAEn, 2009-2023

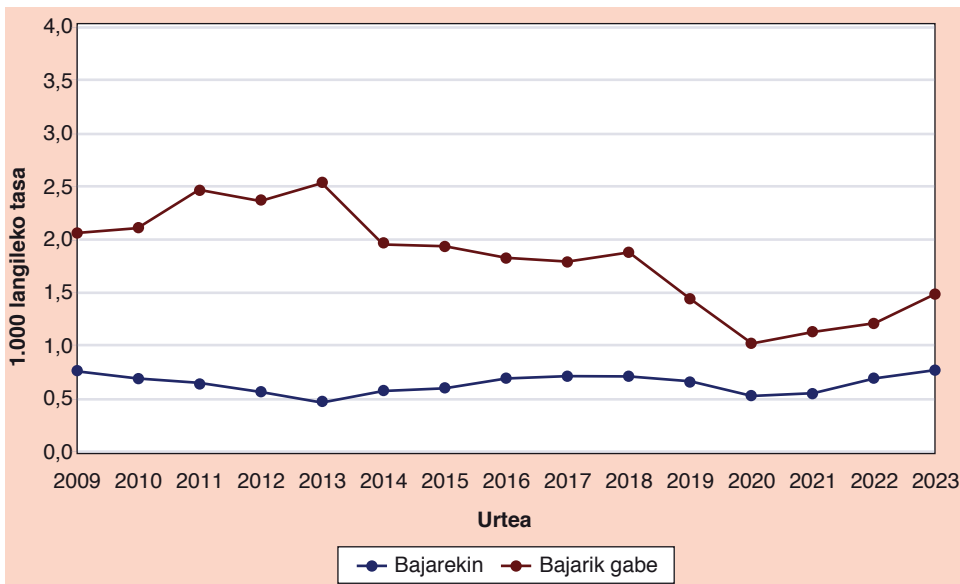




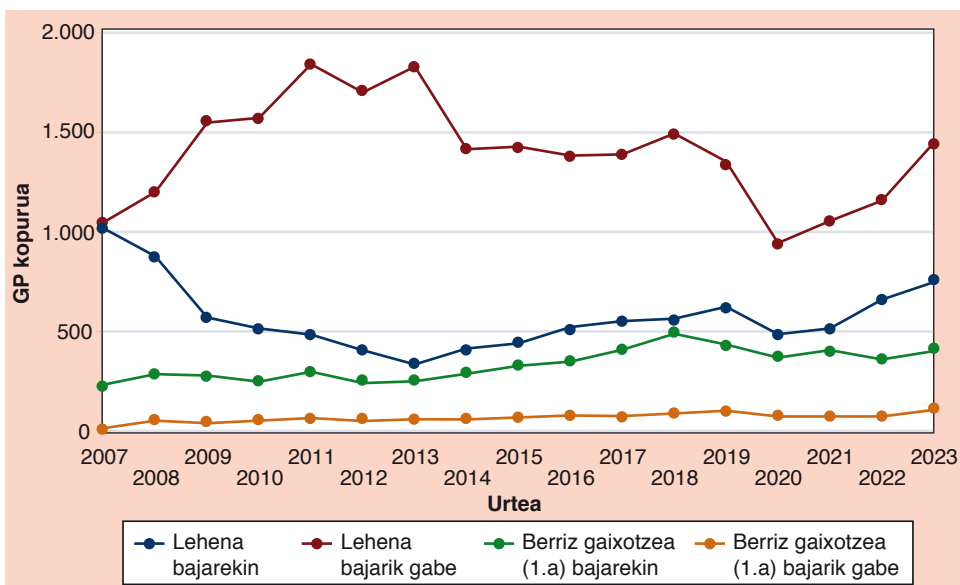
**3. grafikoa.** Gaixotasun profesionalen kasu kopurua eta intzidentzia-tasa sexuaren arabera. EAE, 2009-2023



**4. grafikoa.** GPen intzidentzia-indizea baja eragin duten edo ez kontuan hartuta. EAE, 2009-2023

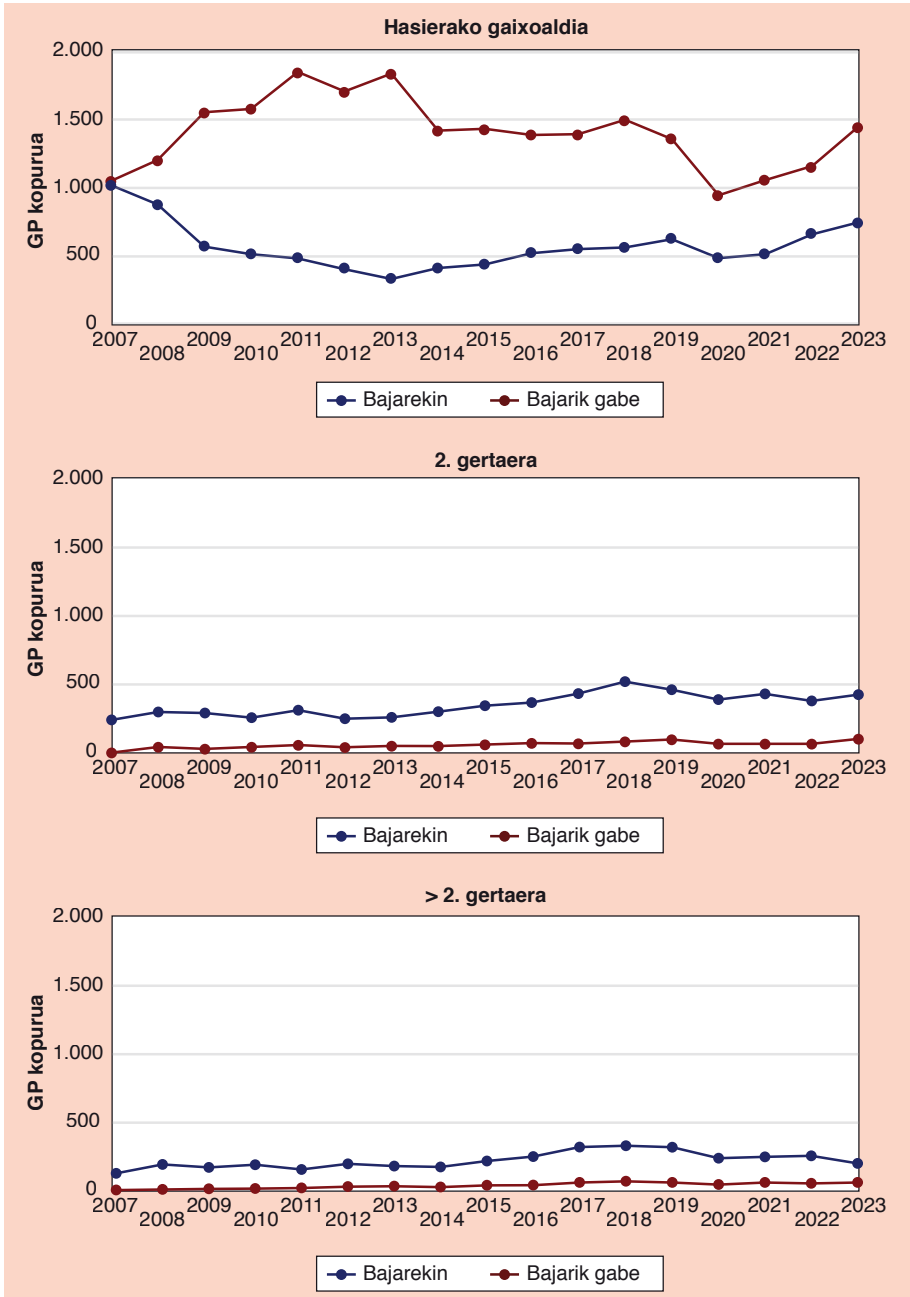


**5. grafikoa.** GP kopurua bajaren eta gaixoaldiaren arabera EAEn, 2007-2023

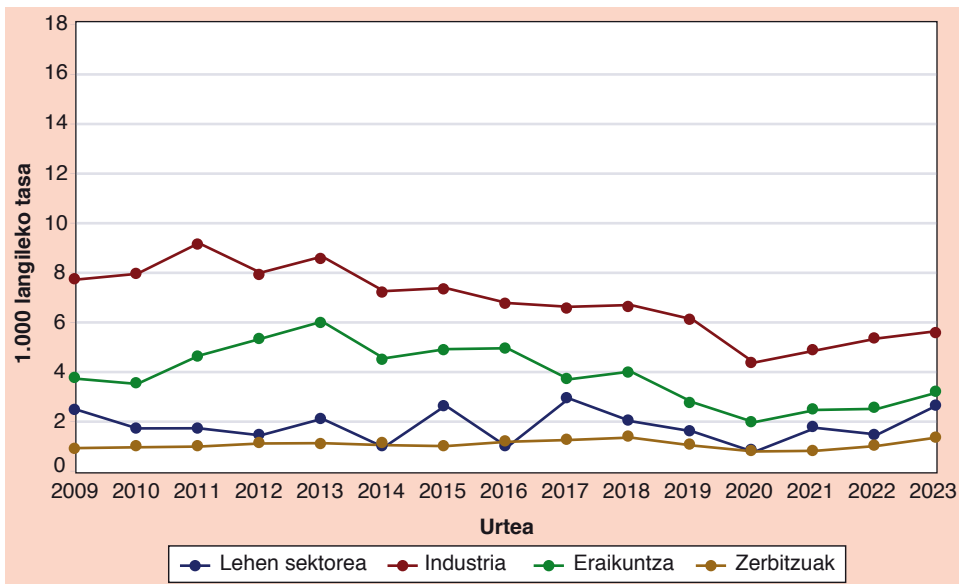




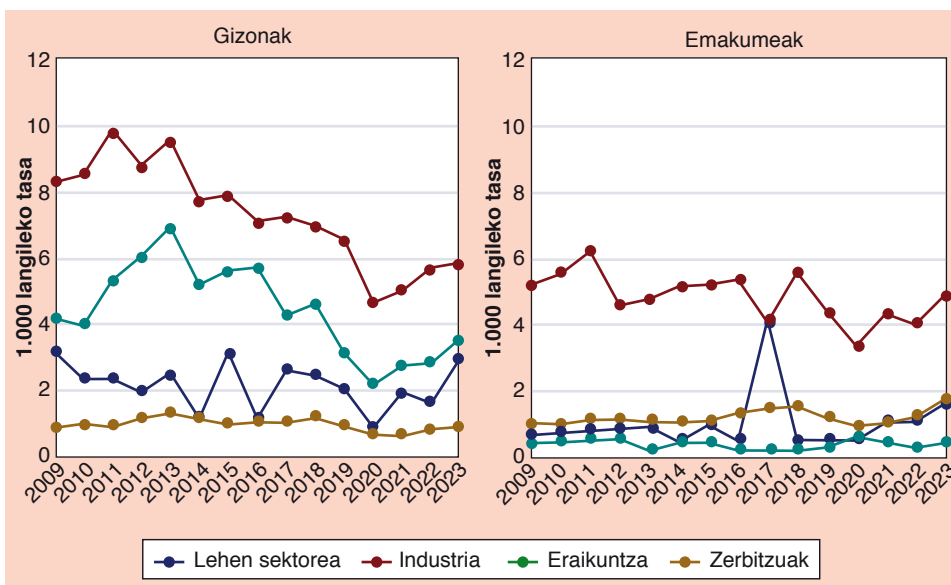
**6. grafikoa.** GP kopurua gaixoaldiaren arabera, baja eragin duten ala ez kontuan hartuta. EAE, 2007-2023



**7. grafikoa.** GPen intzidentzia-indizea urtearen eta jarduera sektorearen arabera. EAE, 2009-2023

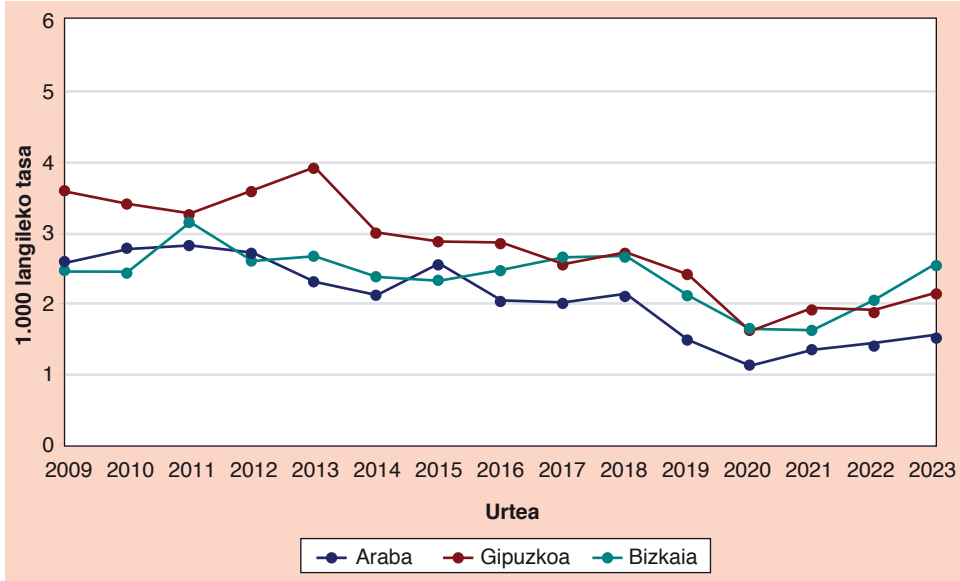


**8. grafikoa.** GPen intzidentzia-tasak sektorearen eta sexuaren arabera. EAE, 2009-2023

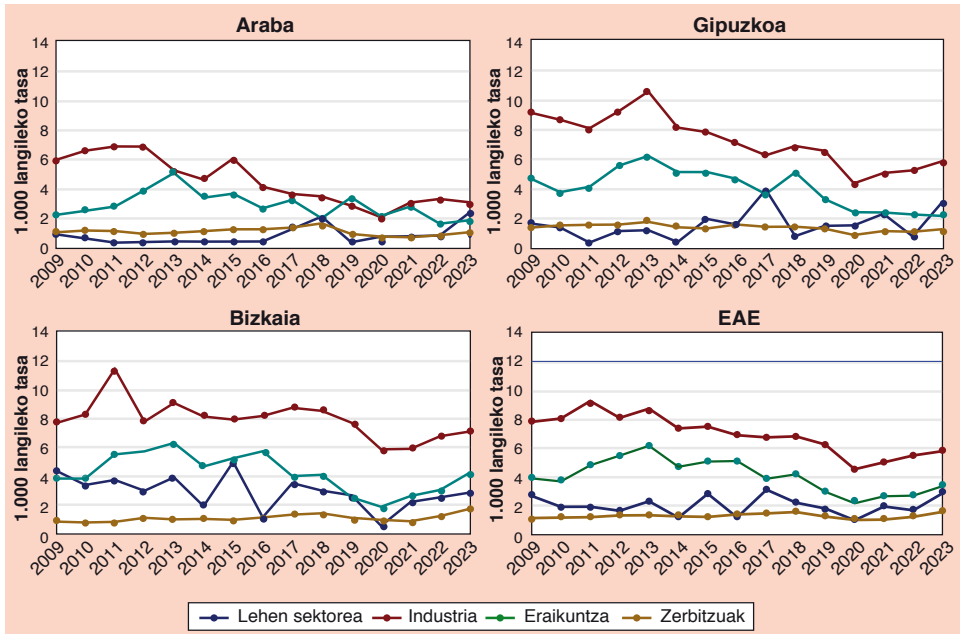




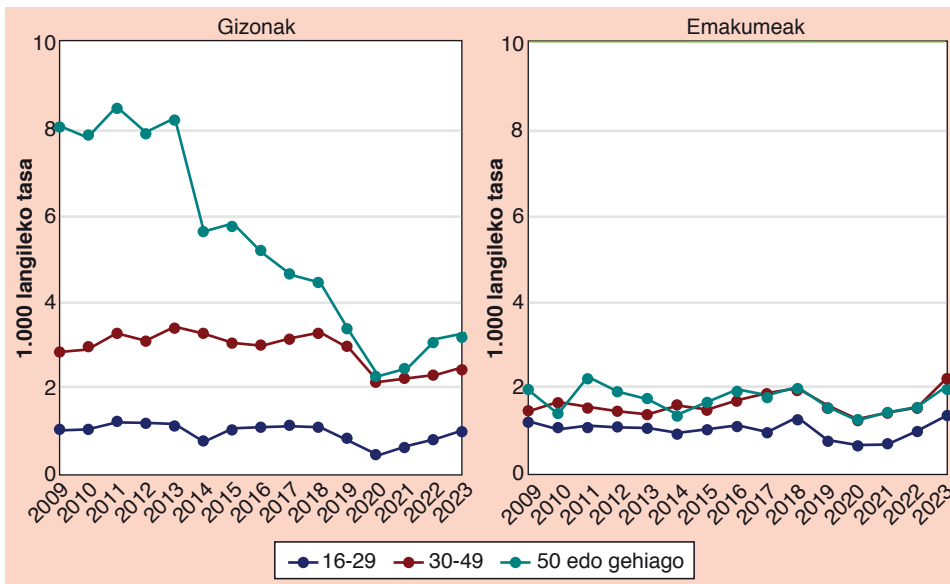
**9. grafikoa.** Gaixotasun profesionalen intzidentzia-indizea urtearen eta lurralde historikoaren arabera. EAE, 2009-2023



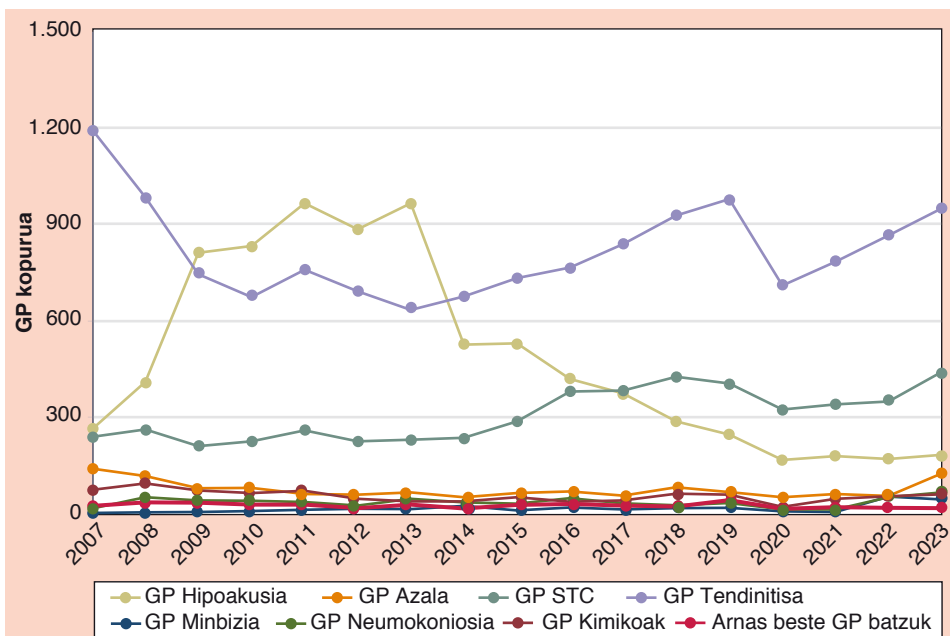
**10. grafikoa.** GPen intzidentzia-indizea lurraldearen eta sektorearen arabera. EAE, 2009-2023



**11. grafikoa.** GPen intzidentzia-tasa adinaren eta sexuaren arabera. EAE, 2009-2023

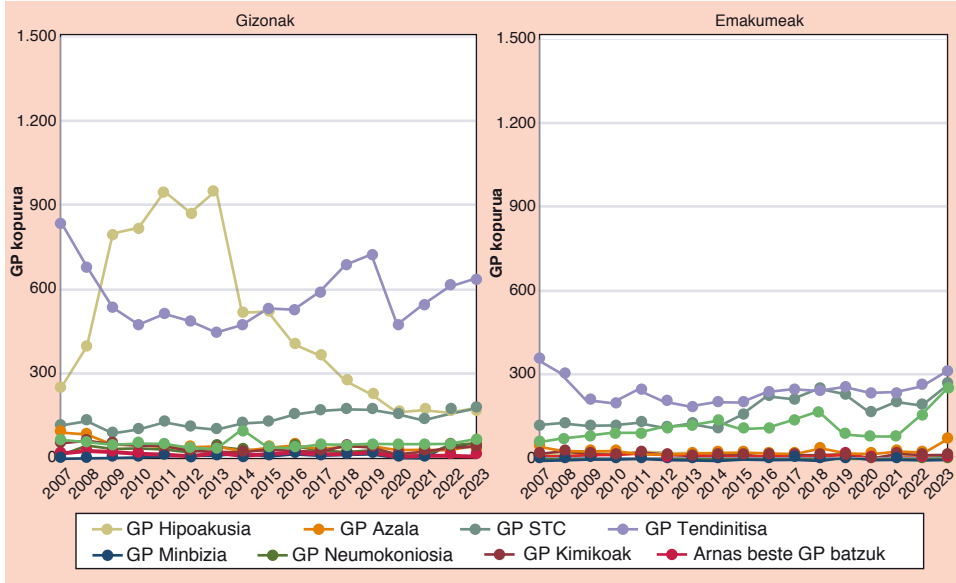


**12. grafikoa.** GP berri kopurua gaixotasun taldearen arabera. EAE, 2007-2023

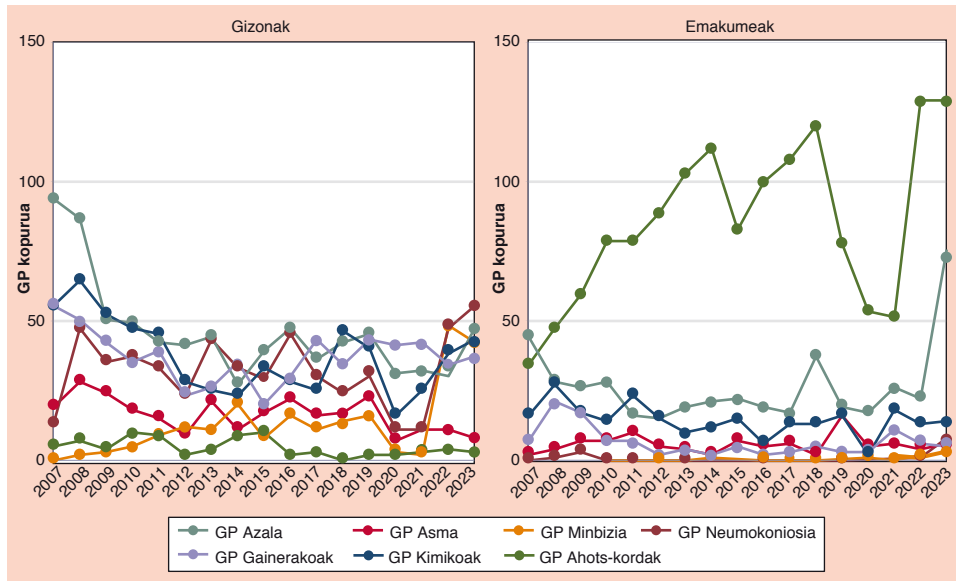




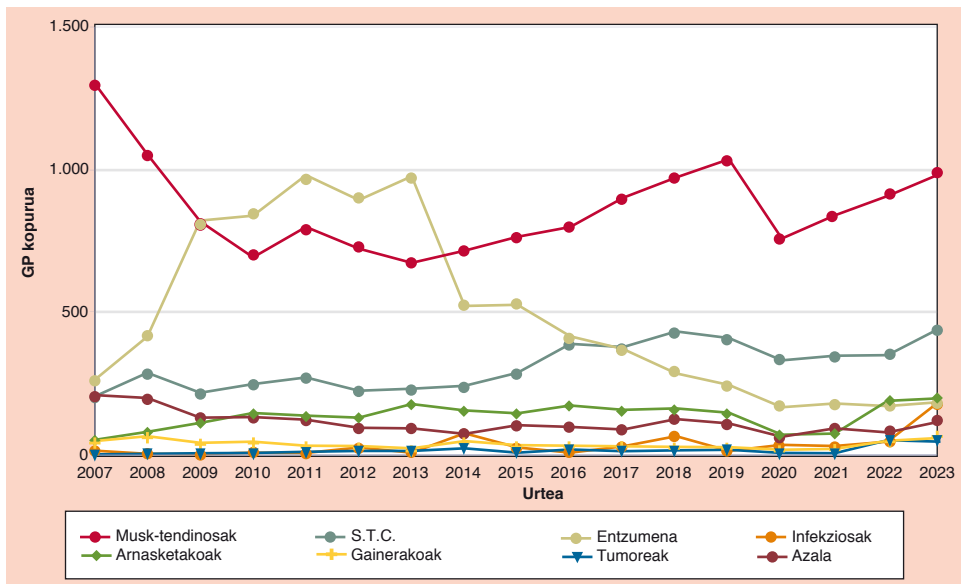
**13. grafikoa.** GP berriak gaixotasun taldearen eta sexuaren arabera. EAE, 2007-2023



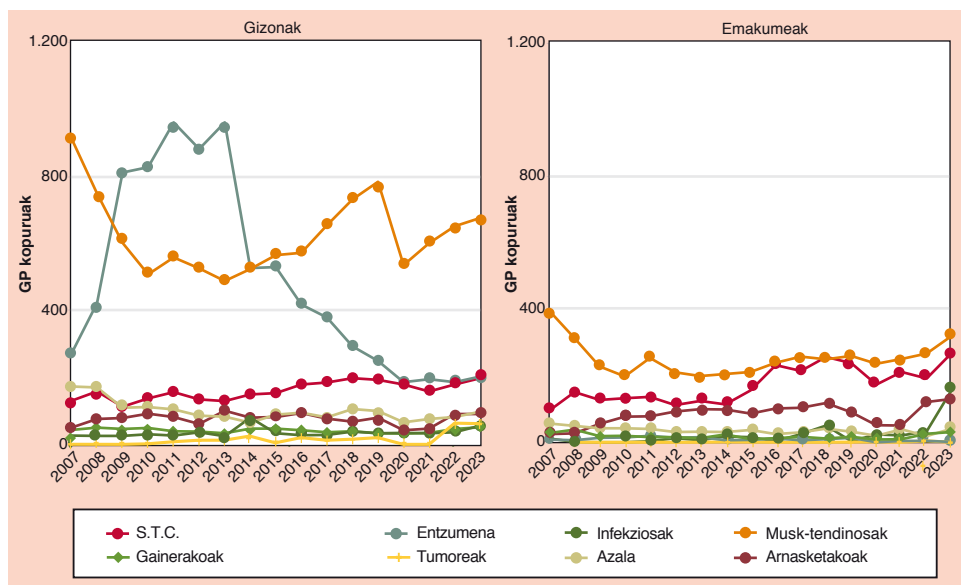
**14. grafikoa.** GP berriak gaixotasun-taldearen eta sexuaren arabera (musk-tendinosoak, neuropatiak eta hipoakusiak kanpo). EAE, 2007-2023



**15. grafikoa.** GP berriak gaixotasun-talde handien arabera (GNS-10). EAE, 2007-2023

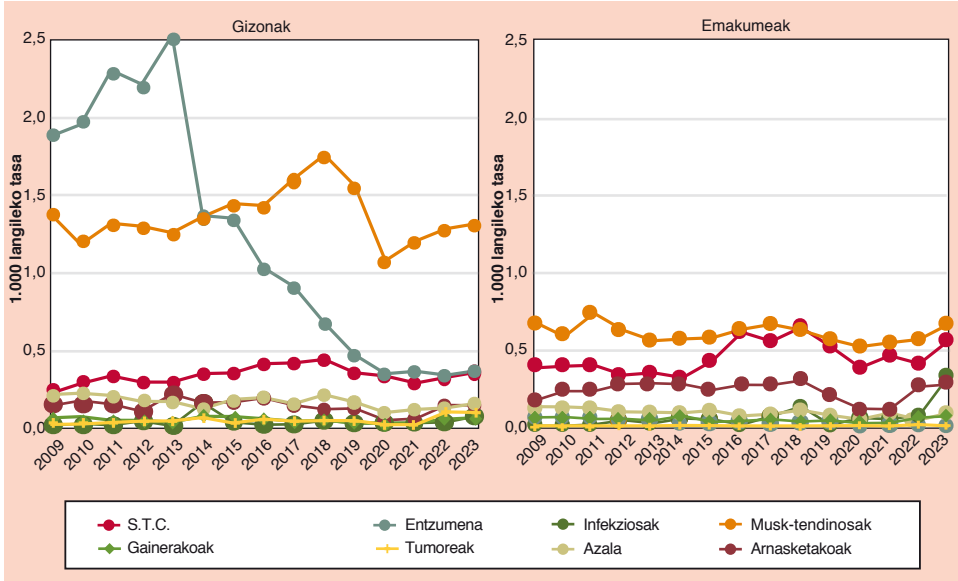


**16. grafikoa.** GPen kasu berriak gaixotasun-talde handien (GNS-10) eta sexuaren arabera. EAE, 2007-2023

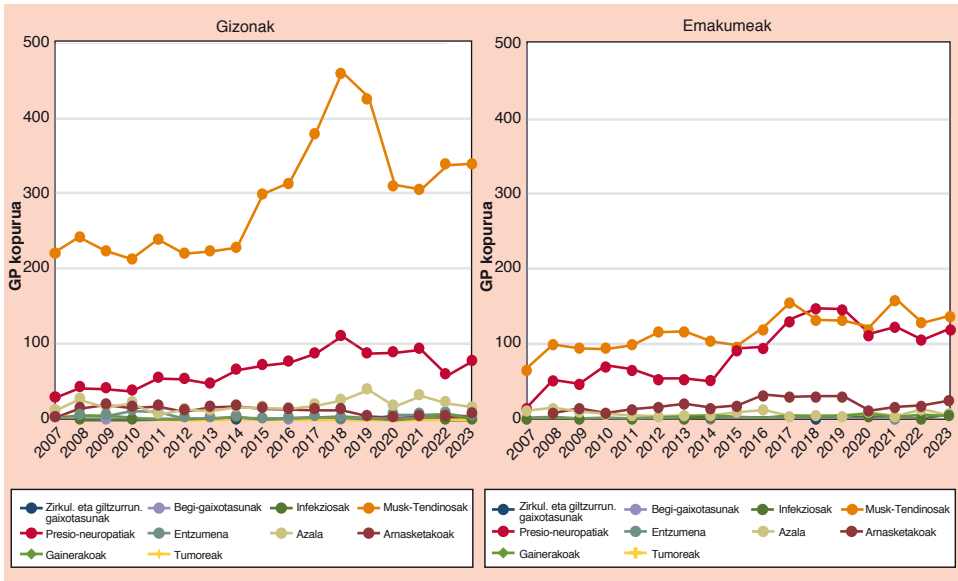




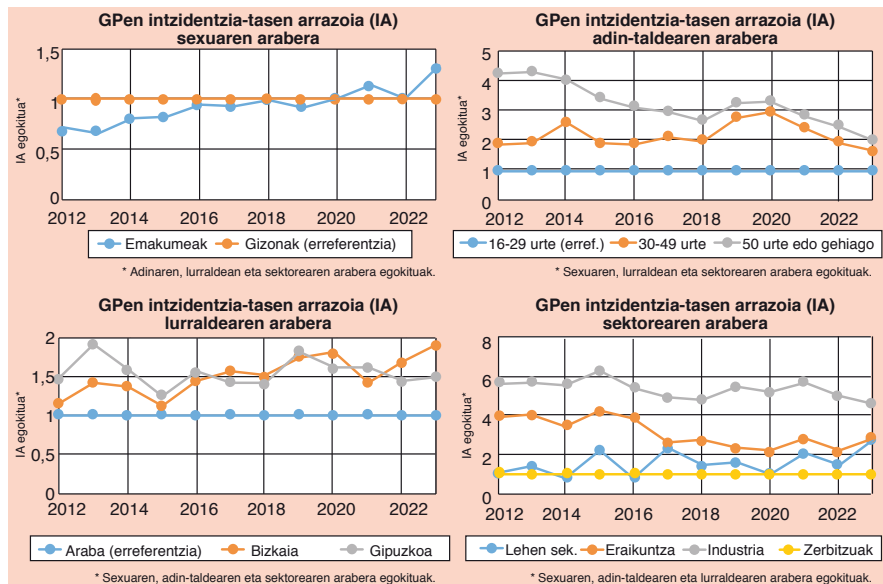
**17. grafikoa.** GPen intzidentzia-tasa, gaixotasun talde handien eta sexuaren arabera. EAE, 2009-2023



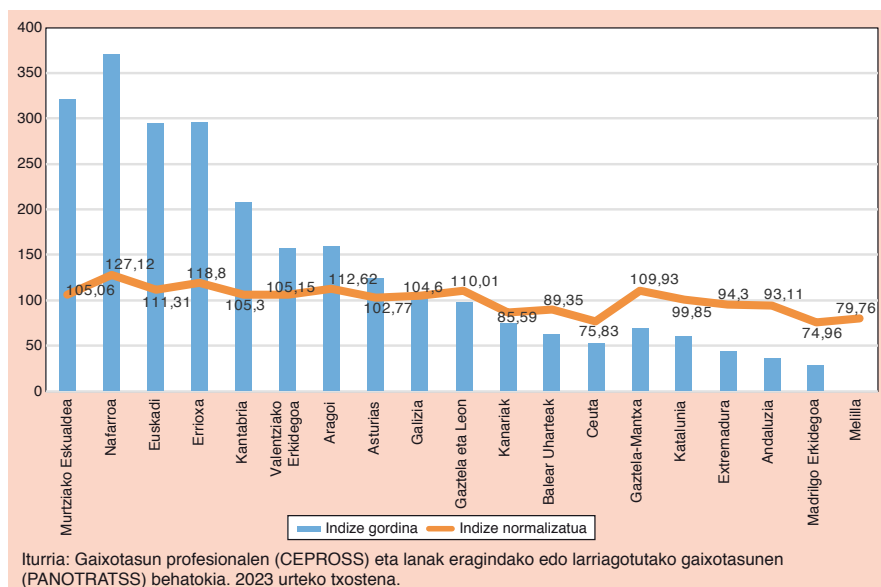
**18. grafikoa.** GPen birgaixotzeak, gaixotasun-talde handien (GNS-10) eta sexuaren arabera. EAE, 2007-2023



**19. grafikoa.** GPen intzidentzia-tasen arrazoiak (IA) sexuaren, adin-taldearen, lurraldearen eta sektorearen arabera. EAE, 2012-2023

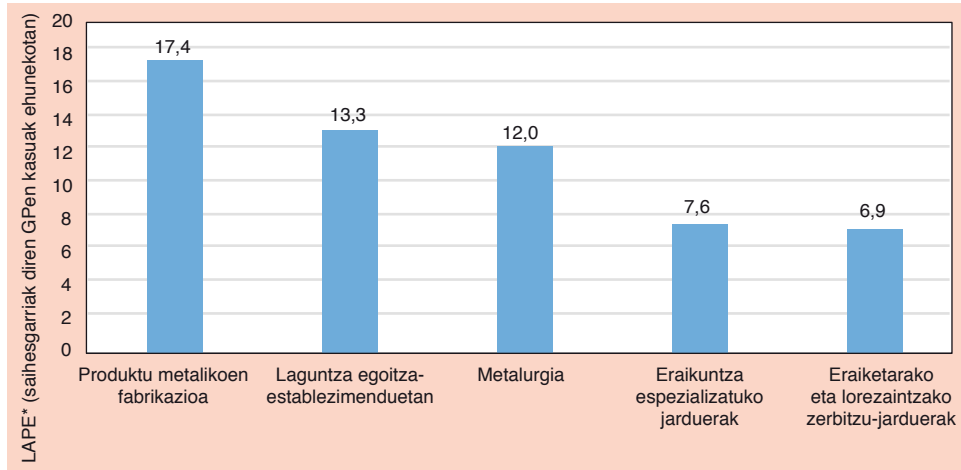


**20. grafikoa.** Gaixotasun profesionalen intzidentzia indizeak Autonomia Erkidegoen arabera, 2023 (Indize gordina eta jarduera ekonomikoaren arabera normalizatua)

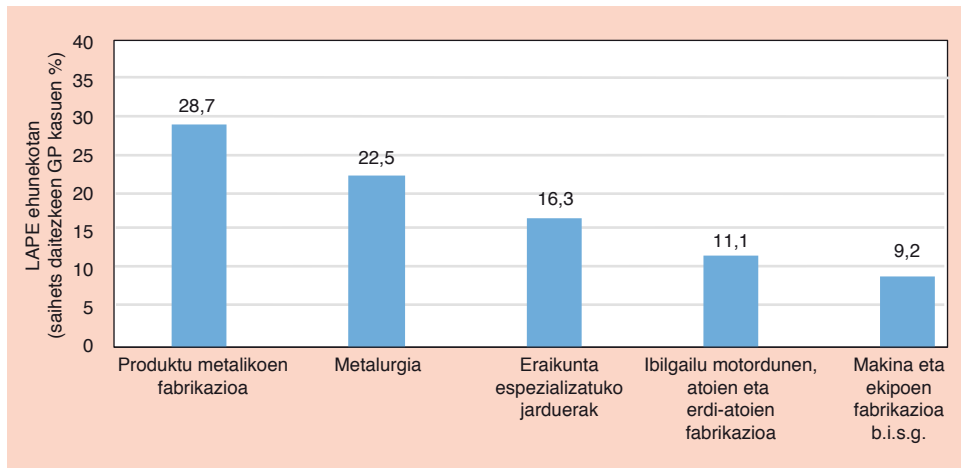




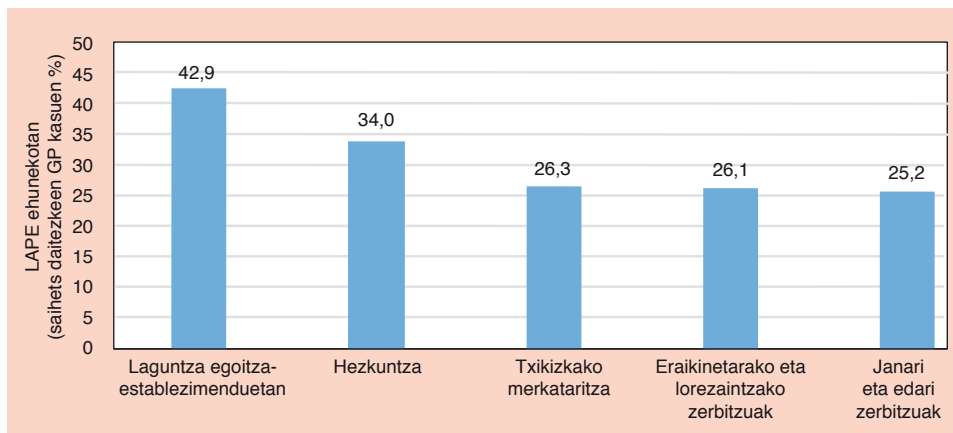
**21. grafikoa.** GPen prebentzio-inpaktu handiena izan zuten jarduera ekonomikoen LAPE (langilegoaren arrisku-proportzio egozgarria): saihesgarriak zitekeen GPen ehunekoa. EAE, 2023



**22. grafikoa.** Gizonengan GPen prebentzio-inpaktu handiena izan zuten jarduera ekonomikoen LAPE (langilegoaren arrisku-proportzio egozgarria): saihesgarriak zitekeen GPen ehunekoa. EAE, 2023



**23. grafikoa.** Emakumeengan GPen prebentzio-inpaktu handiena izan zuten jarduera ekonomikoen LAPE (langilegoaren arrisku-proportzio egozgarria): saihesgarriak zitekeen GPen ehunekoa. EAE, 2023.





**OSALAN**

Laneko Segurtasun eta  
Osasunerako Euskal Erakundea  
Instituto Vasco de  
Seguridad y Salud Laborales



**EUSKO JAURLARITZA**  
**GOBIERNO VASCO**

EKONOMIA, LAN ETA  
ENPLEGU SAILA  
DEPARTAMENTO DE ECONOMÍA,  
TRABAJO Y EMPLEO

### ZERBITZU ZENTRALAK

Dinamita Bidea, z.g. (Basatxu Mendia)  
48903 Barakaldo (Bizkaia)  
Tel. +34 944 032 190

### ARABAKO LURRALDE ZENTROA

Clemente Arraiz margolari, 1  
01008 Gasteiz (Araba)  
Tel. +34 944 032 190

### BIZKAIKO LURRALDE ZENTROA

Dinamita Bidea, z.g. (Basatxu Mendia)  
48903 Barakaldo (Bizkaia)  
Tel. +34 944 032 190

### GIPUZKOAKO LURRALDE ZENTROA

Maldatxo Bidea, z.g.  
20012 Donostia-San Sebastián (Gipuzkoa)  
Tel. +34 944 032 190

[www.osalan.euskadi.eus](http://www.osalan.euskadi.eus)