

# V. Kapituluak

## EAEko Toki Ogasunak

### Capítulo V

#### Haciendas Locales en el País Vasco

##### 1. SARRERA

Toki Ogasunen arloan, 2007an, urtero bezala, Ondasun Higiezinaren Gaineko Zergarekin erlazionatutako balioak eguneratu dira, 1,02 koefizientea aplikatuta. Horrez gain, beste hainbat aldaketa egin dira, azaroaren 2ko 1464/2007 Errege Dekretua onartzeari lotutakoak. Errege-dekretu horrek ezaugarri bereziak dituzten ondasun higiezinaren katastro-baloraziorako arau teknikoak onartzen ditu. Errege-dekretu horrek bete egiten du Higiezinaren Katastroari buruzko Legearen testu bategina (martxoaren 5eko 1/2004 Errege Dekretuaren bidez onartua); izan ere, ezaugarri bereziak dituzten ondasun higiezinaren katastro-zehaztapenei aplikagarri zaizkien arau teknikoak biltzen ditu dekretu horrek, Legegintzako Errege Dekretu horren 8. artikulua eta apirilaren 7ko 417/2006 Errege Dekretuaren 23. artikulua zehaztuak.

Erregulazio berriak aukera ematen du ezaugarri bereziko ondasun higiezin horiek landako eta hiriko higiezinaren aldean dituzten berezitasunei erantzuteko, nahiz eta ezinbestekoak diren

##### 1. INTRODUCCIÓN

Las modificaciones habidas en materia de Haciendas Locales correspondientes al año 2007, aparte de la consabida actualización de los valores en relación con el Impuesto sobre Bienes Inmuebles mediante la aplicación del coeficiente 1,02, se circunscriben principalmente a la aprobación del Real Decreto 1464/2007, de 2 de noviembre, por el que se aprueban las normas técnicas de valoración catastral de los bienes inmuebles de características especiales. Este Real Decreto viene a dar cumplimiento a las previsiones recogidas en la Ley del Catastro Inmobiliario, aprobado por Real Decreto Legislativo 1/2004, de 5 de marzo, en cuanto contiene las normas técnicas aplicables a la determinación catastral de los inmuebles de características especiales definidos por el artículo 8 del referido Real Decreto Legislativo y por el artículo 23 del Real Decreto 417/2006, de 7 de abril.

La nueva regulación permite atender a las especialidades que presentan los bienes inmuebles de características especiales respecto de los inmuebles rústicos y urbanos, si bien se limita a

berezitasunak bakarrik ezartzen dituen. Izan ere, bi higiezin mota bereizten ditu: ohikoak eta bereziak. Eta, kasurik gehienetan, balorazio-arau berariazkoak ezartzen ditu azken higiezin horietarako; ohiko higiezin direlakoei, berriz, oro har, hiriko ondasun higiezineterako ezarritako arauak aplikatzen dizkie.

Era berean, higiezin horiei aplikagarri zaizkien balorazio-irizpideak sistematizatzen eta homogeneizatzen saiatzen da, lau talde bananduetan sartutako higiezin mota berezietako bakoitzari dagozkion ezaugarriak kontuan hartuta (Higiezinaren Katastroari buruzko Legearen testu bateginaren 8. artikuluan aurreikusten dira lau talde horiek). Hori dela eta, 8 atal ezartzen ditu II. kapituluaren barruan. Ezaugarri bereziak dituzten higiezinaren balorazio-arauak jasotzen dira kapitulu horietan, honako hauek ekoiztera bideratuak:

- Energia elektrikoa.
- Petrolio finntzea.
- Zentral nuklearrak.
- Presak, ur-jauziak eta urtegiak.
- Ordainpeko autobide, errepide eta tunelak.
- Aireportuak.
- Merkataritza-portuak.

## **2. EAE-KO TOKI-OGASUNEN FINANTZAKETA**

### **2.a. Sarrera. EAEko Toki Ogasunen baliabideak**

Txosten honen I. kapituluaren Euskal Autonomia Erkidegoak dituen zerga-eskumenak zehaztu dira, baita zerga-sistema osatzen duen zerga bakoitzaren lotura-puntuak ere, Toki Ogasunen esparrua osatzen dutenak bereziki. Hala ere, EAEko udalerrien finantza-sistema aztertzea komeni da, Lurralde erkidean indarrean dagoen sistemarekin lotu behar delako. Era horretara osatuko da txosten honek Euskal Ogasunari buruz eman nahi duen ikuspegi orokorra.

Toki-sektore publikoko finantzen jarduna arautzeko orduan erabiltzen den arau-esparruan Foru Arau hauexek dira oinarri, denak ere, toki-administrazioetako ogasunak arautzekoak: Arabako 41/1989 Foru-araua, Bizkaiko 9/2005 Foru Araua eta Gipuzkoako 11/1989 Foru Araua. Aipatutako arau horiek autonomia-printzipio eraginkorrak egiteko eta udal-finantzen burujabetasuna lortzeko finantza-sistema bideratzen dute. Ondorioz, toki-

establecer aquellas singularidades que resultan imprescindibles. Así, diferencia estos inmuebles en convencionales y singulares, estableciendo, en la mayoría de los casos, normas de valoración específicas para estos últimos, aplicando a los convencionales con carácter general, las normas establecidas para los bienes inmuebles urbanos.

Asimismo, trata de sistematizar y homogeneizar los criterios de valoración aplicables a estos inmuebles teniendo en cuenta las características propias de cada uno de los tipos de inmuebles especiales incluidos en los cuatro grupos diferenciados que prevé el artículo 8 del texto refundido de la Ley del Catastro Inmobiliario. A tal efecto, establece 8 secciones dentro del capítulo II que recogen las normas de valoración de los inmuebles de características especiales destinados a la producción de:

- Energía eléctrica.
- Refino de petróleo.
- Centrales nucleares.
- Presas, saltos de agua y embalses.
- Autopistas, carreteras y túneles de peaje.
- Aeropuertos.
- Puertos comerciales.

## **2. LA FINANCIACIÓN DE LAS HACIENDAS LOCALES EN EL PAÍS VASCO**

### **2.a. Introducción. Los recursos de las haciendas locales en el País Vasco**

En el Capítulo I de este Informe se detallan las competencias del País Vasco en materia tributaria y los puntos de conexión existentes en cada uno de los tributos que configuran el sistema tributario y, en particular, los que integran el área de las Haciendas Locales. No obstante, es interesante analizar el sistema de financiación de los Municipios del País Vasco, relacionándolo con el sistema vigente en Territorio Común y completando la visión de conjunto que este Informe pretende ofrecer sobre la Hacienda Vasca.

El marco normativo de la actividad financiera del sector público local reside en la Norma Foral 41/1989 de Álava, la Norma Foral 9/2005 de Bizkaia y la Norma Foral 11/1989 de Gipuzkoa, reguladoras de las Haciendas Locales. Estas normas ordenan un sistema financiero encaminado a la efectiva realización de los principios de autonomía y suficiencia financiera municipal, lo que ha supuesto en la práctica una disminución de la tutela financiera

sektoreek finantza-tutoretza txikiagoa behar dute gaur egun. Hori bera gertatu da lurralde erkidean ere.

Ekonomia Itunean, 2002koan, 48. artikulua (lehen 45. artikulua zen) hauxe dio: "Toki-erakundeen eremuan Estatuak une bakoitzean egikaritzen dituen finantza-tutoretzako ahalmenak foru-aldundiei dagozkie; horrek ez du esan nahi, inola ere, EAEko toki-erakundeen autonomia araubide erkidea duten toki-erakundeena baino txikiagoa izango denik".

Beraz, baterako erantzukizun-sistema ezarri da. Horren bidez, toki-korporazioek beren finantza-baliabideak lortzeko eta erabiltzeko prozesuan parte har dezakete. Era berean, baliabide horien kopurua erabaki eta hura gastatzeko era antolatu dezakete, nahi erara.

Toki-ogasunei buruzko foru-arauek tokiko baliabide-sistema ezarri dute. Sistema horrek baliabide-iturri hauek ditu oinarrian:

- Zerga-alorrekoak ez diren baliabideak edo zuzenbide pribatukoak. Toki-erakundeek kredituak eskura ditzakete, inbertsiokoak ez diren gastuak finantzatzeko; esaterako, aurrekontuen likidazioetan izandako defizitak estaltzeko, eta, premiazko eta urgentziatzeko arrazoiak gertatzen badira, gastu arrunteei aurre egiteko. Aurrekontu-aldaketako espedienteen bidez eskura ditzakete kreditu horiek. Halaber, diruzaintzako eragiketak egin ditzakete, ekitaldiaren amaierako dataz haragoko epemugaz. Horrez gain, beste diru-sarrera batzuk lor ditzakete, bai ondarezko edo zuzenbide pribatuko eragiketak eginez, bai haien eskumenpeko isunetatik eta zehapenetatik dirua eskuratuz.
- Zerga-baliabideak. Zerga, tasak eta zerga bereziak ezberdinak direla kontuan hartu eta aldaketarik garrantzitsuenak atal honetan gertatu direla esan behar da. Horrek udalerririk tokiko finantza-sisteman parte hartzea eta horretaz arduratzea bultzatu ditu.
- Hamar zerga zeuden lehen, orain berriz, bost. Horietako bi, hots, Eraikuntza, Instalazio eta Obren gaineko Zerga eta Hiri-lurren Balio-gehitzearen gaineko udal-zerga aukerazkoak dira Udalarentzat. Ondasun Higiezinaren gaineko Zergak, Ekonomia-jardueren gaineko Zergak eta Trakzio Mekanikoko Ibilgailuen gainekoak, berriz, derrigorrezkoak dira; ez dute zerga ezartzeko erabakirik behar, zerga-elementuren bat aldatu nahi ez badute behintzat. Beste kontzeptu bat ere sortu da: prezio publikoa.

sobre el sector local. Disminución que también se ha producido en el ámbito del territorio común.

En el artículo 48 del Concerto 2002 (antes artículo 45) se establece que "las facultades de tutela financiera que en cada momento desempeña el Estado en materia de imposición y ordenación de los tributos y precios públicos de las Entidades Locales corresponderán a las respectivas Diputaciones Forales, sin que ello pueda significar en modo alguno, un nivel de autonomía de las Entidades locales vascas inferior al que tengan las de régimen común".

Se ha establecido, por tanto, un sistema de corresponsabilidad, que permite a las Corporaciones Locales participar en el proceso de obtención y empleo de sus recursos financieros y, en la determinación de su volumen y en la libre organización de su gasto.

Las Normas Forales de Haciendas Locales establecen un sistema de recursos locales basado en tres fuentes de recursos diferentes:

- Recursos no tributarios o de derecho privado. Las Entidades Locales pueden acceder al crédito para los supuestos distintos a la financiación de los gastos de inversión, cuales son la cobertura del déficit en la liquidación de sus presupuestos y la financiación en casos extremos, por razones de necesidad y urgencia, de gastos corrientes por la vía de los expedientes de modificación presupuestaria. Pueden concertar operaciones de tesorería con vencimiento posterior a la fecha de cierre de un ejercicio. Además, podrán obtener otros ingresos procedentes de su patrimonio o de derecho privado, así como de las multas y sanciones en el ámbito de sus competencias.
- Recursos tributarios. En este apartado, partiendo de la distinción entre impuestos, tasas y contribuciones especiales, es donde se han producido los cambios más importantes, favoreciendo la participación y compromiso de los Municipios en el sistema financiero local.
- De los diez impuestos existentes se ha pasado a cinco, teniendo dos de ellos, el Impuesto sobre Construcciones, Instalaciones y Obras y el Impuesto Municipal sobre el Incremento de Valor de los Terrenos de Naturaleza Urbana, carácter potestativo para el Municipio. Mientras los Impuestos sobre Bienes Inmuebles, sobre Actividades Económicas y sobre Vehículos de Tracción Mecánica son de exacción obligatoria y no necesitan acuerdo de imposición, salvo que deseen modificar alguno de los elementos del

Tokiko finantza-araubidea dinamizatzea eta hari errealitate ekonomikora egokitzeko ahalmena ematea da kontzeptu horren helburua.

- Zerga itunduetan, itundu gabekoetan eta beste diru-sarrera publikoetan parte hartzea. Toki-erakundeen finantza-kaudimena bermatzen duen mekanismo automatikoa da. Kaudimen hori konstituzio-zuzenbideak eman dio. Osaera materialari dagokionez esan behar da bilketa likidoaren ehuneko bat dela.

## 2.b. Arau orokorrak

EAEko tokiko finantza-sistemaren ildo nagusiak azaroaren 25eko 27/1983 Legean daude jasota, lege hori baita Autonomia Erkidego Osorako Erakundeen eta bertako lurralde historikoetako Foru Erakundeen arteko Harremani buruzkoan (LHL).

Arau horren bigarren xedapen gehigarriak arautzen duenez, udalerrri guztiek, tokiko inbertsio- eta ekipamendu-premiei erantzun ahal izateko, gutxieneko baliabide-maila bat izan behar dute bermatuta, eta maila hori ez da inoiz ere araubide erkideak ezarritako baliabide-maila baino txikiagoa izango; horrez gainera, Obra eta Zerbitzuen foru-planen aurrekontuko diru-hornidura ere izango dute. Arau horretako 7.a.5 artikulua dioenez, plan horiek idaztea lurralde historikoen foru-organoei dagokie.

Foru-aldundiei dagozkien esleipen ekonomiko eta finantza-tutoretzaren ereduak bete egiten du argi eta garbi Ekonomia ituneko 48. artikuluan xedatutakoa. Horrenbestez, eredu horren helburua da Euskal Autonomia Erkidegoko Ogasun Nagusia, batetik, eta foru-organoen eta toki-erakundeen ogasunak, bestetik, elkarren artean erabat artikulatzea. Hori lortzeko, aipatutako erakunde horiek Dirubideen Euskal Kontseiluak (27/1983 Legeak berak sortua) ezarri bezala erabili beharko dituzte irizpideak; hots, EAEko erakunde erkideek aurrekontu-prozedura eta kontabilitate publikoan (Bigarren Xedapen Gehigarria, 3.1) erabilitako irizpide berdinak erabili beharko dituzte.

Era berean, toki-erakundeek itundu nahi dituzten urtebetetik gorako kreditu-eragiketak lurralde historikoenekin eta Autonomia Erkidegoaren zorpetze-politikarekin koordinatu eta harmonizatuko dira, Herri Dirubideen Euskal Kontseiluaren baitan (Bigarren Xedapen Gehigarria, 3.2).

Impuesto. Se ha instrumentado también un nuevo concepto, el precio público, con el fin de dotar al régimen financiero local de un mayor dinamismo y capacidad de adaptación a la realidad económica.

- Participación en los tributos concertados, no concertados y demás ingresos públicos. Se configura como un mecanismo automático que garantiza la suficiencia financiera de las Entidades Locales, derivada de su consideración como derecho constitucional. Materialmente está constituida por un porcentaje sobre la recaudación líquida.

## 2.b. Normativa general

Las líneas generales del sistema de financiación local en el País Vasco se hallan contenidas en la Ley 27/1983, de 25 de noviembre, de Relaciones entre las Instituciones Comunes de la Comunidad Autónoma y los Órganos Forales de sus Territorios Históricos (LTH).

Esta norma establece, en su Disposición Adicional Segunda, que el conjunto de los Municipios tiene garantizado un nivel de recursos no inferior al que le pudiera corresponder por aplicación de la legislación de régimen común, así como la dotación presupuestaria de los oportunos Planes Forales de Obras y Servicios, cuya redacción y aprobación es competencia exclusiva de los Órganos Forales de los Territorios Históricos, artículo 7.a).5, para atender a las necesidades de inversión y equipamiento local.

En coherencia con este modelo de asignación económica y de tutela financiera que corresponde a las Diputaciones Forales, en clara sintonía con lo establecido en el artículo 48 del Concerto Económico, y a los efectos de conseguir una plena articulación de la Hacienda General del País Vasco con las Haciendas de los Órganos Forales y de los Entes Locales, se establece que éstos deberán aplicar, en la forma que determine el Consejo Vasco de Finanzas (órgano creado por la propia Ley 27/1983), criterios homogéneos a los utilizados por las Instituciones Comunes de la Comunidad Autónoma en materia de procedimiento presupuestario y contabilidad pública (Disposición Adicional Segunda 3.1).

Así mismo, las operaciones a crédito superior a un año que deseen concertar los Entes Locales, se coordinarán y armonizarán con las de los Territorios Históricos y con la política de endeudamiento de la Comunidad Autónoma en el seno del Consejo Vasco de Finanzas (Disposición Adicional Segunda 3.2).

Arauk ez du, hertsiki, tokiko finantza-sistema sortu, aitzitik, udal-eremura zabaldu ditu foru-erakundeen eta erakunde erkideen finantza-irizpide orokorrak. Irizpide horiek Dirubideen Euskal Kontseiluak erabaki behar ditu.

Martxoaren 23ko 2/2007 Legearen bidez, Euskal Autonomia Erkidegoaren aurrekontuak finantzatzeko foru-aldundiek 2007-2011 aldian egingo dituzten ekarpenak zehazterakoan erabiliko den metodologia onartu zen. Lege horrek, hain zuzen ere, honako hau ezartzen du laugarren xedapen gehigarriaren 1. paragrafoan: lurralde historikoetako foru-erakundeak, Ekonomia Ituneari eta azaroaren 25eko 27/1983 Legean onartuta dituzten eskumenak ere baztertu gabe, arrisku partekatuaren irizpidez baliatuko dira lurralde historikoei dagozkien zerga itunduetan toki-erakundeen parte-hartzea urtero ezartzeko garaian.

Horrez gain, Dirubideen Euskal Kontseiluak, laugarren xedapen gehigarriko 2. atalean, gomendioa egiten die lurralde historikoetako foru-organoei, ondoren zehaztuko den adierazpenaren emaitzaren % 54,70 erabil dezaten, gutxienez, beren menpeko toki-erakundeentzat; hona hemen adierazpena:

$$RD_i - DF_i$$

hor:

$RD_i$  lurralde historikoaren baliabide erabilgarriak dira, honela zehaztuta:

$$RD_i = (R_i - D_i - P_i - AG_i - T_i \pm FG_i)$$

Azpi-indizeak i: Lurralde Historiko.

$R_i$ : Ekonomia Itunaren kudeaketatik sortu eta banaketa-gai diren diru-sarrerak dira:

- Zerga itunduak direla-eta egindako diru-bilketa.
- Zerga itunduak direla-eta sortutako interes likidoak.

$D_i$ : Kupoaren metodologiatik sortutako egokitzapenak dira:

- Estatuari ordaintzeko kupo likidoa.
- Kupoaren metodologiaren konpentsazioak.
- Ertzaintza handitzea.
- Euskadiri eskumen berriak eskualdatzea.

Lejos de concebir un sistema financiero estrictamente local, la norma ha extendido al ámbito municipal los criterios generales de financiación entre las distintas Instituciones Comunes y Forales, que han de determinarse en el Consejo Vasco de Finanzas.

La Ley 2/2007, de 23 de marzo, por la que se aprueba la metodología de determinación de las Aportaciones de las Diputaciones Forales a la financiación de los Presupuestos de la Comunidad Autónoma del País Vasco aplicable al período 2007-2011, establece en el apartado 1 de la Disposición Adicional Cuarta que los Órganos Forales de los Territorios Históricos, y sin perjuicio de sus facultades reconocidas en el Concierto Económico y la Ley 27/1983, de 25 de noviembre, utilizarán el criterio de riesgo compartido al establecer anualmente la participación de los Entes Locales en los ingresos concertados correspondientes a los Territorios Históricos.

Además, el Consejo Vasco de Finanzas, apartado 2 de la Disposición Adicional Cuarta, recomienda a los Órganos Forales que destinen a los Entes Locales de ellos dependientes, en concepto de participación en la recaudación por tributos concertados, como mínimo el 54,70% del resultado de la siguiente expresión:

$$RD_i - DF_i$$

siendo:

$RD_i$  los recursos disponibles del territorio histórico, definidos por:

$$RD_i = (R_i - D_i - P_i - AG_i - T_i \pm FG_i)$$

Subíndice i: Territorio Histórico.

$R_i$ : son los ingresos derivados de la gestión del Concierto Económico sujetos a reparto:

- Recaudación por tributos concertados.
- Intereses líquidos por razón de tributos concertados.

$D_i$ : son los ajustes procedentes de la metodología del Cupo:

- Cupo líquido al Estado.
- Compensaciones de la metodología de Cupo.
- Ampliaciones de la Policía Autónoma.
- Traspaso de nuevas competencias al País Vasco.

P<sub>i</sub>: Kenkari bereziak.

AG<sub>i</sub>: Erakunde erkideentzako ekarpen orokorra.

T<sub>i</sub>: erakunde erkideek foru-organoei egin eta metodología honetako 10. artikuluan aipatutako eskualdaketa berrien balioespena.

FG<sub>i</sub>: Egokitzapenerako Funtz Orokor garbia.

DF<sub>i</sub>: Ondorengo kenkarien batuketak:

- Gizarte Segurantzako erakunde kudeatzaileei lotutako eskualdaketak finantzatzeko kenkaria, eskumen hori baliatzea foru-erakundeei dagokienean.
- Joan zen 1997-2001 bosturtekoan foru-organoei eskualdatutako eskumenak finantzatzeko kenkaria.
- BEZarekin ordezkatu diren diru-sarrerren konpentsazioko kenkaria.
- Kenkari horiek ekitaldi bakoitzerako eguneratuko dira eguneratzeko indizea aplikatuta:  $RD_i^t / RD_i^0$ . Hor,  $RD_i^t$  t ekitaldian i lurraldeko baliabide erabilgarriak dira, eta  $RD_i^0$  2007 oinarriko urtean.

## 2.c. Lurralde historiko bakoitzeko toki-finantzaketa

### 2.c.1. Arabako Lurralde Historikoa

Diputatuen Kontseiluak abenduaren 28an emandako 83/2006 Foru Dekretuaren bidez, 2006ko ekitaldirako Arabako Lurralde Historikoaren Aurrekontuen 2007rako luzapena onartu zen. Aurrekontu luzatuari aplikagarri zaion araubide juridikoa, 53/1992 Foru Arauaren 87. artikuluan bildutakoa da (abenduaren 18ko foru-araua, Ekonomia eta Aurrekontuzko Erregimenaz, 2006rako Aurrekontua gauzatzeari buruzko martxoaren 8ko 2/2006 Foru Arauan ezarritakoarekin osatua).

Indarrean dagoen araudiari eta aurreikusitako diru-sarrerari jarraiki, toki-erakundeen finantzaketarako foru-funtza 190.307 mila eurokoa da. Udalak itundu gabeko zergetan duen partaidetza nola ordaindu zehazteko orduan (2002ko Ekonomia Itunaren 51. artikulua), Estatuko Administrazioak ezarri zituen kopuru eta epe berberak finkatu dira. Indarreko araudiaren eta aurreikusitako diru-sarreraren arabera, Obra eta Zerbitzuen Foru Planak 16.060 mila euroko aurrekontua du.

P<sub>i</sub>: Deducciones especiales.

AG<sub>i</sub>: Aportación General a las instituciones comunes.

T<sub>i</sub>: valoración de los nuevos traspasos desde las instituciones comunes a los órganos forales a los que se refiere el artículo 10 de la presente metodología.

FG<sub>i</sub>: Fondo General de Ajuste neto.

DF<sub>i</sub>: Suma de las siguientes deducciones:

- Deducción para financiar los traspasos asociados a las entidades gestoras de la Seguridad Social, cuando el ejercicio de la competencia corresponde a las instituciones forales.
- Deducción para financiar los traspasos de competencias a los órganos forales efectuados en el quinquenio 1997-2001.
- Deducción por la compensación por ingresos sustituidos por el IVA.
- Estas deducciones se actualizarán para cada ejercicio por aplicación del siguiente índice de actualización:  $RD_i^t / RD_i^0$ . Donde,  $RD_i^t$  son los recursos disponibles del territorio i en el ejercicio t, y  $RD_i^0$  en el año base 2007.

## 2.c. Financiación local en cada Territorio Histórico

### 2.c.1. Territorio Histórico de Álava

El Decreto Foral 83/2006 del Consejo de Diputados de 28 de diciembre, aprueba la prórroga para 2007 de los Presupuestos del Territorio Histórico de Álava para el ejercicio 2006. El régimen jurídico aplicable al Presupuesto prorrogado es el contenido en el artículo 87 de la Norma Foral 53/1992, de 18 de diciembre de Régimen Económico y Presupuestario, completado con lo establecido en la Norma Foral 2/2006, de 8 de marzo de ejecución presupuestaria para el ejercicio 2006.

El Fondo Foral de Financiación para las Entidades Locales se fija en 190.307 miles de euros, conforme a la normativa vigente y los ingresos previstos. El abono de las participaciones municipales en los tributos no concertados (artículo 51 del Concerto Económico de 2002) se ordenó por los mismos importes y periodicidad con que se libró por la Administración del Estado. El Plan Foral de Obras y Servicios se presupuesta en 16.060 miles de euros, de acuerdo con la normativa vigente y los ingresos previstos.

Ekainaren 30eko 19/1997 Foru Arauak arautzen du itundutako diru-sarreran toki-erakundeek (koadrilak, udalak eta kontzejuak) zein eratako partaidetza duten. Foru-arau horren III. tituluan zehazten da toki-erakundeen finantzaketarako foru-funtsaren zenbatekoa nola banandu behar den urtero. Ekitaldi bakoitzerako funts-hornidura lurralde historikoaren baliabide erabilgarrien % 50 izan behar da, gutxienez. Toki-erakundeek funts horretatik jasotzen dituzten ekarpenak aurrekontuko zenbatekoaren kargura egiten dira. Kopuru horiek beren ogasunen baliabide arruntak dira, erabilera librekoak eta baldintzarik gabekoak, toki-araubideko araudiaren arabera toki-erakundeek eskaini beharreko zerbitzu guztiei eutsi ahal izateko.

Lau partaidetza-mota hauek daude:

- a) Zerbitzuak eskaintzeagatik ematen zaien partaidetza, baldin eta zerbitzu horiek Arabako Foru-aldunditik Arabako toki-erakundeetara pasatakoak badira.
- b) Koadrila bakoitzari ematen zaion partaidetza-kopuru finkoa, 67.613,86 eurokoa, eta gastu konkretuetarako koadrilei emandako beste diru-hornidura batzuk.
- c) Kontzejuen, Udalen eta Koadrilen oinarrizko partaidetza: Aurreko bi partaidetzak kenduta daudela, FOFELen % 27. Populazio-gune bakoitzak ematen dituen oinarrizko toki-zerbitzu publikoen arabera kalkulatu da. Honela banatzen da zerbitzu bakoitzari esleitutako zenbatekoa: % 70, gune bakoitzaren biztanle-indizeari erreparatuta, eta, gainerako % 30, zerbitzu-eremuaren sakabanatze-indizeari begiratuta. Zerbitzu bakoitzari dagokion zenbatekoa zehaztu ondoren, zerbitzua emango duen toki-erakundeari ematen zaio.
- d) Udalek partaidetza osagarria izango dute bakoitzak bere tamainaren arabera eman beharreko udal-zerbitzuen garrantzia aintzakotzat hartuta: Aurreko a) eta b) partaidetzak kenduta daudela, FOFELen % 73. Udal bakoitzari dagokion partaidetza osagarria honako hauen arabera erabakiko da:

1) 21.035,42 euro finko udal bakoitzari.

2) Gainerakoa:

% 59, Udallerri bakoitzaren zuzenbidezko biztanle-kopuruaren arabera.

% 5, Udallerri bakoitzaren per capita ahalegin fiskalaren arabera, zuzenbidezko

La Norma Foral 19/1997, de 30 de junio, recoge la participación de las Entidades Locales (Cuadrillas, Ayuntamientos y Concejos) en la imposición concertada. Su Título III está dedicado a la distribución anual del importe de la dotación del Fondo Foral de Financiación de las Entidades Locales, dotado para cada ejercicio con al menos el 50% de los recursos disponibles del Territorio Histórico. Las aportaciones que reciben del Fondo las Entidades Locales, con cargo a la cantidad presupuestada, constituyen un recurso ordinario de sus respectivas Haciendas, de libre disposición y no condicionado para el sostenimiento de todos los servicios que deben prestar conforme a la legislación de régimen local.

Se distinguen cuatro tipos de participaciones:

- a) Participación por la prestación de servicios, que, en su caso, se traspasen desde la Diputación Foral de Álava a las Entidades Locales alavesas.
- b) Participación fija de 67.613,86 euros a cada Cuadrilla y otras dotaciones a las Cuadrillas, afectadas a la financiación de gastos concretos.
- c) Participación básica de Concejos, Ayuntamientos y Cuadrillas: 27% del FOFEL una vez deducidas las dos participaciones anteriores. Se calcula en función de la prestación de los servicios públicos locales básicos de cada núcleo de población. La cantidad resultante para cada servicio se distribuye un 70% en función del índice de población de cada núcleo y un 30% en función del índice de dispersión de cada núcleo en que el servicio es prestado. Determinada la cantidad correspondiente a cada servicio, se destina a la Entidad Local que efectivamente preste el servicio de que se trate.
- d) Participación complementaria de los Ayuntamientos en función de los servicios de carácter municipal que según su tamaño deben prestar: 73% del FOFEL una vez deducidas las participaciones a) y b) anteriores. La asignación correspondiente a cada ayuntamiento con cargo a la participación complementaria se determina de la siguiente manera:

1) 21.035,42 euros fijos a cada Ayuntamiento.

2) El resto:

59% en proporción a la población de derecho de cada Municipio.

5% según esfuerzo fiscal per cápita de cada Municipio, ponderado por su



biztanleriaz haztatuta.

% 12,25 banatuko da, zuzenbidezko biztanleei erreparatuta, 1.000 biztanletik gorako udalen artean.

% 9,5 banatuko da, zuzenbidezko biztanleei erreparatuta, 5.000 biztanletik gorako udalen artean.

% 9,25 banatuko da, zuzenbidezko biztanleei erreparatuta, 15.000 biztanletik gorako udalen artean.

% 5eko partaidetza izango dute 50.000 biztanletik gorako udalek.

población de derecho.

12,25% entre Ayuntamientos de más de 1.000 habitantes, según su población de derecho.

9,5% entre Ayuntamientos de más de 5.000 habitantes, en proporción a su población de derecho.

9,25% entre Ayuntamientos de 15.000 o más habitantes, según su población de derecho.

5% a los Ayuntamientos de más de 50.000 habitantes.

Udal eta koadrila bakoitzari hiru hilean behin ematen zaie dagokien zenbatekoa, urte bakoitzeko urtarrileko, apirilko, uztailko eta urriko azken egunean; zenbatekoa berdina izango da guztietan. Kontzejuari zenbatekoa sei hilean behin ematea onartu da, urte bakoitzeko urtarrileko eta uztailko azken egunean; zenbatekoa berdina izango da guztietan. Toki-erakundeek diru-aurrerapenak eska diezazkietete foru-aldundiei. Diru hori Finantzaketarako Foru Funtsak toki-erakundeei ematen dien partaidetzari esker eskuratzeko dituzten baliabideetatik lor dezakete. Aipatu aurrerakinak ezarrita duten mugaeguna iristerako ordaindu beharko dira, eta, gehienez ere, dirua eman eta hurrengo hiruhilekoan erregularizatuko dira.

Obra eta Zerbitzuen Foru Plana, azken batean, lan-tresna da, Arabako Foru Aldundiak toki-erakundeen inbertsio-planetan nola kooperatu behar duen arautzeko; 8/1993 Foru Arauak ez bezala, 19/1997 Foru Arauak ez dio plan horri inongo erreferentziarik egiten, beste Foru Arau batean dagoelako aparte araututa, diru-hornidurak ezartzeko; hau da, lurralde historikoak dituen baliabide erabilgarrien % 3,70 gutxienez. Obra eta Zerbitzuen Foru Plana apirilaren 14ko 14/1997 Foru Araua dago araututa, eta foru-arau horren bidez araututako lankidetzatresnetan ezarritako laguntzak hartu ahal izango dituzte Arabako Lurralde Historikoko kontzejuak, udalek (Gasteizkoak izan ezik) zerbitzu-ermandadeek eta koadrilek.

## 2.c.2. Bizkaiko Lurralde Historikoa

Udalerriek partaidetzak izango dituzte zerga itunduetako diru-sarreretan; eta partaidetza horiek Udalkutxa - Udalen Finantzaketarako Foru Funtsa osatuko dute. Bizkaiko Lurralde Historikoaren 2007rako aurrekontu orokorreari buruzkoa da abenduaren 27ko 4/2006 Foru Araua; hor finkatuta dagoenez, 712.050 mila euroko kreditua emango zaio aipatu funtsari, honako irizpide hauen arabera

El importe correspondiente a cada Ayuntamiento y Cuadrilla se libra trimestralmente, a partes iguales, el último día hábil de los meses de enero, abril, julio y octubre de cada año; el abono de la asignación aprobada para cada Concejo, se librá semestralmente, a partes iguales, el último día hábil de los meses de enero y julio de cada año. Las Entidades Locales podrán solicitar anticipos de tesorería a la Diputación Foral, a cuenta de los recursos que hayan de percibir correspondientes a su participación en el Fondo Foral de Financiación para las Entidades Locales. Estos anticipos deberán ser reembolsados a su vencimiento y en todo caso quedarán regularizados con el pago a cuenta del trimestre siguiente al de su concesión.

Al contrario de la Norma Foral 8/1993, en la Norma Foral 19/1997 no se incluye referencia alguna al Plan Foral de Obras y Servicios, instrumento regulador de la cooperación de la Diputación Foral de Álava a los planes de inversión de las Entidades Locales, que es objeto de regulación separada en otra Norma Foral, y cuya dotación se establece en al menos el 3,70% de los recursos disponibles del Territorio Histórico. La Norma Foral 14/1997, de 14 de abril, regula el Plan Foral de Obras y Servicios, pudiendo acogerse a las ayudas establecidas en los instrumentos de cooperación regulados en la Norma Foral los Concejos, Ayuntamientos, excluido el de Vitoria-Gasteiz, Hermandades de Servicios y Cuadrillas del Territorio Histórico de Álava.

## 2.c.2. Territorio Histórico de Bizkaia

Las participaciones de los Municipios en los ingresos por tributos concertados constituyen el Fondo Foral de Financiación Municipal-Udalkutxa. En la Norma Foral 4/2006, de 27 de diciembre, de Presupuestos Generales del Territorio Histórico de Bizkaia para 2007 se fija el crédito presupuestario destinado a dicho fondo en 712.050 miles de euros,



banatuta:

1) Bilboko Udala finantzatzera zuzenduko den aurrekontu-kreditua 269.579 mila eurokoa izango da.

2) Ustekabeko gastuak eta Udalerrien Elkarteak finantzatzeko erabiliko diren aurrekontu-kredituak 5.340 eta 1.068 mila eurokoak dira, hurrenez hurren.

3) Bilbo kanpoan utzita, gainerako udalerrien finantzaketarako 436.036 mila euroko aurrekontu-kreditua erabiliko da. Honako hauek dira banaketa-irizpideak:

a) Udallerri bakoitzari 81.137 euro emango zaizkio.

b) Gainerakoa honako aldagai eta ehunekoen arabera banatuko da:

Zenbatekoaren % 80 banatuko da, udallerri bakoitzeko zuzenbidezko biztanleei erreparatuz.

% 13 banatuko da, udallerri bakoitzeko zuzenbidezko biztanleei erreparatuta, ahalegin fiskalaren arabera haztatua.

Gainerako % 7 honako portzentaje eta aldagaien arabera banatuko da:

- Haur-hezkuntza, lehen hezkuntza eta hezkuntza berezia aintzat hartuta, % 60, ikastetxe publikoetan dauden unitate-kopuruen arabera.

- % 18, langabeziaren arabera.

- beste % 18, sakabanaketa-mailaren arabera.

- Gainerako % 4a, hondartzen arabera.

Aurreko zenbakian aipatutako banaketa-irizpideak aplikatuta Udallerri bakoitzarako eta Udallerri Elkarterako esleitu behar den aurrekontu-kreditutik, dagokion ordainketa egingo zaio bakoitzari, konturako ordainketa gisa; era horretara, beraz, kreditu horren hamabirena emango zaio bakoitzari hilero. Hileko lehen hogeiegunetan ordainduko zaie.

### 2.c.3. Gipuzkoako Lurralde Historikoa

Gipuzkoako Lurralde Historikoaren Aurrekontu Orokorrak onartzeko eman zen abenduaren 22an 9/2006 Foru Araua; horren bitartez, Udalen Finantzaketarako Foru Funtzari (UFFF) 379.429 mila euro esleitu zaizkio 2007an, Ekonomia Itunaren

distribuido con los siguientes criterios:

1) El crédito presupuestario destinado a la financiación del ayuntamiento de Bilbao se cifra en 269.579 miles de euros.

2) Los créditos presupuestarios destinados a la financiación de imprevistos y a la Asociación de Municipios se cifran respectivamente en 5.340 y en 1.068 miles de euros.

3) El crédito presupuestario destinado a la financiación del resto de Municipios, excluido Bilbao, se cifra en 436.063 miles de euros. Los criterios de distribución son los siguientes:

a) Cada municipio percibirá una asignación de 81.137 euros.

b) El resto se distribuirá de acuerdo a las variables y porcentajes siguientes:

El 80% en función del número de habitantes de derecho de cada municipio.

El 13% en función del número de habitantes de derecho de cada municipio, ponderado por su esfuerzo fiscal.

El 7% restante en función de los siguientes porcentajes y variables:

- El 60% en función del número de unidades escolares de educación infantil, primaria y especial existentes en centros públicos.

- El 18% en función del paro.

- El 18% en función de la dispersión.

- El 4% restante en función de las playas.

Con cargo al crédito presupuestario resultante para cada municipio y para la Asociación de Municipios de la aplicación de los criterios de distribución contenidos en el número anterior, se efectuará un pago a cuenta mensual a cada uno de ellos, por importe de la doceava parte de dicho crédito. El pago se efectuará en los primeros veinte días de cada mes.

### 2.c.3. Territorio Histórico de Gipuzkoa

La Norma Foral 9/2006, de 22 de diciembre, por la que se aprueban los Presupuestos Generales del Territorio Histórico de Gipuzkoa fija la dotación del Fondo Foral de Financiación Municipal, FFFM, para 2007 en la cantidad de 379.429 miles de euros, en

baliabideetan parte hartzeko. Hori horrela egin da, 1995eko eta hurrengo ekitaldietarako UFFF arautzen duen 15/1994 Foru-arauaren 2. artikulua araututakoa betetzeko.

15/1994 Foru Arauak xedatutakoaren arabera, honela banatuko da Udalen Finantzaketarako Foru Funtzaren zenbateko osoa:

1. Gipuzkoako udalerrien artean banatuko da % 99,85. Hauek dira banaketa-irizpideak:

- 1.100 biztanletik beherako udalerriei % 1,2, zenbateko finko hauek emango zaizkie:
  - 200 biztanle artekoei.....84.141,69 €
  - 201 eta 400 artekoei.....72.121,45 €
  - 401 eta 600 artekoei.....60.101,21 €
  - 601 eta 1.000 artekoei.....36.060,73 €
  - 1.001 eta 1.100 artekoei.....24.040,48 €
- % 90 banatzen da, udalerrien zuzenbidezko biztanleen proportzio zuzenari erreparatuta.
- % 2,15 Donostiari esleituko zaio, hiriburua den aldetik.
- % 3, Udalerri bakoitzaren errentaren alderantzizko proportzioan, zuzenbidezko biztanleen kopuruaren arabera haztatuta.
- % 3,5, Udalerri bakoitzeko ahalegin fiskalaren proportzio zuzenean, zuzenbidezko biztanleen kopuruaren arabera haztatuta.

2. Funtseko zenbatekoaren gainerako % 0,15 EUDEL, Euskal Herriko Udalen Elkartearen finantzatzera bideratzen da berariaz.

Gipuzkoako Foru Aldundiak hiru hilean behin, hau da, otsailean, maiatzean, abuztuan eta azaroan emango dizkie udalerriei hasieran finkatutako zenbatekoen laurdena, gerora likidazioa egin beharko dela jakinda.

Ekonomia Ituneko 51. artikulua araututakoa betetz, Gipuzkoako Foru Aldundiak Gipuzkoako toki-erakundearen artean banatu behar ditu itundu gabeko zergen zeharkako ekarpenetatik izan dituen diru-sarrerak.

## **2.d. Lurralde Erkideko Udalerrien Finantzaketa**

Udalerriek Estatuko zergetan izango duten partaidetza abenduaren 27ko 51/2002 Legearen arabera erabaki behar da. Lege horrek aldatu egin zuen abenduaren 28ko 39/1988 Legea, Toki

concepto de participación en los recursos del Concierto Económico de acuerdo a lo previsto en el artículo 2 de la Norma Foral 15/1994, reguladora del FFFM para el ejercicio 1995 y siguientes.

Según lo dispuesto en la Norma Foral 15/1994, la cuantía total del Fondo Foral de Financiación Municipal se distribuirá del siguiente modo:

1. El 99,85% entre los Municipios de Gipuzkoa según los criterios siguientes:

- 1,2% entre Municipios de hasta 1.100 habitantes, con los importes fijos:
  - Hasta 200.....84.141,69 €
  - De 201 a 400.....72.121,45 €
  - De 401 a 600.....60.101,21 €
  - De 601 a 1.000.....36.060,73 €
  - De 1.001 a 1.100.....24.040,48 €

- 90% en proporción directa a los habitantes de derecho de los Municipios.
- 2,15% se asignará a Donostia-San Sebastián, por razón de capitalidad.
- 3% en proporción inversa a la renta de cada Municipio ponderada por el número de sus habitantes de derecho.
- 3,5% en proporción directa al esfuerzo fiscal de cada Municipio ponderado por el número de sus habitantes de derecho.

2. El 0,15% restante del total de la cuantía del Fondo se destina a la financiación específica de la Asociación de Municipios Vascos, EUDEL.

Trimestralmente, en los meses de febrero, mayo, agosto y noviembre, la Diputación Foral hará efectivo el pago a favor de los Municipios de la cuarta parte de las cantidades inicialmente previstas, sin perjuicio de la liquidación.

La aportación indirecta mediante participación en tributos no concertados se distribuirá por la Diputación Foral entre los Municipios de Gipuzkoa, de acuerdo a lo previsto en el Concierto Económico (artículo 51).

## **2.d. Financiación de los Municipios en Territorio Común**

La participación de los Municipios en los tributos del Estado se determinará con arreglo a las normas contenidas en la Ley 51/2002, de 27 de diciembre, de reforma de la Ley 39/1988, de 28 de diciembre,

Ogasunak arautzekoa.

1. Udalerri bakoitzaren partaidetza dela-eta Finantzaketarako Funts Osagarrian 2007an egin beharreko konturako ekarpenen kopuru osoa berariaz kontsignatutako kredituan jasoko da Lurralde Finantzaketaren Zuzendaritza Orokorreko. 942 M Programaren 32. sekzioko 23. zerbitzuan. Udalerri horiek Tokiko Ogasunak arautzekoa den martxoaren 5eko 2/2004 Legegintzako Errege Dekretuak onartutako Toki Ogasunen Legearen Testu Bateratuko 111. artikulua araututako eremu subjektibokoak izango dira.

Zenbateko hori zehazteko, 2003ko behin betiko partaidetzaren %95a hartuko da kontuan, eta martxoaren 5eko 2/2004 Legegintzako Errege Dekretuak onartutako Toki Ogasunen Legearen Testu Bateratuko 120 eta 121 artikuluetan azaldutako metodologia aplikatuko da.

Aurreko paragrafoaren arabera udalerri bakoitzerako kalkulatzeko den kopuruari, Jarduera Ekonomikoen gaineko Zergaren erreformaren ondorio diren diru-sarreraren murrizketengatik ehuneko 95 gehituko zaio.

Finantzaketarako Funts Osagarrian 2007an egin beharreko konturako ekarpenak hileroko ordainduko dira, zenbateko osoaren hamabirena hil bakoitzean, hain zuzen ere.

Estatuko zergen diru-sarreraren igoera erabaki ondoren, behin betiko likidazioa egingo da.

2. Udalerriek Finantzaketarako Funts Osagarrian egin beharreko konturako diru-emateen zenbatekoa jarduneko ekitaldian Estatuko zergetan parte hartzeagatik finantzazio-aurreikuspenaren % 95ekoa izango da, eta Lurralde Finantzaketaren Zuzendaritza Orokorreko 942 M Programaren 32. Sekzioko 23. zerbitzuan berariaz kontsignatutako kredituan jasoko dira. Udalerri horiek Tokiko Ogasunak arautzekoa den martxoaren 5eko 2/2004 Legegintzako Errege Dekretuak onartutako Toki Ogasunen Legearen Testu Bateratuko 122. artikulua araututako eremu subjektibokoak izango dira.

Estatuko zergen diru-sarreraren igoera erabaki ondoren, behin betiko likidatu behar da udalerriek 2007ko Estatuko zergetan izango duten partaidetza.

Estatuak, 2007an, 2004ko diru-sarrerei dagokienez egin bezala, aurreko zenbatekoan behin betiko ordainak sartuko dizkie udalerriei, Jarduera Ekonomikoen Gaineko Zergaren erreformengatik

reguladora de las Haciendas Locales.

1. El montante global de las entregas a cuenta de la participación de cada municipio incluido en el ámbito subjetivo del artículo 111 del texto refundido de la Ley Reguladora de las Haciendas Locales, aprobado por Real Decreto Legislativo 2/2004, de 5 de marzo, en el Fondo Complementario de Financiación correspondiente a 2007 se reconocerá con cargo al crédito específico consignado en la Sección 32, Servicio 23, Dirección General de Coordinación Financiera con Entidades Locales, Programa 942 M.

El citado importe se determinará a partir del 95 por ciento de la participación definitiva del año 2003 y aplicando la metodología de los artículos 120 y 121 del Texto refundido de la Ley reguladora de las Haciendas Locales, aprobado por Real Decreto legislativo 2/2004 de 5 de marzo.

A la cuantía calculada según el párrafo anterior para cada municipio, se le añadirá el 95 por ciento de las compensaciones por mermas de ingresos derivadas de la reforma del Impuesto sobre Actividades Económicas.

Las entregas a cuenta de la participación en el Fondo complementario de financiación para 2007, serán abonadas mediante pagos mensuales equivalentes a la doceava parte del montante global.

Determinado el incremento de los ingresos tributarios del Estado se procederá a efectuar la liquidación definitiva.

2. El montante global destinado a realizar las entregas a cuenta a los municipios incluidos en el ámbito subjetivo del artículo 122 del texto refundido de la Ley Reguladora de las Haciendas Locales, aprobado por el Real Decreto Legislativo 2/2004, de 5 de marzo, equivalente al 95 por 100 de la previsión de su financiación total para el presente ejercicio por participación en los tributos del Estado, se reconocerá con cargo al crédito específico consignado en la Sección 32, Servicio 23, Dirección general de Coordinación Financiera con las Entidades Locales, Programa 942 M.

Determinado el incremento de los ingresos tributarios del Estado, se efectúa la liquidación definitiva de la participación de los Municipios en los tributos del Estado para el 2007.

En la cuantía anterior se integrará, incrementado en los mismos términos que los ingresos del Estado en 2007 respecto de 2004, el montante de las compensaciones definitivas a los municipios por la

izandako diru-sarreraren murrizketa dela-eta.

Zenbateko osoa honako irizpide hauei jarraituz banatuko da:

a. Udalerri bakoitzak, eskuarki, 2003ko Estatuko zergetan izandako partaidetzaren behin betiko likidaziotik esleitutako zenbateko gordin bera jasoko du. Zenbateko hori 2003ko Aurrekontu Orokorrei buruzkoa den abenduaren 30eko 51/2002 Legeko 65. artikuluko hirugarren, laugarren eta bosgarren ataletan xedatutakoaren arabera kalkulatu da.

b. Gainerakoa proportzioan banatuko da, jarraian adieraziko diren aldagaien eta ehunekoaren eta a) puntuan finkatutako zenbatekoen artean izandako emaitza positiboari erreparatuta. Hala, honako aldagai eta ehunekoak aplikatuko dira:

- % 75, zuzenbidezko biztanleen arabera; biztanle-kopurua zehazteko orduan, Gobernuak ofizialki onartuta, Udalerri bakoitzean 2007ko abenduaren 31n indarrean zegoen udaleko biztanle-errola hartuko da oinarri. Biderkatzaile batek (1,00-1,40) haztatuko du kopuru hori, biztanleria-geruzei erreparatuz.
- % 12,5, Udalerri bakoitzak 2005eko ekitaldian izandako batez besteko ahalegin fiskalari erreparatuz, zuzenbidezko biztanleek haztatuta, betiere, Gobernuak ofizialki onartuta 2007ko abenduaren 31n indarrean zegoen biztanle-eroldaren arabera.
- % 12,5, zerga-gaitasunaren alderantzizkoaren arabera.

Udalerriek 2007ko ekitaldian Estatuko zergetan izango duten partaidetzaren zenbatekoak hileror ordainduko dira, zenbateko osoaren hamabiren bat emanez.

### 3. KUDEAKETA EKONOMIKOA

Ondoren EAEko Udalerrietako kudeaketa ekonomikoari buruzko datuak daude ikusgai. Horiek 2006ko ekitaldian likidatutako aurrekontuetatik hartu dira.

Datu hauek erakusten dute udalerriak eta eremu txikiagoetako toki-erakundeak areago batu direla, hau da, udalerriak, batetik, eta toki-erakunde txikiak, Administrazio-organo autonomoak eta Enpresa Publikoak, bestetik, estuago elkartu direla aurrekontuetan (azken bi kasuetan, % 50 baino gehiagoko partaidetza badago).

merma de ingresos derivada de la reforma del Impuesto sobre Actividades Económicas.

El importe global se distribuirá de acuerdo con los siguientes criterios:

a. Como regla general cada Ayuntamiento percibirá una cantidad igual a la resultante, en términos brutos, de la liquidación definitiva de la participación en los tributos del Estado de 2003 calculada con arreglo a lo dispuesto en los apartados dos, tres, cuatro y cinco del artículo 65 de la Ley 51/2002, de 30 de diciembre, de Presupuestos Generales para 2003.

b. El resto se distribuirá proporcionalmente a las diferencias positivas entre la cantidad que cada Ayuntamiento obtendría de un reparto en función de las variables y porcentajes que a continuación mencionan y las cantidades previstas en la letra a) anterior. A estos efectos, las variables y porcentajes a aplicar serán:

- 75% en función del número de habitantes de derecho de cada Municipio, según el padrón de población municipal vigente a 31 de diciembre de 2007, oficialmente aprobado por el Gobierno, ponderado por un coeficiente multiplicador (1,00-1,40), según estratos de población.
- 12,5% en función del esfuerzo fiscal medio de cada Municipio en el ejercicio de 2005, ponderado por el número de habitantes de derecho de cada Municipio según el padrón municipal vigente a 31 de diciembre de 2007 y oficialmente aprobado por el Gobierno.
- 12,5% en función del inverso de la capacidad tributaria.

Las entregas a cuenta de la participación en los tributos del Estado para el ejercicio 2007 serán abonadas mediante pagos mensuales equivalentes a la doceava parte del respectivo crédito.

### 3. GESTIÓN ECONÓMICA

Los datos sobre la gestión económica de los Municipios del País Vasco que se exponen a continuación han sido tomados de los presupuestos liquidados del ejercicio 2006.

Estos datos contienen la consolidación de los Municipios con las Entidades de ámbito inferior al Municipio, es decir, con las Entidades Locales Menores, los Organismos Autónomos Administrativos y las Empresas Públicas (en los dos últimos casos cuando el Ayuntamiento participa en más de un 50%).

Atal honen amaieran, udal-sektore publikoaren baterakuntza orokorraren laburpen-datuak ageri dira, betiere, kontuan hartuta bai udalerriaz azpiko eremuetako erakundeak bai udalerriaz gaindikoak ere (mankomunitateak eta partzuergoak).

Baterakuntza orokorraz ez da azterketa zehatza egiten; izan ere, mankomunitateek eta partzuergoek udalerriei esleitutako aurrekontua ezin da partaidetza ekonomiko edo aurrekontu bidez egin, eta zerbitzu publikoaren eskaintzari buruzko balioztapenak (biztanleria, adibidez) aintzat hartuta egin behar da. Udal-baterakuntza bakoitzaren emaitza ez litzateke, beraz, udalerrri bakoitzaren egoera ekonomikoaren isla zehatza, ezin delako inola ere datu horiek gainerako udalerrriek dituztenekin konparatu.

Euskal Autonomia Erkidegoko udalerrietan likidatutako aurrekontuek 2001 eta 2006 artean izan zuten bilakaera V.1 koadroan azaltzen da. Azken urte horretan likidatutako diru-sarrerak eta gastuak % 12,8 eta % 8,3 hazi ziren, hurrenez hurren, 2005ekoekin alderatuz.

Gastuen eta diru-sarreraren bilakaera ez zen berdina izan lurralde guztietan. Araban, diru-sarrerak EAEn baino % 9 handiagoak izan ziren, eta gastuak % 10 handiagoak. Gipuzkoan, berriz, diru-sarreraren zein gastuen gehikuntza EAEn izandakoa baino txikiagoa da: ehuneko 8 eta 2 puntu, hurrenez hurren. Bizkaian, azkenik, diru-sarreraren igoera batez bestekoaren gaineratik dago (2 puntu gehiago); gastuak, berriz, Erkidegoko batez bestekoaren azpitik hazi dira.

Al final de este apartado se presentan los datos resumen de la consolidación global del Sector Público Municipal, teniendo en cuenta tanto las entidades de ámbito inferior al Municipio como las supramunicipales (Mancomunidades y Consorcios).

El análisis detallado no se realiza con la consolidación global, dado que la atribución presupuestaria de las Mancomunidades y Consorcios a los Municipios no puede hacerse según la participación económica o presupuestaria, sino sólo en función de estimaciones sobre la prestación del servicio público (por ejemplo, población). El resultado de cada consolidación municipal no sería, por tanto, estrictamente el reflejo económico de cada Municipio, planteando innumerables problemas de comparación entre Municipios.

La evolución entre los años 2001 y 2006 de los presupuestos liquidados de los Municipios de la Comunidad Autónoma del País Vasco se presenta en el Cuadro V.1. En este último año los ingresos y los gastos liquidados crecieron un 12,8% y un 8,3%, respecto a 2005.

La evolución de los gastos y los ingresos por territorios no fue homogénea. En Álava los ingresos superan en más de 9 puntos porcentuales a la media de la CAPV y los gastos en 10. En Gipuzkoa tanto el incremento de los ingresos como el de los gastos son inferiores a los de la CAPV, 8 y 2 puntos porcentuales respectivamente. En Bizkaia el aumento de ingresos supera a la media en 2 puntos mientras que los gastos crecen por debajo de la media de la Comunidad.

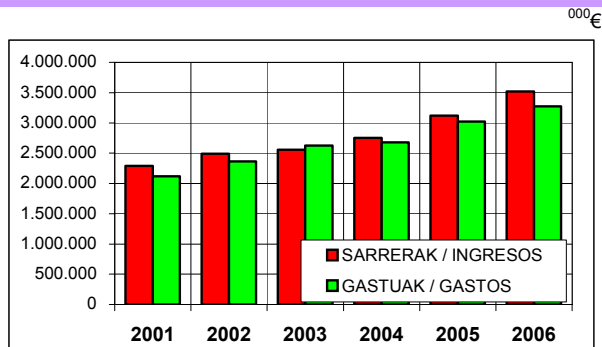
EAE-KO UDALERRIEN DIRU-SARRERA ETA GASTUEN BILAKAERA LURRALDE HISTORIKOKA ETA URTEKA, 2001-2006 INGRESOS Y GASTOS DE LOS MUNICIPIOS DE LA C.A. DE EUSKADI 2001-2006 POR TERRITORIOS HISTÓRICOS Y AÑOS								
URTEAK AÑOS	SARRERAK / INGRESOS				GASTUAK / GASTOS			
	ARABA ÁLAVA	BIZKAIA	GIPUZKOA	EAE CAE	ARABA ÁLAVA	BIZKAIA	GIPUZKOA	EAE CAE
2001	333.107	1.189.856	766.542	2.289.505	332.246	1.041.407	753.423	2.117.076
2002	376.897	1.239.224	876.592	2.492.713	378.966	1.150.175	835.837	2.364.978
2003	398.935	1.238.396	917.482	2.554.814	404.138	1.310.548	908.692	2.623.378
2004	412.868	1.393.952	946.657	2.753.476	399.785	1.376.920	903.780	2.680.484
2005	532.382	1.509.286	1.078.483	3.120.151	473.935	1.484.328	1.063.013	3.021.276
2006	653.220	1.738.604	1.128.276	3.520.100	560.541	1.579.423	1.131.282	3.271.246
% 02/01	13,15	4,15	14,36	8,88	14,06	10,44	10,94	11,71
% 03/02	5,85	-0,07	4,66	2,49	6,64	13,94	8,72	10,93
% 04/03	3,49	12,56	3,18	7,78	-1,08	5,06	-0,54	2,18
% 05/04	28,95	8,27	13,93	13,32	18,55	7,80	17,62	12,71
% 06/05	22,70	15,19	4,62	12,82	18,27	6,41	6,42	8,27

KOADROA / CUADRO V.1

EAEko udalerrien diru-sarreraren eta gastuen zenbatekoen bilakaera eta ehuneko-tasen aldaketaren eboluzioa ikus daitezke V.1 eta V.3 grafikoetan. Lurralde historikoen 2006ko diru-sarrerak eta gastuak alderatzen ditu V.2 grafikoak.

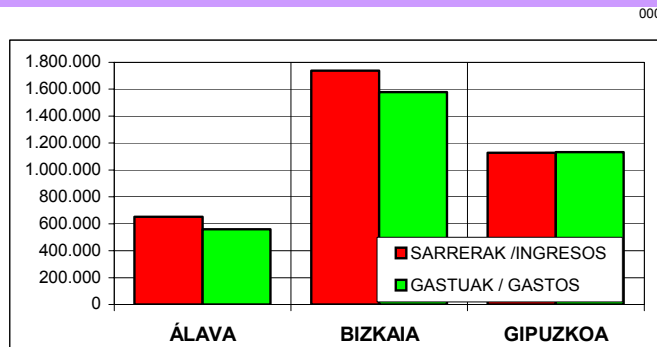
En los Gráficos V.1 y V.3 se presenta la evolución de los importes totales de ingresos y gastos del conjunto de Municipios del País Vasco y sus tasas porcentuales de evolución. La comparación por Territorios Históricos, ingresos y gastos en 2006, aparece en el Gráfico V.2.

**EAE-KO UDALERRIEN DIRU-SARRERA  
ETA GASTUAK, 2001-2006**  
INGRESOS Y GASTOS 2001-2006  
MUNICIPIOS DE LA C.A. DE EUSKADI



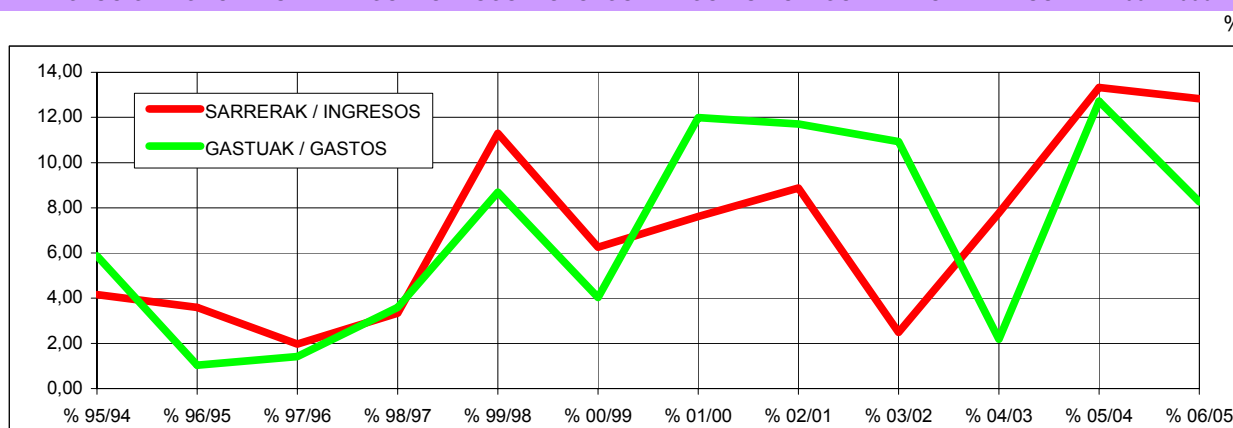
GRAFIKOA / GRÁFICO V.1

**EAE-KO UDALERRIEN DIRU-SARRERA  
ETA GASTUAK LURRALDEKA, 2006. URTEAN**  
MUNICIPIOS DE LA C.A. DE EUSKADI 2006  
INGRESOS Y GASTOS POR TERRITORIOS



GRAFIKOA / GRÁFICO V.2

**EAE-KO UDALERRIEN DIRU-SARRERA ETA GASTUEN BILAKAERA EHUNEKOTAN, 2001-2006 EPEAN**  
EVOLUCIÓN PORCENTUAL DE LOS INGRESOS Y GASTOS DE LOS MUNICIPIOS DE LA C.A. DE EUSKADI 2001-2006



GRAFIKOA / GRÁFICO V.3

### 3.a. Diru-sarrerak

Euskal Autonomia Erkidegoko udalerriek 3.520,1 milioi euroko diru-sarrerak likidatu zituzten 2006an, aurreko urtean baino % 12,8 gehiago. Diru-sarrera horien bilakaera V.2 koadroak irudikatzen du kapituluka sailkatuta, 2001-2006 aldiari dagokionez.

### 3.a. Ingresos

El importe de los ingresos liquidados en 2006 por los Municipios del País Vasco ascendió a 3.520,1 millones de euros, con un crecimiento del 12,8% respecto al año anterior. El Cuadro V.2 muestra, desglosado por capítulos, la evolución de los mismos en el período 2001-2006.

8. kapituluaren izan da igoerarik handiena (finantza-aktiboak), % 408,4koa. Haren ondoren, 2. kapituluaren (zeharkako zergak), % 25,4koa, eta 4. kapituluaren (transferentzia arruntak), % 17,8koa. Beste aldean daude, 5. kapituluaren (ondare-sarrerak) jaitsiera, % 3,2koa eta 9. kapituluaren (finantza-pasiboak) gehikuntza txikia, % 0,7koa, bai eta 6. kapituluarena ere (inbertsio errealek besterentzea), % 0,1koa. 1. kapituluaren (zuzeneko zergak) % 7,6 hazi da, 3.a (tasak eta bestelako sarrerak), % 2,4, eta 7.a (kapital-transferentziak), % 5.

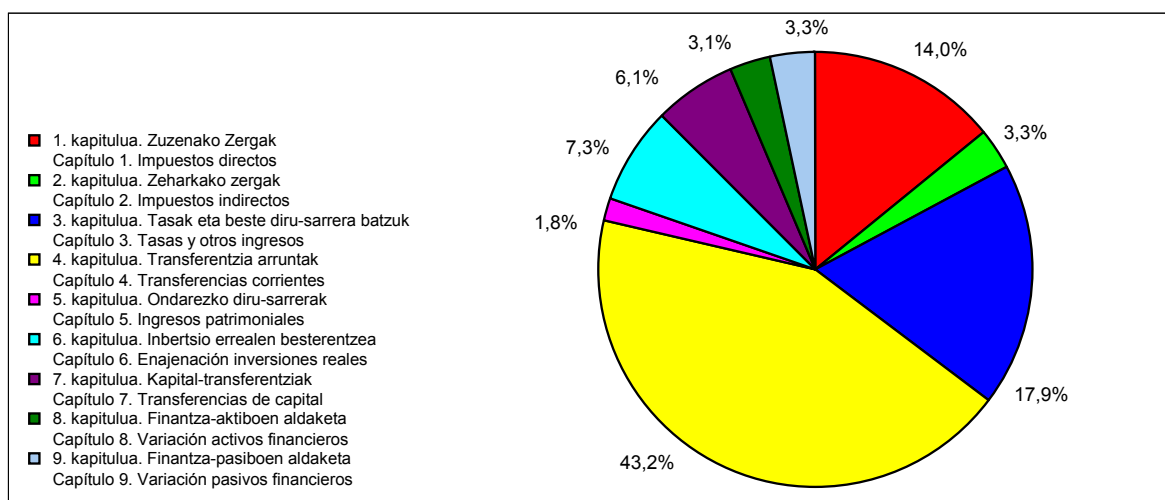
El mayor aumento se produce en el capítulo 8 (activos financieros) con un 408,4% seguido del capítulo 2 (impuestos indirectos) 25,4% y el capítulo 4 (transferencias corrientes) 17,8%. En el lado contrario se encuentran el descenso del capítulo 5 (ingresos patrimoniales) -3,2%, y el bajo incremento del capítulo 9 (pasivos financieros) 0,7% y del 6 (enajenación de inversiones reales) 0,1%. El capítulo 1 (impuestos directos) crece un 7,6%, el 3 (tasas y otros ingresos) un 2,4% y el 7 (transferencias de capital) un 5%.

**EAE-KO UDALERRIEN DIRU-SARRERAK KAPITULUKA ETA URTEKA, 2001-2006**  
INGRESOS DE LOS MUNICIPIOS DE LA C.A. DE EUSKADI 2001-2006 POR CAPÍTULO Y AÑOS

URTEAK AÑOS	KAPITULUAK / CAPÍTULOS									GUZTIRA TOTAL
	1.	2.	3.	4.	5.	6.	7.	8.	9.	
2001	403.881	85.153	448.636	1.050.353	63.711	45.480	111.860	14.363	66.068	2.289.505
2002	420.813	102.138	490.431	1.034.694	58.899	89.028	136.270	14.134	146.307	2.492.713
2003	402.812	93.017	525.283	1.110.410	46.235	111.106	148.351	17.417	100.182	2.554.814
2004	421.749	95.501	565.765	1.184.394	45.701	124.934	175.076	16.720	123.635	2.753.476
2005	459.544	92.360	615.916	1.291.214	66.498	255.503	203.646	21.298	114.171	3.120.151
2006	494.546	115.833	630.846	1.521.630	64.390	255.754	213.832	108.284	114.984	3.520.100
% 02/01	4,19	19,95	9,32	-1,49	-7,55	95,75	21,82	-1,60	121,45	8,88
% 03/02	-4,28	-8,93	7,11	7,32	-21,50	24,80	8,87	23,23	-31,53	2,49
% 04/03	4,70	2,67	7,71	6,66	-1,15	12,45	18,01	-4,00	23,41	7,78
% 05/04	8,96	-3,29	8,86	9,02	45,51	104,51	16,32	27,38	-7,65	13,32
% 06/05	7,62	25,41	2,42	17,84	-3,17	0,10	5,00	408,42	0,71	12,82

KOADROA / CUADRO V.2

**EAE-KO UDALERRIEN DIRU-SARRERAK KAPITULUKA, 2006. EKITALDIAN**  
INGRESOS DE LOS MUNICIPIOS DE LA C.A. DE EUSKADI EN 2006 POR CAPÍTULO



GRAFIKOA / GRÁFICO V.4



Udalerriz udalerrri jasota, IV.2 eranskinean adierazten dira diru-sarrerak, eta bertan ikus daiteke Arabako diru-sarreraren % 75,6 Gasteizi dagokiola. Beste bi euskal hiriburuei, hots, Donostiari eta Bilbori, beren lurralde historikoko diru-sarreraren % 33,4 eta % 27,3 dagokie. Era berean, 100.000 biztanletik gorako udalei (EAEko hiru hiriburuei, beraz) diru-sarrera guztien % 39,3 dagokie.

### 3.a.1. Tokiko zergen bilketa

Toki-zergen bilketen zenbatekoak, 2001 eta 2006 bitartekoak, V.3 koadroak adierazten ditu; aldi horretan datuek urtetik urtera izandako aldaketa ere bertan azaltzen da. EAEko udalerrietan, 2006ko ekitaldian, 610,3 milioi euro bildu ziren toki-zergen bidez. Beraz, 2005eko ekitaldiarekin alderatuz, % 10,6 hazi zen. Ondoren, V.4 koadroan, lurralde historikoetako tokiko zergak eta horien pisu zehatza eta kontzeptu orokorrak bateratu dira EAEkoak lortzeko. Tokiko zergen zenbateko osoaren % 36,5 bildu dute EAEko hiri hiriburuek, eta zenbateko oso hori likidatutako zerga guztien % 17,3 izan da. Zerga-bilketaren datuak adierazten ditu V.5 grafikoak, tokiko zergeri eta kontzeptu orokorrei erreparatuta.

Analizando el Anexo IV.2, en el que se recogen los ingresos por Municipios, se observa que en Álava el 75,6% de los ingresos correspondieron a Vitoria-Gasteiz. En el caso de las otras dos capitales vascas, Bilbao y Donostia-San Sebastián, representaron el 33,4% y el 27,3% respecto de su Territorio Histórico. Así mismo, los Ayuntamientos de más de 100.000 habitantes (las tres capitales vascas) representaron el 39,3% sobre el total de los ingresos.

### 3.a.1. Recaudación de tributos locales

La recaudación por tributos locales en el período 2001-2006 y su variación interanual se recoge en el Cuadro V.3. En el ejercicio 2006 la recaudación por tributos en los Municipios del País Vasco ascendió a 610,3 millones de euros. Esto supuso un aumento del 10,6% respecto al año 2005. En el Cuadro V.4 se presentan las recaudaciones por tributos locales, consolidados por Territorios Históricos y para la Comunidad Autónoma, así como su peso específico. La recaudación por tributos locales, de la cual la correspondiente a las tres capitales vascas supuso el 36,5%, representó un 17,3% sobre el total de ingresos liquidados. En el Gráfico V.5 se aprecia la distribución de la recaudación por tributos locales y principales conceptos.

**EAE-KO UDALERRIEN DIRU-SARRERAK BILTZEA. I. ETA II. KAPITULUAK**  
**ZERGA ZUZENAK ETA ZEHARKAKO ZERGAK, LURRALDE HISTORIKOKA ETA URTEKA**  
 RECAUDACIÓN CAPÍTULOS I Y II DE LOS MUNICIPIOS DE LA C.A. DE EUSKADI  
 IMPUESTOS DIRECTOS E INDIRECTOS POR TERRITORIOS HISTÓRICOS Y AÑOS

URTEAK AÑOS	ARABA ÁLAVA	BIZKAIA	GIPUZKOA	EAE CAE
2001	70.858	251.572	166.604	489.044
2002	76.365	278.732	167.853	522.950
2003	77.000	251.611	167.218	495.829
2004	87.583	257.476	172.191	517.250
2005	90.877	275.138	185.889	551.904
2006	105.862	302.820	201.696	610.378
% 02/01	7,77	10,80	0,75	6,93
% 03/02	0,83	-9,73	-0,38	-5,19
% 04/03	13,74	2,33	2,97	4,32
% 05/04	3,76	6,86	7,95	6,70
% 06/05	16,49	10,06	8,50	10,60

KOADROA / CUADRO V.3

**EUSKAL AUTONOMIA ERKIDEGOKO UDALERRIETAKO TOKIKO ZERGEN BILKETA LURRALDE HISTORIKOKA ETA URTEKA, 2006. EKITALDIAN**  
RECAUDACIÓN DE TRIBUTOS LOCALES EN LOS MUNICIPIOS DE LA C.A. DE EUSKADI EN 2006 POR TERRITORIOS HISTÓRICOS Y TRIBUTOS

000€

TOKIKO ZERGAK IMPUESTOS LOCALES	ARABA / ÁLAVA		BIZKAIA		GIPUZKOA		EAE / CAE	
	ZENBATEKOA IMPORTE	LH % % T.H.	ZENBATEKOA IMPORTE	LH % % T.H.	ZENBATEKOA IMPORTE	LH % % T.H.	ZENBATEKOA IMPORTE	EAE % % CAE
<b>Ondasun Higiezin g/ Zerga</b> Impuesto s/ Bienes Inmuebles	45.550	43,0	117.727	38,9	96.198	47,7	259.475	42,5
<b>Trakzio Mekanikoko Ibilgailuen g/ Zerga</b> Impuesto s/ Vehículos Tracción Mecánica	14.756	13,9	55.067	18,2	38.537	19,1	108.361	17,8
<b>Hiri-lurren Balio Igoeraren g/ Zerga</b> Impuesto s/ Incr. Valor Terrenos Nat. Urbana	9.519	9,0	21.940	7,2	13.221	6,6	44.681	7,3
<b>Ekonomia Jardueren g/ Zerga</b> Impuesto s/ Actividades Económicas	14.287	13,5	48.609	16,1	19.135	9,5	82.031	13,4
<b>Eraikuntza, Instalazio eta Obren g/ Zerga</b> Impuesto s/ Construcción, Instalación y Obras	21.740	20,5	59.479	19,6	34.600	17,2	115.819	19,0
<b>Beste zerga batzuk</b> Otros impuestos	9	0,0	-2		4	0,0	11	0,0
<b>1. ETA 2. KAPITULUEN BATURA (1)</b> SUMA CAPÍTULOS 1 Y 2 (1)	<b>105.862</b>	<b>100,0</b>	<b>302.820</b>	<b>100,0</b>	<b>201.696</b>	<b>100,0</b>	<b>610.378</b>	<b>100,0</b>
<b>SARRERAK GUZTIRA (2) / TOTAL INGRESOS (2)</b>	653.220		1.738.604		1.128.276		3.520.100	
% (1) / (2)	16,2		17,4		17,9		17,3	
<b>% (1) / EAE-ko 1. eta 2. kapitulu batura</b> % (1) / Suma Capítulos 1 y 2 de la C.A. de Euskadi	17,3		49,6		33,0		100,0	

**KOADROA / CUADRO V.4**

Ondasun Higiezin gaine Zerga, Trakzio Mekanikoko Ibilgailuen gaine eta Jarduera Ekonomikoen gaine dira derrigorrez ezarri beharreko hiru tokiko zergak. Hiru zerga horiek tokiko zergak bildutakoaren % 73,7 jaso zuten.

Ondasun Higiezin gaine Zergaren pisua % 42,5koa izan zen EAEn. Gipuzkoan, % 47,7 izan zen; Araban, % 43koa, eta Bizkaian, berriz, % 38,9koa.

Trakzio Mekanikoko Ibilgailuen gaine Zergak zerga guztien % 17,8 bildu zuen EAEn; zehazki, % 13,9 Araban; % 18,2 Bizkaian eta % 19,1 Gipuzkoan.

Hiri-lurren Balio Igoeraren gaine Zergaren partaidetza, tokiko zergetan guztira bildutako zenbateko osoarekin alderatuta, % 7,3koa izan zen, udalerrri guztiei dagokienez. Ehuneko hori, Araban, % 9tik gorakoa izan zen, eta Gipuzkoan eta Bizkaian, berriz, % 7,2koa eta % 6,6koa, hurrenez hurren.

Jarduera Ekonomikoen gaine Zergaren pisuak bere horretan iraun zuen 2006ko ekitaldian, eta % 13,4n geratu zen. Bizkaiko udalerrriak nabarmentzen dira, % 16,1ekin, eta haien atzetik, Arabakoak, % 13,5era iritsi baitziren, eta azkenik, Gipuzkoak, % 9,5ekin.

Eraikuntza, Instalazio eta Obren gaine Zergak pisu espezifiko irabazi du: % 19koa izan da, eta, 2005ean, berriz, % 16,7koa.

Los tres impuestos de implantación obligatoria, es decir, los Impuestos sobre Bienes Inmuebles, sobre Vehículos de Tracción Mecánica y sobre Actividades Económicas, significaron el 73,7% de la recaudación por tributos locales.

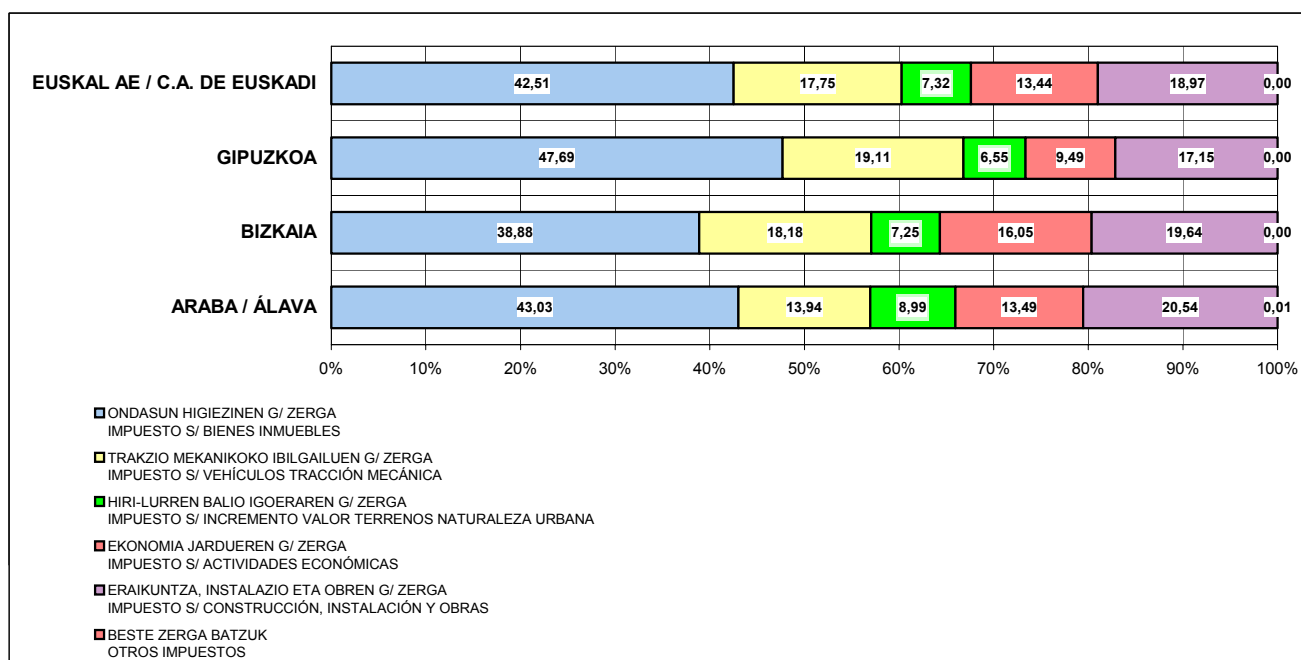
El Impuesto sobre Bienes Inmuebles representó el 42,5%. En Gipuzkoa el 47,7%, en Álava el 43% y en Bizkaia el 38,9%.

El Impuesto sobre Vehículos de Tracción Mecánica supuso un peso específico para el conjunto del País Vasco del 17,8%, en Álava del 13,9%, situándose en Bizkaia en el 18,2% y en Gipuzkoa en el 19,1%.

La participación del Impuesto sobre el Incremento del Valor de los Terrenos de Naturaleza Urbana con relación a la recaudación total por tributos locales fue del 7,3% para el conjunto de los Municipios. Mientras en Álava se situó por encima con un 9%, en Bizkaia y Gipuzkoa fue de un 7,2 y un 6,6% respectivamente.

En el ejercicio 2006 se mantiene la importancia del Impuesto sobre Actividades Económicas situándose en un 13,4%. Destacaron los Municipios de Bizkaia con un 16,1%, seguidos por los de Álava que se situaron en un 13,5% y por último los de Gipuzkoa con un 9,5%.

El Impuesto s/Construcción, Instalaciones y Obras, ha ganado peso específico 19% frente al 16,7% de 2005.



GRAFIKOA / GRÁFICO V.5

### 3.a.2. Beste diru-sarrera batzuk

Tasa eta beste diru-sarrera batzuei buruz, 3. kapituluak, honako hauek dira kontzeptu garrantzitsuenak: salmentak, ur-horniketa eta zabor-bilketa. Lurralde historikoei dagokienez, 3. kapituluak pisu hau izan zuen: Araban, % 17,6koa; Gipuzkoan, % 19,3koa, eta Bizkaian, % 17,2koa. Euskal Autonomia Erkidego osoan, guztira, % 17,9koa izan zen.

4. kapituluak (transferentzia arruntak) diru-sarreraren % 43,2 bildu zituen Euskal Autonomia Erkidegoan. Lurraldeka, Bizkaian % 47,6, Gipuzkoan % 42,2 eta Araban % 33,4. 5. kapituluak (ondare-sarrerak) % 1,8koa izan zen, guztizkoaren aldean: Bizkaian % 2koa, Araban % 1,9koa eta Gipuzkoan % 1,6koa.

6. kapituluak (inbertsio errealen besterentzea) aurreko urtean baino pisu txikiagoa du, eta diru-sarreraren % 7,3 biltzen du. Lurralde historikoen artean, Araban dugu ehunekorik altuena (% 11,7) eta Bizkaian baxuena (% 5,9). Gipuzkoako ehunekoa, berriz, % 6,7ra iristen da.

### 3.a.2. Otros ingresos

Dentro del capítulo 3, tasas y otros ingresos, los conceptos más importantes son Ventas, Suministros de Agua, y Recogida de Basuras. En cuanto a los Territorios Históricos, señalar que la importancia relativa del capítulo 3 en Álava se situó en un 17,6%, en Gipuzkoa el 19,3% y en Bizkaia el 17,2% mientras que para el conjunto del País Vasco fue del 17,9% del total de ingresos.

El capítulo 4, transferencias corrientes, en el ámbito de la Comunidad Autónoma del País Vasco representó un 43,2% de los ingresos. Por Territorios en Bizkaia un 47,6%, en Gipuzkoa un 42,2% y en Álava un 33,4%. El porcentaje del capítulo 5, ingresos patrimoniales, respecto al total fue del 1,8%, siendo el de Bizkaia un 2% el de Álava un 1,9% y el de Gipuzkoa un 1,6%.

El peso del capítulo 6, enajenación de inversiones reales, baja respecto al año anterior y supone un 7,3% del total de ingresos. Por Territorios Históricos el porcentaje más alto lo encontramos en Álava con un 11,7%, y el más bajo en Bizkaia, 5,9% mientras que el de Gipuzkoa se sitúa en el 6,7%.

**EAEko UDALERRIEN DIRU-SARRERAK LURRALDE HISTORIKOKA ETA KAPITULUKA, 2006. URTEAN**  
INGRESOS DE LOS MUNICIPIOS DE LA C.A. DE EUSKADI 2006 POR TERRITORIOS HISTÓRICOS Y CAPÍTULOS

000€

KAPITULUAK CAPÍTULOS	ARABA / ÁLAVA		BIZKAIA		GIPUZKOA		EAE / CAE	
	SARRERAK INGRESOS	LH % % T.H.	SARRERAK INGRESOS	LH % % T.H.	SARRERAK INGRESOS	LH % % T.H.	SARRERAK INGRESOS	EAE % % CAE
<b>1. kapitulua. Zuzenako Zergak</b> Capítulo 1. Impuestos directos	84.108	12,9	243.342	14,0	167.096	14,8	494.546	14,0
<b>2. kapitulua. Zeharkako zergak</b> Capítulo 2. Impuestos indirectos	21.754	3,3	59.479	3,4	34.601	3,1	115.833	3,3
<b>3. kapitulua. Tasak eta beste diru-sarrera batzuk</b> Capítulo 3. Tasas y otros ingresos	114.751	17,6	298.286	17,2	217.809	19,3	630.846	17,9
<b>4. kapitulua. Transferentzia arruntak</b> Capítulo 4. Transferencias corrientes	217.939	33,4	828.027	47,6	475.665	42,2	1.521.630	43,2
<b>5. kapitulua. Ondareko diru-sarrerak</b> Capítulo 5. Ingresos patrimoniales	12.622	1,9	34.149	2,0	17.619	1,6	64.390	1,8
<b>6. kapitulua. Inbertsio errealeen besterentzea</b> Capítulo 6. Enajenación inversiones reales	76.740	11,7	103.294	5,9	75.720	6,7	255.754	7,3
<b>7. kapitulua. Kapital-transferentziak</b> Capítulo 7. Transferencias de capital	40.887	6,3	101.349	5,8	71.595	6,3	213.832	6,1
<b>8. kapitulua. Finantza-aktiboaren aldaketa</b> Capítulo 8. Variación activos financieros	63.141	9,7	37.184	2,1	7.959	0,7	108.284	3,1
<b>9. kapitulua. Finantza-pasiboaren aldaketa</b> Capítulo 9. Variación pasivos financieros	21.277	3,3	33.495	1,9	60.211	5,3	114.984	3,3
<b>SARRERAK GUZTIRA / TOTAL INGRESOS</b>	<b>653.220</b>	<b>100,0</b>	<b>1.738.604</b>	<b>100,0</b>	<b>1.128.276</b>	<b>100,0</b>	<b>3.520.100</b>	<b>100,0</b>

**KOADROA / CUADRO V.5**

Kapital-transferentziak biltzen dira 7. kapituluan, eta kontzepturik garrantzitsuenak Euskal Autonomia Erkidegotik jasotako transferentziak osatzen dute. 2006an, diru-sarrera guztien % 6,1 bildu zen 7. kapituluan. Lurralde historikoei dagokienez, Arabak eta Gipuzkoak % 6,3 lortu zuten, eta Bizkaiak, % 5,8.

8. kapitulua finantza-aktiboari buruzkoa da, eta haren diru-sarrerak EAE osoan duten partaidetza % 3,1ekoa izan da. Araba nabarmentzen da, % 9,7rekin, Bizkaiaren eta Gipuzkoaren aldean, % 2,1eko eta % 0,7ko ehunekoarekin, hurrenez hurren.

9. kapituluak diru-sarreraren zenbateko guztian duen pisua % 3,3koa da. Gipuzkoa da partaidetza handiena duen lurraldea (% 5,3), eta haren atzetik Araba dago (% 3,3); Bizkaiaren partaidetza, berriz, % 1,9koa da.

### **3.b. Gastuak**

V.6 koadroan, 40.000 biztanletik gorako udalerrien gastuak azaltzen dira. IV.3 eranskinetik hartu dira datuak. 40.000 biztanletik gorako udalerririk hauen EAE osoko gastuen % 52 dagokie. Bestalde, EAEko hiru hiriburuek (Gasteiz, Bilbo eta Donostia) zenbateko guztiaren % 38,1 gastatu zuten. Lurralde historikoei dagokienez, nabarmentzekoa da Arabako hiriburuen, hots, Gasteizen gastua, lurralde horretan egindakoaren % 74,3koa izan zela.

El concepto más importante del capítulo 7, transferencias de capital, es el de transferencias recibidas de la Comunidad Autónoma del País Vasco. En 2006 el capítulo 7 supuso un 6,1% del total de ingresos. En cuanto a los Territorios Históricos, Álava y Gipuzkoa alcanzaron el 6,3%, y Bizkaia un 5,8%.

Los ingresos procedentes del capítulo 8, variación de activos financieros, presentan un nivel de participación del 3,1% para el conjunto del País Vasco. Destaca Álava con un 9,7% frente a Bizkaia y Gipuzkoa con un porcentaje del 2,1% y el 0,7% respectivamente.

La importancia relativa del capítulo 9 en el conjunto de ingresos se sitúa en un 3,3%. Gipuzkoa es el Territorio con mayor participación 5,3%, seguido de Álava con un 3,3% mientras que en Bizkaia es de un 1,9%.

### **3.b. Gastos**

En el Cuadro V.6 se recogen los gastos de los Municipios de más de 40.000 habitantes, extraído del Anexo IV.3. Estos Municipios supusieron el 52% del total gastos del conjunto de la Comunidad Autónoma. Por otra parte, el gasto de las tres capitales vascas (Vitoria-Gasteiz, Bilbao y Donostia-San Sebastián) alcanza el 38,1% del total. Por Territorios Históricos, cabe señalar que en Álava, la capital, Vitoria-Gasteiz, representó el 74,3% del total de gastos.

**EAE-KO 40.000 BIZTANLETIK GORAKO UDALERRIETAN  
LIKIDATUTAKO GASTUAK, 2006. URTEAN**

GASTOS LIQUIDADOS EN MUNICIPIOS DE LA C.A. DE EUSKADI EN 2006  
MUNICIPIOS CON MÁS DE 40.000 HABITANTES

000€

UDALERRIAK / MUNICIPIOS	2006EKO BIZTANLERIA POBLACIÓN 2006	GASTUAK / GASTOS		
		ZENBATEKOA IMPORTE	LH % % T.H.	EAE % % CAE
BILBAO	351.179	519.381	32,9	15,9
VITORIA-GASTEIZ	229.668	416.693	74,3	12,7
DONOSTIA-SAN SEBASTIÁN	180.657	309.888	27,4	9,5
<b>GUZTIRA &gt; 100.000 BIZTANLE TOTAL &gt; 100.000 HABITANTES</b>	<b>761.504</b>	<b>1.245.963</b>		<b>38,1</b>
BARAKALDO	96.446	115.678	7,3	3,5
GETXO	81.254	91.072	5,8	2,8
IRÚN	60.331	77.290	6,8	2,4
PORTUGALETE	48.274	68.223	4,3	2,1
SANTURTZI	46.935	52.141	3,3	1,6
BASAURI	43.282	49.663	3,1	1,5
<b>GUZTIRA 40.000-100.000 BIZTANLE TOTAL 40.000-100.000 HABITANTES</b>	<b>376.522</b>	<b>454.067</b>		<b>13,9</b>
<b>GUZTIRA &gt; 40.000 BIZTANLE TOTAL &gt; 40.000 HABITANTES</b>	<b>1.138.026</b>	<b>1.700.029</b>		<b>52,0</b>

KOADROA / CUADRO V.6

**EAE-KO UDALERRIEN GASTUAK KAPITULUKA ETA URTEKA, 2001-2006**

GASTOS DE LOS MUNICIPIOS DE LA C.A. DE EUSKADI 2001-2006 POR CAPÍTULOS Y AÑOS

000€

URTEAK AÑOS	KAPITULUAK / CAPÍTULOS									GUZTIRA TOTAL
	1.	2.	3.	4.	6.	7.	8.	9.		
2001	642.364	699.394	29.453	139.649	452.212	22.396	29.642	101.966	2.117.076	
2002	688.102	783.705	20.581	159.026	570.736	22.485	20.058	100.286	2.364.978	
2003	744.241	850.972	16.352	176.531	667.822	24.671	39.362	104.427	2.623.378	
2004	776.689	887.418	14.310	179.059	656.866	25.767	33.002	107.373	2.680.484	
2005	832.058	1.061.685	16.418	195.829	729.997	22.855	67.177	95.257	3.021.276	
2006	885.995	1.181.704	19.920	205.046	815.834	24.495	46.401	91.850	3.271.246	
% 02/01	7,12	12,05	-30,12	13,87	26,21	0,40	-32,33	-1,65	11,71	
% 03/02	8,16	8,58	-20,55	11,01	17,01	9,72	96,24	4,13	10,93	
% 04/03	4,36	4,28	-12,49	1,43	-1,64	4,44	-16,16	2,82	2,18	
% 05/04	7,13	19,64	14,73	9,37	11,13	-11,30	103,55	-11,28	12,71	
% 06/05	6,48	11,30	21,33	4,71	11,76	7,18	-30,93	-3,58	8,27	

KOADROA / CUADRO V.7

EAEko udalerriek gastuen kapituluetan urtetik urtera izandako bilakaera (2001 eta 2006 bitartean), V.7 koadroan adierazten da. 2006ko igoera (% 8,3) 2005eko gehikuntza baino ehuneko 4 txikiagoa da.

3. kapitulan izan da igoerarik handiena (finantza-gastuak), 21,3koa. Haren ondoren, 6. kapitulan (inbertsioak), % 11,8koa, eta 2. kapitulan (ondasun arrunt eta zerbitzuen gastuak), % 11,3koa. Beste muturrean ditugu jaitsierak: 8. kapitulan (finantza-aktiboak), % 30,9koa, eta 9. kapitulan (finantza-

La evolución interanual, entre los ejercicios 2001 y 2006, de los gastos por capítulos de los Municipios del País Vasco se presenta en el Cuadro V.7. El aumento de 2006, 8,3%, es inferior en 4 puntos porcentuales al incremento de 2005.

El mayor aumento se produce en el capítulo 3 (gastos financieros) con un 21,3%, seguido del capítulo 6 (inversiones), 11,8%, y el 2 (gastos en bienes corrientes y servicios), 11,3%. En el lado contrario tenemos los descensos de los capítulos 8, (activos financieros) que baja el 30,9%, y 9 (pasivos

pasiboak), % 3,6koa.

7. kapitulua (kapital-transferentzia), 1. kapitulua (langileen gastuak) eta 4. kapitulua (transferentzia arruntak) batez bestekoa baino gutxiago igo dira: % 7,2, % 6,5 eta % 4,7, hurrenez hurren.

V.8 koadroan, 2006an likidatutako gastuak ageri dira kapitulu eta lurralde historikoka banatuak, baita EAEkoak ere. Gastuen banaketa kapituluka irudikatzen du V.6 irudiak.

financieros) que baja un 3,6%.

Los incrementos de los capítulos 7 (transferencias de capital), 1 (gastos de personal) y 4 (transferencias corrientes) se sitúan por debajo de la media con un 7,2, 6,5 y 4,7% respectivamente.

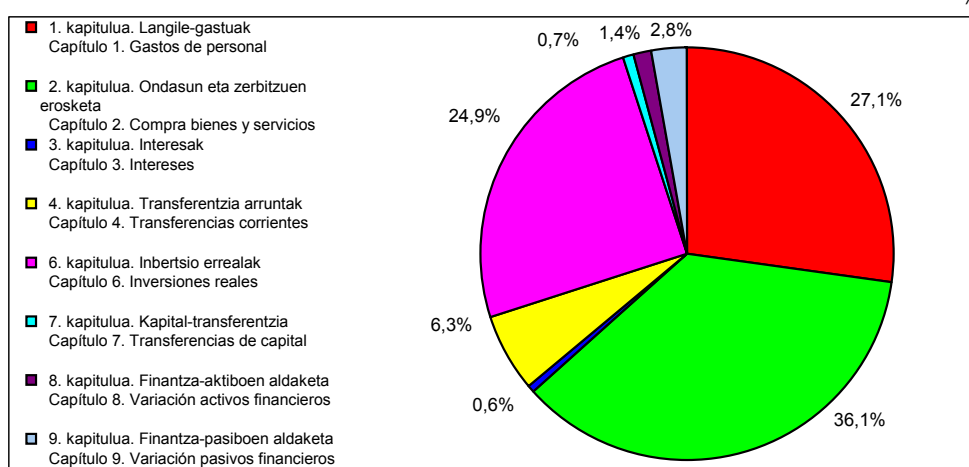
En el Cuadro V.8 se recogen los gastos liquidados en el año 2006, desglosados por capítulos y Territorios Históricos, así como para el conjunto de la Comunidad Autónoma. En el Gráfico V.6 se proporciona el desglose de gastos por capítulos.

**EAE-KO UDALERRIEN GASTUAK LURRALDE HISTORIKOKA ETA KAPITULUKA, 2006. URTEAN**  
GASTOS DE LOS MUNICIPIOS DE LA C.A. DE EUSKADI EN 2006 POR TERRITORIOS HISTÓRICOS Y CAPÍTULOS

KAPITULUAK / CAPITULOS	ARABA / ÁLAVA		BIZKAIA		GIPUZKOA		EAE / CAE	
	GASTUAK GASTOS	LH % % T.H.	GASTUAK GASTOS	LH % % T.H.	GASTUAK GASTOS	LH % % T.H.	GASTUAK GASTOS	EAE % % CAE
<b>1. kapitulua. Langile-gastuak</b> Capítulo 1. Gastos de personal	163.842	29,2	440.068	27,9	282.085	24,9	885.995	27,1
<b>2. kapitulua. Ondasun eta zerbitzuen erosketak</b> Capítulo 2. Compra bienes y servicios	207.769	37,1	587.224	37,2	386.712	34,2	1.181.704	36,1
<b>3. kapitulua. Interesak</b> Capítulo 3. Intereses	3.784	0,7	5.828	0,4	10.309	0,9	19.921	0,6
<b>4. kapitulua. Transferentzia arruntak</b> Capítulo 4. Transferencias corrientes	37.477	6,7	92.840	5,9	74.730	6,6	205.046	6,3
<b>6. kapitulua. Inbertsio errealak</b> Capítulo 6. Inversiones reales	135.956	24,3	387.129	24,5	292.749	25,9	815.834	24,9
<b>7. kapitulua. Kapital-transferentzia</b> Capítulo 7. Transferencias de capital	2.307	0,4	5.940	0,4	16.248	1,4	24.495	0,7
<b>8. kapitulua. Finantza-aktiboen aldaketa</b> Capítulo 8. Variación activos financieros	468	0,1	21.196	1,3	24.737	2,2	46.401	1,4
<b>9. kapitulua. Finantza-pasiboen aldaketa</b> Capítulo 9. Variación pasivos financieros	8.940	1,6	39.199	2,5	43.712	3,9	91.850	2,8
<b>GASTUAK GUZTIRA / TOTAL GASTOS</b>	<b>560.541</b>	<b>100,0</b>	<b>1.579.423</b>	<b>100,0</b>	<b>1.131.282</b>	<b>100,0</b>	<b>3.271.246</b>	<b>100,0</b>

**KOADROA / CUADRO V.8**

**EAEKO UDALERRIEN GASTUAK KAPITULUKA, 2006. URTEAN**  
GASTOS DE LOS MUNICIPIOS DE LA C.A. DE EUSKADI EN 2006 POR CAPÍTULOS



**GRAFIKOA / GRÁFICO V.6**

Euskal Autonomia Erkidegoan 2. kapitulua da (ondasunen eta zerbitzuen erosketa) gastuen artean garrantzi erlatibo handiena duena: % 36,1, alegia, 1.181,7 milioi euro. Araban (% 37,1) eta Bizkaian (% 37,2) altuagoa da Gipuzkoan baino (% 34,2).

1. kapitulua dator ondoren (langileen gastuak): 885,9 milioi euro biltzen ditu, hau da, gastuen % 27,1. Araba batez besteko horren gaineratik dago (% 29,2), eta Gipuzkoa azpitik (% 24,9); Bizkaiko gastua, berriz, EAEn batez bestekoaren parekoa da.

6. kapituluak gastu guztien % 24,9 osatzen du, iaz baino zertxobait gehiago. Batez bestekoaren azpitik ditugu Araba (% 24,3) eta Bizkaia (% 24,5), eta gaineratik, aldiz, Gipuzkoa (% 25,9).

4. kapitulura (transferentzia arruntak) % 6,7 bideratu zuen Arabak, % 5,9 Bizkaia eta % 6,6 Gipuzkoak; EAEn, berriz, % 6,3koa izan zen 4. kapituluaren pisua.

9. kapituluak (finantza-pasiboen aldakuntza) gastuen % 2,8 biltzen du. Lurrealdean, Araban du garrantzi erlatibo txikiena (% 1,6) eta Gipuzkoan handiena (% 3,9).

7. kapitulura (kapital-transferentziak) baliabide gutxi bideratu ziren; baliabide guztien % 0,7, hain zuzen ere. 8. kapituluari dagokionez (finantza-aktiboen aldakuntza), azpimarratzekoa da Araban izan duela ehuneko txikiena (% 0,1). Bizkaian eta Gipuzkoan, berriz, % 1,3 eta % 2,2 bideratu da, hurrenez hurren, kapitulu horretara.

### 3.c. Zorpetzea

Zorrak aztertzeko "Zor bizia" kontuan hartu behar da; hau da, urte bakoitzeko abenduaren 31n kitatu beharreko zorra.

Para el conjunto de la Comunidad Autónoma el capítulo 2 (compra de bienes y servicios) es el de mayor importancia relativa en el conjunto de gastos: un 36,1%, 1.181,7 millones de euros, siendo más alta en Álava y Bizkaia 37,1 y 37,2% que en Gipuzkoa 34,2%.

Le sigue el capítulo 1 (gastos de personal), 885,9 millones de euros, que representó un 27,1% del total de gastos destacando al alza Álava con un 29,2% y por debajo Gipuzkoa 24,9%, mientras que el de Bizkaia se sitúa en la media de la CAPV.

La participación en los gastos totales del capítulo 6 es de un 24,9%, ligeramente por encima del porcentaje del año anterior. Por debajo de la media tenemos a Álava 24,3% y Bizkaia 24,5% y por encima a Gipuzkoa con un 25,9%.

En el capítulo 4 (transferencias corrientes) el porcentaje de Álava fue de un 6,7%, el de Bizkaia de un 5,9% y el de Gipuzkoa de un 6,6%, siendo para el conjunto de la Comunidad Autónoma del País Vasco de un 6,3%.

El peso del capítulo 9 (variación de pasivos financieros) es de un 2,8%. Por Territorios Álava es donde menor importancia relativa tiene este capítulo con un 1,6% y Gipuzkoa donde mayor, 3,9%.

Al capítulo 7 (transferencias de capital) se destinaron pocos recursos con un porcentaje que sólo alcanzó un 0,7%. En el capítulo 8 (variación de activos financieros) cabe señalar que su participación en Álava fue la más baja 0,1%, siendo la de Bizkaia y Gipuzkoa de 1,3 y 2,2% respectivamente.

### 3.c. Endeudamiento

Para analizar el endeudamiento se tiene en cuenta el concepto de "Deuda Viva", entendiendo como tal la deuda pendiente de amortizar a 31 de diciembre de cada año.



**EAE-KO UDALERRIEN ZORRAK KAPITULUKA ETA URTEKA,  
2001-2006**  
ENDEUDAMIENTO DE LOS MUNICIPIOS DE LA C.A. DE EUSKADI 2001-2006  
POR TERRITORIOS HISTÓRICOS Y AÑOS

URTEAK AÑOS	ARABA ÁLAVA	BIZKAIA	GIPUZKOA	EAE CAE
2001	40.705	252.651	259.029	552.385
2002	52.223	225.797	276.877	554.897
2003	61.770	226.598	308.234	596.602
2004	64.007	233.306	313.367	610.680
2005	66.644	222.414	328.021	617.080
2006	82.578	216.537	344.458	643.572
% 02/01	28,30	-10,63	6,89	0,45
% 03/02	18,28	0,35	11,33	7,52
% 04/03	3,62	2,96	1,67	2,36
% 05/04	4,12	-4,67	4,68	1,05
% 06/05	23,91	-2,64	5,01	4,29

**KOADROA / CUADRO V.9**

Euskal Autonomia Erkidegoko udalerriak oro hartuta, zor biziak gora egin du 2006an: % 4,3 igo da, hain zuzen ere. Lurralde historikoka aztertuta, azpimarratzekoa da Arabako gehikuntza nabarmena (% 23,9); Gipuzkoa, aldiz, zerbait igo da (% 5), eta Bizkaia % 2,6 jaitsi.

Gipuzkoako zorra EAEko zenbateko guztiaren % 53,5 zen, Bizkaikoa % 33,6 eta Arabakoa % 12,8.

Zor biziak 2006ko ekitaldian izandako gorabeherak eta aipatu zorrak ekarritako karga V.10 eta V.11 koadroan adierazten dira.

Aipatzekoak dira hiru lurralde historikoen arteko ezberdintasun nabarmenak. Araban eta Bizkaian, biztanleko zor bizia 270 eta 190 eurokoa zen, hurrenez hurren. Gipuzkoan, berriz, zor bizia, biztanleko, 502 eurokoa izatera iritsi zen.

La deuda viva de los Municipios de la Comunidad Autónoma del País Vasco en su conjunto, se ha incrementado en 2006 un 4,3%. Por Territorio Histórico, destacar el notable incremento de Álava un 23,9% frente al aumento del 5% Gipuzkoa y el descenso del 2,6% de Bizkaia.

La deuda de Gipuzkoa supone un 53,5% del total de la Comunidad Autónoma del País Vasco, la de Bizkaia un 33,6% y la de Álava el 12,8%.

Los datos referentes a los movimientos de la deuda viva a lo largo del ejercicio 2006, así como la carga que dicha deuda conlleva, se muestran en los Cuadros V.10 y V.11.

Destacan las grandes diferencias existentes entre los tres Territorios Históricos. La deuda viva por habitante en Álava y Bizkaia es de 270 euros/habitante y 190 euros/habitante, respectivamente, mientras que en Gipuzkoa alcanzó los 502 euros/habitante.

**2006KO AURREKONTU LIKIDATUA. EAE-KO UDALERRIEN ZORRAK**  
PRESUPUESTO LIQUIDADO 2006. ENDEUDAMIENTO DE LOS MUNICIPIOS DE LA C.A. DE EUSKADI

LH TT.HH.	2006KO BIZTANLERIA POBLACIÓN 2006	ZORRA 2005/12/31N DEUDA AL 31/12/2005	ZOR BERRIA 2006EKO EKITALDIAN DEUDA NUEVA 2006	2006EKO AMORTIZAZIOAK AMORTIZACIONES 2006	2006EKO INTERESAK INTERESES 2006	ZORRA 2006/12/31N DEUDA AL 31/12/2006
ARABA / ÁLAVA	305.822	70.022	20.688	8.132	3.281	82.578
BIZKAIA	1.136.852	222.238	33.495	39.199	5.827	216.537
GIPUZKOA	686.665	332.146	55.956	43.645	9.982	344.458
EAE / CAE	2.129.339	624.406	110.139	90.975	19.090	643.572

**KOADROA / CUADRO V.10**

**ZOR BIZIA ETA INTERESEN ORDAINKETA, BIZTANLEKO.  
EAE-KO UDALERRIEN ZORPETZEA, 2006AN**  
DEUDA VIVA Y PAGO DE INTERESES POR HABITANTE.  
ENDEUDAMIENTO DE LOS MUNICIPIOS DE LA C.A. DE EUSKADI EN 2006

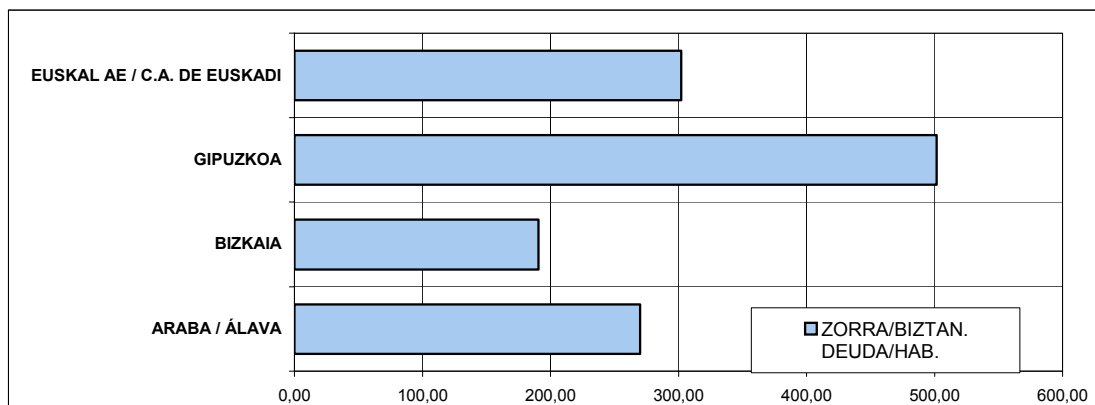
000€

LH TT.HH.	2006KO BIZTANLERIA POBLACIÓN 2006	ZORRA 2006/12/31N DEUDA AL 31/12/2006			2006KO INTERESA INTERESES 2006		
		ZORRA DEUDA	EAE % % CAE	ZORRA/BIZTAN. DEUDA/HAB.	INTERESA INTERESES	EAE % % CAE	INTER./BIZTAN. INTER./HAB.
ARABA / ÁLAVA	305.822	82.578	12,8	0,270	3.281	17,2	0,0107
BIZKAIA	1.136.852	216.537	33,6	0,190	5.827	30,5	0,0051
GIPUZKOA	686.665	344.458	53,5	0,502	9.982	52,3	0,0145
EAE / CAE	2.129.339	643.572	100,0	0,302	19.090	100,0	0,0090

**KOADROA / CUADRO V.11**

**EAE-KO UDALERRIEK 2006AN BIZTANLEKO ZUTEN ZOR BIZIA, LURRALDE HISTORIKOKA**  
DEUDA VIVA POR HABITANTE DE LOS MUNICIPIOS DE LA C.A. DE EUSKADI EN 2006 POR TERRITORIOS HISTÓRICOS

€



**GRAFIKOA / GRÁFICO V.7**

V.12 koadroan, 40.000 biztanletik gorako udalerrien zerga biziaren banaketa ikus daiteke. Horiei EAEko udalerrri guztietako zor biziaren % 42,2 dagokie. Bestalde, EAEko hiru hiriburuei zor bizi guztiaren % 29,5 dagokie.

Halaber, zor biziaren kopurua ez zen berdina hiru euskal hiriburuetan: Gasteizek biztanleko 248, Bilbok 103 eta Donostiak 537. Gainera, zor hori nabarmen jaitsi da Bilbon (% 28), eta % 6,2 Donostian; Gasteizkoa, aldiz, % 27,3 igo da. Azken hori da, hain zuzen, Lurralde Historikoak baino biztanleko zor handiagoa duen hiriburu bakarra.

Bestalde, 2006ko zor biziaren zenbateko handiena finantza-erakunde pribatuei dagokie (V.13 koadroa).

La distribución de la deuda viva de los Municipios de más de 40.000 habitantes aparece en el Cuadro V.12 Éstos abarcaron el 42,2% de la deuda viva de los Municipios del País Vasco. Por otra parte, la deuda de las tres capitales vascas comprende el 29,5% de la deuda total.

También, se aprecian niveles dispares en la deuda viva por habitante de las tres capitales: Vitoria-Gasteiz con 248, Bilbao con 103 y Donostia-San Sebastián con 537 euros/habitante. Además, esta deuda ha descendido en Bilbao un 28% y un 6,2% en Donostia-San Sebastián, mientras que la de Vitoria-Gasteiz sube un 27,3% siendo la única capital cuya deuda por habitante está por encima de la de su Territorio.

Por otra parte, la mayor parte de la deuda viva existente en 2006 corresponde a las entidades financieras privadas, Cuadro V.13.

**EAE-KO UDALERRIEN ZORRAK ETA INTERES-ORDAINKETAK 2006AN. 40.000 BIZTANLETIK GORAKO UDALAK**  
 ENDEUDAMIENTO Y PAGO DE INTERESES EN MUNICIPIOS DE LA C.A. DE EUSKADI EN 2006. AYUNTAMIENTOS CON MÁS DE 40.000 HABITANTES

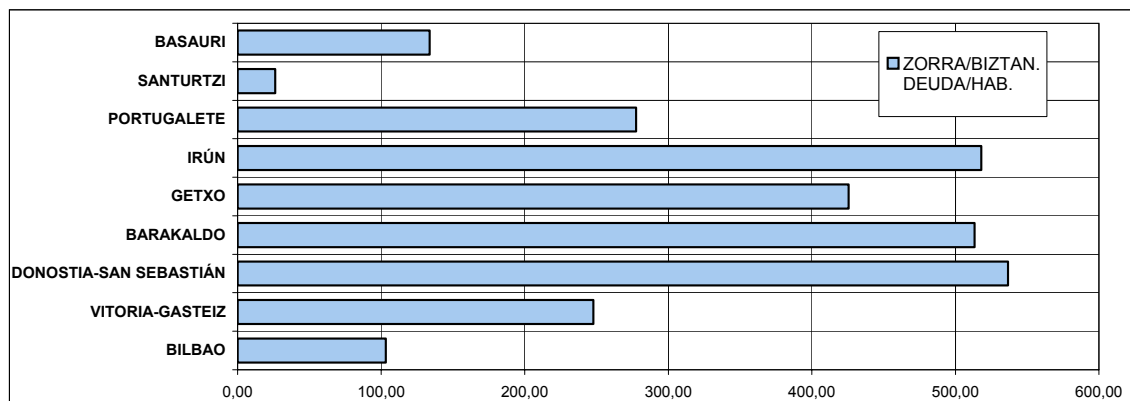
000€

UDALERRIAK / MUNICIPIOS	2006KO BIZTANLERIA POBLACIÓN 2006	ZORRA 2006/12/31N DEUDA AL 31/12/2006				2006KO INTERESAK INTERESES 2006			
		ZENBATEKOA IMPORTE	LH % % T.H.	EAE % % CAE	ZORRA/BIZTAN. DEUDA/HAB.	ZENBATEKOA IMPORTE	LH % % T.H.	EAE % % CAE	INTER./BIZTAN. INTER./HAB.
BILBAO	351.179	36.239	16,7	5,6	0,103	1.443	24,8	7,6	0,004
VITORIA-GASTEIZ	229.668	56.902	68,9	8,8	0,248	2.582	78,7	13,5	0,011
DONOSTIA-SAN SEBASTIÁN	180.657	96.939	28,1	15,1	0,537	2.999	30,0	15,7	0,017
<b>GUZTIRA &gt; 100.000 BIZTANLE TOTAL &gt; 100.000 HABITANTES</b>	<b>761.504</b>	<b>190.080</b>		<b>29,5</b>	<b>0,250</b>	<b>7.024</b>		<b>36,8</b>	<b>0,009</b>
BARAKALDO	96.446	49.522	22,9	7,7	0,513	774	13,3	4,1	0,008
GETXO	81.254	34.593	16,0	5,4	0,426	1.008	17,3	5,3	0,012
IRÚN	59.616	30.886	10,0	4,8	0,518	839	8,4	4,4	0,014
PORTUGALETE	48.274	13.401	6,2	2,1	0,278	137	2,4	0,7	0,003
SANTURTZI	46.935	1.228	0,6	0,2	0,026	25	0,4	0,1	0,001
BASAURI	43.282	5.794	2,7	0,9	0,134	114	2,0	0,6	0,003
<b>GUZTIRA 40.000-100.000 BIZTANLE TOTAL 40.000-100.000 HABITANTES</b>	<b>375.807</b>	<b>135.423</b>		<b>21,0</b>	<b>0,360</b>	<b>2.897</b>		<b>15,2</b>	<b>0,008</b>
<b>GUZTIRA &gt; 40.000 BIZTANLE TOTAL &gt; 40.000 HABITANTES</b>	<b>751.613</b>	<b>270.846</b>		<b>42,1</b>	<b>0,360</b>	<b>9.921</b>		<b>52,0</b>	<b>0,013</b>

KOADROA / CUADRO V.12

**EAE-KO UDALERRIEN BIZTANLEKO ZOR BIZIA 2006AN. 40.000 BIZTANLETIK GORAKO UDALERRIAK**  
 DEUDA VIVA POR HABITANTE DE LOS MUNICIPIOS DE LA C.A. DE EUSKADI EN 2006. MUNICIPIOS CON MÁS DE 40.000 HABITANTES

€



GRAFIKOA / GRÁFICO V.8

**EAE-KO UDALERRIEN ZORRAK 2006AN, FINANTZA-ERAKUNDEKA ETA LURRALDE HISTORIKOKA**  
 ENDEUDAMIENTO DE LOS MUNICIPIOS DE LA C.A. DE EUSKADI EN 2006 POR ENTIDADES FINANCIERAS Y TERRITORIOS HISTÓRICOS

000€

LH TT.HH.	FINANTZA-ERAKUNDEAK ENTIDADES FINANCIERAS	ELKARKIDETZA	FORU ALDUNDIA DIPUTACION FORAL	EUSKO JAURLARITZA GOBIERNO VASCO	BEZTELAKOAK OTROS	ZORRA GUZTIRA TOTAL DEUDA
ARABA / ÁLAVA	79.054	0	2.499	963	62	82.578
BIZKAIA	212.160	0	0	1.150	3.226	216.537
GIPUZKOA	323.362	2	0	21.094	0	344.458
<b>EAE / CAE</b>	<b>614.576</b>	<b>1.003</b>	<b>1.806</b>	<b>25.577</b>	<b>3.288</b>	<b>643.572</b>

KOADROA / CUADRO V.13

### 3.d. Batakuntza osoa

Kudeaketa ekonomikoa aztertzen hastean esan bezala, ondoren udal-sektore publikoaren batakuntzaren datuak ageri dira laburtuta; azpi-eremuetako erakundeak eta udalerriaz gaindiko erakundeak (mankomunitateak, partzuergoak) ere kontuan hartu dira.

### 3.d. Consolidación global

Como se anunciaba en el inicio del análisis de la gestión económica, a continuación se presentan los datos resumen de la consolidación global del Sector Público Municipal, incluidas las entidades de ámbito menor y las supramunicipales (Mancomunidades y Consorcios).

#### BATERAKUNTZA OSOA. EAE-KO UDALEN DIRU-SARRERA ETA GASTUEN BATERAKUNTZA LURRALDE HISTORIKOKA ETA URTEKA, 2001-2006

CONSOLIDADO GLOBAL. INGRESOS Y GASTOS CONSOLIDADOS MUNICIPALES DE LA C.A. DE EUSKADI 2001-2006 POR TERRITORIOS HISTÓRICOS Y AÑOS

000€

URTEAK AÑOS	SARRERAK / INGRESOS				GASTUAK / GASTOS			
	ARABA ÁLAVA	BIZKAIA	GIPUZKOA	EAE CAE	ARABA ÁLAVA	BIZKAIA	GIPUZKOA	EAE CAE
2001	338.541	1.291.081	821.404	2.451.026	340.373	1.155.575	822.261	2.105.556
2002	384.009	1.382.037	961.380	2.727.426	384.614	1.294.159	940.605	2.318.208
2003	404.797	1.418.636	1.015.778	2.839.211	408.505	1.462.518	1.031.477	2.902.500
2004	421.783	1.576.156	1.067.266	3.065.206	407.875	1.536.345	1.000.169	2.944.389
2005	544.271	1.711.795	1.199.216	3.455.281	482.695	1.655.443	1.168.955	3.307.093
2006	669.523	1.942.532	1.225.121	3.837.176	571.081	1.759.124	1.239.092	3.569.297
% 02/01	13,43	7,04	17,04	11,28	13,00	11,99	14,39	10,10
% 03/02	5,41	2,65	5,66	4,10	6,21	13,01	9,66	25,20
% 04/03	4,20	11,10	5,07	7,96	-0,15	5,05	-3,04	1,44
% 05/04	29,04	8,61	12,36	12,73	18,34	7,75	16,88	12,32
% 06/05	23,01	13,48	2,16	11,05	18,31	6,26	6,00	7,93

KOADROA / CUADRO V.14

#### BATERAKUNTZA OSOA. EAE-KO UDALEN DIRU-SARRERA BATERATUAK, LURRALDE HISTORIKOKA ETA KAPITULUKA, 2006KO EKITALDIAN

CONSOLIDADO GLOBAL. INGRESOS CONSOLIDADOS MUNICIPALES DE LA C.A. DE EUSKADI EN 2006 POR TERRITORIOS HISTÓRICOS Y CAPÍTULOS

000€

KAPITULUAK / CAPÍTULOS	ARABA / ÁLAVA		BIZKAIA		GIPUZKOA		EAE / CAE	
	SARRERAK INGRESOS	LH % % T.H.	SARRERAK INGRESOS	LH % % T.H.	SARRERAK INGRESOS	LH % % T.H.	SARRERAK INGRESOS	EAE % % CAE
1. kapitulua. Zuzeneko zergak Capítulo 1. Impuestos directos	84.108	12,6	243.342	12,5	167.096	13,6	494.546	12,9
2. kapitulua. Zeharkako zergak Capítulo 2. Impuestos indirectos	21.754	3,2	59.479	3,1	34.601	2,8	115.833	3,0
3. kapitulua. Tasak eta beste diru-sarrera batzuk Capítulo 3. Tasas y otros ingresos	118.615	17,7	451.656	23,3	298.647	24,4	868.919	22,6
4. kapitulua. Transferentzia arruntak Capítulo 4. Transferencias corrientes	228.705	34,2	854.806	44,0	485.921	39,7	1.569.432	40,9
5. kapitulua. Ondareko diru-sarrerak Capítulo 5. Ingresos patrimoniales	12.770	1,9	36.534	1,9	19.042	1,6	68.346	1,8
6. kapitulua. Inbertsio errealeen besterentzea Capítulo 6. Enajenación inversiones reales	76.740	11,5	106.466	5,5	75.980	6,2	259.187	6,8
7. kapitulua. Kapital-transferentziak Capítulo 7. Transferencias de capital	41.176	6,2	119.134	6,1	72.292	5,9	232.602	6,1
8. kapitulua. Finantza-aktiboaren aldaketa Capítulo 8. Variación activos financieros	64.377	9,6	37.294	1,9	8.757	0,7	110.428	2,9
9. kapitulua. Finantza-pasiboaren aldaketa Capítulo 9. Variación pasivos financieros	21.277	3,2	33.821	1,7	62.786	5,1	117.884	3,1
<b>SARRERAK GUZTIRA / TOTAL INGRESOS</b>	<b>669.523</b>	<b>100,0</b>	<b>1.942.532</b>	<b>100,0</b>	<b>1.225.121</b>	<b>100,0</b>	<b>3.837.176</b>	<b>100,0</b>

KOADROA / CUADRO V.15

**BATERAKUNTZA OSOA. EAE-KO UDAL-GASTU BATERATUAK LURRALDE HISTORIKOKA ETA KAPITULUKA, 2006KO EKITALDIAN**  
**CONSOLIDADO GLOBAL. GASTOS CONSOLIDADOS MUNICIPALES DE LA C.A. DE EUSKADI EN 2006 POR TERRITORIOS HISTÓRICOS Y CAPÍTULOS**

000€

KAPITULUAK / CAPÍTULOS	ARABA / ÁLAVA		BIZKAIA		GIPUZKOA		EAE / CAE	
	GASTUAK GASTOS	LH % % T.H.	GASTUAK GASTOS	LH % % T.H.	GASTUAK GASTOS	LH % % T.H.	GASTUAK GASTOS	EAE % % CAE
<b>1. kapitulua. Langile-gastuak</b> Capítulo 1. Gastos de personal	168.965	29,6	472.433	26,9	307.167	24,8	948.565	26,6
<b>2. kapitulua. Ondasun eta zerbitzuen erosketak</b> Capítulo 2. Compra de bienes y servicios	214.604	37,6	712.394	40,5	451.433	36,4	1.378.431	38,6
<b>3. kapitulua. Interesak</b> Capítulo 3. Intereses	3.807	0,7	5.872	0,3	12.465	1,0	22.144	0,6
<b>4. kapitulua. Transferentzia arruntak</b> Capítulo 4. Transferencias corrientes	32.606	5,7	74.476	4,2	51.759	4,2	158.842	4,5
<b>6. kapitulua. Inbertsio errealak</b> Capítulo 6. Inversiones reales	138.310	24,2	427.515	24,3	311.203	25,1	877.028	24,6
<b>7. kapitulua. Kapital-transferentziak</b> Capítulo 7. Transferencias de capital	2.213	0,4	5.828	0,3	24.767	2,0	32.808	0,9
<b>8. kapitulua. Finantza-aktiboen aldaketa</b> Capítulo 8. Variación activos financieros	1.291	0,2	21.234	1,2	30.345	2,4	52.869	1,5
<b>9. kapitulua. Finantza-pasiboen aldaketa</b> Capítulo 9. Variación pasivos financieros	9.286	1,6	39.372	2,2	49.952	4,0	98.610	2,8
<b>GASTUAK GUZTIRA / TOTAL GASTOS</b>	<b>571.081</b>	<b>100,0</b>	<b>1.759.124</b>	<b>100,0</b>	<b>1.239.092</b>	<b>100,0</b>	<b>3.569.297</b>	<b>100,0</b>

**KOADROA / CUADRO V.16**