



RUTA PARA PROCESO DE PARTICIPACIÓN



**Helduak
Zabaltzen**

EUSKO JAURLARITZA

ONGIZATE, GAZTERIA ETA
ERRONKA DEMOGRAFIKOAREN SAILA



GOBIERNO VASCO

DEPARTAMENTO DE BIENESTAR,
JUVENTUD Y RETO DEMOGRÁFICO



¿DE DÓNDE SURGE ESTA HERRAMIENTA?

Helduak Zabaltzen es una iniciativa impulsada por el **Gobierno Vasco y Euskofederpen**, para facilitar la transformación y adaptación del modelo de los **Centros Sociales de Personas Mayores**, así como acompañar en la digitalización. Su finalidad principal es la de adaptar los centros a las necesidades de las personas mayores de la población mayor actual y la del futuro.

Este proyecto ha puesto en marcha **experiencias piloto en entornos urbanos (Eibar y Erandio) y rurales (Campezo y Arratzu)** que persigue activar un proceso participativo en el diseño y puesta en marcha de nuevos modelos de Centros Sociales de Personas Mayores en Euskadi.

Este material forma parte de las Herramientas para la transformación de los Centros Sociales de Mayores.

Cada Centro Social tiene sus particularidades y por ese motivo, cada uno debe llevar a cabo un proceso de transformación acorde a su realidad. Por tanto, se puede decir que no hay un camino único.

No obstante, sí que se pueden compartir claves que han funcionado en otros casos. En concreto, estos son los pasos que se han seguido desde el proyecto de Helduak Zabaltzen para los procesos de participación de los centros que han formado parte de los pilotos:



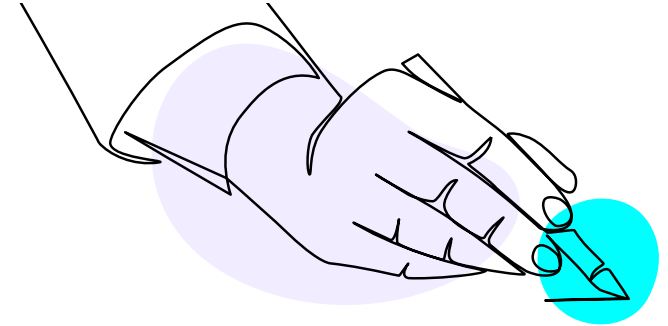
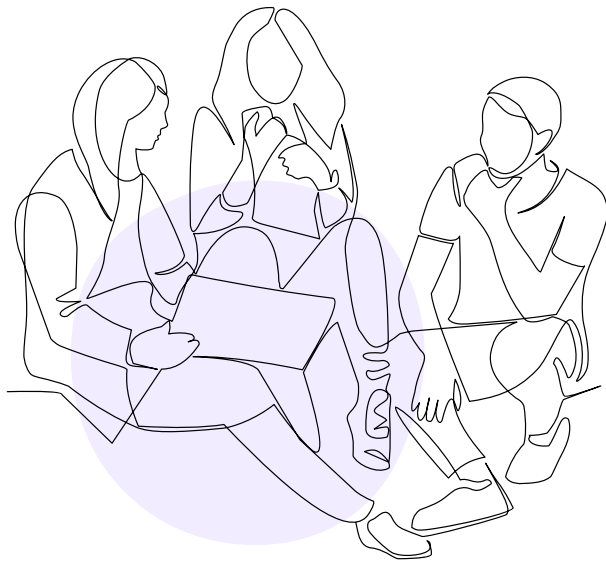
Paso 0: Generar un Grupo Motor o de trabajo

- Poner en marcha un grupo de trabajo comprometido con la transformación del centro que lidere todo el proceso.
- Características generales:
 - Suele estar compuesto por unas 10-15 personas
 - En él están representadas las diferentes figuras de un Centro Social: personas socias, personas de la junta directiva, profesionales del centro...

(Para más información sobre sus características y la experiencia de otros centros con el Grupo Motor, consultar Guía Participación y Gobernanza).

Paso 1: Reflexionar sobre el Centro Social que queremos

- Reflexionar sobre el propósito del centro y sus funciones de forma compartida (Ver: Guía Propósito).
- Conocer algunas otras experiencias que abran la mirada sobre cómo puede ser un Centro Social.
- Reflexionar sobre las necesidades y deseos de la gente que lo usa a través de una recogida de información (recoger necesidades, preferencias, gustos...)
- Soñar el Centro Social deseado, cómo nos gustaría que fuese.



Paso 2: Realizar un diagnóstico

- Conocer y analizar cómo es el Centro Social en la actualidad (Ver: Herramienta autodiagnóstico).
- Recoger información mediante una herramienta DAFO (Debilidades, Amenazas, Fortalezas y Oportunidades).
- Pensar y llevar a cabo acciones para que otras personas participen en ese proceso: recoger opiniones de otras personas usuarias del Centro, preguntar a vecinas y vecinos del barrio, pedir aportaciones a otros agentes... Se trata de abrir la mirada y conocer la opinión de diversas personas, no solamente de quienes ya participan en el centro, sino del entorno también. Esta información ayudará a conocer la visión que se tiene del Centro Social y, de esta forma, se facilita que otras personas que hasta ahora no participan, participen.

Paso 3: Diseño del Plan

- Trabajar en la hoja de ruta para ver qué queremos hacer y cómo podemos hacerlo.
- Utilizar una estructura a través de Líneas, Objetivos y Acciones concretas para cada uno de los ámbitos que se pueden transformar (comunidad, gobernanza, participación...) para establecer las propuestas de acción. Se pueden plantear tantos objetivos por ámbitos como se desee y todas las acciones que se consideren necesarias.
- Conviene que las acciones sean concretas y sencillas para facilitar su ejecución y posterior valoración.

EJEMPLOS >>

LÍNEA	COMUNIDAD
Objetivo	<i>Abrir el Centro Social e integrarlo en el barrio</i>
Acción 1	Establecer unos días de puertas abiertas en los que invitar a las asociaciones y personas del barrio para conocer el Centro
Acción 2	Hacer un listado de todas las entidades sociales y recursos comunitarios del barrio.

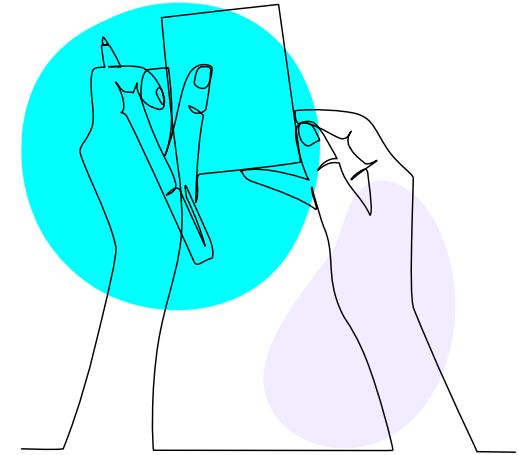
LÍNEA	PARTICIPACIÓN
Objetivo	<i>Aumentar la diversidad de perfiles en las excursiones</i>
Acción 1	Pasar encuesta a las personas socias sobre destinos que interesen visitar.
Acción 2	...

Paso 4: Puesta en marcha

- Empezar a ejecutar acciones. Comenzar por aquellas acciones que nos puedan parecer más sencillas. Si se considera necesario, cada acción puede ser dividida en más acciones pequeñas o pasos intermedios.
- Repartir responsabilidades, acordar quién hace qué.
- Buscar los apoyos necesarios en la comunidad para poder llevarlas a cabo. (Ver: Guía Comunidad).
- Apoyarse en recursos del barrio, el resto de los centros de la localidad o mancomunidad, comarca o cuadrilla, el ayuntamiento, etc.

Paso 5: Evaluación

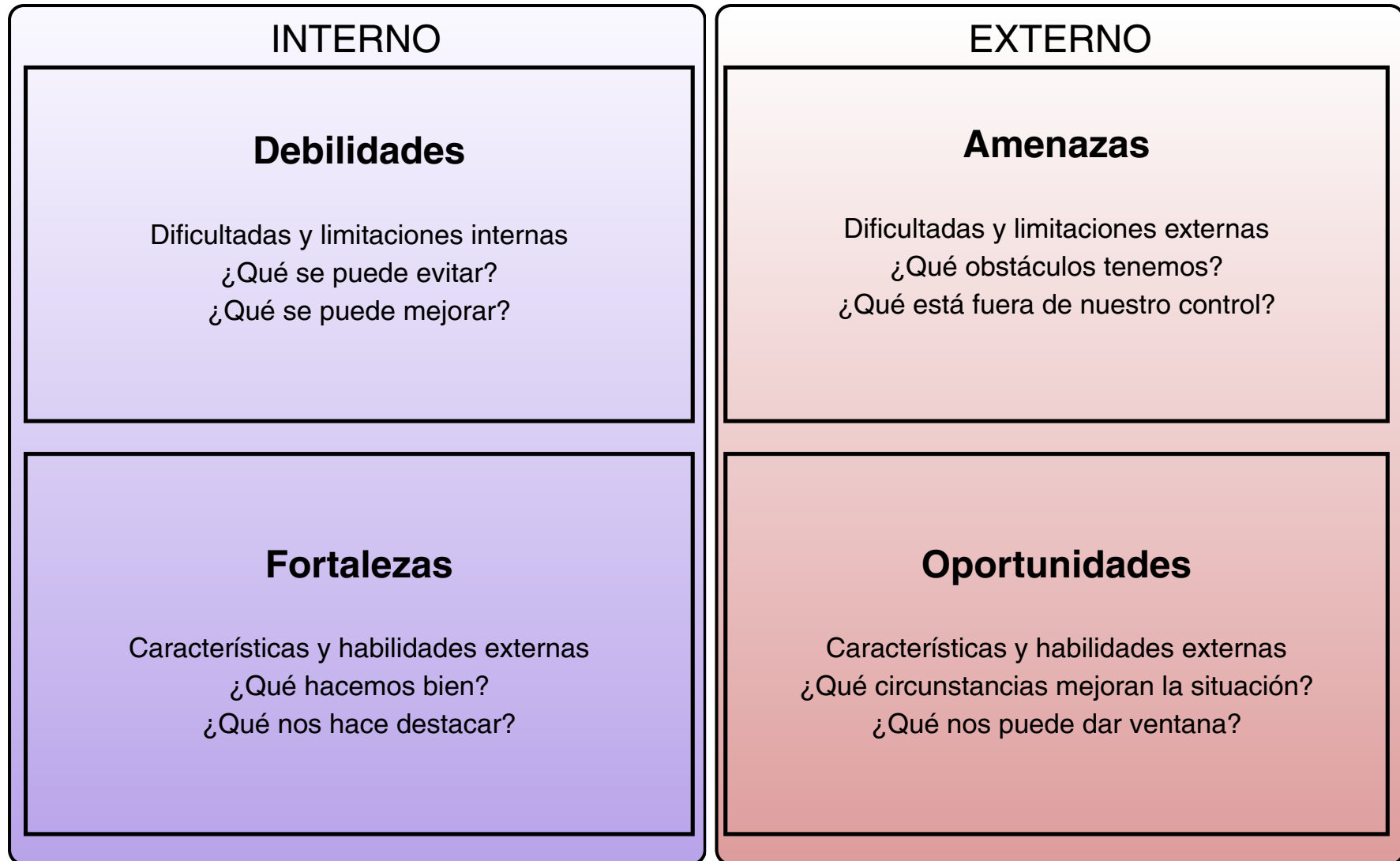
- Que el grupo haga un seguimiento y valore los diferentes cambios que se han producido en el Centro Social.
- Identificar qué aspectos están resultando más difíciles de implementar.
- Analizar las formas de reforzarlos o adaptarlos.
- Comprobar todos los avances.



- Analizar:
 - Cómo se están materializando los objetivos del centro y el propósito del Centro Social.
 - Las experiencias de las diferentes figuras clave.
 - El estado y resultados de las diferentes acciones planificadas y puestas en marcha
- Se puede llevar a cabo alguna dinámica de diagnóstico como en el diagnóstico inicial (DAFO) o utilizar herramientas de evaluación asignando unos indicadores previos.

Este tipo de proceso de mejora liderado por la figura del Grupo Motor puede facilitar el proceso de transformación de un centro desde el protagonismo de las propias personas usuarias y otras figuras de apoyo (profesionales, ayuntamiento, agentes, etc.).

Herramienta DAFO





EUSKO JAURLARITZA
GOBIERNO VASCO

ONGIZATE, GAZTERIA ETA
ERRONKA DEMOGRAFIKOAREN SAILA

DEPARTAMENTO DE BIENESTAR,
JUVENTUD Y RETO DEMOGRÁFICO