

INGURUMEN DOKUMENTU ESTRATEGIKOA
INGURUMEN-EBALUAZIO ESTRATEGIKO SINPLIFIKATUA

EIBARKO HIRI
ANTOLAMENDUKO PLAN OROKORRAREN
ALDAKETA PUNTUALA

AI 125 TXONTA EREMUA ETA ERREKATXU KALEKO 17, 19 ETA 21
ERAIKINAK

2024KO URTARRILA

**Asesoría e Investigación
Medioambiental**

Konbenio, 11 trasera
48340 Amorebieta-Etxano
Bizkaia
Tel.: 94 630 06 19
Fax: 94 630 01 46
ekos@ekos-eeco.com
www.ekos-eeco.com

EECO
European Ecological Consulting S.L.
C.I.F. B48827075

INDIZEA

1. SARRERA ETA TXOSTENAREN XEDEA	7
2. HIRI ANTOLAMENDUKO PLAN OROKORRAREN ALDAKETA PUNTUALAREN HELBURUAK.....	8
2.1. Aurrekariak.....	8
2.2. HAPOn ALDAKETA PUNTUALAREN HELBURUAK ETA IRIZPIDEAK	9
3. ALDAKETA PUNTUALAREN IRISMENA ETA EDUKIA	10
3.1. PROPOSAMENAREN EREMUAREN DESKRIBAPENA TXONTAN.....	10
3.2. PROPOSAMENAREN EREMUAREN DESKRIBAPENA ERREKATXUN	13
4. EIBARKO HAPOn ALDAKETA PUNTUALAREN AURREIKUS DAITEKEEN GARAPENA.....	14
5. AUKEREN AZTERKETA ETA AZKEN HAUTAKETAREN JUSTIFIKAZIOA	15
5.1. TXONTAREN EREMUKO ALTERNATIBAK	16
0 aukera edo esku "ez hartzekoa"	16
1. Aukera	16
2. Aukera.....	17
5.1.1. Txontaren 1. eta 2. aukeren arteko konparatiboa	18
5.2. Errekatxuko alternatibak	20
0 Aukera	20
1 Aukera	20
2. Aukera	21
5.2.1. Errekatxu 1. eta 2. aukeren arteko alderaketa	23
5.3. Hautatutako aukeraren justifikazioa.....	23
6. INGURUMEN-EBALUAZIO ESTRATEGIKO SINPLIFIKATUAREN PROZEDURA APLIKATZEKO ARRAZOIAK	25
7. INGURUMEN-EGOERAREN EZAUGARRIAK ALDAKETA PUNTUALAREN ESPARRUETAN.....	26
7.1. Klima.....	27
7.2. Geologia eta geomorfologia.....	28
7.3. Hidrologia eta hidrogeologia	31
7.4. Landaredia.....	32
7.5. Fauna	37
7.6. Paisaia	38
7.7. Beste ingurumen alderdi batzuk.....	39
7.7.1. Ingurumen eta teknologia arriskuak	39
7.7.2. Kutsatuta egon daitezkeen lurzorua.....	42
7.7.3. Zarata	44

7.8.	Ondare kulturala	48
8.	SEKTOREKO ETA LURRALDEKO PLANETAN AURREIKUS DAITEZKEEN ONDORIOAK.....	52
8.1.	Lurraldearen Antolamendurako Gidalerroak (LAG).....	52
8.2.	Debabarreneko Lurraldearen Zatiko Plana- Deba Barrena	53
8.3.	Ibaiak eta Errekak Antolatzeko Lurraldearen Arloko Plana.....	53
8.4.	Kantauri Ekialdeko Demarkazio Hidrologikoaren Plan Hidrologikoa. 3. zikloa 2022-2027 54	
8.5.	Uholde Arriskua Kudeatzeko Plana.....	55
8.6.	Nekazaritza eta Basogintzaren Lurraldeko Arlo Plana	55
8.7.	Jarduera Ekonomikoen eta Merkataritza Ekipamenduen Lurraldearen Arloko Plana	55
9.	AURREIKUS DAITEZKEEN INGURUMEN ONDORIOEN AZTERKETA.....	55
9.1.	Balizko inpaktuak eragiten dituzten ekintzak identifikatzea	56
9.2.	Alda daitezkeen ingurune elementuak identifikatzea	57
9.3.	Eragin potentzialak ezaugarritzea eta baloratzea.....	61
10.	NEURRI BABESLE, ZUZENTZAILE ETA/EDO KONPENTSATZAILEEN PROPOSAMENA	67
	Gehieneko eragin-eremua mugatzeko neurriak	67
	Uraren kalitatearekin eta baliabide hidrikoekin lotutako neurriak	67
	Kutsadura akustikoari buruzko neurriak.....	68
	Argi-kutsadurari buruzko neurriak	69
	Paisaiaren gaineko inpaktuei buruzko neurriak.....	69
	Landarediaren gaineko inpaktuei buruzko neurriak	70
	Fauna babesteko neurriak	71
	Lurzoruari eta hondakinen eta kutsatu egon daitezkeen lurzoruen kudeaketari buruzko neurriak.....	72
	Egoiliarrei eta erabiltzaileei eragozpenak saihesteko neurriak	73
	Kultura-ondarearen inguruko neurriak.....	73
	Jasangarritasuna sustatzeko eta klima-aldaketaren ondorioak minimitzatzeko neurriak.....	74
11.	HAPOren ALDAKETA PUNTUALAREN INGURUMEN JARRAIPENA	75
12.	LANTALDEA	76

IRUDIEN AURKIBIDEA

Irudia 1. Errekatxu eta Txonta kokalekuen kokapena, Eibar hegoaldean.	10
Irudia 2. Txontako eremuaren egungo mugaketa eta topografia (irudi biratua: 90 gradu). Iturria: KREAN, S.COOP).	11
Irudia 3. Errekatxuko eremuaren gaur egungo mugaketa eta topografia. (Iturria: KREAN, S.COOP).....	13
Irudia 4. Txontako 1. Hautabidea (ezk.) y 2. Hautabidea (esk.). Arrosan P1-P5 partzelak eta marroian P4 partzela. (Iturria: KREAN, S. COOP).....	17
Irudia 5. Errekatxu 1. Hautabidea.....	20
Irudia 6. Errekatxu 1. Hautabidea (Iturria: KREAN, S. COOP.)	20
Irudia 7. Errekatxuko eremua, 2. Hautabidea	21
Irudia 8. 2. Alternatibaren Errekatxuko planoak (Iturria: KREAN, S. COOP.)	21
Irudia 9. Errekatxuko eremua.	25
Irudia 10. Txontako eremua.	26
Irudia 11. Eremuan eta inguruetan dagoen litologia. (Iturria: geoEuskadi).	27
Irudia 12. Eremuaren geomorfologia eta inguruak. (Iturria: geoEuskadi).....	28
Irudia 13. Eremuan eta inguruetan eraikitzeko baldintzak. (Iturria: geoEuskadi).	29
Irudia 14. Baldintza geoteknikoak eremuan eta ingurunean. (Iturria: geoEuskadi).	29
Irudia 15. Errekatxuko erreka-eremuaren lurperatze-puntua (laranja).	30
Irudia 16. Txonta erreka-eremuaren lurperatze-puntua eta erreka-eremuaren trazadura.	30
Irudia 17. Landaredi-orban nabarmenak Errekatxu eremuan (EEI: Espezie Exotiko Inbaditzaileak).	31
Irudia 18. Landaredi-orban nabarmenak Txontako eremuan.....	33
Irudia 19. Paisaiaren unitateak Errekatxu eta Txonta inguruneetan, geoEuskadiren datuetan oinarrituta	36
Irudia 20. Salgai arriskuak errepidez garraiatzearen arriskuak. Iturria: geoEuskadi.....	37
Irudia 21. Uholde-arriskuak Txontako eremuan. Iturria: geoEuskadi.....	38
Irudia 22. Uholde arriskuak. UAHEaren fitxa.....	39
Irudia 23. Txonta inguruan kutsagarriak izan daitezkeen jarduerak hartu dituzten lurzoruen inbentarioa (IHOBE 2022).	40
Irudia 24. Errekatxu inguruan kutsagarriak izan daitezkeen jarduerak hartu dituzten lurzoruen inbentarioa.	41
Irudia 25. KEB, eremu akustiko motaren arabera garapen berrietarako.	42
Irudia 26. Errekatxuko eremuan, 1. Alternatibako gualdiko eta 2. Alternatibako gualdiko soinu-mailak.	43
Irudia 27. Soinu-mailak gualdian, 1. Lurzatiaren hegoaldeko eta ekialdeko fatxadetan, 2. Alternatiban (10 altuera, Txontako eremuan).....	43
Irudia 28. Gaueko soinu-mailak 2. eta 3. partzeletako iparraldeko eta mendebaldeko fatxadak	44
Irudia 29. Gaueko soinu-mailak 4. eta 5. Partzeletako hegoaldeko eta ekialdeko fatxadetan, 1. alternatiban.....	44
Irudia 30. Osagai hidraulikoa eta urbanistikoa. Uholde-arriskua. Iturria: geoEuskadi.	52

ARGAZKI AURKIBIDEA

Argazkia 2. Hego-ekialdetik begiratuta, kanaberak (<i>Arundo donax</i>) eskuinean, banbuak (<i>Phyllostachys aurea</i>) ezkerrean eta belardiak, baratzeak, fruta-arbolak eta apaingarriak dituzten eremuak.	34
Argazkia 3. Eremuaren ekialdeko belardi atlantikoen ikuspegia.	34
Argazkia 4. Inguruan ezkiak dituen aparkalekua.	34
Argazkia 5. Buddleja eta lizarra industria-aurrien artean Irisean.	36
Argazkia 6. Baratzeak eta zelaiak eremuaren iparraldean, Iris eta AP-8 aren artean.	36
Argazkia 7. Eremuaren iparraldean dauden haritzak, sahatsak eta hurritz erdi helduak.	36
Argazkia 8. Espezie erruderalak eta EEIren presentzia handia AP-8ko biaduktuaren azpian.	36
Argazkia 9. Reynoutria japoniarreko masa eremuaren hegoaldean.	36
Argazkia 10. Estalki batzuetan ur-gelditzeak daude, eta hiri-biodibertsitaterako intereseko eremuak osatu dituzte. Beste batzuetan, espezie aitzindari autoktonoak hazten dira (lizarrak eta sahatsak).	36
Argazkia 11. Biaduktua. Bertan, hegazti intsektujaleen koloniak daude, ur-laminaz estaliak, eta zenbait fauna-espezierentzako habitatak osatu dituzten eraikinak.	37
Argazkia 12. IRIS kateen fatxada (ezk.).	49
Argazkia 13. Etxebizitzaren eta IRIS kateen arteko kalezuloa (esk.).	49
Argazkia 14. Gisatubide 1-3.	49
Argazkia 15. Txontako biaduktua AP-8 (ezk.).	49
Argazkia 16. Bascarán (esk.).	50
Argazkia 17. Lehen planoan marruskatzen eta Lau-Nik automatismoak bigarren planoan (ezk.).	50
Argazkia 18. Transformazio metalurgikoak Norma SA (esk.).	50
Argazkia 19. Txonta 21.	50

1. ERANSKINA. KARTOGRAFIA

2. ERANSKINA. JASANGARRITASUN ENERGETIKOAREN TXOSTENA



1. SARRERA ETA TXOSTENAREN XEDEA

Dokumentu honen helburua Eibarko Hiri Antolamenduko Plan Orokorraren (HAPO) Aldaketa Puntualaren Ingurumen Ebaluazio Estrategiko Sinplifikatuari hasiera ematea da, AI.125 Txonta izeneko eremuei eta Errekatxu kaleko 17., 19. Eta 21. Eraikinei dagokienez.

Dokumentu honek eragindako administrazio publikoei eta persona interesdunei kontsultak egiteko balioko du. Kontsulta horiek egin ondoren, Ingurumen-organoak ingurumen-txosten estrategikoa egingo du, Euskadiko Ingurumen Administrazioaren abenduaren 9ko 10/2021 Legearen 75.3 artikuluan, 21/2012 Dekretuaren 5.3 artikuluan ezarritakoa betez.

Dokumentu honen edukia 21/2013 Legearen 29. artikuluan ezarritakoari egokitzen zaio:

- a) *Plangintzaren helburuak*
- b) *Proposatutako aldaketa puntualaren irismena eta edukia*
- c) *Aldaketaren garapen aurreikusgarria*
- d) *Ingurumenaren egoera ezaugarritzea aldaketa garatu aurretik*
- e) *Aurreikus daitezkeen ondorioak sektoreko eta lurraldeko plan konkurrenteetan*
- f) *Ingurumen-ebaluazio estrategiko sinplifikatuaren prozedura aplikatzeko arrazoiak*
- g) *Aurreikusitako alternatibak hautatzeko arrazoen laburpena*
- h) *Aldaketa aplikatzeak ingurumenean eragin dezakeen edozein ondorio negatibo prebenitzeko, murrizteko eta, ahal den neurrian, zuzentzeko aurreikusitako neurriak, klima-aldaketa kontuan hartuta.*
- i) *Planaren ingurumen-jarraipenerako aurreikusitako neurrien deskribapena*

Aldaketa hori Eibarko Udalak egin du, sustatzaile gisa eta KREAN S. Coop. sozietateak idazteko aholkularitza teknikoarekin.



2. HIRI ANTOLAMENDUKO PLAN OROKORRAREN ALDAKETA PUNTUALAREN HELBURUAK

2.1. Aurrekariak

Eibarko HAPO behin betiko onartu zuen Gipuzkoako Aldundiko Diputatuen Kontseiluak 2006ko abenduaren 12an, eta haren testu bategina Diputatuen Kontseiluak 2007ko abenduaren 18an hartutako erabakiaren bidez onartu zen, eta 2008ko urtarrilaren 22ko Gipuzkoako Aldizkari Ofizialean argitaratu zen.

HAPOk A.I. 125 Txonta deitzen dio eremuari, eta industria-erabileratik bizitegi-erabilera intentsibora aldatzea erabaki du. Hala ere, Euskal Autonomia Erkidegoko Auzitegi Nagusiak epaia eman zuen 2009ko otsailaren 24an, eta, horren bidez, baliogabetu egin ziren Eibarko HAPOk Txontako eremurako egindako aurreikuspenak. Ondoren, aldaketa puntual bat egin zen, EAEko Justizia Auzitegi Nagusiak 2017ko apirilaren 21ean emandako epaiaren bidez baliogabetu zena.

2021eko maiatzean, Eusko Jaurlaritzako Etxebizitza Sailaren eta jabeen artean akordioa lortu zen, eremu horretan babes sozialeko etxebizitzak sustatzeko. Akordio horri esker, Eusko Jaurlaritzak babes sozialeko 200 etxebizitza eraikiko ditu, alokairuan, Txonta auzoaren hegoaldean.

Bestalde, "Txontako Parte-hartze Mahaian" lan bat egin da antolamendu-aukerak definitzeko, eta Txonta kaleko bizitegi-eraikin gehienak finkatu dira.

Gaur egun, eremuak ez du hirigintza-antolamendu eguneraturik indarrean, eta beharrezkoa da eremurako hirigintza-antolamendu berri bat onartzea, HAPOren aldaketa puntual baten bidez.

Ingurumen-arloko txostenei dagokienez, 2014ko azaroan, Uraren Euskal Agentziak (URA) aldeko txostena egin zuen, eta egun horretan proposatutako aldaketak bete beharreko baldintzak jaso zituen: 500 urteko itzulera-denborako uholde-linearen barruan, Kantauri Mendebaldeko Demarkazio Hidrogeografikoaren Plan Hidrologikoa (KMDHPH) hartuko da kontuan (53. artikulua), baita saneamenduaren nahikotasuna eta egokitasuna ere.



2.2. HAPOnen ALDAKETA PUNTUALAREN HELBURUAK ETA IRIZPIDEAK

Hirigintza-memoriatik ondorioztatzen denez, hauek Eibarko HAPOnen aldaketa puntualaren helburuak dira:

Txonta auzoa

- Txontako eremuaren industria-erabilera aldatzea, erabiltzen ez diren industria-instalazioek okupatuta, eta zona eraberritzea, bizitegi-erabilera berriekin.
- Txonta Auzoa berroneratzea, Etxebizitza duinaren eta eskuragarriaren beharrei emango zaien erantzuna planifikatuz, Etxebizitza berriak eta birgaitze-prozesuak Jasangarritasun-irizpideekin konbinatuz.
- Udalerrian jarduera ekonomikoaren eta enpleguaren mailari eutsiko zaiola ziurtatzea, proposatutako garapenarekin bateraezina den eraikuntza duten Lehendik dauden industria-jarduerak lekuz aldatuz.
- Industria-eraikin zaharkituetan eta proposatutako garapenarekin bateraezinak direnetan kutsatutako lurzorua eraistea eta berreskuratzea.
- Dauden espazio publikoak eta ekipamenduak handitzea, auzoak zentroarekiko duen mendekotasuna murriztu dezan.
- Ibilgailuen trafikoaren inpaktua minimizatzea, bertako biztanleen segurtasuna eta bizi-kalitatea hobetzeko, ibilgailuen eta oinezkoen trafikoa berrantolatuz eta bereiziz.
- Industria-historiari eta ondareari balioa ematea, hiri-bilbean industria-eraikin bereziak berreskuratuz.

Errekatxu kalea

- Hiri-lurzorua degradatu batean esku hartzea, hura berroneratzeko.
- Bizitegi-eraikin berriak antolatzea, egitura-arazo larriak dituzten eta desagertuta dauden eraikinen ordeza.
- Errekatxu kalearen sekzioa handitzea, kalea berrantolatzeko eta Bolingua auzorako sarbidea hobetzeko lehen urrats gisa.

3. ALDAKETA PUNTUALAREN IRISMENA ETA EDUKIA

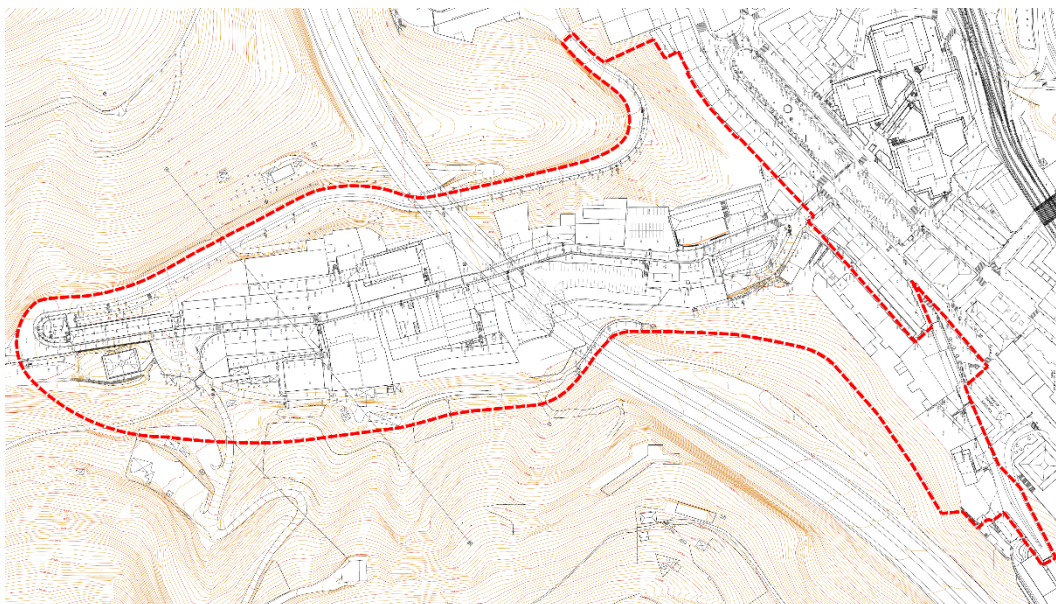
Eibarko HAPOren Aldaketa Puntual hau bi eremu desberdinetan kokatzen da: Txonta eta Errekatxu, hurrengo irudian adierazten den bezala.



Irudia 1. Errekatxu eta Txonta kokalekuen kokapena, Eibar hegoaldean.

3.1. PROPOSAMENAREN EREMUAREN DESKRIBAPENA TXONTAN

Auzo hau Txonta erreka ibarbidean hazi zen, gaur egun lurpean dagoena, XX. mendearen erdialdeko garapen industrialean zehar. Mende beraren amaieran, industria-jarduerak alde batera utzi ziren, eta, gaur egun, bizitegi-erabilerak eta erabiltzen ez diren industria-erabilerak batera daude. Gunea Txonta kalearen ardatzarekiko artikulatuta dago, lurzoru urbanizaezinak inguratzen du eta A-8ko zubibide batek zeharkatzen du.



Irudia 2. Txontako eremuaren egungo mugaketa eta topografia (irudi biratua: 90 gradu).
(Iturria: KREAN, S.COOP).

Gorritz mugatutako eremua antolatu beharreko eremu berriari dagokio, eta 84.393 m²-ko azalera du.

Txonta eremuko ia partzela guztiak eraikita daude, eta horietako asko eraitsi eta ordezkatu egingo dira aurreikusitako antolamendua gauzatzearen ondorioz.

Antolamendu berriak eragindako eraikina, gaur egun bizitegi-erabilerarekin eta eraisteko aurreikuspenarekin, honako hauek dira:

TXONTAN KALTETUTAKO BIZITEGI-ERAIKINAK				
Helbidea	Erabilera	Eraikinaren data	Bizitegi kopurua	Bizitegi okupazioen kopurua
Txonta 11	Bizitegia	1914	8	5
Txonta 13	Bizitegia	1954	7	7
Iparraguirre 6	Bizitegia	1945	2	0

Hirigintza-memoriaren arabera, eraispeneren arrazoiak honako hauek dira:

- Irisgarritasuna, Iparaguirre kaleko 6. zenbakian eta Txonta kaleko 13. zenbakian. Sarbide hori nekez konpon daitezkeen kanpoko eskaileren bidez egiten da.
- Kokapen txarra, Txonta 11ren kasuan, zuzenean AP-8ko zubibidearen azpian baitago.



Hauek dira lekuz aldatu beharko diren jarduera ekonomikoak:

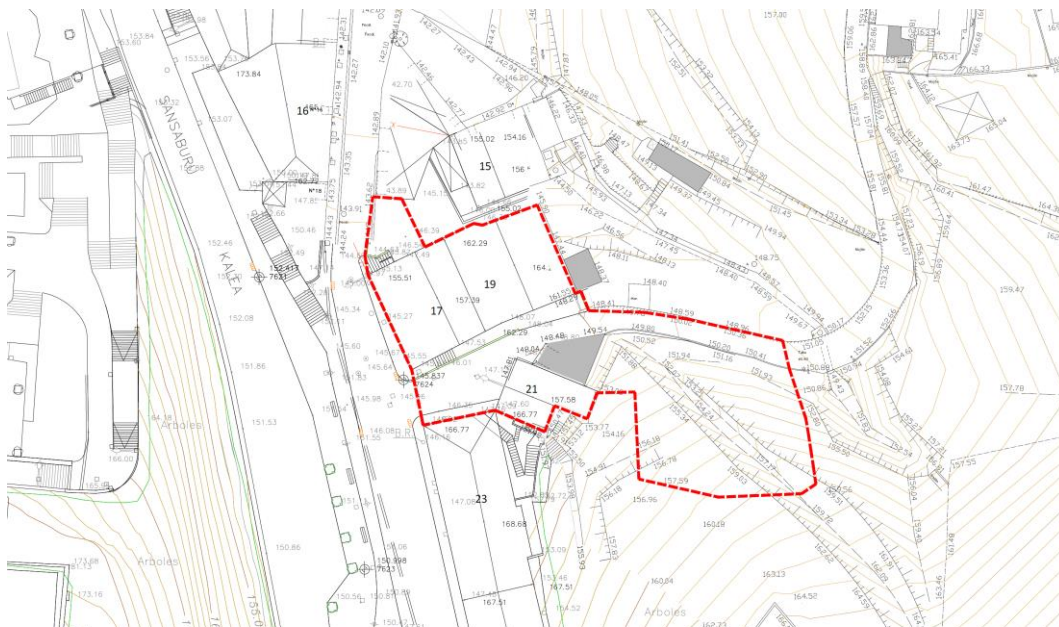
TXONTAN ERAMAN BEHARREKO JARDUERA EKONOMIKOAK	
Helbidea	Arrazoi soziala
Iparraguirre 6, 1º	IGNACIO DORADO BERNAS, CB
Guisastu bidea 1,1º, 2º	LEYARISTI ZULAICA ,OSCAR
Txonta 26, 1º	CARABINAS COMETA S.A
Txonta 35, 1º	
Txonta 26, 2º, 3º	IGNACIO TRES, S.L.U.
Txonta 34, 1º	BARRENA YURRITA,M CRISTINA

3.2. PROPOSAMENAREN EREMUAREN DESKRIBAPENA ERREKATXUN

Kale aldapatsua da, estua, albo batean espaloia, norabide bakarreko bidea eta 1940 eta 1960 bitartean eraikitako etxebizitza-eraikinak ditu. Txontan bezala, bizitegi-eraikinek tailerretarako espazioak dituzte beheko solairuetan.

Hirigintza-kalitate eskaseko eremua da, bai urbanizazioaren kalitateagatik, bai eraikinen kontserbazio-egoeragatik, eta auzoa berroneratzeko beharra agerian uzten du. Eremuaren azalera 1.157m²-koa da.

Jarduketa-proposamena Errekatxu kaleko 17., 19. eta 21. zenbakidun etxebizitza-eraikinetan oinarritzen da. 21. zenbakia orube bat da gaur egun, eta beste biak bizitegi-eraikin erantsiak dira (B+2 eta B+4), egoera txarrean daudenak.



Irudia 3. Errekatxuko eremuaren gaur egungo mugaketa eta topografia. (Iturria: KREAN, S.COOP).

ERREKATXUN KALTETUTAKO BIZITEGI-ERAIKINAK				
Helbidea	Erabilera	Eraikinen data	Etxebizitzaren kopurua	Okupatutako Etxebizitza kopurua
Errekatxu 17	Bizitegia	1940	6	4
Errekatxu 19	Bizitegia	1940	13	11
Errekatxu 21	(eguzki eremua)	1947	2 (Katastro)	0



4. EIBARKO HAPOREN ALDAKETA PUNTUALAREN AURREIKUS DAITEKEEN GARAPENA

Txontaren eremuaren barruan, Eibarko HAPOREN egungo aldaketa puntualak jarduera integratuen bidez garatu beharreko bi azpieremu ezartzen ditu. Azpieremu horiek, Plan Orokorren aldaketa behin betiko onartu ondoren, Urbanizatzeko Jarduketarako Programa (JUP), Birpartzelazio/Desjabetze Proiektuak eta Urbanizazio Proiektuak idatzi eta izapidetu beharko dira, ondoren eraikuntza-proiektuak izapidetu ahal izateko.

Errekatxuko eremuan, jarduketa isolatua eta jarduketa integratu bat mugatzen dira. Lehenengo kasuan, HAPOREN aldaketa onartu ondoren, eraikuntza-proiektua izapidetuko da, dagokion urbanizazio-obra osagarrien proiektuarekin batera. Bigarren kasuan, JUP bat, Birpartzelazio Proiektua eta Urbanizazio Proiektua izapidetu beharko dira, ondoren eraikuntza-proiektua izapidetu ahal izateko.

HAPOREN Aldaketa Puntualaren garapena lurzoruen jabeek dagokie, eta lurzoruen udal-ondareari laga beharko dizkiote espazio libreetarako eta bideetarako lursailak.



5. AUKEREN AZTERKETA ETA AZKEN HAUTAKETAREN JUSTIFIKAZIOA

Hirigintza-memoriak honako aukera hauek hartzen ditu kontuan:

0 hautabidea bat dator egungo egoerari eustearekin eta, beraz, bi eremuetako batean ere esku ez hartzearekin.

Txontako eremuan, bi aukera aurreikusten dira, funtsean desberdinak direnak iparraldeko bide berrirako planteatutako irtenbidean, baita bizitegi-erabilerako partzela bat izatean ere, gutxi gorabehera (4 partzela 1. alternatibari eta 5 partzela 2. alternatibari), Txonta kaleko 14. zenbakiaren parean.

Errekatxuko eremuan, 1. hautabideak barne hartzen ditu kaleko 17. eta 19. eraikinak dauden lursailak, baita 21. zenbakiko katastroko lurzatiak eta berreraikitzea proposatzen den lurzati ere. 2. hautabidean lurzoru-kontsumo handiagoa gertatzen da, Errekatxu kaleko 15. zenbakiko katastro-partzelak ere sartzen baitira, eta horiek eraistea eta berreraikitzea proposatzen da, bloke lineal baten alboko partzelarekin batera.

Hirigintza-memorian, alde aurreko zenbait azterlan eta antolamendu-irizpide azaltzen dira, garapen-aukera egokiena hautatzen lagun dezaketenak:

Txontako eremua

- Kohesiorako gune nagusi bat sortuko duen diseinua.
- Txonta kaleko sekzioa hobetzea, bidebanatzeraino, eta bide paralelo bat sortzea, oinezkoen zirkulazioa eta ibilgailuena bereiziz.
- Autobidearen eta beste industria-eraikin batzuen azpian bizitegi-eraikinak (11 eta 13) eta industria-eraikinak eraisteko beharra.
- Urkizurekin paraleloan dauden industria-eraikin zaharkituak eraistea eta egungo trafikoa berrantolatzea Iparragirre, Urkizo, Barakaldo eta Txonta kaleen artean.
- Lur-arraseko gaineko irabazi asmoko 41.200 m²-ko eraikigarritasun berria planifikatzea. Horietatik ia guztiak etxebizitza kolektiboko bizitegi-erabilerarako erabiliko dira, bai babestuak bai libreak. Gainera, 18.500 m² planifikatzen dira sestra azpiko solairuetan bizitegi-erabilerarako lagungarriak diren erabileretarako.



Errekatxuko eremua

- 17. eta 19. eraikinen gainean berreraikitzea, gaur egun egitura-egoera osotzarrean baitago.
- Bolingua auzorako sarbidea berriro urbanizatzea.
- 21. zenbakiko orube urbanizagarrian jardutea.
- 15. zenbakiaren egoera aztertzea: 3 etxebizitza eta ile-apaindegia bat eraikin-eranskinen ondoan.

5.1. TXONTAREN EREMUKO ALTERNATIBAK

0 aukera edo esku "ez hartzekoa"

0 alternatibak edo esku ez hartzearen alternatibak eremua egungo degradazio-egoeran mantentzea ekarriko luke, eta ez luke onartuko hiria berroneratzea.

Txontako eremuak erabiltzen ez den azaleraren zati handi bat du, segurtasun-arazoak (balizko eraispenak, bandalismoa, istripuak, etab.) dituzten fabrika zaharrak, kutsatuta egon daitezkeen lurzoruak eta irisgarritasunarekin lotutako arazoak dituztenak, besteak beste. Era berean, esku ez hartzea aukeratuz gero (0 aukera), hiri-egituraren barruan mantenduko lirateke oraindik funtzionatzen ari diren industria-jarduerak, horiekin lotutako eragozpenekin (gasak, zarata, trafikoa, etab.), eta ez lirateke espazio libre, ekipamendu edo aparkaleku gehiago sortuko okupazio-dentsitate handiko ingurune batean.

1. Aukera

Hona hemen aukera horren ezaugarri nagusiak:

- 4 lurzati berri antolatzea: 2 AI.1 Txonta Iparra azpierreman eta 2 AI.2 Txonta Hegoa azpierreman (hiru bizitegi-erabilerarako eta bat ekipamendurako).
- NORMA S.A.-ren eraikina kontserbatu eta birgaitu da.
- Hegoaldeko bideak berrantolatu dira, oinezkoentzako bideak ahalbidetuz.
- Iparraldean, Karmen kalearen eta Iparragirreraren arteko bide berria eta espazio libre berria.
- 436 etxebizitza eraikitzea



2. Aukera

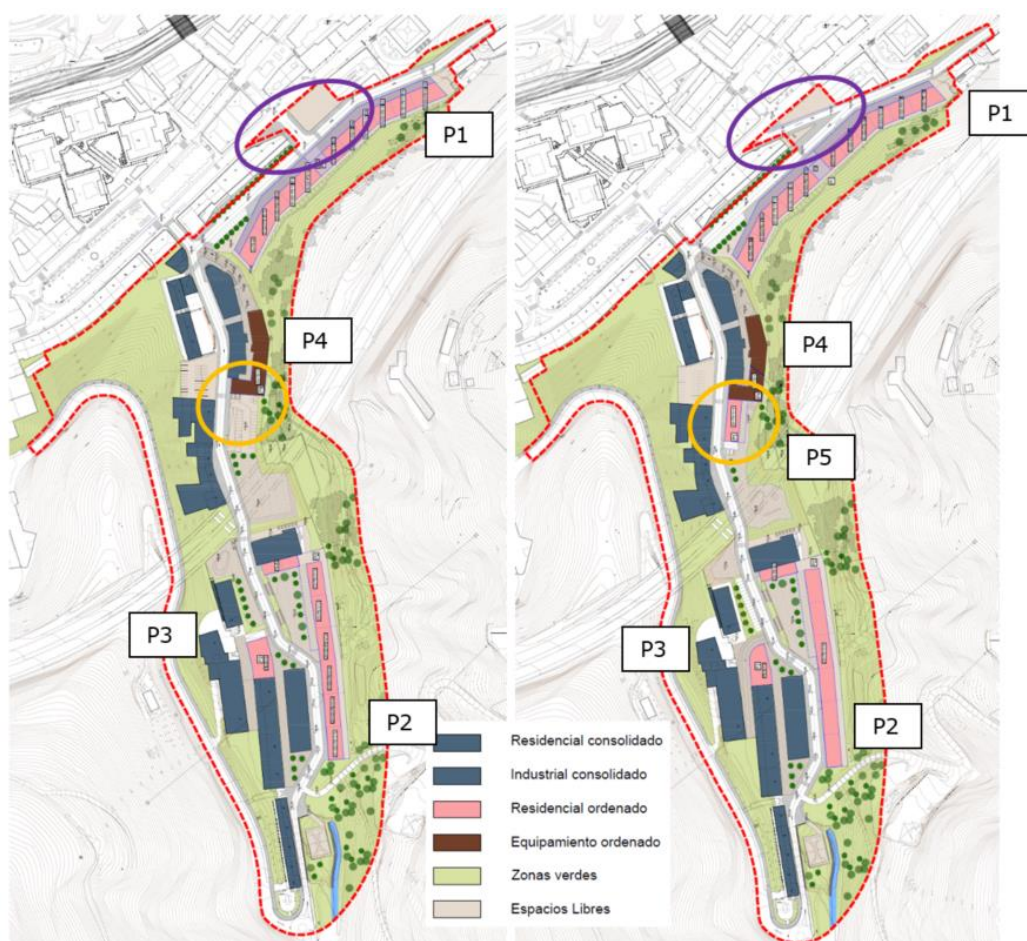
Hauek dira 2. hautabidearen ezaugarri nagusiak:

- 5 lurzati berri antolatzea: 2 AI.1 Txonta Iparra azpierzemuan eta 3 AI.2 Txonta Hegoa azpierzemuan (lau bizitegi-erabilerarako eta ekipamendu baterako)
- NORMA S.A.-ren eraikina kontserbatu eta birgaitu da.
- Hegoaldean bideak berrantolatzen dira, oinezkoentzako bideak ahalbidetuz.
- Iparraldean, Karmen kalearen eta Iparragirreraren arteko bide berria.
- 431 etxebizitza eraikitzea.

5.1.1. Txontaren 1. eta 2. aukeren arteko konparatiboa

Bi aukeren arteko aldeak aztertzeko, laburpen-taula hau eta antolamendu-planoen alderaketa egin da:

1. hautabideak eraikin bat gutxiago du, baina 1. partzelaren (P1) altuera handitzen du. Horrek esan nahi du baliabideak gutxiago erabiliko direla eta lurzorua gutxiago okupatuko dela. Ordainetan, eraikin batzuek zarata pixka bat gehiago jasango dute, 9 dBA arte gauez, eta, beraz, babes-neurriak ezarri beharko dira.



Irudia 4. Txonta 1. aukera (ezk.) eta 2. aukera (eskuina). Arrosan P1-P5 partzelak eta marroian P4 partzela. (Iturria: KREAN, S. COOP).



TXONTAKO EREMUA		
	1. AUKERA	2. AUKERA
Eremuaren azalera	84.393 m ²	84.393 m ²
Lursailen azalera	4 partzela: 8.066 m ² 3.884+3.225+477+480	5 partzela 8.542 m ² 3.880+3.225+477+480+480
Eraikigarritasuna	40.978 m ² s/r 18.000 m ² b/r	41.178 m ² s/r 16.668 m ² b/r
Hiri-bilbearen konexioak	Urkizurekin paraleloan doan bide berria, Iparragirre eta Karmen arteko T adarrarekin Txonta sekzioaren hobekuntza 34ra arte. Ekialdetik bereizitako bide paralelo berria	Urkizurekin paraleloan doan bide berria. Iparragirre. Lotura bera Iparragirre eta Karmen artean Txonta sekzioaren hobekuntza 34ra arte. Ekialdetik bereizitako bide paralelo berria
Tipologia	3 bizitegi-partzela + ekipamendurako partzela 1. Etxebizitza kolektiboa bloke linealean. Eraikuntza berria, P3 izan ezik, Industriala eta baita bizitegi-erabilerako birgaitu ere (NORMA S.A.). Etxebizitzak: 436 = 237+174+25 Merkataritza-lurzorua 1.100 m ² Ekipamenduko lurzorua 3.450 m ²	4 bizitegi-partzela + ekipamendu 1 AIBEren ondoan. P1ek jaitsi egiten du bere eraikigarritasuna Alt-arekiko. 1. Eraikuntza berria, P3 izan ezik, industrial a baita eta bizitegi-erabilerarako birgaitu baita (NORMA S.A.). Etxebizitzak: 431 = 213+174+25+19 Merkataritza-lurzorua 1.300 m ² Ekipamenduko lurzorua 3.450 m ²
Lurzoruen okupazioa	Eraikitako 4 partzela sortzen dira, 8.066 m ² guztira.	5 lurzati eraiki, 8.542 m ² ko azalera hartzen dutenak.
Espazio publikoak	Bideak hobetzeaz gain, 3 espazio libre sortu dira, 5.235 m ² ko eremuarekin.	Bideak hobetzeaz gain, 3 espazio libre sortzen dira, Alt 1 baino eremu txikiagoa dutenak: 4.755 m ²
Afekzioak	Kanpoko kudeaketa duten lurren soberakina. Gaueko aldi an eragin akustiko mugatua izatea 1. eta 2. partzeletako solairu altuenetako orientabide batzuetan. Kutsatuta egon daitezkeen lurzoruei buruzko kudeaketa espezifikokoaren beharra Flora inbaditzailearen gainean jarduteko aukera. Gaur egun erortzear dauden eraikinetan edo inguruko eremuetan dauden fauna eta flora	Lurren soberakina, (handixeagoa) kanpo-kudeaketarekin. Inpaktu akustikoa antzekoa da, baina partzeletako batean (P1) murriztu egiten da, solairu bat gutxiagokoa baita. Kutsatuta egon daitezkeen lurzoruei buruzko kudeaketa espezifikokoaren beharra Flora inbaditzailearen gainean jarduteko aukera. Gaur egun erortzear dauden eraikinetan edo inguruko eremuetan dauden fauna eta flora autoktonoari eragin dakizkiokeen kalteak.



	autoktonoari eragin dakizkiokeen kalteak. Sektorekako eragin bateragarriak. Garaje, soto eta materialak eta hondakinak biltzeko baldintzak daude, baita bizitegi-erabileretarako kotak ere.	Sektorekako eragin bateragarriak. Garaje, soto eta materialak eta hondakinak biltzeko baldintzak daude, baita bizitegi-erabileretarako kotak ere.
--	---	--

5.2. Errekatxuko alternatibak

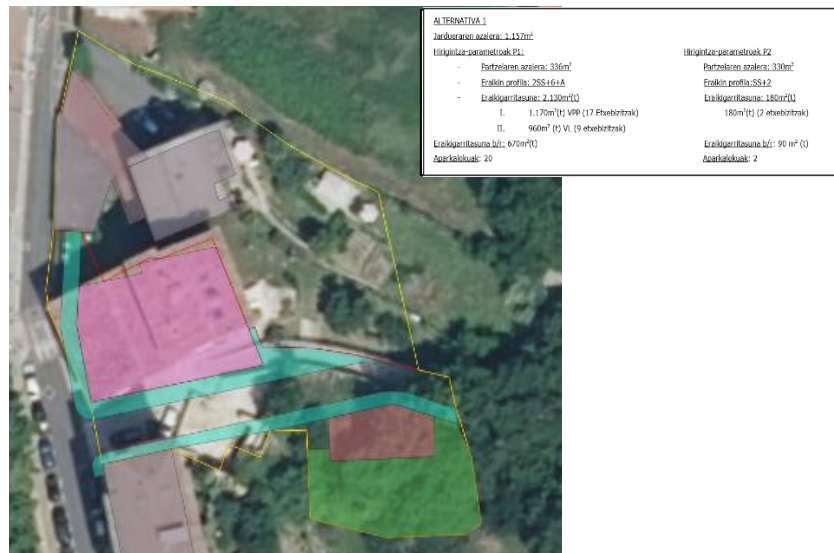
0 Aukera

Errekatxuko eremuan, egungo baldintzei eutsiz gero, ezinezkoa izango litzateke bizitegi-eraikin berriak antolatzea, egitura-arazo larriak dituzten eraikinen ordeztzea, eta 21. zenbakiko orubean kalitatezko etxebizitza berriak sortzea. Kalea berrantolatzeke eta Bolingua auzorako sarbidea hobetzeko lehen urrats gisa zabaltzea ere ez luke onartuko.

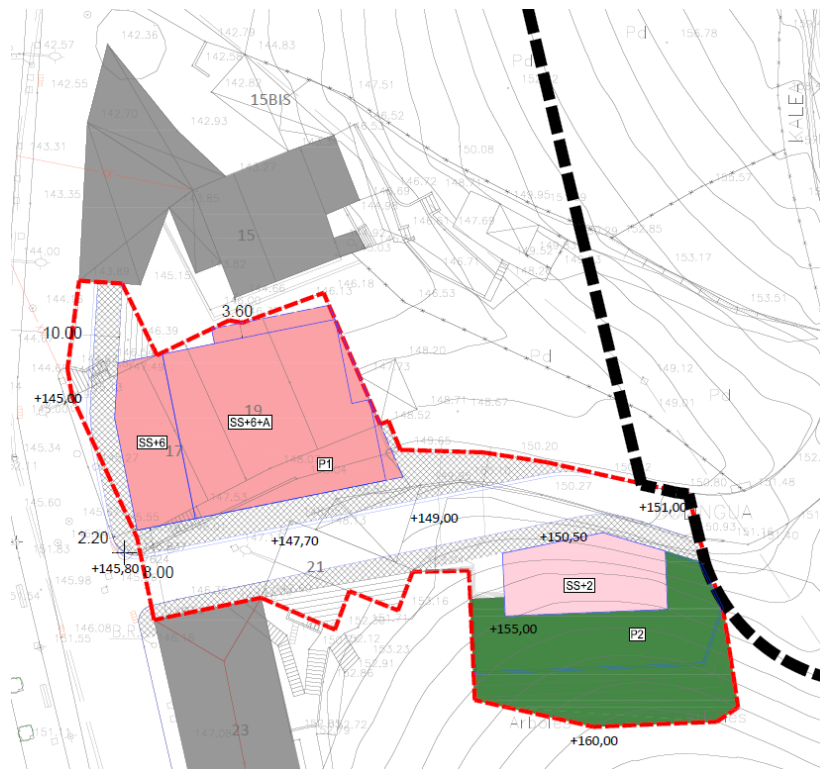
1 Aukera

Ezaugarri nagusiak hauek dira:

- Eremuaren mendebaldean dauden eraikinen gainean garatzen da (P1), baina, aldi berean, lur-erazketa eta P2an beste eraikin bat eraikitzea proposatzen du (ikus ortofotoaren gaineko irudia). 21. zenbakiko orubearen eraikigarritasuna bide eta espaloi izango litzateke.
- P1ean ez dago lur-mugimendu handirik, egokitu egiten baita eta gaur egungo topografia aprobetxatzen baitu.
- Bideak handitu eta aldatu egingo lirateke, Bolingua auzorako sarbidea hobetuz.
- Ez da berdegune publikorik sortzen, baina egungo baratzeak mantentzen dira.



Irudia 5. Errekatxu 1. Aukera.



Irudia 6. Errekatxu 1. Aukera. (Iturria: KREAN, S. COOP).

2. Aukera

1. hautabidean ez bezala, hauek dira ezaugarri nagusiak:

- Bloke irekia, P1 lurzoru-hedadura handiena hartzen duena.
- Eraitsi beharreko eraikin kopurua handitu egin da: ile-apaindegiaren gaineko bizitegi-eraikina eta zenbait garaje eta eraikin lagungarri.

- P2 eremuan P1 eremuan bezala eragiten da lur-erazketa egitean
- Berdegune publiko bat sortzen da, egungo autokontsumorako baratzeak okupatzearen kontura.



Irudia 7. Errekatxuko eremua, 2. Aukera.



Irudia 8. 2. Alternatibaren Errekatxuko plana. (Iturria: KREAN, S. COOP.)



5.2.1. Errekatxu 1. eta 2. aukeren arteko alderaketa

ERREKATXUKO EREMUA		
	1. AUKERA	2. AUKERA
Azalera	1.157 m ²	2.245 m ²
Eraikigarritasuna	2.310 m ² s/r 760 m ² b/r	4.400 m ² s/r 1.410 m ² b/r
Hiri-bilbearen konexioak	Bolinguarekiko lotura hobetzea eta espaloiak berrantolatzea. Errekatxu Kalea hobetzea (22 m).	Bolinguarekiko lotura hobetzea eta espaloiak berrantolatzea. Errekatxu Kalea hobetzea (42 m).
P1 Tipologia	17 VPP 9 VL	20 VPP 29 VL
P2 Tipologia	2 etxebizitza	2 etxebizitza
Ocupación del suelo	37.5 %	33%
Espazio publikoak	Ez dago berririk, bideak hobetzea izan ezik.	Bideak hobetzeaz gain, 620 m ² ko espazio libre berri bat sortzea da.
Afekzioak	Gaur egungo baratzeak mantentzen dira. Eraisteko EEHak sortzen dira, baita eraikin berrietarako baliabideen kontsumoa ere. Indusketa txikiak egiten dira P2-n, baina gainerakoetan gaur egungo topografia aprobetxatzen da. Ez dago afekzio sektorialik. Gaueko zaratak azken solairuan eragindako afekzioa, 5 dBA-tan, BKEen gainetik	Baratzeak kentzen dira espazio libre bat sortzeko. Hondakinen eta baliabideen kontsumoaren bolumen handiagoa eraikin bat gehiago eraistean. Indusketa txikiak egiten dira P2-n, baina gainerakoetan gaur egungo topografia aprobetxatzen da. Ez dago afekzio sektorialik. Gaueko zarataren eragina azken solairuan, 5 dBA-tan, BKEen gainetik.

5.3. Hautatutako aukeraren justifikazioa

Aurrez erakutsitako ezaugarrietan eta Txontako eta Errekatxuko alternatiba bakoitzaren gizarte- eta ingurumen-inpaktuen balorazioan oinarrituta, hautatutako aukeraren justifikazioaren deskribapen hau egiten da.

Bi kasuetan, ez da onartzen esku ez hartzeko aukera, egungo baldintzei eustea ez litzatekeelako egokia izango, aurrez aipatutako helburuak eta irizpideak beteko ez liratekeelako. Horrela, egitura-arazoak dituzten eraikinak mantenduko lirateke, industria-espazio degradatua ezingo litzateke birsortu, egoera arriskutsuei eutsiko litzaike eta ez litzateke aukerarik irekiko hiria berroneratzeko, etxebizitza berriak egiteko, espazio libreak sortzeko etab.



Txontako eremua

Kasu hoentan, 1. aukera aukeratu da, honako arrazoi hauengatik:

- Aukera horrek esan nahi du lurzorua gutxiago okupatzen dela exebizitza egiago egiteko; beraz, lurzorua modu arrazionalagoan erabiltzen da, eta hori oso kaftore eskasa da lurraldean.
- Horrek espazio libreen azalera handiagoa berroneratzea Dakar.
- Eraikin bat gutxiago dagoenez, eraikuntzan baliabideak gutxiago kontsumitzen dira.
- Iparraldeko bide berriari eta Karmen kalea Iparragirrerekin lotzeari dagokienez, gaur egungoa baino handiagoa den espazio libre berri bat sortzen da, eta, beraz, erabilera soziala ahalbidetzen du. Hala ere, horrek esan nahiko du berrurbanizazio-lanak egin behar direla, eta, ondorioz, baliabideak kontsumitu behar direla, EEHak sortu behar direla eta lotutako beste inpaktu batzuk sortu behar direla. Nolanahi ere, jarduera txikia da, eta bateragarritzat eta epe luzerako eragin positibotzat jotzen da.
- Aukera horri esker, kutsatuta egon daitezkeen eremuko lurzorua deskontaminatu ahal izango dira, ingurune ingurumen-kalitatea hobetuz.
- Auzoko segurtasun- eta osasungarritasun-baldintzak hobetu egingo dira.
- Sektorekako afekzioei dagokienez, alternatiba bateragarria da goragoko antolamendu-tresnekin, eta eraikinek lurpeko ibilguarekiko dituzten atzerapenei buruzko neurriak hartu behar dira.
- Bi aukera horiek aukera ematen dute kalitatezko espazio libreak berroneratzeko, florako espezie exotiko inbaditzaileen aurka jarduteko, urbanizazioan eta eraikinetan biodibertsitatea integratzen lagunduko duten hainbat neurri hartzeko, eraikuntza jasangarriko irizpideak hartzeko, etab.
- Bi aukeretarako eragin bera duen alderdi bat dago. Industria-ondareari dagokionez, autonomia-erkidego mailan babestuta ez dauden eta ondasun higiezin katalogoan sartuta ez dauden baina hainbat argitalpenetan edo geoEuskadi bisorean "aintzatesten" diren hainbat eraikini eragingo zaie. Bi aukeren arteko aldeei dagokienez, 1. Alternatibak mantentzen du eraikin "aitortu" gehien; izan ere, 2. alternatibak ez bezala, Txontako 34. zenbakian dagoen eraikinari eustea proposatzen du (Transformaciones Metalúrgicas NORMA S.A.), bizitegi-erabilerarekin birgaitzeko.

Errekatxuko eremua

Kasu honetan, 1. hautabidea aukeratu da, honako arrazoi hauengatik:

- Eraikin batera mugatzen denez, lurzorua gutxiago okupatzen da.



- Era berean, eraikin bat gutxiago eraisten denean, baliabideak gutxiago kontsumitzen dira eta hondakinak gutxiago sortzen dira.
- Gaur egungo baratze-eremua ez da okupatzen, eta, beraz, lursail horiek hiri-baratze gisa erabil litezke.
- Lur-mugimenduei dagokienez, antzekoa da bi alternatibetan (P2-ko etxebizitzetarako dagokienez), eta beharrezkoa izango da mendi-hegalaren zati bat kentzea eraikuntza berrirako. Nolanahi ere, bolumen txikia da.

6. INGURUMEN-EBALUAZIO	ESTRATEGIKO
SINPLIFIKATUAREN	PROZEDURA
ARRAZOIAK	APLIKATZEKO

Euskadiko Ingurumen Administrazioaren abenduaren 9ko 10/2021 Legeak II A eta B eranskinetan ezartzen ditu ingurumen-ebaluazio estrategiko arruntaren eta sinplifikatuaren prozedura bete behar duten planak eta programak, hurrenez hurren. Era berean, Ingurumen-ebaluazioari buruzko abenduaren 9ko 21/2013 Legeak 6.1 eta 6.2 artikuluetan ezartzen ditu ingurumen-ebaluazio estrategiko arrunta zein sinplifikatua behar duten kasuak. Oro har, kasu horiek antzekoak dira bi araudietan.

Kasu honetan, Eibarko HAPOn aldaketa puntual bat denez Errekatxu eta Txonta eremuetarako, hiri-berroneratzera bideratua, uste da sartuta egon daitekeela II-B eranskinean, Euskadiko Ingurumen Administrazioaren abenduaren 9ko 10/2021 Legean eta 21/2013 Legearen 6.2 artikuluan jasotako kasuen barruan (ingurumen-organoak ingurumen-ebaluazio estrategiko sinplifikatua egin behar zaien planak eta programak ezartzen dira bertan), zehazteko planak edo programak ez duela eragin nabarmenik ingurumenean, ingurumen-txosten estrategikoan ezarritakoaren arabera, edo, bestela, planak edo programak ingurumen-ebaluazio estrategiko arrunta egin behar duela, ingurumenean ondorio esanguratsuak izan ditzakeelako.

7. INGURUMEN-EGOERAREN EZAUGARRIAK ALDAKETA PUNTUALAREN ESPARRUETAN

Eibar Gipuzkoako probintzian dago, Debarreneko eskualdean, 24,78 km²-ko azalerarekin. 26.983 biztanle ditu (Eustat 2022), 13.928 emakume (% 51,62) eta 13.055 gizon (% 48,38). Txonta eta Errekatxu eremuak Eibarko hirigunearen hegoaldean daude.

Errekatxuko eremua San Jose auzoan dago, Sansaburu Haur Hezkuntzako Ikastetxearen ekialdean. Eremua Errekatxu kalearekin mugakide da ekialdean eta Bolingua kalearekin ekialdean/hego-ekialdean.



Irudia 9. Errekatxuko eremua.

Eibarko Hiri Antolamenduko Plan Orokorraren (HAPO) arabera, altuerako eraikuntzako bizitegi-lurzoru gisa kalifikatuta dago. 1.157 eta 2.245 m²-ko azalera du 1. eta 2. alternatibetarako, hurrenez hurren. Gaur egun, 2 edo 3 eraikin ditu (1. eta 2. alternatibak), eraikin zaharren orube bat 21. zenbakian eta belardi-partzela bat fruta-arbolekin eta ereinotzekin.

Txontako eremua aurrekoaren ekialdean dago, Txonta auzoan, hirigunearen hegoaldean. A-8 autobideko biaduktuak zeharkatzen du.



Irudia 10. Txontako eremua.

84.393 m²-ko azalera du, eta horren barruan lurzoru finkatuko eremuak, aldirietako inguruak, industria-aurriak eta abar daude. Autobidearekin lotutako bi eremutan banatzen da. Eibarko indarreko HAPOk eremu hori kalifikatzen du, plangintza integratu edo garapen-planeamendu bidez definitu beharreko eremu gisa.

7.1. Klima

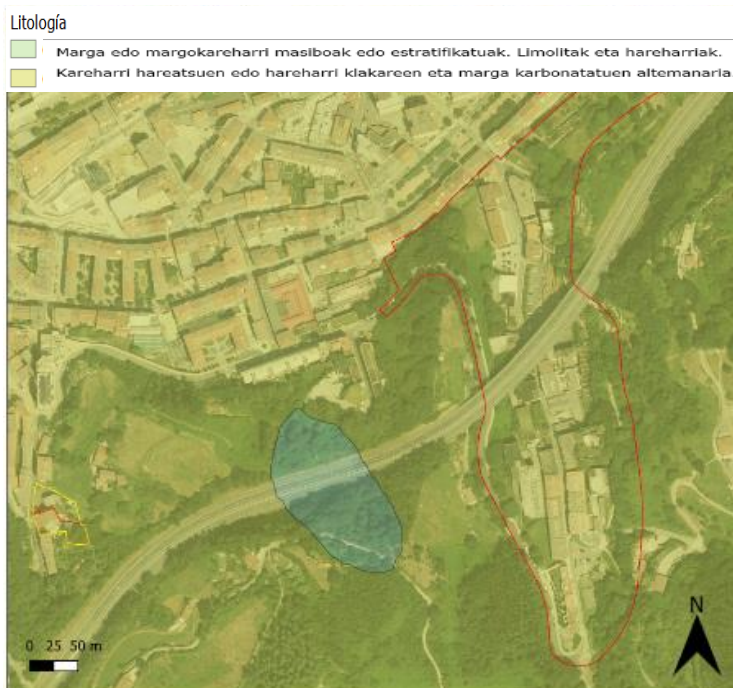
Eibar EAEko isurialde atlantikoko zona klimatikoan dago. Oro har, klima mesotermikoa, tenperaturei dagokienez moderatua eta oso euritsua da.

Mallabiko estazioan jasotako 2019ko datuen arabera (Euskalmet, C073 kodea), urteko prezipitazioa 1.600,1 l/m²-koa izan zen, eta urtarrilean (270mm), otsailean (289mm) eta bereziki azaroan (461mm) izan zen euri gehien. Prezipitazioak izan ziren urteko 138 egunetan. Tenperaturak 15-22°C artekoak dira batez beste udan, eta 6-12°C artekoak neguan; Mallabiko estazioan urtean jasotzen den batez besteko tenperatura 13,5°C-koa da.

Batez besteko tenperatura (°C)	13,5
Batez besteko tenperatura maximoa (°C)	20,6
Batez besteko tenperatura minimoa (°C)	8,5
Tenperatura maximo absolutua (°C)	42,4
Tenperatura minimo absolutua (°C)	-2,9

7.2. Geologia eta geomorfologia

Aztertutako eremuko litologia kareharri hareatsuak edo kareharriak eta pitzadura bidezko iragazkortasun ertaineko margak edo lutita karbonatatuak txandakatzeari dagokio.



Irudia 11. Eremuan eta inguruetan dagoen litologia. (Iturria: geoEuskadi).

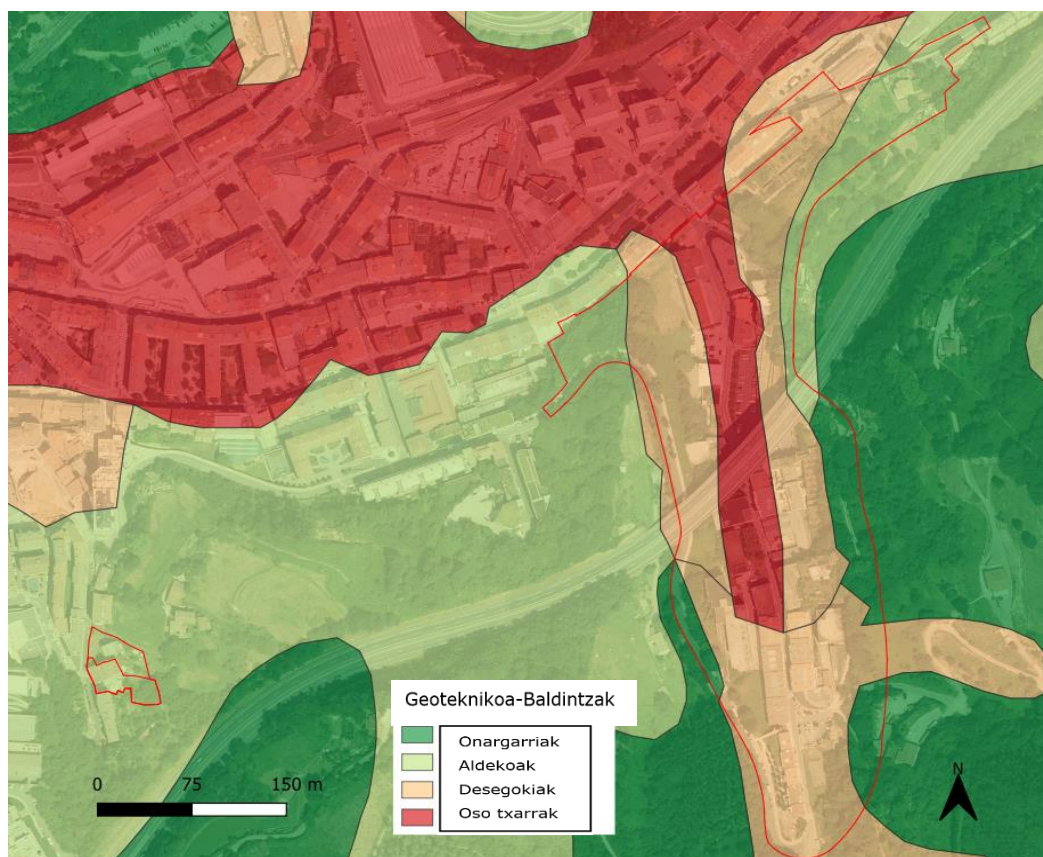
Ikuspegi geomorfologikotik, Errekatxuko eremua mendi-hegaleko sistema gisa kokatu beharko litzateke, geoEuskadin informazio kartografikorik ez dagoen arren. Aitzitik, Txontako eremua Txonta errekaaren alubioi-morfologiaren gainean dago (gaur egun lurperatuta dago), eta gunerik altuenak ale fineko hegaleen metaketa dira.



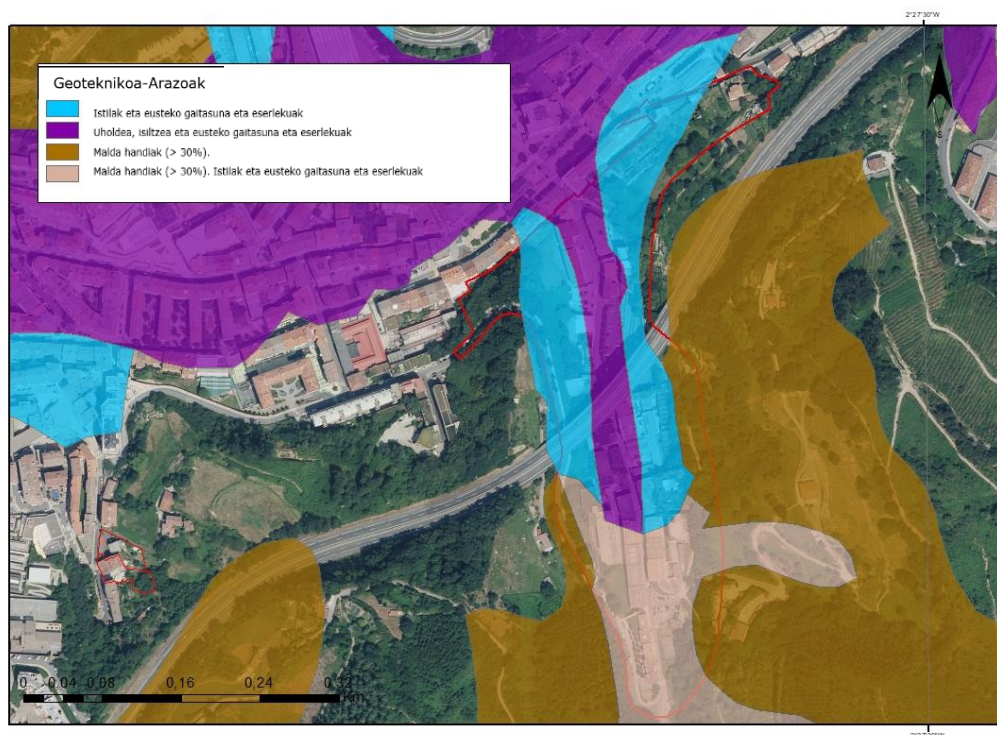
Irudia 12. Eremuaren eta haren inguruaren geomorfologia. (Iturria: geoEuskadi).

Mapa geoteknikotik abiatuta, ikusten da aldeak daudela baldintza geoteknikoetan, eremuen arabera:

- Errekatxun, baldintzak aldekoak dira eta ez du arazorik eraikuntza-erabileretarako.
- Txontan, baldintzak kaskarrak dira goiko aldeko hegaletan (hegoaldean), malda gogorrek eragindako arazoengatik (>% 30), putzuekin, eusteko ahalmenarekin eta eserlekuekin.
- Erdialdean eta iparraldean, baldintzak oso txarrak dira, finkatutako eremuan uholdeak daudelako. Eta kontrakoak dira putzutzeagatik eta eremuaren zati handi batean eusteko gaitasunagatik eta eserlekuengatik.



Irudia 13. Eremuan eta inguruetan eraikitzeko baldintzak. (Iturria: geoEuskadi).



Irudia 14. Baldintza geoteknikoak eremuan eta ingurunean. (Iturria: geoEuskadi).

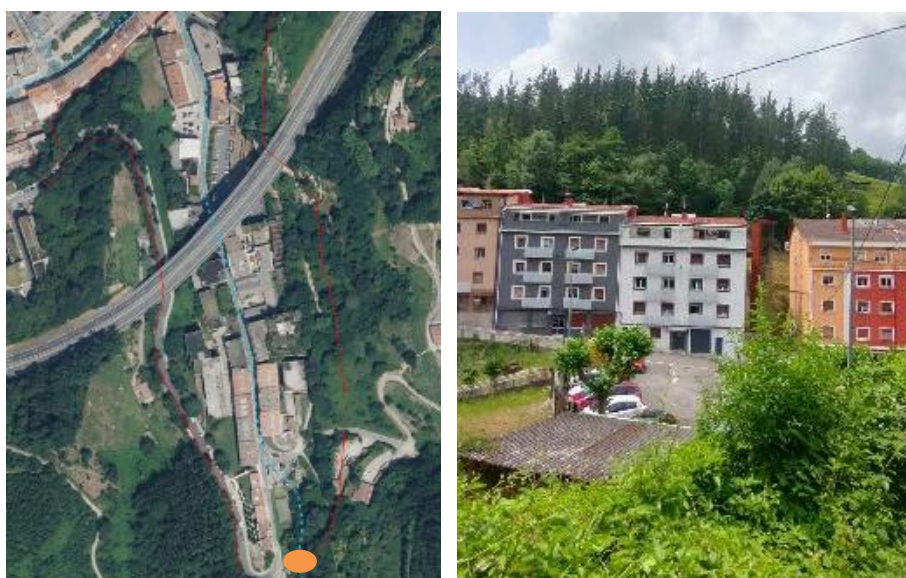
7.3. Hidrologia eta hidrogeologia

Azterketa-eremua oso eremu antropizatua da, non ibilguak erabat aldatu diren, bai baso-landaketen ondorioz, bai haranetan, non hiri-garapenak kanalizazioak eta lurperatzeak ekarri dituen.

Errekatxun, erreka eremuaren mugatik 45 bat metrora lurperatzen da. Hortik aurrera, euri-uren sarearekin konektatuko dela suposatzen da. Txonta erreka ere kanalizatuta eta lurpean dago ia eremu osoan.



Irudia 15. Errekastoaren lurperatze-puntua (laranja) Errekatzun.



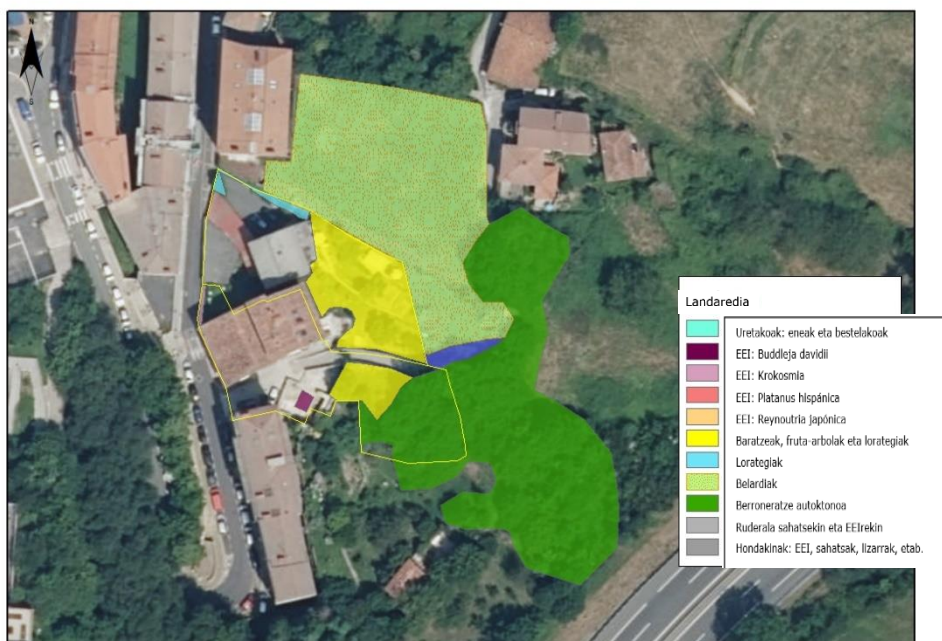
Irudia 16. Txonta errekaen lurperatze-puntua eta errekaen trazadura.

Hidrogeologiari dagokionez, Eibarko udalerria Getxo-Bergara lurpeko ur-masaren eremuaren barruan dago. Bestalde, akuiferoen kalteberatasuna oso txikia da aztertutako bi eremuetan.

7.4. Landaredia

Oso eremu antropizatuak dira; beraz, bertan dagoen landaredia ez dator bat baso misto atlantikoetako landaredi potentzialarekin, ezta haltzadi kantauriarrekin ere. Errekatzuko eremuan honako hauek daude:

- Etxebizitzaren ondoko sutokontsumorako baratzeak eta fruta-arbolak.
- Ile-apaindegiaeren ondoan espezie exotikoak dituzten lorategiak.
- Landaredi erruderala eta espezie exotiko inbaditzaileak (*Buddleja davidii* eraikuntza zaharraren eta obra-hondakinen artean; banbuak (*Phyllostachys aurea*) eta kanaberak (*Arundo donax*) eremuaren muturrean, baratzeak eta belardia mugatuz; *Crocosmia x crocosmiiflora* duten puntuak lorazainetan eta ertzetan).
- Eremuaren hegoaldean, nolabaiteko birsorkuntza naturala duten eremuak (sahatsak, lizarrak, haritzen bat, etab.), espezie exotiko tartekaturen bat dutenak (altzifreak, pinuak, etab.).
- Sastraka-prozesuan dauden belardi atlantikoak, eremuaren iparraldean eta ekialdean.
- Aparkalekuak eta ezkiak dituen pasealekua.



Irudia 17. Landaredi-orban nabarmenak Errekatxu eremuan (EEI: Espezie exotiko inbaditzaileak).



Argazkia 1. Eremuaren hegoaldean birstotzen ari diren eremuak eta *Buddleja davidii*.

Argazkia 1. Hego-ekialdetik begiratuta, kanaberak (*Arundo donax*) eskuinean, banbuak (*Phyllostachys aurea*) ezkerrean eta belardiak, baratzeak, fruta-arbolak eta apaingarriak dituzten eremuak.

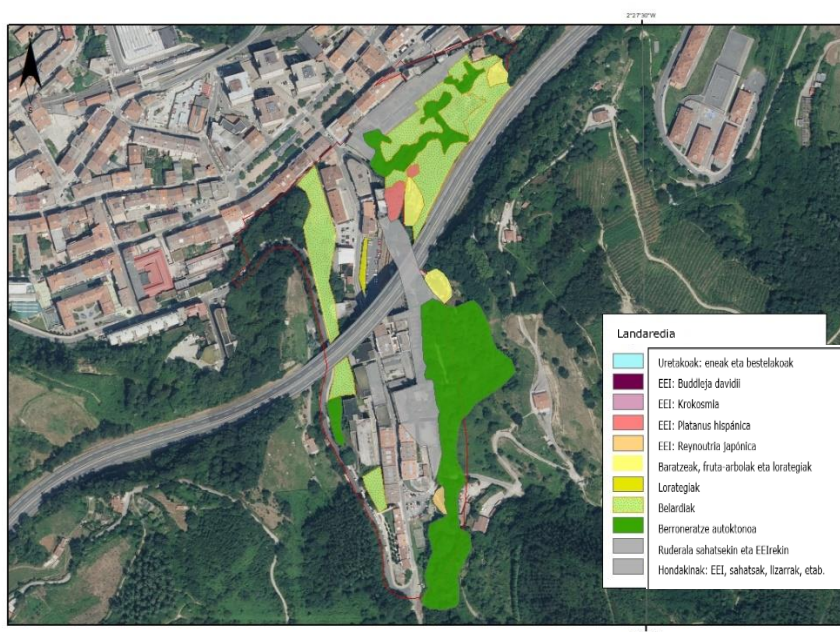


Argazkia 2. Eremuaren ekialdeko belardi atlantikoen ikuspegia.

Argazkia 3. Inguruan ezkiak dituen aparkalekua.

Txonta aldean, landaredia artifizializatutako espazioetako espezie tipikoei dagokie batez ere, baina intereseko elementu batzuk ere badaude:

- Landaredi erruderal nitrofiloa ia hiri-ingurune osoan.
- Aparkalekuetako eta hiriarteko eremuetako lorategi-eremu txikiak.
- Aipatzekoa da EEIren eta beste espezie exotiko batzuen presentzia handia, bai industria-hondakinetan, bai zubipeko ezpona batzuetan (*Robinia pseudoacacia*, *Buddleja davidii*, *Platanus hispanica*, etab.).
- Reynoutria japoniarreko masa eremuaren hegoaldean. Kolonizatzeko gaitasun handiena duen EEIetako bat da, eta, beraz, kontrol-elementu garrantzitsua da.
- Birsortzen ari diren zuhaiztiak eremuko eremu urbanizatu gabeetan, espezie exotiko batzuk tartekatuta, hala nola Robinia pseudoacacia, Platanus hispanica, etab. Nabarmentzekoa da autopistaren iparraldean haritz (*Quercus robur*), sahats (*Salix atrocinerea*) eta gaztainondo (*Castanea sativa*) ale helduak daudela.
- Estalki hezeak zenbait eraikinetan, eneak dituztenak (*Typha latifolia*).
- Sastraka-maila desberdinetako belardi atlantikoak (a priori, esku hartzeko eremuetatik kanpo).
- Autokontsumorako baratzeak, degradazio-maila desberdinekoak eta, neurri batean, hondakinak dituztenak.
- Industria-aurriak hainbat EEIk kolonizatu dituzte, baita baso mistoko espezie aitzindari batzuek ere (lizarra, sahatsa, etab.).



Irudia 18. Landaredi orban nabarmenak Txontako eremuan.



Argazkia 4. Buddleja eta lizarra industria-aurrien artean Irisen.

Agazkia 5. Baratzeak eta zelaia eremuaren iparraldean, Iris eta AP-8 aren artean.



Argazkia 6. Eremuaren iparraldean dauden haritzak, sahatsak eta hurritz erdi helduak.

Argazkia 7. Espezie erruderalak eta EEIren presentzia handia AP-8ko biaduktuaren azpian.



Argiazka 8. Reynoutria japoniarreko masa eremuaren hegoaldean.

Argazkia 9. Estalki batzuetan ur-gelditzeak daude, eta hiri-biodibertsitaterako intereseko eremuak osatu dituzte. Beste batzuetan, espezie aitzindari autoktonoak hazten dira (lizarrak eta sahatsak).

7.5. Fauna

Faunari dagokionez, eremuaren hiri-ezaugarriak direla eta, mota horretako hiri-inguruneetan eta lorategietan ohikoak diren espezie orokorrak aurki daitezke. Hegazti-faunaren artean: txolarrea, txotxina, buztangorri kizkurra, enara arrunta, zozo arrunta, usoak, etab. Musker berdea, sugandila harritsua, luizioa, etab., bezalako narrastiak. Ugaztunen artean, arratoia ikusi zen, eta ziur asko beste batzuk ere bai, hala nola urtxintxa, landa-sagua, goroldioa, saguzar-espezie desberdinak, eta abar.

Landa-lanean hegazti intsektujale espezie ugari ikusi ziren, hala nola, garailea (*Apus apus*), harkaitz-hegazkina (*Ptyonoprogne rupestris*), hegazkin arrunta (*Delichon urbicum*) eta enara (*Hirundo rustica*). Espezie horiek guztiak babestuenak eta intsektuak kontrolatzeko garrantzi handikoak dira.

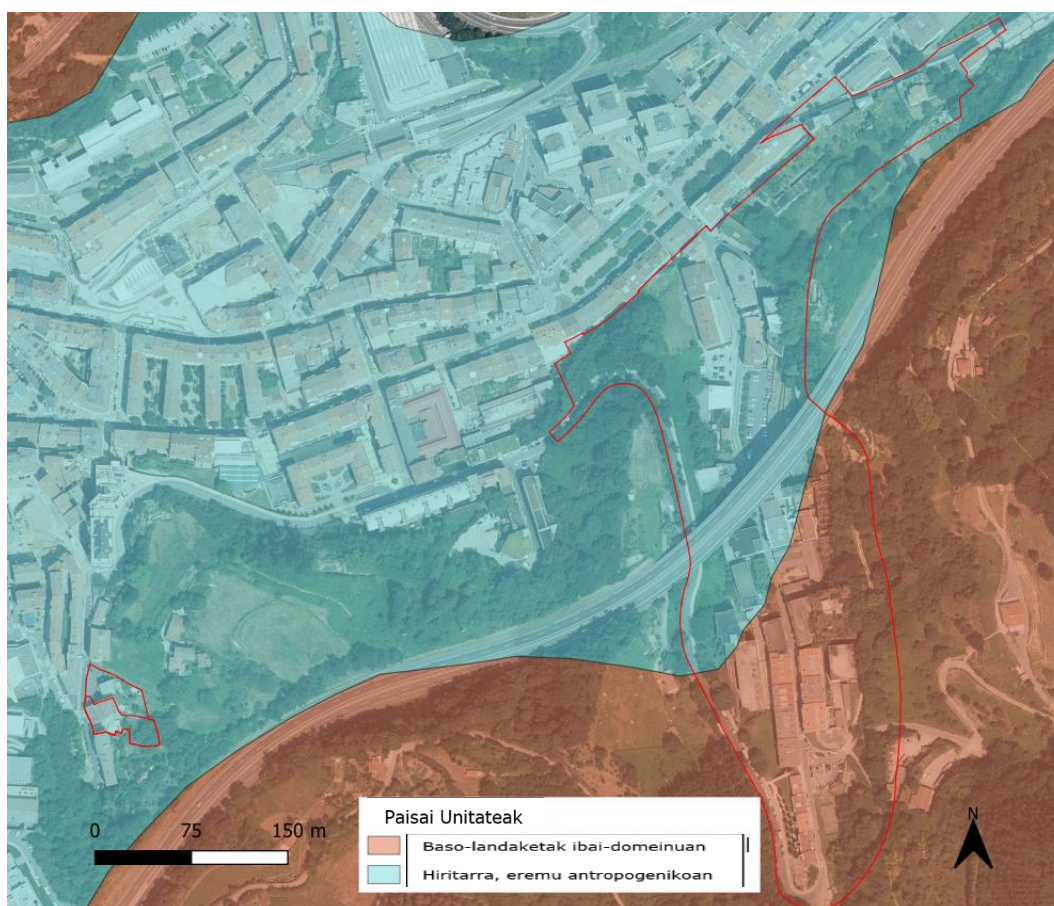
Era berean, abandonatutako eraikin askotan kiropteroen koloniak egon daitezkeela uste da. Saguzar espezie horiek guztiak katalogatuta daude, eta, beraz, babesteko edo konpentsatzeko neurri egokiak ezarri beharko dira. Bestalde, antzinako fabrika batzuen estalkietan ur-xaflak egoteak intereseko intsektu-espezieak (odonatoak, besteak beste) egotea errazten du.



Argazkia 10. Biaduktua. Bertan, hegazti intsektujaleen koloniak daude, ur-laminaz estaliak, eta zenbait fauna-espezierentzako habitatak osatu dituzten eraikinak.

7.6. Paisaia

Eusko Jaurlaritzaren ingurumen-kartografiaren arabera (Euskal Autonomia Erkidegoko Paisaia Berezien eta Apartekoen Katalogoaren Aurreproiektua, 1: 25.000 eskalan (2005. urtea)), Errekatxuko eremua eta Txontako iparraldea hiri-paisaiaren unitatean daude, eremu antropogenikoan. Txontako hegoaldea, ibai-eremuko baso-landaketen unitatean. Hala ere, eta oro har, Txontako eremu osoa hiri-paisaiaren unitatetzat har daiteke, eremu antropogenikoan.



Irudia 19. Paisaiaren unitateak Errekatxu eta Txonta inguruneetan, geoEuskadi datuetan oinarrituta.

7.7. Beste ingurumen alderdi batzuk

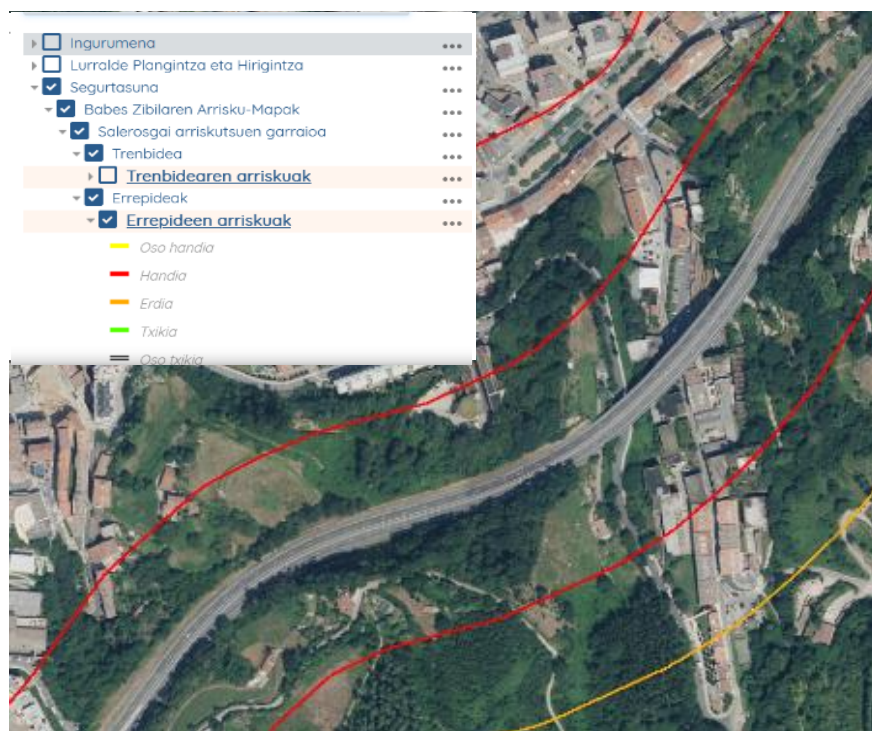
7.7.1. Ingurumen eta teknologia arriskuak

Eibarko HAPOn aldaketa puntualaren eremuetan, ingurumen-arrisku hauei buruzko informazioa dago:

Arrisku sismikoa, Euskal Autonomia Erkidegoan ekialderantz handituz doana, Eibarren V arrisku sismikoaren indizea du, 500 urteko epean Mercalliren eskala aldatuan V graduko lurrikara bat egoteko probabilitatea adierazten duena.

Salgai arriskutsuak errepidez garraiatzeko arriskuari dagokionez, arrisku hori oso handia da A-8an. Errepide horien alde banatan 100, 200 eta 600 metroko eragin-bandek Txontaren azalera osoa hartzen dute. Eremu honek baldintza txarretan gertatutako istripuetan esku hartu beharreko eremua adierazten du, gai arriskutsuak dituzten istripuetan esku hartzeko fitxetako gomendioen arabera.

Salgai arriskutsuak trenbidez garraiatzeko arriskuari dagokionez, ez dago eraginik.

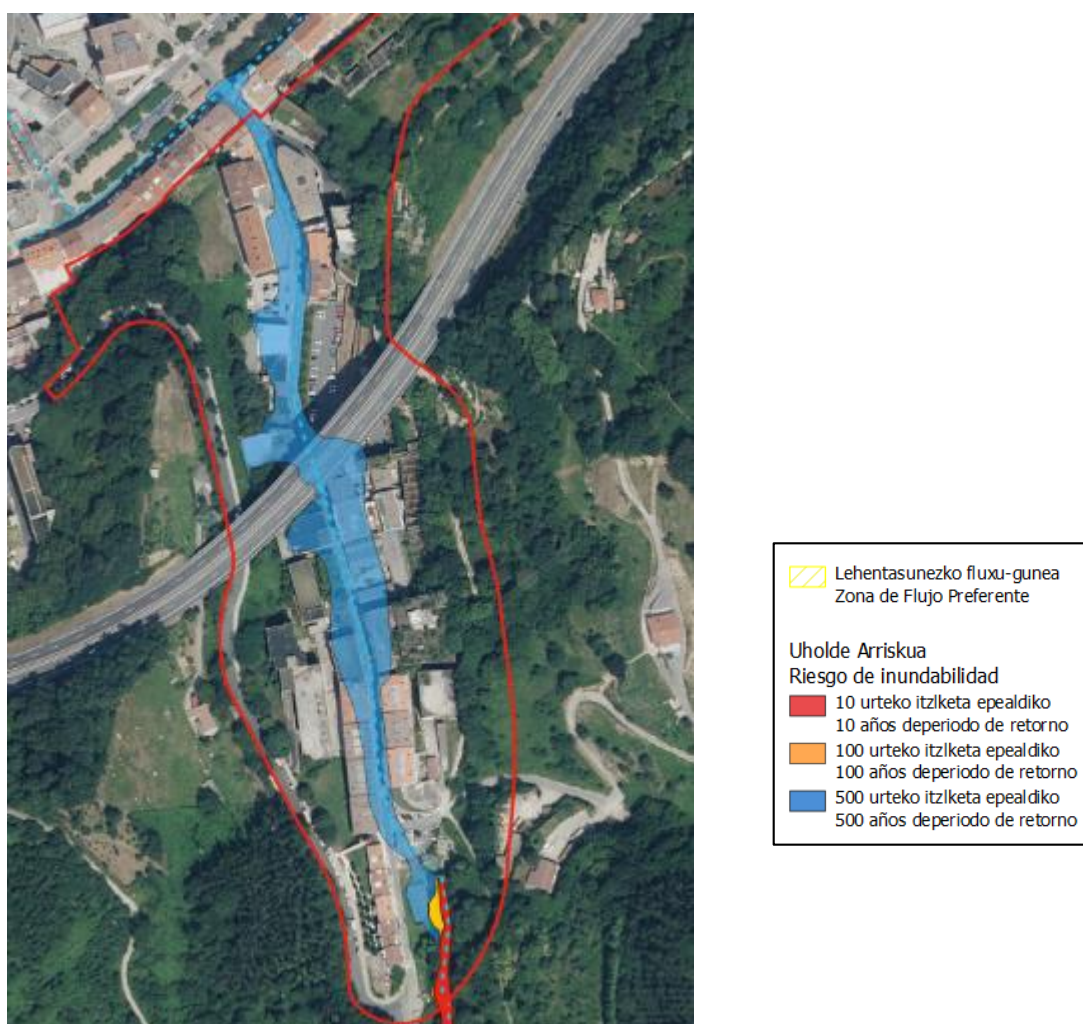


Irudia 20. Salgai arriskutsuak errepidez garraiatzeko arriskuak. Iturria: geoEuskadi.

Arrisku teknologikoen artean, inguruan ez dago Seveso III araudiak araututako produktu kimikoen kantitate handiak dituen kokapenik (hurbilenak Zornotzan daude).

Hidrogeologiari dagokionez, lehen ikusi dugun bezala, akuiferoen kutsadurarekiko urrakortasuna oso txikia da aztergai dugun eremu osoan.

Uholde-arriskuari dagokionez, Errekatzuko eremuan ez dago uholde-arriskurik. Txontako eremuari dagokionez, eremuaren zati batean eragina du Txonta errearen 500 urteko itzulera-denborako uholde-arriskuaren orbanak, eremuaren hegoldetik iparraldera lurpean igarotzen denak.



Irudia 21. Uholde arriksuak Txontako eremuan. Iturria: geoEuskadi.

URA Ur Agentzia – Uraren Euskal Agentziak HAPOn aldaketa puntual baterako (gerora deuseztatua) egindako txostenean (2015eko urtarrila) honako informazio hau ematen da: “500 urteko itzulera-denborarako uholde-arriskuko eremuan sartutako hainbat eraikin daude, eta, beaz, errekaetara lurpean badago ere (uholde-arriskua osotxikia dela uste da, betiere estaldurara sartzeko sekzioa oztopatzen ez bada), kontuan hartu beharko dira Kantauri Ekialdeko Demarkazio Hidrografikoaren Plan Hidrologikoaren araudian jasotako baldintzatzaileak, uholde-arriskuko eremuetako erabileren mugei buruzkoak, bereziki garaje eta sotoei buruzko debekuei eta mota guztietako material eta hondakinen pilaketari buruzkoak. Era berean, bizitegi-erabilera berriak adierazitako uraldiak iritsi ez dezakeen kotan ezarri beharko dira. ”

Uholde-arrisku horretan oinarrituta, kontuan hartu beharko dira Ibaien eta erreken LPSan jasotako mugak (ikus 7.atala: “Sektoreko eta lurraldeko plan konkurrenteen gaineko ondorioak”).

Era berean, Uholde Arrisku Handiko Eremuaren (UAHE) barruan dago, 500 urteko errepikatze-denborako lerroarekin bat datorrena.

CÓDIGO DEL ARPSI:		ES017-BIZ-DEB-05	
PLANO DE LOCALIZACIÓN			
FICHA DE DATOS			
DATOS DE LOCALIZACIÓN			
Demarcación:	D.H. CANTÁBRICO ORIENTAL		
Código de masa de agua:	ES111R041020		
Cauce/s:	EGO - ZUBITEGI - UNBE - TXONTA		
Núcleo/s afectado/s:	Mallabia, Ermua, Eibar, Eitzaga		
Municipio/s:	Eibar, Mallabia, Ermua, Zaldibar		
Provincia / Territorio Histórico:	BIZKAIA		
Comunidad Autónoma:	PAÍS VASCO		
MAPAS DE RIESGO			
Nº de habitantes que pueden verse afectados dentro de la zona inundable	ALTA PROB.	MEDIA PROB. (T100)	BAJA PROB.
	2	12	504
Vías de comunicación afectadas	ALTA PROB.	-	
	MEDIA PROB. (T100)	N-634, BI-2301	
	BAJA PROB.	N-634, BI-2301	
Riesgos dentro de la zona inundable	EDAR <input type="checkbox"/>		Instalaciones Industriales (PRTR) <input type="checkbox"/>
	<input checked="" type="checkbox"/> Patrimonio cultural		<input checked="" type="checkbox"/> Protección Civil
	<input type="checkbox"/> Captación agua		<input type="checkbox"/> Uso recreativo

Irudia 22. Uholde-arriskuak. UAHEaren fitxa.

7.7.2. Kutsatuta egon daitezkeen lurzoruak

Txontako eremuan IHOBE (2022) egindako "EAEko Lurzoru potentzialki kutsatuen inbentarioan" sartutako lurzatiak asko dira.

Id lurzati	KODEA	MOTA
10817	20030-00125	INDUSTRIAL
10818	20030-00126	INDUSTRIAL
10819	20030-00127	INDUSTRIAL
10820	20030-00128	INDUSTRIAL
10821	20030-00129	INDUSTRIAL
10822	20030-00130	INDUSTRIAL
10823	20030-00131	INDUSTRIAL
10824	20030-00132	INDUSTRIAL
10825	20030-00133	INDUSTRIAL
10826	20030-00134	INDUSTRIAL
10827	20030-00135	INDUSTRIAL
10828	20030-00136	INDUSTRIAL
10829	20030-00137	INDUSTRIAL
10830	20030-00138	INDUSTRIAL
10831	20030-00139	INDUSTRIAL
10832	20030-00140	INDUSTRIAL
10833	20030-00141	INDUSTRIAL
10834	20030-00142	INDUSTRIAL
10835	20030-00143	INDUSTRIAL
10836	20030-00144	INDUSTRIAL
10837	20030-00145	INDUSTRIAL
10838	20030-00146	INDUSTRIAL
10856	20030-00164	INDUSTRIAL
10857	20030-00165	INDUSTRIAL



Irudia 23. Txonta inguruan kutsagarriak izan daitezkeen jarduerak hartu dituzten lurzoruen inbentarioa (IHOBE 2022).

Inbentario honetan sartuta egoteak Lurzoruaren kalitatea zehazteko hainbat izapide eskatzen ditu (ikus neurri babesle eta zuzentzaileen atala).



Testuinguru horretan, hainbat azterlan egin dira, besteak beste, honako hauek: 2015eko maiatzean, Lurzoruaren Kalitatearen Aurretiazko Ikerketa egin zen honako lurzati hauetan:

- Txontako 26. zenbakiko lurzatia (20030-00134)
- Txontako 30. zenbakiko lurzatia (20030-00136)
- Txontako 34. zenbakiko lurzatia (20030-00139)
- Txontako 33. zenbakiko lurzatia (20030-00143)
- Txontako 35. zenbakiko lurzatia (20030-00144)
- Talleres Aibe enpresaren lurzatia (20030-00145)
- Iparraguirreren 6. zenbakiko lurzatia (20030-00165)

2021ean, Udalak informazio historikoa biltzeko eta aztertzeko lanak egitea agindu zuen, Esploratzeko Ikerketa baten "Azterketa Historikoa" lanaren baliokideak, kokalekuetara bisitak egitea eta diagnostiko espezifikoa egitea barne.

Ondoren, "Eibarko Txonta Hegoaldearen etorkizuneko eremuan inbentariatutako lurzatiene saneamendu-azterlana" egin zen, hondakinak kudeatzeko, honako partzela hauetarako eraikinak eraitsi aurretik:

- Txontako 28. Zenbakiko lurzatia (20030-00134)
- Txontako 21. Zenbakiko lurzatia (20030-00137)
- Txontako 23. Zenbakiko lurzatia (20030-00138)
- Txontako 31. Zenbakiko lurzatia (20030-00142)
- Txontako 33. Zenbakiko lurzatia (20030-00143)
- Txontako 35. Zenbakiko lurzatia (20030-00144)

Errekatxuko eremuan, kutsatuta egon daitezkeen Lurzoruaren inbentarioan sartutako lurzatirik ez dago,aina bai gaur egun bizitegi-eraikinak dauden inguruan.



Irudia 24. Errekatxu inguruan kutsagarriak izan daitezkeen jarduerak hartu dituzten lurzoruen inbentarioa.

7.7.3. Zarata

2023ko uztaila eta azaroa bitartean, Audiotec SA enpresak bi eremuetarako (egungo eta etorkizuneko agertokia) inpaktu akustikoari buruzko azterlan bat egin zuen, eremua hartzailatzat hartuz eta ez igorletzat etorkizuneko erabileren bizitegi-izaeragatik (ikus azterlan espezifikoak hirigintza-dokumentazioan).

Hauek dira HAPOn aldaketa puntualaren eremuetan bete beharreko kalitate akustikoko helburuak:

- Errekatxu: A eremu akustikoa) bizitegi-erabilerako lurzorua nagusi.
- Txonta: hiru motatako eremu akustikoak daude: A, D eta B.

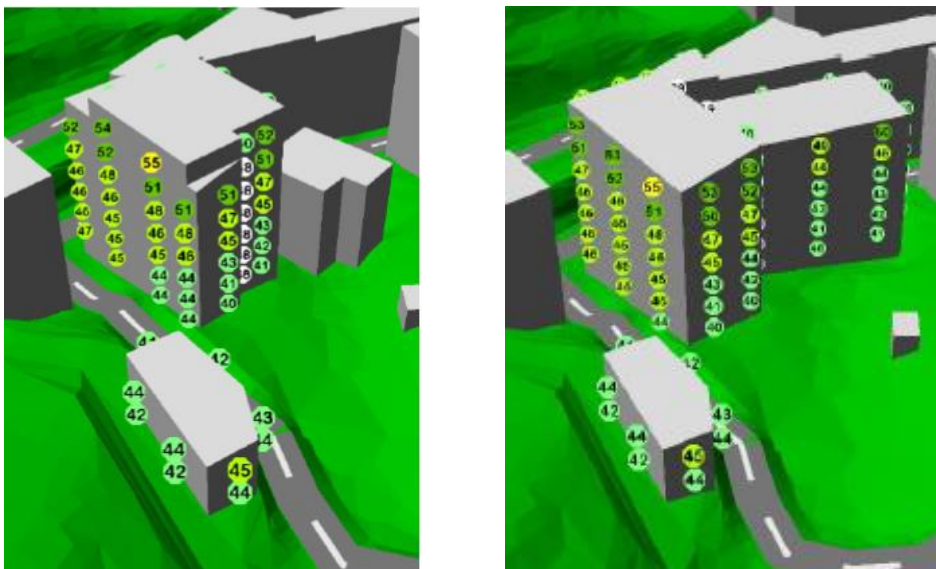
Hirigintza-garapen berria denez, BKEak 5 dezibeliotan murrizten dira, Euskal Autonomia Erkidegoko hots-kutsadurari buruzko urriaren 16ko 231/2012 Dekretuaren 3.d) artikuluan jasotako definizioaren arabera:

Tipo de área acústica Áreas urbanizadas		Índices de ruido		
		Ld	Le	Ln
A	Ámbitos/Sectores del territorio con predominio de suelo de uso residencial.	60	60	50
D	Ámbitos/Sectores del territorio con predominio de suelo de uso terciario distinto del contemplado en c)	65	65	60
B	Ámbitos/Sectores del territorio con predominio de suelo de uso industrial	75	75	65

Irudia 25. KEB, eremu akustiko motaren arabera Garapen berriarako.

Errekatxuko eremua

Azterlan honetako zaraten mapen eta ondorioen arabera, Errekatxuko eremurako ez dago desberdintasunik proposatutako alternatiben artean KEBei dagokienez; izan ere, goiko solairuetako batean, hegoaldeko fatxadako bizitegi-espaziorako gaueko balioak gainditzen dira, eta ekialdean, berriz, 5 dBA.



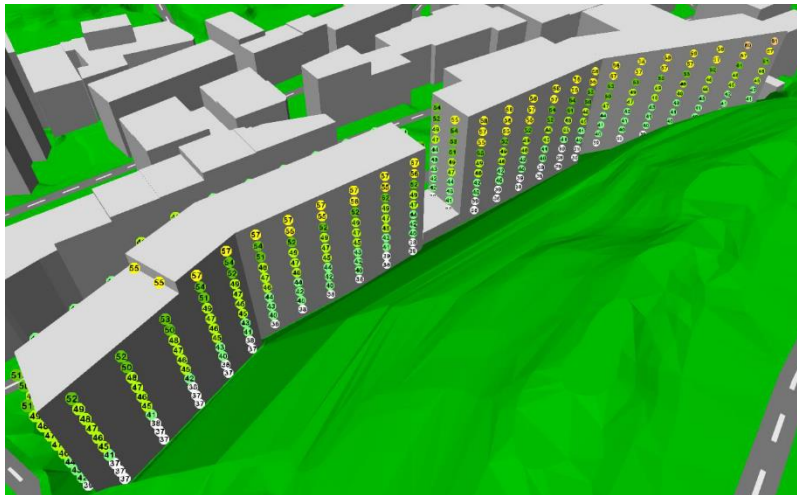
Irudia 26. Errekatxuko eremuan, 1. Alternatibako gaudiko eta 2. Alternatibako gaudiko soinu-mailak.

Txontako eremua

Txontako eremuan, BKEak 1. partzelarako gainditzen dira aldi guztietan, eta 2. partzelarako gauez.

1. Partzela

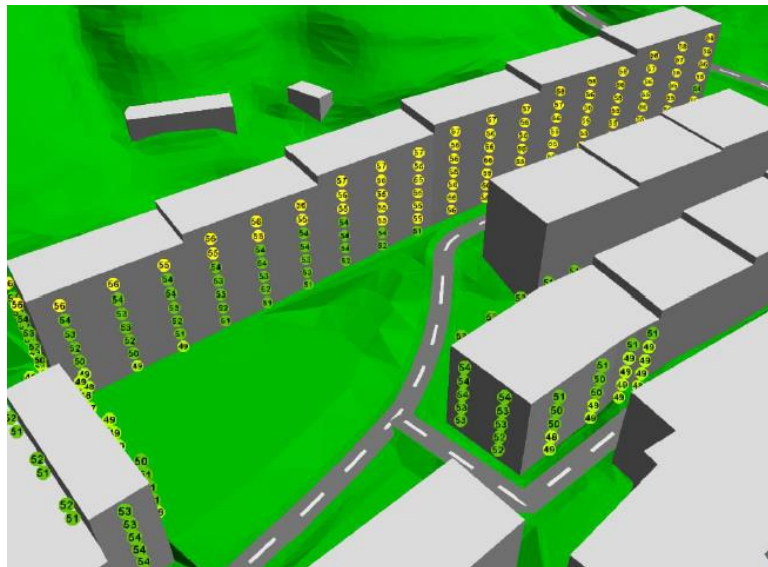
Kontuan hartutako alternatibetan, mailak antzekoak dira, azken solairurako izan ezik; izan ere, 1. alternatibako eraikuntzaren altuera txikiagoa da eta, beraz, eragin txikiagoa du.



Irudia 27. Soinu-mailak gualdian, 1. Lurzatiaren hegoaldeko eta ekialdeko fatxadetan, 2. Alternatiban (10 altuera, Txontako eremuan).

2. eta 3. partzelak

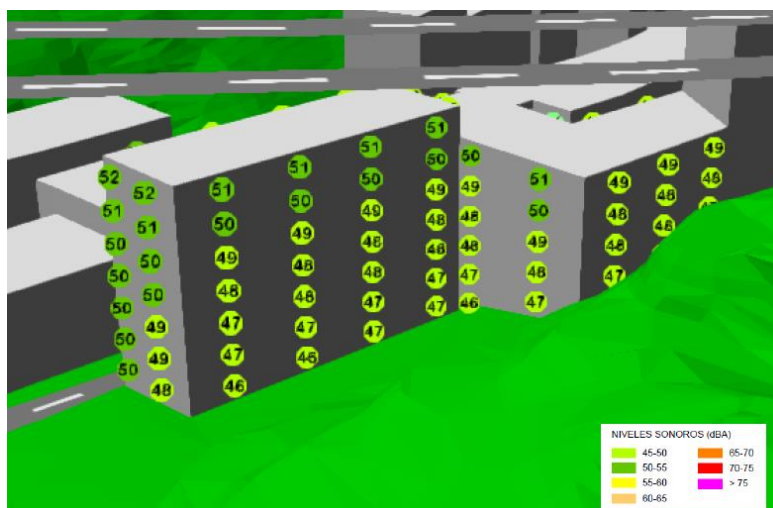
Gauetz 5 dBAtan gaindituko litzateke, pisu altuenetan 55 dBAra iristen baita.



Irudia 28. Gaueko soinu-mailak 2. eta 3. Partzeletako iparraldeko eta mendebaldeko fatxadak.

1. alternatibako 4. eta 5. lurzatiak

5. partzelan 52 dBArairaino iritsiko litzateke, eta KBEak 2 dBAtan gaindituko luke azken solairuko aurpegietako bat.



Irudia 29. Gaueko soinu-mailak 4. eta 5. partzeletako hegoaldeko eta ekialdeko fatxadetan, 1. Alternatiban.

Ondorio gisa, azterketa akustikoak AP-8an hiru neurri sartzea proposatzen du: pantailak, asfalto fono-xurgatzailea eta abiadura 80 km/h-ra murriztea. Horrekin, zarata-maila nabarmen murrizten da, baina KEBak ez dira betetzen:

- Errekatxuko eremurako, bi aukeretan, zarata-maila antzekoa da, eta KEBak zertxobait gainditzen dira arratsaldean eta gauez.
- Txontako eremuan emaitza hauek lortu dira:
 - I. 1. Lursaila: BKEak gainditzen dira egunez, arratsaldean eta gauez.
 - II. 2. partzela: gauez BKEak gainditzen dira
 - III. 3. eta 4. lurzatiak: ez dira BKEak gainditzen ezein alditan.

Egindako inpaktu akustikoari buruzko azterlanak neurri zuzentzaileak jasotzen ditu, hala nola biaduktuan pantaila akustikoa jartzea; horrela, BKEak 2. partzelan beteko lirateke, baina ez Errekatxun, ezta Txontako 1. partzelan ere. Errekatxuko eremuan eta Txontako 1. partzelan BKEak betetzen ez direnez, eta bi kasu horietan neurri zuzentzaileak ezartzea bideragarria ez denez, eremu horiek Babes Akustiko Bereziko Eremu (ZEPAE) izendatzea erabaki daiteke.

7.8. Ondare kulturala

Udalerrian interes kultural industrialeko elementu ugari daude, batzuk Txontako eremuan. Errekatzuko eremuan ez daude elementu katalogaturik.

Lehen esan bezala, Txonta industrialdea azken bi hamarkadetan abandonatzen joan da. Industria-historia hori hainbat informazio-iturritan (EJren Ondarea orrialdea, Eusko Jaurlaritzaren Kultura Ondarearen Zentroaren Industria Ondarearen orria) aintzatetsita dauden eraikin ugarietan islatzen da, baina ez daude ondare-katalogoetan sartuta, hala nola: Cadenas IRIS eta Gisatubide (ONDAREAK proposatuak). Ondarea eta geoEuskadiren bisoreak honako elementu hauek islatzen ditu:



- 1.- Cadenas Iris, Iparragirre 2
- 2.- Gisatubide 1-3.
- 3.- Txontako biaduktua.
- 4.- C y T BASCARÁN, Txonta 26.
- 5.- Automatismos LAU-NIK, Txonta 30
- 6.- Rocando SL industriak, Txonta 28
- 7.- Txonta 32
- 8.- Norma SA Eraldaketa metalurgikoak, Txonta 34.
- 9.- Txonta 21

(Cadenas Iris (89. fitxa), 1955ean eraikia. 2012ko Euskal Kultura Ondarearen Bildumaren I. liburukian jasotakoa. Gisatubide 1-3 (91. fitxa) 1920an eraikia, 2012ko Euskal Kultura Ondarearen Bildumaren II. liburukian jaso.



Argazkia 11. IRIS kateen fatxada (ezk.).
Argazkia 12. Etxebizitzaren eta IRIS kateen arteko kalezuloa (esk.).



Argazkia 13. Gisatubide 1-3



Argazkia 14. Txontako biaduktua AP-8 (ezk.).

Argazkia 15. *Basarán (esk.)*



Argazkia 16. *Lehen planoan marruskatzen eta Lau-Nik automatismoak bigarren planoan (ezk.).*

Argazkia 17. *Transformazio metalurgikoak Norma SA (esk.).*



Argazkia 18. *Txonta 21*

Eusko Jaurlaritzako Kultura Ondarearen Zentroko “Debabarreneko (Gipuzkoa) industria-paisaia urbanoaren karakterizazioa eta balorazioa” dokumentuan, zona horrek egokitzeko eta erabilera berriak egiteko due aukera aztertzen da, eta elementu hauek aipatzen dira:



123. Industrias Rocandio.	El área, representa el mantenimiento de una manera propia de la arquitectura industrial eibarresa en un entorno de concentración industrial. Refleja perfectamente la concentración de elementos industriales, contruidos en altura y constreñidos en el escaso espacio llano disponible en la vaguada de la regata. Es el área-lugar que mejor singulariza ese crecimiento en altura y la convivencia entre espacio residencial e industrial. Alberga edificios en altura que van desde los 40 a los 70: presentan un alto valor de oportunidad por sus grandes posibilidades de adaptación y nuevos usos.
96. C y T Bascaran.	
121. Solaun, Rubio y Ormaechea.	
94. Automatismos Launik.	
124. Edificio Industrial en Txonta 32.	
116. Transformaciones Metalúrgicas Norma S.A.	
55. Central Hidroeléctrica G.A.C.	
91. Edificio Industrial en Gisastubide 1-2	
89. Cadenas Iris.	
233. Viaducto Txonta.	

Hirigintza-memoriaren arabera, Udala Eibarko industria-ondareari buruzko ikerketa-lan bat egiten ari da EGOIBARRA BATZORDEATik (Eibarko kultur ondarea). Orain arte, arkitekturaren ikuspegitik interesgarriak diren eraikinen eta instalazioen inbentarioa egin du, eta ikerketa horretan garapen handiagoa edo txikiagoa izan du. Horien artean, Txontako eraikin eta instalazio batzuk daude. Honako hauek dira:

FITXA UDALERRI ONDAREA	Zk.	IZENA	HELBIDEA
137		Gisastubide 1 eta 3 eraikin industrialak	Gisastubide 1 y 3
138		Aibe	Gisastubide 5
139		Jose Mutiloa S.A.	Txonta 14
140		Forja Ochandiano Etxeverria	Txonta 16
141		Modesto Urquiola	Txonta 20
142		Txontako industria-eraikina 22	Txonta 22
143		G.A.C	Txonta 7 y 9
144		C yT Basaran-Ugartechea	Txonta 26
145		Rocando Industriak S.L	Txonta 28
146		Timoteo Sarasqueta-Motobic-Lau-Nik	
147		Zentral Elektrikoa	Txonta 19
148		Motobic	Txonta 34
149		Zentral Hidroelektrikoa Norma S.A	Txonta 34
150		Txontako eraikin industrialak, 32	Txonta 32
151		Gorriti	Txonta 33
152		El Trust Eibarres-Celaya	Txonta 31
153		Forjas Remigio Etxebarria	Txonta 12
154		Central Hidroeléctrica G.A.C.	Txonta 7
155		Garate y Mendibe	Txonta 2
168		Txonta 15 y 17	Txonta 15 y 17
169		Evia	Txonta 3



Bestalde, EAEko Lurralde Antolamendurako Batzordeak HAPOren 4. aldaketari buruz egindako txostena oinarri hartuta, ez baitzen aipatzen alderdi horri buruz proposatutako antolamenduari inolako eragozpenik, eta elementu horiek babesteko garapen handiagorik ezean, bai Eusko Jaurlaritzaren aldetik, bai Eibarko Udalaren aldetik, HAPOren aldaketa puntual horrek jasotzen duen antolamenduak AIBEren (Gisastubide 5) eta Transformazio metalurgikoak Norma SAre (Txonta 34) eraikinak mantentzea proposatzen du, uste baitu hiri-bilbe berrian integratuta gera daitezkeela, espazio publiko eta bolumen ordenatu berrietan bereziki eragin gabe.

8. SEKTOREKO ETA LURRALDEKO PLANETAN AURREIKUS DAITEZKEEN ONDORIOAK

Atal honetan, Eibarko udalerriari eragiten dioten eta Errekatxu eta Txonta eremuetarako Hiri Antolamenduko Plan Orokorraren aldaketa puntualean nolabaiteko eragina izan dezaketen Lurralde eta Sektore Planak aztertu dira.

8.1. Lurraldearen Antolamendurako Gidalerroak (LAG)

(Uztailaren 30eko 128/2019 Dekretuaren bidez egindako berrikuspenaren behin betiko onarpena)

Lurralde Antolamenduaren Gidalerroak (LAG), uztailaren 30eko 128/2019 Dekretuaren bidez egindako berrikuspena behin betiko onartuta, erreferentziazko esparru orokorra dira lurraldearen antolamenduko gainerako tresnenez, eta eremu funtzionaletan biltzen du lurraldea, eta antolamendu-kategorien eta gainjarritako baldintzen erregulazioa ezartzen du.

Eibar eta Ermua kokaguneen sistemaren goiburutzat hartzen dira, eta eremu funtzionalen eraldaketa-ardatz gisa, Debabarrenaren eremu funtzionalaren barruan dago Eibar.

LAGen berrikuspenaren ondorioz planteatutako gai berriak, Hiri Antolamenduko Plan Orokorraren Aldaketa Puntualaren inguruan nolabaiteko eragina izan dezaketenak, honako hauek dira:

- Dagoeneko artifizializatuta dagoen lurzoruaren erabilera optimizatzea, hiri-berroneratzea eta erabileren mistizitatea sustatuz.
- Baliabideen kudeaketa iraunkorraren kontzeptua txertatzea: konektatutako autosufizientzia, ura, energia-subirantotasuna, ekonomia zirkularra, etab.



- Mugikortasun iraunkorra sustatzea, oinezkoen eta bizikleten mugikortasunari, garraio publiko multimodalari eta intermodalitatearen optimizazioari arreta berezia eskainiz.
- Paisaiaren, kultura- eta natura-ondarearen eta baliabide turistikoaren kudeaketa sartzeari antolamendu-tresnen bidez, paisaia erreferentzia bihurtuz lurralde-antolamenduan.

Zeharkakotzat jotzen diren gai berriak sartzeari lurralde-antolamenduan, esate baterako, irisgarritasun unibertsala, genero-ikuspegia, euskara, klima-aldaketa, osasuna eta lurralde-erlazioa.

8.2. Debarrenen Lurraldearen Zati Plan- Deba Barrena

(86/2005 Dekretua, apirilaren 12koa. Berrikuspena- 2020ko jarraipen-memoria)

Zehazki, Eibarri dagokionez, 2020ko berrikuspen-memoriak honako hau aipatzen du: "eskualde-buruaren funtzioak betetzen ditu. Hirigunea berronertzeko jarduketak aurreikusten dira, ekonomiaren eragile dinamizatzaile gisa eta beharrezko irudi-aldaketa gisa. Hazkundera hiri-kalitate bideratu behar da, ez kantitate. Eragiketa horiek zuzkidura-, bizitegi- eta hirugarren sektore-alderdiak barne hartu behar dituzte, hiri-sarea lehengoratzeari ahalbidetuko dutenak, industria-erabilera zaharkituekin".

Eibarko udalerrirako, LPPk aurreikusten dituen jarduketak garrantzitsuenak (30. artikuluan) Txonta, Matsaria eta Asua Erreka hiri-birmoldaketa/-berrikuntza dira, ekonomia-jarduerak dentsitate handiko bizitegi-jarduerara bihurtzeko.

LPPk hainbat gogoeta egiten ditu eremu bakoitzerako:

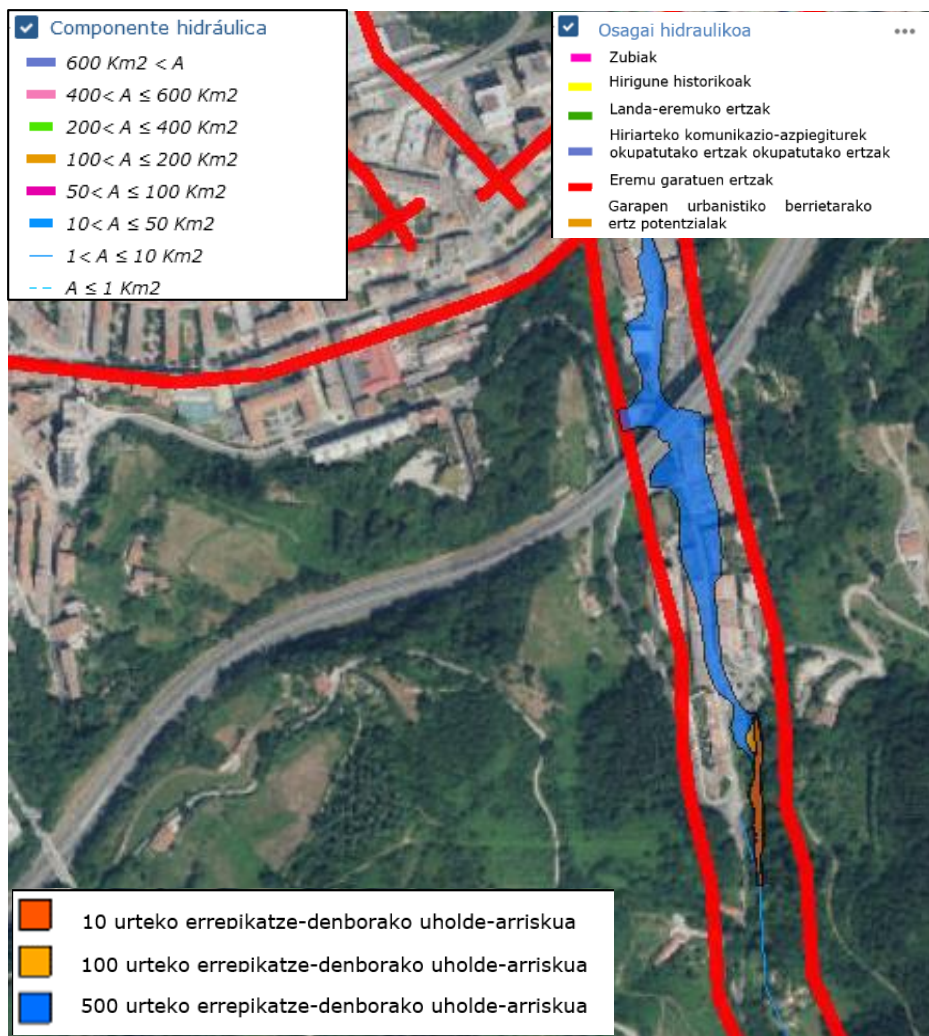
- Errekatxun, eremua hiri-kokaleku-hiri-garapenerako eremu –bizitegi-eremu gisa zehazten du.
- Txontan, eremua honela zehazten du: hiri-kokalekua – hirigunaren eremua- bizitegi-eremua- dentsitate handiko berrurbanizazioa (hektareko 40-75 etxebizitza).

8.3. Ibaiak eta Errekek Antolatzen Lurraldearen Arlo Plan

(Azaroaren 19ko 449/2013 Dekretuaren bidez egindako aldaketaren behin betiko onarpena)

Txontako eremuan, erreka gehiena lurpean dago; hirigintzako osagaiaren arabera, 0 zati hartzen ditu, eta adar-arroa 1 eta 10 km² artekoa da. Hirigintza-osagaiari dagokionez, eremu osoa eremu garatuetako ertzak dira. Eremua partzialki sartzen da

UAHEaren barruan, ES017-BIZ-DEB-05 kodearekin, eta, beraz, kontuan hartu beharko da aplikatu beharreko araudi espezifikoan.



Argazkia 2. Osagai hidraulikoa eta urbanistikoa. Iturria: GeoEuskadiko bisorea.

8.4. Kantauri Ekialdeko Demarkazio Hidrologikoaren Plan Hidrologikoa. 3. zikloa 2022-2027

(35/2023 Errege Dekretua, urtarrilaren 24koa, Kantauri Mendebaldeko demarkazio hidrografikoen plan hidrologikoen berrikuspena onartzen duena, [...],)

Urpean gera daitezkeen hiriguneak direnez, 44. artikuluan (Uholde-arriskua duten udalerriak, beren lurraldearen morfologiak hirigintza-eskakizunei irtenbidea ematea eragozten edo larriki zailtzen badu) eta 45. artikuluan (Urpean gera daitezkeen gainerako eremuetako erabileren mugak) eraikuntza berriei buruzkoa kontuan hartu beharko da eta horien eraikuntza-kotari eta 500 urteko errepikatze-denborako



uraldiari buruz zehaztutakoa bete beharko da. Era berean, urbanizazioari dagokionez, *hiri-drainatze iraunkorreko sistemei* buruzko 48. artikulua kontsideratuko da.

8.5. Uholde Arriskua Kudeatzeko Plana

(197/2023 Errege Dekretua, martxoaren 21ekoa, Kantauri Ekialdeko Demarkazio Hidrografikoaren Espainiako zatiko uholde-arriskua kudeatzeko plana berrikustea eta eguneratzea onartzen duena).

Aldaketa hori Plana prebenitzeko, babesteko eta prestatzeko neurrien zehaztapenetara egokitu beharko da. Txontako eremua UIAPEan sartuta dagoela uste da, ES017-BIZ-DEB-05 kodearekin. Hondar-arriskua duten IV. Taldearen (UIAPE) barruan sartzen da, eta arrisku-kudeaketa egiturazkoak ez diren neurrietan oinarritu behar da.

8.6. Nekazaritza eta Basogintzaren Lurraldeko Arlo Plana

(Behin betiko onarpena, irailaren 16ko 177/2014 Dekretuaren bidez).

HAPOaren aldaketa-eremua hiri-lurzoruaren gainean dagoenez ez da aztertu behar.

8.7. Jarduera Ekonomikoen eta Merkataritza Ekipamenduen Lurraldearen Arloko Plana

(Behin betiko onarpena abenduaren 21eko 262/2004 Dekretuaren bidez. Berrikuspen partzialean).

Ia 2 hamarkada dituen dokumentua da; beraz, egiten duen analisia eta interpretazioa ez datoz bat egungo egoerarekin. Nolanahi ere, Debarrena oso eremu trinkotzat jotzen du, eta "lehia" du lurzoruaren erabilerengatik. Txontako eremua zalantzazko bideragarritasuna duen eta industria-lurzoru berriak garatzeko oso gomendagarria ez den eremutzat hartzen du. Eibarko eremurako ez da jasotzen jarduera ekonomikoetarako lurzoria sortzeko proposamen publikorik.

9. AURREIKUS DAITEZKEEN INGURUMEN ONDORIOEN AZTERKETA

Eibarko HAPOaren Aldaketa Puntualaren zehaztapenen garapenak ingurumenean izan ditzakeen ondorioak zehazterakoan, lehenik eta behin, aldaketak eragingo dituzten ekintzak identifikatzen dira, eta, ondoren, alda daitezkeen ingurune elementuak identifikatu.



9.1. Balizko inpaktuak eragiten dituzten ekintzak identifikatzea

Inpaktuak sor ditzaketen jarduera hauek nabarmentzen dira:

Errekatxuko eremua

- Zorua altxatzea, indusketak eta lur-mugimenduak.
- Belardian zuhaixka- eta zuhaitz-landaredia kentzea eta moztea (fruta-arbolak, besteak beste).
- Sastrakak kentzea eta berariazko tratamenduak egitea flora inbaditzailea duten eremuetan.
- Etxebizitza-eraikinen eta garajeen zati bat eraistea.
- Hondeaketako soberakinak, EEH hondakinak eta hondakin arriskutsuak izan daitezkeenak kudeatzea (amiantoa duten aztertuz).
- Eraikin berriak eraikitzea, sestra azpiko solairuekin eta horiekin lotutako azpiegiturekin (hornidura, saneamendua, energia, telefonia, etab.).
- Kale berria eraikitzea eta egokitzea.
- Espazio libreak egokitzea.

Txontako eremua

- Kutsatuta egon daitezkeen lurzoruen kudeaketa.
- Zorua altxatzea, indusketak eta lur-mugimenduak.
- Sastrakak kentzea eta zuhaixka- eta zuhaitz-landaredia moztea.
- Sastrakak kentzea eta berariazko tratamenduak egitea flora inbaditzailea duten eremuetan.
- Eraikinak eraistea.
- Hondeaketako soberakinak, eraikuntzako eta eraisketetako hondakinak eta, potentzialki, hondakin arriskutsuak (amiantoa) kudeatzea.
- Eraikin berriak eraikitzea, sestra azpiko solairuekin eta horiekin lotutako azpiegiturekin (hornidura, saneamendua, energia, telefonia, etab.).
- Oinezkoentzako eta ibilgailuentzako kale berriak eraikitzea eta egokitzea.

Espazio libreak egokitzea.

Funtzionamendu-fasean, bizitegi eta zerbitzu erabilerako eremuak direnez, inpaktuak sotzen dituzten ekintzak ez dira oso adierazgarriak izango:

- Uraren, elektrizitatearen eta beste baliabide batzuen kontsumoa.
- Trafikoa handitzea egoitza eta zerbitzu berrietara sartzeko.
- Etorkizuneko jarduera berriek soinu-mailak handitu ditzakete.
- Berdeguneak mantentzea: EEI desagerraraztea eta kontrolatzea, etab.



9.2. Alda daitezkeen inguruneko elementuak identifikatzea

Bestalde, ingurumen-osagaien eta horiei lotutako ezaugarri eta prozesuen arteko erlazioa aurkezten da, baldin eta HAPOren aldaketa puntualaren zehaztapenak gauzatzeak eragin positiboa edo/eta negatiboa izan badezake:

Ingurumen-osagaiak	Ingurumen elementu edo propietateak
Lurzorua	<ul style="list-style-type: none">- Lurzorua okupatzea eta galtzea.- Indusketa eta lur-mugimenduak.- Kutsatuta egon daitezkeen lurzoruen kudeaketa.
Airea	<ul style="list-style-type: none">- Kutsadura atmosferikoa- Zarata
Landaredia	<ul style="list-style-type: none">- Zuhaitz, zuhaixka eta velar landaredia kentzea.- EEI kontrolatzea eta desagarratzea- Landaketak berdegune berrietan.
Sistema hidrikoa	<ul style="list-style-type: none">- Ibilguen gaineko eragina.- Lurzoruaren iragazkortasunari eragitea (drainatzea).
Biodibertsitatea	<ul style="list-style-type: none">- Hiri biodibertsitatea hobetzea eta/edo murriztea.
Paisaia	<ul style="list-style-type: none">- Aldaketak hiri, kultura eta natura paisaiaren pertzepzioan.
Hondakinak	<ul style="list-style-type: none">- Hondakinak sortzea.
Baliabideak	<ul style="list-style-type: none">- Baliabideen kontsumoa.
Ondare historikoa/kulturala	<ul style="list-style-type: none">- Ondarean eta/edo ingurunean duen eragina.
Giza ingurunea eta ingurune soziala	<ul style="list-style-type: none">- Bizi-kalitatea/Bizigarritasuna/Hiri-berroneratzea.- Enplegua- Mugikortasuna/Irugarritasuna
Klima-aldaketa	<ul style="list-style-type: none">- Klima-aldaketari laguntzea

Bi eremu horietan, ingurumen-eraginak obren fasean gertatuko dira nagusiki:

- Belar-sastrakak kentzea.
- Eraikinak eraistea: makineria-trafikoa, zarata, hautsa, etb.
- Kutsatuta egon daitezkeen lurzoruak dituzten eremuetako jarduketak: makinaren trafikoa, zarata, hautsak etab.
- Indusketak eta lur-mugimenduak.
- Eraikuntza eta azpiegitura berriak urbanizatzeko eta ekitzeko lanak.



Funtzionamendu-fasean, hiri-ingurune horietan garrantzizko aldaketak izango dira, aurreikusitako hirigintza-berroneratzeko neurrien ondorioz:

- Biztanleria egoiliarren hazkundera.
- Garraio publikoa eta pribatua handitzea.
- Hirugarren sektoreko jardura ekonomikoak biziberritzea.
- Espazio publikoen kalitatea handitzea.
- Gizarte-ekipamendu berriak.
- Aldaketak paisaiaren pertzepzioan.
- Eraikin eta urbanizazio berrietan ingurumen-irizpideak txertatzea.

Ingurumen-faktoreen eta HAPOren aldaketa puntualaren ondoriozko ekintzen arteko elkarreragina kausa-efektu matrize erantsietan islatzen da.



MATRIZEA: SARTUTAKO PROPOSAMENAK GAUZATZEAREN ONDORIOZKO INPAKTUAK IDENTIFIKATZEA EIBARKO HIRI ANTOLAMENDUKO
PLAN OROKORRAREN ALDAKETA PUNTUALEAN. -ERREKATXU EREMUA.

EKINTZAK		INGURUMEN- FAKTOREAK	LURZORUA		AIREA		SISTEMA HIDRIKOA								INGURUME SOZIAL									
			Berrerabiltzea/Okupatzea	Luzorua galtzea	Kutsadura	Zarata	LANDAREDIA	Ibilquei eragitea							Drainatzea	HIRI-BIODIBERTSITATEA	PAISAIA-KALITATEA	HONDAKINAK SORTZEA	BALIABIDEEN KONTSUMOA	KULTURA-ONDARE	BIZI-KALITATEA	ENPLEGUA	MUGIKORTASUNA/HIGIKO RTASUNA	KLIMA-ALDAKETA
Obren fasea	Indusketa eta lur-mugimenduak																							
	Belar-sastrakak kentzea eta landaredia kentzea (EEI barne)																							
	Eraikina eta beste eraikuntza-elementu batzuk eraistea																							
	Eraikinak eraikitzea																							
	Bideak eta azpiegiturak eraikitzea eta egokitzea																							
	Espazio libreak egokitzea																							
Funtzionamenduaren fasea	Bizitegi-erabilera																							
	Eraikin berriak egotea																							
	Berdegune publikoen erabilera eta presentzia																							

Positiboa

Ez oso esanguratsua

Esanguratsua

Oso esanguratsua



MATRIZEA: SARTUTAKO PROPOSAMENAK GAUZATZEAREN ONDORIOZKO INPAKTUAK IDENTIFIKATZEA EIBARKO HIRI ANTOLAMENDUKO
PLAN OROKORRAREN ALDAKETA PUNTUALEAN. -ERREKATXU EREMUA.

EKINTZAK		INGURUMEN- FAKTOREAK	LURZORUA		AIREA		LANDAREDIA	SISTEMA HIDRIKOA			HIRI-BIODIBERTSITATEA	PAISAIA-KALITATEA	HONDAKINAK SORTZEA	BALIABIDEEN KONTSUMOA	KULTURA-ONDARE	INGURUME SOZIAL			KLIMA-ALDAKETA
			Berrerabiltzea/Okupatztea	Luzorua galtzea	Airearen kutsadura	Zarata		Ibilguei eragitea	Kargatzeko gaitasuna murriztea	BIZI-KALITATEA						ENPLEGUA	MUGIKORTASUNA/HIGIKORTASUNA		
Obren fasea	Lurzoruen deskontaminazioa																		
	Indusketak eta lur-mugimenduak																		
	Belar-sastrakak kentzea eta landaredia kentzea																		
	Floraren EEI kontrolatzea eta desagerraraztea																		
	Eraikinak eta beste eraikuntza-elementu batzuk eraistea																		
	Eraikinak eraikitzea																		
	Bideak eta azpiegiturak eraikitzea eta egokitzea																		
	Espazio libreak egokitzea																		
Funtzionamenduaren fasea	Eraikinetako jarduera (Bizitegiak eta zerbitzuak)																		
	Eraikin berriak egotea																		
	Berdegune publikoen erabilera eta presentzia																		

Positiboa		Ez oso esanguratsua		Esanguratsua		Oso esanguratsua	
-----------	--	---------------------	--	--------------	--	------------------	--



9.3. Eragin potentzialak ezaugarritzea eta baloratzea

Lurzoruaren okupazioa eta galera

Errekatxuko eremuan, jarduketa gehienak hiri-bilbearen barruan artifizializatutako lurzoruak berrerabiltzean oinarritzen dira; beraz, lurzoruaren okupazioari eta galerari eragiten zaizkien eraginak ez dira oso garrantzitsutzat jotzen, eta bateragarritzat jotzen dira.

Txontari dagokionez, afekzioak handiagoak dira, baina ez dira oso adierazgarriak, artifizializatutako lurzoruak direlako eta lurzoru berrien okupazioa eta galera txikia delako. Gainera, horietako asko kutsatuta egon daitezkeen lurzoruekin bat datoz. Lurzati horietan, beharrezkoa izango da lurzoruaren kalitateari buruzko adierazpena egitea eta, ondoren, kutsadura kentzea, bizitegi-erabilera berrietarako egokiak izan aurretik. Horregatik, eragin positibotzat jotzen da lurzati horien saneamendua eta berrerabilera.

Zarata eta kutsadura atmosferikoa

Obra guztietan zarata sortzen da, eta partikula esekiak eta kutsatzaile atmosferikoak handitzen dira, makinaren funtzionamendua, ibilgailuen zirkulazioa eta eraikuntza-jarduera bera direla eta.

Horrek eragozpenak eragingo dizkie Errekatxuko inguruneetan bizi diren pertsoneri, eta, bereziki, Txontan bizi direnei, aurreikusitako obren eta jarduketaren handitasunagatik. Gainera, airearen kalitatean eta egoiliarren osasunean eragina izan dezaketen kutsagarriak izan daitezkeen elementuak eraisteko arriskua dakar. Beraz, eragin esanguratsuak izan daitezke, neurrizkotzat jotzen direnak eta neurri zuzentzaileak hartzea eskatzen dutenak. Nolanahi ere, aldi baterako afekzio itzulgarritzat hartzen dira, obra guztiak amaitu ondoren desagertu egingo dira.

Funtzionamendu-fasean, Errekatxuko goiko etxebizitza batzuetan eta Txontako 1. eta 2. partzeletan BKEak gaintzen jarraituko da gauez, azterketa akustikoan proposatutako neurriak gorabehera.

Testuinguru horretan, azpimarratu behar da egungo soinu-mailak handiak direla ingurune horretan, AP-8ko biaduktuaren bide-azpiegiturako trafikoaren ondoriozkoak.



Landarediari eragitea

Errekatxu inguruan, proposamenak gauzatzeak (etxebizitzak, bide berriak eta espaloiak) landaredi gutxi eragiten du, eta, beraz, eraginak ez dira oso garrantzitsutzat jotzen.

Txontan, landarediaren gaineko eragina handiagoa eta era askotakoa bada ere, ez da oso garrantzitsutzat jotzen, espezie aitzindarietako ale gazteei eragiten baitie batez ere, lizarrei eta sahatsei, erortzeko zorian edo zaharkituta dauden industria-eraikin batzuk kolonizatu dituzte. Eraikin horietan eta ingurunean ere espezie exotiko inbaditzaileen (EEI) mota desberdinak ugaritzen dira, eta horiek ezabatzeak eragin positiboa izango duela uste da. EEIak ugaltzeko gaitasuna dela-eta, babes- eta kudeaketa-neurri batzuk ezarri beharko dira.

Espazio libreetan, zuhaitz autoktonoak errespetatu beharko dira, batez ere eremuaren iparraldean dauden zuhaitz helduen eremua, sakabanatutako espezie exotikoak desagerraraziz eta espezie autoktonoekin ordezkatzuz.

Oro har, eragin ez oso garrantzitsutzat jotzen da, eta bateragarritzat jotzen da, intereseko landaredi autoktonoaren gaineko eragina minimizatzeko beharrezko neurriak hartzen badira.

Sistema hidrikoa

Bi eremu horietan, ibilguak lurpean daude, eta ez da zuzeneko eragin berririk sortzen, egungo egoera kontuan hartuta. Bestalde, eraikuntza- eta urbanizazio-jarduketek, neurri handiagoan edo txikiagoan, lurraren iragazkortasunari eta drainadurari eragin diezaioke, eta, beraz, bi eremuetarako eraikuntza- eta urbanizazio-proiektuetan Drainatze Jasangarriko Hiri Sistemak (DJHS) sartzeari gomendatzen da, batez ere Txontaren kasuan, azalera handia duelako, hirigintza-araudian aurreikusten den bezala.

Espazio libreetako eremuetan, lurzorua iragazgaiztuko ez duten tratamenduak lehenetsiko dira.

Obren fasean, eragin horiek, nahiz eta unean-unean esanguratsuak izan daitezkeen, aldi baterakoak eta itzulgarriak direnez eta babes-neurriak onartzen dituztenez, bateragarritzat jotzen dira. Funtzionamendu-fasean, DJHSetan oinarritutako konponbideak aplikatu badira, eragin ez oso garrantzitsutzat edo positibotzat hartuko da egungo egoerarekiko.



Hiri-biodibertsitatea

Gaur egun, bi eremuetako eraikinak, batez ere aurri-egoeran daudenak, habitat gisa erabiltzen ari dira (ugaltzeko, elikatzeko eta babesteko) hainbat fauna-motatarako (hegaztiak, narrastiak, kiropteroak, etab.) eta unean-unean, landare-espezieek kolonizatzen dituzte. Bi kasuetan, taxon generalistak izango dira, baina horietako batzuk katalogatuak (kiroptero eta espezie intsektujale guztiak bezala).

Eraikinak eraistek, beraz, eragin nabarmena izan dezake, neurri handiagoan edo txikiagoan, habitata galdu delako. Hori dela eta, hainbat neurri ezartzea gomendatzen da, prebentziozkoak zein konpentsaziozkoak, obrak egin aurretik erreskatatzeko edo babeslekuak eta bestelako elementuak hiri-biodibertsitatea sustatzearekin bateragarriak diren eraikuntza-proiektuetan sartzeko.

Paisaiaren kalitatearen gaineko eragina

Errekatzuko eremuan, P1 eremuan bi isurkiko teilatua duen eta BS+5/BS+3 altuera duen egungo eraikina ingurunean integratutzat jotzen da. Eraikin berriak hegoaldean partzialki kokatutako etxebizitzetara eragingo die, ikuspena gutxitzeagatik, eta, beraz, eragin ez oso garrantzitsutzat jotzen da. P2 alderdiari dagokionez, eragina ere ez da oso garrantzitsua, ez baitu beste ezein eremutako ikusmena hausten. Bestalde, hiria berroneratzeko aurreikusitako neurriek ingurunean paisaiaren pertzepzioa hobetuko dute.

Txontako eremuari dagokionez, gaur egun industria-paisaia oso degradatua du, dauden eraikin asko bertan behera utzi direlako. Obren fasean, inpaktua ez da oso esanguratsua izango, behatzaile potentzial gutxi baitaude, eta, gainera, aldi baterakoa eta itzulgarria izango da. Hiri-birmoldaketa guztia amaitu ondoren, espazioaren paisaia-kalitatea nabarmen hobetuko dela uste da. Nolanahi ere, hobekuntza hori espazio libreen tratamenduarekin eta dagoen industria-ondarearen zati baten integrazioarekin harmonizatu beharko da, naturatik hurbil dagoen diseinu bat lehenetsiz eta dauden elementu interesgarriak mantenduz eta integratuz.

Hala ere, aldaketa puntualen jasotako proposamenetatik eratorritako paisaiaren kalitatearen hobekuntzatik Txontako eremua zeharkatzen duen biaduktuaren presentziak du garrantzia, integratzeko aukerarik gabeko hondar-inpaktua adierazten jarraituko du paisaian.



Espazio libreetako eremuetan, "txabola" eta baratze abandonatuetako elementu diskordante eta zaharkitu guztiak kendu beharko dira.

Erabilera duten eremuetan, komeni da paisaian integratzea eta paisaiaren elementu degradatzaileak kentzea.

Hondakinen sorrera

Obren fasean tipologia desberdineko hondakinen bolumen handia sortuko da (zolatutako eremuak, lurrak eta arroak, eraikuntza- eta eraispen-hondakinak, etab.), eta beren ezaugarrietara egokituta kudeatu beharko dira.

Errekatxun, hondakinen sorrera eragin ez oso garrantzitsutzat jotzen da, indusketa- eta eraispen-materialen bolumena dela eta. Zuntz-zementua duten eremuei eragiten bazaie, ingurumena eta pertsonak babesteko neurri guztiak hartu beharko dira, amiantoak duten materialak egon daitezkeelako. Oro har, eragin bateragarri gisa identifikatzen da, horien kudeaketa egokia egin baitaiteke, inguruan bizi diren pertsonen osasunerako arrisku potentzialak kenduz.

Txontan, hondakinen sorrera oso eragin esanguratsua izan daitekeela uste da, arrazoi hauengatik:

- Eraispenen eta hondeaketen ondoriozko eraikuntzako eta eraispeneko hondakinen (EEH) bolumen handia.
- Amiantodun fibrozementua egon daiteke.
- Beste hondakin kutsatzaile batzuk egon daitezke.
- Kutsatuta egon daitezkeen lurzoruak.
- Eraikinen barruan beste hondakin mota batzuk egotea (ikus egungo egoeraren ezaugarriei buruzko 6. atala).

Bestalde, Txontako espazio libreetarako eremuan, tipologia desberdineko eremu degradatuak eta hondakin bolumen handia daudela egiaztatu da, bai bideetan isuritako EEH hondakinak, bai "txaboletan" eta abandonatutako baratzeetan mota guztietako elementuak. Era berean, horiek behar bezala kudeatu beharko dira, indarrean dagoen araudiaren arabera.

Baliabideen kontsumoa

Urbanizazio-obrek, eraikin berriak eraikitzeak eta espazio libreak egokitzeak baliabide-kontsumo handia ekarriko dute.



Eraikin berrien funtzionamendu- eta erabilera-fasean, batez ere bizitegietarakoetan, baliabideen kontsumoa minimizatu ahal izango da jasangarritasun-irizpideak ezarritik eraikin berrien diseinuan, mantentze-lanetan eta kudeaketan, EAEko Jasangarritasun Energetikoaren Legeak (4/2019 Legea) ezartzen duen bezala, edo eraikuntza jasangarriko neurriak eta ziurtagiriak sartuz.

Baliabideen kontsumoa (ura, energia, beste material batzuk) eta hondakinen ekoizpena aurreikusitako hiri-hazkundearen proportzioan haziko dira. Hazkunde hori eragin ez oso garrantzitsutzat ematen da, eta bateragarritzat jotzen da, kontuan hartzen baita, hondakinen sorrerarekin gertatzen den bezala, biztanleria berri horrek baliabide horiek kontsumitzeari utziko diola aurreko egoitzetan.

Ondare historiko kulturalaren gaineko eraginak

Lehen deskribatu den bezala, eremuan hainbat elementu proposatu dira Eusko Jaurlaritzaren Kultura Ondarearen Zentroak babesteko, eta beste batzuk eraikin eta instalazio interesgarrien inbentarioetan sartuta daude. AIBEn (Gisastubide 5) eta Transformaciones metalúrgicas Norma SAre (Txonta 34) eraikinak izan ezik, horiek hiri-bilbe berrian integratuta gera daitezkeela uste baita, gainerakoak antolamendutik kanpo geratzen dira, ez baitira bateragarriak aurreikusitako bizitegi-eremuaren garapenarekin.

Aurrekoa kontuan hartuta, industria-ondarearen gaineko eragina garrantzitsua da, eta neurrizkotzat jotzen da, kontuan hartuta unean uneko abandonu-egoera eta aurreikusitako bizitegi-premieko bateraezintasuna. Horri dagokionez, hirigintza-araudiak gomendatzen du, eraisteari ekin aurretik, ukitutako elementu guztien azterketak osatzea, jasota gera daitezen Txonta bezalako industria-auzo baten aldaketak eta ekoizpen-urteak, baita instalazioetan izandako aldaketak ere (ikus neurri zuzentzaileen atala).

Bestalde, espazio libreetarako eremuan, gaur egun dagoen bidean antzinako harlangaitzezko hormen hondarrak mantentzen dira, zaindu beharreko kultura- eta paisaia-balioa osatzeaz gain, fauna eta flora ugariarentzako babesleku gisa balio dutenak, eta, beraz, eremu horiek egokitzeko ekintzetan balioan jartzea gomendatzen da.

Bizi-kalitatea eta enplegua

Obra orok eragiten du ingurunearen bizi-kalitatea edo bizigarritasuna aldatzea (zarata, kutsatzaileen emisioa, irisgarritasunerako eta zirkulaziorako mugak, etab.). Hala ere,



eraginpeko biztanleria txikia da, eta afekzio horiek aldi baterakoak dira, eta obrak bukatzean amaitu egiten dira. Hori dela eta, eragina ez da oso esanguratsua, eta bateragarritzat jotzen da.

Kutsatutako lurzoruei eta hondakin arriskutsuei buruzko neurri egokiak hartu beharko dira, herritarrei kalterik ez eragiteko.

Ondoren, hiri-berroneratzearen ondoren, uste da nabarmen hobetuko dela gaur egun bizi diren pertsonen bizi-kalitatea, bai eta etorkizunekoak ere; izan ere, desagertu egingo dira hondatuta dauden, osasungarriak ez diren eta barruan substantzia kutsagarriak izan ditzaketen eraikinez inguratuta bizitzeak ekar ditzakeen segurtasun-gabeziako arrisku potentzialak. Bestalde, genero-ikuspegitik begiratuta, kolektibo ahulenen segurtasuna hobetuko dela susmatzen da.

Ingurune horretan kalitatezko espazio libreak sortzeak, auzoan zerbitzuak ezartzea suspertu eta errazteak eta, zalantzarik gabe, bertako egoiliarren eta erabiltzaileen bizi-kalitatea hobetuko du.

Enpleguaren sorreran izango duen eragina positiboa izango da nagusiki, bai eraikuntza-fasean, bai funtzionamendu-fasean.

Mugikortasuna/higikortasuna

Bi eremuetako obren fasean eragozpenak sortuko zaizkie egoiliarrei mugikortasunari eta irigarritasunari dagokienez, baina puntualak izango dira obrak egiten diren bitartean, eta, beraz, inpaktu ez oso esanguratsu eta bateragarritzat jotzen da.

Ondoren, egoiliar kopurua handitzeak ibilgailuen trafiko handiagoa eragingo du etxebizitzetako eta/edo zerbitzuetako aparkalekuetara sartzeko. Hala ere, oinezkoen kopurua handitzeak eta sarbide osagarria proposatzeak ibilgailuen zirkulazioa handitzearen eragina minimizatuko dute.

Klima-aldaketari laguntzea

Eraikinak eraisteko, hondeatzeko eta ondoren eraikitzeke prozesuan zehar (batez ere makineriaren funtzionamenduaren ondorioz), erregai fosilak kontsumitzearen ondorioz CO₂ emisioak handituko dira. Testuinguru horretan, eragin hori ez da oso garrantzitsutzat jotzen, txikia eta behin-behinekoa baita.



Funtzionamendu-fasean, eraikuntza jasangarriko neurriak, espazio libreetako zuhaitzen sustapena eta efizientzia eta energia aurrezteko beste neurri batzuk kontuan hartzen badira (10. atala), klima-aldaketa arintzen lagun daiteke.

10. NEURRI BABESLE, ZUZENTZAILE ETA/EDO KONPENTSATZAILEEN PROPOSAMENA

Babes-, zuzenketa- eta/edo konpentsazio-neurrien helburua ingurumenean izan daitezkeen eraginak minimizatzea eta/edo konpentsatzea da. Horretarako, gomendio batzuk ezartzen dira, Errekatxu eta Txonta eremuetarako HAPOn aldaketa puntualak proposatutako zehaztapenen garapenak ahalik eta ingurumen-inpaktu txikiena sor dezan.

Obrak egin bitartean aplikatu beharreko neurriez gain, aldezturik urbanizazio- eta eraikuntza-proiektuetan sar daitezkeen eta prebentzio-neurritzat har daitezkeen beste neurri batzuk ere jasotzen dira, proiektu horietan ingurumen-iraunkortasunaren ikuspegia txertatuz (materialen kontsumoa, energia, CO₂ isuriak, hondakinen sorrera, etab.). Neurri horien helburua hiri-biodibertsitatean ondorio positiboak sortzea da, eta, horrez gain, natura- eta paisaia-intereseko elementu jakin batzuen galera konpentsatzea.

Gehieneko eragin-eremua mugatzeko neurriak

Eraispen-lanak hasi aurretik, aurreikusitako urbanizazio- eta eraikuntza-obrak egin baino lehen, jarduketa-eremua mugatuko da, eta eremu hori izango da lan horiek egiteko ezinbesteko gutxieneko eremua. Ahalik eta gehien mugatuko da beste espazio batzuen okupazioa instalazio osagarriekin, obrako materialekin eta makinaren eta ibilgailuen zirkulazioa horretarako prestatutako eremuetatik kanpo, ingurumen-balio handiagoko eta/edo artifizialtasun txikiagoko eremuei eragitea saihestuz.

Uraren kalitatearekin eta baliabide hidrikoekin lotutako neurriak

Eraikuntza-fasean, prebentzio-neurri orokor hauek hartuko dira:

- Soberako materialak, hondakinak, obra-hondakinak edo obra-materialen pilaketak ez dira metatuko Txonta errekatik edo haren eragin-eremutik gertu. Material horiek, ahal dela, jada artifizializatuta dauden eremuetan kokatuko dira, eta solidoak atxikitze sistemak izango dituzte, eurien ondoriozko arrasteak saihesteko.



- Ibilgailuen mantentze-lanak eta erregai-karga zola iragazgaitza eta isuriak biltzeko sistema duten eremuetan egingo dira, eta, halakorik ez badago, jarduera horiek egiten dituzten establezimenduetan.
- Lurzorua iragazgaizteari dagokionez, material iragazkorak erabiltzea planteatuko da gunen erdi-oinetara, aparkatzeko eremuetan eta abarretan. Era berean, instalazio eta eraikin berrietan baliabide hidrikoen kudeaketa iraunkorra kontuan hartu beharko da (sare bereizleak, ura aurrezteko mekanismoak, ureztatzeko euri-urak biltzea eta sentikorrak ez diren beste erabilera batzuk, eta abar).

Bestalde, HAPOn aldaketaren hirigintza-araudiak dagoeneko aurreikusten du Drainatze Jasangarriko Hiri Sistemak (DJHS) ezartzea, hainbat modalitatetan: landare-estalkiak, uharkak, infiltrazio-txorkoak, zoladura iragazkorak, putzuak, iragazketazangak eta -deposituak, uholde-arriskua duten parterreak, drain iragazleak, areka begetatuak, zerrenda iragazleak, harea-iragazkiak, gelditze- eta/edo iragazte-putzuak, urmaelak.

Uholde-arriskuari dagokionez, eta kontuan hartuta eremua batez ere 500 urteko errepikatze-denboraz eta lehentasunezko fluxu-eremuan dagoela, beharko dira Kantauri Ekialdeko Demarkazio Hidrografikoaren Plan Hidrologikoaren araudian jasotako baldintzatzaileak kontsideratu beharko dira, urak har ditzakeen eremuetako erabileren mugei buruzkoak, bereziki garajeei eta sotoei buruzko debekuei eta mota guztietako materialen eta hondakinen pilaketari buruzkoak.

Airearen kalitatearen gainerako inpaktuei buruzko neurriak

Eraikuntza-obra guztietan eta, batez ere, indusketa- eta eraiste-lanetan ari direnean, babes-neurri orokor hauek hartuko dira gutxienez:

- Ingurua eta sarbideak garbitzeko lanak.
- Hautsezko produktuak (lurrak, zementua, etab.) biltegitratzean, haizeak ez ditu sakabanatuko, ezta zama-lanetan ere.
- Kamioien kargak behar bezala babestuta eta estalita egon beharko du, partikulak atmosferara barreiatu ez daitezen.

Kutsadura akustikoari buruzko neurriak

Azterketa akustikoaren ondorioen arabera, AP-8ko biaduktuan hesi akustikoak jartzea, zoru-mota aldatzea eta abiadura 80 km/h-ra murriztea gomendatzen da. Hala ere, etxebizitza garaien etako batzuetan BKEak gaitutuko dira, eta, beraz, dagozkien eremuak Babes Akustiko Bereziko Eremu izendatu beharko dira.

Bestalde, HAPOn aldaketaren araudi partikularrak kontrol akustikorako urbanizazio-



proiektuak jaso behar dituen hainbat neurri proposatzen ditu (zarata xurgatzen duten zoladurak, landare-hesiak, AP-8ko biaduktuaren gaineko pantaila akustikoa eta abar erabiltzea).

Obren fasean sortutako zaratari dagokionez, erabiliko diren makinek Europako soinu-emisioei buruzko araudia bete beharko dute (2000/14/EEE Zuzentaraua), bai eta otsailaren 22ko 212/2002 Errege Dekretua ere, kanpoan erabiltzen diren makina jakin batzuek ingurumenean sortzen dituzten soinu-emisioak arautzen dituen (apirilaren 28ko 524/2006 Errege Dekretuak aldatu zuen dekretu hori), zaratari buruzko azaroaren 17ko 37/2007 Legean zehaztutakoaren arabera. Bibrazioei dagokienez, UNE 22-381-93 arauak ezarritako mugak bete beharko dira.

Nolanahi ere, aldaketa puntualaren garapenak urriaren 19ko 1367/2007 Errege Dekretuan, Zaratari buruzko azaroaren 17ko 37/2003 Legea garatzen duenean, zonakatze akustikoari, kalitate-helburuei eta emisio akustikoei dagokienez eta EAEko zaratari buruzko 213/2012 Dekretuan ezarritako soinu-mugak betetzen direla bermatu beharko da.

Argi-kutsadurari buruzko neurriak

Urbanizazio-proiektua idazteko fasean, honako alderdi hauek kontuan hartzea gomendatzen da, argi-kutsadura eta energia aurrezteko minimizatze aldera:

- LED teknologiak aplikatzea kontsumoa murrizteko.
- Argiztapena lurrera bideratzea, argi-kutsadura gutxitzeko
- Farolen altuerak ahalik eta txikiak izan beharko du, lurrean argia aprobetxatzeko.
- Argi horiak edo iragazki horiak erabiltzea intsektuen hilkortasuna murrizteko.

Nolanahi ere, 1890/2008 Errege Dekretuan xedatutakoa beteko da (1890/2008 Errege Dekretua, kanpo-argiztapeneko instalazioen energia-eraginkortasunari buruzko erregelamendua eta haren jarraibide tekniko osagarriak onartzen dituen, EA-01etik EA-07ra).

Paisaiaren gaineko inpaktuei buruzko neurriak

Kontuan hartutako bi eremuen hiri-berroneratze integralerako hartzen diren neurriek, eraikin berrien diseinuarekin eta beste eraikin eta azpiegitura batzuen birgaitzearekin batera, gaur egun degradazio-maila handia duten inguruneen paisaia, gizartea eta ingurumena hobetzen lagunduko dute.



Espazio libreetan zuhaitz- eta zuhaixka-landaredi autoktonoa berriro sartzeak, intereseko elementu naturalak (heskaiak, hostozabalen orbanak, zuhaitz-oinak, horma zaharrak, eta abar) eta aurreikusitako kultura-ondareko elementuak zaintzeak, bai eta isurketa-fokuak eta landaredi exotiko inbaditzaile ugaria kentzeak ere, paisaia modu positiboan hautematea erraztuko du.

Landarediaren gaineko inpaktuei buruzko neurriak

Eremuaren antolamenduari batez ere eraginak diren zuhaitz- eta zuhaixka-espezieak kentzeko irizpide orokor eta konpentsazio-neurri gisa, obra-fasea amaitutakoan, zuhaitz- eta zuhaixka-espezie autoktonoak landatuko dira horretarako egokiak diren eremuetan, honako alderdi eta irizpide hauek kontuan hartuta:

- Espezie autoktono egokiak erabiltzea, batez ere zuhaitz eta zuhaixkak, Atlantikoko hostozabalen baso mistoarekin batera (lizarrak, astigarrik, haritzak, hurritzak, elorri zuria, gorostia, erramua, etab.), eta lehentasuna ematea fruitu-heskai autoktonoak sartzeari, faunari (hegaztiei eta intsektuei, bereziki) hazkuntza-, egonaldi- eta elikadura-eremuak errazteko. Gomendatzen da lorategiak eta berdegune jasangarriak diseinatzeko eskuliburua kontuan hartzea (Ihobe 2017).
- CO₂ xurgatzeko berdeguneak erraztea eta bero-irlak minimizatzea.
- Obrak hasi aurretik eta zuinketa egin bitartean, ibilbide zehatza egingo da eremuan zehar, proiektatutako lanak oztopatzen ez dituzten eta kontserbatu edo, hala badagokio, birlandatu daitezkeen zuhaitz-aleak markatzeko, halakorik balego, ondoriozko antolamenduari batez ere eraginak diren zuhaitz-oinak soilik kenduz.
- Zainduko diren zuhaitzen ondoan lan mekanikoak egingo diren eremuetan, zuhaitz horiek behar bezala babestu beharko dira. Babes-neurriak hartuta ere zauriren bat eragiten bada, zauria behar bezala saneatu beharko da.
- Obrak egin aurretik, eta obrek dirauten bitartean, Txonta eta Errekatxu eremuetan dauden flora-foku inbaditzaileak kenduko dira. Deuseztatze hori mekanikoki egingo da, propaguluak eta haziak bilduz, eta landaredia erraustuz edo ustelduz tratatuko da, isuri aurretik.
- Obra-eremutik kanpoko landare-lurra behar izanez gero, egiaztatu beharko da ez duela espezie inbaditzaileak, eta ez datorrela espezie inbaditzaileak dauden eremutik.



- Makinak garbiketa-baldintza egokietan erabiltzea, espezie inbaditzaileak ezartzea ahalbidetu dezaketen landare-hondarrik edo hazirik ez dagoela bermatzeko.
- Obren berme-aldian obrak zaintzea, eta finka daitezkeen flora inbaditzaileko aleak kentzeko betebeharra, bereziki *Cortaderia selloana*, *Buddleja davidii* eta *Reynoutria japonica*.
- Flora exotiko inbaditzailearen jarduketa- eta kudeaketa-protokolo bat ezarri beharko da, eta, bertan, administrazioek eta partikularrek debekatuta izango dute horri buruzko araudian jasotako espezie inbaditzaileak erabiltzea (630/2013 Errege Dekretua, abuztuaren 2koa, espezie exotiko inbaditzaileen Espainiako katalogoa arautzen duena).

Fauna babesteko neurriak

- Eraispenak egin aurretik, ur-lamina duten estalkiak ikuskatu beharko dira, katalogatutako anfibioak egon daitezkeen antzemateko. Antzemanaz gero, Gipuzkoako Foru Aldundiko Natura Ondarearen Zerbitzuari jakinarazi beharko zaio, erreskatatu eta kudea dezan.
- Zuhaitzen ezarpenean zuhaixka-geruzak sartuko dira, espezie autoktonoak batez ere fruituak dituztenak, faunarentzako elikagaiak egon daitezen.
- Bestalde, landaredi autoktonoa berriz sartzeko proposatutako neurriei esker, faunaren gaineko afekzio urriak erraztu eta minimizatzen dira, aldaketa puntualaren proposamenak gauzatzearen ondorioz.

Bestalde, eraikin berrien diseinuan sartu beharreko neurriak ezartzea gomendatzen da, hiri-biodibertsitatea areagotzeko eta hegazti intsektujaleen eta saguzarren habitat-galera konpentsatzeko, eta, horrez gain, basa-espezieak babesten dituen arau-esparrua betetzea, ingurune naturalean edo hiri-ingurunean bizi den alde batera utzita: *Hegaztiei buruzko Zuzentaraua (2009/147/EE Zuzentaraua, Europako Parlamentuarena eta Kontseiluarena, 2009ko azaroaren 30ekoa, basa-hegaztiak kontserbatzeari buruzkoa)*, *42/2007 Legea, abenduaren 13koa, Natura Ondareari eta Biodibertsitateari buruzkoa (NOBL)*, *9/2021 Legea, Euskadiko natura-ondarea kontserbatzeari buruzkoa (73. artikulua)* eta *Zigor Kodearen 334. artikulua*.

Hartu beharreko neurri guztiak proiektuaren memorian, haren eraikuntza-planoetan eta neurketen eta aurrekontuaren dokumentuan sartu beharko lirateke.

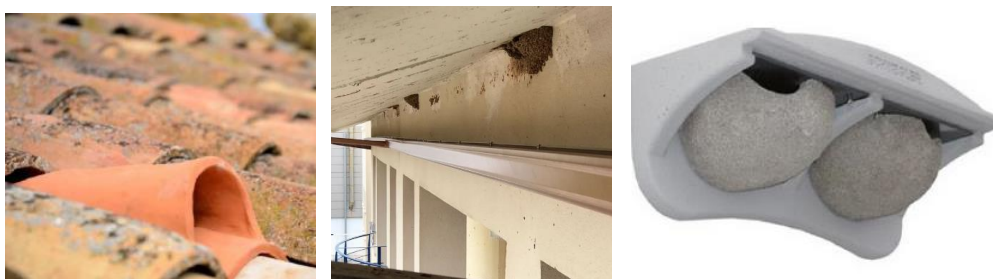
Beste neurri batzuen artean, eta helburu diren espezie hauei zuzenduak: hegaztiak (hegazkin arrunta, sorburua, txolarre arrunta, enara arrunta, buztangorri kizkurra) eta kiropteroak (saguzar nanoa edo arrunta, *Pipistrellus* generoko beste espezie batzuk,

eta, beharbada, ferra-espezie txikia, besteak beste), egokiak izan daitezke urbanizazio- eta eraikuntza-proiektuan honako hauek hartzeko, batez ere eremuan:

- Fatxadetan zuloak edukitzea, sorgailuek eta abarrek erabil ditzaten.
- Hegazti intsektujaleentzako eta kiropteroentzako babesleku prefabrikatuak.
- Estalkietan kiropteroentzako eta hegaztientzako babes-teilak sartzea
- Hegalkinak eta teilatupeko zuloak sartzea, hegalkinekin trantsizioan



Apertura de ranura bajo lizquienda o en frente de alero de madera (arriba), posibilitando el acceso a especies diversas, como gorrión y vencejo. Fotos: Miguel Ángel García Grande



Alderdi hauei buruzko informazio gehiago nahi izanez gero:

- <https://avesyedificios.seo.org/>
- <https://avesyedificios.seo.org/donde-actua/#9d0032154ad513d82>
- <https://birdsclean.com/2018/06/18/suciedad-de-nidos-de-golondrinas/>
- https://www.researchgate.net/publication/328570008_Fauna_en_edificios_historicos_Guia_para_compatibilizar_la_restauracion_y_el_mantenimiento_de_estos_edificios_con_la_presencia_de_fauna_silvestre
- <https://ajuntament.barcelona.cat/ecologiaurbana/es/aves-en-edificios>

Lurzoruari eta hondakinen eta kutsatu egon daitezkeen lurzoruen kudeaketari buruzko neurriak

- Ahal den neurrian, hiri-jarduketako eremuetatik kanpo lurzorua trinkotzea saihestuko da, eta makineria astunaren zirkulazio-eremuak ahalik eta gehien



mugatuko dira. Hala badagokio, eragindako eremuetan lurzorua deskonpaktatzea.

- Lurzorua kutsatzearen aurkako neurriak aplikatuko dira: biltegiatzearen kontrola, isurketen prebentzioa, ibilgailuen mantentze-lanak, zolata iragazgaiztea, etab.
- Ustekabeko isuriren bat gertatuz gero, garbitu egingo litzateke eta tratamendu egokia emango litzaioke isuriaren izaeraren arabera.
- Eraikinak eraisteko proposamenen tamaina kontuan hartuta, kutsadura-arrastoei ziurrenik, bereziki garrantzitsua da Hondakinak Kudeatzeko Plana idaztea, baimendutako zabortearen sailkatu, murriztu, manipulatu, birziklatu eta/edo ezabatzeko. Horrek obretan sortutako hondakinak biltzeko, bereizteko eta aldi baterako biltegiatzeko sistema bat ezarriko du, kudeatzaile baimenduak jaso arte.
- Materialak bereizteko edukiontziak eta kuboak egongo dira.
- Material birziklagarriak eta/edo birziklatuak erabiltzeari lehentasuna ematea, belaunaldi berriak erabiltzeari baino.
- Ekoizpen-instalazioa zentzuzko kilometro-erradioan duten hornitzaileei lehentasuna ematea, garraioaren emisioak minimizatzeko, hondakinen kudeatzaileekin bezala.
- Lehen aipatu bezala, kutsatuta egon daitezkeen lurzoru gisa inbentariatutako lurzati asko daude, batez ere industria-arlokoak, eta Txontako eremuan edozein esku-hartze urbanistiko egin aurretik kudeatu beharko dira. Kontuan hartuta Hondakinei eta lurzoru kutsatuei buruzko apirilaren 8ko 7/2022 Legean ekonomia zirkular baterako ezarritako araudia, Eusko Jaurlaritzaren ekainaren 25eko 4/2015 Legea, lurzorua ez kutsatzeko eta kutsatutakoa garbitzekoa, eta hura garatzen duen 209/2019 Dekretua.

Egoiliarrei eta erabiltzaileei eragozpenak saihesteko neurriak

Neurri nagusiak obra-fasean hartuko dira.

- Ibilbideen eta sarbideen plana egingo da.
- Obrako kamioien zirkulazio-abiadura 30km/h-ra mugatuko da, baita soinu-seinaleen erabilera ere (klaxona).
- Makineriaren mugimendua eta eraikuntza- eta zapaltze-lanak 8:00etatik 20:00etara bitarteko tartera mugatuko dira, betiere legedian adierazitako soinu-mugak errespetatuz.
- Hautsa sortzea saihestuko da, sarbideetan, instalazio osagarrietan eta lur-mugimenduak gertatzen diren eremuetan ureztatzea komeni denean.

Kultura-ondarearen inguruko neurriak



Eusko Jaurlaritzak babesteko proposatutako elementu guztiak eta Egoibarra Batzordearen inbentarioan jasotakoak finkatzea ez denez bateragarria bizitegi-eremuaren garapenarekin eta, beraz, antolamendutik kanpo geratuko direnez, HAPOren aldaketa puntualaren hirigintza-memoriak, eraitsi aurretik, eraginpeko elementu guztien azterketak osatzea gomendatzen du, jasota gera daitezen Txonta industria-auzoaren aldaketak eta ekoizpen-urteak, instalazioetan izandako berrikuntzak, bai eta industriak udalerrian izan duen garrantzia ere, bai iraganean bai gaur egun.

Eremuaren garapenean, halaber, kultura-ondasunetan kutsadura bisuala edo akustikoa eragiten duten elementuak instalatzeko debekua ere kontuan hartu beharko da. Horri dagokionez, AIBeko (Gisastubide 5) eta Transformaciones metalúrgicas Norma SAko (Txonta 34) eraikinak mantentzea proposatu du, uste baitu hiri-bilbe berrian integratuta gera daitezkeela, espazio publiko berrietan eta bolumen ordenatuetan bereziki eragin gabe.

Jasangarritasuna sustatzeko eta klima-aldaketaren ondorioak minimitzatzeko neurriak

- Etorkizuneko eraikuntzetara hobekien egokitzen den energia berriztagarria aprobetxatzeko sistemak ezartzearen bideragarritasuna aztertzea (eguzki-hartune termikoa, fotovoltaikoa, aerotermia, energia geotermikoa, etab.).
- Diseinu bioklimatikoko irizpideen ezarpena baloratzea, emisioak minimizatzeko eta klima-aldaketaren arriskua arintzeko.
- Eraikin berrien barne-erabileren banaketa zehazteko, argi naturalaren aprobetxamendu eraginkorra hartu beharko da kontuan, besteak beste.
- Iragazkorrak ez diren zolatutako eremuak mugatzea, iragazteko ahalmen naturala mantenduz.
- Ura aurrezteko eta energia kontsumitzeko sistemak ezartzea eraikin berrietan (difusoreak, itzaltzeko eta pizteko sentsoreak, kontsumo txikiko argiztapena, etab.).
- Baso-kudeaketa iraunkorreko zur ziurtatuaren erabilera sustatzea, etorkizuneko eraikuntzetan material berriztagarri gisa.
- Erabili beharreko eraikuntza-materialak iraunkorrak eta birziklagarriak izan daitezen saiatzea.
- Hurbileko jatorria duten materialen erabilera sustatzea, joan-etorriak minimizatzeko eta, ondorioz, energia-gastua handitzeko.



Klima-aldaketaren testuinguru horretan, Eibarko HAPOn aldaketa puntualaren hirigintza-araudiak, besteak beste, honako gomendio hauek jasotzen ditu:

- Zolatutako azalera handiak saihestea eta beroari zein zoladura konbentzionalei eusten ez dieten zoladurak aukeratzea.
- Itzaleko espazioak sortzea eta ur-iturriak edo -xaflak instalatzea, temperatura altuko garaietan aire zirkulatzailerak lurruntzea eta hoztea errazteko.
- Etorkizuneko agertoki klimatikoetara hobekien egokitzen diren landaredia eta zuhaitzak aukeratzea, lehortearekiko tolerantziarik handiena duten barietateak hautatuz.
- Lorezaintza "jasangarriko" irizpideak ezartzea, mantentze-lan txikiak egiteko eta ureztatzeko ur ia nulua kontsumitzeko.

11. HAPOn ALDAKETA PUNTUALAREN INGURUMEN JARRAIPENA

HAPOn Aldaketa Puntualaren aurreikusitako obren ingurumen-jarraipenaren helburua ingurumen-dokumentu estrategikoan ezarritako neurriak betetzen direla gainbegiratzea da, honako premisa hauen bidez:

- Ezarritako neurri babesle, zuzentzaile eta/edo konpentsatzaileak obra-fasean nahiz ondoren behar bezala ezartzen direla bermatzea.
- Ezarritako neurrien eraginkortasunaren jarraipena egitea, eta, eraginkorrak ez badira, kausak aztertzea eta neurri zuzentzaile egokiak abiaraztea.
- Aurreikusitako inpaktuen eta benetan gertatzen direnen arteko doitze-maila neurtzea, bai tamainari dagokionez, bai eragindako aldagaiei dagokienez (obra-fasea eta funtzionamendua).
- Ezarritako betebeharretan ez-betetzeak hautemanez gero edo ingurumen-aldagaietarako ezarritako atalaseak gaindituz gero egingo diren jarduerak zehaztea.

Oro har, gainbegiratu diren alderdiak hauek izango dira:

- Aurreikusitako obren metaketek eta eremu osagarriek hartzen dituzten azalerak gainbegiratzea (zamalanelarako eremuak, materialak biltzeko eremuak, hondakinak biltzeko eremuak, etab.).
- Makineria mantentzeko eta materialak biltzeko eremuak kontrolatzea.
- Zarataren kontrola obra fasean.
- Obra-fasean hondakinen kudeaketa kontrolatzea.



- Espezie exotiko inbaditzaileen ezabapena eta kudeaketa kontrolatzea.
- Espazio libreetan edo beste eremu egoki batzuetan landaredia sartzearen kontrola eta jarraipena egitea.
- Etorkizuneko eraikinetan iraunkortasun-irizpideak gauzatzen direla kontrolatzea, bai erabilitako material-motari dagokionez, bai eraikinetan biodibertsitatea hartzeko gaitasuna handituko duten irizpideak txertatzeari dagokionez.

Ingurumen-jarraipen hori obra-zuzendaritzak egingo du zuzenean, aholkularitza kualifikatu baten bidez edo ingurumen-arloko aditu baten bidez. Aholkularitza horren helburua ingurunean eragina duten obraren alderdi guztiak gainbegiratzea izango da. Ingurumen-jarraipena obrek irauten duten aldian egingo da; eta zuhaitz- eta zuhaixka-landaketei lotutako jarduketetarako, berriz, landatu eta hurrengo bi urteetan.

12. LANTALDEA

Dokumentu hau egiteko, EKOS, Asesoría e Investigación Medioambiental (EECO S.L.) enpresako profesional-talde honek parte hartu du.

Jan Lukas Menzel
Zientzietan Dk.

Arrate Mijangos Rojo
Ingurumen Zientzietan
graduata

Miriam Esteban
Aldazabal
Geografian graduata

Adrian Diez Angulo
Geografian lizentziatua

Amorebieta-Etxano, urtarrila 2024



1. ERANSKINA. KARTOGRAFIA

1. Mapa: Kokapena
2. Mapa: Geoteknikoa
3. Mapa: Landaredia
4. Mapa: Kutsatuta egon daitezkeen lurzorua



2. ERANSKINA. JASANGARRITASUN ENERGETIKOAREN TXOSTENA