

---

### 03. DESARROLLO PREVISIBLE DEL PLAN

Para el desarrollo de la propuesta definida en esta modificación harán falta los siguientes pasos:

- 1- Aprobación inicial del Plan Especial 2-3 meses
- 2- Aprobación definitiva 4-6 meses
- 3- Todo el entorno está urbanizado, por lo que no hay necesidad de proyecto de urbanización
- 4- El ayuntamiento es propietario único de todo el ámbito por lo que no será necesario realizar reparcelaciones, realojos, indemnizaciones, etc.
- 5- Programa de Actuación Urbanizadora: Presentación del documento a los 5-6 meses de la aprobación definitiva del Plan Especial
- 6- Proyecto de rehabilitación de la edificación (en paralelo a los trámites anteriores)
- 7- Obras de rehabilitación de la edificación

Por lo tanto, el horizonte de desarrollo del plan se establece, en una primera consideración, entre 1 y 1,5 años.

### 04. CARACTERIZACIÓN DE LA SITUACIÓN DEL MEDIO AMBIENTE ANTES DEL DESARROLLO DEL PLAN O PROGRAMA EN EL ÁMBITO TERRITORIAL AFECTADO

#### 04.1 DESCRIPCIÓN GENERAL

Durango se encuentra en el valle de Ibaizabal como capital de comarca de forma histórica (villa, el municipio es relativamente pequeño (10.79 km<sup>2</sup>) en relación a la población de 29935 habitantes.

Casi la totalidad del municipio se encuentra en el fondo de valle, en la llanura aluvial conformadas por el río Ibaizabal y el Mañaria que confluyen en el límite norte del municipio y del núcleo urbano.

Hacia el sur el municipio llega a las laderas del anticlinal kárstico del monte Mugarra.

El Duranguesado es una de las comarcas con mayor implantación industrial al margen del Gran Bilbao, esto ha significado la gran artificialización del territorio, especialmente por la ocupación y transformación de las llanuras aluviales que han sido ocupadas por desarrollos residenciales e industriales.

Más allá de la llanura, gran parte de las laderas que habían acogido usos agroganaderos ha mediados del siglo XX, actualmente se encuentran ocupadas por cultivos forestales industriales preferentemente por coníferas y eucalipto.

En general es un paisaje mixto de usos industriales y residenciales en las llanuras, los prados atlánticos y usos agrarios con casas aisladas y caseríos en las laderas, y a mayor cota, cultivos forestales y escasas manchas de bosque mixto autóctono.



*Visión de Durango hacia el sur desde Google Earth. En rojo la zona donde se ubica el edificio de correos*

La zona de estudio se encuentra dentro del casco histórico de Durango en la plaza del ayuntamiento, siendo por tanto un medio urbanizado de densidad media, propia de un casco histórico, con escasos elementos naturales propios, peor que cuenta con numerosas oportunidades para la fauna asociada a las edificaciones.

## 04.2 UNIDADES AMBIENTALES

### UA1.- CASCO HISTÓRICO

Todo el ámbito de la modificación para la realización del PEOU se puede considerar como una única Unidad Ambiental consistente en Suelo Urbano Consolidado del Casco Histórico que posee las siguientes características:

- Zona altamente antropizada con escasa cobertura natural. Las escasas especies vegetales existentes se corresponden con flora ornamental de jardineras, terrazas y balcones.
- Por otra parte, en las fachadas, tejados, y otros resquicios se encuentra vegetación rupícola propia de estos ambientes húmedos como diferentes briófitos, plantas ruderales, y helechos.
- Respecto a la fauna que se puede encontrar se trataría de la propia de entornos urbanos, aspecto que se desarrolla en el apartado correspondiente.

### UA2.- RIO MAÑARIA

- Río totalmente canalizado pero que posee cierta funcionalidad ecológica, especialmente en el tramo más alto.
- En varios puntos (bajo la antigua línea de Euskotren, a la altura de San Agustín y en Santa Ana posee importantes saltos de agua.

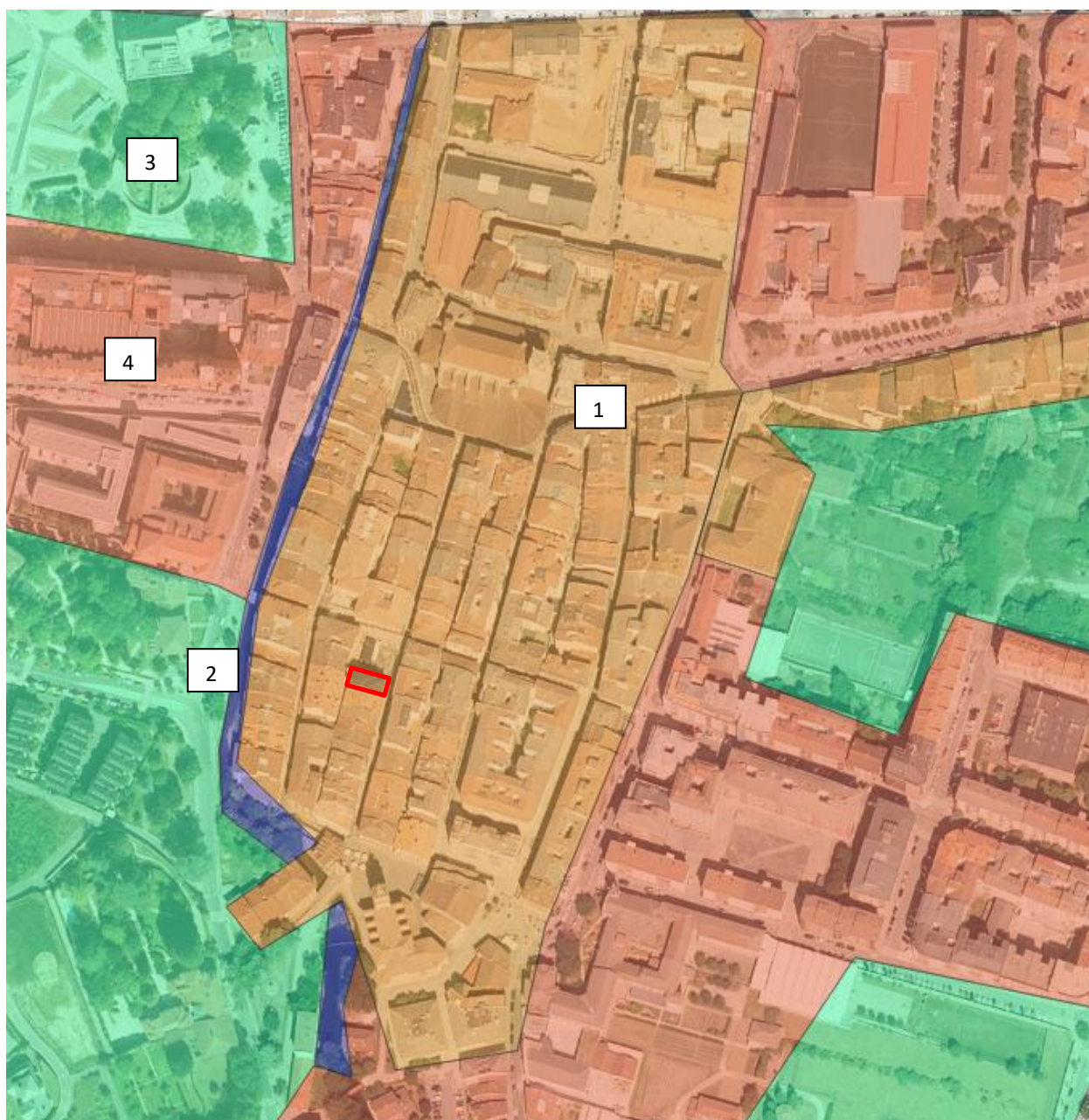
### UA3.- PARQUES CERCANOS

- Parques y zonas ajardinadas cercanas de zonas residenciales.

- 
- Son las zonas con mayor valor ambiental por la presencia de árboles muy antiguos como en la plaza de Pinondo o de Ezkurdi.
  - A pesar de ello se trata de zonas muy simplificadas a nivel ecosistémico.

#### UA4.- SUELO URBANO MODERNO

- Zonas con edificaciones modernas, algunos jardines pequeños y muy escaso valor ambiental



Ámbito de estudio  
1.- Casco histórico  
2.- Río Mañaria  
3.- Zonas arboladas  
4.- Suelo urbano



### 04.3 HÁBITATS Y BIODIVERSIDAD: INFRAESTRUCTURA VERDE Y VISIÓN EUROPEO

En el ámbito de estudio se encontrarían diversos elementos recogidos como la Infraestructura Verde de las Directrices de Ordenación del Territorio: Por un lado, el Parque Natural de Urkiola y la red de corredores ecológicos, elementos que se encuentran muy alejados de la zona de estudio y que no se verían afectados.

Por otro lado, se considera el río Mañaria como parte de la infraestructura azul, y a la vez es considerada Área de Interés Especial según el Plan de Gestión del Visón europeo (*Mustela lutreola*) del Territorio Histórico de Bizkaia. Se encuentra a más de 47 metros de distancia y por tanto fuera de la zona de afección del decreto foral 118/2006 donde se establece una protección para los 5 primeros metros a cada lado del cauce (zona de servidumbre del DPH).



En marrón e PN de Urkiola (RN2000), en azul las corrientes de agua, verde claro los corredores ecológicos.

En Naranja el Área de Interés Especial del visón europeo

### 04.4 VEGETACIÓN

A excepción de algún helecho, musgos y algunas plantas ruderales y rupícolas presentes en alguna grieta de las fachadas y de la cárcava no se puede destacar ningún aspecto importante relacionado con la vegetación del edificio.

---

En todo caso se establecerán medidas preventivas para revisar que no existan Especies Exóticas Invasoras que puedan reproducirse durante las obras a realizar o que puedan expandirse a otras áreas.

## 04.5 FAUNA

Como se ha venido comentando en apartados anteriores la zona no posee cualidades para acoger una elevada biodiversidad, pero al tratarse de edificaciones en un casco histórico sí que se detectaron especies propias de el que además se encuentran protegidas por la legislación ambiental: quirópteros y aves fundamentalmente (las que han sido detectadas o es muy posible su presencia en el entorno inmediato del edificio son las que están marcadas en azul)

En lo que respecta a la fauna, en base al trabajo de campo y revisiones bibliográficas, en el entorno se podrían esperar especies típicas de espacios humanizados además de especies propias de medios fluviales.

Según el Banco de Datos de la Naturaleza, en la cuadrícula de estudio (30TWN27) está presente la siguiente lista de especies de fauna:

GRUPO	NOMBRE	ORIGEN CUTM	DESCRIPCIÓN ORIGEN CUTM
Anfibios	<i>Alytes obstetricans</i>	Atlas y/o Libro Rojo	Atlas y Libro Rojo de los Anfibios y Reptiles de España
	<i>Ichthyosaura alpestris</i>	Atlas y/o Libro Rojo	Atlas y Libro Rojo de los Anfibios y Reptiles de España
	<i>Lissotriton helveticus</i>	Atlas y/o Libro Rojo	Atlas y Libro Rojo de los Anfibios y Reptiles de España
	<i>Pelophylax perezi</i>	Otros	Base de Datos Herpetológica, 2011
	<i>Rana temporaria</i>	Atlas y/o Libro Rojo	Atlas y Libro Rojo de los Anfibios y Reptiles de España
	<i>Salamandra salamandra</i>	Atlas y/o Libro Rojo	Atlas y Libro Rojo de los Anfibios y Reptiles de España

GRUPO	NOMBRE	ORIGEN CUTM	DESCRIPCIÓN ORIGEN CUTM
Aves	<i>Accipiter gentilis</i>	Atlas y/o Libro Rojo	Libro Rojo de las Aves de España
	<i>Accipiter nisus</i>	Atlas y/o Libro Rojo	Libro Rojo de las Aves de España
	<i>Aegithalos caudatus</i>	Atlas y/o Libro Rojo	Libro Rojo de las Aves de España
	<i>Alcedo atthis</i>	Atlas y/o Libro Rojo	Libro Rojo de las Aves de España
	<i>Anas platyrhynchos</i>	Atlas y/o Libro Rojo	Libro Rojo de las Aves de España
	<i>Anthus trivialis</i>	Atlas y/o Libro Rojo	Libro Rojo de las Aves de España
	<i>Apus apus</i>	Atlas y/o Libro Rojo	Libro Rojo de las Aves de España
	<i>Asio otus</i>	Atlas y/o Libro Rojo	Libro Rojo de las Aves de España
	<i>Athene noctua</i>	Atlas y/o Libro Rojo	Libro Rojo de las Aves de España
	<i>Buteo buteo</i>	Atlas y/o Libro Rojo	Libro Rojo de las Aves de España
	<i>Caprimulgus europaeus</i>	Atlas y/o Libro Rojo	Libro Rojo de las Aves de España
	<i>Carduelis cannabina</i>	Atlas y/o Libro Rojo	Libro Rojo de las Aves de España
	<i>Carduelis carduelis</i>	Atlas y/o Libro Rojo	Libro Rojo de las Aves de España
	<i>Carduelis chloris</i>	Atlas y/o Libro Rojo	Libro Rojo de las Aves de España
	<i>Certhia brachydactyla</i>	Atlas y/o Libro Rojo	Libro Rojo de las Aves de España
	<i>Cettia cetti</i>	Atlas y/o Libro Rojo	Libro Rojo de las Aves de España
	<i>Cinclus cinclus</i>	Atlas y/o Libro Rojo	Libro Rojo de las Aves de España
	<i>Columba livia/domestica</i>	Atlas y/o Libro Rojo	Libro Rojo de las Aves de España

Aves	<i>Corvus corax</i>	Atlas y/o Libro Rojo	Libro Rojo de las Aves de España
	<i>Corvus corone</i>	Atlas y/o Libro Rojo	Libro Rojo de las Aves de España
	<i>Cuculus canorus</i>	Atlas y/o Libro Rojo	Libro Rojo de las Aves de España
	<i>Delichon urbicum</i>	Atlas y/o Libro Rojo	Libro Rojo de las Aves de España
	<i>Dendrocopos major</i>	Atlas y/o Libro Rojo	Libro Rojo de las Aves de España
	<i>Dendrocopos minor</i>	Atlas y/o Libro Rojo	Libro Rojo de las Aves de España
	<i>Emberiza calandra</i>	Atlas y/o Libro Rojo	Libro Rojo de las Aves de España
	<i>Emberiza cirrus</i>	Atlas y/o Libro Rojo	Libro Rojo de las Aves de España
	<i>Emberiza citrinella</i>	Atlas y/o Libro Rojo	Libro Rojo de las Aves de España
	<i>Erithacus rubecula</i>	Atlas y/o Libro Rojo	Libro Rojo de las Aves de España
	<i>Falco peregrinus</i>	Atlas y/o Libro Rojo	Libro Rojo de las Aves de España
	<i>Falco subbuteo</i>	Atlas y/o Libro Rojo	Libro Rojo de las Aves de España
	<i>Falco tinnunculus</i>	Atlas y/o Libro Rojo	Libro Rojo de las Aves de España
	<i>Fringilla coelebs</i>	Atlas y/o Libro Rojo	Libro Rojo de las Aves de España
	<i>Gallinula chloropus</i>	Atlas y/o Libro Rojo	Libro Rojo de las Aves de España
	<i>Garrulus glandarius</i>	Atlas y/o Libro Rojo	Libro Rojo de las Aves de España
	<i>Gyps fulvus</i>	Otros	Seguimientos Específicos
	<i>Hippolais polyglotta</i>	Atlas y/o Libro Rojo	Libro Rojo de las Aves de España
	<i>Hirundo rustica</i>	Atlas y/o Libro Rojo	Libro Rojo de las Aves de España
	<i>Jynx torquilla</i>	Atlas y/o Libro Rojo	Libro Rojo de las Aves de España
	<i>Lanius collurio</i>	Atlas y/o Libro Rojo	Libro Rojo de las Aves de España
	<i>Locustella naevia</i>	Atlas y/o Libro Rojo	Libro Rojo de las Aves de España
	<i>Loxia curvirostra</i>	Atlas y/o Libro Rojo	Libro Rojo de las Aves de España
	<i>Milvus migrans</i>	Otros	Seguimientos Específicos
	<i>Milvus milvus</i>	Atlas y/o Libro Rojo	Libro Rojo de las Aves de España
	<i>Motacilla alba</i>	Atlas y/o Libro Rojo	Libro Rojo de las Aves de España
	<i>Motacilla cinerea</i>	Atlas y/o Libro Rojo	Libro Rojo de las Aves de España
	<i>Muscicapa striata</i>	Atlas y/o Libro Rojo	Libro Rojo de las Aves de España
	<i>Neophron percnopterus</i>	Atlas y/o Libro Rojo	Libro Rojo de las Aves de España
	<i>Oenanthe oenanthe</i>	Atlas y/o Libro Rojo	Libro Rojo de las Aves de España
	<i>Parus ater</i>	Atlas y/o Libro Rojo	Libro Rojo de las Aves de España
	<i>Parus caeruleus</i>	Atlas y/o Libro Rojo	Libro Rojo de las Aves de España
	<i>Parus cristatus</i>	Atlas y/o Libro Rojo	Libro Rojo de las Aves de España
	<i>Parus major</i>	Atlas y/o Libro Rojo	Libro Rojo de las Aves de España
	<i>Parus palustris</i>	Atlas y/o Libro Rojo	Libro Rojo de las Aves de España
	<i>Passer domesticus</i>	Atlas y/o Libro Rojo	Libro Rojo de las Aves de España
	<i>Pernis apivorus</i>	Atlas y/o Libro Rojo	Libro Rojo de las Aves de España
	<i>Phoenicurus ochruros</i>	Atlas y/o Libro Rojo	Libro Rojo de las Aves de España
	<i>Phylloscopus bonelli</i>	Atlas y/o Libro Rojo	Libro Rojo de las Aves de España
	<i>Phylloscopus collybita</i>	Atlas y/o Libro Rojo	Libro Rojo de las Aves de España
	<i>Phylloscopus ibericus</i>	Atlas y/o Libro Rojo	Libro Rojo de las Aves de España
	<i>Pica pica</i>	Atlas y/o Libro Rojo	Libro Rojo de las Aves de España
	<i>Picus viridis</i>	Atlas y/o Libro Rojo	Libro Rojo de las Aves de España
	<i>Prunella collaris</i>	Atlas y/o Libro Rojo	Libro Rojo de las Aves de España
	<i>Prunella modularis</i>	Atlas y/o Libro Rojo	Libro Rojo de las Aves de España
	<i>Ptyonoprogne rupestris</i>	Atlas y/o Libro Rojo	Libro Rojo de las Aves de España
	<i>Pyrhacorax graculus</i>		

<i>Pyrrhocorax pyrrhocorax</i>	Atlas y/o Libro Rojo	Libro Rojo de las Aves de España
<i>Pyrrhula pyrrhula</i>	Atlas y/o Libro Rojo	Libro Rojo de las Aves de España
<i>Regulus ignicapilla</i>	Atlas y/o Libro Rojo	Libro Rojo de las Aves de España
<i>Saxicola torquatus</i>	Atlas y/o Libro Rojo	Libro Rojo de las Aves de España
<i>Serinus serinus</i>	Atlas y/o Libro Rojo	Libro Rojo de las Aves de España
<i>Sitta europaea</i>	Atlas y/o Libro Rojo	Libro Rojo de las Aves de España
<i>Streptopelia decaocto</i>	Atlas y/o Libro Rojo	Libro Rojo de las Aves de España
<i>Strix aluco</i>	Atlas y/o Libro Rojo	Libro Rojo de las Aves de España
<i>Sturnus vulgaris</i>	Atlas y/o Libro Rojo	Libro Rojo de las Aves de España
<i>Sylvia atricapilla</i>	Atlas y/o Libro Rojo	Libro Rojo de las Aves de España
<i>Sylvia borin</i>	Atlas y/o Libro Rojo	Libro Rojo de las Aves de España
<i>Troglodytes troglodytes</i>	Atlas y/o Libro Rojo	Libro Rojo de las Aves de España
<i>Turdus merula</i>	Atlas y/o Libro Rojo	Libro Rojo de las Aves de España
<i>Turdus philomelos</i>	Atlas y/o Libro Rojo	Libro Rojo de las Aves de España
<i>Turdus viscivorus</i>	Atlas y/o Libro Rojo	Libro Rojo de las Aves de España
<i>Tyto alba</i>	Atlas y/o Libro Rojo	Libro Rojo de las Aves de España

GRUPO	NOMBRE	ORIGEN CUTM	DESCRIPCIÓN ORIGEN CUTM
Invertebrados	<i>Austropotamobius italicus</i>	Atlas y/o Libro Rojo	Atlas y Libro Rojo de los Invertebrados Amenazados de España (Especies vulnerables)
	<i>Elona quimperiana</i>	Atlas y/o Libro Rojo	Atlas y Libro Rojo de los Invertebrados Amenazados de España (Especies vulnerables)
	<i>Lucanus cervus</i>	Atlas y/o Libro Rojo	Atlas y Libro Rojo de los Invertebrados Amenazados de España (Especies vulnerables)
Mamíferos	<i>Apodemus sylvaticus</i>	Atlas y/o Libro Rojo	Atlas y Libro Rojo de los Mamíferos Terrestres de España
	<i>Crocidura russula</i>	Atlas y/o Libro Rojo	Atlas y Libro Rojo de los Mamíferos Terrestres de España
	<i>Eptesicus serotinus</i>	Atlas y/o Libro Rojo	Atlas y Libro Rojo de los Mamíferos Terrestres de España
	<i>Erinaceus europaeus</i>	Atlas y/o Libro Rojo	Atlas y Libro Rojo de los Mamíferos Terrestres de España
	<i>Genetta genetta</i>	Atlas y/o Libro Rojo	Atlas y Libro Rojo de los Mamíferos Terrestres de España
	<i>Martes foina</i>	Atlas y/o Libro Rojo	Atlas y Libro Rojo de los Mamíferos Terrestres de España
	<i>Martes martes</i>	Atlas y/o Libro Rojo	Atlas y Libro Rojo de los Mamíferos Terrestres de España



GRUPO	NOMBRE	ORIGEN CUTM	DESCRIPCIÓN ORIGEN CUTM
Mamíferos	<i>Meles meles</i>	Atlas y/o Libro Rojo	Atlas y Libro Rojo de los Mamíferos Terrestres de España
	<i>Micromys minutus</i>	Atlas y/o Libro Rojo	Atlas y Libro Rojo de los Mamíferos Terrestres de España
	<i>Microtus agrestis</i>	Atlas y/o Libro Rojo	Atlas y Libro Rojo de los Mamíferos Terrestres de España
	<i>Microtus gerbei</i>	Atlas y/o Libro Rojo	Atlas y Libro Rojo de los Mamíferos Terrestres de España
	<i>Microtus lusitanicus</i>	Atlas y/o Libro Rojo	Atlas y Libro Rojo de los Mamíferos Terrestres de España
	<i>Mus musculus</i>	Atlas y/o Libro Rojo	Atlas y Libro Rojo de los Mamíferos Terrestres de España
	<i>Mustela lutreola</i>	Atlas y/o Libro Rojo	Atlas y Libro Rojo de los Mamíferos Terrestres de España
	<i>Mustela nivalis</i>	Atlas y/o Libro Rojo	Atlas y Libro Rojo de los Mamíferos Terrestres de España
	<i>Myodes glareolus</i>	Atlas y/o Libro Rojo	Atlas y Libro Rojo de los Mamíferos Terrestres de España
	<i>Myotis daubentonii</i>	Atlas y/o Libro Rojo	Atlas y Libro Rojo de los Mamíferos Terrestres de España
	<i>Neomys fodiens</i>	Atlas y/o Libro Rojo	Atlas y Libro Rojo de los Mamíferos Terrestres de España
	<i>Nyctalus leisleri</i>	Atlas y/o Libro Rojo	Atlas y Libro Rojo de los Mamíferos Terrestres de España
	<i>Pipistrellus kuhlii</i>	Atlas y/o Libro Rojo	Atlas y Libro Rojo de los Mamíferos Terrestres de España
	<i>Pipistrellus pipistrellus</i>	Atlas y/o Libro Rojo	Atlas y Libro Rojo de los Mamíferos Terrestres de España
	<i>Pipistrellus pygmaeus</i>	Atlas y/o Libro Rojo	Atlas y Libro Rojo de los Mamíferos Terrestres de España
	<i>Rattus norvegicus</i>	Atlas y/o Libro Rojo	Atlas y Libro Rojo de los Mamíferos Terrestres de España
	<i>Rattus rattus</i>	Atlas y/o Libro Rojo	Atlas y Libro Rojo de los Mamíferos Terrestres de España
	<i>Rhinolophus ferrumequinum</i>	Atlas y/o Libro Rojo	Atlas y Libro Rojo de los Mamíferos Terrestres de España
	<i>Sciurus vulgaris</i>	Atlas y/o Libro Rojo	Atlas y Libro Rojo de los Mamíferos Terrestres de España
	<i>Sorex coronatus</i>	Atlas y/o Libro Rojo	Atlas y Libro Rojo de los Mamíferos Terrestres de España
	<i>Sorex minutus</i>	Atlas y/o Libro Rojo	Atlas y Libro Rojo de los Mamíferos Terrestres de España

GRUPO	NOMBRE	ORIGEN CUTM	DESCRIPCIÓN ORIGEN CUTM
Mamíferos	<i>Sus scrofa</i>	Atlas y/o Libro Rojo	Atlas y Libro Rojo de los Mamíferos Terrestres de España
	<i>Talpa europaea</i>	Atlas y/o Libro Rojo	Atlas y Libro Rojo de los Mamíferos Terrestres de España
	<i>Vulpes vulpes</i>	Atlas y/o Libro Rojo	Atlas y Libro Rojo de los Mamíferos Terrestres de España
Peces continentales	<i>Alburnus alburnus</i>	Atlas y/o Libro Rojo	Atlas y Libro Rojo de los Peces Continentales de España
	<i>Barbatula barbatula</i>	Atlas y/o Libro Rojo	Atlas y Libro Rojo de los Peces Continentales de España
	<i>Barbus graellsii</i>	Atlas y/o Libro Rojo	Atlas y Libro Rojo de los Peces Continentales de España
	<i>Chondrostoma miegii</i>	Atlas y/o Libro Rojo	Atlas y Libro Rojo de los Peces Continentales de España
	<i>Oncorhynchus mykiss</i>	Atlas y/o Libro Rojo	Atlas y Libro Rojo de los Peces Continentales de España
	<i>Phoxinus phoxinus</i>	Atlas y/o Libro Rojo	Atlas y Libro Rojo de los Peces Continentales de España
	<i>Salmo trutta</i>	Atlas y/o Libro Rojo	Atlas y Libro Rojo de los Peces Continentales de España
Reptiles	<i>Anguis fragilis</i>	Otros	Base de Datos Herpetológica, 2011
	<i>Coronella austriaca</i>	Otros	Atlas y Libro Rojo de los Anfibios y Reptiles de España
	<i>Lacerta schreiberi</i>	Otros	Base de Datos Herpetológica, 2011
	<i>Lacerta bilineata</i>	Otros	Base de Datos Herpetológica, 2011
	<i>Natrix maura</i>	Atlas y/o Libro Rojo	Atlas y Libro Rojo de los Anfibios y Reptiles de España
	<i>Natrix natrix</i>	Otros	Base de Datos Herpetológica, 2011
	<i>Podarcis hispanica</i>	Atlas y/o Libro Rojo	Atlas y Libro Rojo de los Anfibios y Reptiles de España
	<i>Podarcis muralis</i>	Atlas y/o Libro Rojo	Atlas y Libro Rojo de los Anfibios y Reptiles de España
	<i>Vipera seoanei</i>	Atlas y/o Libro Rojo	Atlas y Libro Rojo de los Anfibios y Reptiles de España
	<i>Zamenis longissimus</i>	Atlas y/o Libro Rojo	Atlas y Libro Rojo de los Anfibios y Reptiles de España

Si bien la fauna que cabe encontrar dentro del ámbito de estudio es mucho más escasa. Concretamente se pudieron detectar aves como: gorrión, colirrojo, paloma bravía, lavandera, avión común, vencejo, etc. Se puede esperar que otras especies puedan utilizar la zona como son algunas ratas y ratones, diferentes lagartijas, y algunas otras aves como diferentes carboneros, herrerillos, urracas, etc.



*Fachada de la edificación donde no se posibilita la nidificación de fauna.*

Sin embargo, la rehabilitación de este edificio puede jugar un papel favorable al facilitar lugares de reposo y nidificación para fauna protegida, así como reducir las posibilidades de uso por parte de la paloma doméstica que posee una “peor percepción ciudadana” y además puede originar problemas higiénicos.

#### 04.6 INUNDABILIDAD

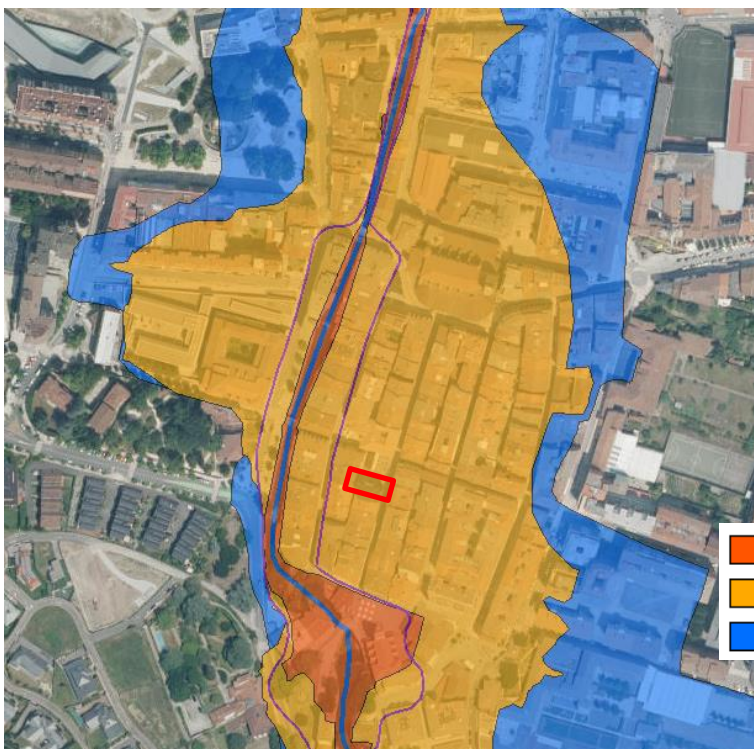
Prácticamente todo el casco histórico de Durango se encuentra dentro del Área con Riesgo Potencial Significativo de Inundación (ARPSI) con código ES017-BIZ-9-1, son zonas *para las cuales se ha llegado a la conclusión de que existe un riesgo potencial de inundación significativo o bien en las cuales la materialización de tal riesgo pueda considerarse probable, como resultado de los trabajos de Evaluación Preliminar del Riesgo de Inundación (EPRI) dando cumplimiento al artículo 5 del Real Decreto 903/2010UH, de 9 de julio, de evaluación y gestión de riesgos de inundación, que transpone la Directiva 2007/60, sobre la evaluación y gestión de las inundaciones.*

DATOS DE LOCALIZACIÓN				
Demarcación:	D.H. CANTÁBRICO ORIENTAL			
Código de masa de agua:	ES059MAR002750-ES059MAR002760-ES065MAR002810-ES059MAR002780			
Cauce/s:	IBAIZABAL - MAÑARÍA - ZALDU - ATXARTE - SARRIA - ZALDEGI - LARRINAGATXU			
Núcleo/s afectado/s:	Zelaieta, Traña-Matiena, Aita San Miguel, Durango, Iurreta			
Municipio/s:	Iurreta, Abadiño, Izurtza, Berriz, Durango			
Provincia / Territorio Histórico:	BIZKAIA			
Comunidad Autónoma:	PAÍS VASCO			
MAPAS DE RIESGO				
Nº de habitantes que pueden verse afectados dentro de la zona inundable		ALTA PROB.	MEDIA PROB. (T100)	BAJA PROB.
		1.169	9.687	15.646
Vías de comunicación afectadas	ALTA PROB.	BI-3323, N-634, BI-3333, Euskotren		
	MEDIA PROB. (T100)	BI-3323, N-634, BI-3333, Euskotren, N-636		
	BAJA PROB.	BI-3323, N-634, BI-3333, Euskotren, N-636		
Riesgos dentro de la zona inundable		EDAR <input checked="" type="checkbox"/>	Instalaciones Industriales (PRTR) <input type="checkbox"/>	
		<input checked="" type="checkbox"/> Patrimonio cultural	<input checked="" type="checkbox"/> Protección Civil	
		<input type="checkbox"/> Captación agua	<input type="checkbox"/> Uso recreativo	

La zona de actuación se encuentra fuera de la Zona de Flujo Preferente pero dentro de la Avenida de Inundación de periodo de retorno de 100 años como puede verse en las siguientes imágenes:



En morado la ZFP y en amarillo la ARPSI



Inundabilidad en Durango

*Elaboración propia a partir de datos de Geoeuskadi*



Según el borrador del documento *el edificio se encuentra en una zona inundable a 100 años, al igual que todo el casco antiguo de Durango. La cota de la plaza frontal es de 119 m. La cota necesaria para quedar fuera de la inundabilidad es de 119,13 m. Teniendo en cuenta que la entrada a la planta baja del edificio de correos se encuentra 50 cm elevada de la plaza, se puede considerar que no habrá afecciones derivadas de URA.*

#### 04.7 HIDROLOGÍA

El ámbito de estudio se encuentra en la llanura de inundación formada por el río Mañaria y el Ibaizabal, que aguas abajo se unen al norte de núcleo y fluyen hacia el oeste, desembocando en el Nervión. Están ubicados dentro de la Demarcación Hidrográfica del Cantábrico Oriental (ES017)

Como se ha visto en capítulos anteriores la estructura del río Mañaria está fuertemente alterada; presencia de numerosos taludes, canales, azudes, estructuras dentro del cauce, etc., esto ha dado lugar a una calidad ecológica ciertamente degradada, potencial moderado según el visor de URA. El estado químico se considera bueno (visor URA) al igual que el estado global.



*Elaboración propia a partir de datos de Geoeuskadi.*

Según el PTS de ordenación de los márgenes de ríos y arroyos el entorno se ubicaría según la componente hidráulica en una cuenca entre 10 y 50 km<sup>2</sup> y según la componente urbanística en márgenes en ámbitos desarrollados:

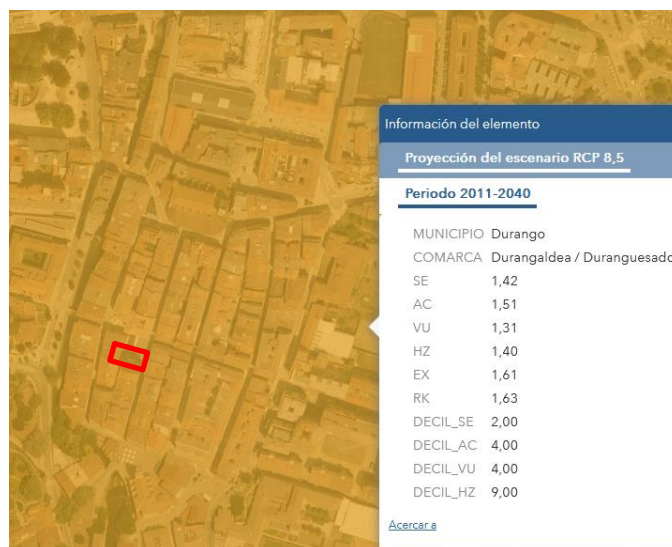


*Elaboración propia a partir de datos de Geoeuskadi.*

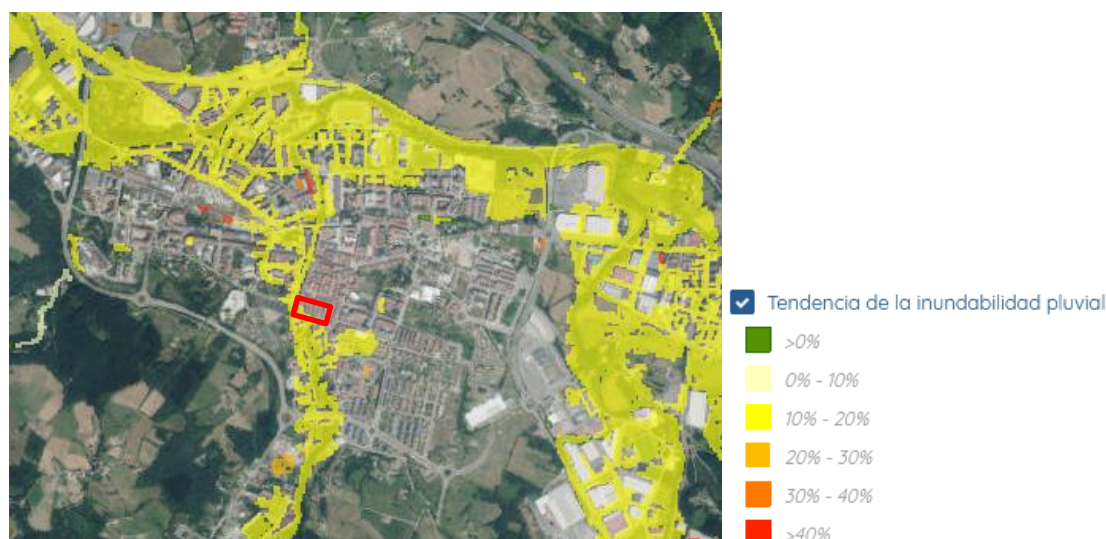
## 04.8 VULNERABILIDAD Y RIESGOS ANTE EL CAMBIO CLIMÁTICO

Dentro de los escenarios posibles debidos a los efectos del cambio climático se ha de considerar el aumento y gravedad de los fenómenos torrenciales. Como se acaba de describir parte del ámbito se encuentra dentro del periodo de retorno de 100 años, por lo que cabría esperar que ese periodo de retorno fuese aún menor, o que los efectos pudiese ser más graves.

Según los índices de vulnerabilidad y riesgo municipal frente al cambio climático, respecto al efecto de inundación fluvial en el medio urbano, Durango se encontraría con un índice de riesgo 1,4-1,6 tanto para RCP 8,5 como RCP 4,5.



Los mapas existentes para ver la tendencia a la inundabilidad pluvial asociada al cambio climático (2041-2070 RCP8.5) están realizados a una pequeña escala, por lo que no se aprecia el efecto exacto sobre la zona del edificio. Si bien parte del casco histórico sí que se vería afectado por ese aumento en la inundabilidad.



Visor Geoeuskadi

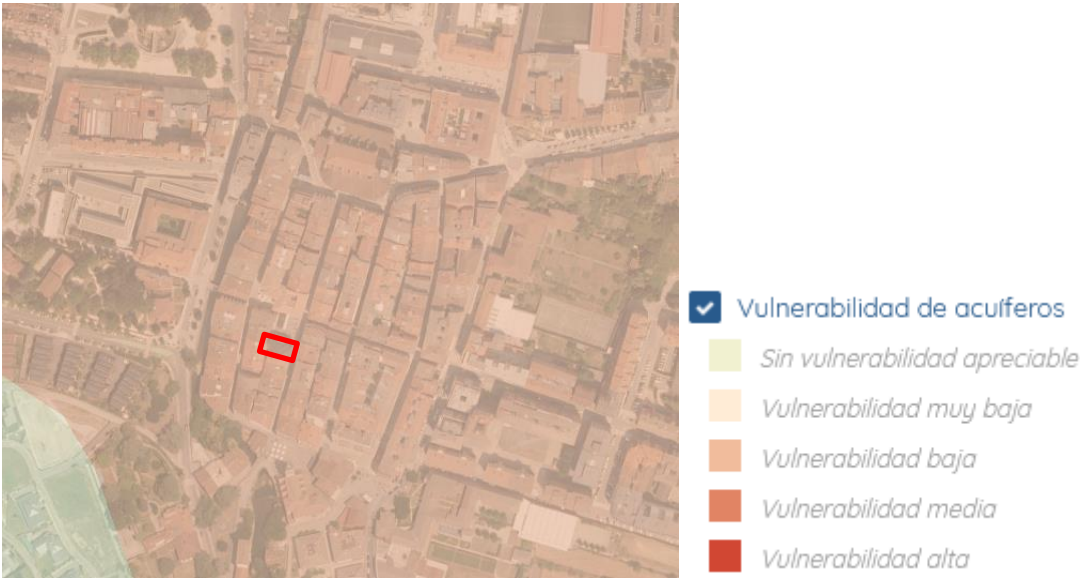


Algo similar ocurre con la inundabilidad pluvial de 25 años de periodo de retorno



**04.9 VULNERABILIDAD DE ACUÍFEROS**

Según la cartografía e información disponible en Geoeuskadi en el ámbito de estudio se presentan zonas con una vulnerabilidad baja.



Visor Geoeuskadi

## 04.10 PATRIMONIO CULTURAL

Todo el casco histórico de Durango posee un Plan Especial de Rehabilitación en el que se recogen las actuaciones a realizar en todas las edificaciones, especialmente sobre aquellas que están protegidas.

El edificio de correos no se encuentra catalogado, pero según el buscador de **Patrimonio Cultural de la DF de Bizkaia** existirían en las cercanías los siguientes elementos:

- [Antiguo convento de San Agustín](#)
- [Arco de Santa Ana](#)
- [Casa Consistorial](#)
- [Cruz de Kurutziaga](#)
- [Iglesia de San Pedro de Tabira](#)
- [Iglesia de Santa María de Uribarri](#)
- [Museo de Arte e Historia de Durango](#)
- [Palacio de Etxezarreta](#)

Ninguno de los elementos se verá afectado por el plan especial.

Tras realizar consulta en el **Departamento de Cultura y Política Lingüística del Gobierno Vasco** en Durango existen numerosos elementos recogidos en diferentes categorías:

Conjunto Monumental – Casco Histórico de Durango

- Antigua Biblioteca
- Arco de Santa Ana
- Casa Goienkale 5, 14, 18, 22, 26, 28 (Palacio Arribi)
- Casa Andra Mari 8, 12, 16, 17, 22,
- Casa Arte kale 1, 5, 8, 11, 12, 15, 16, 18, 20, 22, 24, 35, 36, 41,
- Casa Barrenkalea 3, 5, 7, 8, 9, 10 (quemada), 12, 15, 18, 19, 21, 22-24, 24 (Palacio Salcedo) 26, 28, 29, 30, 34, 42 (fachada ecléctica)
- Casa Zeharkalea 2, 6 (Basoa), 8, 13,
- Casa Consistorial
- Casa Kalebarria 2, 3, 5, 8, 10, 14, 15, 22,
- Casa Komentukale 28, 30,
- Cas Kurutziaga 4
- Casa Laritz Dorrea 1, 2 (Torre de Laritz), 4 (Egia),
- Casa San Martín 2
- Casa Santa Ana 2 (Zabala), 3, 4-5 (Palacio Lejarza), 6, 7





- Casa Santanoste 2,
- Escalinatas río Mañaria
- Iglesia de Santa Ana
- Iglesia de Santa Maria de Uribarri
- Lavaderos de Andra Mari 4-6-8
- Lavaderos de Barrenkalea
- Lavaderos Zeharkalea 1-2
- Molino del Arco
- Puente Andra Mari
- Puente Agustinalde
- Puente Santa Ana
- Soportalen Barrenkale 17

Monumento: Cruz de Kurutxiaga

Zonas de presunción arqueológica

- Zona Arqueológica del Casco Histórico de Durango
- Ermita de Santa Lucía
- Ermita de Santa Cruz de Zuatzola
- Ferrería Aranekola
- Ferrería de Mikeldi
- Molino del Portal del Olmedal
- San Pedro de Tabira
- Torre de Murueta



De todos estos elementos se podrán ver afectados por el PEOU los siguientes

- Zona Arqueológica del Casco Histórico de Durango
- Casa Artekalea 20, Barrenkale 19 y 21, colindantes al edificio de Correos
- Casa Artekalea 18, el propio edificio de correos que se encuentra dentro del conjunto monumental del casco histórico de Durango, designado por el decreto 4/1997 por el que se aprueba la Declaración de Bien Cultural Calificado, con la categoría de Conjunto Monumental, del Casco Histórico de Durango (Bizkaia), y se fija su régimen de protección.



## 04.11 SUELOS POTENCIALMENTE CONTAMINADOS

El edificio de Correos no se encuentra dentro del “Inventario de Emplazamientos con Actividades Potencialmente Contaminantes del Suelo de la CAPV”, y de la posterior modificación del Borrador para la actualización del catálogo. Trabajos realizados por IHOBE para el Departamento de Ordenación del Territorio, Vivienda y Medio Ambiente del Gobierno Vasco. En él se registran aquellos emplazamientos que soportan o han soportado actividades industriales y de vertido y/o relleno potencialmente contaminante del suelo.



*Inventario de suelos con actividades potencialmente contaminantes del suelo 2021. Visor Geoeuskadi*

## 04.12 ESTUDIO DE IMPACTO ACÚSTICO

La consultoría Laecor Laboratorio de Evaluación y Control de Ruido S.L., realizó un estudio acústico en base a lo dispuesto en el Artículo Nº 37 del DECRETO 213/2012, de 16 de octubre, de contaminación acústica de la Comunidad Autónoma del País Vasco (figura como anejo) del cual se pueden destacar los siguientes aspectos:

Según el documento el alcance del estudio deberá analizar el impacto que supone el edificio al entorno (FASE I) y la simulación acústica con una hipótesis de funcionamiento de la futura actividad del edificio de correos sobre los edificios de uso residencial ubicados en el núcleo urbano (FASE II) para en su caso orientar las acciones que procedan.

Zonificación Acústica:

- El edificio está situado en suelo de Uso Residencia- Urbano Consolidado
- El uso futuro será social y cultural
- Según esto el edificio será un **área acústica tipo E: Zonas del territorio destinadas a usos sanitario, docente y cultural que requieran especial protección contra la contaminación acústica**

### 1. OBJETIVOS DE CALIDAD ACÚSTICA PARA EL NUEVO DESARROLLO URBANÍSTICO (FASE I)

Una vez clasificada el área acústica y de acuerdo con el punto 2 del Artículo Nº 31, los Objetivos de Calidad Acústica de aplicación en el área en el que se vaya a ejecutar el Futuro Desarrollo Urbanístico, deberán ser 5 dB(A) más restrictivos que para una urbanización existente para el ambiente exterior.

## Objetivos de Calidad Acústica para ruido aplicables a áreas urbanizadas existentes

	Tipo de área acústica	Índices de ruido		
		L <sub>d</sub>	L <sub>e</sub>	L <sub>n</sub>
E	Ámbitos/Sectores del territorio con predominio de suelo de uso sanitario, docente y cultural que requiera una especial protección contra la contaminación acústica.	60	60	50
A	Ámbitos/Sectores del territorio con predominio de suelo de uso residencial.	65	65	55
D	Ámbitos/Sectores del territorio con predominio de suelo de uso terciario distinto del contemplado en c).	70	70	65
C	Ámbitos/Sectores del territorio con predominio de suelo de uso recreativo y de espectáculos	73	73	63
B	Ámbitos/Sectores del territorio con predominio de suelo de uso industrial.	75	75	65
F	Ámbitos/Sectores del territorio afectados a sistemas generales de infraestructura de transporte, u otros equipamientos públicos que los reclamen.	(1)	(1)	(1)

Tras la reducción de 5 dB los valores de aplicación para el futuro desarrollo urbanístico serían los siguientes

	Tipo de área acústica	Índices de ruido		
		L <sub>d</sub>	L <sub>e</sub>	L <sub>n</sub>
E	Ámbitos/Sectores del territorio con predominio de suelo de uso sanitario, docente y cultural que requiera una especial protección contra la contaminación acústica.	55	55	45
A	Ámbitos/Sectores del territorio con predominio de suelo de uso residencial.	60	60	50
D	Ámbitos/Sectores del territorio con predominio de suelo de uso terciario distinto del contemplado en c).	65	65	60
C	Ámbitos/Sectores del territorio con predominio de suelo de uso recreativo y de espectáculos	68	68	58
B	Ámbitos/Sectores del territorio con predominio de suelo de uso industrial.	70	70	60
F	Ámbitos/Sectores del territorio afectados a sistemas generales de infraestructura de transporte, u otros equipamientos públicos que los reclamen.	(1)	(1)	(1)

Nota: Objetivos de calidad acústica aplicables en el exterior están referenciados a una altura de 2 m sobre el nivel del suelo y a todas las alturas de la edificación en el exterior de las fachadas con ventana.

## 2. ANÁLISIS FASE II

En el estudio se establece realizar un Mapa de Impacto Sonoro con unas hipótesis de emisión de las instalaciones del edificio.

Se identifica las siguientes áreas acústicas limítrofes:

- a) Núcleo urbano (área acústica tipo a)
- b) Actividad terciaria (área acústica tipo d)

Establece los valores límites del anexo I parte 2 en base al artículo 52:



b) Para infraestructuras portuarias y actividades nuevas:

1) El 97% de todos los valores diarios no superarán los valores de la tabla E del anexo I del presente Decreto.

2) Ningún valor promedio del año superarán los valores fijados en la tabla F del anexo I del presente Decreto.

3) Ningún valor diario superará en 3 dBA los valores fijados en la tabla F del anexo I del presente Decreto.

4) Ningún valor medido en un tiempo de muestreo representativo del índice de evaluación superará en 5 dBA los valores fijados en la tabla F del anexo I del presente Decreto.

5) A los efectos de la inspección de infraestructuras portuarias y actividades nuevas, se considerará que un emisor en funcionamiento cumple los valores límite correspondientes cuando los valores de índices acústicos evaluados conforme con el anexo II del presente Decreto cumplan lo especificado en los puntos 3 y 4 de este apartado b).

Tabla F. Valores límite de inmisión de ruido aplicables a infraestructuras portuarias y a actividades nuevas.

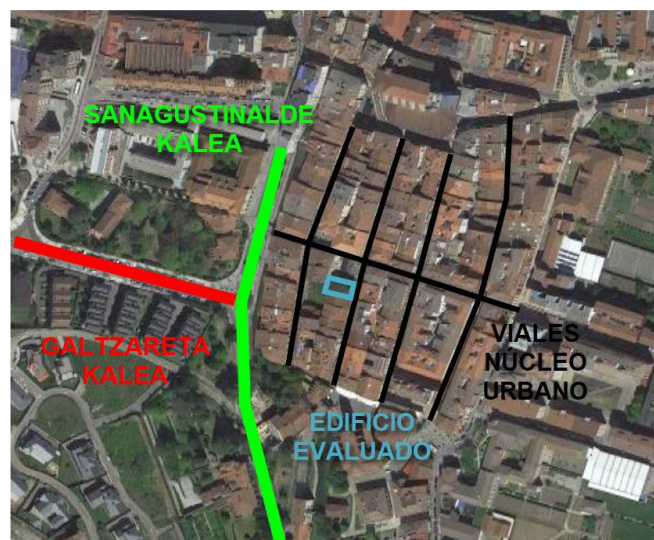
Tipo de área acústica		Índices de ruido		
		LK,d	LK,e	LK,n
E	Ámbitos/Sectores del territorio con predominio de suelo de uso sanitario, docente y cultural que requiera una especial protección contra la contaminación acústica.	50	50	40
A	Ámbitos/Sectores del territorio con predominio de suelo de uso residencial (1).	55	55	45
D	Ámbitos/Sectores del territorio con predominio de suelo de uso terciario distinto del contemplado en C.	60	60	50
C	Ámbitos/Sectores del territorio con predominio de suelo de uso recreativo y de espectáculos	63	63	53
B	Ámbitos/Sectores del territorio con predominio de suelo de uso industrial.	65	65	55

1) Estos valores límite también son de aplicación para las edificaciones de uso residencial no ubicadas en ningún tipo de área acústica, referidos como sonido incidente en la totalidad de las fachadas con ventana para las diferentes alturas de la edificación.

Nota: los valores límite en el exterior están referenciados a una altura de 2 m sobre el nivel del suelo y a todas las alturas de la edificación en el exterior de las fachadas con ventana.

### 3. FUENTES DE RUIDO

**Fase I:** tráfico viario de las calles: Sanagustinalde, Galtzareta, así como tramos de acceso al núcleo urbano, mayormente peatonal, como son Zeharkalea, Barrenkalea y Artekalea



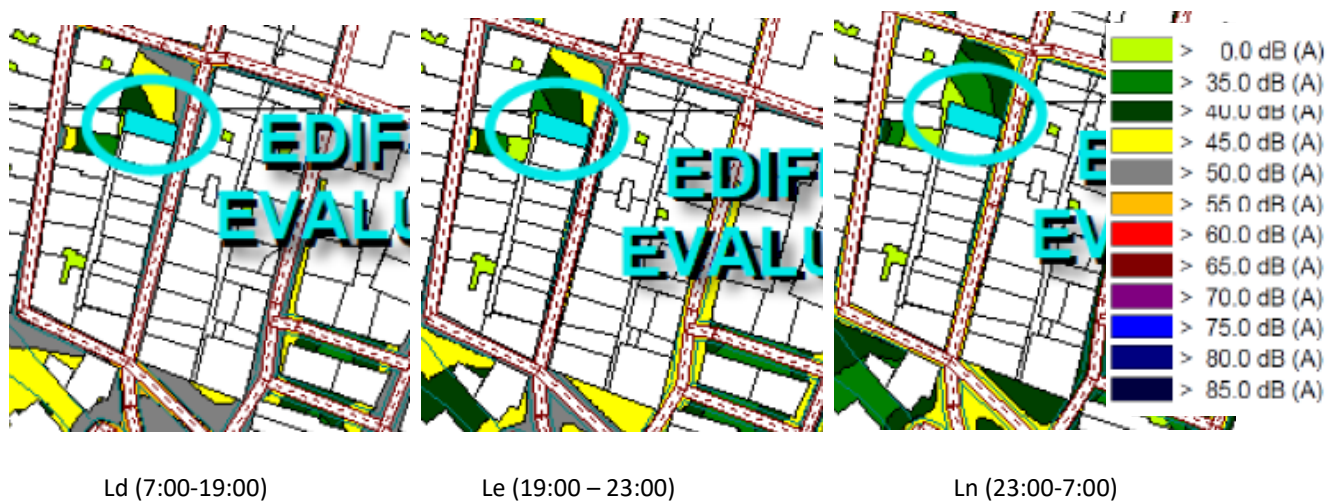


**Fase II:** los focos de ruido del edificio como emisor serían: *Bomba de calor aire/agua reversible AquaSnap 30A WH H0 15HT de Carrier* con funcionamiento de 24 horas.

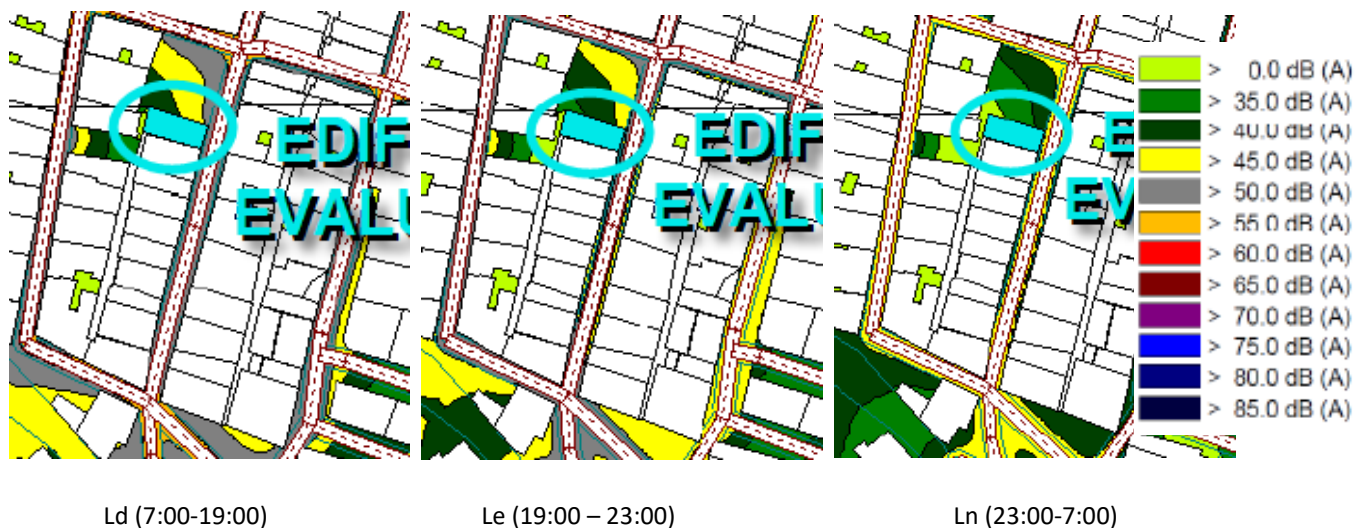
#### 4. RESULTADOS OBTENIDOS: IMPACTO EN EL SECTOR INDUSTRIAL DE LOS FOCOS EMISORES FASE I:

Tanto los niveles de impacto acústico actual como a 20 años vista, producido por el tráfico **cumplen** con los niveles máximos permitidos para Áreas Acústicas de tipo e) determinándose un nivel de impacto máximo en la totalidad de parcela de 52 dB(A) en periodo diurno y de tarde y 42 dB(A) en horario nocturno.

##### ESCENARIO ACTUAL



##### ESCENARIO A 20 AÑOS VISTA



## CÁLCULO EN LA PARCELA



Ld (7:00-19:00)

Le (19:00-23:00)

Ln (23:00-7:00)

## 5. ENTORNO DE LA ACTUACIÓN: ANÁLISIS FASE II

En el estudio se estima el nivel de impacto futuro de la aerotermia ubicada en la azotea sobre los edificios próximos cuyo índice límite serían: 58 durante el día y la tarde y 48 en la noche



L día y L tarde



L noche



Los resultados del estudio acústico son los siguientes:

EDIFICIOS DE USO RESIDENCIAL	NIVELES CALCULADOS		VALOR LÍMITE	
	DIA - TARDE	NOCHE	DIA - TARDE	NOCHE
Barrenkalea Kalea, 19	50 dB(A)	39 dB(A)	58 dB(A)	48 dB(A)
Barrenkalea Kalea, 21	51 dB(A)	39 dB(A)		
Artekalea Kalea, 18	39 dB(A)	27 dB(A)		
Artekalea Kalea, 33	50 dB(A)	38 dB(A)		
Artekalea Kalea, 31	50 dB(A)	38 dB(A)		
Artekalea Kalea, 29	50 dB(A)	38 dB(A)		

EDIFICIOS DE USO Terciario	NIVELES CALCULADOS		VALOR LÍMITE	
	DIA - TARDE	NOCHE	DIA - TARDE	NOCHE
Zeharkalea Kalea, 3	47 dB(A)	35 dB(A)	63 dB(A)	53 dB(A)

## 6. CONCLUSIONES

Todo esto hace concluir que se da CUMPLIMIENTO a los OCA's en todas las situaciones posibles, en la Fase I y en la Fase II sobre edificios de uso terciario y residencial en los periodos de día, tarde y noche. Tanto en el escenario actual como en el escenario futuro a 20 años