


ARANZADI
ZIENTZIA ELKARTEA

2021 IRA. 24
 SET. 24

IRTEERA
 Zenbakia103.....

INFORME
DE EVALUACION ARQUEOLOGICA DEL
AMBITO A-29 GURUTZEAGA
(UNIDADES DE EJECUCION UE2-UA2)
(AZKOITIA, GIPUZKOA)
-- Septiembre 2021 --

INFORME
DE EVALUACION ARQUEOLOGICA
DEL AMBITO A29 GURUTZEAGA
(UNIDADES DE EJECUCION UE2 - UA2)
AZKOITIA (GIPUZKOA)

-- Septiembre 2021 --

PROMOTOR:

RESIDENCIAL AZKOITIA GE, S.L.

REDACCION:

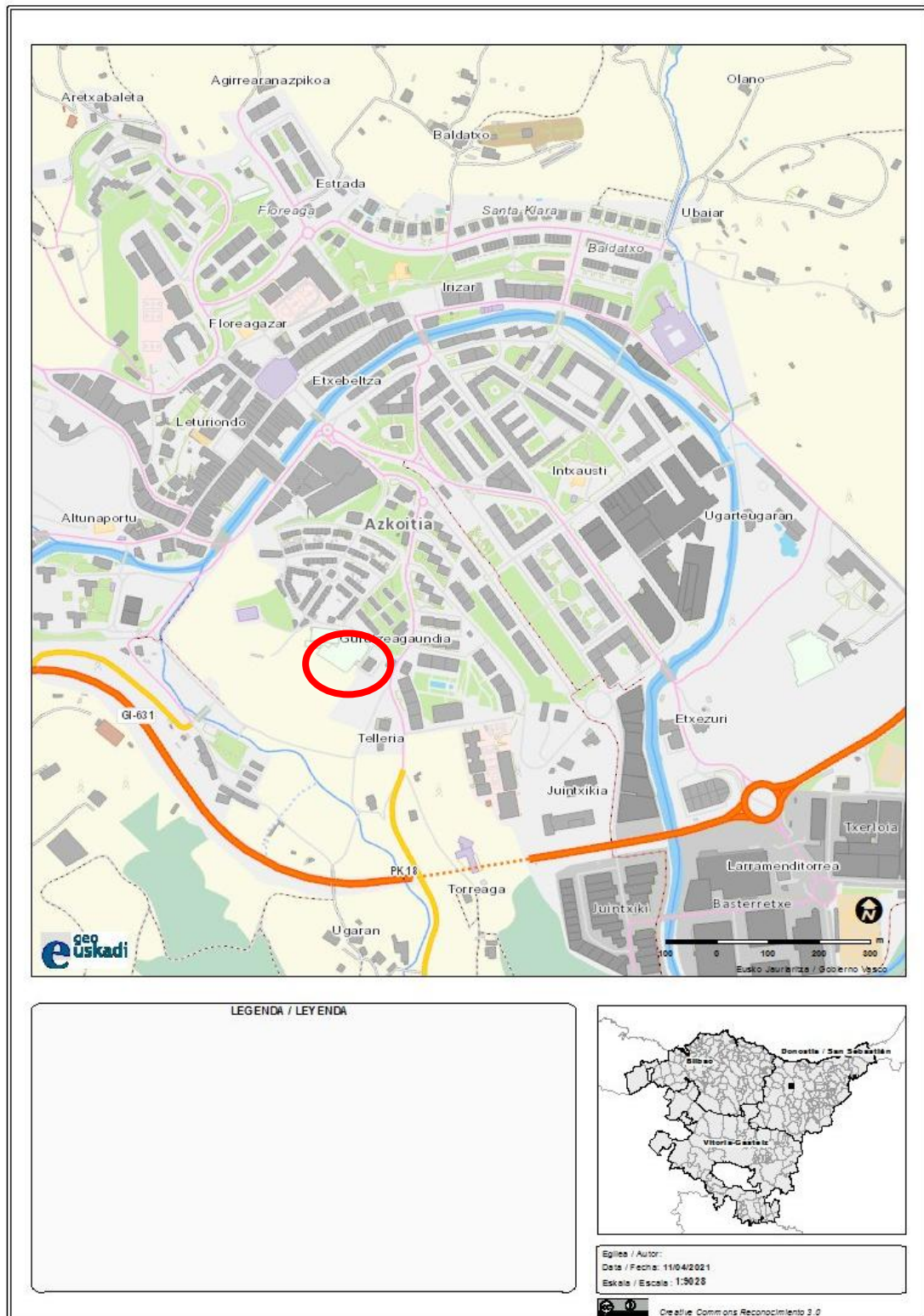
Alfredo MORAZA BAREA

I.- INTRODUCCION

El presente Informe de Evaluación arqueológica del Ámbito A29-Gurutzeaga (Unidades de Ejecución UE 2-UA 2), en el término municipal de Azkoitia, se ha redactado a instancias de la empresa propietaria Residencial Azkoitia GE, S.L.

Las Unidades de Ejecución están situadas al S del núcleo principal de población, al pie de la colina donde se dispone la antigua Ermita de San Martin, junto al barrio de su nombre y del camino que da acceso al Instituto y el valle de Txalon erreka. Esta colina ocupa una posición dominante sobre el Valle del río Urola, controlando el acceso natural a la Comarca.

El Informe tiene como objetivo evaluar la relevancia del entorno en referencia a las distintas intervenciones arqueológicas llevadas a cabo a lo largo del tiempo en esa específica zona, con el fin de disponer de criterios particulares de evaluación y establecer las pertinentes medidas correctoras a adoptar para las próximas obras.



Plano general de localización de las Unidades de Ejecución UE2-AU2
(FUENTE: Geoeuskadi)



Ortofoto comparativa de la evolución del emplazamiento de las Unidades de Ejecución UE2-AU2 (Vuelos de 1954 y 2019)
(FUENTE: Geoeuskadi)

II.- VALORACION HISTORICO-ARQUEOLOGICA DEL ENTORNO DE LA DE LA PARCELA UE2-UA2

A lo largo de los últimos años y en diferentes emplazamientos de este concreto entorno, las Unidades de Ejecución UE2-UA2 -Ámbito A29-Gurutzeaga, se han llevado a cabo distintas intervenciones arqueológicas que nos han proporcionado datos diversos sobre la evolución del poblamiento azkoitiarra. En concreto, son cinco las intervenciones arqueológicas llevadas a cabo en la zona, algunas de las cuales se han desarrollado precisamente dentro del presente Ámbito, a las cuales nos referiremos en las siguientes líneas de una manera individualizada y en orden cronológico:

1993-1994 Ermita de San Martin de Iraurgi

Los trabajos arqueológicos en el interior de la Ermita de San Martin de Iraurgi, situada en la parte superior de la colina, se desarrollaron durante los años 1993 y 1994 bajo la dirección de M.M. López Colom y M. Gereñu, y dieron como resultado la localización de una serie variada de restos de diversa cronología.

Cronológicamente, entre los hallazgos más singulares cabe destacar la localización de media docena de pequeñas urnas cerámicas funerarias de incineración que inicialmente fueron adscritas a un período romano, gracias a su similitud con otros ejemplos ya existentes (necrópolis de Santa Elena), si bien las dataciones absolutas obtenidas nos ofrecían datos mucho más cercanos en el tiempo, en época altomedieval (siglos VII-VIII). Este dato nos introducía plenamente en el período alto-medieval, una etapa clave en la evolución del poblamiento del territorio y donde los datos disponibles son aún hoy en día muy escasos. La secuencia estratigráfica de este concreto entorno nos pondrá también en relación con una serie de inhumaciones excavadas en la roca del terreno y presentando una planta irregular. Inicialmente esta

necrópolis dataría ya de un momento más tardío, de época bajomedieval (datadas entre los siglos XIV y XV)¹. Estando muy seguramente en relación con el primitivo núcleo medieval de fundación azkoitiarra.

Un conjunto que se completará con la documentación también de una pequeña fosa para la fundición de campanas datada en las primeras décadas del siglo XVI. En los siglos siguientes la Ermita de San Martín no perderá su primitiva función como área de enterramiento, si bien ya exclusivamente para enterramientos infantiles. Una práctica que se prolongará básicamente durante los siglos XVII y XVIII².

En este contexto es necesario reseñar el hecho que en el primer tercio del siglo XIV el entorno de San Martín mantendrá su primitivo protagonismo dentro del poblamiento de la Comarca. A este nivel en enero de 1324 el rey castellano Alfonso XI concederá a "*a los pobladores de la mi puebla de Sant Martin d'Ahezcoytia de Yraurgi*" les otorgará el privilegio para crear un nuevo núcleo de población en las proximidades de esa ermita, sobre el primitivo morcuero de Beidazar. Su pervivencia fue relativamente corta puesto que escasamente siete años después, en julio de 1331, el mismo rey les concederá a esos pobladores un nuevo privilegio que les permitía trasladarse a una pequeña terraza fluvial a orillas del río Urola, donde crearán el núcleo al que denominarán inicialmente como "*Miranda d'Iraurgi*", nombre que para el siglo XV ya habrá sido sustituido por el más popular de Azkoitia que actualmente perdura.

¹ URTEAGA ARTIGAS, M. (1999): "El ondarelekua de San Martín de Iraurgi", en *Boletín Arkeolan* n° 6, pp. 22-28.

IDEM (2000): "Las necrópolis medievales de Gipuzkoa", en *Boletín Arkeolan* n° 9 pp. 14-16.

SARASOLA, N.; MORAZA, A. (2011): *Erdi Aroko Arkeologia Gipuzkoan. Arqueología Medieval en Gipuzkoa. Arkeologia 0.5. Diputación Foral de Gipuzkoa*, pp. 134-136.

² URTEAGA ARTIGAS (1999).

2003 Entorno de Altamira

En este punto, aledaño del presenta Ámbito, se han podido localizar los indicios más antiguos de la zona, si bien éstos no han presentado continuidad en otras zonas por lo cual hemos de suponer que este yacimiento no se extiende por otros ámbitos cercanos como el presente.

Las evidencias arqueológicas nos remontan a la Edad del Hierro (Primer Milenio antes de nuestra Era), a través de los datos obtenidos en una intervención efectuada bajo la dirección de S. San José en el año 2003³. En la zona se pudo identificar un sencillo establecimiento humano al aire libre al O de la colina de Altamira, justo enfrente de la colina de Iraurgi, conformado por un único nivel de ocupación con un suelo ejecutado con cantos de río donde se pudieron recuperar diversos fragmentos de cerámica fabricada a mano. Un emplazamiento que posiblemente pudo estar relacionado con algún tipo de actividad metalúrgica o similar a juzgar por los abundantes restos de escorias documentados. Es necesario también recordar que nos muy lejos de este emplazamiento se sitúa el castro de Munoaundi, de una cronología similar, ubicado a caballo entre los términos municipales de Azkoitia y Azpeitia, y que precisamente se encuentra actualmente en proceso de excavación arqueológica.

2003 Invernaderos de Gurutzeaga

En el año 2003 y también bajo la dirección de S, San José se llevó a cabo una intervención arqueológica con ocasión de la habilitación en la zona de una serie de nuevos invernaderos como complemento de los ya existentes⁴. Estos invernaderos fueron erigidos de un modo escalonado a partir de finales de la de

³ SAN JOSE, S. (2003a): Altamira zonaldeko Esku-hartze arkeologikoa. Indusketa atkeologikoaren I.Fasearen balorazioa Txostena eta jarraipenaren Proiektua. Azkoitia.2003" (Inédito). Archivo de la Sociedad de Ciencias Aranzadi (AZEA. 442-08.

⁴ SAN JOSE, S. (2003b): "Iraurgiko San Martin mendixkaren ekialdean egindako esku-hartze arkeologikoaren Txostena. Azkoitia 2003".(Inédito). Archivo de la Sociedad de Ciencias Aranzadi (AZEA. 96-16.

década de 1970 y principios de la de 1980 (ya estaban contruidos en 1983 como se observa en la ortofoto de ese año). Esta área está situada dentro de la Unidad de Ejecución UE2 objeto del presente Informe.

En el área de trabajo se ejecutó una amplia zanja de 43x16,60 m con medios mecánicos, obteniéndose una secuencia estratigráfica muy sencilla y de nulo interés arqueológico:

- .- Primer nivel. Compuesto de tierra marrón oscura y orgánica, con una potencia de unos 30 cm. Se pudo recoger diversos material arqueológico de cronología moderna (cerámica esmaltada, fragmentos de teja).
- .- Segundo nivel. Nivel de tierra marrón y suelta con abundante cascajo. con una potencia de unos 40 cm. Se pudo recoger diversos material arqueológico de cronología moderna (cerámica esmaltada, fragmentos de teja).
- .- Tercer nivel. Compuesto por un nivel de tierra de coloración anaranjada y rojiza conformada de marga asociada con substrato geológico natural del terreno, con una potencia de unos 245 cm.

La secuencia de este Control arqueológico no permitió documentar evidencias arqueológicas de época antigua, relacionándose éstas con una cronología reciente (Edad Moderna y Contemporánea) aflorando a los pocos centímetros el sustrato geológico natural.

2010 Ladera de San Martin de Iraurgi

La penúltima de las intervenciones ejecutadas se desarrolló en la ladera oriental de la colina de San Martin con ocasión de la apertura de una nueva pista para facilitar el acceso hasta el pie de la Ermita de de la maquinaria de obra necesaria para poder abordar las reformas a realizar en la torre y la anexa casa seroral. La pista presentaba una anchura media de 4-5 m.

El control arqueológico desarrollado no ofreció datos de relevancia, presentando una secuencia estratigráfica sumamente sencilla y sin interés desde el punto de vista patrimonial. Los escasos restos muebles recuperados se corresponden con cerámicas de uso común y de una cronología reciente, y en ningún momento asociados a un área de hábitat antigua.

2021 Invernaderos de Gurutzeaga

La última intervención desarrollada en la zona se ha verificado este presente año en la zona de la definidos como Invernaderos de Gurutzeaga, y adyacente a la ya realizada en 2003. En esta zona, dentro también de la Unidad de Ejecución UE2 objeto de este Informe, el Ayuntamiento de Azkoitia había llevado a cabo una serie de obras con el fin de habilitar un parking provisional para los vehículos de los vecinos del barrio.

El área de trabajo presentaba una superficie de unos 760 m², y en la misma se llevaron a cabo tres amplias zanjas a fin de evaluar las características del depósito arqueológico. Los pobres resultados obtenidos determinaron que no era procedente levantar toda la superficie.

El substrato arqueológico registrado fue sumamente sencillo y sin relevancia alguna desde el punto de vista patrimonial. El relleno antrópico superficial registrado está relacionado con las últimas facies de ocupación, y en concreto con la actividad de los invernaderos situados en este punto. Aflorando el substrato geológico natural a los pocos centímetros.

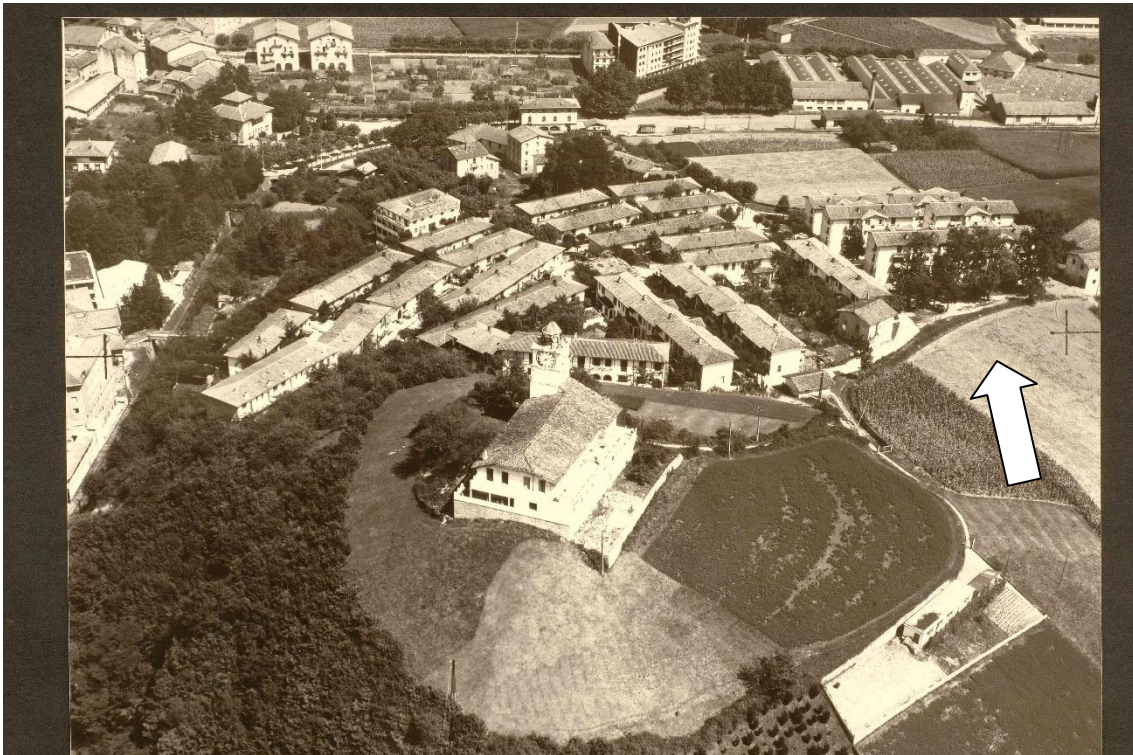
Otras intervenciones arqueológicas

En la parte baja de la colina de San Martín se sitúa el denominado Barrio de San Martín, conocido popularmente como las "casas baratas de San Martín". Un conjunto de edificaciones dispuestas en hilera adaptadas a las curvas de nivel con calles peatonales entre cada una de ellas. Su construcción fue

iniciativa del Ayuntamiento azkoitiarra en torno a 1926 siguiendo un proyecto del arquitecto Tomas Bilbao⁵.

En esta zona se han efectuado también varias intervenciones arqueológicas en los solares de Balda 8 (2017), Balda 14 (2019) y Balendin Olano 6 (2020). En todos los casos los resultados han sido totalmente negativos, aflorando el substrato geológico natural a los pocos centímetros de la superficie.

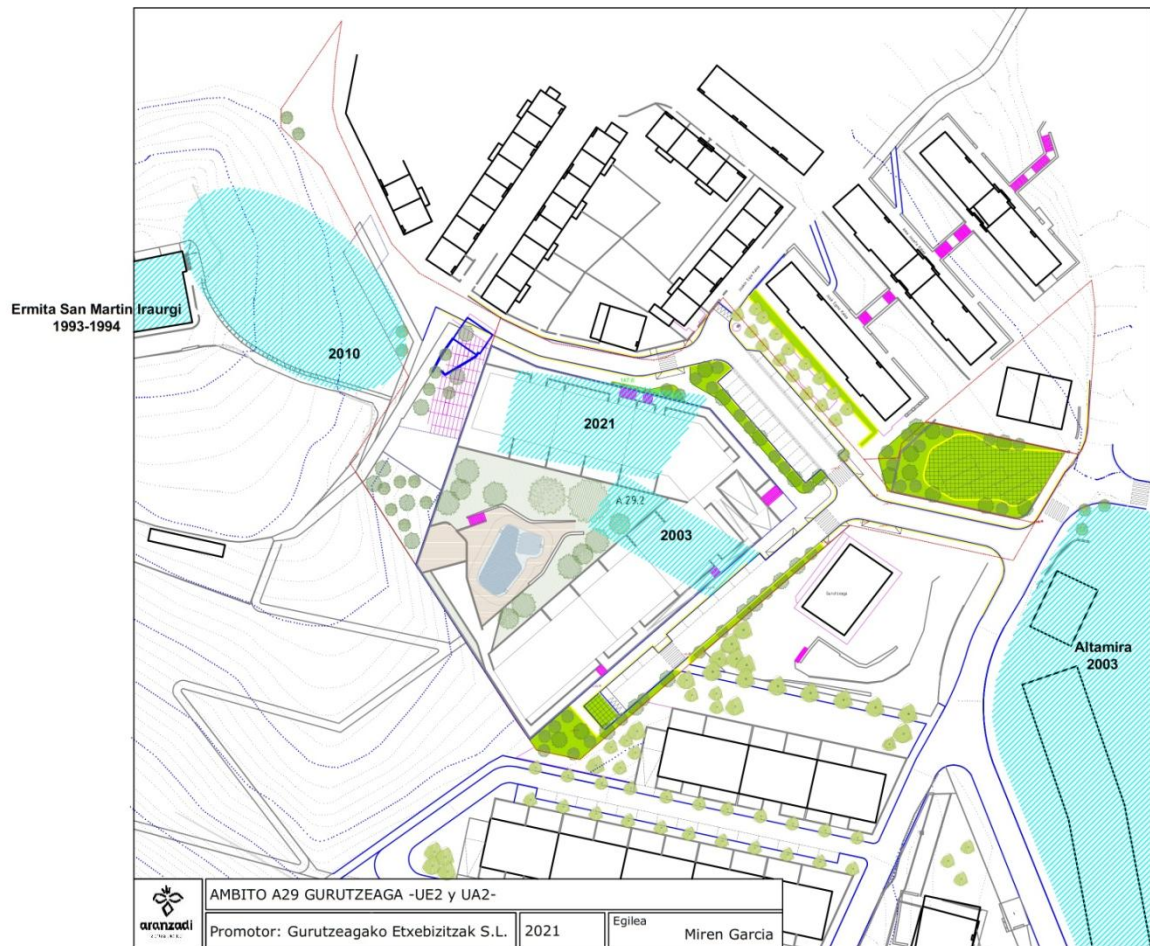
⁵ HERRERAS MORATINOS, B. (1993): "Las casas baratas", en Cuadernos de Sección. Historia-Geografía nº 21, Eusko Ikaskuntza, pp. 263-274.



Fotografía área de la colina de San Martín con la perspectiva parcial de las Unidades de Ejecución sin los invernaderos



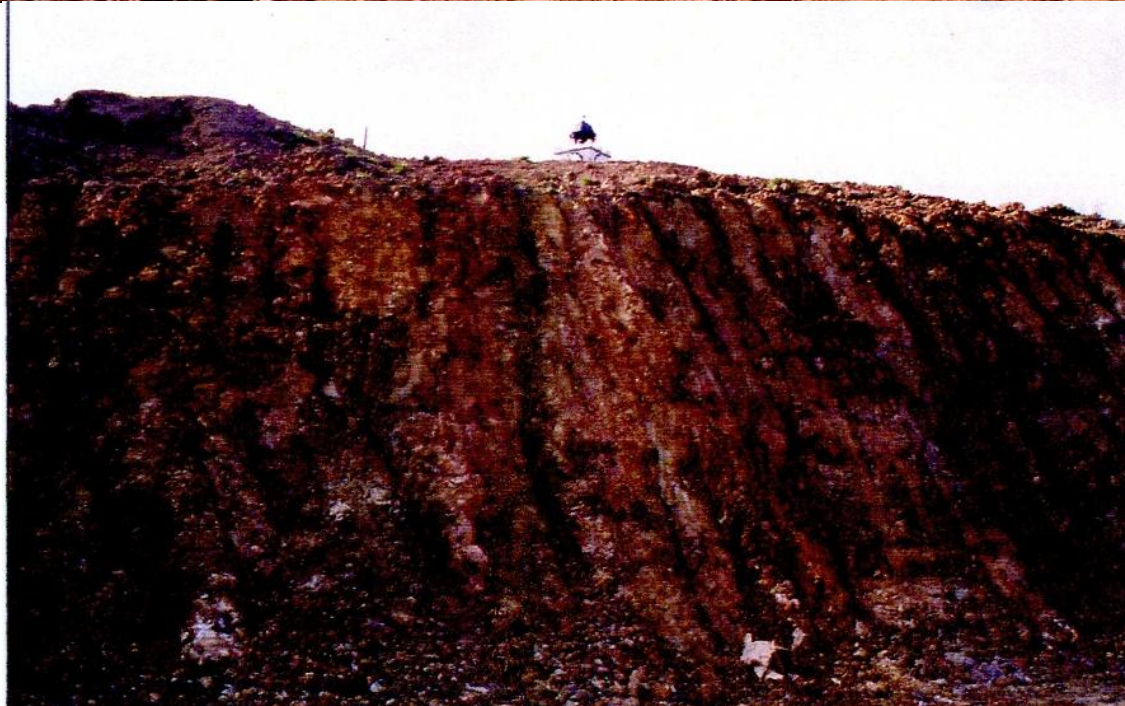
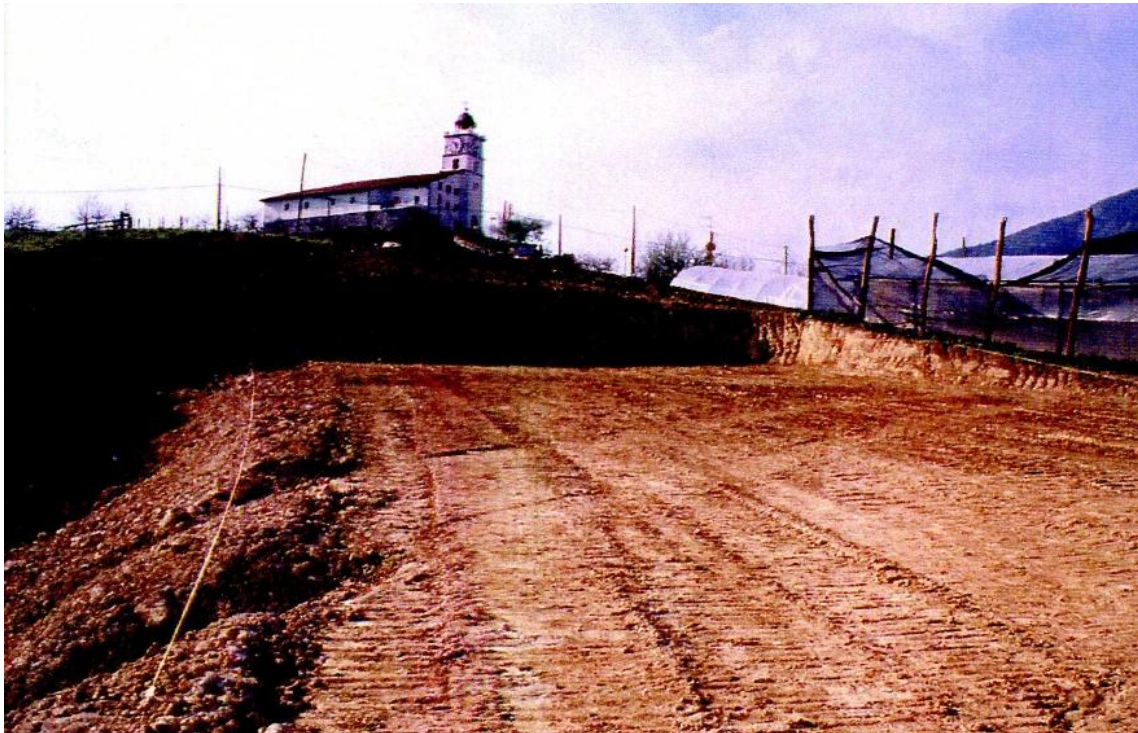
Perspectiva de la colina y la Ermita de San Martín de Iraurgi
(FUENTE: GureGipuzkoa)



**Plano de localización
de las áreas donde se ha intervenido arqueológicamente en el entorno
inmediato de las Unidades de Ejecución UE2-UA2**



Intervención arqueológica en la zona de Altamira (2003)
(FUENTE: AZEA 442-08)



**Intervención arqueológica en los invernaderos de Gurutzeaga (2003).
Perspectiva general del área de trabajo y detalle de la secuencia**
(FUENTE: AZEA 96-16)



Desarrollo de la intervención arqueológica en la ladera de la colina de San Martín de Iraurgi (2010).



Intervención arqueológica en el entorno de los invernaderos de Gurutzeaga (2013).

III.- EVALUACION Y MEDIDAS CORRECTORAS A APLICAR EN LA PARCELA UE2-UA2

Las Unidades de Ejecución objeto del presente Informe, UE2-UA2 del Ámbito 29-Gurutzeaga, han sido objeto directa o indirectamente de una serie de intervenciones arqueológicas de muy diversa índole.

Atendiendo a los resultados obtenidos en ellas, y en especial en aquellas desarrolladas dentro del espacio correspondiente a estas Unidades de Ejecución pueden obtenerse una serie de conclusiones claras:

- las Unidades de Ejecución UE2-UA2 presentan una superficie aproximada de unos 8.600 m², dentro de los cuales ya se ha actuado arqueológicamente sobre unos 1.200 m², lo que equivale a una superficie de casi una séptima parte de su extensión (14%).
- las intervenciones realizadas dentro estas Unidades de Ejecución o en su entorno inmediato (salvo la de Altamira que hemos de considerarla como un elemento aislado) presentan una característica en común: la escasa potencia del depósito antrópico. El registro del substrato geológico natural se verifica a los pocos centímetros de la superficie (entre 20 y 50 cm como media). Un hecho en el que tendrá especial incidencia la actividad desarrollada por los distintos invernaderos habilitados en la zona o las propias labores agropecuarias que han alterado todo el posible depósito de ocupación humana antiguo existente.
- el depósito arqueológico registrado en ese punto se caracteriza por su pobreza y nulo interés desde el punto de vista patrimonial, correspondiéndose con niveles de una reducida antigüedad (no superan el siglo).

Estas Unidades de Ejecución, en función de la legislación vigente en la actualidad, se encuentra sujeta a una serie de restricciones específicas desde el punto de vista del Patrimonio Cultural, y arqueológico en particular. En concreto, la Consejería de Cultura, Juventud y Deportes del Gobierno Vasco, en virtud de la Orden de 3 de junio de 1998, procedió a la inscripción de la Zona Arqueológica de la villa de Azkoitia como Bien Cultural, con la categoría de Conjunto Monumental, en el Inventario General del Patrimonio Cultural Vasco, adscrito al Centro de Patrimonio Cultural Vasco⁶.

La referida Orden establecía una serie de áreas diferenciadas dentro del Casco Histórico de Azkoitia especificando sus características y la tipología de específica actuación arqueológica con las que proceder a su labor en cada una. En virtud de ello las presentes Unidades de Ejecución se encuentran situadas dentro del espacio delimitado como Área 1 o San Martín de Iraurgi. Este área abarca la cima y la ladera de la colina de San Martín de Iraurgi. Correspondiendo específicamente al presente sector la tipología de Control arqueológico, tal y como textualmente se alude:

"Control arqueológico en el resto de la colina donde debe localizarse el núcleo de población disperso asociado a este templo de San Martín. Una vez se localicen indicios de su más exacta ubicación y delimitación, se procederá a su excavación en extensión".

A pesar de lo afirmado en las líneas precedentes sobre la pobreza del depósito arqueológico y en cumplimiento de la legislación aplicable a estas Unidades de Ejecución en el momento de proceder a la ejecución de la correspondiente promoción de viviendas y urbanización del entorno es preceptivo poner en marcha una serie de medidas correctoras para garantizar la salvaguarda y protección del posible Patrimonio arqueológico existente. Unas medidas que,

⁶ B.O.P.V. nº 123 (2 de julio de 1998), fol. 12.255-12.265.

por otra parte, han sido consensuadas con los técnicos de la Diputación Foral, y que se concretan de la siguiente manera:

- ejecución de una manera previa de varios Sondeos arqueológicos con medios mecánicos en diferentes puntos del área de trabajo a fin de evaluar el posible potencial arqueológico conservado y sus características. Estos Sondeos se verificarán en aquellos espacios donde mayor incidencia vaya a tener la obra a nivel de movimientos de tierra, concluyendo en cuanto se alcancen los niveles arqueológicos estériles.

Los resultados de estos Sondeos serán valorados con los técnico de la Dirección General de Cultura foral a fin de determinar si es necesaria la adopción de nuevas actuaciones arqueológicas complementarias.

- por encima de los resultados derivados de esos Sondeos se prevé llevar a cabo una labor de Control arqueológico del área de trabajo, especialmente en aquellos entorno no afectados anteriormente por los referidos Sondeos.

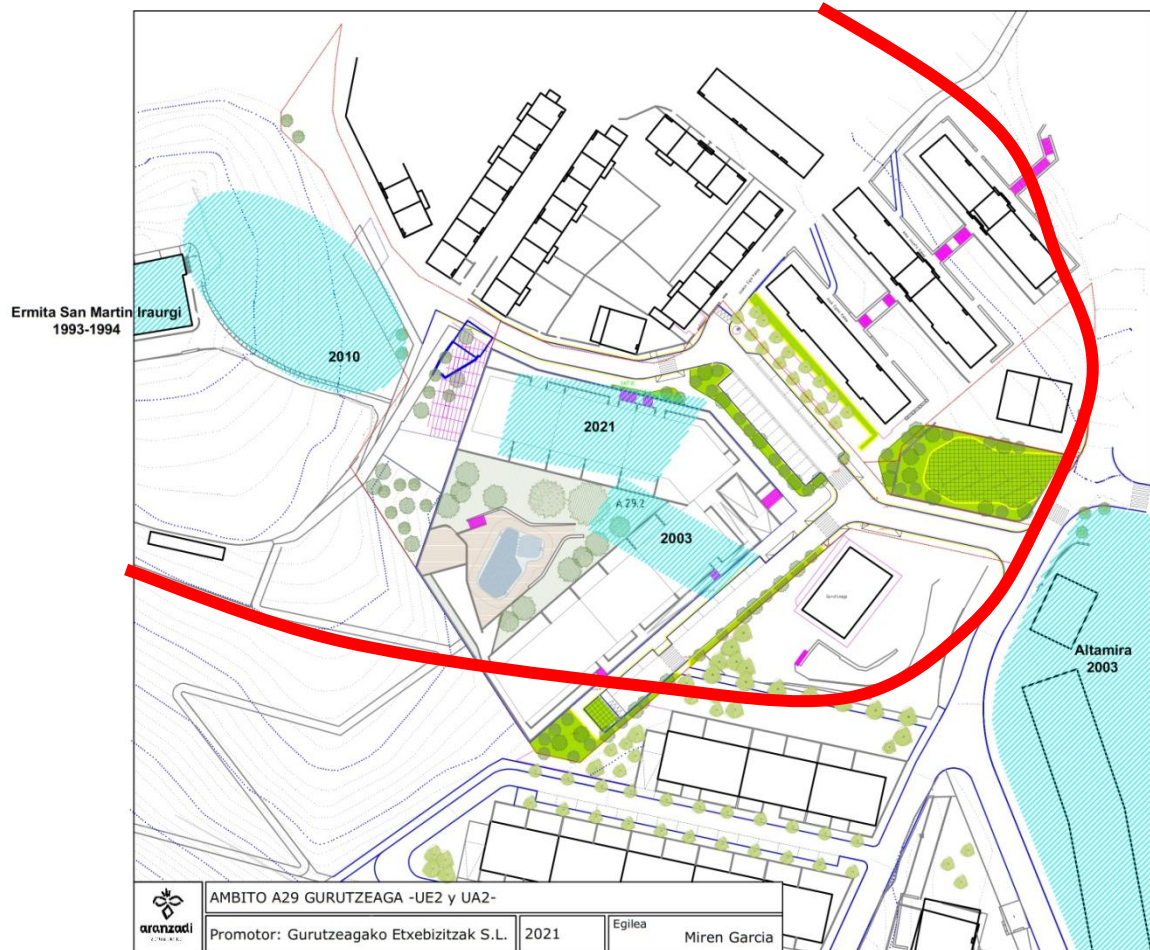
De una manera previa al desarrollo de estos trabajos será necesario presentar ante la referida Dirección General el preceptivo Proyecto de Intervención Arqueológica para su aprobación formal.

Donostia-San Sebastián, a 24 de septiembre de 2021.



SOCIEDAD DE CIENCIAS
ARANZADI
ZIENTZIA ELKARTEA
Zorroegaina Kalea, 11
20014 Donostia-San Sebastián
Tel.: 943 46 61 42 · Fax: 943 45 58 11

Alfredo Moraza Barea
Aranzadi Zientzia Elkarte



Plano de delimitación de la definida como Área 1 (trazado en rojo), donde se incluye una parte importante de las Unidades de Ejecución UE2-UA2, y localización de las intervenciones arqueológicas verificadas hasta el momento.

ANEXO DOCUMENTAL

**Orden de 3 de junio de 1998, de la Consejería de Cultura, por la que se inscribe la Zona Arqueológica de la villa de Azkoitia, como Bien Cultural, con la categoría de Conjunto Monumental, en el Inventario General del Patrimonio Cultural Vasco
(BOPV. nº 123, de 2 de julio de 1998)**

EHA - 1998ko uztailak 2, osteguna

N.º 123 ZK.

B.O.P.V. - jueves 2 de julio de 1998 12255

Herriko Eraldaketarako Nekazaritza Sozietateen Erregistro Inskripzio Liburuaren 100. orriko 1. folioko laugarren idazpenaren ondorioa da.

Vitoria-Gasteiz, 1998ko ekainaren 16a.

Nekazaritza zuzendaria,
JESÚS MARÍA ALONSO VALLEJO.

KULTURA SAILA

Zk-3015

AGINDUA, 1998ko ekainaren 3koa, Kultura sailburuarena, Azkoitiko Hirigunearen Esparru Arkeologikoa Euskal Kultura Ondarearen Zerrenda Orokorrean, Monumentu Multzo izendapenez Kultura Ondare gisa sartzen duena.

Azkoitiko Hirigunearen Esparru Arkeologikoaren balio historikoa eta kultura aldetik duen interesa ikusita eta arlo honetan erabilgarri den lege-arauegian ezarritakoa kontutan hartuz, hots, Konstituzioaren 149.1.28. atala, Autonomia Estatutuaren 10.19. atala eta uztailaren 3ko 7/1990 Legea bera aintzat hartuta, ondasun hori Euskal Kultura Ondarearen Zerrenda Orokorrean sartzeko espedienteari hasiera ematea erabaki zuen Kultura sailburuordeak 1995eko martxoaren 8an.

Espediente hori administrazio-bidetik izapidetu ahal izateko, aipatutako 7/1990 Legearen 17 eta 11.3. atalean, eta honekin bat datozen gainerako xedapenetan ezarritakoari jarraituz, guztiek espedientearen berri izan zezaten, jendaurrean ikusgai jarri zen, Gipuzkoako Foru Aldundia eta Azkoitiko Udalari entzuteko izapidetza ere burutuz.

Aipatu izapidetzetan ez zen inolako alegaziorik aurkeztu.

Halere, II. Eranskinaren 5. atalean eraikuntza berriak 1960. urteaz geroztikoak direnaren adierazpena kendu egin da, koherentzia gehiago lortzearen. Aldaketa hau, lehen adierazi moduan koherentzia handiago bat lortzeko eta administratuaren onuratan egin dena, ezin da inola ere funtsezko aldaketatzat hartu, jendaurrean berriz jarri beharrik izan gabe.

Orain arte adierazitako guztia kontuan hartuta; aipatutako Legearen 17. atalak ezarritakoari jarraituta; Kultura, Gazteria eta Kirol sailburuordeak proposatuta eta Euskal Kultura Ondarearen Zentroko Zerbitzu Teknikoen txostena ikusirik, hau

Registro de SS.AA.TT. del País Vasco al Folio 1 de la Hoja 100, Asiento Cuarto.

En Vitoria-Gasteiz, a 16 de junio de 1998.

El Director de Agricultura,
JESÚS MARÍA ALONSO VALLEJO.

DEPARTAMENTO DE CULTURA

Nº-3015

ORDEN de 3 de junio de 1998, de la Consejera de Cultura, por la que se inscribe la Zona Arqueológica de la Villa de Azkoitia, como Bien Cultural, con la categoría de Conjunto Monumental, en el Inventario General del Patrimonio Cultural Vasco.

El 8 de marzo de 1995, el Viceconsejero de Cultura, a la vista del interés cultural de la Zona Arqueológica de la Villa de Azkoitia, fundamentado en su valor histórico y arqueológico, y a tenor de lo dispuesto por la normativa legal aplicable, el artículo 149.1.28 de la Constitución, el artículo 10.19 del Estatuto de Autonomía y la propia Ley 7/1990, de 3 de julio, resolvió incoar el expediente para su inclusión en el Inventario General de Patrimonio Cultural Vasco, con arreglo a lo que la Ley de Patrimonio Cultural Vasco prescribe.

La tramitación administrativa del referido expediente implicó, de conformidad a lo previsto en los artículos 17 y 11.3 de la mencionada Ley 7/1990 y en las demás disposiciones concordantes, el sometimiento de dicho expediente al trámite de información pública, durante el cual se concedió audiencia a la Diputación Foral de Gipuzkoa y al Ayuntamiento de Azkoitia.

En los mencionados trámites no se presentó alegación alguna.

No obstante lo anterior, en el artículo 5 del Anexo II, para lograr mayor coherencia, se ha omitido la consideración de construcción reciente a la realizada a partir de 1960. Dicha modificación, realizada en aras de una mayor coherencia y en favor del administrado, como se ha mencionado, en ningún caso supone una modificación sustancial, por lo que no hay razón alguna para una nueva exposición pública.

Es por todo lo que antecede y, a tenor de lo establecido por el artículo 17 de la mencionada Ley, a propuesta del Viceconsejero de Cultura, Juventud y Deportes y visto el informe de los Servicios Técnicos del Centro de Patrimonio Cultural Vasco.

ERABAKI DUT:

Lehenengoa.– Azkoitiko Hirigunearen Esparru Arkeologikoa, Monumentu Multzoz izendapenez, Kultura Ondare gisa, Euskal Kultura Ondarearen Zerrenda Orokorrean sartzea.

Bigarrena.– Aipatutako Esparru Arkeologikoa Murgatzea I. eranskinean ezarritakoaren arabera eta II. eranskinean agertzen diren Hirigintza Jarraipideak ezarri.

Hirugarrena.– Azkoitiko Hirigunearen Esparru Arkeologikoa Euskal Kultura Ondareari atxikitako Euskal Kultura Ondarearen Zerrenda Orokorrean sartzeko eskaria egitea.

Laugarrena.– Azkoitiko Udalari eta Gipuzkoako Foru Aldundiko Hirigintza eta Kultura Sailei esparru arkeologiko horretan egiteko diren jardura eta lan guztietarako, Foru Aldundiaren baimena beharko dela eta baimen hori lortzeko aurretiaz dagokion proiektu arkeologikoa aurkeztu beharko dela jakinaraztea, 7/1990 Legeko 45.5. atalak dioten bezala.

Bosgarrena.– Azkoitiko Udalari, Esparru Arkeologiko hori babesteko bere udal hirigintzako planeamendu tresnan kontutan hartzea eskatzea, Euskal Kultura Ondarearen, uztailaren 3ko, 7/1990 Legearen 44.2 atalean ezarritakoa betetzeko.

Seigarrena.– Azkoitiko Udalari, Gipuzkoako Foru Aldundiko Hirigintza eta Kultura Departamentuei eta Eusko Jaurlaritzako Kultura Sailari eta Lurraldearen Antolaketa, Etxebizitza eta Ingurugiro Sailari agindu honen berri ematea.

Zazpigarrena.– Agindu hau Euskal Herriko Agintaritzaren Aldizkarian eta Gipuzkoako Egunkari Ofizialean argitaratzea.

AZKEN XEDAPENA

Administrazio-bidea agortzen duen agindu honen aurka administrazioarekiko auzi errekurtsoa jarri ahal izango da Euskal Herriko Auzitegi Nagusian, Euskal Herriko Agintaritzaren Aldizkarian argitaratzen den egunaren biharamunetik hasita bi hilabeteko epean. Aipatutako administrazioarekiko auzi errekurtsoa jartzea gertatuz gero, alde aurretik Herri-Administrazioko Lege Jaurbideari eta Guztientzako Administrazio-Ihardunbideari buruzko 30/1992 Legearen 110.3 atalean ezartzen den jakinarazpena egin beharko da.

Vitoria-Gasteiz, 1998ko ekainaren 3a.

Kultura sailburua,
M.ª CARMEN GARMENDIA LASA.

RESUELVO:

Primero.– Incluir la Zona Arqueológica de la Villa de Azkoitia, como Bien Cultural, con la categoría de Conjunto Monumental, en el Inventario General del Patrimonio Cultural Vasco.

Segundo.– Delimitar la Zona Arqueológica afectada conforme a lo establecido en el Anexo I y establecer las condiciones urbanísticas que figuran en el Anexo II.

Tercero.– Instar la inscripción de la Zona Arqueológica de la Villa de Azkoitia en el Inventario General del Patrimonio Cultural Vasco, adscrito al Centro de Patrimonio Cultural Vasco.

Cuarto.– Hacer saber al Ayuntamiento de Azkoitia, así como al Departamento de Cultura de la Diputación Foral de Gipuzkoa, que toda actuación que se haya de ejecutar en la presente Zona Arqueológica debe contar con la autorización de la Diputación Foral, previa realización del correspondiente Proyecto Arqueológico, a tenor de lo dispuesto en el artículo 45.5. de la Ley 7/1990.

Quinto.– Instar al Ayuntamiento de Azkoitia para que proceda a la protección de dicha Zona Arqueológica contemplándolo en su instrumento de planeamiento urbanístico municipal, en cumplimiento de lo establecido en el artículo 44.2 de la Ley 7/1990, de 3 de julio, del Patrimonio Cultural Vasco.

Sexto.– Notificar la presente Orden al Ayuntamiento de Azkoitia y a los Departamentos de Urbanismo y de Cultura de la Diputación Foral de Gipuzkoa, así como al Departamento de Ordenación del Territorio, Vivienda y Medio Ambiente del Gobierno Vasco.

Séptimo.– Publicar la Orden de inclusión en el Boletín Oficial del País Vasco y en el Boletín Oficial del Territorio Histórico de Gipuzkoa.

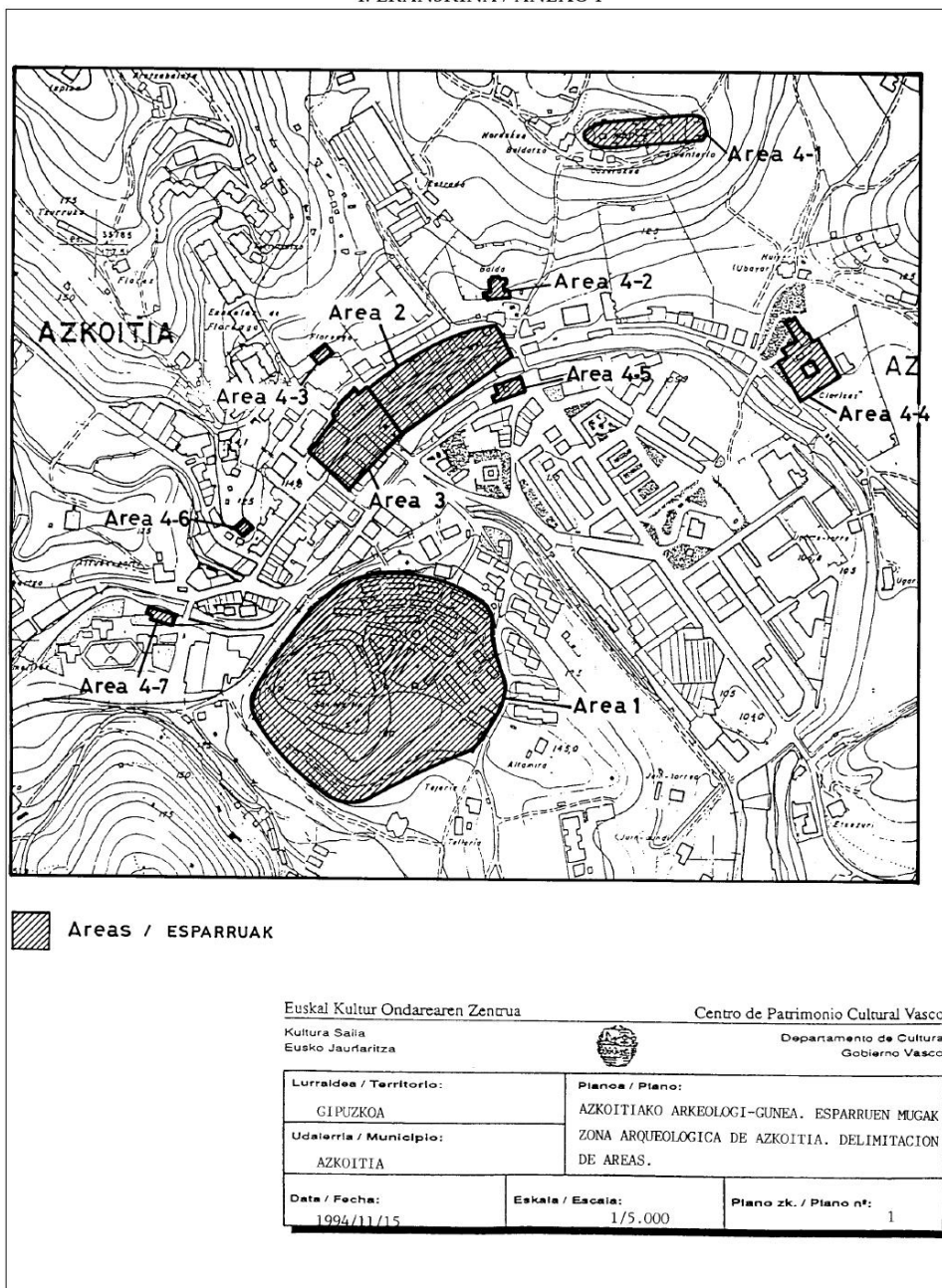
DISPOSICIÓN FINAL

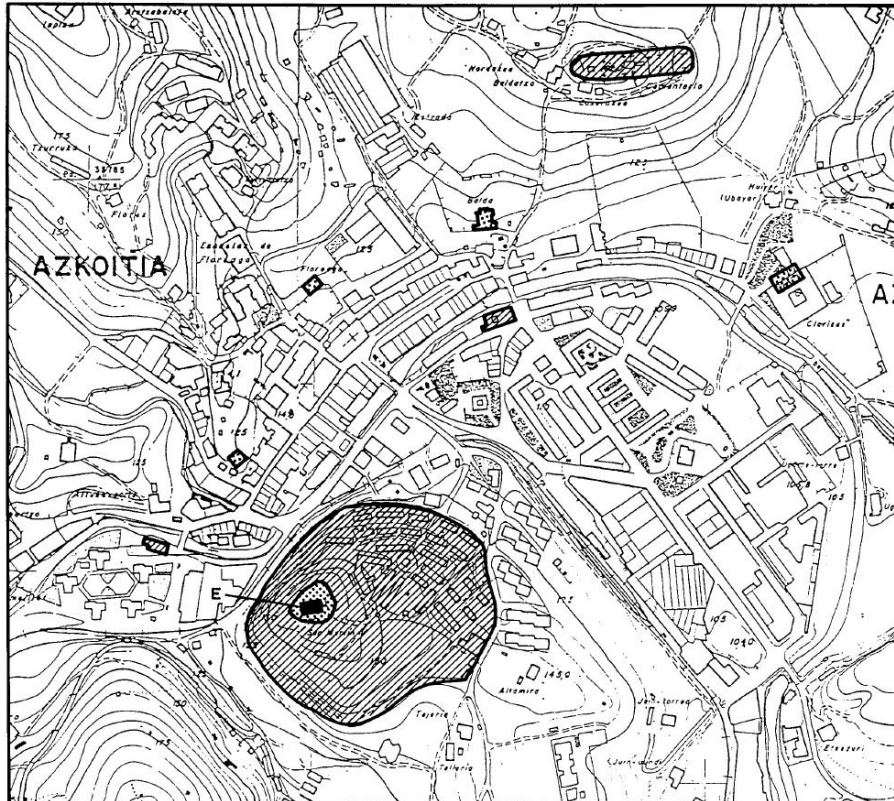
Contra la presente Orden, que pone fin a la vía administrativa, se podrá interponer recurso contencioso-administrativo ante el Tribunal Superior de Justicia del País Vasco, en el plazo de dos meses, a contar desde el día siguiente al de su publicación en el Boletín Oficial del País Vasco. La interposición del recurso contencioso-administrativo requerirá comunicación previa, según lo previsto en el número 3 del artículo 110 de la Ley 30/1992, de 26 de noviembre, de Régimen Jurídico de las Administraciones Públicas y del Procedimiento Administrativo Común.

En Vitoria-Gasteiz, a 3 de junio de 1998.

La Consejera de Cultura,
M.ª CARMEN GARMENDIA LASA.

I. ERANSKINA / ANEXO I





▨ Control arqueológico / KONTROL ARKEOLOGIKOA

▩ Sondeo / SONDAKETA

■ Excavación / INDUSKETA

E ESTUDIO DE U.U.E.E.
EMERGENTES / UNITATE
ESTRATIGRAFIARE AZ-
TERKETA

Euskal Kultur Ondarearen Zentrua
Kultura Saila
Eusko Jaurlaritzza

Centro de Patrimonio Cultural Vasco
Departamento de Cultura
Gobierno Vasco

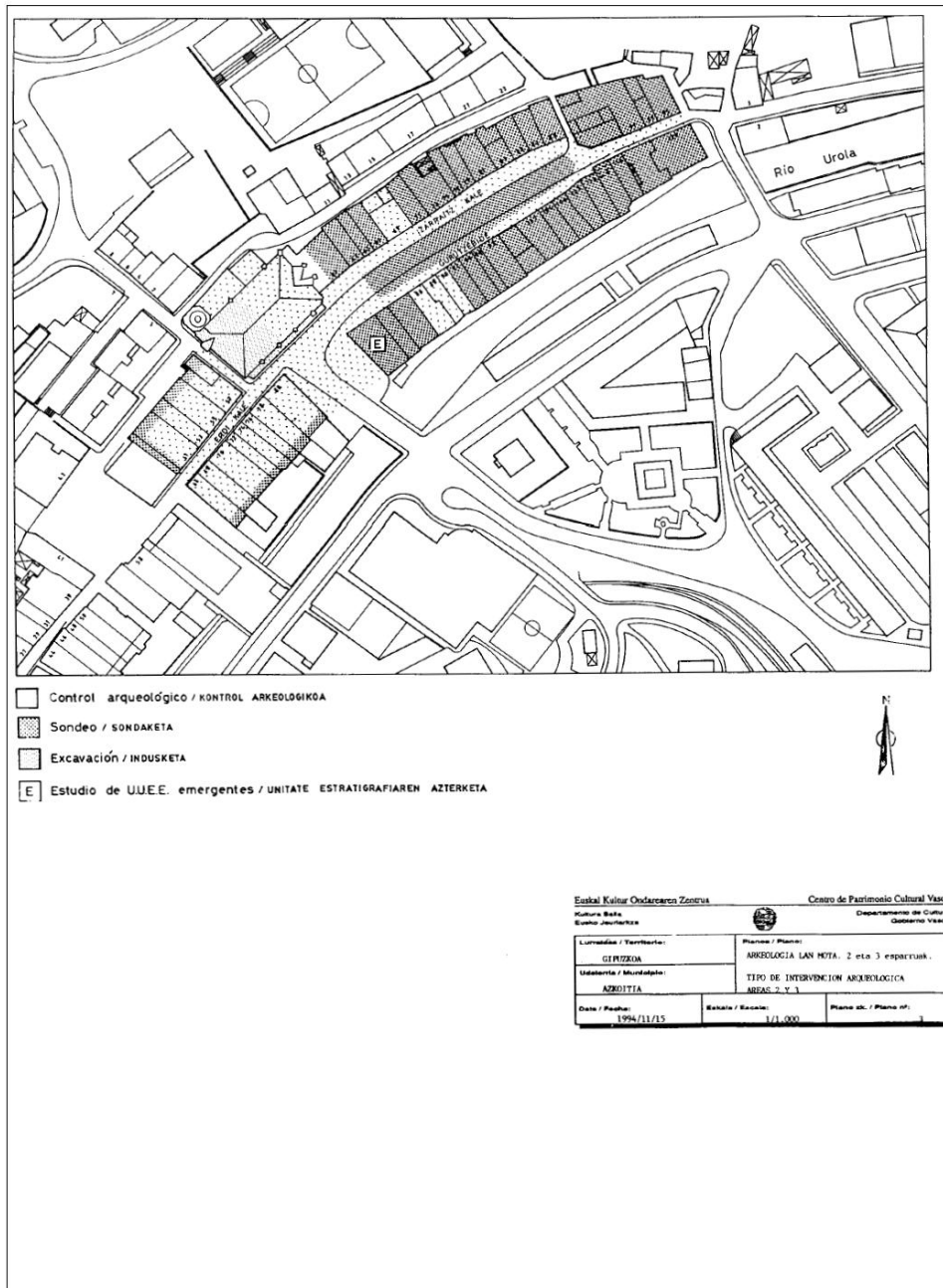


Lurraldea / Territorio: GIPUZKOA	Planoa / Plano: ARKEOLOGIA LAN MOTA. 1 ETA 4 ESPARRUAK TIPO DE INTERVENCIÓN ARQUEOLÓGICA. AREAS 1 Y 4.
Udalerría / Municipio: AZKOITIA	
Data / Fecha: 1994/11/15	Eskala / Escala: 1/5.000
	Plano zk. / Plano nº: 2

EHAA - 1998ko uztaikak 2. osteguna

N.º 123 ZK.

B.O.P.V. - jueves 2 de julio de 1998 12259



II. ERANSKINA

HIRIGINTZA JARRAIBIDEAK

I. ATALBURUA
ATARIKOA

1. atala.– Honako jarraibide urbanistiko hauek, Euskal Kultura Ondareari buruzko uztailaren 3ko 7/1990 Legearen 44. atalaren arabera osatu ziren, Azkoitiko Alde Arkeologikoa Kultura Ondasunen Zerrenda Orokorrean sartzeko espedienteari hasiera eman ondoren. Derrigorrez bete beharrekoak dira aipatutako atalaren 2. lerroaldian adierazten denez eta Lurraren Legearen Testu Bateginaren 21. atalean ezarritakoari jarraituz eta, horrez gainera, tokian tokiko hirigintzan ondasun arkeologikoa babesteko jarraibide estuagoak ere ezar daitezke.

2. atala.– Azkoitiko herrigunean Alde Arkeologikotzat hartutako eremua, oro har, dokumentuen arabera bizilagunen hasierako kokaguneak hartzen zuen esparrua izango da, hau da, batetik, Alfontso XI.ak 1331n foruz eta pribilegioz horniturako hiribildua, bestetik, ustez ondorengo «zabalkundea»ri zegokiona eta, azkenik, XVI. mendean «Goian» eta «Behean» zabalduetako auzoetan eta inguruetan dauden zenbait osagai konkretu.

Eremu zabal honetan ordea, esparru ezberdinak be-reizi dira:

1. esparrua. – Iraurgiko San Martin. Esparru honek San Martin mendixkaren tontorra eta hegala hartzen ditu, Urola ibaiatz beste aldera.

2. esparrua. – Erdi Aroan fundatutako hiribildua. Bertan dago garai horretan lautadan sortutako bizigunea (Azkoitiko egungo hirigunea). Iparraldean, Iriarte Pintorearen kalea; hegoaldean, Urola ibaia, ekialdean, zubia eta Irizar etxea; eta, mendebaldean, Santa Maria la Real parroki eliza eta Idiakez Dorrea.

3. esparrua. – Hiriari gero emandako zabalgunea. Horren barruan, jatorrian Basterrrikakoa edo «Goikoa» auzoa izango denaren zati bat seinalatzen dugu, lehenengo biztanlego-gunearen lehenengo hedapena bezala, XVI. mendean, gune hori, hirigunearen mugan hasten dela (bere W. aldean), hau da, Santa Maria la Real parroki berriaren erakinean (bera barne) eta Jesusen Bihotzaren Plaza, eta gaurko Udaletxeraino (hau kanpo) heldzen dela.

4. esparrua. – Elementu interesgarri zehatzak dituzten esparruak. Honako hauek, aipagarrienak:

4.1. – Baldako Andra Mariaren Eliza (egun hilerriak mugatutako esparrua).

4.2. – Baldako Dorre-Etxea.

4.3. – Floreaga Dorre-Etxea.

ANEXO II

CONDICIONES URBANÍSTICAS

CAPÍTULO I
PREÁMBULO

Artículo 1.– Las presentes condiciones urbanísticas tienen justificada su redacción según el artículo 44 de la Ley 7/1990, de 3 de julio, sobre Patrimonio Cultural Vasco, en base a incoación de expediente para la inscripción de la zona arqueológica de Azkoitia en el Inventario General de Bienes Culturales y tiene carácter preceptivo tal y como se prevé en el párrafo 2.º del mismo artículo y en el art. 21 del Texto Refundido de la Ley del Suelo de 1992, sin perjuicio de que los correspondientes instrumentos de planeamiento establezcan condiciones más restrictivas tendentes a la conservación del patrimonio arqueológico.

Artículo 2.– El área delimitada como Zona Arqueológica en el núcleo actual de Azkoitia, será en general, la que coincide con el primer asentamiento de población documentado en la misma, es decir, la villa aforada y privilegiada a partir de 1331 por Alfonso XI, así como por su «hipotético ensanche» y elementos puntuales localizados en sus más tempranos crecimientos o arrabales de «Arriba» y «Abajo», que tendrán lugar en el siglo XVI y su entorno más inmediato.

Dentro de este amplio marco espacial, se establece no obstante, una diferenciación en distintas áreas.

Área 1. – San Martín de Iraurgi. Este área abarca la cima y ladera de la colina de San Martín, al otro lado de río Urola.

Área 2. – Villa de fundación medieval. En la que se incluye el núcleo de fundación medieval establecido en el llano (actual casco de Azkoitia), limitado al Norte por la calle Pintor Iriarte, al Sur el río Urola, al Este el puente y casa Irizar y al Oeste la iglesia parroquial de Santa María la Real y la Torre Idiaquez.

Área 3. – Ensanche posterior de la villa. Dentro de ésta señalaremos parte de lo que en origen será el arrabal de Basterrrika o de «Arriba», como primera ampliación del primitivo núcleo de población, en el siglo XVI, iniciándose ésta donde concluye la villa (por su lado W.), es decir, en el edificio de la nueva parroquia de Santa María la Real (ésta incluida) y la plaza del Sagrado Corazón y llegando hasta el edificio actual del Ayuntamiento (excluido este).

Área 4. – Áreas con elementos de interés puntuales, entre los que se señalan:

4.1. – Iglesia de Santa María de Balda (área hoy delimitada por el recinto del cementerio).

4.2. – Casa-Torre de Balda.

4.3. – Casa-torre de Floreaga.

«Behoko» auzoan, Santa Klara edo Zubietakoan, hiribildua hazi zenean, hiribildura sartzeko ateetako batean hasi (Behoko Sarbidea) eta izena ematen dion komenturaino, abiapuntu egun Irizar etxea dagoen tokia izanik. Esparru honen barruan, arkeologia aldetik interesa duten elementu gisa, honako hauek adieraziko ditugu:

4.4.- Santa Klara Komentua.

4.5.- Herriko Ospitalea deritzona, nahiz eta kanpo aldeko auzoan ez dagoen.

4.6.- Basterrikako Dorre-Etxea, izen bera duen kanpo aldeko inguruan edo «Goiko» auzoan.

4.7.- Jausoro Dorre-Etxea.

II. ATALBURUA JARRAIBIDEAK HIRIGINTZAN

3. atala.- Arkeologiako Iharduera- motak.

Aipatutako esparru horietan arkeologiari dagokionez egin daitezkeen iharduera eta lanak honelakoak izango dira:

1. esparrua.- Iraurgiko San Martin.

Ospitale barruko esparruan eta Iraurgiko San Martin dorrean indusketa zabalean.

Aurreko lerroaldian zehaztutakoaren hurbileko inguru-esparruan, horren mugatik 12-15 metrora, aurrirakosten den eremuan lur azpiko aldaketa baino lehen, arkeologi-zundaketak egingo dira. Aztarna arkeologikorik agertuz gero, indusketa zabala egingo da bertan.

Lur gainetik dauden Unitate Estratigrafikoen azterketa, dorrearen eta ospitale izandakoaren eraikinean.

Gainerako mendixka-zatian arkeologi-kontrola, San Martin Eliza horri lotutako sakabanatutako biztanleriguneak bertan egon beharko baitu. Bere kokapen zehatzaren eta mugen azterketa hartu ondoren, horren indusketa zabalari ekingo zaio.

2. esparrua.- Erdi Aroan fundatutako hiribildua.

Arkeologi-zundaketak, hemen zehazten diren esparruetako lurrazpian aldaketaren bat dakarren eremuan iharduketaren aurretik egin beharrekoak:

Iriarte Pintorea kalearen eta Kale Nagusiaren artean eta kale nagusi horren eta ibaiaren artean dauden eraikindun orube guztietan eta bakoitzean egingo dira zundaketa horiek. Kale Nagusiko 69, 86, 88 eta 90 zenbakidun etxetan bakarrik egingo ditugu salbuespenak, duela gutxi berreraikiak baitira.

Kale Nagusia, planoan adierazitako esparruan etxebizitzaren multzo bat dagoeneko toki bat bezala adierazten den tokian, lehen Izarraitz eta Gurutzebide deitzen ziren kaleen artean; bertako benetako baliagarri arkeologikoak, potentzia eta terrenoaren estratigrafi-sekuentziak, arkeologikoki emankorrak badira, eta bertan, dauden laginen kontserbazio-egoera ere ezagutu ondoren,

En el arrabal de «Abajo», de Santa Clara o Zubieta, crecimiento de la población desde una de las puertas de la villa (Portal de Abajo) hasta el convento que le da su nombre, con su punto de arranque en la actual casa Irizar, señalaremos como elementos de interés arqueológico a proteger:

4.4.- El convento de Santa Clara.

4.5.- El llamado Hospital de la villa, aunque no se encuentre en el arrabal propiamente dicho.

4.6.- Casa-Torre de Basterrika en el arrabal de su mismo nombre o de Arriba.

4.7.- Casa-Torre de Jausoro.

CAPÍTULO II CONDICIONES URBANÍSTICAS

Artículo 3.- Tipo de intervención arqueológica.

Se establecen los siguientes tipos de intervención arqueológica, en casa una de las áreas antes diferenciadas:

Área 1.- San Martín de Iraurgui.

Excavación de extensión en el recinto interior del hospital y torre de San Martín de Iraurgui.

Sondeos arqueológicos previos a cualquier alteración que se prevea en el subsuelo del entorno más inmediato del área señalada en el apartado anterior, en un radio de 12-15 metros más. Si aparecen restos arqueológicos se deberá llevar a cabo la excavación en extensión.

Estudio de las Unidades Estratigráficas Emergentes en el edificio de la torre y antiguo hospital.

Control arqueológico en el resto de la colina donde debe localizarse el núcleo de población disperso asociado a este templo de San Martín. Una vez se localicen indicios de su más exacta ubicación y delimitación, se procederá a su excavación en extensión.

Área 2.- Villa de fundación medieval.

Sondeos arqueológicos que se llevarán a cabo antes de tener lugar cualquier intervención que suponga la alteración del subsuelo de las áreas que se especifican:

Se dará en todos y cada uno de los solares edificadas o no, que conforman en la actualidad las dos manzanas de casas simples, entre las calles Pintor Iriarte y Mayor así como ésta y el río. Únicamente haremos las excepciones en las casas n.º 69, 86, 88 y 90 de la Calle Mayor, por su más reciente reedificación.

Calle Mayor, en el área señalada en el plano como lugar de existencia de una manzana de casas. Manzana que se desarrollaría entre las calles antes denominadas Izarraitz y Gurutzebide. Una vez conocidas las posibilidades arqueológicas reales, potencia y secuencia estratigráfica del terreno, arqueológicamente fértil, así como el grado de conservación de los restos aquí mante-

positiboak gertatzen badira, aztarna horiek aldatu edo galazari ditzakeen edozein lan edo ekintza burutu aurretik, aipatutako esparru osoan egin beharko da indusketa zabal bat.

Lur azpia mugituko duen edozein obra egin aurretik, azterketa arkeologikoa egingo da honako leku haueetan:

Kale Nagusiko 69, 86, 88 eta 90 zenbakidun etxeetan.

Gainerako lekuetan, gaur egun esparru publikoek hartutakoetan, etxe multzo hori ixten zuen babes-erakin baten oinarriak bertan kokatu beharko dira, ekialdeko muturrean. (Beheko Ataria) eta mendebaldean (Gioko Ataria). Era berean, herriko egitura osatzen zuten jatorrizko bi kale paraleloen aztarnak ere aurki daitezke (Izarraitz eta Gurutzebide kaleak).

Arkeologia aldetik interesa izan dezakeen aztanarrik aurkituz gero, indusketa zabalak egin beharko da.

Lurretik kanpora ateratzen diren Unitate Estratigrafikoen azterketa. Idiakez Dorrean eraginik izan dezakeen edozein eratako proiektu arkitektonikoetan (suntziketa, ordezkatzea, birmoldatzea, sendotzea ...), beti egin beharko da alde aurretik lur gainean dauden unitate estratigrafikoei buruzko azterketa arkeologikoa, era horretara, dorre horren eraikitze-eboluzioa nola izan zen eta eraikin horrek garai bakoitzetik oraindik zer kontserbatzen duen jakin ahal izateko.

3. esparrua.- Hiribilduaren ondorengo hedapena:

Santa María la Real Parroki-Eliza kokatzen den esparru osoan indusketa zabalak egin behar dira, ekialdean, familien hilobi multzoa dagoen tokitik hasita eta, ipar, hego eta mendebaldean, eliza ixteko harresiataraino.

Inguru horretan, Kale Nagusiaren (lehenago Erdikale) alde batera zein bestera dauden orubeen atzeko aldean, lur azpia aldatuko lukeen edozein lan edo iharduera egin aurretik zundaketa arkeologikoa egin behar dira. Fatxaden parean, paraleloki, zabalean 5 metroko esparru batean, iparraldetik hegoaldera. Era berean, kale horretako 51. zenbakidun eraikinean ere, horrelako esparru bat, ekialdetik mendebaldera.

Azterketa horrek ondorio onik izanez gero, indusketa sakonagoa egingo da inguru horretan.

Esparru horretan sartzen diren gainerako lekuetan ere arkeologi-kontrola egingo da lur azpian edozein aldaketa behar izanez gero: elizaren esparrua, hilobietatik, ekialdeko itxitura-hormaraino. Kanpoan geratuko litzateke Sakristia.

3. esparrua deitzen dugun horretan dauden gainerako eraiki gabeko uneak, bai eta plazak, pasabideak eta abar.

Kasu horietan denetan, dagokion azterketa arkeologikoa egiterakoan interesa arkeologikoa duen egitura edo ondasunen bat aurkituz gero, aipatutako jarraibi-

nidos, en caso positivo, y previo a cualquier acción que suponga la alteración de éstos, se deberá llevar a cabo la excavación en extensión de toda el área señalada.

Control arqueológico de cualquier obra que suponga la remoción del subsuelo en:

Las casas n.º 69, 86, 88 y 90 de la Calle Mayor.

En el resto de las zonas, hoy ocupadas por espacios públicos, donde se deben localizar los cimientos de la obra defensiva que cerraba este núcleo, en sus extremos E. (Portal de Abajo) y W. (Portal de Arriba), así como el trazado original de las dos calles paralelas que conformaban la red viaria de la villa (C./ Izarraitz y C./ Gurutzebide).

En caso de localizar restos de interés arqueológico, se deberá proceder a su excavación en extensión.

Estudio de las Unidades Estratigráficas Emergentes. Todo tipo de proyecto arquitectónico (derribo, sustitución, remodelación, consolidación, etc.) que afecte al actual edificio de la torre Idiazquez, deberá ir acompañado de un estudio arqueológico previo de las Unidades Estratigráficas Emergentes, que nos permita conocer la evolución constructiva del mismo y los restos que, de cada etapa cronológica, mantiene este edificio.

Área 3.- Ensanche posterior de la villa.

Excavación en extensión en el cuerpo de la iglesia parroquial de Santa María la Real, desde el punto en que comienza a desarrollarse el entramado de fosas de enterramiento familiar, por el Este, hasta los muros de cierre N, S y Oeste de iglesia.

Sondeos arqueológicos previos a cualquier obra o actuación que suponga la alteración del subsuelo en la traseira de los solares que se disponen a uno y otro lado de la calle Mayor en esta zona (antes Erdikale), en una franja de terreno paralela a las fachadas, de 5 metros de ancho (N-S), así como en sentido E-W en la casa n.º 51 de esta calle.

En caso de resultados positivos se llevaría a cabo la excavación en extensión del solar.

Control arqueológico de cualquier alteración del subsuelo en el resto de los espacios que se incluyen dentro de este área: Área de la iglesia desde las fosas de enterramiento hasta su cierre por la zona Este, quedando exenta de ésta el área de la Sacristía.

Resto de los espacios edificados o libres, así como plazas, viales, etc. incluidos en la que denominamos área 3.

En cualquiera de estos casos, si en el transcurso del control arqueológico correspondiente, se localizaran estructuras o elementos de interés arqueológico, se pro-

de hauek aldatu egingo dira eta indusketa-modura egingo da eta, era horretara, agerian utzitako aztarnak dokumentaturik gera daitezzen.

4. esparrua.- Interesa duten elementu jakin batzuk dituzten esparruak. Ondorengo eraikin hauen barruan, lur azpia aldatu aurretik, zundaketa arkeologikoak egin beharko dira:

- Baldako Dorre-etxea.
- Floreaga Dorre-etxea.
- Basterrika Dorre-etxea.

- Santa Klara Komentua, hilobiak adierazi direneko esparruan. Interesa duten aztarna arkeologikoak agertuz gero, indusketa ondasunaren esparru osora zabalduko litzateke.

Ondorengo hauetan ere, lur azpiko edozein lur-mogimenduren azterketa arkeologikoa egingo da:

- Jausoro Dorre-etxea.
- Ospitalea zegoen tokian egun dagoen plaza.
- Azkenik, desagerturik dagoen Antzinako Santa Maria eliza egon zeneko antzinako kokapen-esparruaren kasuan, gaur egun hilerri dena, alor hori orain arteko modu berean erabiltzea planteatuko da, nahiz eta azterketa arkeologikoak egingo diren aspaldian hilobitzat erabili gabeko lekuetan, bertan, Erdi Aro bukarako edo garai modernoko aztarnak agertu baitaitezke.

Horretaz aparte, hilerria etengabe erabili denez eta, beraz, lurra aldatu egin denez, ez da inolako iharduera arkeologikorik egingo. Dena den, ustekabeen aztarnaren bat aurkituz gero, dagozkien neurriak hartuko dira.

Aurkitu nahi ditugun desagertutako edo eraldatutako elementuei buruz gaur ditugun datuak direla medio edo dakigun lurrazpiaren aldaketa dela medio, ezin aurrikusi ziren aztarna arkeologiko interesgarriak aurkitzen badira, hori aldatu edo desagertu aurretik zabalduko indusketa, azterketa eta zehaztutako erregistroa egitea beharrezko izango da, halaber, beharrezkotzat jotzen bada, aurkikuntza horien kontsolidazio, iraunarazpen eta mantenimendua ere.

4. atala.- Babeste mailak:

Dagokion arkeologi-ekitaldia burutu ondoren eta arkeologi-aztarnak agerian jarri ondoren, aldagarri diren eragile batzuen arabera (esaterako, bere kontserbazio egoera, beroiek duten berezko balioa, daukaten kokapen-esparrua, gaurko hirigintzaren barruan integratzeko daukaten gaitasuna), ondorengo babeste-maila hauek ezarriko dira:

- a) Erabateko babesa.

Ondoren aipatuko diren elementuentzat, Erdi Aroko beren jatorrizko zero-kotaren gainetiko aztarnak gordezten baitituzte:

cederá a variar estas medidas, adoptando la figura de la excavación, documentando de este modo, aquellos vestigios que quedaran al descubierto.

Área 4.- Áreas con elementos de interés puntuales. Sondeos arqueológicos previos a cualquier alteración que se pueda llevar a cabo en el subsuelo interior de los siguientes edificios:

- Casa-Torre de Balda.
- Casa-Torre de Floreaga.
- Casa-Torre de Basterrika.

- Convento de Santa Clara, en la zona donde se han señalado enterramientos. En caso de aparición de restos arqueológicos de interés que así lo indiquen, se hará extensiva la excavación en toda área del elemento en cuestión.

Control arqueológico de cualquier remoción de tierras en el subsuelo de:

- Casa-Torre de Jausoro.
- Plaza donde se ubicaba el Hospital.

- Finalmente, en el caso del área antigua de ubicación de la desaparecida iglesia de Santa María la Antigua, actual cementerio, se planteará el mantenimiento del uso actual en la misma, aunque se establezcan medidas de control arqueológico en aquellas áreas que no se han visto utilizadas recientemente como lugar de enterramiento, lugares de posible ubicación de restos de etapas altomedievales y modernas.

En el resto del área, dada la constante actividad funeraria y la alteración que ésta ha supuesto del subsuelo, será implantable actuación arqueológica alguna, a no ser que se den hallazgos fortuitos en base a lo cual se podrán tomar las medidas pertinentes.

En caso de localización de restos arqueológicos de interés relevante, en principio no previstos, bien por los datos que hoy se tienen de los elementos desaparecidos o transformados que pretendemos localizar, bien por el elevado grado de alteración que se conoce en el subsuelo, será preciso llevar a cabo, previo a su alteración o desaparición, su excavación en extensión, estudio y registro detallado de los mismos, así como si se entendiera necesario, la consolidación, conservación y mantenimiento de los mismos.

Artículo 4.- Niveles de protección.

Una vez llevada a cabo la intervención arqueológica correspondiente y puestos al descubierto los vestigios arqueológicos, en función de diferentes variables como su estado de conservación, el valor intrínseco de los mismos, el área de ubicación de estos, la posibilidad de integrarlos dentro del urbanismo actual, se establecerán los siguientes niveles de protección:

- a) Preservación estricta.

Para aquellos elementos que se citan a continuación y que mantienen pervivencias, por encima de la cota cero de su origen medieval:

Idiakez Dorreko nahiz Balda eta Floreaga Dorre-
etxeetako kanpoko hormak.

Hilerrian dagoen ataria, hiriko antzinako parrokia
zen Baldako Andra Mariaren elizarena, berriro erabili-
takoa, lurraldean dauden aztarna erromaniko bakane-
tako bat dena. Era berean, maila horren barruan sartu-
ko dira kota-zerotik gora aurkituko diren babeserako
hesiaren aztarnak eta arkeologi mailako ikerketa edo
iharduketa baten ondoren ager daitezkeenak.

Maila horretan egoteak esan nahi du, elementu ho-
rien aldaketa ekar dezakeen edozein giza-iharduketa
ahalik eta gehien murriztu egin behar dela eta inoiz
ezingo dela hori suntsitu.

b) Kontserbazioa.

Babes maila honetan jasoko dira, interes berezia du-
ten ondasunak, nolabaiteko garrantzia duten aztarnak
izateagatik edo Azkoitiko arkeologiari dagokionez le-
kuko esanguratsuak izateagatik.

Era berean, sail honetan izango dira oraindik desku-
britu gabe dauden elementuak eta aspaldi galdutako
etxe-multzoaren aztarnak. Dagokion azterketa arkeolo-
gikoa eginda, hori horrela zela frogatzeko elementurik
agertuz gero, kontserbazio proiektu bat egingo da.

Kontserbatu beharreko elementuren bati kalte egin
diezaiokkeen iharduerarik ez da onartuko, egiturak sen-
dotzeko edo finkatzeko direnak, salbu. Aztarna horiek
herriaren egituraren barruan integratzen ahalegindu be-
harko da ahal den neurrian. Dena den, integrazio ho-
rrek ez dio ekarriko kontserbatu nahi den elementuari
funtsezko aldaketarik.

c) Babesik gabeak.

Balio berezirik ez duten Ondareko elementuak eta
herriak egun duen egituran inola ere ezin integra eta
kontserba daitezkeenak sartuko dira sail honetan. Ha-
la ere, edozein elementu sail honetan sartu aurretik,
iharduera arkeologikoa egin beharko zaio, galtzeko zo-
rian egon daitezkeen aztarnak zehatz-mehatz aztertu eta
zerrendetan jasotzeko, elementu bakoitzari buruzko
txosten zehatza osatuz.

5. atala.– Salbuespenak.

Ez da inolako iharduerarik egingo honako leku haue-
tan:

– Santa Maria la Real Elizaren Sakristiari dagokion
esparruan.

– Beren hedadura guztian indusketa arkeologiko za-
balak izan dituzten orubeetan.

– Eraiki berriak diren etxeetan, baldin eta etxearen
oinarriak jartzetakoan lurra sakonki mugitu dela doku-
mentatzen bada.

– Esparru publikoetan (pasabideak eta plazak), bal-
din eta azpiegitura lanetan lur azpia sakonki mugitu
bada.

Muros externos de la Torre Idiaquez y casas-torres
de Balda y Floreaga.

Portada existente en el cementerio, elemento reuti-
lizado perteneciente a la antigua parroquia de la villa,
Santa María de Balda y uno de los escasos restos romá-
nicos del Territorio. También se incluyen en este nivel
los restos de la cerca defensiva que se localicen por en-
cima de la cota cero y que se pueden poner al descu-
bierto tras la realización de una investigación o inter-
vención arqueológica.

Este nivel significa la reducción al máximo de cual-
quier actividad humana que suponga la alteración de
estos elementos y en ningún caso se podrá proceder a
su derribo.

b) Conservación.

Se otorgará este nivel a aquellos elementos de sin-
gular interés que presenten restos de cierta notoriedad
o que sean testimonios significativos dentro del pano-
rama arqueológico de Azkoitia.

Afecta, además de a otros elementos hoy en día sin
descubrir, a la manzana de casas desaparecida. Si tras la
correspondiente intervención arqueológica se constata
su existencia se realizará un proyecto de conservación.

No se permitirá actividad alguna que suponga el de-
terioro del elemento a conservar, salvo las encaminadas
a consolidar y restaurar estructuras. Se promoverá, siem-
pre que sea posible, la integración de estos en el entram-
do urbano en el que se localicen. Esta integración no
debe en ningún caso suponer la alteración sustancial del
Bien Cultural objeto de conservación.

c) Libres de protección.

Aquellos elementos del Patrimonio que no presen-
tan un valor relevante y que por su situación y/o esta-
do es inviable su conservación e integración dentro del
marco urbanístico actual. Antes de otorgarles esta ca-
tegoría, se hará preciso la realización de una actuación
arqueológica que permita registrar y documentar ex-
haustivamente los restos que se mantengan y que pue-
den llegar a desaparecer, elaborando una memoria de-
tallada del elemento objeto de estudio.

Artículo 5.– Exenciones.

Quedan exentos de todo tipo de actuación:

– El área de la Sacristía de la Iglesia de Sta. María
la Real.

– Los solares que han sido objeto de excavaciones ar-
queológicas en toda su extensión.

– Los edificios de construcción reciente que demues-
tren documentalmente que el tipo de cimentación em-
pleado ha removido los estratos en profundidad.

– Los espacios públicos (viales y plazas) que han su-
frido obras de infraestructura que han alterado el sub-
suelo en profundidad.

EHA - 1998ko uztailak 2, osteguna

N.º 123 ZK.

B.O.P.V. - jueves 2 de julio de 1998 12265

Lau kasuotan, bertan egindako lanei eta erabilitako zimentazio motari buruzko dokumentazioa aurkeztu beharko da Gipuzkoako Foru Aldundiko Kultura Sailean. Aurkeztutako argibide horiek ikusita, arkeologielementuak izandako aldaketak zein neurritarainokoak diren jakingo da eta, horren arabera, iharduera arkeologiko bat egitea beharrezkoa den ala ez erabakiko da.

En los cuatro casos se deberá presentar, ante el Departamento de Cultura de la Diputación Foral de Gipuzkoa, documentación de las obras realizadas y del tipo de cimentación empleado. Con estos datos se procederá a realizar una valoración de la alteración sufrida por el relleno arqueológico y se determinará la necesidad o no de realizar una actuación arqueológica.

Iragarpenak

Obra, Zerbitzu eta Horniduren Enkanteak eta Lehiaketak

OGASUN ETA HERRI ADMINISTRAZIO SAILA

Zk-3016

ESLEIPENA, publizitate gabeko prozedura negoziatua-rena, «50 ordenagailu pertsonal» erosteko. (98/MI-1 espediente).

Herri Administrazioen Kontratuak buruzko Legeko 94. atalean xedatzen denez, kontratuaren esleipenaren zenbatekoa 5.000.000 PTAkoa edo hortik gorakoa bada, EHAA argitaratu beharko da. Berdin dio zein den esleipenerako erabilitako prozedura.

Horren ariora, HAEEn zuzendari nagusiak, 1998ko ekainaren 16an, «50 ordenagailu pertsonal» erosteko publizitate gabeko prozedura negoziatua, Fujitsu España, SA enpresari esleitzea erabaki du. Esleipenaren zenbatekoa zazpi milioi, hogeita bat mila, hirurehun eta berrogeita hamar (7.021.350) pezetakoa da, BEZ bame.

Vitoria-Gasteiz, 1998ko ekainaren 19a.

Herri Ardurularitzaren Euskal Erakundeko zuzendari nagusia,
JOSU IÑAKI ERKOREKA GERVASIO.

Anuncios

Subastas y Concursos de Obras, Servicios y Suministros

DEPARTAMENTO DE HACIENDA Y ADMINISTRACIÓN PÚBLICA

Nº-3016

ADJUDICACIÓN del procedimiento negociado sin publicidad para la «Adquisición de 50 ordenadores personales». (Expediente 98/MI-1).

El artículo 94 de la Ley de Contratos de las Administraciones Públicas dispone que cuando la adjudicación del contrato sea igual o superior a 5.000.000 PTA, cualquiera que sea el procedimiento seguido, deberá publicarse, en el presente caso en el BOPV.

En este sentido, el Director General del IVAP ha acordado con fecha de 16 de junio de 1998 adjudicar el procedimiento negociado sin publicidad para la «Adquisición de 50 ordenadores personales» a favor de la empresa Fujitsu España S.A., por un importe de siete millones veintiuna mil trescientas cincuenta (7.021.350) pesetas, IVA incluido.

En Vitoria-Gasteiz, a 19 de junio de 1998.

El Director General del Instituto Vasco de Administración Pública,
JOSU IÑAKI ERKOREKA GERVASIO.