

ELEVACIONES SECUNDARIAS



Las *Elevaciones secundarias* son relieves formados por las estribaciones o las colinas basales de las *Montañas interiores*, caracterizadas por una menor pendiente y altitud con respecto a estas. De morfología más o menos alomada, sus superficies culminantes y divisorias tienden a ser más amplias y mucho menos abruptas. Paisajísticamente, se perciben como una prolongación de las propias *Montañas interiores*, diferenciándose en que son relieves menos destacados, constituidos por interfluvios (en forma de lomas, colinas alargadas, cerros o montes de apariencia aislada) y valles más abiertos.

Sobre esta fisiografía se organizan los usos del suelo. En hombreras, rellanos y valles se sitúan prados y cultivos atlánticos, en claro contraste con las plantaciones forestales que ocupan las zonas de mayores pendientes, salpicando terrenos con pequeñas parcelas forestadas o formando grandes masas continuas. La cubierta forestal natural se encuentra reducida a las zonas más abruptas y menos abrigadas. Las huertas y los cultivos de frutales ocupan una extensión reducida en los lugares más favorables, pero constituyen un importante elemento de diversidad paisajística. La organización de estos usos ha girado en torno a explotaciones diseminadas, los caseríos, elemento articulador del territorio y seña de identidad del mismo. El parcelario minifundista, el mosaico de aprovechamientos, y la frecuente presencia de setos y cercas, constituyen los elementos de la estructura agraria más definitoria del paisaje de estos montes.

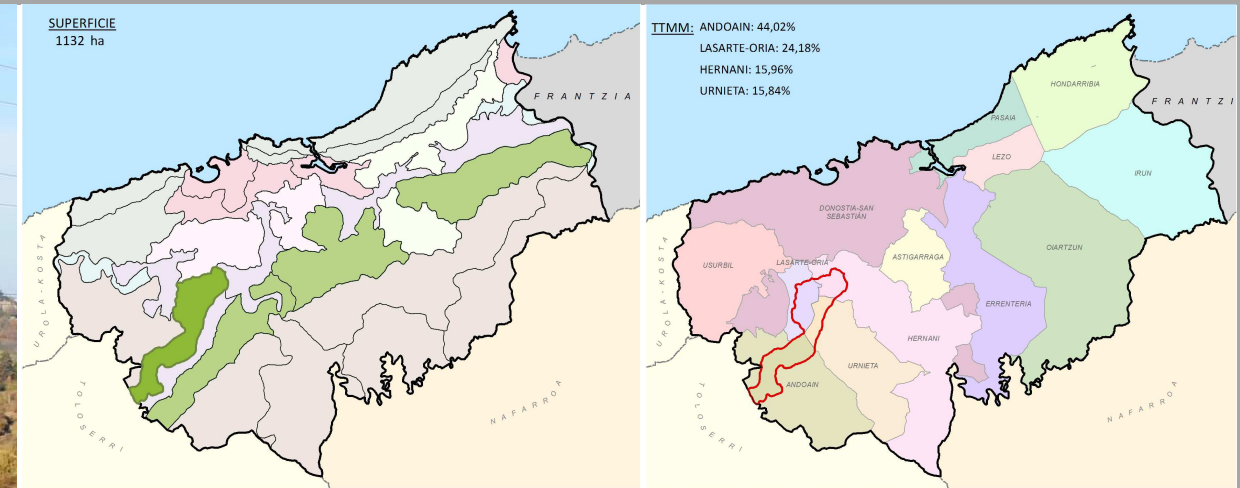
UNIDADES DE PAISAJE (4): MONTES DE BURUNTZA-SANTA BÁRBARA, COLINAS DE GOIBURU, MONTES DE SANTIAGOMENDI-SAN MARKO, MONTES Y VALLES DE URKABE-SAN MARTZIAL

UNIDAD DE PAISAJE

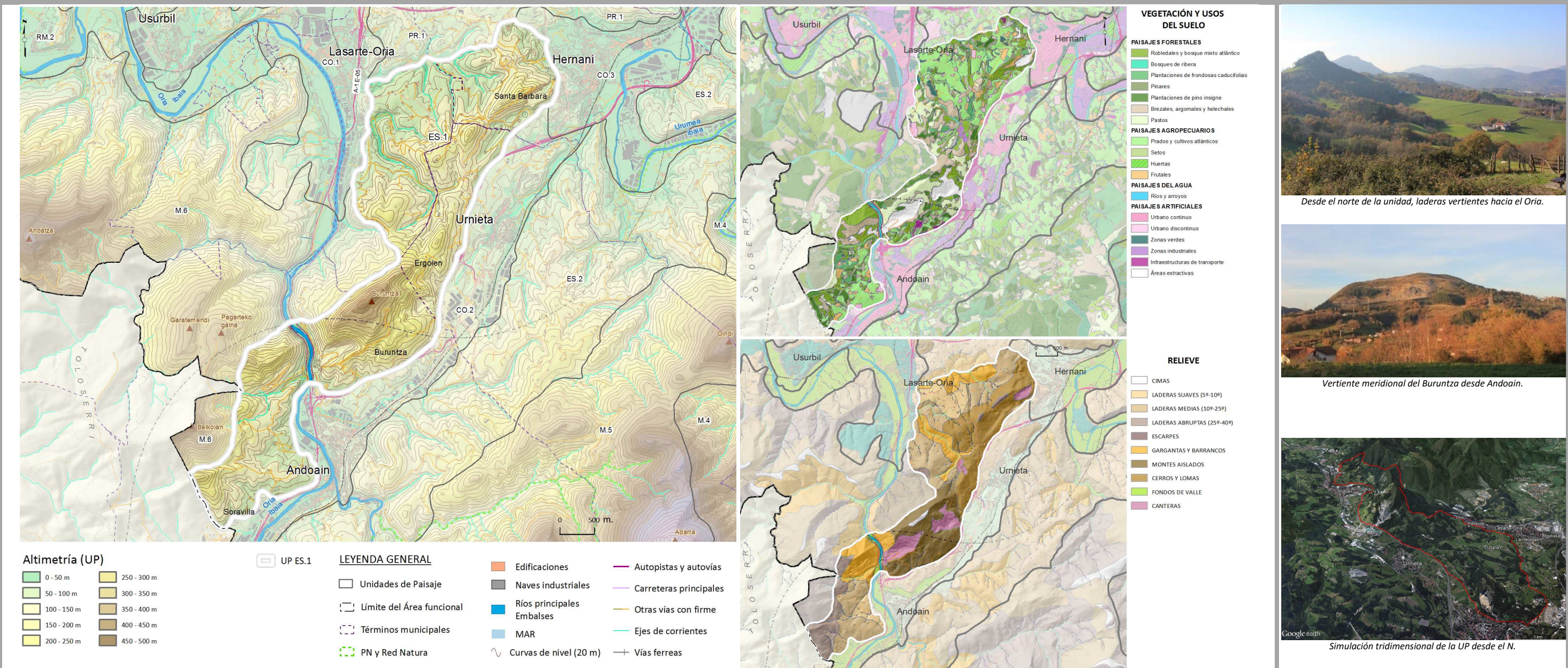
ES.1

MONTES DE BURUNTZA-SANTA BÁRBARA

ELEVACIONES SECUNDARIAS



Alineación de montes y cerros que en dirección NE-SW configuran una franja de terreno estrecha y alargada entre el río Oria y el corredor Andoain-Urnieta caracterizada especialmente por su litología de naturaleza calcárea. El Monte Buruntza es su punto más elevado (441 m), y sus usos predominantes se reparten entre los prados y los bosques, si bien son los roquedos calizos abiertos por varias minas a cielo abierto y la presencia de escasas pero llamativas crestas, los elementos que más carácter imprimen a su paisaje.



Desde el norte de la unidad, laderas vertientes hacia el Oria.



Vertiente meridional del Buruntza desde Andoain.



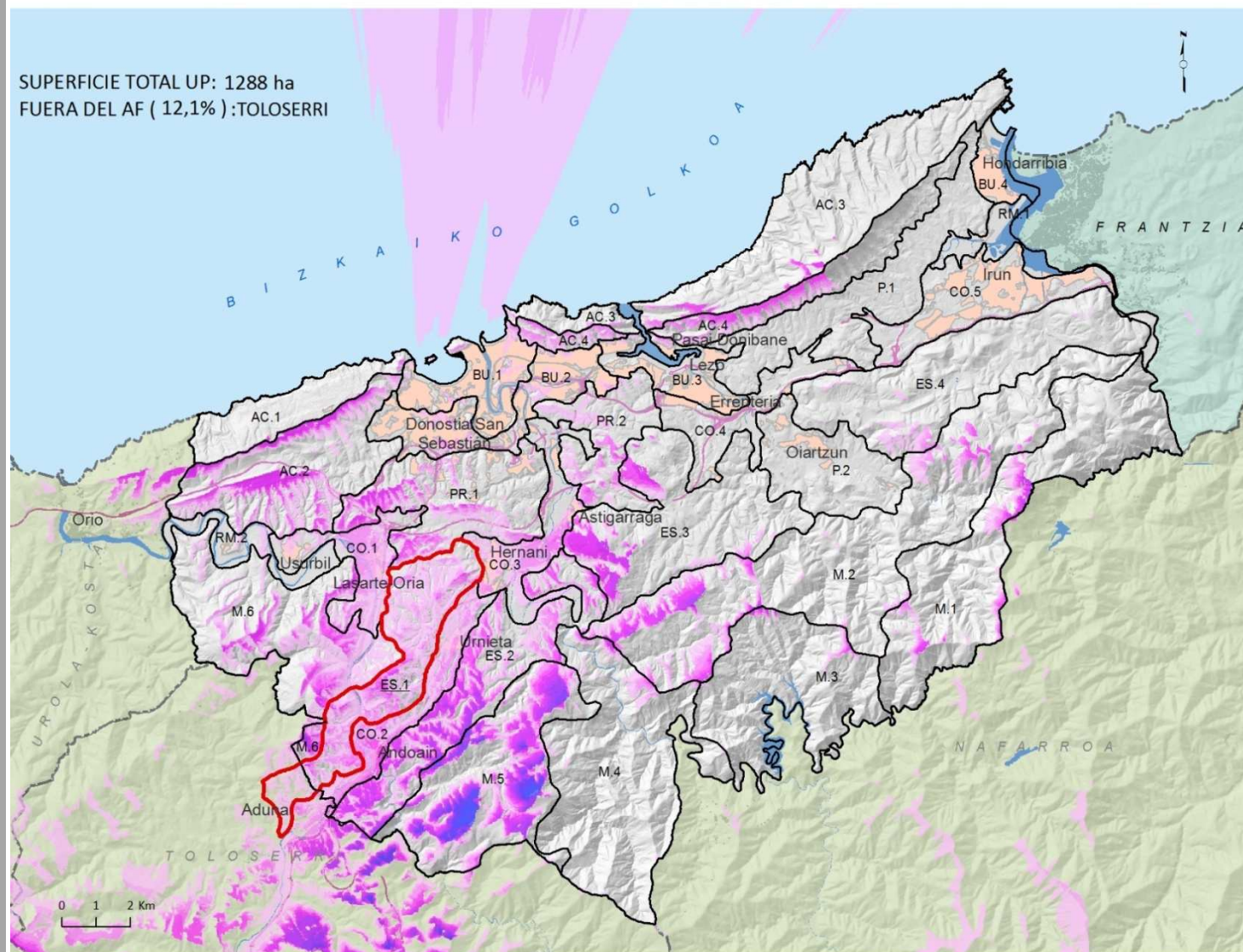
Simulación tridimensional de la UP desde el N.

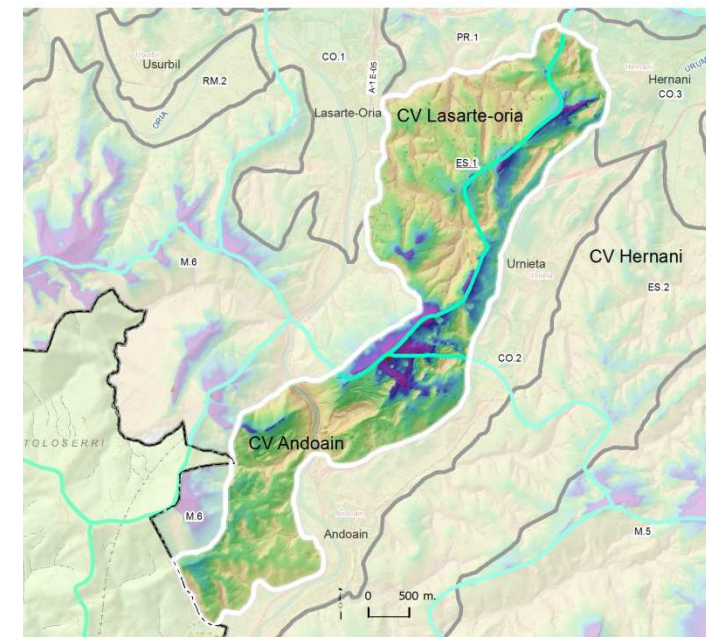
UNIDAD DE PAISAJE

ES.1

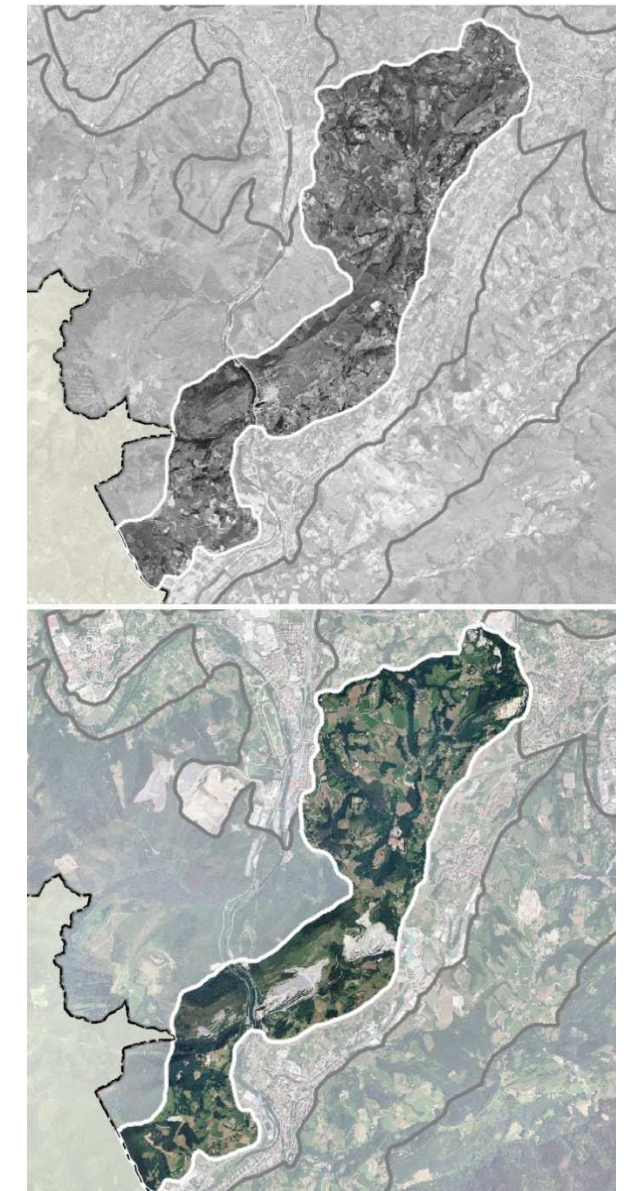
MONTES DE BURUNTZA-SANTA BÁRBARA
ELEVACIONES SECUNDARIAS


El relieve queda definido por una sucesión, a modo de cordón lineal, de montes aislados y cerros de menor altura que de sur a norte son: Monte Aduna (304 m) adosado al Belkoain (integrado como *Montaña interior*), la cima y laderas calcáreas del Buruntza (441 m), Benedika (198 m.), Arrikarteko harkaitza (235 m) y Santa Bárbara (241 m). Al igual que en otras *Elevaciones secundarias*, los prados ocupan una porción importante de su superficie, en las laderas de pendiente más favorable, las plantaciones forestales en laderas medias, relegando al bosque atlántico original a las laderas de los barrancos y zonas más abruptas. Aquí, la litología ha ejercido una alta influencia en la configuración del paisaje. De forma directa, en la geomorfología de los relieves positivos y en los afloramientos rocosos y en los procesos kársticos, tan singulares en el entorno. Indirectamente, en los numerosos frentes mineros abiertos, huecos abandonados de explotaciones abandonadas y canteras en activo. Uno de estos huecos es hoy una laguna, la Charca de Santa Bárbara, nombre que le viene dado por la ermita y cerro homónimo, a cuyos pies se localiza Hernani, y desde la cual puede contemplarse un amplio territorio. El paisaje construido lo forman el conjunto de casas y viviendas dispersas, explotaciones ganaderas, y el conjunto de caminos y carreteras locales. En su extremo sur, la autovía A1 atraviesa la Unidad por la garganta del Oria.

VISIBILIDAD DE LA UNIDAD DE PAISAJE

 VISIBILIDAD DE ES.1* - [Color scale legend] + UP ES.1* *Up completas, sin considerar límites administrativos

INTERVISIBILIDAD (AF)

 + [Color scale legend] Intervisibilidad del Área Funcional Cuencas visuales de la CAPV

Presenta una intervisibilidad alta en el entorno del Buruntza y en las laderas surorientales expuestas al Corredor Andoain Urnieta, límites de las Cuencas visuales de Andoain y Hernani, con las que presenta, por tanto, una estrecha relación. En cambio, en el sector norte, en las laderas vertientes al Corredor del Bajo Oria a cuya Cuenca visual pertenece, presenta una intervisibilidad mucho más baja, exceptuando las cimas, con numerosas zonas ocultas, especialmente en los fondos de vaguada.

EVOLUCIÓN 1957-2014


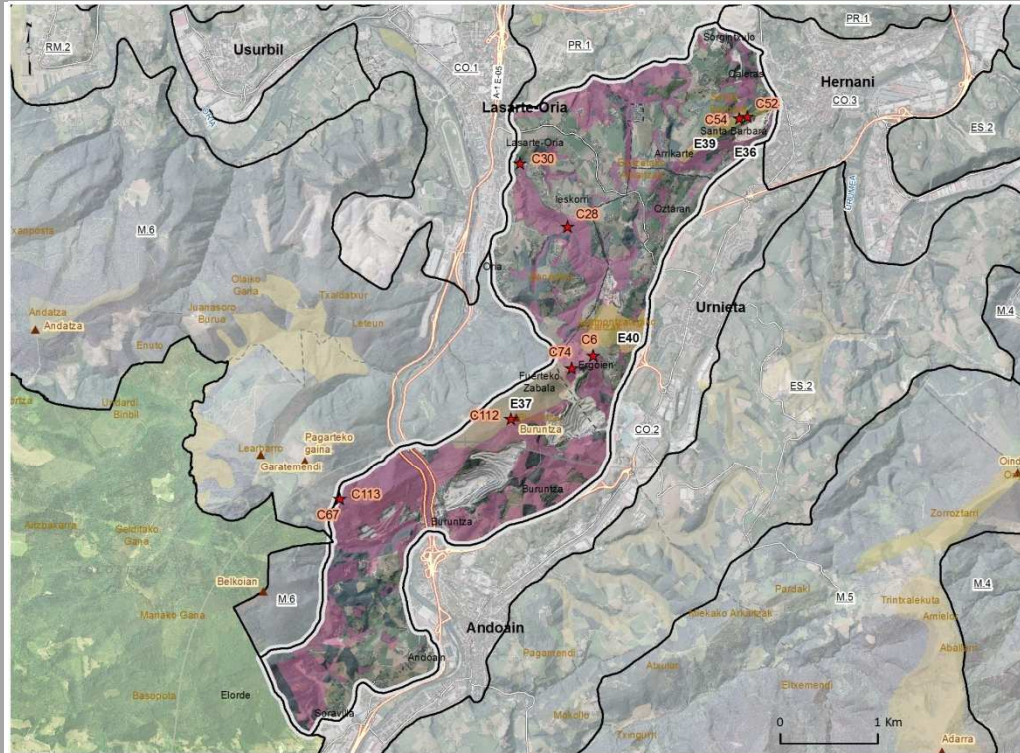
UNIDAD DE PAISAJE

ES.1

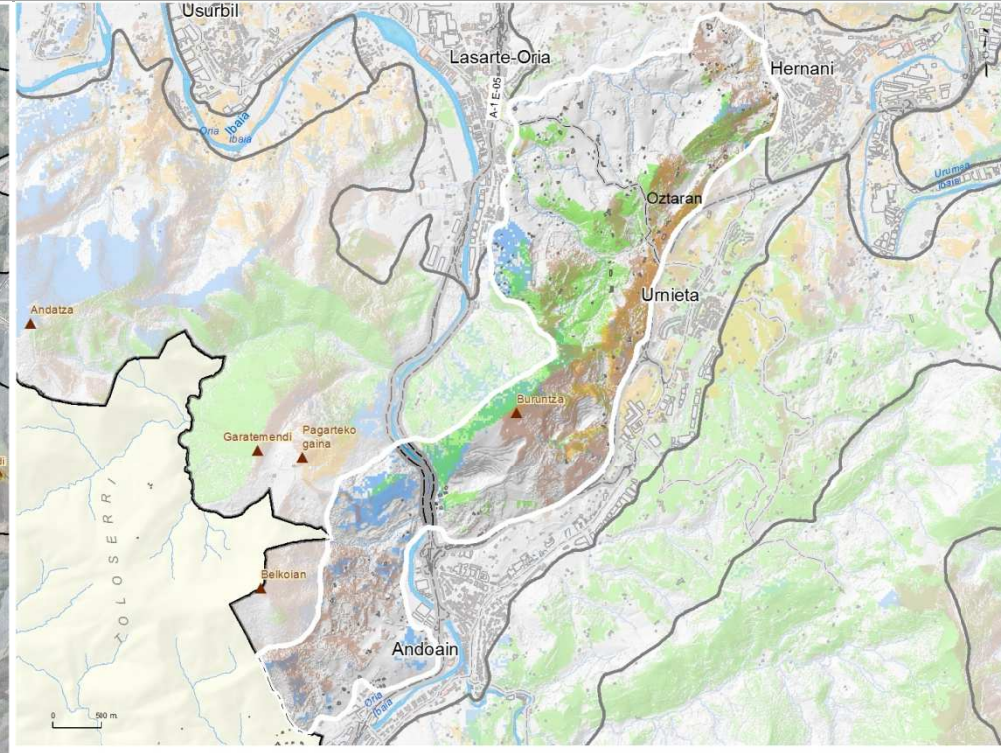
MONTES DE BURUNTZA-SANTA BÁRBARA

ELEVACIONES SECUNDARIAS

CALIDAD POSITIVA DEL PAISAJE (INTRÍNSECA -IZQUIERDA- Y ADQUIRIDA DERECHA-)

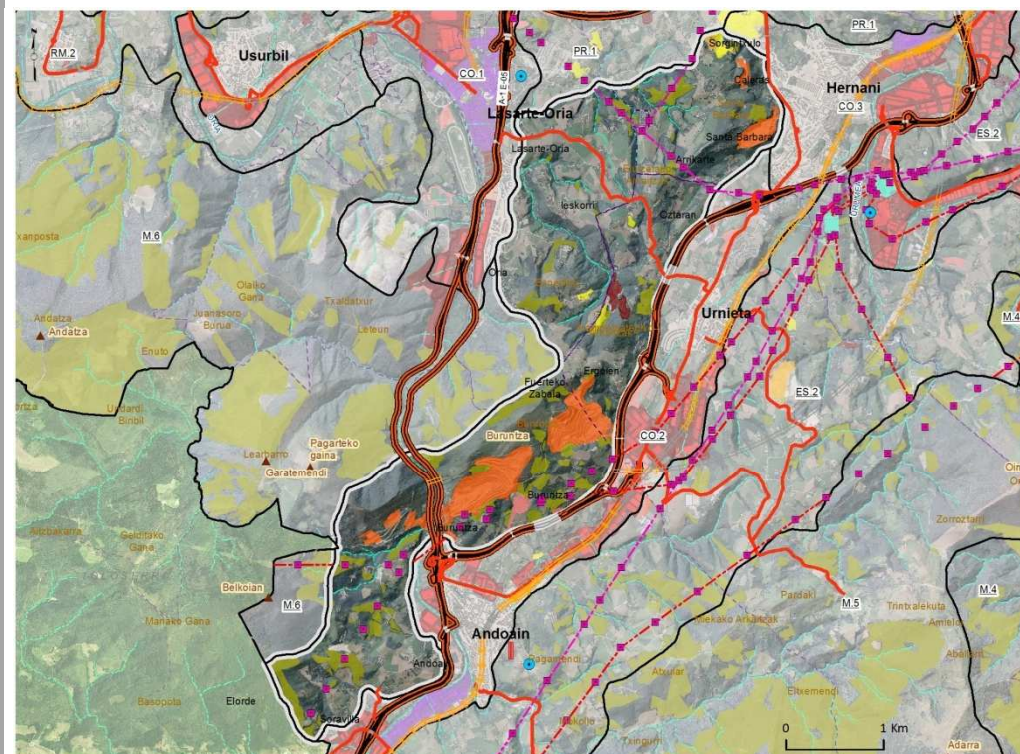


- Enclaves relevantes**
- Natural, E36, Charca de Santa Bárbara
 - Natural, E37, Buruntza mendia
 - Natural, E39, Santa Bárbara
 - Natural, E40, Parque Berosoeta
- Elementos relevantes Culturales (*) y naturales (**)**
- C112, Poblado de
 - C113, Torre de telegrafía óptica de
 - C28, trazado del
 - C30, Viaducto de
 - C32, Fuerte de Santa
 - C34, Fuerte de Santa
 - C6, Ermita Askorteko Gurutze
 - C7, Torre de Telegrafo
 - C74, Ermita de Santo Cristo de
- Componentes sobresalientes** (localizados fuera de Enclaves relevantes)
- * BOSQUES DE RIBERA
 - * GARGANTAS Y BARRANCOS
 - * ROBEDAL Y BOSQUE MIXTO ATLÁNTICO
 - * CIMAS
 - * LADERAS ABRUPTAS
 - * ESCARPES
 - * MONTES ARLADOS
 - * RÍOS Y ARROYOS
- Signos convencionales**
- Unidades de Paisaje
 - Unidad ES.1
 - Límite del Área funcional
 - Términos municipales
 - Autopistas y autovías
 - Carreteras principales
 - FFCC
 - Núcleos de población
 - Edificaciones
 - Mar

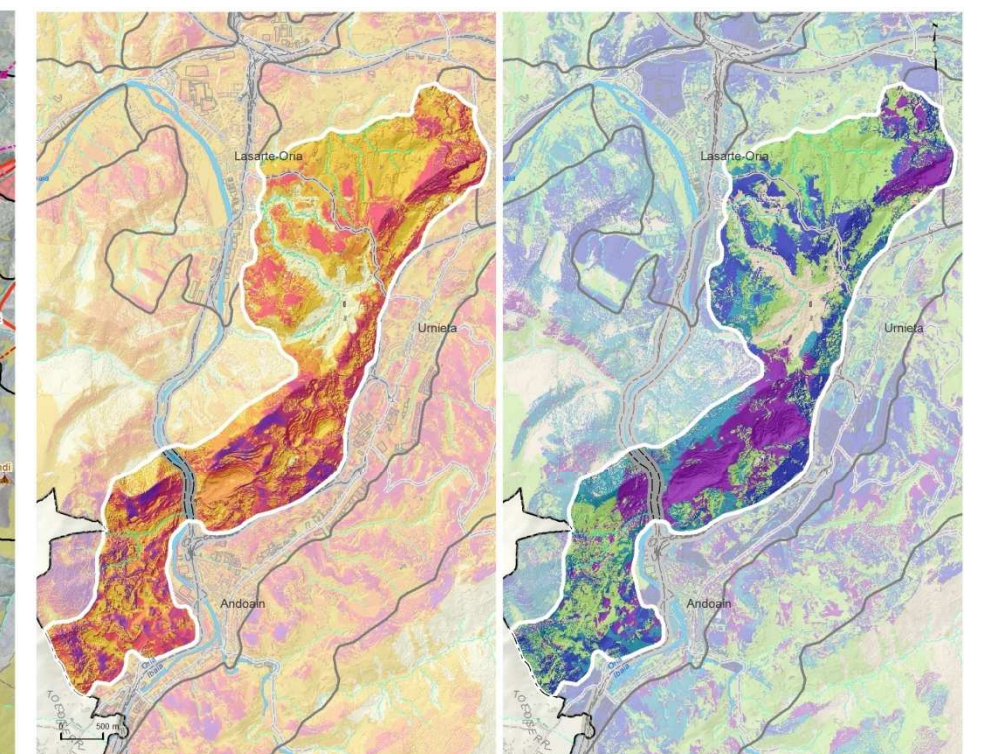


- VISIBILIDAD - IMPACTO POSITIVO -**
- Recursos fisiográficos muy relevantes
 - Recursos culturales
 - Recursos botánicos
 - Láminas de agua

CALIDAD NEGATIVA DEL PAISAJE (INTRÍNSECA -IZQUIERDA- Y ADQUIRIDA DERECHA-)



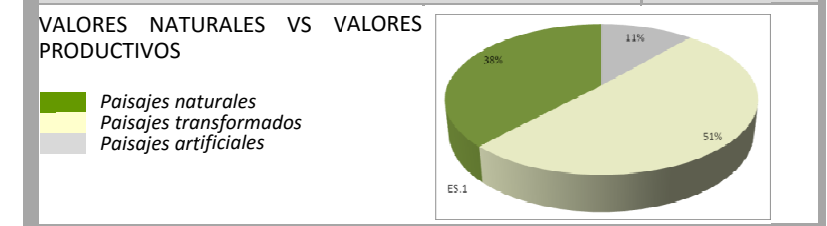
- Impactos negativos sobre el paisaje relevantes (localizados en la UP)**
- Superficiales (nº de enclaves, hectáreas totales)**
- Urbano continuo (2,5 ha)
 - Polígonos, 8 (5,9 ha)
 - Vertederos y plantas de tratamiento, 1 (1,3 ha)
 - Canteras, 8 (85,2 ha)
 - Infraestructuras y terrenos relacionados, 24 (11,9 ha)
 - Zonas alteradas sin vegetación, 6 (6,4 ha)
 - Plantaciones forestales, 63 (98,2 ha)
 - Polígonos (naves), 2 (0,1 ha)
- Lineales (Longitud total)**
- Alta tensión (0,8 km)
 - Autopistas, autovías (2,2 km)
 - Carreteras principales (2,9 km)
 - Ferrocarril (0,2 km)
- Puntuales (nº)**
- Torre de tendido eléctrico (27)
- Signos convencionales**
- Núcleos de población
 - Edificaciones
 - Mar
 - Ejes de corrientes
 - Límite del Área funcional
 - Términos municipales
 - Unidades de Paisaje
 - Unidad ES.1



- VISIBILIDAD - IMPACTO NEGATIVO -**
- Concentración de impactos**
- Visibilidad de 5 tipologías
 - Visibilidad de 4 tipologías
 - Visibilidad de 3 tipologías
 - Visibilidad de 2 tipologías
 - Visibilidad de 1 tipología
 - Ninguna
- Tipo de Impacto visual (dominante)**
- Canteras y vertederos
 - Polígonos industriales
 - Autopistas y autovías
 - Antenas
 - Líneas de Alta tensión
 - Poco significativo

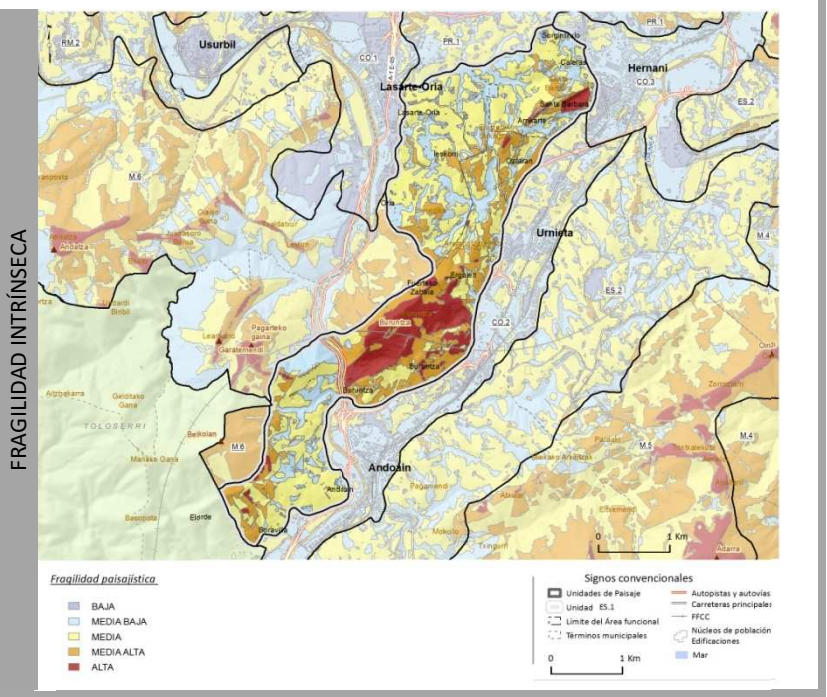
EVALUACIÓN

CALIDAD POSITIVA DEL PAISAJE	
Enclaves paisajísticos naturales relevantes	Presentes
Enclaves paisajísticos culturales relevantes	No relevantes
Elementos paisajísticos naturales relevantes	No relevantes
Elementos paisajísticos culturales relevantes	Muy relevantes
Componentes sobresalientes (fuera de enclaves relevantes)	Presentes
Vistas positivas	Muy relevantes
CALIDAD NEGATIVA DEL PAISAJE	
Superficies con impacto visual negativo	Muy relevantes
Elementos lineales con impacto visual negativo	Presentes
Elementos puntuales con impacto visual negativo	Presentes
Vistas negativas	Muy relevantes
CALIDAD ADQUIRIDA POR VALORES INTANGIBLES	
Valores ecológicos	No relevantes
Valores intangibles (histórico-culturales)	Presentes
Valores sociales	Presentes



FRAGILIDAD PAISAJÍSTICA

Fragilidad intrínseca	Muy relevantes
Accesibilidad visual cotidiana	Presentes
Accesibilidad visual contemplativa	Presentes



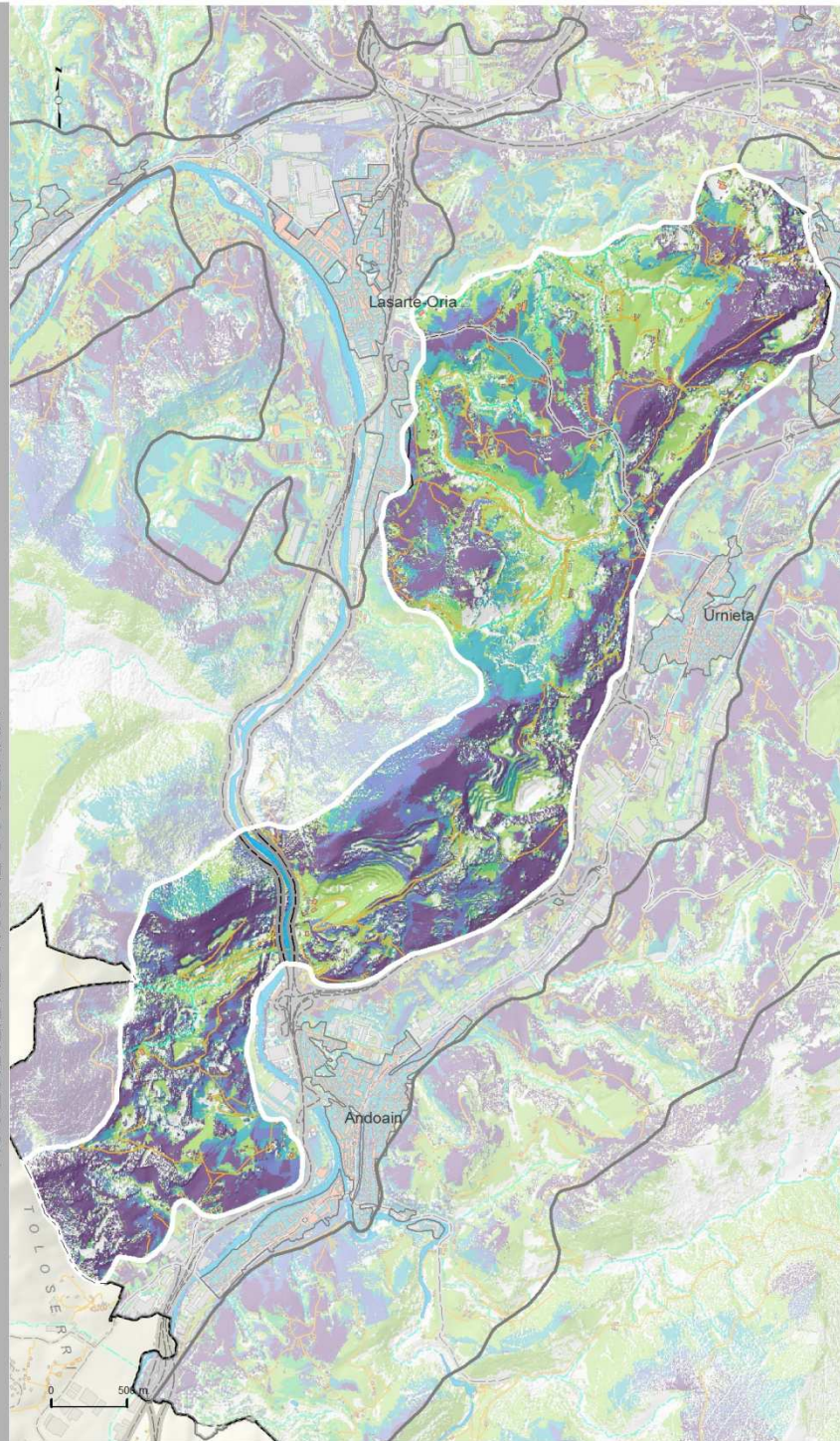
UNIDAD DE PAISAJE

ES.1

MONTES DE BURUNTZA-SANTA BÁRBARA

ELEVACIONES SECUNDARIAS

ACCESIBILIDAD VISUAL COTIDIANA



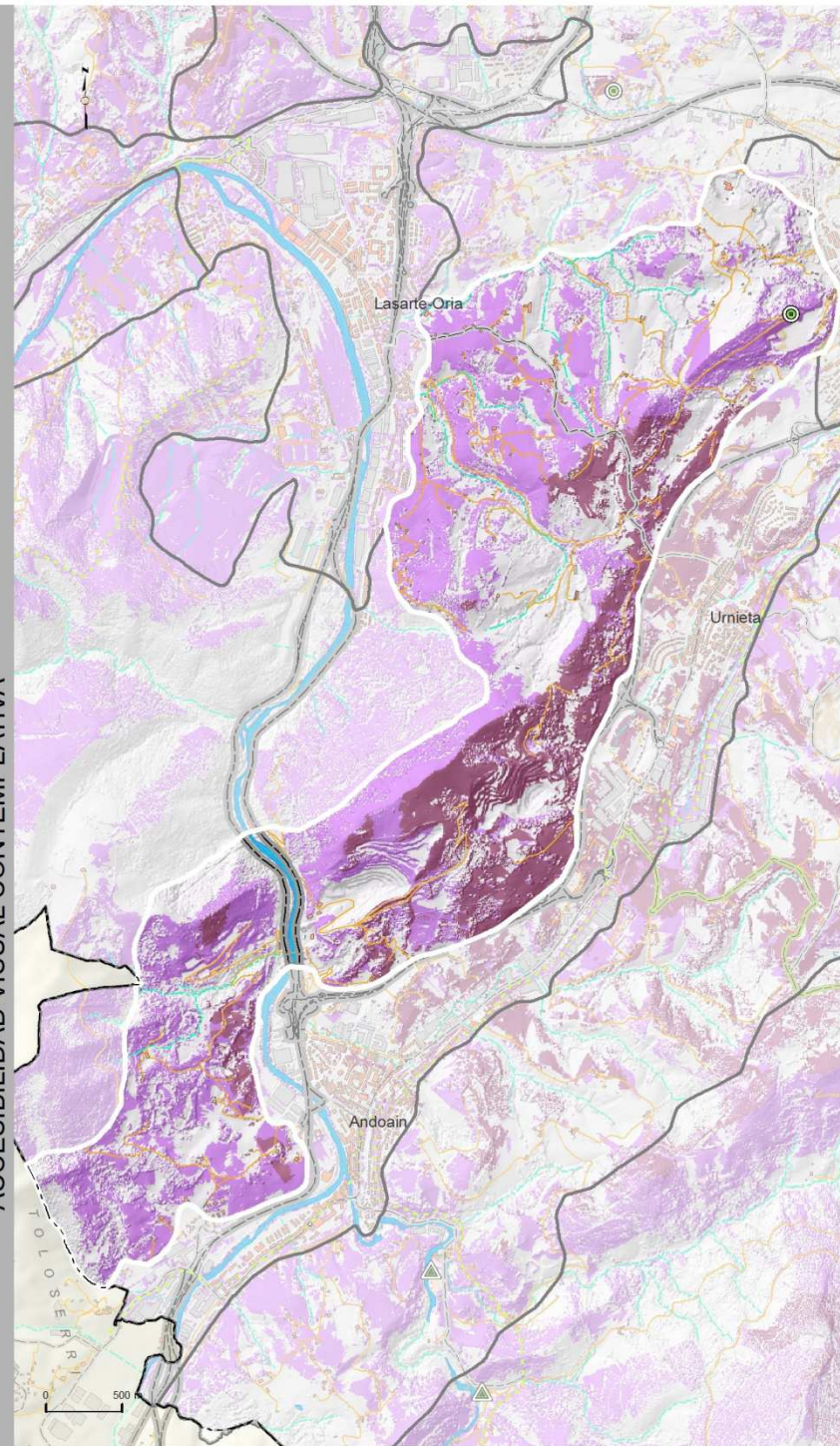
ACCESIBILIDAD VISUAL -COTIDIANA-

- Muy Alta
- Alta
- Media
- Baja
- Muy Baja
- Poco significativa

Puntos de observación

- Autopistas y autovías
- Carreteras principales
- Otras vías revestidas
- FFCC
- Núcleos de población
- Edificaciones
- Naves industriales, terciario

ACCESIBILIDAD VISUAL CONTEMPLATIVA



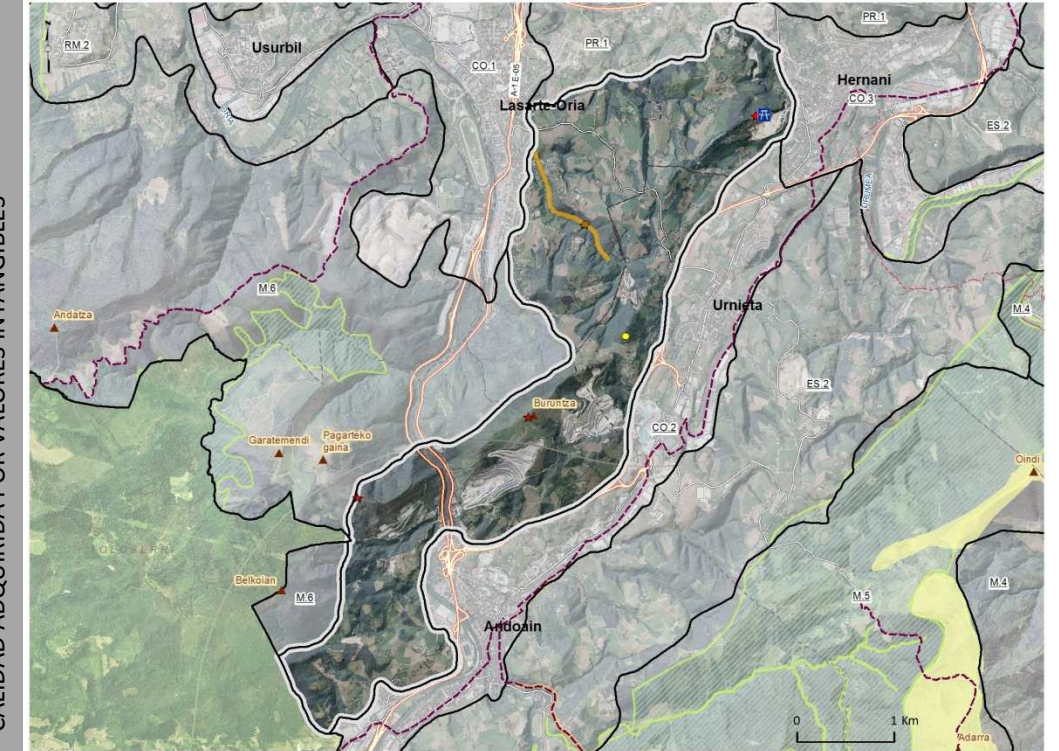
ACCESIBILIDAD VISUAL -CONTEMPLATIVA-

- Alta
- Media
- Baja
- Poco significativa

Puntos de contemplación

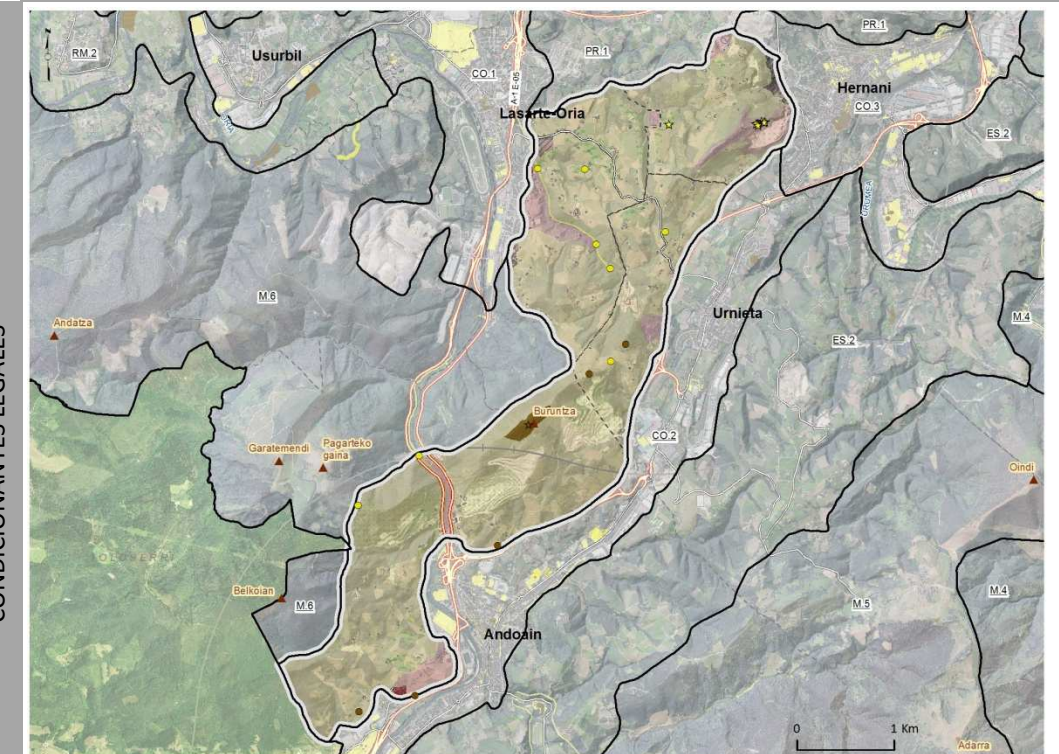
- Punto principal
- Punto secundario
- Carreteras paisajísticas
- Itinerarios a pie o bicicleta

CALIDAD ADQUIRIDA POR VALORES INTANGIBLES

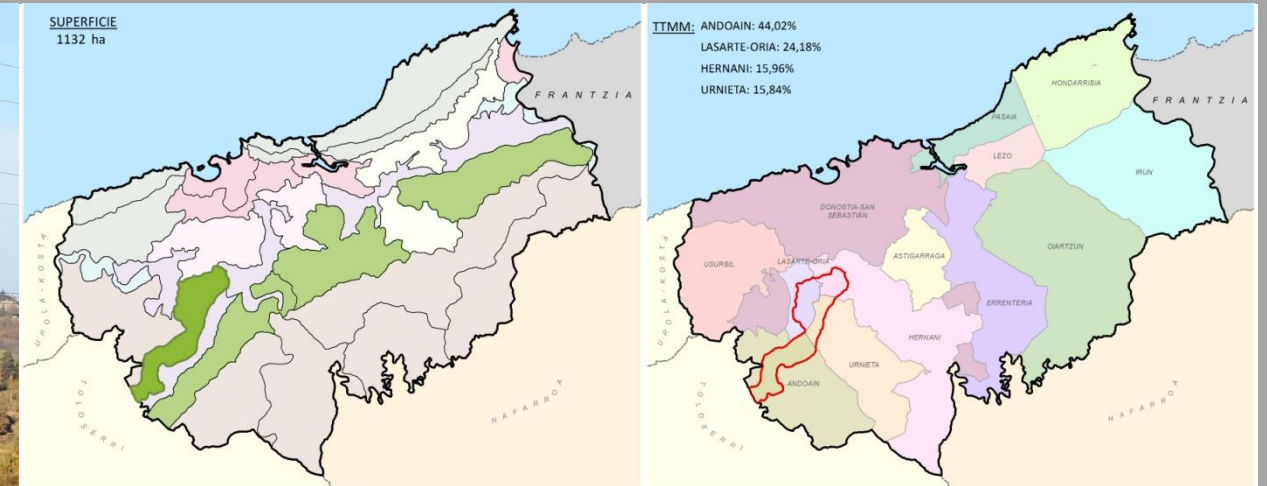


<p>Valores intangibles</p> <p>Enclaves relevantes</p> <ul style="list-style-type: none"> Patrimonio minero 	<p>Elementos relevantes</p> <ul style="list-style-type: none"> Paisajes defensivos El origen industrial 	<p>Otros elementos</p> <ul style="list-style-type: none"> Primeros pobladores Paisajes defensivos El origen industrial 	<p>Valores sociales</p> <ul style="list-style-type: none"> Área recreativa
<p>Valores ecológicos</p> <ul style="list-style-type: none"> Itinerarios de máxima afluencia Pequeños recorridos y SL 			

CONDICIONANTES LEGALES



<p>UDALPLAN</p> <ul style="list-style-type: none"> SISTEMA GENERAL SUELO NO URBANIZABLE URBANIZABLE ACT. ECONÓMICAS URBANIZABLE RESIDENCIAL SU NO CONSOLIDADO AE SU CONSOLIDADO AE SU CONSOLIDADO RESIDENCIAL 	<p>PLANES TERRITORIALES</p> <ul style="list-style-type: none"> PTS Agroforestal Agroganadero: Alto valor estratégico Mejora Ambiental 	<p>PROTECCIÓN AMBIENTAL</p> <ul style="list-style-type: none"> Biotopo babestua/Biotopo protegido, Leiztaran Ibaia/Río Leizaran 	<p>PROTECCIÓN PATRIMONIAL</p> <ul style="list-style-type: none"> Protección arqueológica Inventario Catálogo de Patrimonio Patrimonio protegido Inventario Catálogo de patrimonio
<p>Signos convencionales</p> <ul style="list-style-type: none"> Unidades de Paisaje Unidad ES.1 Límite del Área funcional Términos municipales Autopistas y autovías Carreteras principales FFCC Núcleos de población Edificaciones Mar 			



Sucesión, a modo de cordón lineal, de montes aislados y cerros de menor altura que configuran una franja de terreno estrecha y alargada entre el río Oria y el corredor Andoain-Urnieta en la que los prados y los bosques de plantación son los usos dominantes, aunque visualmente dominan la escena las minas a cielo abierto. El bosque atlántico original queda relegado a las laderas de los barrancos y zonas más abruptas. El paisaje construido lo forman el conjunto de casas y viviendas dispersas, explotaciones ganaderas, y el conjunto de caminos y carreteras locales. En su extremo sur, la autovía A1 atraviesa la Unidad por la garganta del Oria.

Presenta una intervisibilidad alta en el entorno del Buruntza y en las laderas surorientales expuestas al Corredor Andoain Urnieta, límites de las Cuencas visuales de Andoain y Hernani, con las que presenta, por tanto, una estrecha relación.

OCP con carácter general:

Conservación y mejora

AEIP

Mejora de los núcleos rurales e infraestructuras, y la conservación de los componentes y elementos que contribuyen a mejorar su calidad paisajística.

OCP ESPECÍFICOS:

OCP en relación a asentamientos urbanos. (U).

- U.M.2 Mejorar visualmente los espacios periurbanos.
 - En toda la UP.
- U.M.3 Mejorar visualmente los accesos a los núcleos.
 - Entrada Andoain por Bazkardo.

OCP en relación a infraestructuras de transporte, energía y telecomunicaciones

- I.M.1 Mejorar (elementos y vistas) de infraestructuras de transporte.
 - Autopistas, autovías y vías de doble calzada.
- I.M.2. Integración paisajística de depósitos e infraestructuras de transporte de energía y telecomunicaciones.
 - Torres de tendido eléctrico.

OCP en relación actividades extractivas vertederos y plantas de tratamiento de residuos. (E).

- E.M.1 Mejorar visualmente canteras y vertederos.
 - Cantera de Buruntza I. (Andoain).
 - Cantera de Buruntza II. (Andoain).
 - Cantera de Santa Bárbara. (Hernani).
 - Vertedero de Hernani.

OCP en relación a usos ganaderos y agrarios

- A.C.1 Mantener los usos agroganaderos generadores de paisajes de calidad.
 - Área agropecuaria estratégica de Lasarte.
 - Área agropecuaria estratégica de Urnieta Norte.

OCP en relación a usos forestales (F)

- F.R.1 Restauración de formaciones autóctonas.
 - Plantaciones forestales públicas de elevada visibilidad

OCP en relación a patrimonio cultural. (P).

- P.C.1 Conservar y mantener el patrimonio: militar, religioso, industrial, civil, etnográfico así como los caminos históricos como ejes vertebradores del paisaje.
 - Ermita de Santo Cristo de Azkorte. (Urnieta).
 - Ferrocarril de Plazaola
 - Fuerte de Santa Barbara. (Hernani).
 - Poblado de Buruntza. (Andoain).
 - Torre de telegrafía óptica de Aitzbeltz (Línea Madrid-Irún). (Andoain).
 - Viaducto de Lasarte.

P.M.1 Mejorar, restaurar, y poner en valor el Patrimonio Cultural paisajísticamente relevante.

- Fuerte de Santa Barbara. (Hernani).
- Torre de telegrafía óptica de Aitzbeltz (Línea Madrid-Irún). (Andoain).

OCP en relación a paisajes naturales. (N).

- N.C.1 Conservar los recursos fisiográficos.
 - Buruntza. (Andoain)
 - Santa Bárbara. (Hernani).
- N.C.2 Conservar las formaciones arbóreas autóctonas.
 - Parque Berosoeta. (Urnieta).

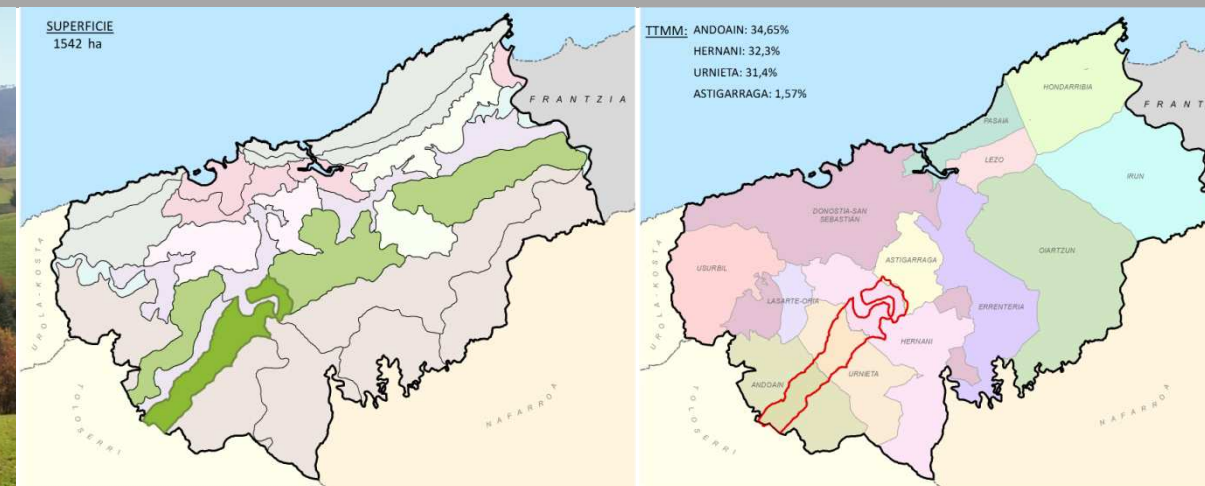
N.C.3. Conservar el paisaje de las principales láminas de agua y su vegetación asociada.

- Charca de Santa Bárbara.(Hernani).
- N.R.1 Restaurar paisajes naturales, actualmente degradados o desaparecidos.
 - Márgenes con infraestructuras de comunicación. Río Leitzaran, (PTS de Márgenes de Ríos y Arroyos).
 - Margen con necesidad de recuperación. (PTS de Márgenes de Ríos y Arroyos).

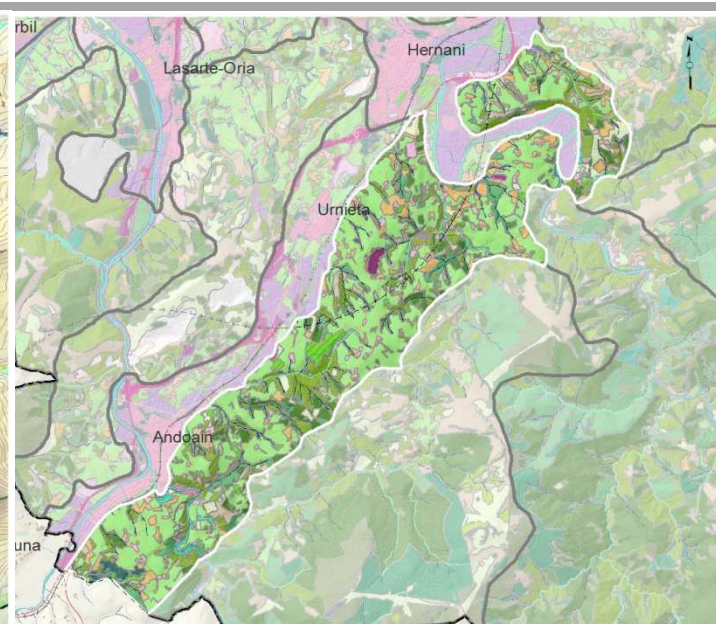
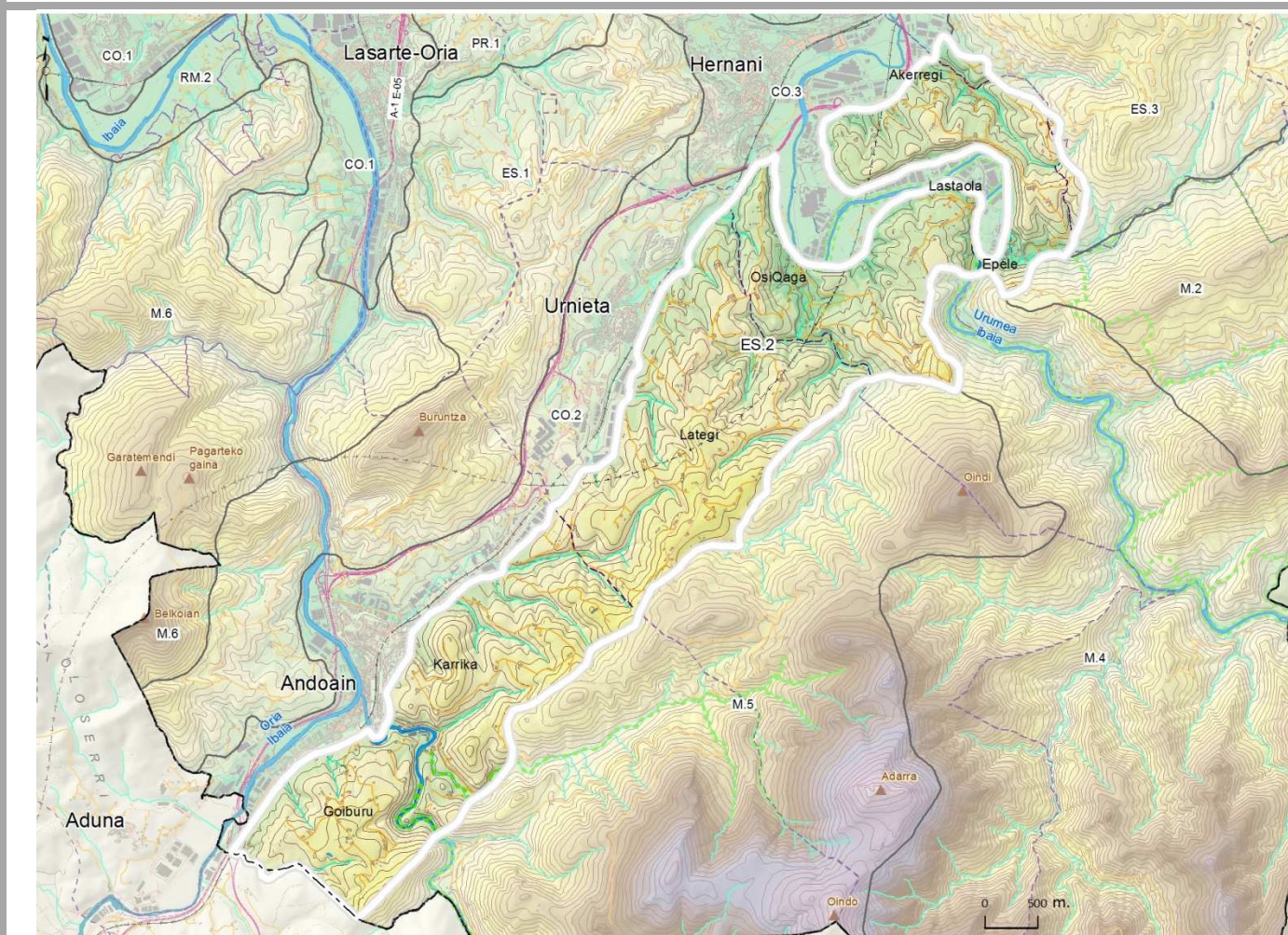
UNIDAD DE PAISAJE ES.2

COLINAS DE GOIBURU

ELEVACIONES SECUNDARIAS



Localizada entre los *Montes de Adarra* y el *Corredor Andoain-Urnieta*, se percibe como una ‘banda’ de colinas basales adosadas a los montes con los que contacta, en dirección sur-norte desde Larranburu (266 m) en Andoain hasta el arroyo Urbietta, a partir del cual comienza la vertiente meridional de Santiagomendi. El paisaje es una sucesión de lomas y vaguadas, con carácter netamente agropecuario, en un retículo de praderías, caseríos y retazos de vegetación forestal, enlace entre el paisaje natural, las montañas principales y el antropizado corredor.



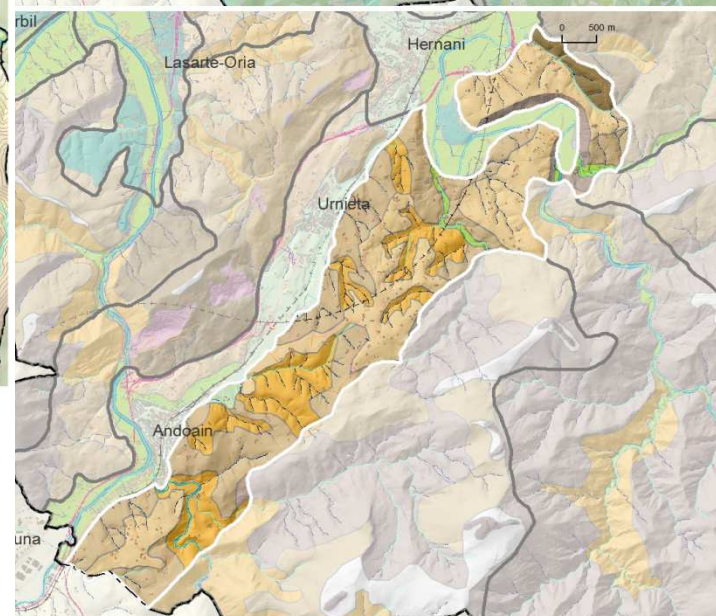
- ### VEGETACIÓN Y USOS DEL SUELO
- PAISAJES FORESTALES**
 - Robledales y bosque mixto atlántico
 - Bosques de ribera
 - Plantaciones de frondosas caducifolias
 - Piceas, alerces y otras coníferas exóticas
 - Plantaciones de pino insignis
 - Brezales, argomales y helechales
 - Espinar-zarzal
 - Pastos
 - PAISAJES AGROPECUARIOS**
 - Prados y cultivos atlánticos
 - Setos
 - Huertas
 - Frutales
 - PAISAJES DEL AGUA**
 - Ríos y arroyos
 - PAISAJES ARTIFICIALES**
 - Urbano continuo
 - Urbano discontinuo
 - Zonas verdes
 - Zonas industriales
 - Infraestructuras de transporte
 - Verederos y escumbreras



Extremo norte de la Unidad, al fondo el Buruntza.



Extremo sur, desde el Leitzarán. Al fondo, *Montes del Adarra*.



- ### RELIEVE
- LADERAS SUAVES (5°-10°)
 - LADERAS MEDIAS (10°-25°)
 - LADERAS ABRUPTAS (25°-40°)
 - GARGANTAS Y BARRANCOS
 - MONTES AISLADOS
 - FONDOS DE DEPRESIÓN- CORREDOR
 - FONDOS DE VALLE



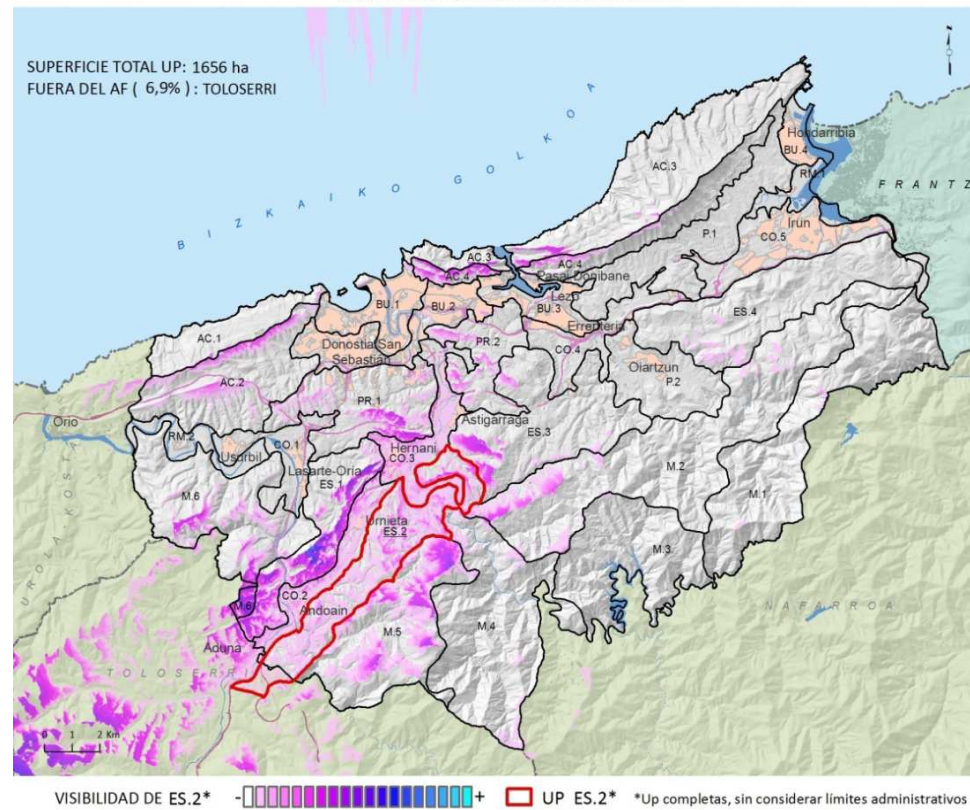
Simulación tridimensional de la UP desde el N.

Altimetría (UP) <table border="0"> <tr> <td>0 - 50 m</td> <td>300 - 350 m</td> <td>600 - 650 m</td> </tr> <tr> <td>50 - 100 m</td> <td>350 - 400 m</td> <td>650 - 700 m</td> </tr> <tr> <td>100 - 150 m</td> <td>400 - 450 m</td> <td>700 - 750 m</td> </tr> <tr> <td>150 - 200 m</td> <td>450 - 500 m</td> <td>750 - 800 m</td> </tr> <tr> <td>200 - 250 m</td> <td>500 - 550 m</td> <td>800 - 850 m</td> </tr> <tr> <td>250 - 300 m</td> <td>550 - 600 m</td> <td></td> </tr> </table>	0 - 50 m	300 - 350 m	600 - 650 m	50 - 100 m	350 - 400 m	650 - 700 m	100 - 150 m	400 - 450 m	700 - 750 m	150 - 200 m	450 - 500 m	750 - 800 m	200 - 250 m	500 - 550 m	800 - 850 m	250 - 300 m	550 - 600 m		LEYENDA GENERAL <ul style="list-style-type: none"> UP ES.2 Unidades de Paisaje Límite del Área funcional Términos municipales PN y Red Natura Edificaciones Naves industriales Ríos principales Embalses MAR Curvas de nivel (20 m) Autopistas y autovías Carreteras principales Otras vías con firme Ejes de corrientes Vías ferreas
0 - 50 m	300 - 350 m	600 - 650 m																	
50 - 100 m	350 - 400 m	650 - 700 m																	
100 - 150 m	400 - 450 m	700 - 750 m																	
150 - 200 m	450 - 500 m	750 - 800 m																	
200 - 250 m	500 - 550 m	800 - 850 m																	
250 - 300 m	550 - 600 m																		

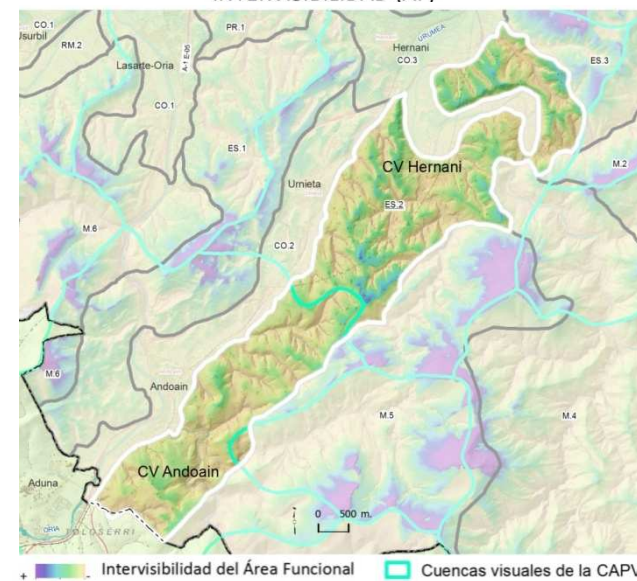


La unidad se caracteriza por la sucesión de colinas de escasa altitud, modeladas sobre materiales calcáreos pertenecientes al Cretácico superior. Se perciben en conjunto como una sucesión de lomas y barrancos, en una morfología general de 'rampa' fuertemente incidida por la red fluvial, que desciende desde las montañas del Adarra hasta enlazar con la depresión-corredor. La morfología alomada con pendientes de moderadas a abruptas y superficies culminantes, divisorias, que tienden a ser suaves y amplias, y la presencia de acumulaciones de depósitos aluviales, procedentes de la erosión de las laderas de las montañas con las que conectan, ha propiciado tradicionalmente su transformación para aprovechamiento agroganadero. Principalmente de prados y praderas, pero con presencia de cultivos y huertas, entre los que destacan los manzanos en su sector norte. Sobre esta superficie general, aparece una sucesión de pequeños y abruptos barrancos de incisión lineal, donde se refugia la vegetación natural, manchas del bosque mixto atlántico. Los caseríos aparecen dispersos entre las praderías aumentando el valor del paisaje y remarcando su carácter 'rural' a pesar de su proximidad a los potentes entramados industriales localizados entre Hernani y Andoain. En contraposición, como parte del paisaje construido, la unidad es atravesada transversalmente por líneas de Muy Alta Tensión acompañadas de subestaciones eléctricas que dan servicio a las altas demandas energéticas de las industrias del corredor. El trazado de la Línea de Alta Velocidad, sucesión de viaductos, túneles, desmontes y terraplenes, también recorrerá el extremo norte de la unidad, provocando una mayor artificialidad en las colinas afectadas, situadas a ambos lados del Urumea.

VISIBILIDAD DE LA UNIDAD DE PAISAJE



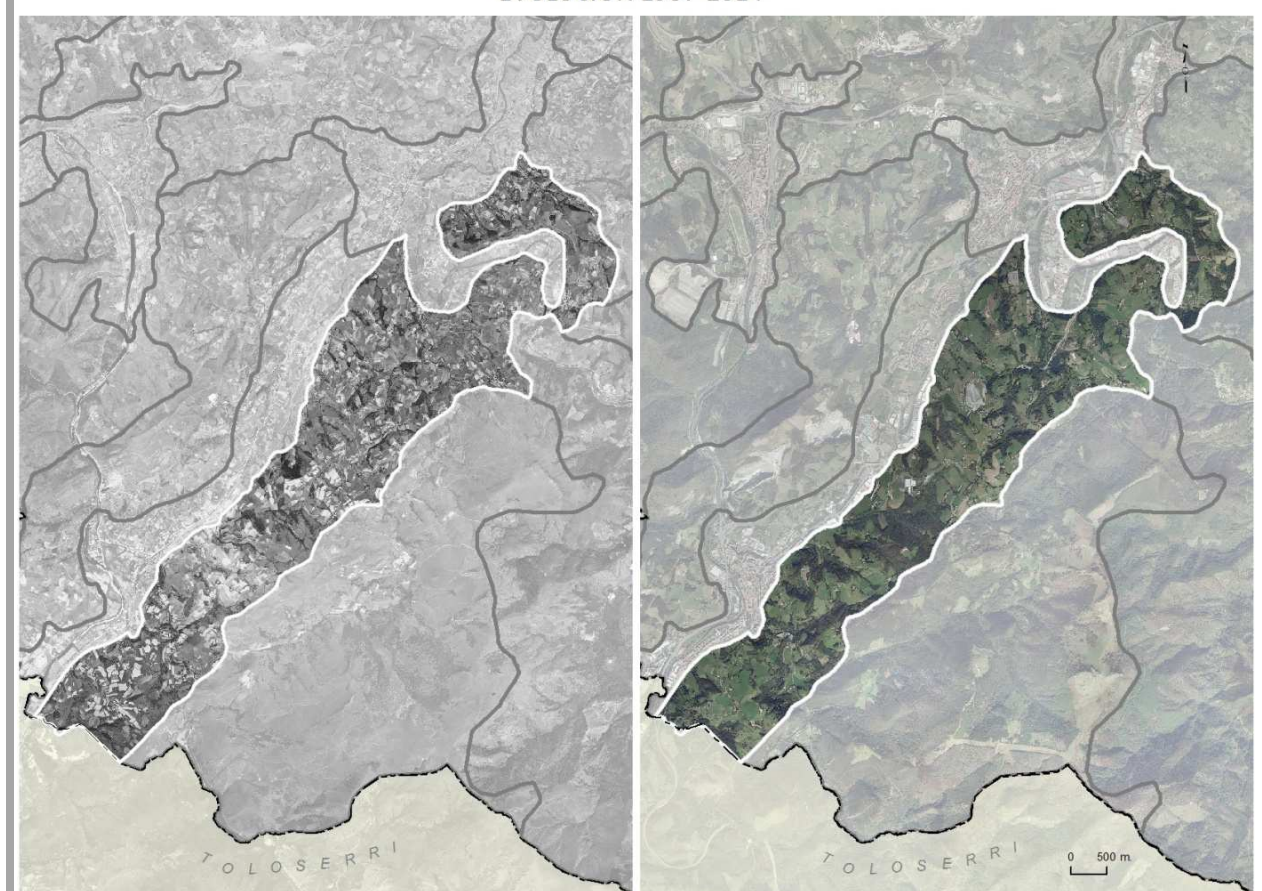
INTERVISIBILIDAD (AF)



Aunque con valores inferiores, mantiene también una alta intervisibilidad con los terrenos elevados sobre ella, con los que contacta, como pueden ser el monte Oindi, el Adarra, el Aizkorri o Santiagomendi. De forma recíproca, estos relieves marcan los fondos visuales de la unidad, que a su vez son los límites de la gran unidad visual del corredor-depresión entre Andoain y Hernani, compuesta por las dos Cuencas Visuales homónimas. Por otra parte, su visibilidad interior es baja, como corresponde a un relieve muy 'movido' por la sucesión de lomas y barrancos.

Su exposición visual se encuentra determinada por su morfología que, a pesar de su frecuente interrupción por el encajonamiento de los barrancos, desciende a modo de rampa con orientación general NW, conectando las montañas con el corredor. Esto la expone principalmente a las laderas de los cerros y montes en el lado opuesto del corredor. En especial, es muy visible en el Monte Buruntza, desde donde se observa cerca del 60 % de su superficie, y desde Belkoain y Santa Bárbara.

EVOLUCIÓN 1957-2014



A mediados del siglo pasado los prados alternaban con una proporción mayor de parcelas aprovechadas para cultivo. En la actualidad, se observa una mayor cobertura de superficie arbolada en los barrancos de la unidad y las obras de la LAV en el extremo norte.

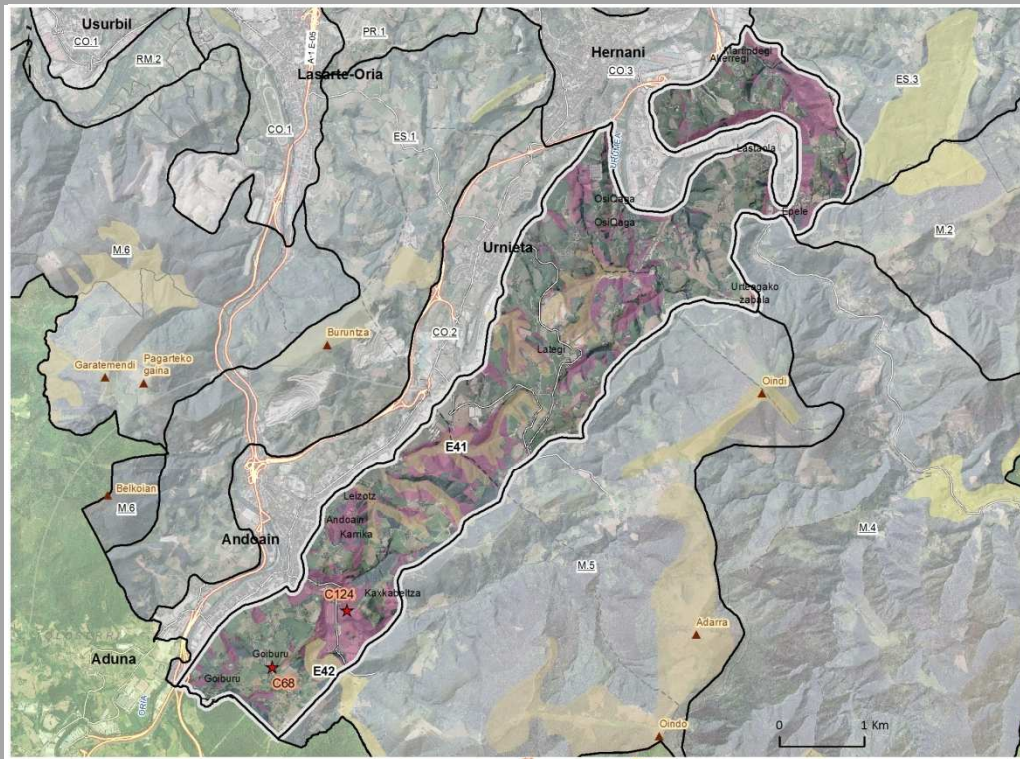
UNIDAD DE PAISAJE

ES.2

COLINAS DE GOIBURU

ELEVACIONES SECUNDARIAS

CALIDAD POSITIVA DEL PAISAJE (INTRÍNSECA -IZQUIERDA- Y ADQUIRIDA DERECHA-)



Enclaves relevantes

- Natural, E41, Arroyos de Andoain y Urnieta
- Natural, E42, Valle meandriforme encajado de Leizaran

Elementos relevantes. Culturales (*) y naturales ()**

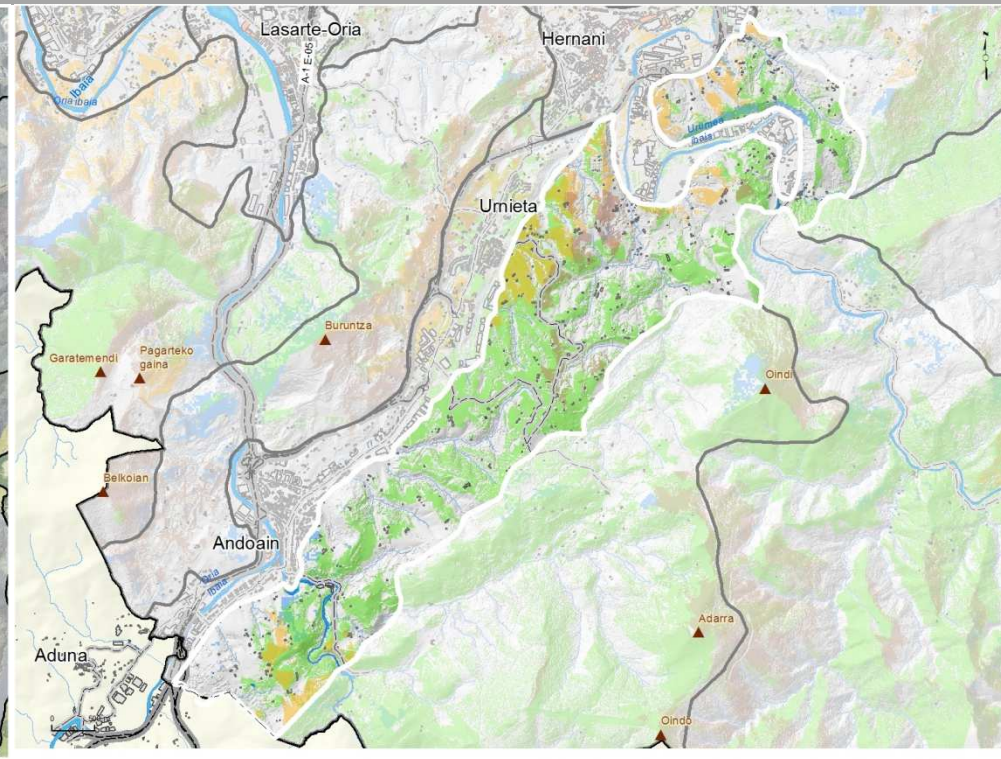
- CO8, Ermita de San Esteban
- C124, Ferrocarril de Plazaola

Componentes sobresalientes (localizados fuera de Enclaves relevantes)

- ABEDULAR
- BOSQUES DE RIBERA
- CASTAÑAR
- EMBALSES
- GARGANTAS Y BARRANCOS
- LADERAS ABRUPTAS
- MONTES AISLADOS
- PICAS, ALERCES Y OTRAS
- ROBLEDAL Y BOSQUE MIXTO ATLÁNTICO
- RIOS Y ARROYOS

Signos convencionales

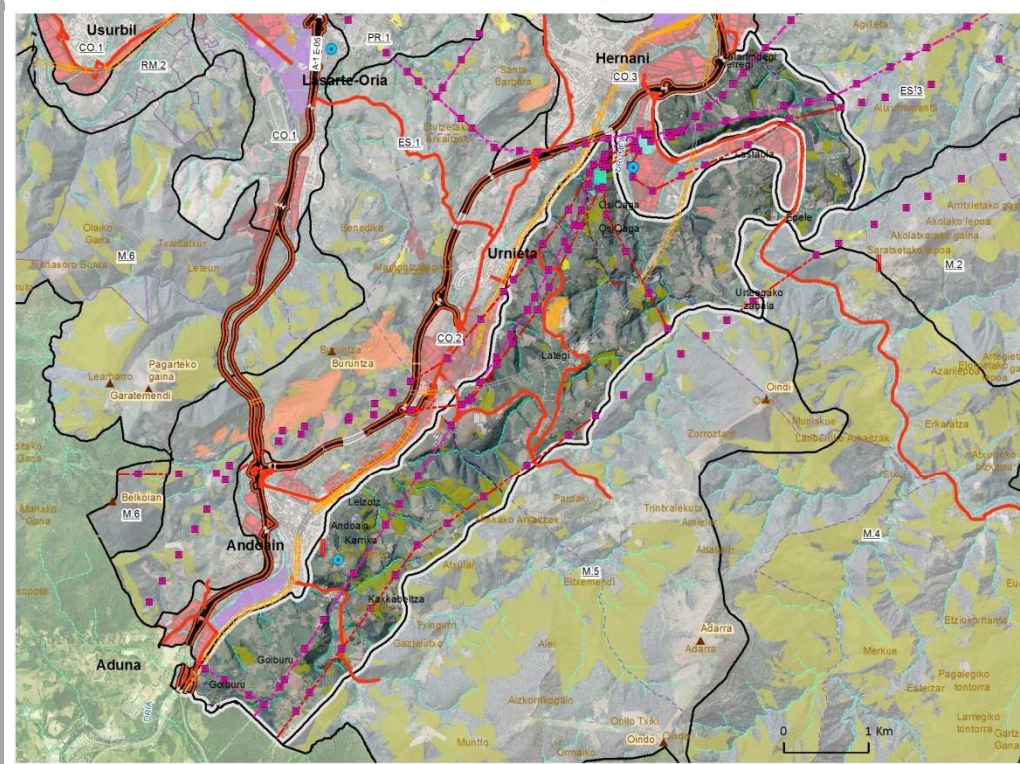
- Unidades de Paisaje
- Unidad ES.2
- Límite del Área funcional
- Términos municipales
- Autopistas y autovías
- Carreteras principales
- FFCC
- Núcleos de población
- Edificaciones
- Mar



VISIBILIDAD - IMPACTO POSITIVO -

- Recursos fisiográficos muy relevantes
- Recursos culturales
- Recursos botánicos
- Láminas de agua

CALIDAD NEGATIVA DEL PAISAJE (INTRÍNSECA -IZQUIERDA- Y ADQUIRIDA DERECHA-)



Impactos negativos sobre el paisaje relevantes (localizados en la UP)

Superficiales (nº de enclaves, hectáreas totales)

- Urbano continuo (2,9 ha)
- Canteras, 2 (1,9 ha)
- Infraestructuras y terrenos relacionados, 13 (5,1 ha)
- Plantaciones forestales, 92 (124,4 ha)
- Polígonos (naves), 12 (0,6 ha)

Lineales (Longitud total)

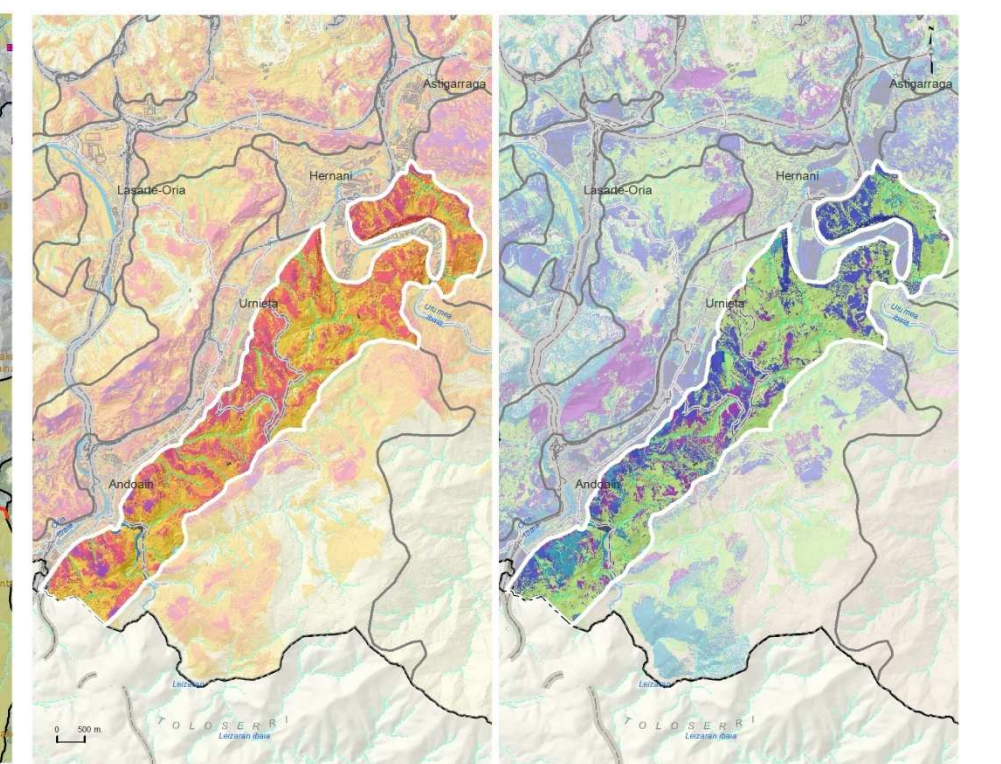
- Alta tensión (1,1 km)
- Autopistas, autovías (0,2 km)
- Carreteras principales (8,4 km)
- Ferrocarril (2,2 km)
- Ferrocarril oculo (0,9 km)
- Muy alta tensión (1,2 km)

Puntuales (nº)

- Antena (1)
- Grandes depósitos (1)
- Torre de tendido eléctrico (79)

Signos convencionales

- Núcleos de población
- Edificaciones
- Mar
- Ejes de corrientes
- Límite del Área funcional
- Términos municipales
- Unidades de Paisaje
- Unidad ES.2



VISIBILIDAD - IMPACTO NEGATIVO -

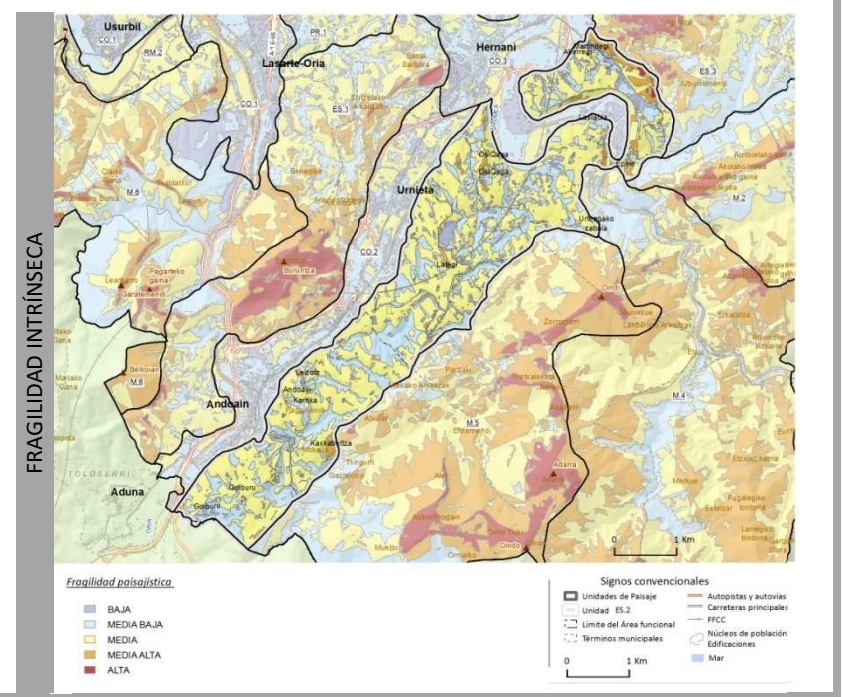
Concentración de impactos

- Visibilidad de 5 tipologías
- Visibilidad de 4 tipologías
- Visibilidad de 3 tipologías
- Visibilidad de 2 tipologías
- Visibilidad de 1 tipología
- Ninguna

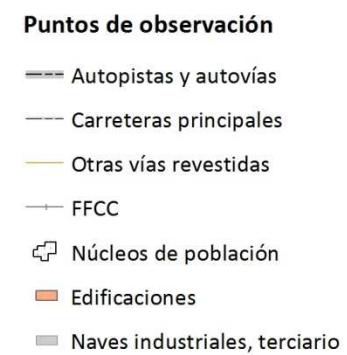
Tipo de Impacto visual (dominante)

- Canteras y vertederos
- Polígonos industriales
- Autopistas y autovías
- Antenas
- Líneas de Alta tensión
- Poco significativo

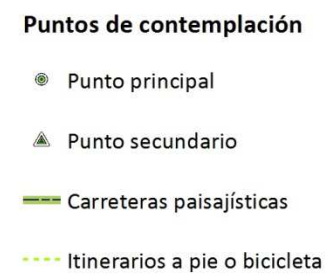
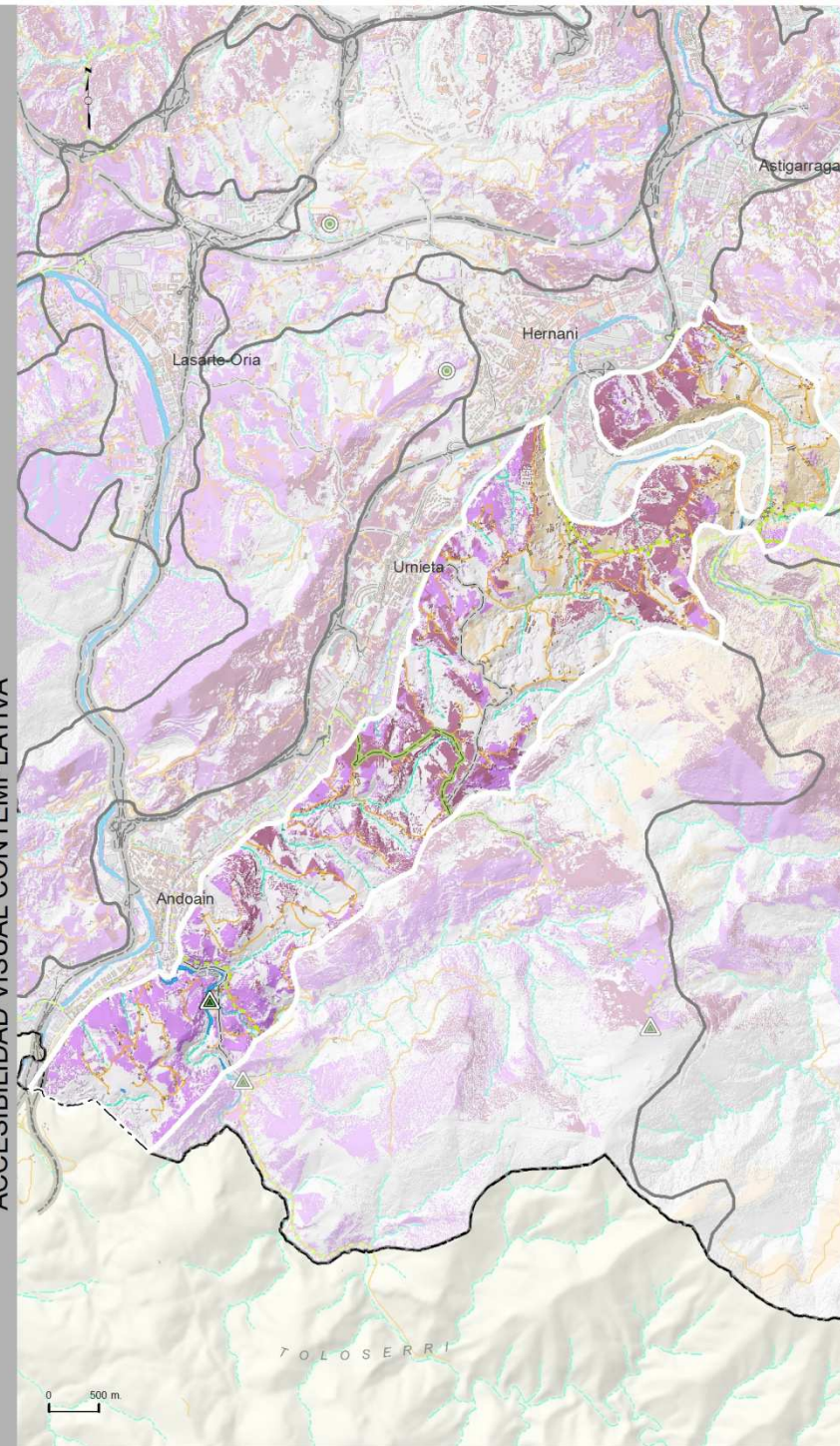
EVALUACIÓN	
CALIDAD POSITIVA DEL PAISAJE	
Enclaves paisajísticos naturales relevantes	Presentes
Enclaves paisajísticos culturales relevantes	No relevantes
Elementos paisajísticos naturales relevantes	Presentes
Elementos paisajísticos culturales relevantes	No relevantes
Componentes sobresalientes (fuera de enclaves relevantes)	Presentes
Vistas positivas	Presentes
CALIDAD NEGATIVA DEL PAISAJE	
Superficies con impacto visual negativo	Presentes
Elementos lineales con impacto visual negativo	Muy relevantes
Elementos puntuales con impacto visual negativo	Muy relevantes
Vistas negativas	Muy relevantes
CALIDAD ADQUIRIDA POR VALORES INTANGIBLES	
Valores ecológicos	Presentes
Valores intangibles (histórico-culturales)	Presentes
Valores sociales	Presentes
VALORES NATURALES VS VALORES PRODUCTIVOS	
UP relevante paisajísticamente por sus recursos tradicionales agropecuarios	
FRAGILIDAD PAISAJÍSTICA	
Fragilidad intrínseca	Presentes
Accesibilidad visual cotidiana	Presentes
Accesibilidad visual contemplativa	Presentes



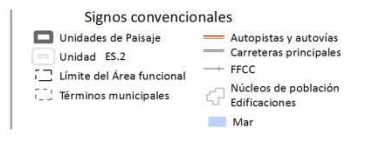
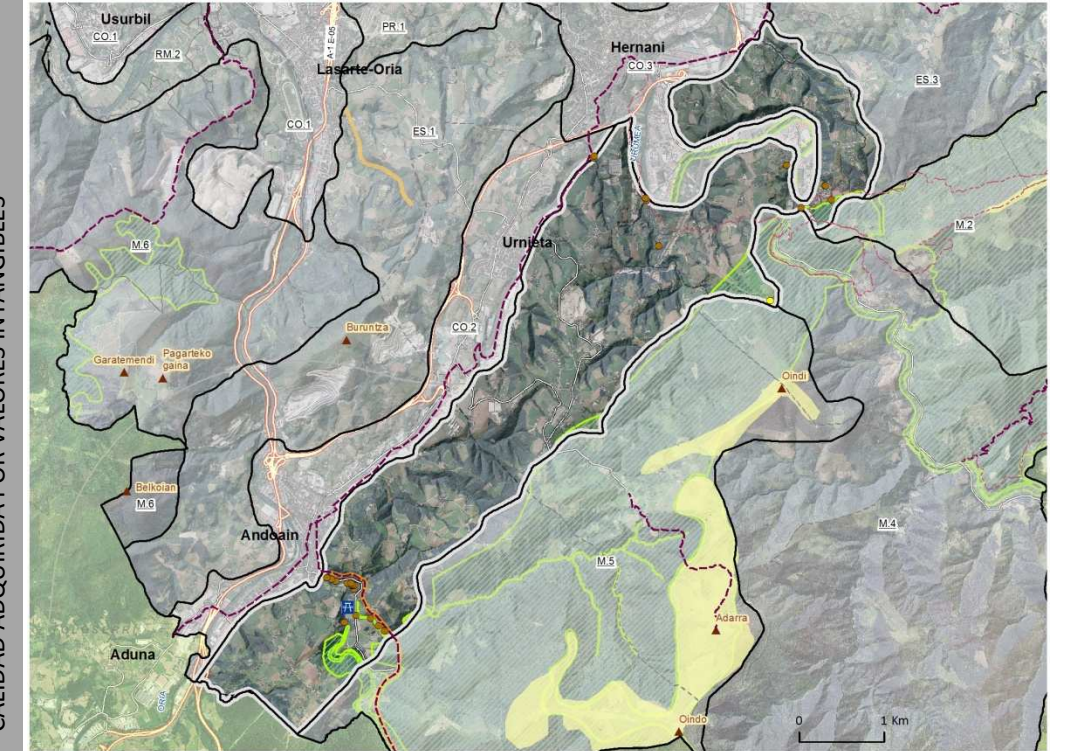
ACCESIBILIDAD VISUAL COTIDIANA



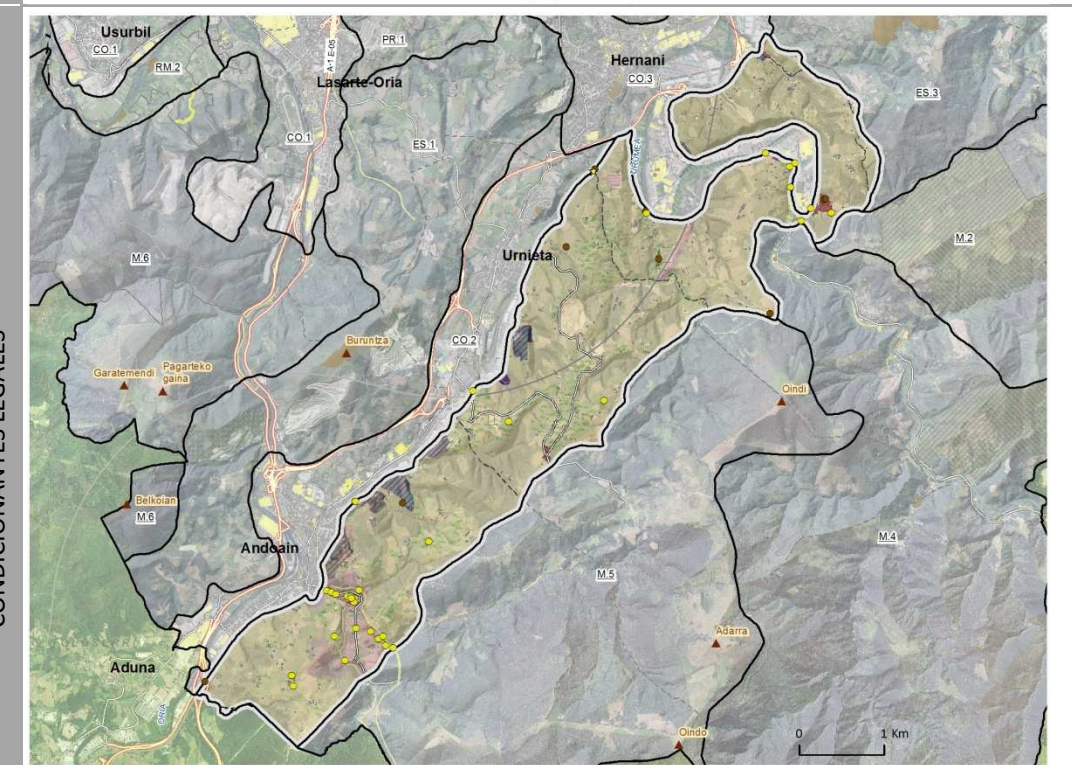
ACCESIBILIDAD VISUAL CONTEMPLATIVA

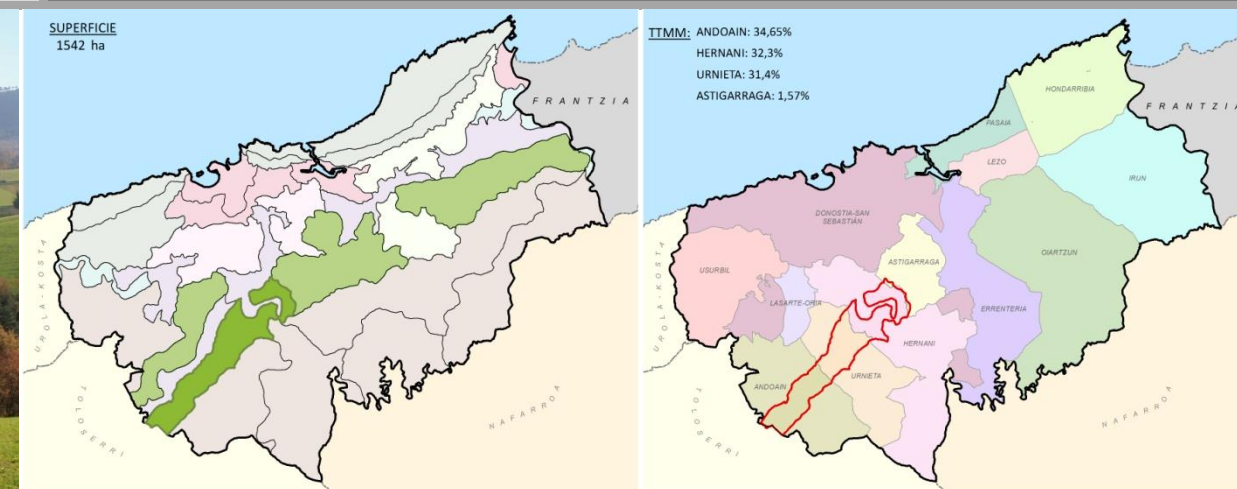


CALIDAD ADQUIRIDA POR VALORES INTANGIBLES



CONDICIONANTES LEGALES





Alineación de colinas a los pies de los montes de Adarra fuertemente incidida por la red fluvial del Leitzaran, que desciende desde las montañas del Adarra hasta enlazar con la depresión-corredor. Se trata de una unidad con marcado carácter agropecuario a pesar de su proximidad a los potentes entramados industriales localizados entre Hernani y Andoain. Está formada por el típico mosaico de praderías, caseríos y retazos de vegetación forestal entre los que destacan los manzanos al norte de la unidad. Los principales impactos son las líneas de transporte de energía eléctrica, las subestaciones eléctricas el trazado de la Línea de Alta Velocidad recorrerá el extremo norte de la unidad, provocando una mayor artificialidad en las colinas afectadas. La unidad tiene una fuerte relación visual con los montes que la rodean (Oindi, Adarra, Aizkorri o Santiagomendi).

OCP con carácter general:	Conservación y mejora	AEIP
----------------------------------	-----------------------	-------------

En esta UP se propone como objetivo general la mejora de los asentamientos urbanos, e infraestructuras, y la conservación de los componentes y elementos que contribuyen a mejorar su calidad paisajística.

OCP ESPECÍFICOS:

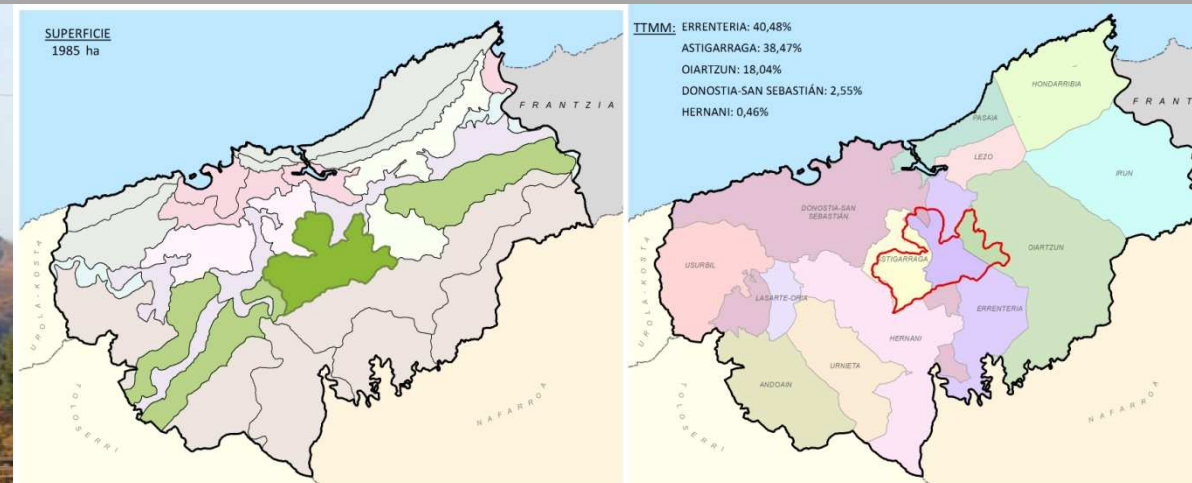
<p>OCP en relación a asentamientos urbanos. (U).</p> <p>U.M.2 Mejorar visualmente los espacios periurbanos.</p> <ul style="list-style-type: none"> En toda la UP. 		<p>U.M.5 Mejorar visualmente los polígonos industriales</p> <ul style="list-style-type: none"> <u>Hernani</u>: Epela. <u>Urnieta</u>: Erratzu.
<p>OCP en relación a infraestructuras de transporte, energía y telecomunicaciones</p> <p>I.M.2. Integración paisajística de depósitos e infraestructuras de transporte de energía y telecomunicaciones.</p> <ul style="list-style-type: none"> Torres de tendido eléctrico. ST Hernani. 	<p>OCP en relación actividades extractivas vertederos y plantas de tratamiento de residuos. (E).</p> <p>E.M.1 Mejorar visualmente canteras y vertederos.</p> <ul style="list-style-type: none"> Cantera de Urkiondo. Vertedero Urnieta. 	<p>OCP en relación a usos forestales (F)</p> <p>F.R.1 Restauración de formaciones autóctonas.</p> <ul style="list-style-type: none"> Plantaciones forestales públicas de elevada visibilidad
<p>OCP en relación a usos ganaderos y agrarios</p> <p>A.C.1 Mantener los usos agroganaderos generadores de paisajes de calidad.</p> <ul style="list-style-type: none"> Área agropecuaria estratégica de Santiagomendi. Área agropecuaria estratégica de Andoain Área agropecuaria estratégica de Urnieta sur. <p>A.M.1 Mejora del paisaje agropecuario (grandes infraestructuras).</p> <ul style="list-style-type: none"> Invernaderos de gran impacto. 	<p>OCP en relación a patrimonio cultural. (P).</p> <p>P.C.1 Conservar y mantener el patrimonio: militar, religioso, industrial, civil, etnográfico así como los caminos históricos como ejes vertebradores del paisaje.</p> <ul style="list-style-type: none"> Camino de Santiago (recorrido interior). Ermita de San Esteban. (Usurbil). Vía verde Plazaola (Leitzaran, GR-121). 	<p>OCP en relación a paisajes naturales. (N).</p> <p>N.C.1 Conservar los recursos fisiográficos.</p> <ul style="list-style-type: none"> Valle meandriforme encajado de Leitzaran. <p>N.C.2. Conservar las formaciones arbóreas autóctonas.</p> <ul style="list-style-type: none"> Bosques de los barrancos de Andoain y Urnieta. Biotopo protegido Leitzaran Ubaran. Bosque "Markes Baso". (Astigarraga, Hernani). <p>N.R.1 Restaurar paisajes naturales, actualmente degradados o desaparecidos.</p> <ul style="list-style-type: none"> Márgenes con infraestructuras de comunicación. Río Leitzaran, (PTS de Márgenes de Ríos y Arroyos).

UNIDAD DE PAISAJE

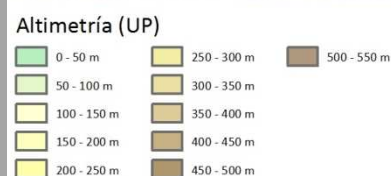
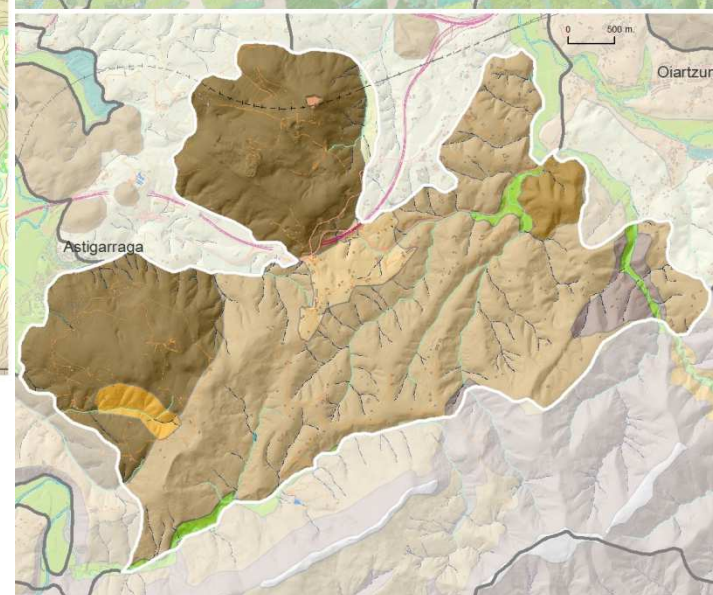
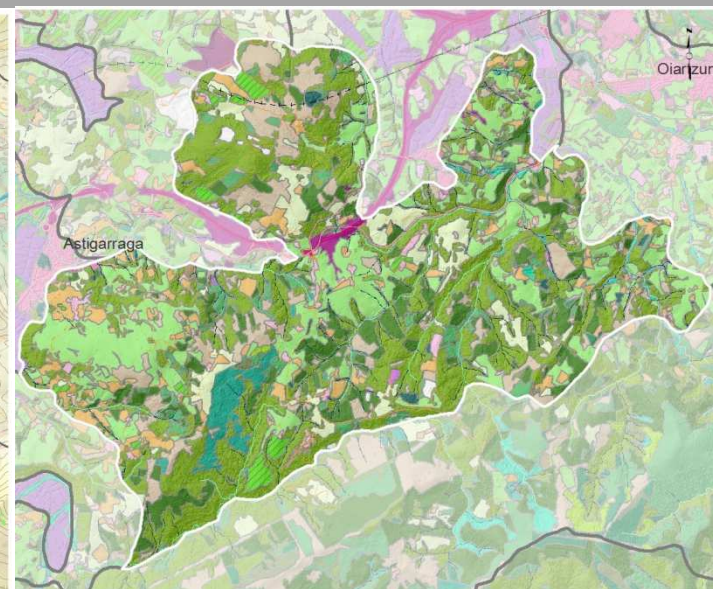
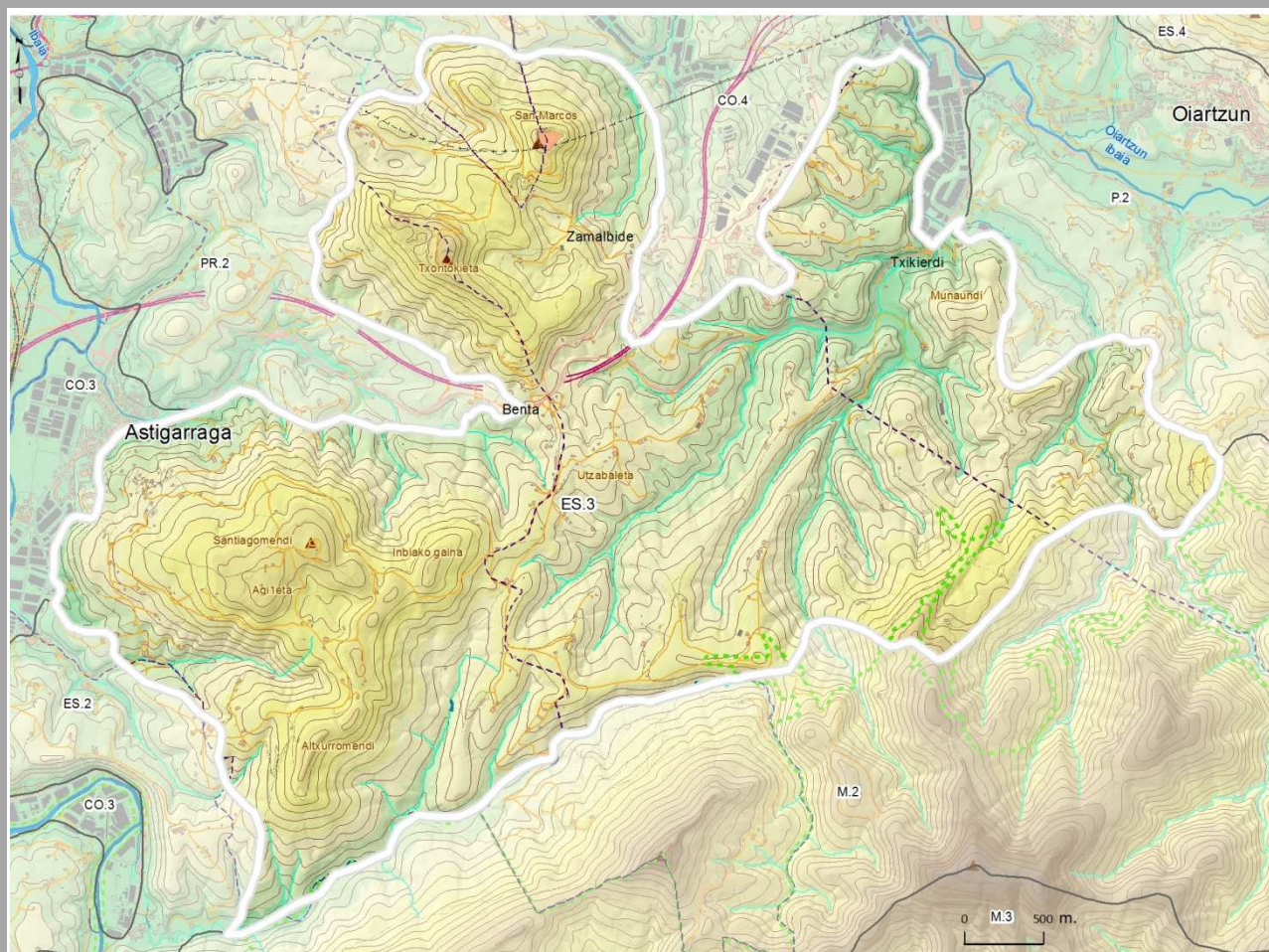
ES.3

MONTES DE SANTIAGOMENDI-SAN MARKO

ELEVACIONES SECUNDARIAS



Espacio comprendido entre los montes de Santiagomendi (298 m.), San Marko (283 m.) y Txoritokieta (318 m.) y las laderas basales de Aiako harria que conectan con el límite occidental del valle de Oiartzun, estribaciones de los relieves abruptos de Igoi y Aldura. Estos montes, de fisiografía suave y poco elevada respecto a las montañas interiores con las que contactan por su límite sur, se caracterizan por un paisaje de transición entre lo forestal y lo agropecuario en el que alternan praderas y cultivos de manzanos con plantaciones selvícolas e importantes manifestaciones del bosque atlántico. Muy visibles en Donostialdea y Oarsoaldea, especialmente San Marko y Santiagomendi, su carácter mixto se completa con su función recreativa y de paso de infraestructuras lineales eléctricas y de transporte. Por otra parte, los montes de Santiagomendi y Txoritokieta-San Marko, favorecidos por su posición central en el AF y su aspecto desconectado o aislado, constituyen una referencia visual de primer orden en gran parte de Donostialdea (ambos), y de Oarsoaldea (el segundo).



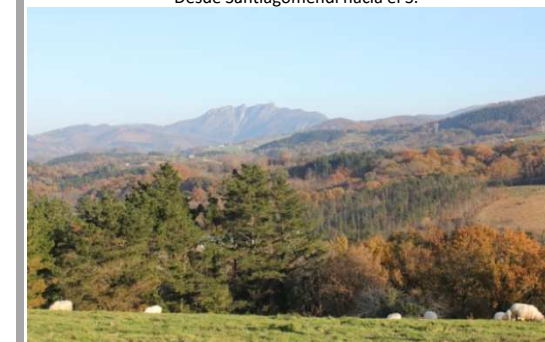
UP ES.3

LEYENDA GENERAL

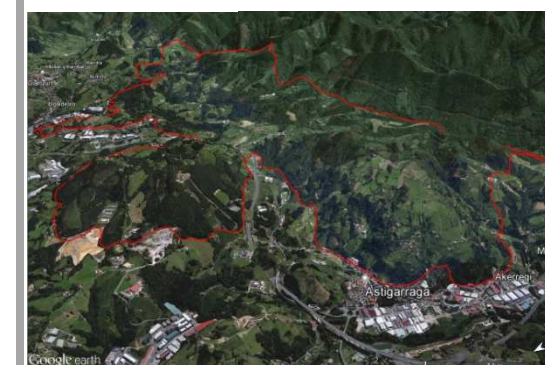
- Unidades de Paisaje
- Límite del Área funcional
- Términos municipales
- PN y Red Natura
- Edificaciones
- Naves industriales
- Ríos principales
- Embalses
- MAR
- Curvas de nivel (20 m)
- Autopistas y autovías
- Carreteras principales
- Otras vías con firme
- Ejes de corrientes
- Vías ferreas



Desde Santiagomendi hacia el S.



Laderas entre San Marko y Landarbaso, hacia Aiako harria.



Simulación tridimensional de la UP desde el NW

UNIDAD DE PAISAJE

ES.3

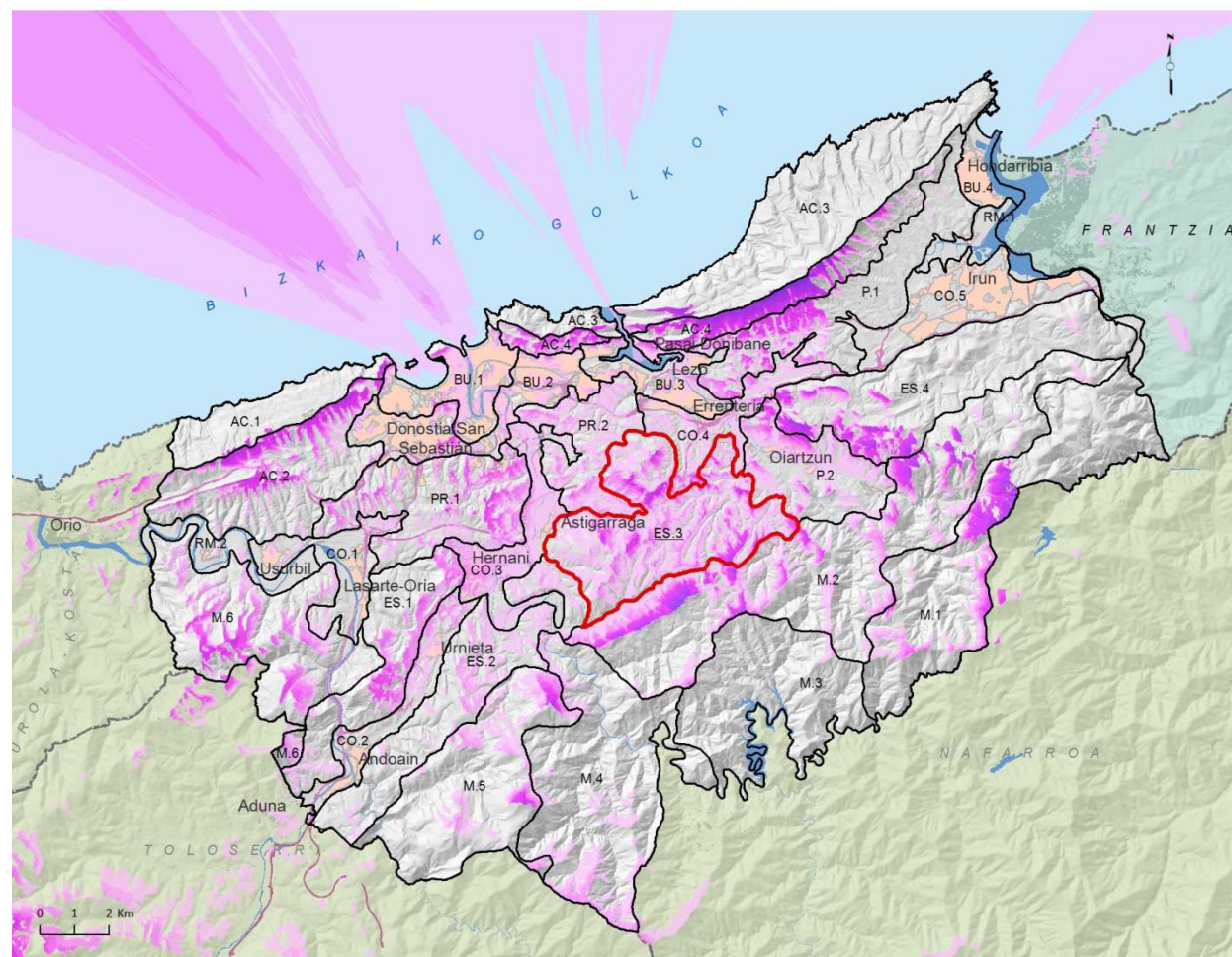
MONTES DE SANTIAGOMENDI-SAN MARKO

ELEVACIONES SECUNDARIAS



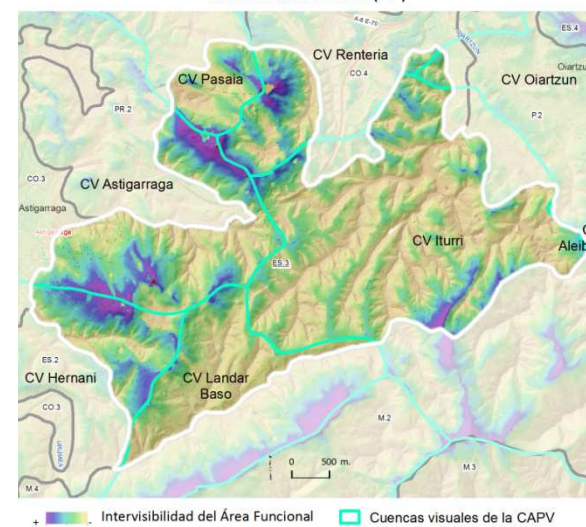
El relieve se estructura a través de una sucesión de laderas de pendiente media, incididas por los cursos de agua que descienden de las montañas de las que parten buscando cotas más bajas. De esta forma, la red hidrográfica, densa y encajada, modela el terreno dejando entre los pequeños barrancos de pendiente abrupta amplias superficies divisorias entre escorrentías, relativamente más llanas. Sus principales montes, de aspecto aislado, modelados en su inmensa mayoría sobre materiales calcáreos pertenecientes al Jurásico o Cretácico, son de relieve suave. San Marko y Txoritokieta presentan una morfología bien definida, se perciben como enclaves que se elevan sobre los interfluvios y la depresión del corredor, atalaya natural aprovechada en la defensa del territorio, como atestiguan los fuertes que los coronan, construídos en el siglo XIX para defender esta área estratégica fronteriza con Francia. Santiagomendi y Manuandi (198 m), localizados en el extremo oriental, si bien presentan fisiografía cónica característica, su conexión visual con las montañas de las que son estribaciones, no se perciben con apariencia tan clara de cerros en comparación con los primeros. Aquí, las ermitas de Santiagomendi y Santa Engrazia complementan el paisaje construído, como claros miradores de las comarcas de Oarsoaldea y Donostialdea, área comprendida entre las bahías de la Concha, Pasaia y Txingudi. Por otra parte, esta posición estratégica ha condicionado su elección para colocar grandes antenas de telecomunicaciones de alto impacto visual en sus cimas. Aunque, sin duda, son las numerosas líneas de alta tensión que atraviesan la unidad, dos de ellas de Muy Alta Tensión, las que más restan naturalidad al conjunto, disminuyendo su calidad. En este sentido, cabe destacar el tramo de autopista (AP-1/AP-8) que cruza la unidad por su estrechamiento entre San Marko y las laderas que conectan con Landarbaso y Santiagomendi. Si bien lo hace en su mayor parte en forma de tunel, su paso bordea a lo largo de aproximadamente 5 km los límites de la UP.

VISIBILIDAD DE LA UNIDAD DE PAISAJE



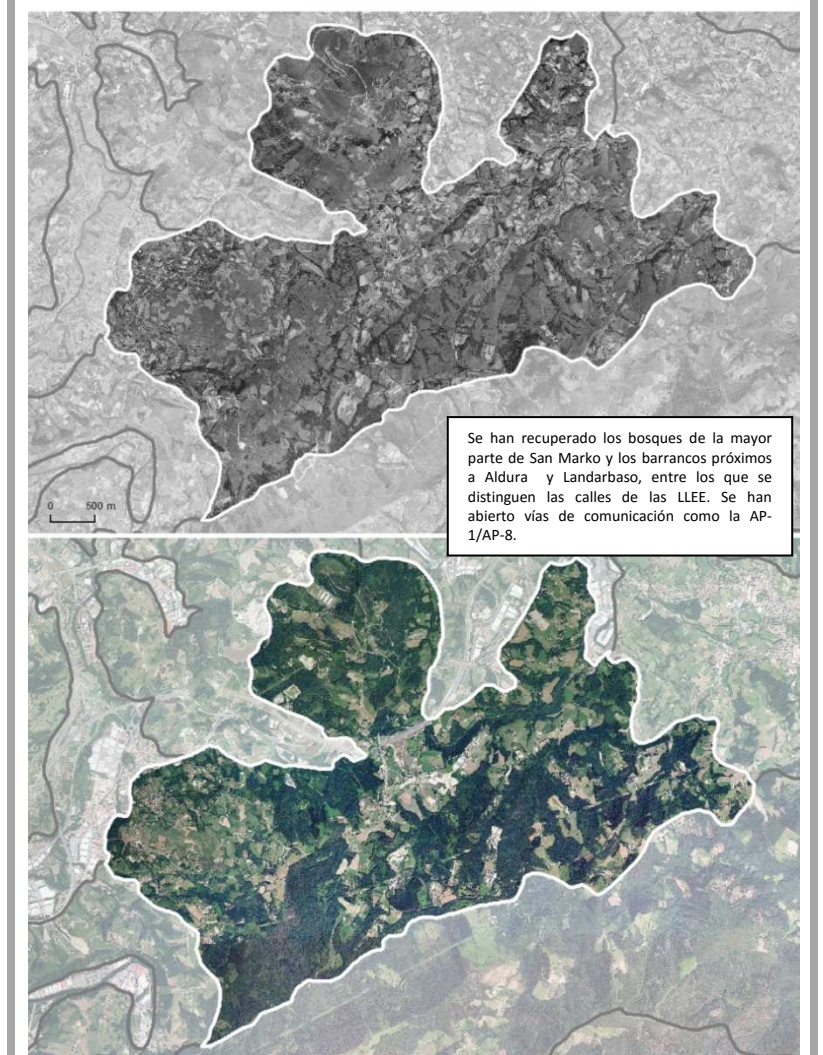
VISIBILIDAD DE ES.3 - [Legend] + [Legend] UP ES.3

INTERVISIBILIDAD (AF)



Unidad con zonas de alta intervisibilidad respecto al AF, especialmente en su mitad occidental. Las laderas septentrionales de Santiagomendi, y las meridionales de Txoritokieta se encuentran muy expuestas visualmente en la Cuenca visual de Astigarraga. En cambio, San Marko se relaciona visualmente tanto con la Cuenca visual de Pasaia (que incorpora buena parte de Donostia-San Sebastián) como con las de Errenteria, en primer término y Oiartzun, en segundo. Su mitad oriental se encuadra en la Cuenca visual de Iturri. Se trata, junto con la cuenca de Landarbaso, de un espacio topográficamente variado, con menor intervisibilidad que el sector occidental.

EVOLUCIÓN 1957-2014



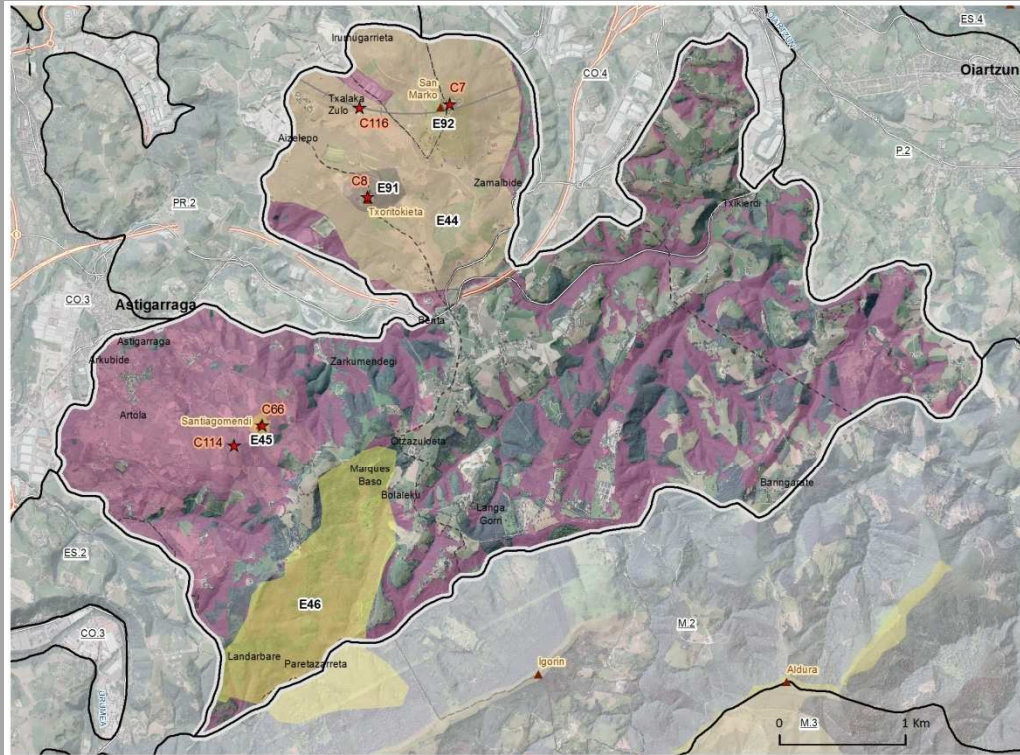
UNIDAD DE PAISAJE

ES.3

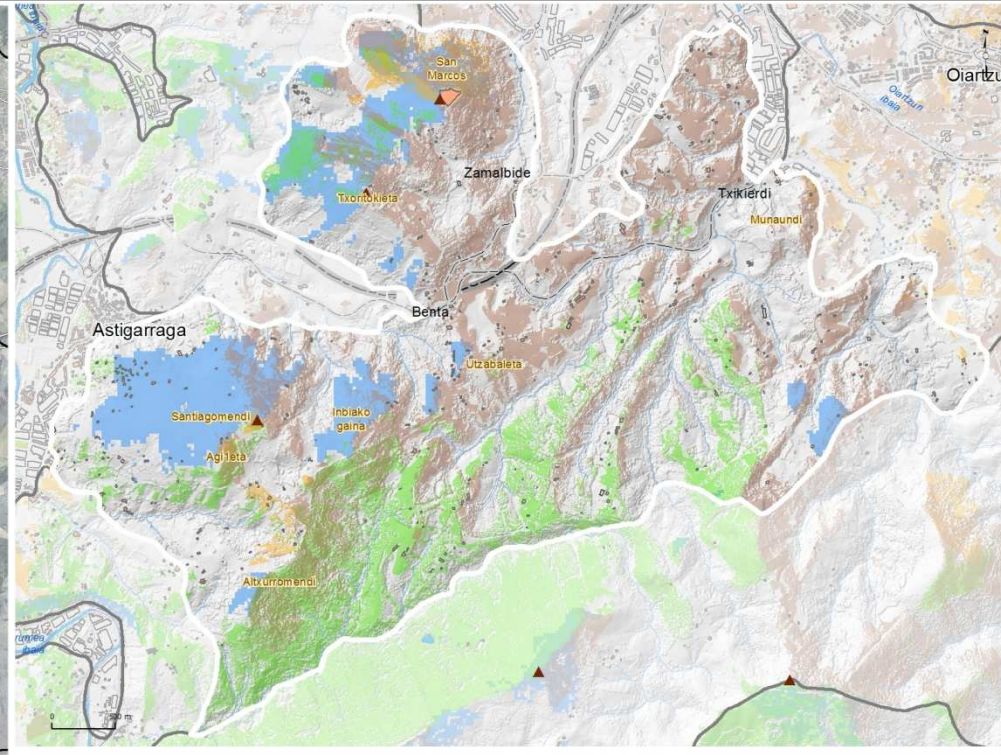
MONTES DE SANTIAGOMENDI-SAN MARKO

ELEVACIONES SECUNDARIAS

CALIDAD POSITIVA DEL PAISAJE (INTRÍNSECA - IZQUIERDA - Y ADQUIRIDA DERECHA -)

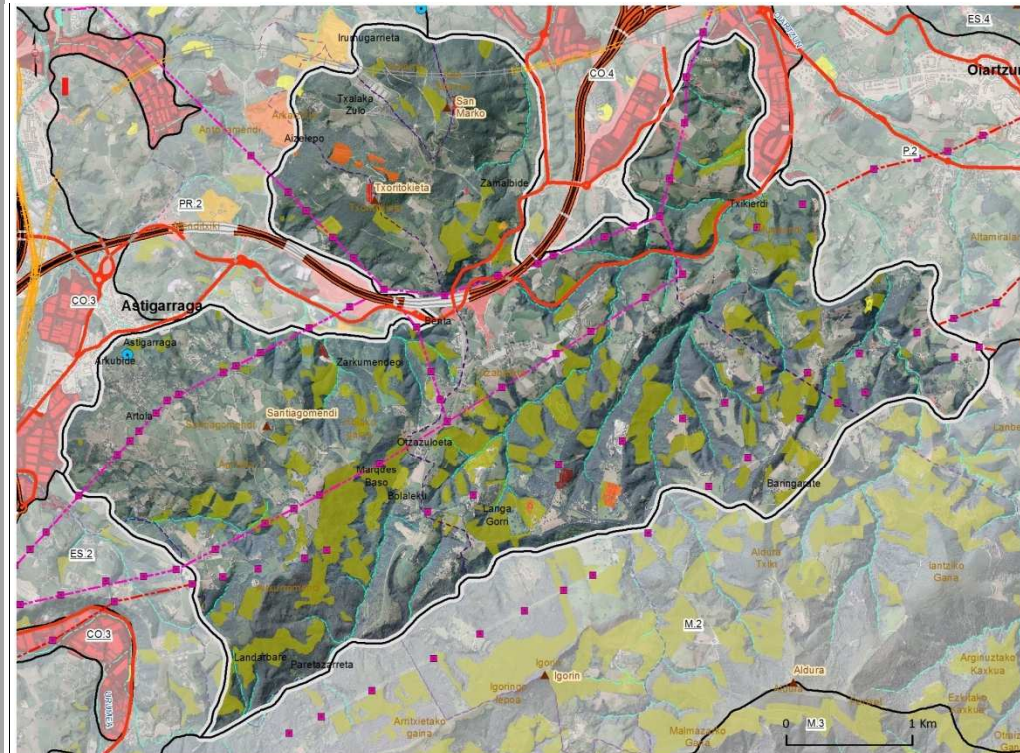


- Enclaves relevantes**
- Natural y cultural, E45, Santiagomendi
 - Natural y cultural, E91, Cerro de Txoritokietia
 - Natural y cultural, E92, Cerro de San Marcos
 - Natural, E44, Parque de Lau Haizeta
 - Natural, E46, Bosque de Markes Baso
- Elementos relevantes. Culturales (*) y naturales (**)**
- C114, Yacimiento Al Aire Libre de Santiagomendi
 - C116, Parque de Lau Haizeta
 - C66, Ermita de Santiagomendi
 - C7, Fuerte de San Marcos
 - C8, Fuerte de Txoritokietia
- Componentes sobresalientes** (localizados fuera de Enclaves relevantes)
- BOSQUES DE RIBERA
 - HAVEDOS
 - CASTAÑAR
 - GARGANTAS Y BARRANCOS
 - LADEIAS ABRUPTAS
 - MONTES AISLADOS
 - PICAS, ALICES Y OTRAS
 - ROBLEDAZ Y BOSQUE MIXTO ATLÁNTICO
- Signos convencionales**
- Unidades de Paisaje
 - Unidad ES.3
 - Límite del Área funcional
 - Términos municipales
 - Autopistas y autovías
 - Carreteras principales
 - FFCC
 - Núcleos de población
 - Edificaciones
 - Mar

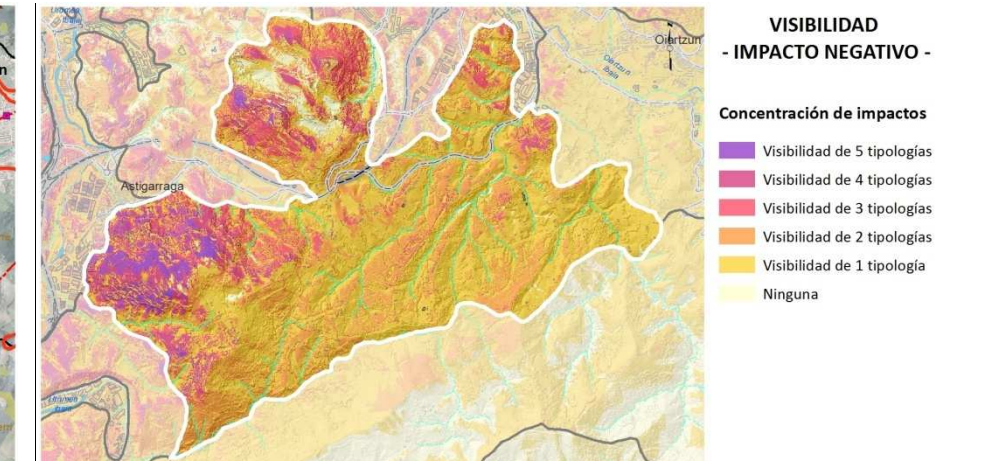


- VISIBILIDAD - IMPACTO POSITIVO -**
- Recursos fisiográficos muy relevantes
 - Recursos culturales
 - Recursos botánicos
 - Láminas de agua

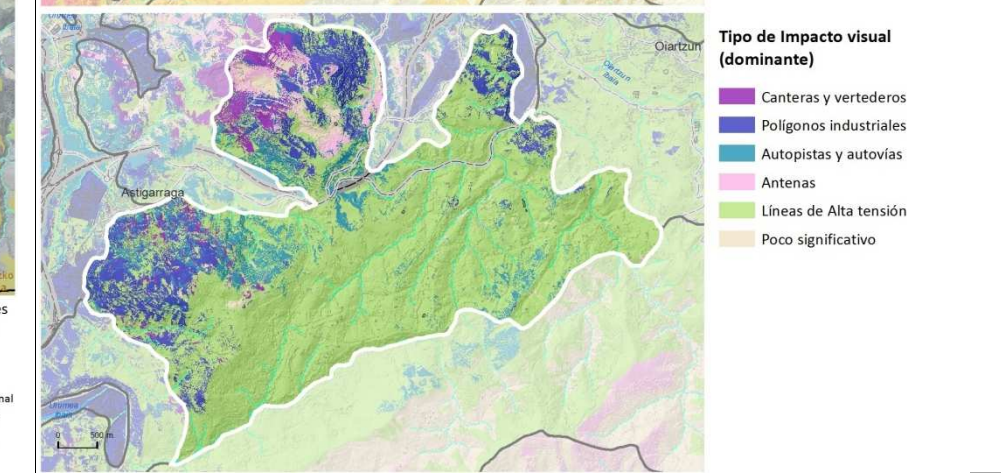
CALIDAD NEGATIVA DEL PAISAJE (INTRÍNSECA - IZQUIERDA - Y ADQUIRIDA DERECHA -)



- Impactos negativos sobre el paisaje relevantes (localizados en la UP)**
- Superficiales (nº de enclaves, hectáreas totales)**
- Urbano continuo (4,4 ha)
 - Canteras, 9 (7,1 ha)
 - Infraestructuras y terrenos relacionados, 29 (23,7 ha)
 - Plantaciones forestales, 112 (277,2 ha)
 - Polígonos (naves), 9 (0,2 ha)
- Lineales (Longitud total)**
- Alta tensión (0,9 km)
 - Autopistas, autovías (1 km)
 - Autopistas, autovías ocultas (0,8 km)
 - Carreteras principales (4,8 km)
 - Carreteras principales ocultas (0,1 km)
 - Ferrocarril (0,1 km)
 - Ferrocarril oculto (1,2 km)
- Puntuales (nº)**
- Antena (2)
 - Grandes depósitos (1)
 - Torre de tendido eléctrico (82)
- Signos convencionales**
- Núcleos de población
 - Edificaciones
 - Mar
 - Ejes de corrientes
 - Límite del Área funcional
 - Términos municipales
 - Unidades de Paisaje
 - Unidad ES.3



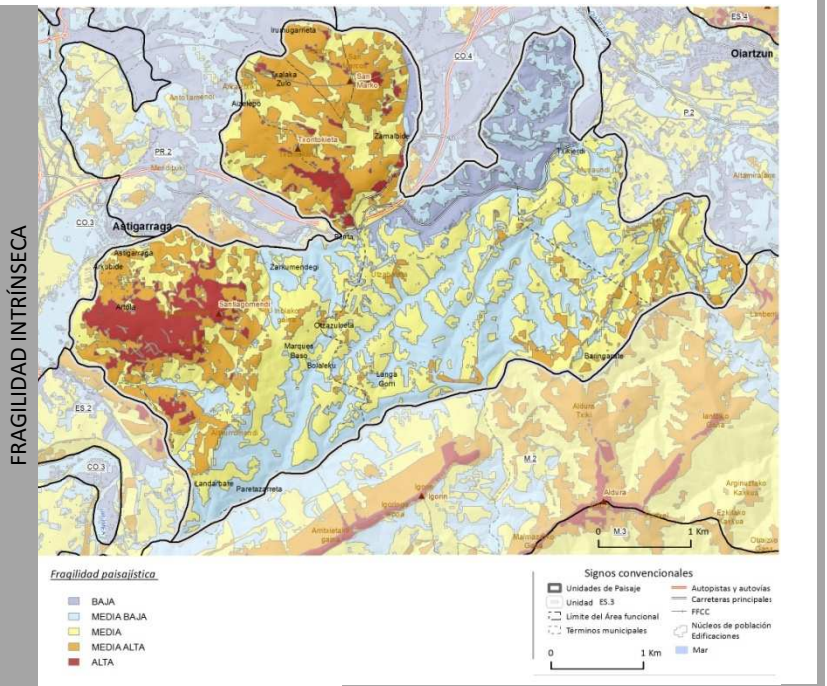
- VISIBILIDAD - IMPACTO NEGATIVO -**
- Concentración de impactos**
- Visibilidad de 5 tipologías
 - Visibilidad de 4 tipologías
 - Visibilidad de 3 tipologías
 - Visibilidad de 2 tipologías
 - Visibilidad de 1 tipología
 - Ninguna



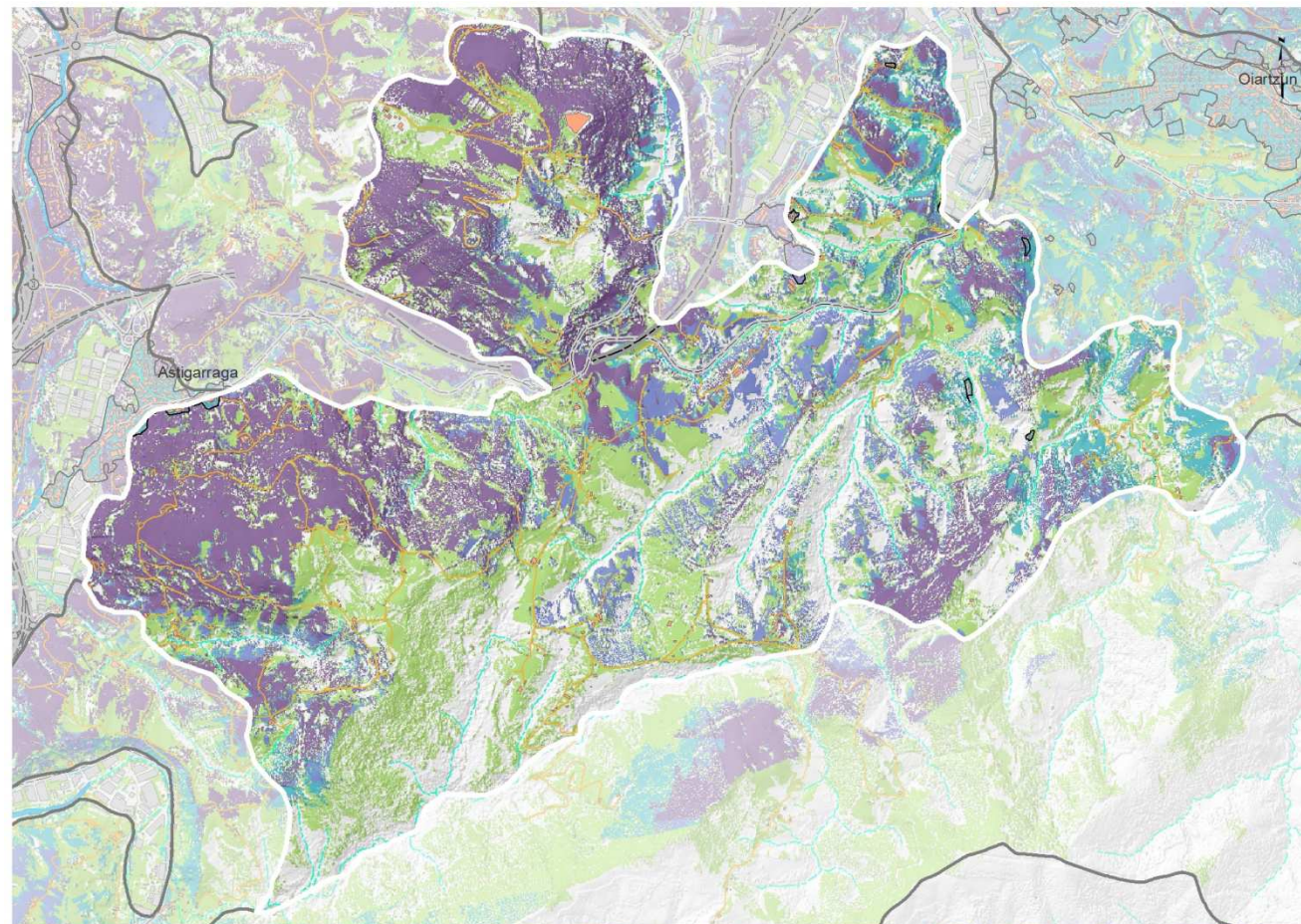
- Tipo de Impacto visual (dominante)**
- Canteras y vertederos
 - Polígonos industriales
 - Autopistas y autovías
 - Antenas
 - Líneas de Alta tensión
 - Poco significativo

EVALUACIÓN

CALIDAD POSITIVA DEL PAISAJE	
Enclaves paisajísticos naturales relevantes	Presentes
Enclaves paisajísticos culturales relevantes	Muy relevantes
Elementos paisajísticos naturales relevantes	No relevantes
Elementos paisajísticos culturales relevantes	Presentes
Componentes sobresalientes (fuera de enclaves relevantes)	Presentes
Vistas positivas	Muy relevantes
CALIDAD NEGATIVA DEL PAISAJE	
Superficies con impacto visual negativo	Presentes
Elementos lineales con impacto visual negativo	Presentes
Elementos puntuales con impacto visual negativo	Muy relevantes
Vistas negativas	
CALIDAD ADQUIRIDA POR VALORES INTANGIBLES	
Valores ecológicos	No relevantes
Valores intangibles (histórico-culturales)	Muy relevantes
Valores sociales	Muy relevantes
VALORES NATURALES VS VALORES PRODUCTIVOS	
<ul style="list-style-type: none"> Paisajes naturales (40%) Paisajes transformados (50%) Paisajes artificiales (4%) 	
FRAGILIDAD PAISAJÍSTICA	
Fragilidad intrínseca	Muy relevantes
Accesibilidad visual cotidiana	Muy relevantes
Accesibilidad visual contemplativa	Muy relevantes



ACCESIBILIDAD VISUAL COTIDIANA



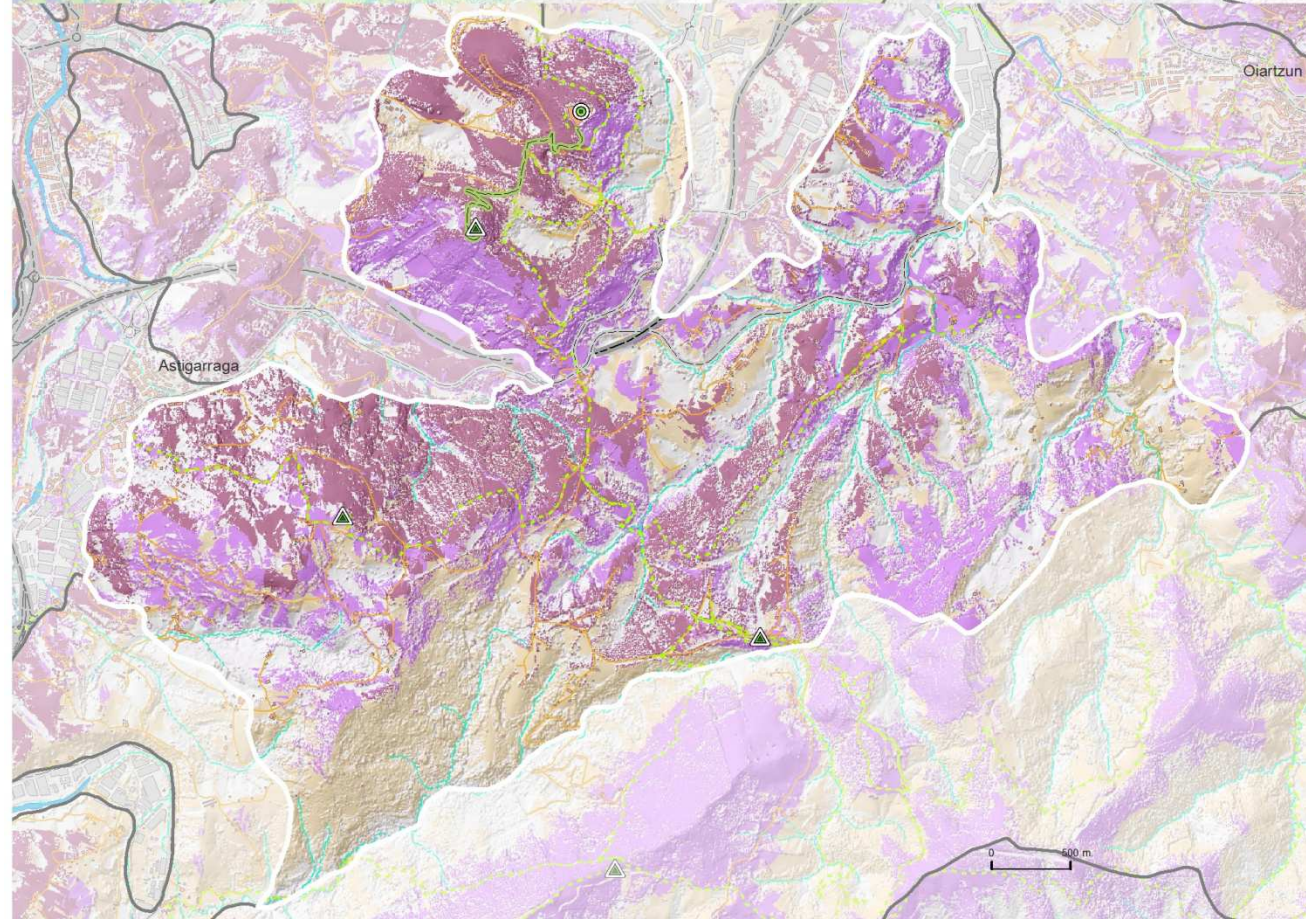
ACCESIBILIDAD VISUAL -COTIDIANA-

- Muy Alta
- Alta
- Media
- Baja
- Muy Baja
- Poco significativa

Puntos de observación

- Autopistas y autovías
- Carreteras principales
- Otras vías revestidas
- FFCC
- Núcleos de población
- Edificaciones
- Naves industriales, terciario

ACCESIBILIDAD VISUAL CONTEMPLATIVA



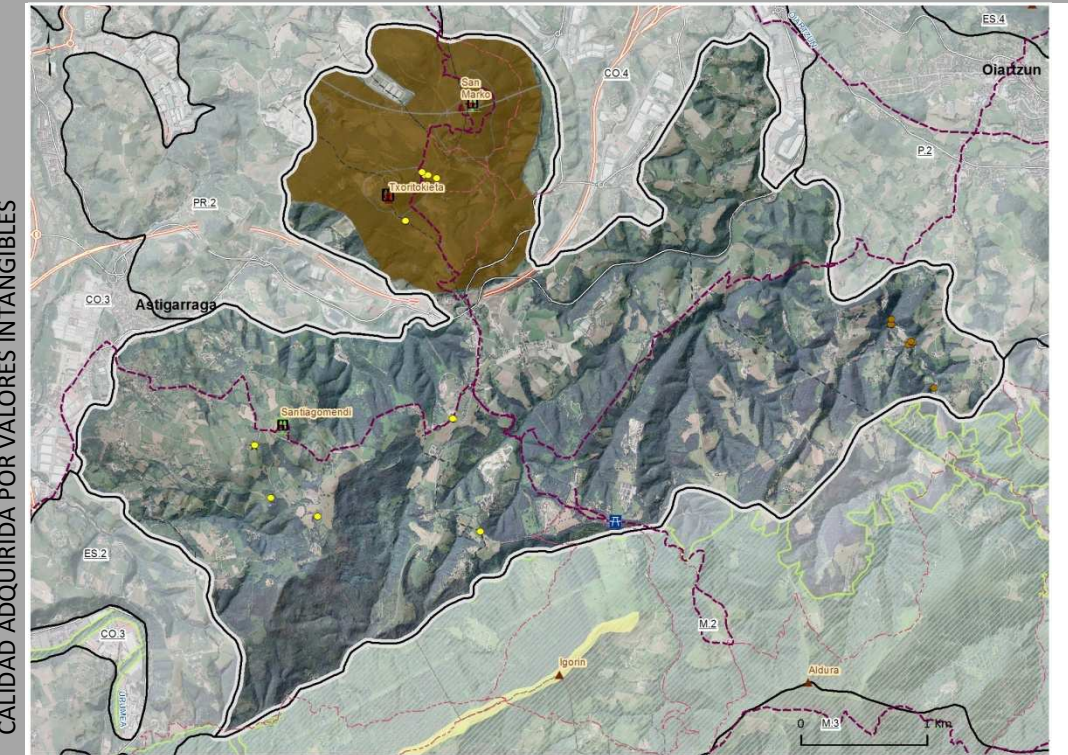
ACCESIBILIDAD VISUAL -CONTEMPLATIVA-

- Alta
- Media
- Baja
- Poco significativa

Puntos de contemplación

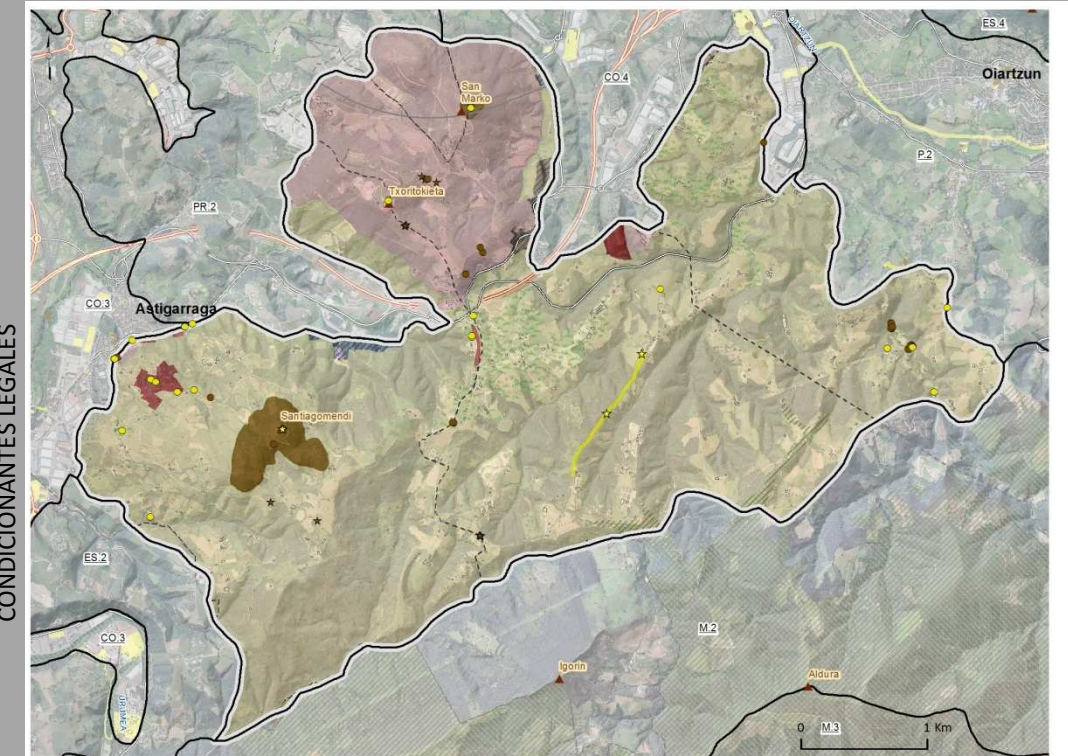
- Punto principal
- Punto secundario
- Carreteras paisajísticas
- Itinerarios a pie o bicicleta

CALIDAD ADQUIRIDA POR VALORES INTANGIBLES

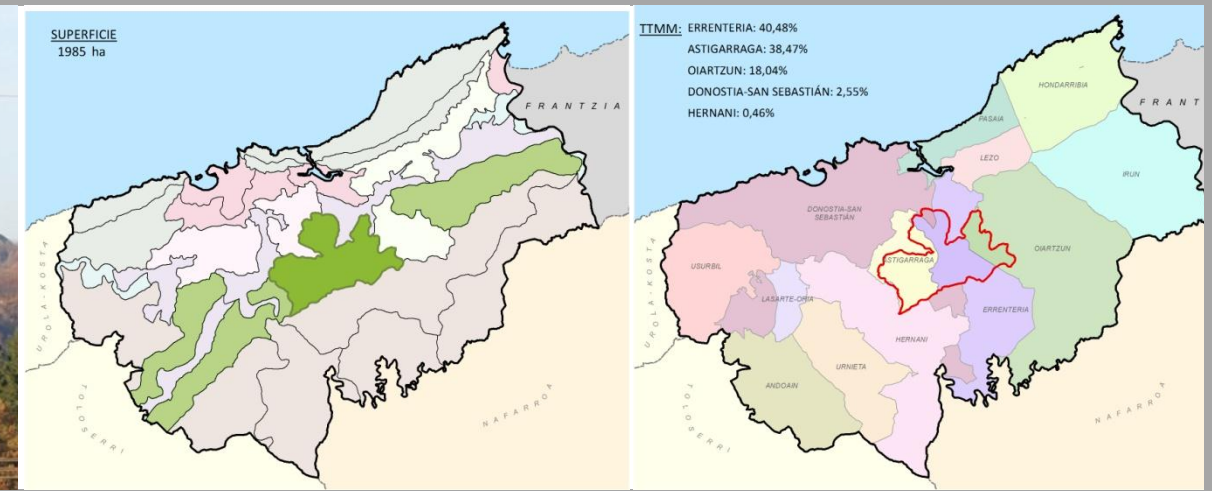


<p>Valores intangibles</p> <p>Enclaves relevantes</p> <ul style="list-style-type: none"> Paisaje defensivo 	<p>Elementos relevantes</p> <ul style="list-style-type: none"> Paisajes defensivos Primeros poblados 	<p>Otros elementos</p> <ul style="list-style-type: none"> Paisajes defensivos El lugar industrial 	<p>Valores sociales</p> <ul style="list-style-type: none"> Mirador Zona recreativa y mirador Área recreativa Itinerarios de máxima afluencia Camino de Santiago (recorrido interior) Monte Altorre - Salda de Beale (Latorreta (Berterea)) P9-43 1005 Erretaria San Marko Pequeños recorridos y SI 	<p>Signos convencionales</p> <ul style="list-style-type: none"> Unidades de Paisaje Unidad ES.3 Límite del Área funcional Términos municipales Autopistas y autovías Carreteras principales FFCC Núcleos de población Edificaciones Mar
---	---	---	--	--

CONDICIONANTES LEGALES



<p>UDALPLAN</p> <ul style="list-style-type: none"> SISTEMA GENERAL SUELO NO URBANIZABLE SU NO SECTORIZADO URBANIZABLE ACT. ECONÓMICAS URBANIZABLE RESIDENCIAL SU NO CONSOLIDADO AE SU CONSOLIDADO AE SU CONSOLIDADO RESIDENCIAL 	<p>PLANES TERRITORIALES</p> <p>PTS Agroforestal</p> <ul style="list-style-type: none"> Agroforestal: Alto valor estratégico Mejora Ambiental <p>PTS Liberal</p> <ul style="list-style-type: none"> Áreas de mejora de ecosistemas 	<p>PROTECCIÓN AMBIENTAL</p> <ul style="list-style-type: none"> Parque natural/Parque natural, Alako Harria KBE/ZEC/SAC, Alako harria <p>PROTECCIÓN PATRIMONIAL</p> <ul style="list-style-type: none"> Protección arqueológica Inventario Catálogo de Patrimonio Patrimonio protegido Inventario Catálogo de patrimonio 	<p>Signos convencionales</p> <ul style="list-style-type: none"> Unidades de Paisaje Unidad ES.3 Límite del Área funcional Términos municipales Autopistas y autovías Carreteras principales FFCC Núcleos de población Edificaciones Mar
---	---	--	--



La unidad comprende una serie de Montes situados en el centro del área funcional que ocupan una posición estratégica muy relacionada visualmente desde Donostia/San Sebastián y Oarsoaldea. Santiagomendi, San Marko y Txoritokieta son montes de fisiografía suave, de alrededor de 300 m de altitud, muy ligados al imaginario colectivo del A.F. de Donostialdea y que además han jugado un destacado papel en diversas batallas históricas, (como atestiguan los fuertes de sus cima) que actualmente se ha aprovechado para darles función recreativa. También, las ermitas de Santiagomendi y Santa Engrazia son claros miradores a una gran superficie del A.F. de Donostialdea.

Los principales impactos en la unidad son el paso de infraestructuras lineales eléctricas y de transporte así como grandes antenas de telecomunicaciones de alto impacto visual en sus cimas.

OCP con carácter general:

Conservación

AEIP

Conservación de la UP por sus valores históricos, paisajísticos e intangibles.

OCP ESPECÍFICOS:

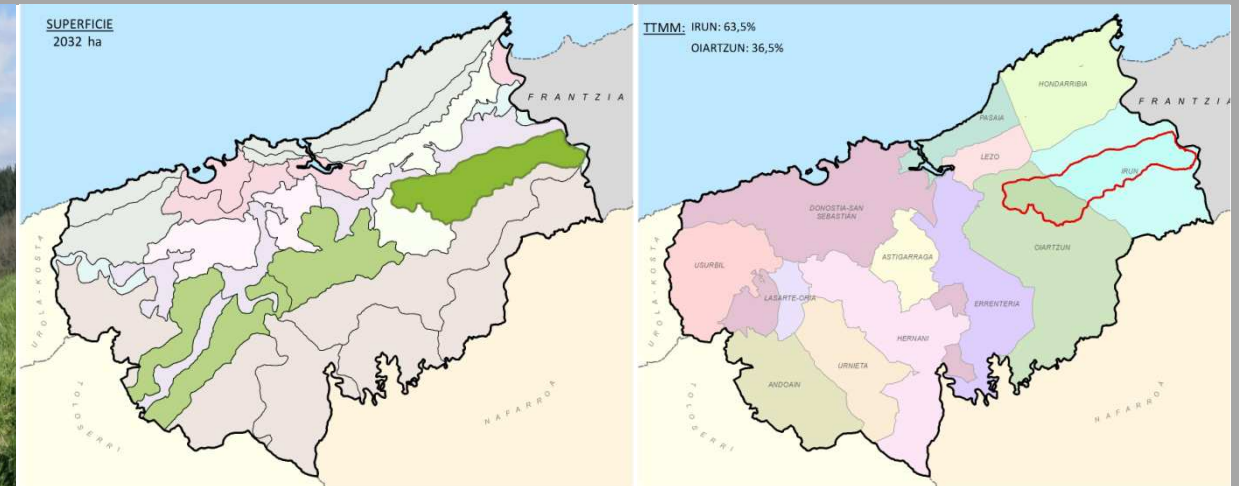
<p>OCP en relación a asentamientos urbanos. (U). U.M.2 Mejorar visualmente los espacios periurbanos.</p> <ul style="list-style-type: none"> • En toda la UP. 	<p>OCP en relación a infraestructuras de transporte, energía y telecomunicaciones I.M.2. Integración paisajística de depósitos e infraestructuras de transporte de energía y telecomunicaciones.</p> <ul style="list-style-type: none"> • Torres de tendido eléctrico. • Antenas • Depósitos 	<p>OCP en relación a usos ganaderos y agrarios A.C.1 Mantener los usos agroganaderos generadores de paisajes de calidad.</p> <ul style="list-style-type: none"> • Área agropecuaria estratégica de Santiagomendi. • Área agropecuaria estratégica de Frantzilla. • Área agropecuaria estratégica de Zamora. <p>A.M.1 Mejora del paisaje agropecuario (grandes infraestructuras).</p> <ul style="list-style-type: none"> • Invernaderos de gran impacto.
<p>OCP en relación a usos forestales (F) F.M.1 Mejora de plantaciones forestales con elevada visibilidad.</p> <ul style="list-style-type: none"> • Plantaciones forestales de elevada visibilidad 	<p>OCP en relación a patrimonio cultural. (P). P.C.1 Conservar y mantener el patrimonio: militar, religioso, industrial, civil, etnográfico así como los caminos históricos como ejes vertebradores del paisaje.</p> <ul style="list-style-type: none"> • Camino de Santiago (recorrido interior) • Ermita de Santiagomendi. (Astigarraga). • Fuerte de San Marcos. (Errenteria). • Fuerte de Txoritokieta. (Astigarraga). • Monte Aldura. Subida desde Listorreta (Rentería). • Parque de Lau Haizeta. • PR-Gi 1005 Errenteri. • Yacimiento Al Aire Libre de Santiagomendi. (Astigarraga). 	<p>OCP en relación a paisajes naturales. (N). N.C.1 Conservar los recursos fisiográficos.</p> <ul style="list-style-type: none"> • Cerro de San Marcos. (Errenteria) • Cerro de Txoritokieta. (Astigarraga, Errenteria) • Parque de Lau Haizeta. (Astigarraga, Errenteria, Donostia/San Sebastián) • Santiagomendi. (Astigarraga). <p>N.C.2. Conservar las formaciones arbóreas autóctonas.</p> <ul style="list-style-type: none"> • Bosque "Markes Baso". (Astigarraga, Hernani). <p>N.R.1 Restaurar paisajes naturales, actualmente degradados o desaparecidos.</p> <ul style="list-style-type: none"> • Márgenes con infraestructuras de comunicación. Río Urumea, (PTS de Márgenes de Ríos y Arroyos). • Margen con necesidad de recuperación. (PTS de Márgenes de Ríos y Arroyos).

UNIDAD DE PAISAJE

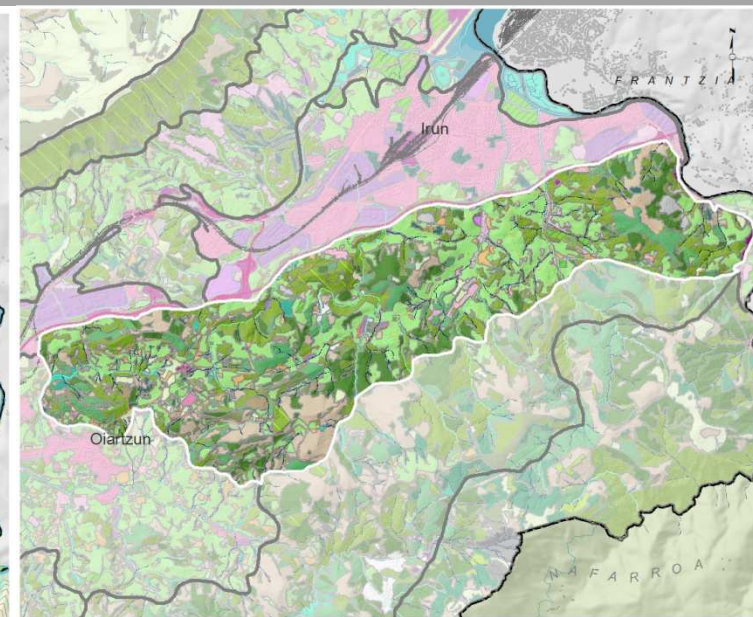
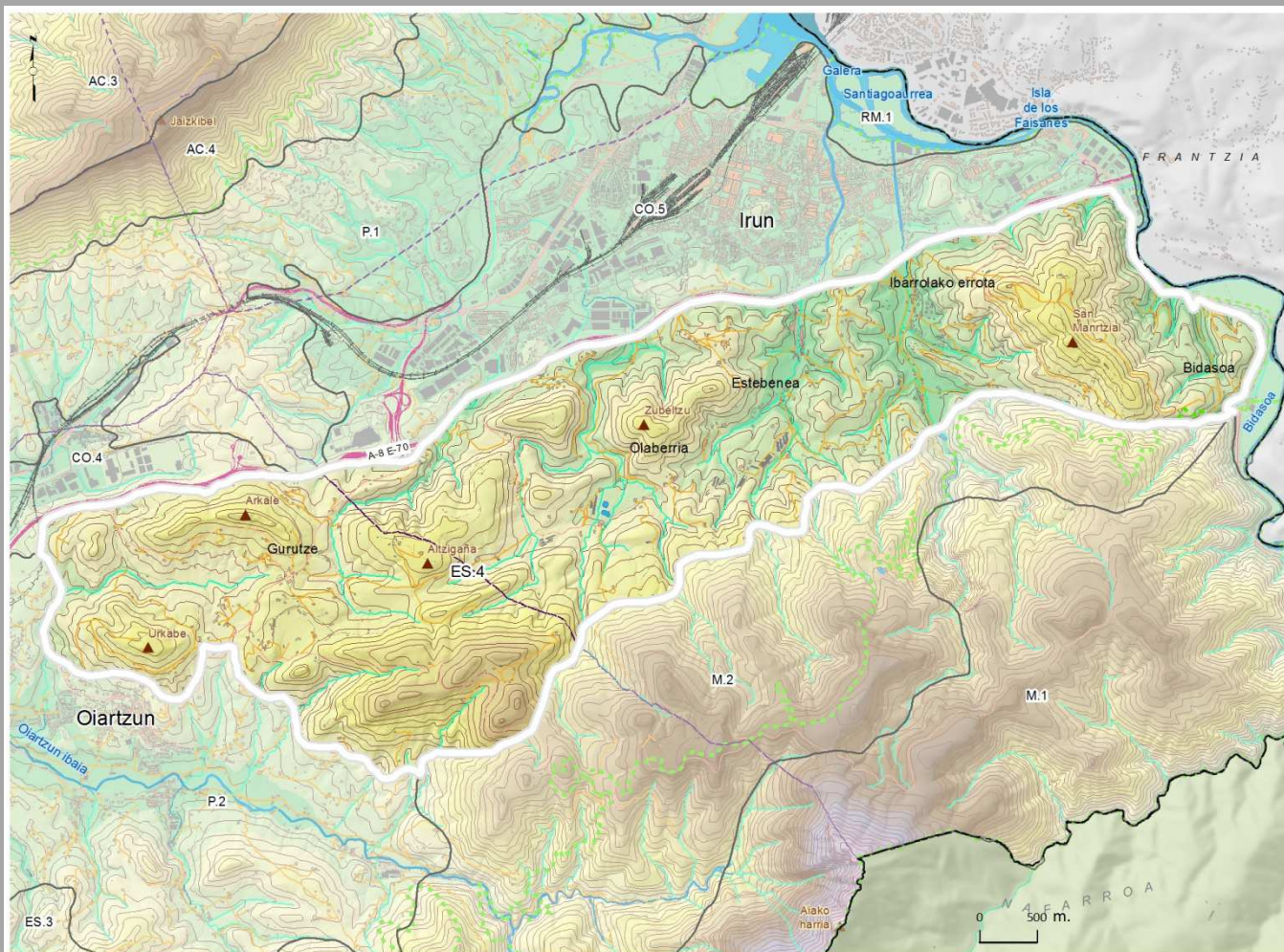
ES.4

MONTES Y VALLES DE URKABE-SAN MARTZIAL

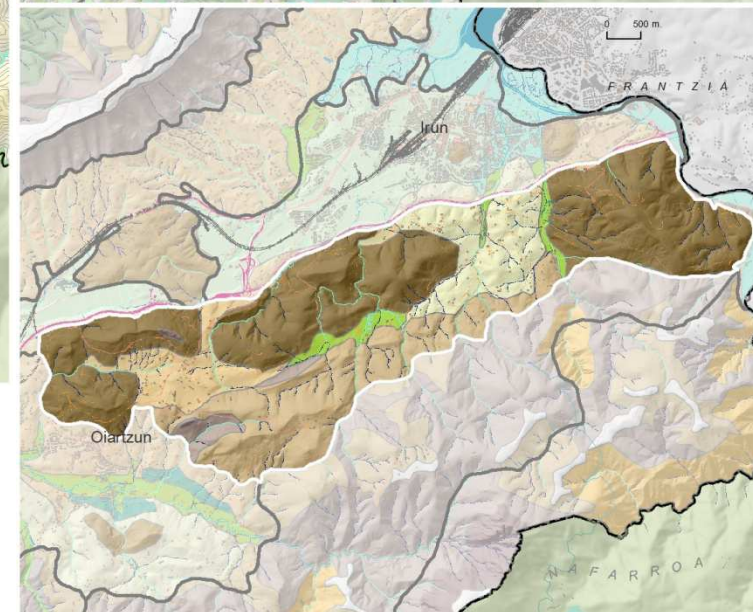
ELEVACIONES SECUNDARIAS



Unidad de paisaje ubicada entre los *Montes de septentrionales de Aiako harria* (límite S), la depresión litológico-estructural que forma el corredor de Irún (límite N), el valle de Oiartzun (límite W) y la ría del Bidasoa (límite E). Se percibe como una banda estrecha y alargada, formada por una sucesión de montes paralelos al corredor, desde donde son muy visibles, seguida de estrechos valles (de Olaberria y Gurutze) que enlazan estos relieves con las montañas principales que integran el macizo paleozoico de Cinco Villas. Se trata de un paisaje rural, transición entre los usos forestales y los agropecuarios, con significativa presencia de elementos artificiales de carácter disperso.



- VEGETACIÓN Y USOS DEL SUELO**
- PAISAJES FORESTALES**
- Robledales y bosque mixto atlántico
 - Castañares
 - Bosques de ribera
 - Plantaciones de frondosas caducifolias
 - Pinares
 - Plantaciones de pino insignie
 - Plantaciones de eucalipto
 - Plantaciones mixtas
 - Brezales, argomales y helechales
 - Espinar-zarzal
 - Pastos
- PAISAJES AGROPECUARIOS**
- Praios y cultivos atlánticos
 - Setos
 - Huertas
 - Frutales
- PAISAJES ARTIFICIALES**
- Urbano continuo
 - Urbano discontinuo
 - Zonas verdes
 - Zonas industriales
 - Infraestructuras de transporte
 - Áreas extractivas
 - Otras zonas alteradas sin vegetación



- RELIEVE**
- LADERAS SUAVES (5°-10°)
 - LADERAS MEDIAS (10°-25°)
 - LADERAS ABRUPTAS (25°-40°)
 - ESCARPES
 - RELIEVES SUAVEMENTE ALOMADOS
 - MONTES AISLADOS
 - FONDOS DE VALLE

- Altimetría (UP)**
- | | | |
|-------------|-------------|-------------|
| 0 - 50 m | 250 - 300 m | 500 - 550 m |
| 50 - 100 m | 300 - 350 m | 550 - 600 m |
| 100 - 150 m | 350 - 400 m | |
| 150 - 200 m | 400 - 450 m | |
| 200 - 250 m | 450 - 500 m | |
- LEYENDA GENERAL**
- UP ES.4
 - Unidades de Paisaje
 - Límite del Área funcional
 - Términos municipales
 - PN y Red Natura
 - Edificaciones
 - Naves industriales
 - Ríos principales
 - Embalses
 - MAR
 - Curvas de nivel (20 m)
 - Autopistas y autovías
 - Carreteras principales
 - Otras vías con firme
 - Ejes de corrientes
 - Vías ferreas



Montes de Oiartzun, al fondo Donostia -SS.



Montes de Irún, al fondo San Martzial.



Simulación tridimensional de la UP desde el N

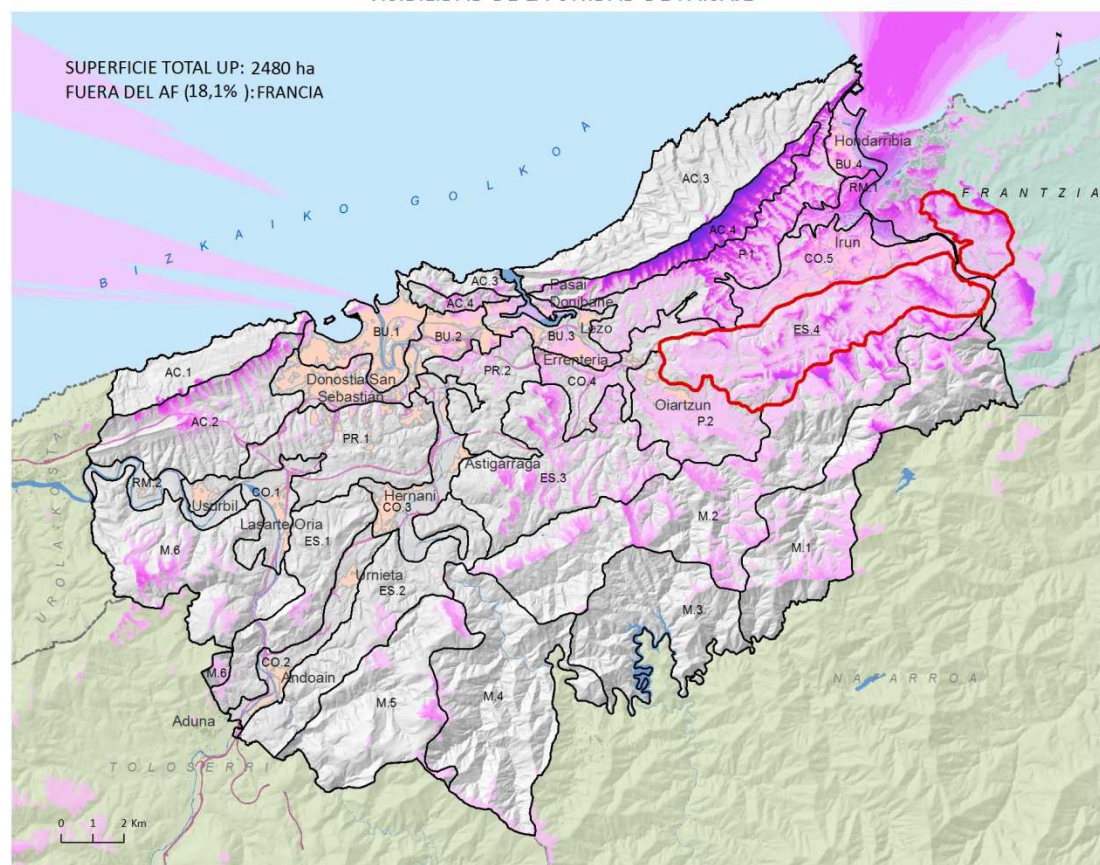


Sucesión de montes de altitud moderada sobre diversas litologías que dan lugar a distintos modelados del relieve, desde las formas suaves y macizas de los esquivos y grauwacas paleozoicas de los montes San Martzial (248 m) y San Nartziso -Zubeltzu (211 m) en Irun, pasando por los conglomerados y areniscas del Triásico que originan los afloramientos rocosos de Buenavista, hasta los conglomerados y areniscas del Cretácico del monte Urkabe (236 m), sobre los que se forma el crestón conglomerático en forma de Hog-back de las Peñas de Arkale (269 m).

Se trata de un paisaje rural, donde los prados de siega en las zonas deprimidas y de pendientes suaves, los bosques caducifolios naturales o naturalizados (robles, castaños, abedules, marojos, hayas...) y las plantaciones selvícolas (principalmente pino insigne), se reparten, junto con los roquedos de las crestas y los rasos dispersos de argomal-helechal, el dominio visual. El paisaje construido influye en el carácter definitorio de esta unidad frente a otras de naturaleza montañosa y rural. La proximidad a Oiartzun e Irun se refleja en la presión urbana e industrial, a través de la presencia de urbanizaciones, casas dispersas y naves de pequeñas explotaciones. Las carreteras que atraviesan la unidad en su función de conexión de Aiako harria, son carreteras rurales de montaña, sin impacto paisajístico negativo. En cambio, destacan por su impacto las líneas de Muy Alta Tensión que la cruzan desde la subestación eléctrica de Arkale hasta Irun.

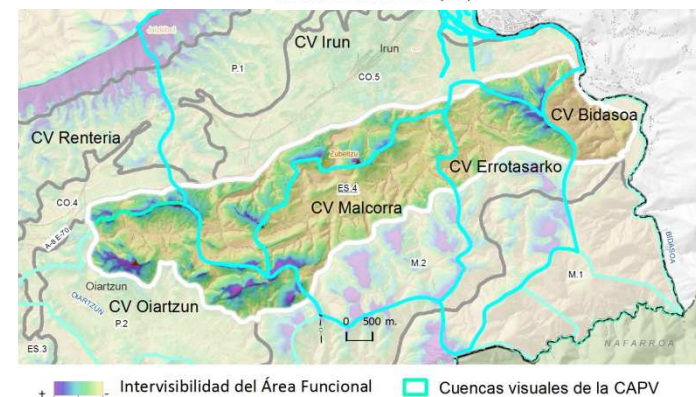
Por otro lado, la distinta configuración, con diferencias litológicas y de usos apreciables en el paisaje, y la presencia de un límite visual muy marcado, estructuran la unidad en dos zonas diferenciadas que podrían ser consideradas unidades independientes a otra escala de trabajo. Por un lado, el extremo occidental, lo conforma el pequeño valle de Guruntze, con edificaciones residenciales en torno a este barrio de Oiartzun y caseríos dispersos, gobernadas visualmente por las cimas del Urkabe y las peñas de Arkale, donde se localizan las ruinas del castillo de Beloaga. Por otro, en la zona oriental nos encontramos con el valle irunés de Olaberria, separado visual y administrativamente de Gurutze por el collado de Antzi. En su extremo nororiental se localizan los barrios de carácter residencial Ibarrola y Estebanea, urbanizados en el entorno de antiguas canteras, así como numerosas viviendas dispersas y superficies dotacionales deportivas. La ermita del monte San Martzial domina su paisaje y desde ella puede contemplarse una amplia panorámica de la unidad y de la bahía de Txingudi. En el interior del valle, la presencia de pequeños barrios iruneses de casas bajas, como San Nartziso o Lapitza, granjas intensivas de naves de pequeñas industrias (en activo o abandonadas) así como numerosas infraedificaciones, contribuyen a un aspecto a medio camino entre lo periurbano y lo rural.

VISIBILIDAD DE LA UNIDAD DE PAISAJE



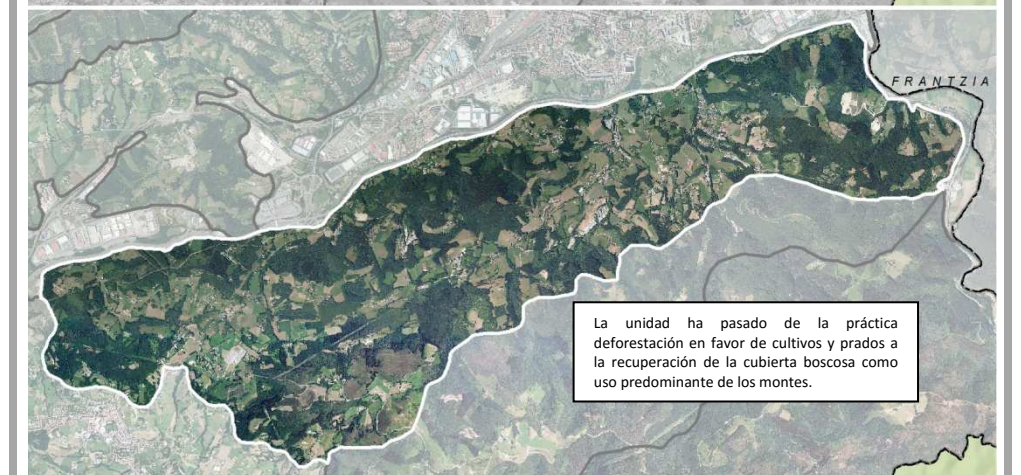
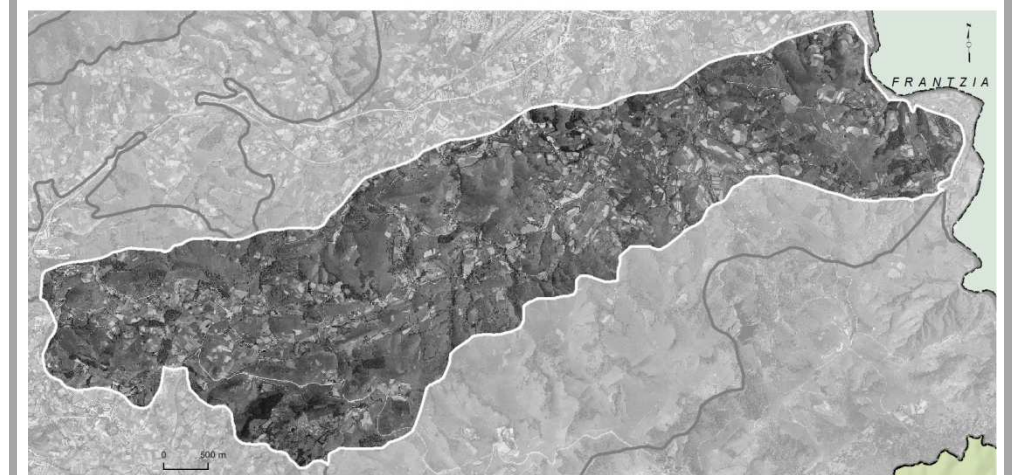
VISIBILIDAD DE ES.4* - [Legend] + UP ES.4* *Up completas, sin considerar límites administrativos

INTERVISIBILIDAD (AF)



Unidad con unas relaciones visuales heterogéneas. Las laderas expuestas a los corredores de Oarsoaldea e Irun presentan una intervisibilidad alta con estos, con los que además comparten Cuenca visual. En la misma línea, las laderas orientadas hacia el valle de Oiartzun conforman con éste una Cuenca visual con la que tienen también una intervisibilidad muy alta. En cambio, los valles de Gurutze y Olaberria conforman pasillos visuales relativamente cerrados y poco expuestos a Unidades de paisaje limítrofes.

EVOLUCIÓN 1957-2014



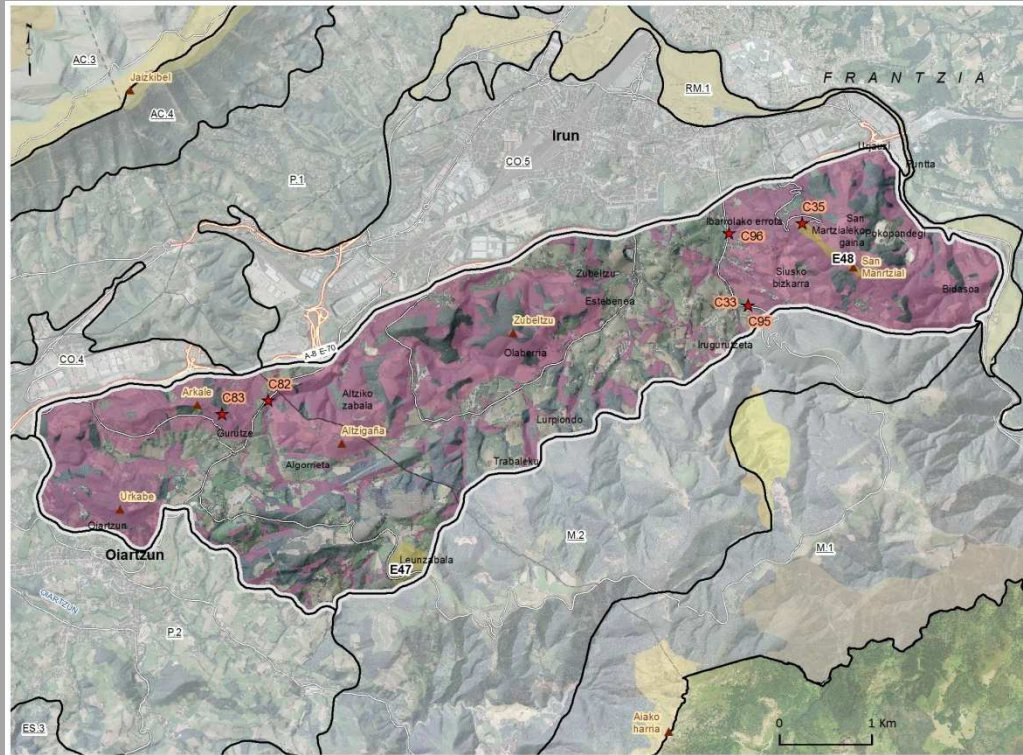
La unidad ha pasado de la práctica deforestación en favor de cultivos y prados a la recuperación de la cubierta boscosa como uso predominante de los montes.

UNIDAD DE PAISAJE ES.4

MONTES Y VALLES DE URKABE-SAN MARTZIAL

ELEVACIONES SECUNDARIAS

CALIDAD POSITIVA DEL PAISAJE (INTRÍNSECA - IZQUIERDA - Y ADQUIRIDA DERECHA)



Enclaves relevantes

- Natural, E47, Buenavista
- Natural, E48, San Martzialgo gaina

Elementos relevantes. Culturales (*) y naturales ()**

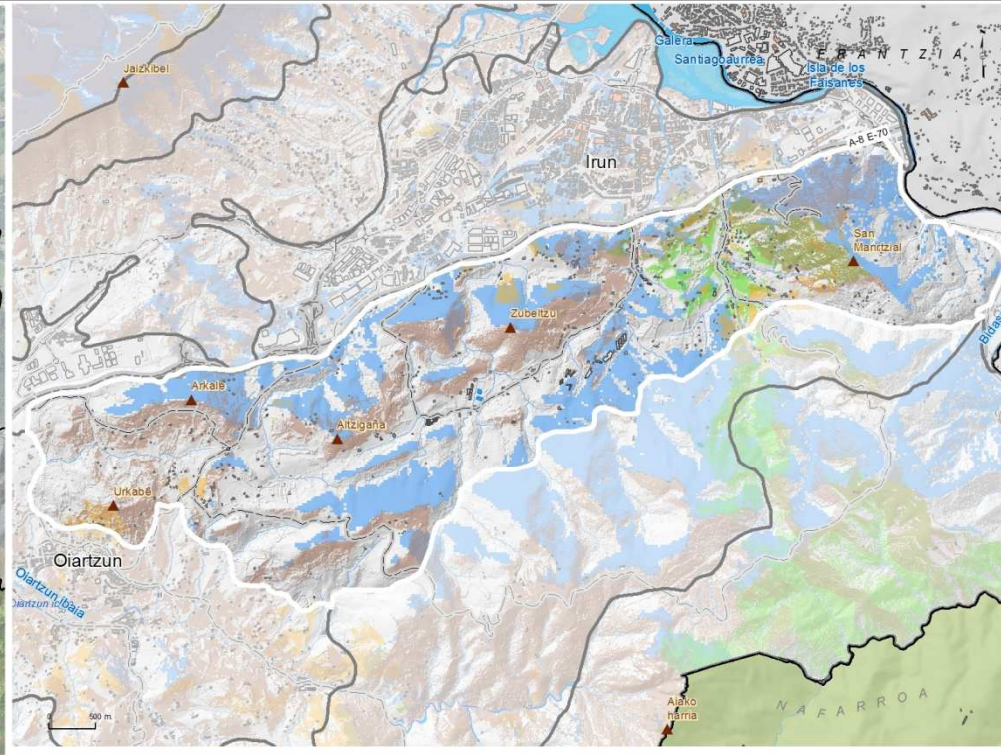
- C33, Torre Aranzate
- C35, Ermita de San Marcial
- CR2, Ermita de San Felipe y Santiago de Andrauaque
- CR1, Fortaleza de Betoaga
- C95, Casa Torre de Aranzate (A)
- C96, Casa Torre Ibarrola

Componentes sobresalientes (localizados fuera de Enclaves relevantes)

- ABEDULAR
- BOSQUES DE RIBERA
- CASTAÑAR
- EMBAISES
- ESCARPES
- HAYEDOS
- LADERAS ABRUPTAS
- MARJAL
- MONTES AISLADOS
- PICAS, ALERGES Y OTRAS
- ROBLEDAL Y BOSQUE MIXTO ATLÁNTICO
- ROQUEDOS

Signos convencionales

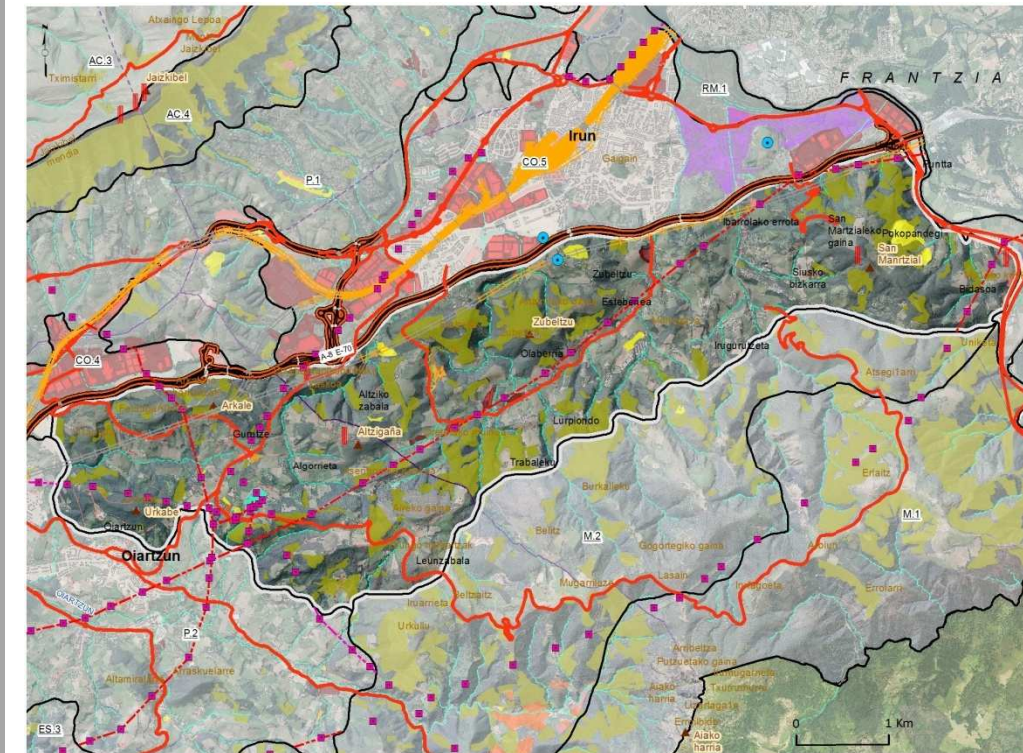
- Unidades de Paisaje
- Unidad ES.4
- Límite del Área funcional
- Términos municipales
- Autopistas y autovías
- Carreteras principales
- FFCC
- Núcleos de población
- Edificaciones
- Mar



VISIBILIDAD - IMPACTO POSITIVO -

- Recursos fisiográficos muy relevantes
- Recursos culturales
- Recursos botánicos
- Láminas de agua

CALIDAD NEGATIVA DEL PAISAJE (INTRÍNSECA - IZQUIERDA - Y ADQUIRIDA DERECHA)



Impactos negativos sobre el paisaje relevantes (localizados en la UP)

Superficiales (nº de enclaves, hectáreas totales)

- Urbano continuo (2,7 ha)
- Canteras, 5 (6,4 ha)
- Infraestructuras y terrenos relacionados, 47 (28,1 ha)
- Plantaciones forestales, 102 (294 ha)
- Zonas alteradas sin vegetación, 12 (16,6 ha)
- Polígonos (naves), 9 (1,1 ha)

Lineales (Longitud total)

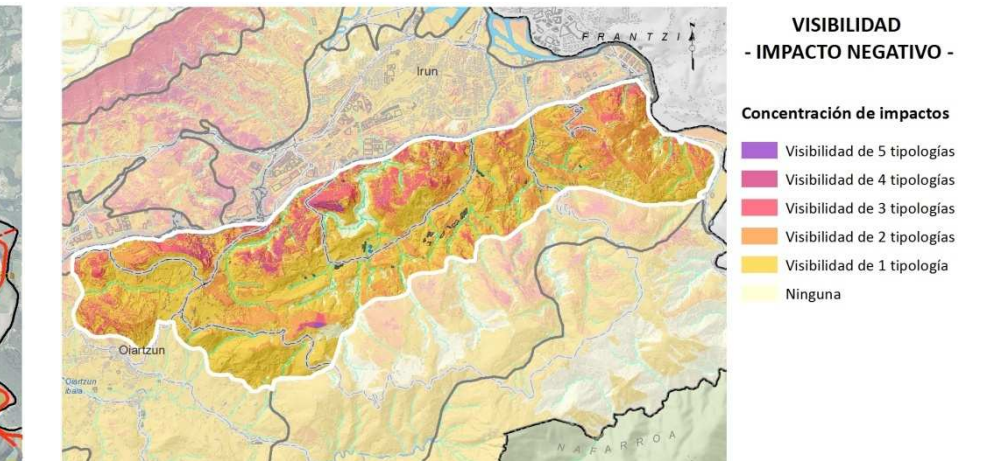
- Autopistas, autovías (1 km)
- Carreteras principales (17,8 km)
- Ferrocarril (2 km)
- Ferrocarril oculto (2,5 km)
- Muy alta tensión (0,6 km)

Puntuales (nº)

- Antena (4)
- Grandes depósitos (1)
- Torre de tendido eléctrico (52)

Signos convencionales

- Núcleos de población
- Edificaciones
- Mar
- Ejes de corrientes
- Límite del Área funcional
- Términos municipales
- Unidades de Paisaje
- Unidad ES.4



VISIBILIDAD - IMPACTO NEGATIVO -

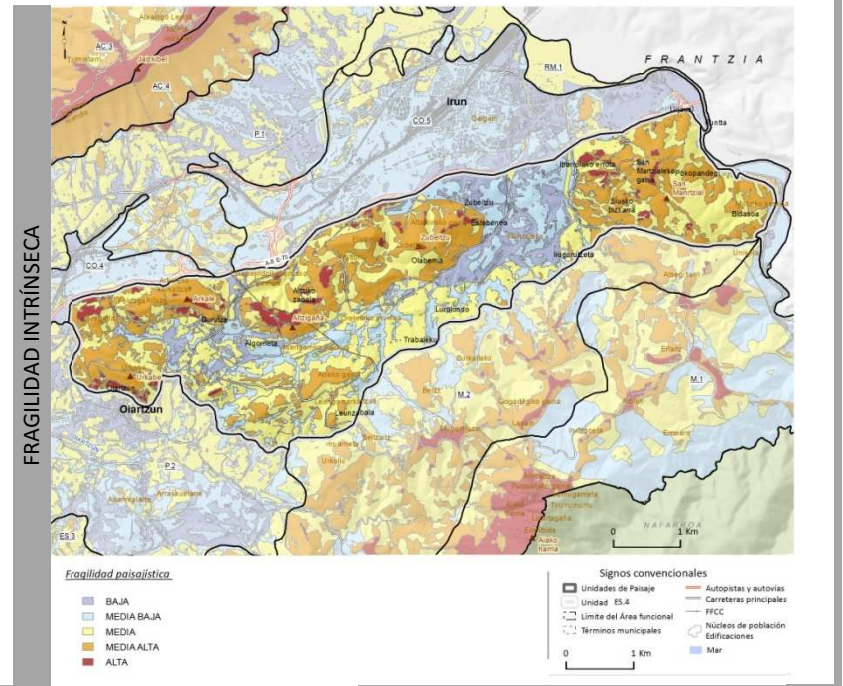
Concentración de impactos

- Visibilidad de 5 tipologías
- Visibilidad de 4 tipologías
- Visibilidad de 3 tipologías
- Visibilidad de 2 tipologías
- Visibilidad de 1 tipología
- Ninguna

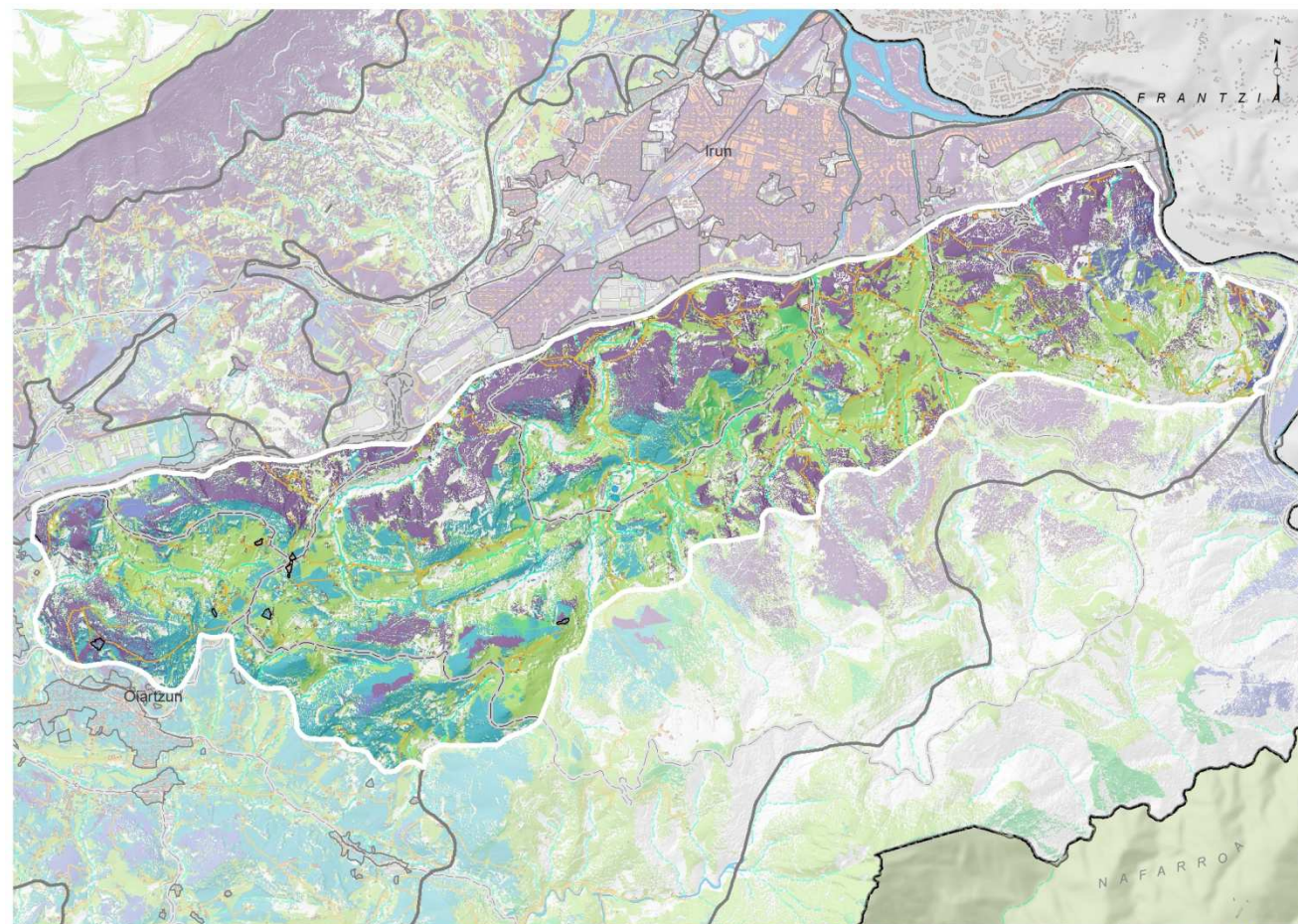
Tipo de Impacto visual (dominante)

- Canteras y vertederos
- Polígonos industriales
- Autopistas y autovías
- Antenas
- Líneas de Alta tensión
- Poco significativo

EVALUACIÓN	
CALIDAD POSITIVA DEL PAISAJE	
Enclaves paisajísticos naturales relevantes	Presentes
Enclaves paisajísticos culturales relevantes	No relevantes
Elementos paisajísticos naturales relevantes	Muy relevantes
Elementos paisajísticos culturales relevantes	Presentes
Componentes sobresalientes (fuera de enclaves relevantes)	Muy relevantes
Vistas positivas	Muy relevantes
CALIDAD NEGATIVA DEL PAISAJE	
Superficies con impacto visual negativo	Presentes
Elementos lineales con impacto visual negativo	Muy relevantes
Elementos puntuales con impacto visual negativo	Muy relevantes
Vistas negativas	Presentes
CALIDAD ADQUIRIDA POR VALORES INTANGIBLES	
Valores ecológicos	Presentes
Valores intangibles (histórico-culturales)	Presentes
Valores sociales	Muy relevantes
VALORES NATURALES VS VALORES PRODUCTIVOS	
FRAGILIDAD PAISAJÍSTICA	
Fragilidad intrínseca	Muy relevantes
Accesibilidad visual cotidiana	Presentes
Accesibilidad visual contemplativa	No relevantes



ACCESIBILIDAD VISUAL COTIDIANA



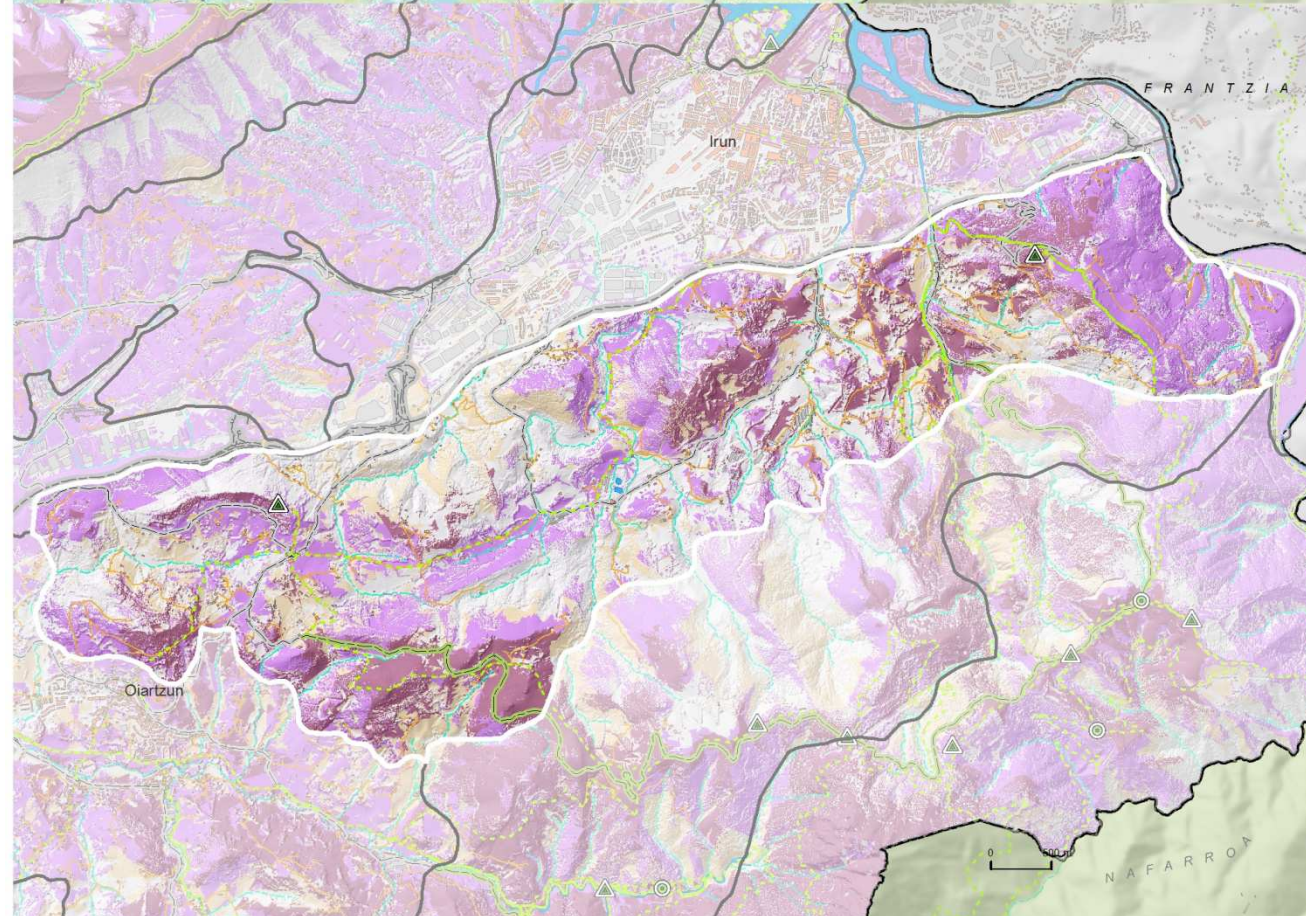
ACCESIBILIDAD VISUAL -COTIDIANA-

- Muy Alta
- Alta
- Media
- Baja
- Muy Baja
- Poco significativa

Puntos de observación

- Autopistas y autovías
- Carreteras principales
- Otras vías revestidas
- FFCC
- Núcleos de población
- Edificaciones
- Naves industriales, terciario

ACCESIBILIDAD VISUAL CONTEMPLATIVA



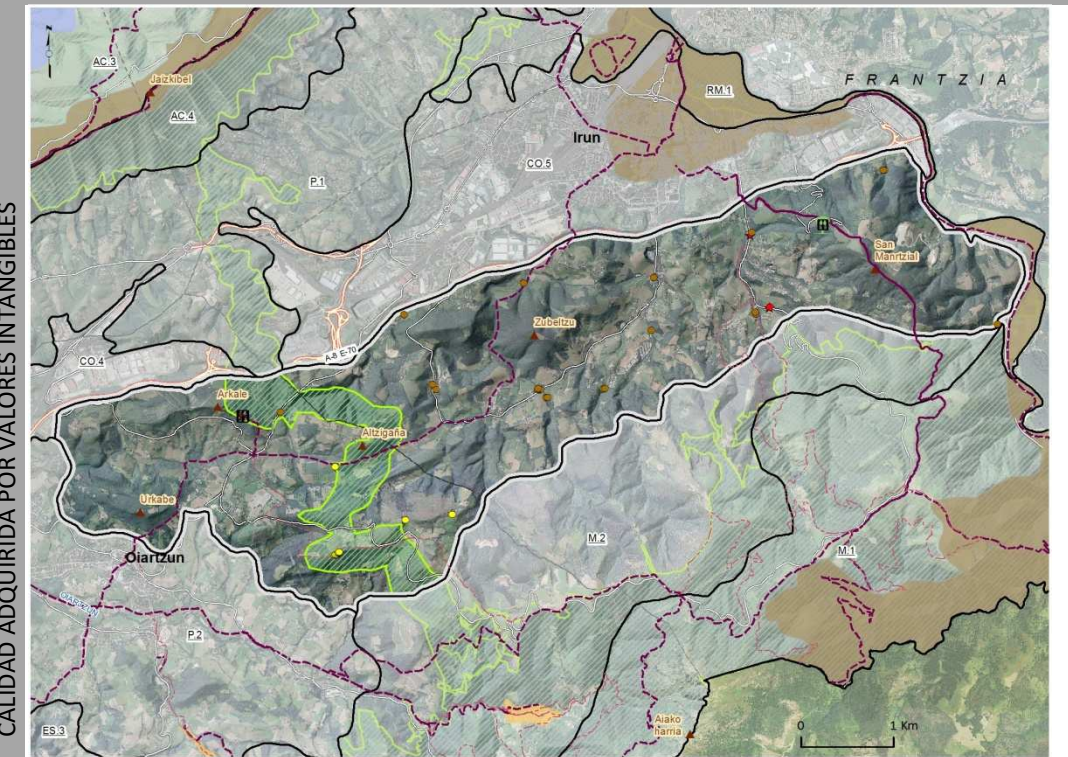
ACCESIBILIDAD VISUAL -CONTEMPLATIVA-

- Alta
- Media
- Baja
- Poco significativa

Puntos de contemplación

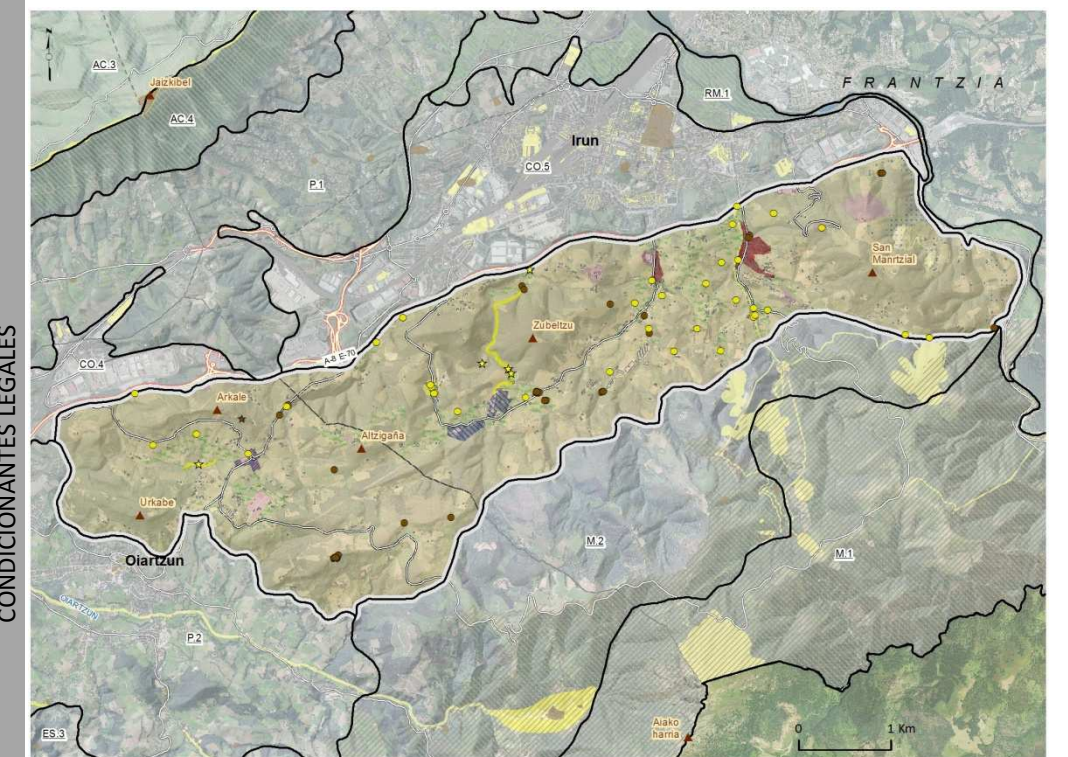
- Punto principal
- Punto secundario
- Carreteras paisajísticas
- Itinerarios a pie o bicicleta

CALIDAD ADQUIRIDA POR VALORES INTANGIBLES

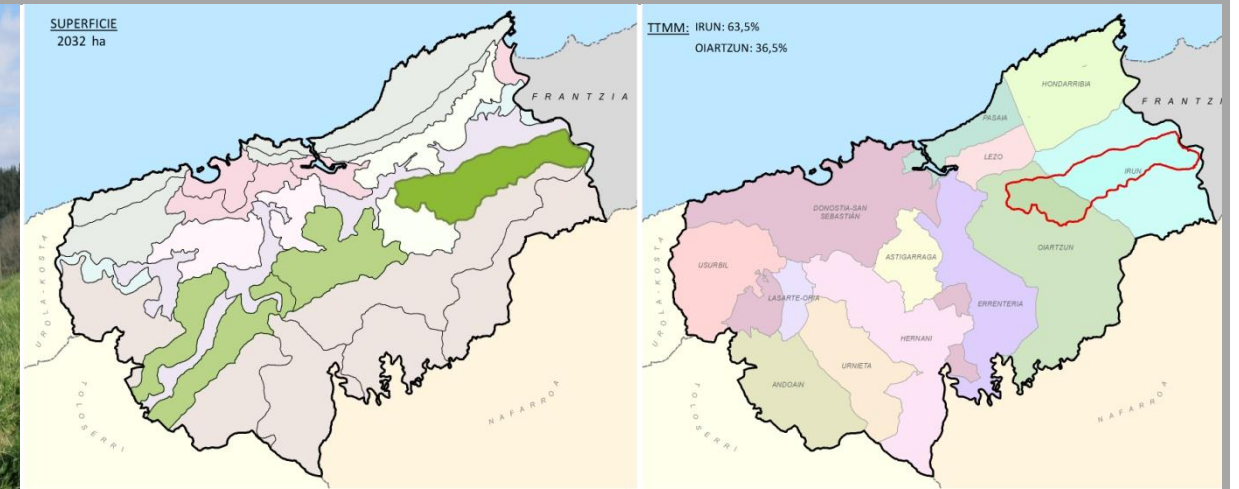


- | | | |
|---|---|---|
| Valores intangibles | Valores sociales | Signos convencionales |
| <ul style="list-style-type: none"> Enclaves relevantes Elementos relevantes: <ul style="list-style-type: none"> Puntos defensivos Primeros pobladores Puntos defensivos Sitios industriales Corredor ecológico Aiaiko harria-laskibild | <ul style="list-style-type: none"> Mirador Zona reservista y mirador Itinerarios de máxima afluencia Camino de Santiago (recorrido interior) GR11 GR12 HIGALDEIKO Subida al Castillo de Babaga Pequeños recorridos y SI | <ul style="list-style-type: none"> Unidades de Paisaje Unidad ES.4 Límite del Área funcional Términos municipales Autopistas y autovías Carreteras principales FFCC Núcleos de población Edificaciones Mar |

CONDICIONANTES LEGALES



- | | | | |
|--|---|--|---|
| UDALPLAN | PLANES TERRITORIALES | PROTECCIÓN AMBIENTAL | Signos convencionales |
| <ul style="list-style-type: none"> SISTEMA GENERAL SUELO NO URBANIZABLE SU NO SECTORIZADO SU NO CONSOLIDADO AE SU CONSOLIDADO AE SU CONSOLIDADO RESIDENCIAL | <ul style="list-style-type: none"> PTS Agroforestal Agroganadero: Alto valor estratégico Mejora Ambiental PTS Litoral Áreas de mejora de ecosistemas Áreas degradadas a recuperar | <ul style="list-style-type: none"> Parque natural/Parque natural, Aiaiko Harria Protección arqueológica Inventario Catálogo de Patrimonio Patrimonio protegido Inventario Catálogo de patrimonio | <ul style="list-style-type: none"> Unidades de Paisaje Unidad ES.4 Límite del Área funcional Términos municipales Autopistas y autovías Carreteras principales FFCC Núcleos de población Edificaciones Mar |



Formada por una sucesión de montes de altitud moderada, en las que domina el paisaje rural típico atlántico de prados sobre zonas de suaves pendientes, bosques caducifolios, plantaciones selvícolas y roquedos en las crestas. Estos montes están estrechamente conectados visualmente al corredor de Oarsoaldea e Irún, se observa una significativa presencia de elementos artificiales de carácter disperso. En la unidad se conservan núcleos rurales de elevada calidad estética destacando, en cuanto a patrimonio, la ermita del monte San Martzial y las ruinas del castillo de Beloaga. El principal impacto son las líneas de transporte de energía eléctrica que la cruzan desde la subestación eléctrica de Arkale hasta Irún, además numerosas viviendas dispersas y superficies dotacionales deportivas, granjas intensivas de naves de pequeñas industrias (en activo o abandonadas) así como numerosas infraedificaciones, contribuyen a un aspecto a medio camino entre lo periurbano y lo rural. En esta UP se propone como objetivo general la

OCP con carácter general:

Conservación y mejora.

AEIP

Mejora de los asentamientos urbanos, e infraestructuras, y conservación de los componentes y elementos que contribuyen a mejorar su calidad paisajística.

OCP ESPECÍFICOS:

G.1. Incorporar el recurso paisaje con un mayor peso dentro del análisis de alternativas a lo hora de localizar futuros desarrollos. Área de carácter estratégico del corredor de Lezo-Gainturizketa.

OCP en relación a asentamientos urbanos. (U).

U.C.2 Conservar los núcleos rurales.

- Gurutze

U.M.2 Mejorar visualmente los espacios periurbanos.

- En toda la UP.

OCP en relación a infraestructuras de transporte, energía y telecomunicaciones

I.M.2. Integración paisajística de depósitos e infraestructuras de transporte de energía y telecomunicaciones.

- Torres de tendido eléctrico.
- Antena
- ST Arkale (Oiartzun).

OCP en relación a usos ganaderos y agrarios

A.C.1 Mantener los usos agropecuarios generadores de paisajes de calidad.

- Área agropecuaria estratégica de Artia.
- Área agropecuaria estratégica de Gurutze.
- Área agropecuaria estratégica de Oiartzun.
- Área agropecuaria estratégica de Olaberria.

A.M.1 Mejora del paisaje agropecuario (grandes infraestructuras).

- Invernaderos de gran impacto.

OCP en relación a usos forestales (F)

F.M.1 Mejora de plantaciones forestales con elevada visibilidad.

- Plantaciones forestales de elevada visibilidad

F.R.1 Restauración de formaciones autóctonas.

- Plantaciones forestales públicas de elevada visibilidad

OCP en relación a patrimonio cultural. (P).

P.C.1 Conservar y mantener el patrimonio: militar, religioso, industrial, civil, etnográfico así como los caminos históricos como ejes vertebradores del paisaje.

- Camino de Santiago (recorrido interior).
- Casa Torre de Aranzate. (Irún).
- Casa Torre Ibarrola. (Irún).
- Ermita de San Felipe y Santiago de Andravaque. (Oiartzun).
- Ermita de San Marcial. (Irún).
- Fortaleza de Beloaga. (Oiartzun).
- GR 11.
- GR-121 Ugaldetxo.
- Subida al Castillo de Beloaga.

OCP en relación a paisajes naturales. (N).

N.C.1 Conservar los recursos fisiográficos.

- Roquedo de Buenavista. (Oiartzun).
- Cima de San Martzial. (Irún).
- Terrazas y ribera del Bidasoa.

N.R.1 Restaurar paisajes naturales, actualmente degradados o desaparecidos.

- Márgenes con infraestructuras de comunicación. Río Bidasoa, (PTS de Márgenes de Ríos y Arroyos).

