



EAEko HEOak / EE0011 DE LA CAPV

MODÈLE D'EXAMEN DE FRANÇAIS NIVEAU B1

DOCUMENT 1: TÂCHES

IMPORTANT: Pour plus d'information, veuillez cliquer sur le lien ci-dessous:
[Proben deskribapena](#) (basque)

[Descripción de las pruebas](#) (espagnol)

COMPRÉHENSION DE L'ÉCRIT (20 points)

Activité 1

Lisez le texte et complétez-le en choisissant un seul des éléments proposés (A, B, C, D, etc.) pour chaque blanc (1, 2, 3, etc.). Attention, il y a plus d'éléments que de blancs. La réponse « 0 » vous est donnée en exemple.
(7 items x 0,8)

THOMAS SAISON, DIRECTEUR MARKETING DE VACANCES TRANSAT

___(0)___, beaucoup de Français n'ont pas encore choisi leur destination. L'actualité pèse parfois dans le choix. Des pays habituellement très sollicités ont vu leurs réservations diminuer ___(1)___ liés aux révolutions arabes. Thomas Saison, directeur marketing de la filiale française de Vacances Transat reconnaît ___(2)___, mais assure que les tour-opérateurs savent où ils envoient leurs clients.

Constatez-vous un impact de l'actualité sur les choix des destinations ?

Oui, clairement. Il y a un effet Printemps arabe. En Tunisie d'abord. En Egypte également. Depuis un an, l'activité touristique ___(3)___ compte tenu des tensions qui règnent dans ces pays. Au Moyen Orient, la situation en Syrie dissuade des touristes de partir, par exemple, en Jordanie ou dans la région proche. Enfin, concernant le Japon, les départs semblent se rapprocher de l'avant Fukushima.

Comment évaluez-vous une situation à risque ?

Nous sommes régulièrement en contact avec le ministère des Affaires étrangères. Quand il y a un vrai problème de sécurité, les tour-opérateurs annulent tout simplement les voyages et le client ___(4)___ . On peut citer l'exemple du Kenya, ___(5)___ en 2008. Ou encore la Thaïlande en 2010 avec les nombreuses manifestations. Quand il s'agit d'une zone touchée en particulier, les tour-opérateurs modifient le programme. La région où règnent des tensions est remplacée ___(6)___ . D'un point de vue général, on s'assure toujours que les départs sont sécurisés à partir des informations que nous donnent nos représentations commerciales dans les pays concernés. Par ailleurs, si une situation dégénère, les tour-opérateurs sont assurés ___(7)___ tous leurs clients. Au final, ces derniers courent peu de risques.

direct matin.fr 26-6-12(Texte adapté)

- A. a du mal à repartir
- B. alors que les grandes vacances approchent**
- C. au profit d'une autre plus stable
- D. coûte que coûte
- E. en raison des évènements
- F. grâce à la situation économique
- G. où il y a eu de violentes émeutes
- H. par la stabilité du pays
- I. peut le reporter sans aucun frais
- J. pour rapatrier
- K. qu'est-ce qu'ils font
- L. qu'il y a des destinations à risque
- M. tant que l'été sera là

Exemple	1	2	3	4	5	6	7
0							
B							

Activité 2

Lisez le texte. Pour chaque blanc (de 1 à 10), trois options vous sont proposées (A, B, C). Pour compléter chaque phrase, choisissez la seule option correcte selon le texte. La réponse « 0 » vous est donnée en exemple. (10 items X 0,8)

LE GRATTE-CIEL INVISIBLE

Séoul s'apprête à accueillir le premier gratte-ciel invisible. Baptisée Tower Infinity, la construction devrait mesurer 450 mètres de haut.

___(0)___ les plus grandes mégapoles se battent pour construire un gratte-ciel plus haut ___(1)___ celui du Burj Khalifa (830 mètres), la Corée du Sud joue la carte de l'invisibilité. La « Tower Infinity », qui se situera à 50 km de Séoul, à proximité de l'aéroport d'Incheon, ne sera pas facile à distinguer dans le paysage, ___(2)___ ses 450 mètres de haut.

Le projet, en gestation ___(3)___ le milieu des années 2000, a été imaginé ___(4)___ le cabinet d'architectes américain GDS. Pour ___(5)___ ce gratte-ciel « invisible », les experts ont imaginé un gigantesque système de reprojexion d'images. Plusieurs caméras, situées sur la façade arrière du building, filmeront l'___(6)___ avant de rediffuser les images en direct sur des panneaux LED géants, installés sur la façade avant de la tour. Ce camouflage, retravaillé par ordinateur, devrait permettre ___(7)___ confondre la construction avec le paysage. Les architectes ont également imaginé qu'une partie de la bâtisse serait faite de verre et autres matériaux jouant sur la transparence.

Le développeur sud-coréen portant ce projet, « Korea Lanf and Housing Corporation », n'a pas ___(8)___ sélectionné la société qui aura l'honneur de construire ce premier building invisible. Aucune date de chantier n'est ___(9)___ prévue pour le moment. ___(10)___ revanche, on sait déjà que le complexe, qui devrait s'imposer comme la sixième plus haute tour du monde, hébergera des restaurants, un cinéma, des boutiques et plusieurs observatoires.

Courrier International, insolite, le 17/09/2013

EXEMPLE	A	B	C
0	alors que	avant que	pendant
1	comme	que	qui
2	grâce	malgré	pour
3	depuis	dès	désormais
4	de	par	pour
5	devenir	rendre	revenir
6	alentours	environnement	hors
7	de	pour	-
8	d'avantage	encore	plus
9	ailleurs	bref	donc
10	de	en	par

Exemple	1	2	3	4	5	6	7	8	9	10
A										

Activité 3

Lisez le texte et complétez les phrases de 1 à 6 et la 8 en choisissant une seule option (a, b ou c) pour chaque phrase. Répondez aussi à la question 7. Vos réponses doivent être brèves, mais complètes et clairement lisibles. Vous pouvez utiliser les mots du texte. Les réponses « 0.1 » et « 0.2 » vous sont données en exemple. (8 items x 0,8)

IKEA

Le géant suédois du meuble, Ikea, ne cache plus ses envies de diversification et ses ambitions, dans l'immobilier notamment. *Inter Ikea* est une filiale* du groupe, et un de ses directeurs a révélé que sa société prévoit d'investir un milliard d'euros pour ouvrir plus de 100 hôtels à travers l'Europe à partir de 2013, surtout en Allemagne, en Grande-Bretagne et en Belgique. Les établissements en question ne seront pas meublés par Ikea et ne porteront pas non plus la marque du groupe mais partageront la philosophie de la maison mère, c'est-à-dire « une bonne qualité à un prix raisonnable ». Ces hôtels seront centraux et bon marché avec une touche scandinave apportée par des designers nordiques.



Inter Ikea a une branche immobilière en Europe appelée *Landprop*. La première possède donc déjà d'autres hôtels sur ce continent. Pour ce projet récemment annoncé, elle s'associera avec un groupe hôtelier qui gèrera les nouveaux établissements. Le nom de l'opérateur devrait être révélé officiellement en septembre prochain. *Inter Ikea* avait déjà fait connaître ses projets dans les résidences étudiantes, car le groupe voit des opportunités prometteuses dans ce marché. Il s'agirait de créer dans des villes universitaires européennes des résidences de 500 à 700 chambres sous la marque *Ulito*. Récemment, le groupe a obtenu le droit d'aménager 10 hectares dans l'Est de Londres, au bord du village olympique. Au programme : bureaux, commerces, un hôtel *Marriot* et 1200 logements.

Le Figaro, 17 août 2012 (texte adapté)

*filiale = entreprise qui dépend d'une autre plus grande.

0.1. Ikea est une grande chaîne ...

- a) d'hôtels.
- b) d'ameublement.**
- c) d'immeubles.

0.2. Qu'est-ce qu'est Ikea ? C'est une grande chaîne _____ *d'ameublement* _____.

1. Ikea veut ...
 - a) acquérir des hôtels.
 - b) meubler des hôtels.
 - c) meubler des appartements pour retraités.
2. Ikea voudrait que ces établissements soient ...
 - a) partout sur le continent européen.
 - b) dans des pays de l'Union Européenne et en Grande-Bretagne.
 - c) dans trois pays européens seulement.
3. Dans ses établissements on trouvera ...
 - a) les meubles de la marque nordique.
 - b) l'enseigne d'Ikea.
 - c) l'esprit du géant suédois.
4. Ses établissements seront situés dans ...
 - a) le centre-ville.
 - b) la banlieue.
 - c) les zones des marchés.
5. Le groupe Ikea ...
 - a) a déjà de l'expérience dans ce secteur, mais pas en Europe.
 - b) connaissait déjà ce secteur.
 - c) n'avait aucune expérience dans ce secteur.
6. Les nouveaux établissements seront dirigés par ...
 - a) la filiale Inter Ikea elle-même.
 - b) l'immobilière Landprop.
 - c) une entreprise du secteur.
7. Que veut développer Ikea dans certaines villes européennes ?
Des _____.
8. Qu'est-ce que le groupe va faire à Londres ?
 - a) meubler des bureaux.
 - b) construire des bâtiments.
 - c) ouvrir des commerces.

0.1) b		0.2) <i>d'ameublement</i>			
1)	2)	3)	4)	5)	6)
7) _____					8)

COMPRÉHENSION DE L'ORAL (20 points)

Activité 1

Écoutez deux fois l'enregistrement et pour chaque phrase (de 1 à 6) choisissez la seule option correcte (a, b, ou c). La réponse « 0 » vous est donnée en exemple. Vous avez 1'30" pour lire les options et une pause de 40 secondes entre chaque écoute. (6 items x 0,8)



[B1 Activité 1](#)

POURQUOI LES JEANS...?

France Info

0. Les jeans sont ...
 - a) issus du cinéma américain.
 - b) toujours bleus.
 - c) très répandus.
1. L'invention de ce pantalon est due au travail d' ...
 - a) un homme d'affaires et un tailleur.
 - b) un prêtre et un homme d'affaires.
 - c) un tailleur et un ingénieur.
2. Entre autres, le jeans certifié devait avoir cette caractéristique ...
 - a) des coutures jaunes.
 - b) un talon en cuir.
 - c) un tissu délavé.
3. La cinquième poche permettait aussi de ...
 - a) porter une montre.
 - b) porter une arme.
 - c) ranger des clés.
4. La pochette s'est inspirée des pantalons ...
 - a) des cowboys.
 - b) des riches.
 - c) des suisses.
5. Avec l'apparition de la montre bracelet, la pochette ...
 - a) a augmenté sa taille.
 - b) a servi à ranger un briquet.
 - c) est devenue inutile.
6. Actuellement, la pochette a changé ...
 - a) son contenu.
 - b) son emplacement.
 - c) son nom.

Exemple	1	2	3	4	5	6
0						
c						

Écoutez deux fois l'enregistrement et associez un titre (A, B, C, etc.) à chaque extrait (1, 2, 3, etc.) de l'enregistrement. Attention, il y a plus de titres que de textes. La réponse « 0 » vous est donnée en exemple. Vous avez 20 secondes pour lire les phrases et une pause de 20 secondes entre chaque écoute. (5 items x 0,8)



[B1 Activité 2](#)

Activité 2

INFOS À LA RADIO

France Info – France Bleu

- A. Dégustation de fruits de mer
- B. L'engin pourrait éclater**
- C. Un espion bien français
- D. Ça sent bon le cratère
- E. Un vrai casse-tête
- F. Quelle bonne mine !
- G. Une réserve branchée aux nouvelles technologies
- H. En attendant l'or blanc et la voie rapide

Exemple	1	2	3	4	5
0					
B					

Activité 3

Écoutez cette émission de radio et répondez aux questions. Écrivez un mot par trait (pas plus). La réponse « 0 » vous est donnée en exemple. Vous avez 1 minute et 15 secondes pour lire les questions et une pause de 40 secondes entre chaque écoute. (9 items x 0,8)



UNE VILLE LA NUIT

France Info.fr/société/l-actu-des-régions 23-12-2012

0.- La nuit représentait autrefois pour les humains le temps des ténèbres.

1.- Actuellement la France se trouve dans l'ère du _____

2.- À la tombée du jour une véritable _____ de la _____ s'est installé en France.

3.- La fréquence hebdomadaire des sorties nocturnes est d'au moins une _____ par _____.

4.- L'industrialisation et le système capitaliste ont essayé d'imposer aux travailleurs leur _____.

5.- La situation de la France comparée à d'autres pays _____ en retrait.

6.- Certaines salles de sports chinoises sont ouvertes _____ heures sur _____.

7.- On conseille d'ouvrir des crèches le soir pour permettre aux femmes de _____ du _____.

8.- Nommez un des types de problèmes que peut soulever le fait de travailler la nuit :

Un problème d'ordre _____.

9.- Quelques maires ont décidé de _____ des bureaux des temps et de _____ des aménagements novateurs.

Activité 4

Écoutez deux fois et dites si les affirmations suivantes sont vraies (V) ou fausses (F) selon l'enregistrement. La réponse « 0 » vous est donnée en exemple. Vous avez 30 secondes pour lire les phrases et une pause de 15 secondes entre chaque écoute. (5 items x 0,8)



[B1 Activité 4](#)

GRENOBLE TESTE LES PARKINGS MUTUALISÉS

France Info, l'actu des régions, 14/07/2013

- 0. Les maires en France décident de la quantité de parkings par rapport au nombre de logements.**
1. On prévoit de construire à Grenoble un quartier avec une place de parking par appartement.
 2. Les universités, entreprises et commerces auront des places de stationnement partagées avec les voisins.
 3. Les habitants de ce nouveau quartier seront obligés de garer leur voiture toujours au même endroit.
 4. La ville va beaucoup faciliter le déplacement sans voiture particulière.
 5. Grenoble est une ville qui a un problème d'espace.

Exemple					
0	1	2	3	4	5
V					

EXPRESSION ÉCRITE

Activité 1 PRODUCTION COURTE (5 points)

E-MAIL À LA FAMILLE : PETIT VOL

Vous êtes en voyage à Marseille et vous deviez rentrer à Paris demain. Mais on vous a volé (portefeuille, téléphone portable,...) et vous rentrerez plus tard que prévu. Écrivez un e-mail (**60 – 80 mots**) à un membre de votre famille pour expliquer :

- ce qui s'est passé, avec quelques détails (où, comment, quand,...).
- comment vous avez agi.
- quelle est la situation actuelle (problème résolu / attente... ?).
- quand vous allez rentrer.

Activité 2 PRODUCTION LONGUE (15 points)

RÉPONSE À UNE LETTRE AMICALE : EXPÉRIENCE ET CONSEILS

Vous venez de recevoir une lettre d'un(e) ami(e). Voilà un extrait de cette lettre :

...je ne sais plus quoi faire depuis que nous habitons à Paris. Les enfants vont bien mais moi je me sens très seul(e) et stressé(e)...

Répondez-lui (**160-180 mots**) et traitez les points suivants :

- Votre expérience quand vous habitez à Madrid
- Votre opinion sur sa situation actuelle
- Vos conseils

EAEKO HEOak-EE

MÉDIATION (20 points)

ACTIVITÉ 1: MÉDIATION ÉCRITE (10 points)

(Durée approximative 20 minutes)

Vous avez lu dans une revue cette annonce. Comme vous savez que cela va intéresser un-e ami-e français-e qui participe à ce type d'activités, vous lui envoyez un e-mail (60-80 mots) pour lui donner les renseignements dont il aura besoin pour y prendre part. Malheureusement, votre smartphone est en panne ! Vous ne pouvez pas lui envoyer la photo de l'annonce.

Portes ouvertes
à la **S.P.A. de Colmar**

dimanche 07 octobre
de 11h à 17h


SPA Colmar

47 Chemin de la Fecht
68000 COLMAR
03-89-41-16-53

Petite restauration : soupe, crêpes, pâtisseries et boissons
Tombola : tous les numéros sont gagnants !
Vente de matériel chiens, chats et cheval
Marché aux puces
Vente du calendrier SPA de Colmar 2021


Venez nombreux !


On compte sur vous !

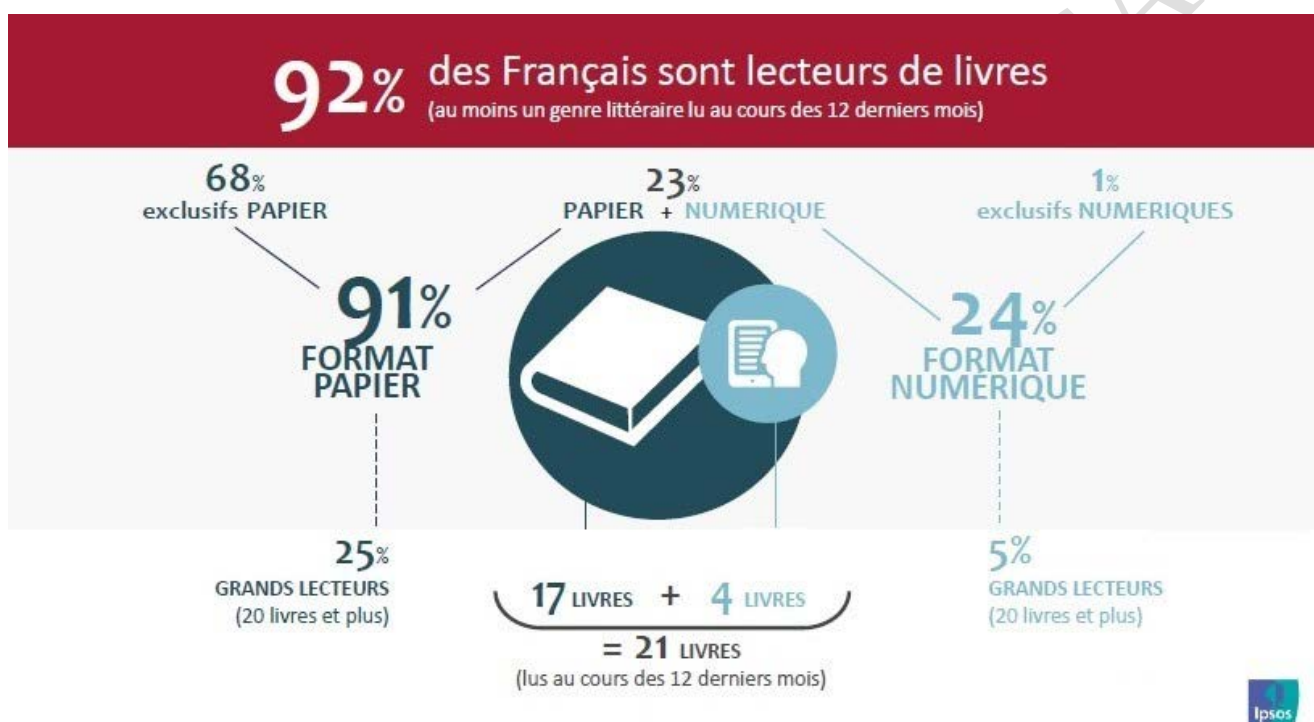
ACTIVITÉ 2: MÉDIATION ORALE (10 points)

Préparation: 2 minute

Production: 2 minutes

La personne en face de vous doit préparer un exposé sur les habitudes de lecture des Français-es pour son cours de français. Vous avez trouvé cette infographie mais elle ne peut pas la lire car elle a oublié ses lunettes. Présentez-la-lui et expliquez-lui le contenu du document.

LA LECTURE EN FRANCE



www.lefigaro.fr/actualite-france/

EXPRESSION ORALE (20 points)

ACTIVITÉ 1: MONOLOGUE (8 points)

SORTIE RESTAURANT

Vous avez deux minutes pour vous concentrer sur le sujet. L'image et les points suivants peuvent vous aider :



- Y a-t-il beaucoup de choix, d'options dans votre ville ?
- Avec qui est-ce que vous allez habituellement aux restaurants ?
- Et à quelle occasion ?
- Racontez votre dernière expérience.

ACTIVITÉ 2: DIALOGUE (12 points)

RELATIONS AVEC LES AUTRES CANDIDAT A

Un(e) de vos collègues au bureau arrive toujours en retard au travail. Cette situation vous crée beaucoup de problèmes. Décidez avec le candidat **B** s'il faut le lui dire, et si oui, comment le faire. (12 points)

- ◆ Des points à traiter :
 - ✓ Des allusions en sa présence
 - ✓ Peur de sa réaction
 - ✓ Ignorer le problème

RELATIONS AVEC LES AUTRES CANDIDAT B

Un(e) de vos collègues au bureau arrive toujours en retard au travail. Cette situation vous crée beaucoup de problèmes. Décidez avec le candidat **A** s'il faut le lui dire, et si oui, comment le faire. (12 points)

- ◆ Des points à traiter :
 - ✓ Des allusions en sa présence
 - ✓ Éviter les rencontres avec le collègue
 - ✓ Le lui dire en tête-à-tête