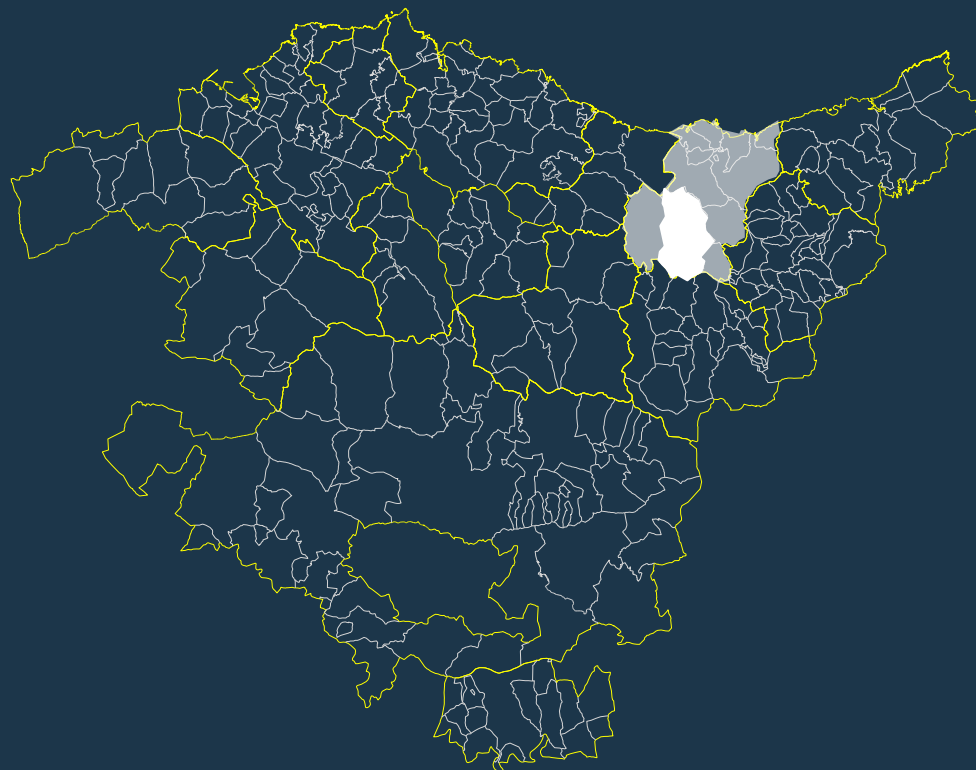


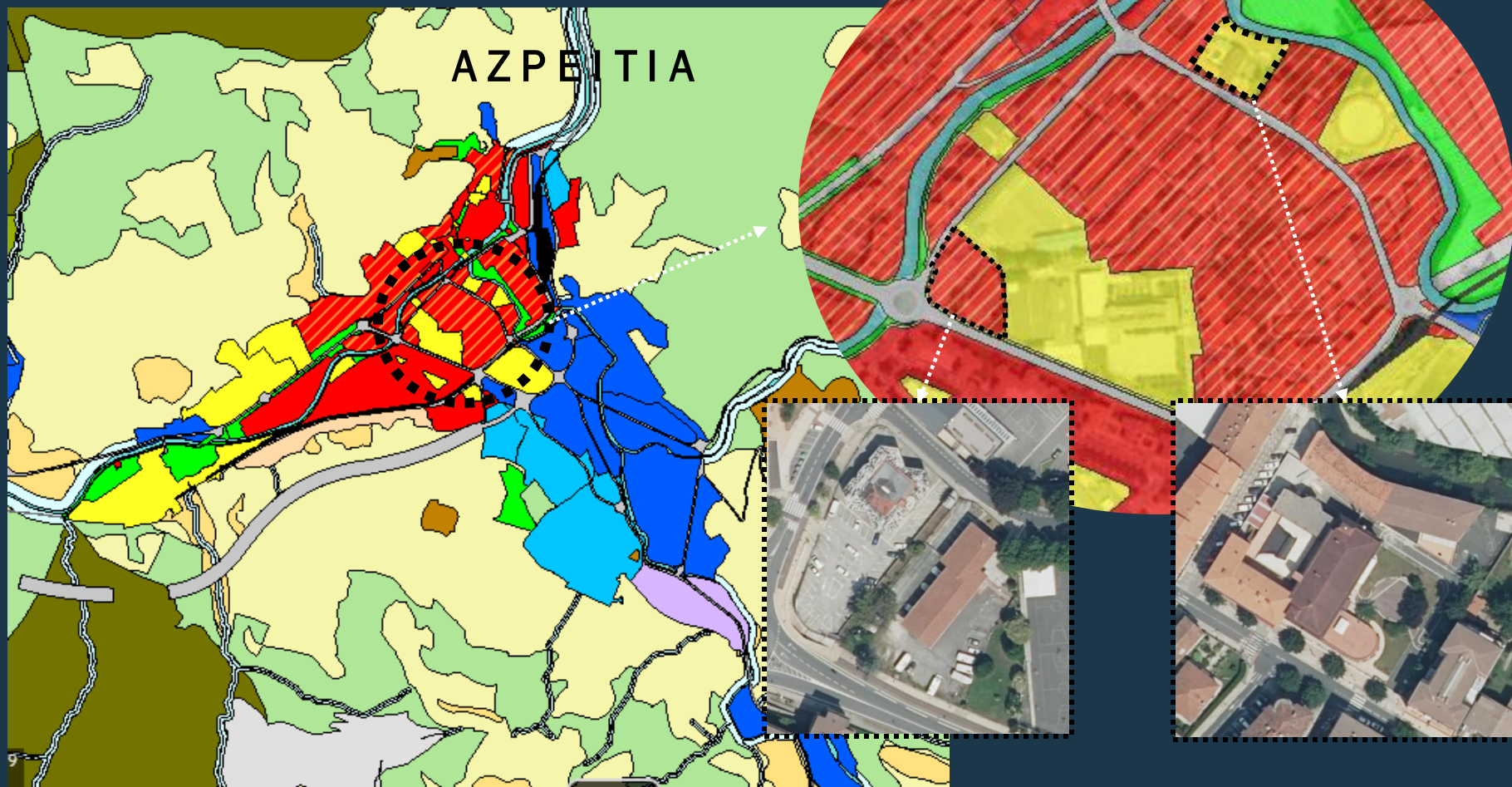
HAPOaren aldaketa, Garmendialde 2 H.E.ko 2.2 "Perdillegi" Azpierrezuari eta "San Martin" 2.3 JZ-ri dagokienez.
 Modificación del PGOU referida a los subámbitos 2.2."Perdillegi" y A.D.2.3."San Martín" del A.U.2. Garmendialde.



Espedientea / Expediente	3HI-043/23-P03-A
Txostena / Ponencia	Lurralde Plangintzaren eta Hiri Agendaren Zuzendaritza Dirección de Planificación Territorial y Agenda Urbana
Gaia / Asunto	HAPOaren Aldaketa, Garmendialde 2 H.E.ko 2.2 "Perdillegi" Azpierrezuari eta "San Martin" 2.3 JZ-ri dagokienez Modificación del PGOU referida a los subámbitos 2.2."Perdillegi" y A.D.2.3."San Martín" del A.U.2. Garmendialde
Indarrean dagoen plangintza Planeamiento vigente	Hiri Antolamenduko Plan Orokorra (2017) <i>Plan General de Ordenación Urbana (2017)</i>
Udala / Municipio	Azpeitia
Eremu Funtzionala Área Funcional	Urola Kosta

HAPOaren aldaketa, Garmendialde 2 H.E.ko 2.2 "Perdillegi" Azpierrezuari eta "San Martin" 2.3 JZ-ri dagokienez.
Modificación del PGOU referida a los subámbitos 2.2."Perdillegi" y A.D.2.3."San Martín" del A.U.2. Garmendialde.

Udalplan



Garmendialde
-188.340 m²-

Perdillegi
-7.125 m²-

San Martin
-6.090 m²-

HAPOaren aldaketa, Garmendialde 2 H.E.ko 2.2 "Perdillegi" Azpierrezu eta "San Martin" 2.3 JZ-ri dagokienez.
 Modificación del PGOU referida a los subámbitos 2.2."Perdillegi" y A.D.2.3."San Martín" del A.U.2. Garmendialde.

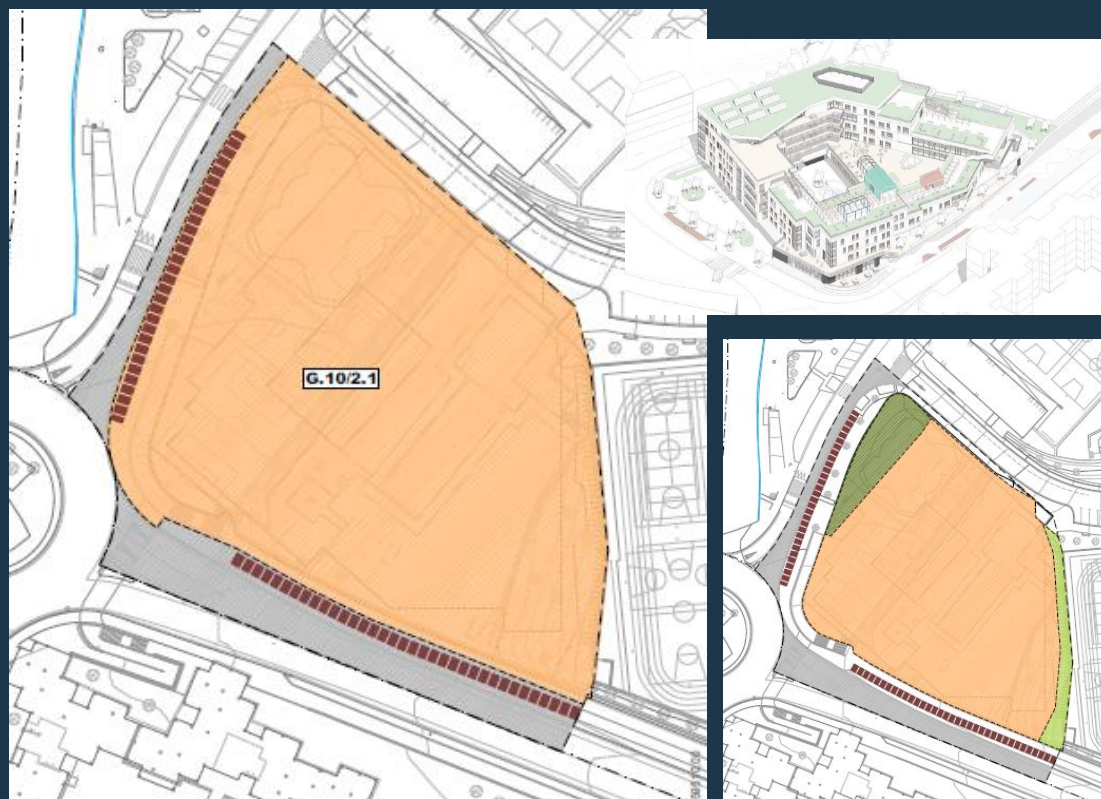
PERDILLEGI

Indarrean dagoen kalifikazioa: Etxebizitza (PB)
 Calificación vigente: Residencial (PE)



Eraikigarritasuna guztira: 13.000 m²
 Etxebizitza kopurua guztira: 130
 - BOE: 2.606 m² (t)
 - Etxebizitza tasatua: 9.018 m² (t)
 - Hirugarren sektorekoa: 1.376 m² (t)

Proposatutako kalifikazioa: Ekipamendu S.O.
 Calificación propuesta: S.G. Equipamiento

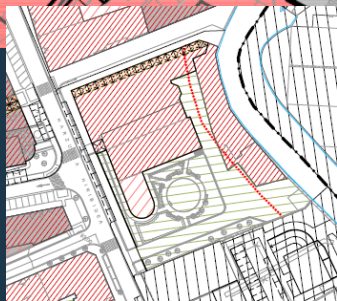
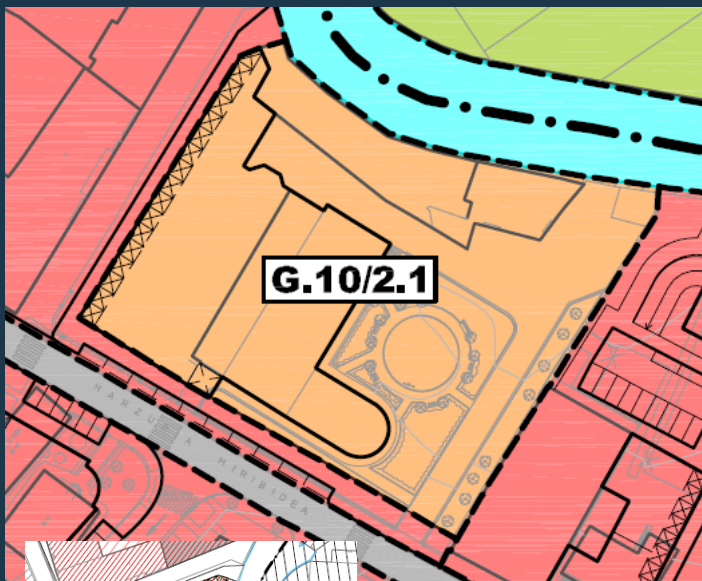


Eraikigarritasuna guztira: 13.000 m²

HAPOaren aldaketa, Garmendialde 2 H.E.ko 2.2 "Perdillegi" Azpierrezuari eta "San Martin" 2.3 JZ-ri dagokienez.
 Modificación del PGOU referida a los subámbitos 2.2."Perdillegi" y A.D.2.3."San Martín" del A.U.2. Garmendialde.

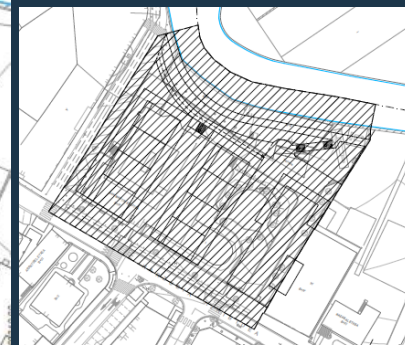
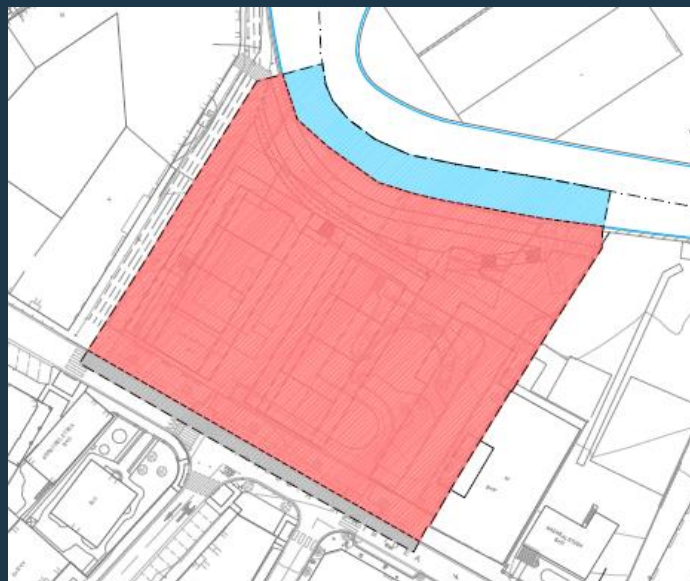
SAN MARTIN

Indarrean dagoen kalifikazioa: Ekipamendu S.O.
 Calificación vigente: S.G. Equipamiento



Eraikigarritasuna guztira: 4.800 m²

Proposatutako kalifikazioa: Etxebizitza (PB).
 Calificación propuesta: Residencial (PE)



Eraikigarritasuna guztira: 9.452 m²
 Etxebizitza kopurua guztira: 86
 - BOE: 1.841 m² (t)
 - Etxebizitza tasatua: 7.361 m² (t)
 - Hirugarren sektorekoa: 250 m² (t)

HAPOaren aldaketa, Garmendialde 2 H.E.ko 2.2 "Perdillegi" Azpieroemari eta "San Martin" 2.3 JZ-ri dagokienez.
 Modificación del PGOU referida a los subámbitos 2.2."Perdillegi" y A.D.2.3."San Martín" del A.U.2. Garmendialde.

Etxebizitzarako eremuaren datuak / Datos del ámbito residencial

Gaur egungoa / Vigente

Azalera: 7.125 m²
 Eraikigarritasuna: 13.000 m²

2/2006 Legearen 77.art.
 1,82 m² (t) / m² (s)

2/2006 Legearen 80.art.
 - BOE: 2.606 m² (t)
 - Etxebizitza tasatua: 9.018 m² (t)

Aldaketa / Modificación

Azalera: 6.090 m²
 Eraikigarritasuna: 9.452 m²

2/2006 Legearen 77.art.
 1,55 m² (t) / m² (s)

2/2006 Legearen 80.art.
 - BOE: 1.841 m² (t)
 - Etxebizitza tasatua: 7.361 m² (t)

8. artikulua.- Eremu Funtzionalak buru eta azpiburuen sarearen arloko gidalerroak.

- 1.- Buru edo azpiburu bakoitzaren ekipamendu-hornidura bideratzea Eremu Funtzional osoan duten zeregina indartzeko, biztanleria hiriburuetara lekualdatzea saihestuz eta haien irisgarritasuna hobetuz.
- 2.- Kasuan kasu, buruak eta azpiburuak hiriburuekin edo beste azpiburu mugakideekin duten konexioa artikulatzea, garraio kolektiboko sistemaren bidez, bere inguruneke nukleo txikien irisgarritasun hobeaz sustatuz.
- 3.- Hiri-garapen eta -berrikuntzako prozesuak bideratzea espazio librean eta beste horniduren arloan dauden defizitak gainditzeko.
- 4.- Lehen errepide-sarearen zati ziren baina gaur egun bide-ardatz berriak martxan jarri direlako beren funtzionaltasuna galduta ikusi duten tartearak hiri-bide bihurtzeko bultzatzea.
- 5.- Hiri-sareen trinkotzea lehenetsia, baita abandonatuta edo gutxiegi erabilia dauden industria-esparruak berronertzea, lurzoru berrien kolonizazioarekiko alternatiba gisa.

Artículo 8.- Directrices en materia de red de cabeceras y subcabeceras de las Áreas Funcionales.

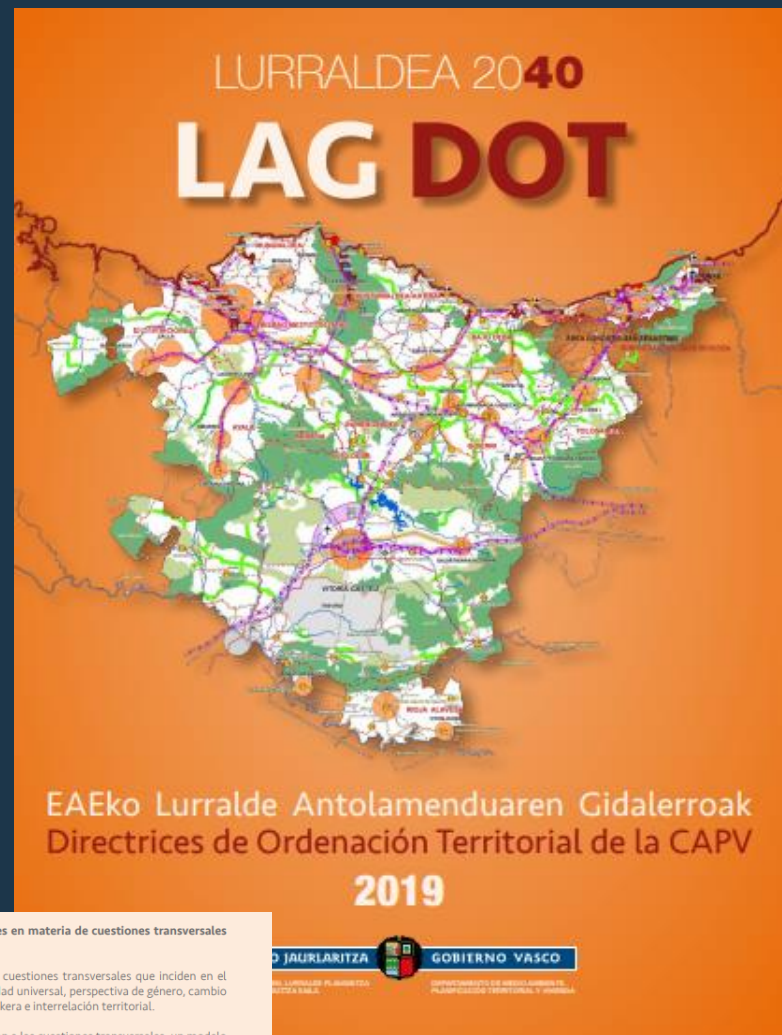
- 1.- Orientar la dotación equipamental de cada cabecera o subcabecera en aras a potenciar su papel en el conjunto del Área Funcional evitando el traslado de la población a las capitales y mejorando la accesibilidad a los mismos.
- 2.- Articular la conexión de la cabecera y subcabecera en su caso, con las capitales u otras cabeceras limítrofes mediante sistemas de transporte colectivo, promoviendo la mejor accesibilidad a los núcleos menores de su entorno.
- 3.- Orientar los procesos de desarrollo y renovación urbana a la resolución de los déficits existentes en materia de espacios libres y de otras dotaciones.
- 4.- Impulsar la transformación en vías urbanas de aquellos tramos que anteriormente formaban parte de la red de carreteras, pero que hoy en día han perdido su funcionalidad viaria debido a la entrada en funcionamiento de carreteras variantes.

19. artikulua.- Zeharkako gaien eta hiri-ereduaren arloko gidalerroak.

- 1.- Kontuan hartzea lurraldean eragina duten zeharkako gaiak: irisgarritasun unibertsala, genero-ikuspegia, klima-aldaketa, osasuna, euskara eta lurralde-interrelazioa.
- 2.- Zeharkako gaiak kontuan hartuta hiri-eredu trinkoa, erabileren nahasketari dagokionez konplexua sustatzea, gizarte arloan kohesionatutako eredu.

Artículo 19.- Directrices en materia de cuestiones transversales y modelo de ciudad.

- 1.- Tener en cuenta las cuestiones transversales que inciden en el territorio: accesibilidad universal, perspectiva de género, cambio climático, salud, euskera e interrelación territorial.
- 2.- Promover en atención a las cuestiones transversales, un modelo de ciudad denso, complejo en cuanto a la mezcla de usos, y cohesionado socialmente.



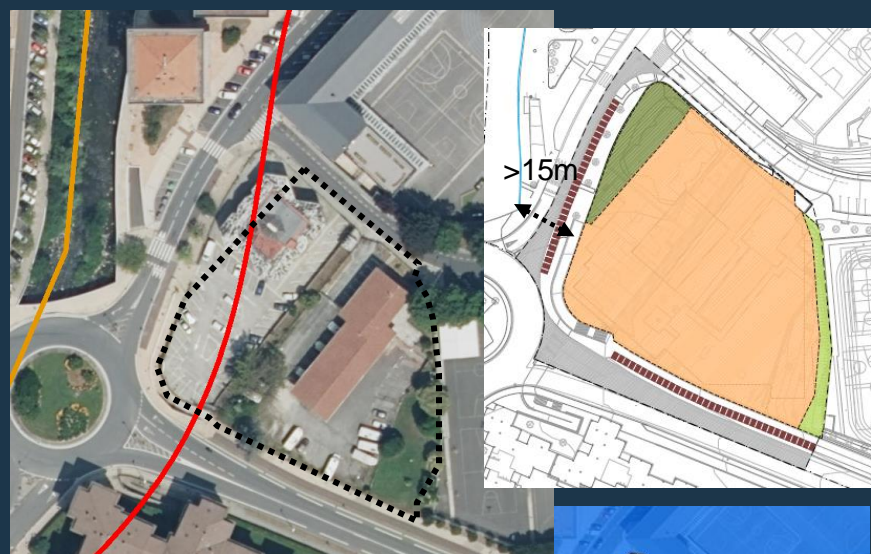
HAPOaren aldaketa, Garmendialde 2 H.E.ko 2.2 "Perdillegi" Azpierrezuari eta "San Martin" 2.3 JZ-ri dagokienez.
 Modificación del PGOU referida a los subámbitos 2.2."Perdillegi" y A.D.2.3."San Martín" del A.U.2. Garmendialde.

Errekak eta Ibaiak Antolatzeko LPS/ PTS de Ordenación de Ríos y Arroyos

Ibilguten maila / Nivel de los cauces: **IV**

Ertz mota / Tipo de márgen: **garatutako eremuetan / en ámbitos desarrollados**

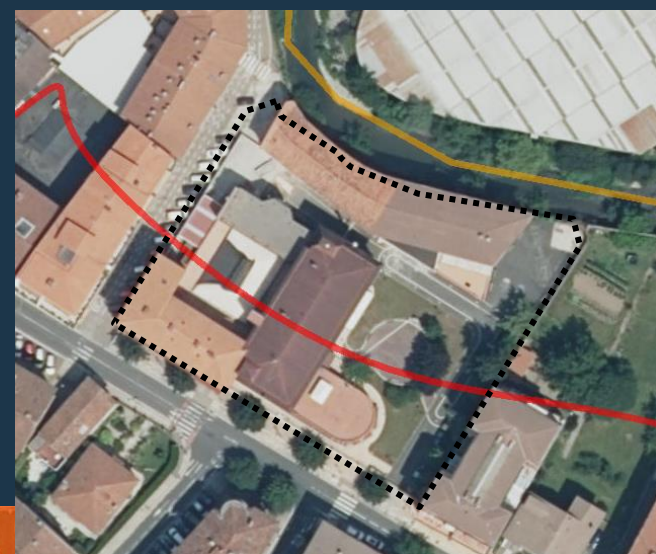
Gutxienezko erretiroa / Retiro mínimo: **12m**



uholde-arriskua

 500 urte

PERDILLEGI



uholde-arriskua

 100 urte
 Lehent. fluxua

SAN MARTIN

