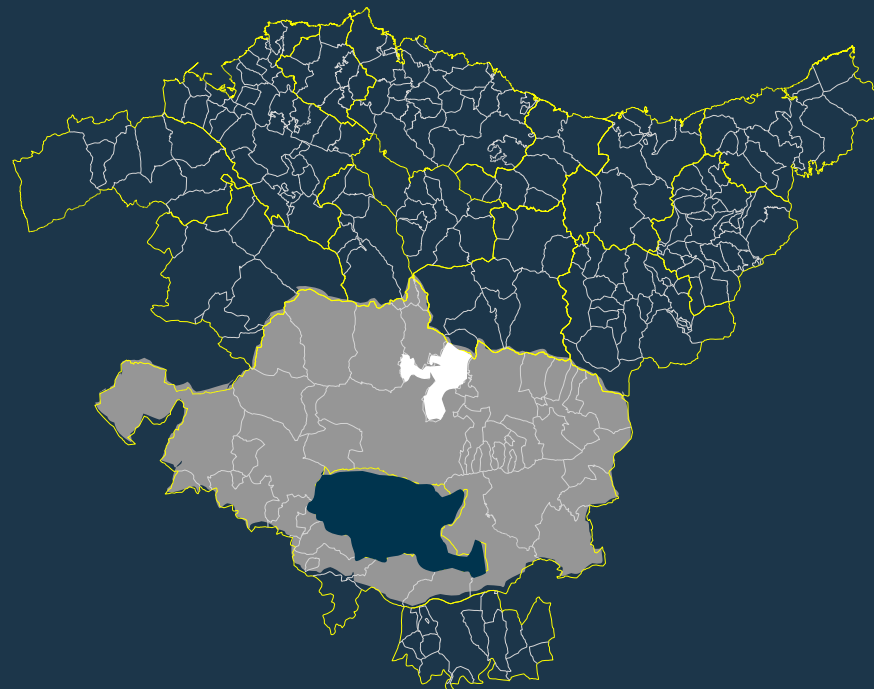


Hiri Antolamendurako Plan Orokorraren 3. aldaketa puntuala

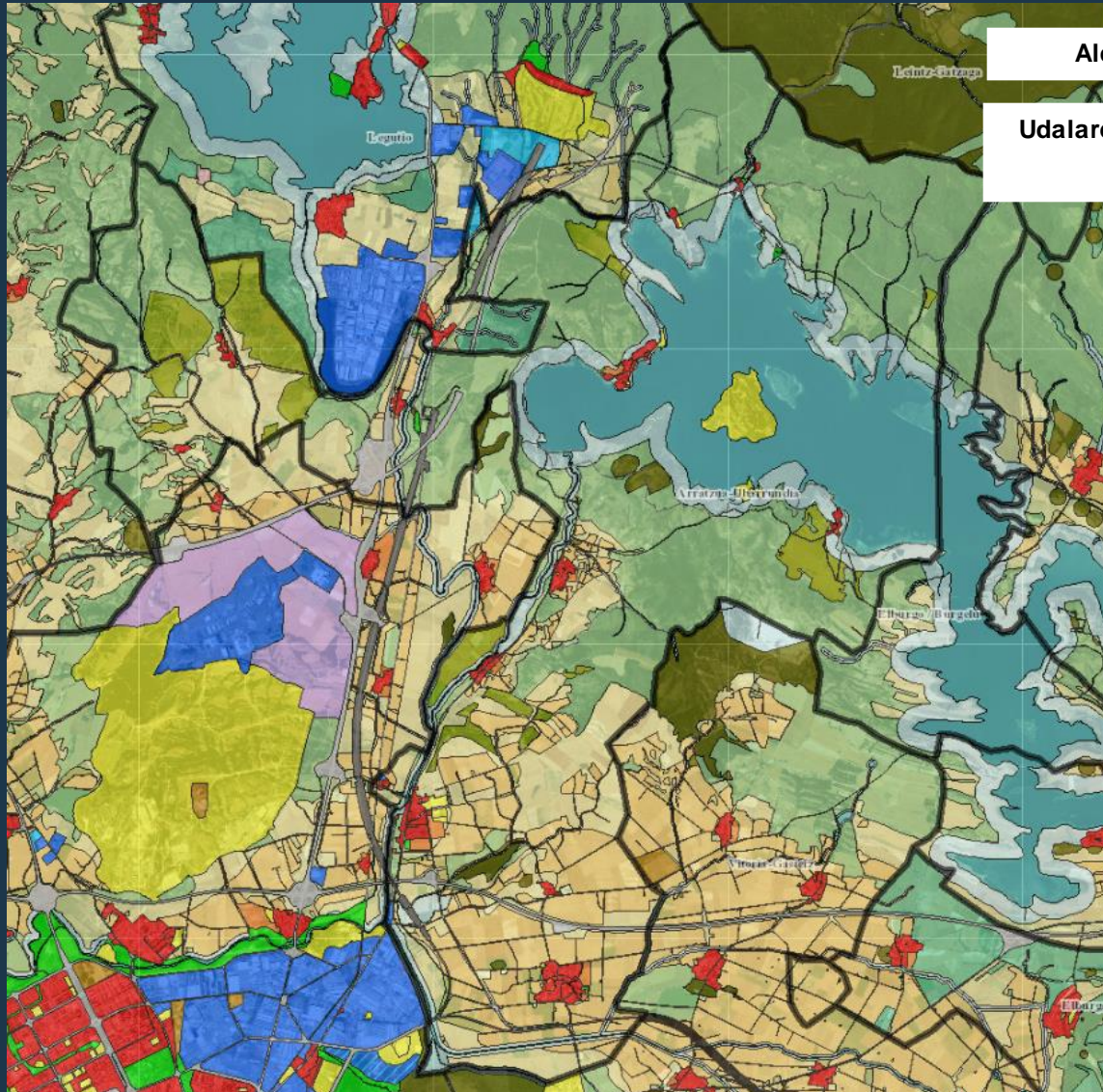
3ª Modificación puntual del Plan General de Ordenación Urbana



Espedientea / Expediente	1HI-007/23-P03-A
Txostena / Ponencia	Lurralde Plangintza eta Hiri Agendaren Zuzendaritza Dirección de Planificación Territorial y Agenda Urbana
Gaia / Asunto	Hiri Antolamendurako Plan Orokorraren 3.aldaketa puntuala. 3ª modificación puntual del Plan General de Ordenación Urbana
Indarrean dagoen plangintza Planeamiento vigente	HAPO (Behin betiko onespena 2018/02/16) PGOU (Aprobación definitiva 16/02/2018)
Udala / Municipio	Arratzua-Ubarrundia
Eremu Funtzionala Área Funcional	Araba Erdialdea Álava Central

Hiri Antolamendurako Plan Orokorraren 3. aldaketa puntuala

3ª Modificación puntual del Plan General de Ordenación Urbana



Aldaketaren eremua / **Ámbito de la modificación**

Udalaren lurzoru osoa / **Totalidad del suelo del municipio**

5.746 Ha

Indarrean dagoen planeamendua (Udalplan 2022) / Planeamiento vigente (Udalplan 2022)

- Lurzoru urbanizaezineko aldaketak :

- Erabilera publikoko eta interes sozialeko eraikinak, eraikuntzak eta instalazioak baimentzea, baldin eta beren izaera eta ezaugarriak direla-eta ezinbestean zona honetan kokatu behar badira.
- Helburu jakin batzuetarako “material naturalak balorizatzeko lurrez eta arroka naturalez betetzea” erabilera gehitzea eta arautzea nekazaritza-erabilerak baimentzen diren eremuetan.
- “Basogintzako jarduerak”, “abeltzaintzako jarduera bereziak” eta “abeltzaintzako jardueri zuzenean lotutako eraikinak, eraikuntzak eta instalazioak” erabilerak gehitzea.
- Onura Publikoko Mendiak gainjarritako baldintza gehigarri gisa sartzeta.
- Lurzoru urbanizaezinean eraikuntza-erabileren eraikuntza-parametroak aldatzea
- Birgaitze-kasuetan baimen daitezkeen etxebizitzak aldatzea.

- Hiri-lurzoruan egindako beste aldaketa batzuk:

- Hiri-lurzoruko hainbat azpieremutan **eraikuntza-tipologiak** eta parametroak **aldatzea**.
- Plan Orokorrean Zurbanoko Zerbitzugunea (Plan Berezia) sartzeta.
- A-3002 errepidearen trazadura diseinatzea eta antolatzea, Duranan.
- Udal-babeseko eraikinetan baimendutako eraikuntzako esku-hartzeak malgutzea eta kultura-ondasunak babesteko katalogoko zerrendak zuzentzea.

- Modificaciones en el **suelo no urbanizable**:

- Autorizar “Edificaciones, construcciones e instalaciones de utilidad pública e interés social destinados a prestar servicios que por su naturaleza y características deban emplazarse de modo ineludible en esta zona”.
- Añadir el uso de “Rellenos de tierras y rocas naturales destinados a la valorización de materiales naturales” destinado a unos fines determinados y regularlos en las zonas donde se permiten los usos agrarios.
- Incorporar los usos de “Actividades forestales”, “Actividades ganaderas especiales” y “Edificaciones, construcciones e instalaciones directamente vinculadas a las actividades ganaderas”.
- Incorporación de los Montes De Utilidad Pública como condicionante superpuesto adicional.
- Modificación de los parámetros edificatorios de los usos constructivos en el suelo no urbanizable
- Modificación de las viviendas autorizables en los casos de rehabilitación

- Otras Modificaciones en el suelo urbano:

- **Modificación de las tipologías edificatorias** y sus parámetros en diversas subzonas de suelo urbano.
- Inclusión en el Plan General el Área de Servicio de Urbano (Plan Especial).
- Diseño y ordenación del trazado de la carretera A-3002, en Durana.
- Flexibilización de las intervenciones constructivas permitidas en los Edificios de Protección Municipal y corrección de los Listados del Catálogo de Protección de los Bienes Culturales.

1. Euskadiko Lurzoruari eta Hirigintzari buruzko 2/2006 Legearen 28. artikuluari egokitzea**1. Adecuación al artículo 28 de Ley 2/2006 de Suelo y Urbanismo del País Vasco**

1.6.1.1 artikulua. Babes bereziko J.1 eta babestutako J.2 landa-eremuetan kalifikazio orokorraren bidez zuzenean baimendu daitezkeen erabileren sailkapen orokorra

eta

1.6.1.2 artikulua. Babes bereziko J.1 eta babestutako J.2 landa-eremuetan kalifikazio orokorrak zuzenean baimendutako eraikuntzako erabilerak eta jarduerak

Familia-etxebizitza bateko edo biko eraikinak, nekazaritza, abeltzaintza edo **basogintzako** ustiategi bati hertsiki lotuak, ustiategiaren titularrak bertan bizitzeko.

1.4.7.7 artikuluko 3.a) puntua: “lurzoru urbanizaezinean, antolamenduz kanpoko eta plangintzarekin bat ez datozen eraikinak, eraikuntzak, instalazioak eta erabilerak”

3. Aurreko bi puntuetan xedatutakoaren ondorioetarako, honako hauek joko dira lehendik dauden erabilera tolerantzat:

- a) **Antolamenduak finkatu gabeko udal-lizentzia duen etxebizitza. (Horren ordez, nekazaritzako eta abeltzaintzako ustiategiari lotuta ez dagoena jarri)**

Baimena emango da lehendik dagoen eraikigarritasunaren **ehuneko hogeita bostera (25) handitzeko**. Ez da baimenduko Hiri Antolamenduko Plan Orokorra behin betiko onartzen den unean dauden etxebizitzaren kopurua handitzea.

5. Aurreko puntuen arabera, plangintzarekin bat ez datozenak ez diren edo antolamenduz kanpokotzat jo ez diren **gainerako eraikinak, lehendik zeuden eta antolamenduak finkatutako eraikuntzat** hartuko dira.

Artículo 1.6.1.1. Clasificación genérica de los usos autorizables directamente por la calificación global en las zonas rurales J.1, de especial protección, y J.2, preservadas

y

Artículo 1.6.1.2. Usos y actividades constructivos autorizados directamente por la calificación global en las zonas rurales J.1, de especial protección, y J.2, preservadas

Edificios, de una o dos viviendas familiares, **vinculados** estrictamente a una explotación agropecuaria **o forestal** para residencia de los titulares de la misma.

punto 3.a) del artículo 1.4.7.7 “Edificios, construcciones, instalaciones y usos fuera de ordenación y disconformes con el planeamiento en suelo no urbanizable

3. Únicamente a efectos de lo dispuesto en los dos puntos anteriores, tienen la consideración de usos preexistentes tolerados los que a continuación se citan:

- a) **Vivienda con licencia municipal no consolidada por la ordenación. (Sustituir por no vinculada a explotación agropecuaria)**

Se autorizará la **ampliación de la misma hasta un total del veinticinco (25) por ciento** de la edificabilidad preexistente. No se autorizará el incremento del número de viviendas existentes en el momento de la aprobación definitiva del Plan General de Ordenación Urbana.

5. **El resto de los edificios** no calificados como fuera de ordenación ni disconformes con el planeamiento, según los puntos anteriores, tendrán la consideración de **edificios preexistentes consolidados por la ordenación**.

2. Euskadiko Lurzoruari eta Hirigintzari buruzko 2/2006 Legearen 30. artikuluari egokitzea2. Adecuación al artículo 30 de Ley 2/2006 de Suelo y Urbanismo del País Vasco**Memoria****1.6.1.9. artikulua. Lurzoru urbanizaezinean dauden baserriei aplikatu beharreko araubidea**

1. Lurzoru urbanizaezinean baserriak birgaitzeko eta berreraikitzeko, honako baldintza hauek bete beharko dira:

a) Baserritzat hartuko dira Lurzoruari eta Hirigintzari buruzko ekainaren 30eko 2/2006 Legea garatzeko premiazko neurriei buruzko ekainaren 3ko 105/2008 Dekretuaren 9. artikuluko zehaztapenak betetzen dituzten eraikinak

b) Euskadiko Lurzoruari eta Hirigintzari buruzko ekainaren 30eko 2/2006 Legearen 30. artikuluan jasotakoa beteko da.

c) Zatiketa horizontala baimenduko da, eta lehendik dauden etxebizitzaren kopurua bikoizteko aukera emango da, betiere baserri bakoitzeko lau etxebizitza gainditu gabe, eta gutxienez 60 m² erabilgarri eskatuko dira etxebizitza bakoitzeko.

d) Gehieneko hirigintza-eraikigarritasuna: gehienez ere azalera eraikiaren ehuneko hogeita bost (25) handitu ahal izango da. Jatorrizko higiezinaren morfologia eta konposizio bolumetrikoa errespetatuz.

...

h) Erabilera bateragarriak::

...

Erabilera berri horiek ahalbidetzen den erabilera eta intentsitaterako behar adina zerbitzu eta sarbide egokiak dituzten baserrietara mugatuko dira soilik.

Araudia**1.6.1.9. artikulua. Lurzoru urbanizaezinean dauden baserriei *eta bizitegi-eraikinei* aplikatu beharreko araubidea**

1. Lurzoru urbanizaezinean baserriak **eta bizitegi-eraikinak** birgaitzeko eta berreraikitzeko, honako baldintza hauek bete beharko dira::

a) Euskadiko Lurzoruari eta Hirigintzari buruzko ekainaren 30eko 2/2006 Legearen 30. artikuluan jasotakoa beteko da.

b) **Bizitegi-eraikin bakoitzean gehienez lau (4) etxebizitza ezarri ahal izango dira**, eta gutxienez 60 m² erabilgarri eskatuko dira etxebizitza bakoitzeko.

c) Gehieneko hirigintza-eraikigarritasuna: gehienez ere azalera eraikiaren ehuneko hogeita bost (25) handitu ahal izango da. Jatorrizko higiezinaren konposizio bolumetrikoa errespetatuz.

...

g) Erabilera bateragarriak::

...

2. Euskadiko Lurzoruari eta Hirigintzari buruzko 2/2006 Legearen 30. artikuluari egokitzea**2. Adecuación al artículo 30 de Ley 2/2006 de Suelo y Urbanismo del País Vasco****Memoria****Artículo 1.6.1.9. Régimen aplicable a los caseríos existentes en suelo no urbanizable**

1. En el caso de rehabilitación y reconstrucción de caseríos en suelo no urbanizable, deberán cumplir las siguientes condiciones:

a) Se entenderá por caserío los edificios que cumplan las determinaciones del artículo 9 del Decreto 105/2008, de 3 de junio, de medidas urgentes en desarrollo de la Ley 2/2006, de 30 de junio, de Suelo y Urbanismo.

b) Se atenderá a lo recogido en el artículo 30 de la Ley 2/2006, de 30 de junio, de Suelo y Urbanismo del País Vasco.

c) Se permitirá la división horizontal posibilitándose duplicar el número de viviendas existentes sin sobrepasar, en ningún caso, el número de cuatro viviendas por caserío, exigiendo como mínimo 60 m² útiles por vivienda.

d) Edificabilidad urbanística máxima: se permitirá su ampliación con un máximo del veinticinco (25) por ciento de su superficie total construida. Respetando la morfología y composición volumétrica del inmueble original.

...

h) Usos compatibles:

...

La implantación de estos nuevos usos queda limitada únicamente a aquellos caseríos que cuenten con los servicios suficientes y accesos adecuados para el uso e intensidad que se posibilite.

Normativa**Artículo 1.6.1.9. Régimen aplicable a los caseríos y edificaciones residenciales existentes en suelo no urbanizable**

1. En el caso de rehabilitación y reconstrucción de caseríos y edificaciones residenciales en suelo no urbanizable, deberán cumplir las siguientes condiciones:

a) Se atenderá a lo recogido en el artículo 30 de la Ley 2/2006, de 30 de junio, de Suelo y Urbanismo del País Vasco.

b) **Únicamente podrán implantarse un máximo de cuatro (4) viviendas en cada edificación residencial** exigiendo como mínimo 60 m² útiles por vivienda.

c) Edificabilidad urbanística máxima: se permitirá su ampliación con un máximo del veinticinco (25) por ciento de su superficie total construida. Respetando la composición volumétrica del inmueble original.

...

g) Usos compatibles:

...

3. Euskal Autonomia Erkidegoko Lurralde Antolamenduaren Gidalerroetara egokitzea
3. Adecuación a las Directrices de Ordenación Territorial del País Vasco

ERABILERA / USO	ERABILERA ERABILERAK / USOS	Lehen sektoreko baldintzen unifikazioa / Unificación de las condiciones del primer sector	Aisiala eta osasunerako / Recreación y salud	Ingurunearen babesa / Protección del entorno	Aisiala eta osasunerako / Recreación y salud	Lehen sektoreko baldintzen unifikazioa / Unificación de las condiciones del primer sector	Aspategiturak / Infraestructuras	Erakuntza erabilerrak / Usos edifiziales
EAEKO INKURTUREN ERABILERA / USOS DE LA ACTIVIDAD PRODUCTIVA EN EL PAIS VASCO	Instalazio arriskutsuak / Instalaciones peligrosas							
	Bizitegi isolatuak / Residencial aislado							
	Nekazaritza-erakundeak / Instalaciones técnicas de explotación agrícola							
	Omura publiko eta interes sozialak / Edificios de utilidad pública e interés social							
	Aurretik zuden guneak oinarri ez dituzten hirigintza-hakundeak / Crecimientos urbanos no apoyados en núcleos preexistentes							
	Aurretik zuden guneak oinarri dituzten hirigintza-hakundeak / Crecimientos urbanos apoyados en núcleos preexistentes							
	Zakartegiak eta hondakin solidoak biltegitratzeko espazioak / Escombreras y espacios para el depósito de residuos sólidos							
	B motako zerbitzuen instalazio tekniko ez-linealak / Instalaciones técnicas de servicios de carácter no lineal tipo B							
	A motako zerbitzuen instalazio tekniko ez-linealak / Instalaciones técnicas de servicios de carácter no lineal tipo A							
	Lurpeko lineak / Líneas subterráneas							
Aireko lineak / Líneas aéreas								
Carraiobideak / Vías de transporte								
Lehen sektoreko baldintzen unifikazioa / Unificación de las condiciones del primer sector	Erauzketa-jarduerak / Actividades extractivas							
	Nekazaritza-industriak / Industrias agrarias							
	Basoa / Forestal							
	Abeltzaintza / Ganadería							
	Beretegiak / Invernaderos							
	Nekazaritza / Agricultura							
	Eniza- eta arantza-jarduerak / Actividades cinegéticas y piscícolas							
	Jolas-jarduerak / Recreación Extensiva							
	Jolas-jarduerak / Recreación Extensiva							
	Jolas-jarduerak / Recreación Extensiva							
Ingurunearen babesa / Protección del entorno	Kontserbazioa, ingurunearen hobekuntza, jardura zientifiko-kulturalak / Conservación, Mejora Ambiental, Actividades científico-culturales							
	Babes Berezia / Especial Protección							
	Ingurune Hobekuntza / Mejora Ambiental							
	Basoa / Forestal							
	Nekazaritza eta Abeltzaintza / Agricultura y Ganadería							
	Mendi-landareak / Vegetación de montaña							
	Gehigarriak / Edificios							
	Arakizko geoteknikak / Riesgos geotécnicos							
	Arakizko geoteknikak / Riesgos geotécnicos							
	Urak har ditzaileen eremuak / Áreas inundables							
ANTOLAMENDU-KATEGORIA / CATEGORÍAS DE ORDENACIÓN	Babes Berezia / Especial Protección							
	Ingurune Hobekuntza / Mejora Ambiental							
	Basoa / Forestal							
	Nekazaritza eta Abeltzaintza / Agricultura y Ganadería							
	Mendi-landareak / Vegetación de montaña							
	Gehigarriak / Edificios							
	Arakizko geoteknikak / Riesgos geotécnicos							
	Arakizko geoteknikak / Riesgos geotécnicos							
	Urak har ditzaileen eremuak / Áreas inundables							
	Kimiko-eremuak / Áreas contaminadas							
BALDINTZALEK / CONDICIONANTES	Arakizko geoteknikak / Riesgos geotécnicos							
	Arakizko geoteknikak / Riesgos geotécnicos							
	Urak har ditzaileen eremuak / Áreas inundables							
	Kimiko-eremuak / Áreas contaminadas							
	Babes Berezia / Especial Protección							
	Ingurune Hobekuntza / Mejora Ambiental							
	Basoa / Forestal							
	Nekazaritza eta Abeltzaintza / Agricultura y Ganadería							
	Mendi-landareak / Vegetación de montaña							
	Gehigarriak / Edificios							
ERABILERA ERABILERAK / USOS	Instalazio arriskutsuak / Instalaciones peligrosas							
	Bizitegi isolatuak / Residencial aislado							
	Nekazaritza-erakundeak / Instalaciones técnicas de explotación agrícola							
	Omura publiko eta interes sozialak / Edificios de utilidad pública e interés social							
	Aurretik zuden guneak oinarri ez dituzten hirigintza-hakundeak / Crecimientos urbanos no apoyados en núcleos preexistentes							
	Aurretik zuden guneak oinarri dituzten hirigintza-hakundeak / Crecimientos urbanos apoyados en núcleos preexistentes							
	Zakartegiak eta hondakin solidoak biltegitratzeko espazioak / Escombreras y espacios para el depósito de residuos sólidos							
	B motako zerbitzuen instalazio tekniko ez-linealak / Instalaciones técnicas de servicios de carácter no lineal tipo B							
	A motako zerbitzuen instalazio tekniko ez-linealak / Instalaciones técnicas de servicios de carácter no lineal tipo A							
	Lurpeko lineak / Líneas subterráneas							
Aireko lineak / Líneas aéreas								
Carraiobideak / Vías de transporte								

1.6.1.1 artikulua. Babes bereziko J.1 eta babestutako J.2 landa-eremuetan kalifikazio orokorraren bidez zuzenean baimendu daitezkeen erabileren sailkapen orokorra

1.6.1.2 artikulua. Babes bereziko J.1 eta babestutako J.2 landa-eremuetan kalifikazio orokorrak zuzenean baimendutako eraikuntzako erabilerak eta jarduerak

1. Babes bereziko lurzoru urbanizaezinaren kategorian (“J.1: Babes bereziko eremuak” taldean jasotako guztiak), ez da onartzen aisialdi intentsiboko erabilera, ezta garraibideak ere.
2. Ez dira onargarriak nekazaritza- eta negutegi-erabilerak lurzoru urbanizaezineko hurrengo kategorietan: babes berezia (“J.1: Babes bereziko eremuak” taldean jasotako guztiak), ingurumena hobekuntza (bai A eta bai B) eta larre menditarreak (bai A eta bai B)
3. Lurzoru urbanizaeziko larre menditarrek kategorian (bai A eta bai B), ez da onargarria baso-erabilera.
4. Lurzoru urbanizaezineko babes bereziko (“J.1: Babes bereziko eremuak” taldean jasotako guztiak) eta larre menditarreko (bai A eta bai B) kategorietan, nekazaritza-industriak eta A motako izaera ez-linealeko zerbitzu-instalazio teknikoak ez dira onargarriak.
5. Ez dira onargarriak inolako bizitegi-erabilerak, ezta nekazaritza eta abeltzaintzako ustiapenari lotutakoak ere, lurzoru urbanizaezineko hurrengo kategorietan: babes berezia (“J.1: Babes bereziko eremuak” taldean jasotako guztiak), ingurumen hobekuntza (bai A eta bai B), larre menditarrek (bai A eta bai B) eta gainazaleko uren babesa.

3. Euskal Autonomia Erkidegoko Lurralde Antolamenduaren Gidalerroetara egokitzea
3. Adecuación a las Directrices de Ordenación Territorial del País Vasco

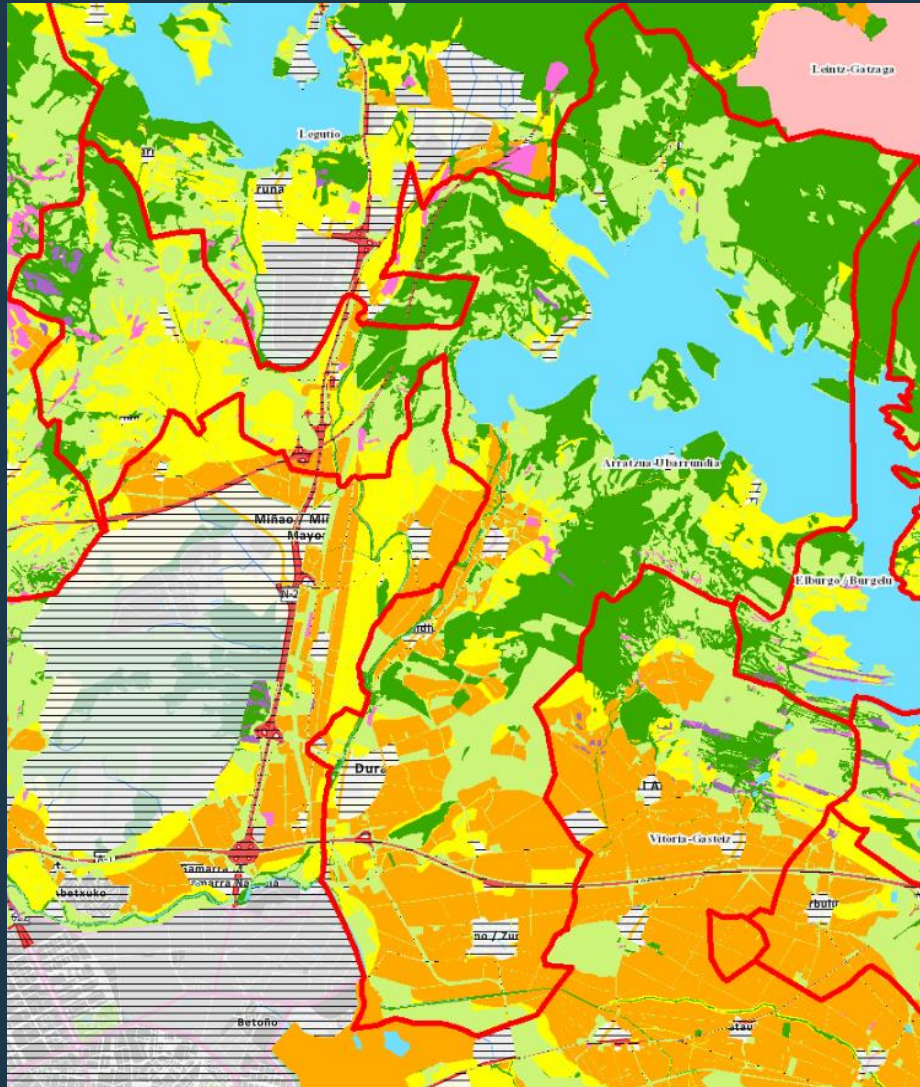
ERABILERA / USOS	Lehen sektoreko baldar bideen erabilera / Usos agrícolas		Lehen sektoreko baldar bideen erabilera / Usos agrícolas		Lehen sektoreko baldar bideen erabilera / Usos agrícolas		Lehen sektoreko baldar bideen erabilera / Usos agrícolas		Lehen sektoreko baldar bideen erabilera / Usos agrícolas	
	Lehen sektoreko baldar bideen erabilera / Usos agrícolas	Lehen sektoreko baldar bideen erabilera / Usos agrícolas	Lehen sektoreko baldar bideen erabilera / Usos agrícolas	Lehen sektoreko baldar bideen erabilera / Usos agrícolas	Lehen sektoreko baldar bideen erabilera / Usos agrícolas	Lehen sektoreko baldar bideen erabilera / Usos agrícolas	Lehen sektoreko baldar bideen erabilera / Usos agrícolas	Lehen sektoreko baldar bideen erabilera / Usos agrícolas	Lehen sektoreko baldar bideen erabilera / Usos agrícolas	Lehen sektoreko baldar bideen erabilera / Usos agrícolas
Instalazio arriskutsuak / Instalaciones peligrosas										
Bizitegi isolatuak / Residencial aislado										
Nekazaritzako unitategaririk lotutako bizitegi isolatuak / Residencial aislado vinculado a explotación agrícola										
Omara publiko eta interes soziala erakintza / Edificios de utilidad pública e interés social										
Aurretik zeuden guneak oinarri ez dituzten hirigintza-hazkundeak / Crecimientos urbanísticos no apoyados en núcleos preexistentes										
Aurretik zeuden guneak oinarri dituzten hirigintza-hazkundeak / Crecimientos urbanísticos apoyados en núcleos preexistentes										
Zakartegiak eta hondakin solidoak biltegitratzeko espazioak / Escombreras y espacios para el depósito de residuos sólidos										
B motako zerbitzu instalazio tekniko ez-linealak / Instalaciones técnicas de servicios de carácter no lineal tipo B										
A motako zerbitzu instalazio tekniko ez-linealak / Instalaciones técnicas de servicios de carácter no lineal tipo A										
Lurpeko lineak / Líneas subterráneas										
Aireko lineak / Líneas de tendido aéreo										
Carrailibideak / Vías de transporte										
Erauzketa-jarduerak / Actividades extractivas										
Nekazaritza-industriak / Industrias agrícolas										
Basoa / Forestal										
Abeltzaintza / Ganadería										
Beretegiak / Invernaderos										
Nekazaritza / Agricultura										
Eniza- eta arantzeta-jarduerak / Actividades cinegéticas y piscícolas										
Jolas-jarduerak / Recreos										
Jolas-jarduerak / Recreos										
Kontserbazioa, ingurunearen hobekuntza, jardura zientifiko-kulturalak / Conservación, Mejora Ambiental, Actividades científico-culturales										

Artículo 1.6.1.1. Clasificación genérica de los usos autorizables directamente por la calificación global en las zonas rurales J.1, de especial protección, y J.2, preservadas

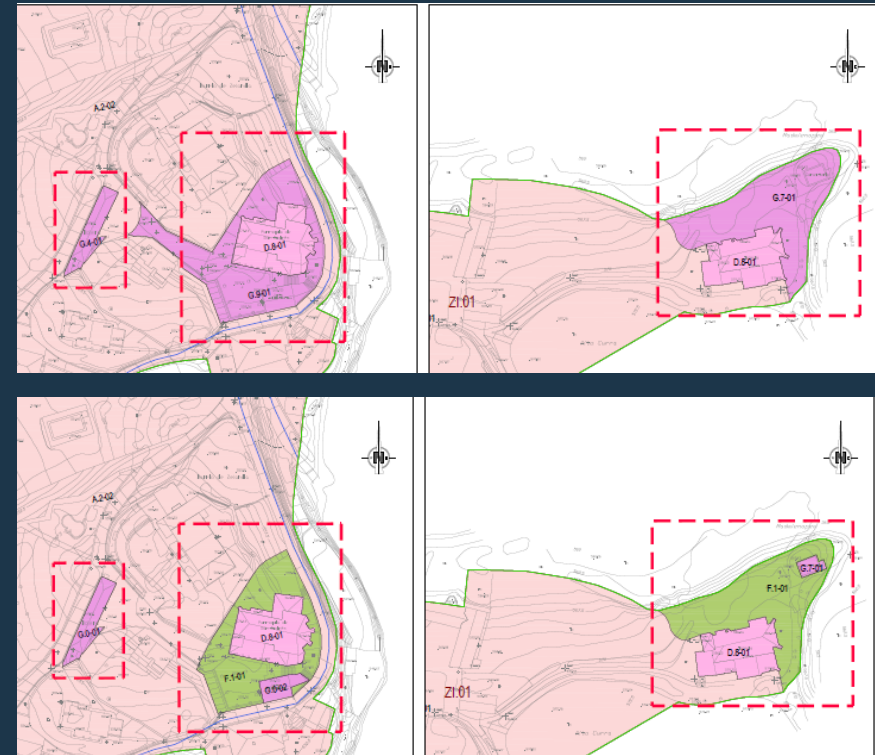
Artículo 1.6.1.2. Usos y actividades constructivos autorizados directamente por la calificación global en las zonas rurales J.1, de especial protección, y J.2, preservadas

- En la categoría de suelo no urbanizable de especial protección (todos los incluidos en el grupo J.1: Zonas de especial protección) no es admisible el uso de recreo intensivo ni las vías de transporte.
- En las categorías de suelo no urbanizable de especial protección (todos los incluidos en el grupo J.1: Zonas de especial protección), de mejora ambiental (tanto A, como B) y de pastos montanos (tanto A, como B) no son admisibles los usos de agricultura e invernaderos.
- En la categoría de suelo no urbanizable de pastos montanos (tanto A, como B) no es admisible el uso forestal.
- En las categorías de suelo no urbanizable de especial protección (todos los incluidos en el grupo J.1, Zonas de especial protección) y de pastos montanos (tanto A, como B), no son admisibles las industrias agrarias ni las instalaciones técnicas de servicio de carácter no lineal tipo A.
- En las categorías de suelo no urbanizable de especial protección (todos los incluidos en el grupo J.1, Zonas de especial protección), de mejora ambiental (tanto A, como B), de pastos montanos (tanto A, como B) y de protección de aguas superficiales no son admisibles los usos residenciales de ningún tipo, ni siquiera los vinculados a explotación agropecuaria.

3. Nekazaritza eta Basogintzaren LAPera egokitzea 3. Adecuación al PTS Agroforestal



Espazio Libreen Sistema Orokorra SSGG Espacios Libres



KOMUNITATE EKIPAMENDUTARAKO ZONA PUBLIKOAK ZONAS PÚBLICAS DE EQUIPAMIENTO COMUNITARIO

G.0	Generikoa Genérico	G.5	Osasunezkoa Sanitario
G.1	Irakaskuntzako Docente	G.6	Gizarte-zerbitzuak De servicios sociales
G.2	Kulturakoa Cultural	G.7	Zerbitzu publikoak De servicios públicos
G.3	Joiaserakoa Recreativo	G.8	Erlijioakoa Religioso
G.4	Kiroletakoa Deportivo	G.9	Erakundeakoa Institucional

ESPASIO LIBRETARAKO ZONA PUBLIKOAK ZONAS PÚBLICAS DE ESPACIOS LIBRES

F.1	Hiriako parkeak Parques urbanos
-----	------------------------------------