

Informe de impacto



2021

Gestión Responsable del Patrimonio

FUNDACIÓN
anesvad





Índice

• Presentación	3
• En 2021 hemos avanzado...	5
• Hitos en la gestión de la cartera 2016-2021	6
• Incrementamos nuestro compromiso con la agenda 2030 y los ODS	8
• Datos de impacto 2021	10
• Nuestro impacto en África	11
• Creando conexiones	12
• Análisis ASG de la cartera	14
• Resultados por gestora y fondo	16
• Iniciativas con impacto	34



Fundación Anesvad lleva más de 50 años comprometida con el Derecho a la Salud de todas las personas, centrándonos en aquellas en situación de mayor vulnerabilidad. Nuestro foco son las personas que el mundo parece haber olvidado, las que sufren enfermedades olvidadas. Dolencias que afectan a más de 1.000 millones de personas y que, si bien rara vez son mortales, envuelven a quienes las padecen en una vida de pobreza y falta de salud que les impide salir adelante. Nuestra causa se centra en aquellas enfermedades que dejan un rastro visible para siempre, las de la piel, como la úlcera de Buruli, la lepra, el pian o la filariasis linfática. Impulsamos proyectos que garanticen el acceso a la salud en África buscando el mayor impacto y la mayor sostenibilidad para, un día, no tener que existir. Un trabajo que no sería posible sin las personas y empresas socias que nos acompañan y con quienes formamos una comunidad con el objetivo incansable de mejorar el futuro de millones de personas. Sanidad para las personas que no la tienen. Sanidad para quien el mundo parece haber olvidado. Sanidad por derecho.

Presentación



Queridas/os amigas/os:

En 2021, y tras varios años de consolidación de la Gestión Responsable del Patrimonio, en Fundación Anesvad dimos un salto en la manera en la que entendemos esta gestión.

Ahora hablamos de Weconomy, un concepto que engloba la economía del bien común y del que nos sentimos orgullosas. Sabemos además que muchas de las que leeréis este documento compartís la filosofía detrás de Weconomy: empoderar a las personas y comunidades, generar beneficios sociales más allá de la rentabilidad financiera y aportar al desarrollo sostenible.

A través de nuestras acciones priorizamos la gestión de nuestro patrimonio orientada al máximo impacto. Y es que la inversión en los fondos de impacto durante el 2021 no ha dejado de crecer. Porque, tras mantener el 100% de nuestros activos en ISR, queremos dar un paso al frente y contribuir en fondos que transforman la vida y ahondan en el bienestar de miles de personas. Priorizamos así iniciativas vinculadas a la misión de Fundación Anesvad por el Derecho a la Salud de las poblaciones más empobrecidas de África subsahariana. Hemos ampliado nuestra presencia en el continente africano llegando a 2,9M de euros de inversión. También avanzamos en nuevas formas de medir el impacto logrado y sensibilizar sobre las inversiones éticas.

Todo ello lo conseguimos convencidas de que la colaboración es la base del aprendizaje. Compartimos con otras organizaciones del ecosistema y participamos de redes y encuentros que nos permitan mejorar nuestra gestión. En 2021 nos incorporamos a la junta directiva de SpainNAB, el Consejo Asesor para la Inversión de Impacto en España.

Cada día somos más las personas empeñadas en hacer de este mundo un lugar mejor para quienes vengan detrás. El futuro de la economía tiene que pasar porque sea justa y rentable a la vez.

Garbiñe Biurrun Mancisidor

Presidenta de Fundación Anesvad



Green Lion es una empresa ghanesa que proporciona bienes y servicios para pequeños comercios informales, que representan un mercado de 600.000 millones de dólares y son vitales para las economías de muchos países africanos.

Con la gestión responsable de nuestro patrimonio, a través del fondo Global Social Impact Fund I, impulsamos a Green Lion para que transforme y modernice estos pequeños comercios informales en ciudades como Accra, por medio del suministro de productos, la digitalización y la oferta de servicios que les permitan ser más competitivos.

Estas tiendas, que venden alrededor del 90% de todos los bienes de consumo a clientes de bajo poder adquisitivo, son propiedad en su amplia mayoría de mujeres emprendedoras con pocos recursos. Facilitando el acceso al crédito o la gestión de su stock, Green Lion fortalece a miles de mujeres emprendedoras africanas, mejorando sus medios de vida y transformando sus comunidades.

En 2021 hemos avanzado...



1

Desde la reflexión continua. Actualizamos las políticas de inversión incorporando nuevos datos y análisis que nos harán renovar nuestros objetivos y estar mejor preparados para los nuevos retos. Para ello, contamos con un Consejo Asesor formado por 4 personas expertas en la gestión responsable de nuestro patrimonio.

2

Avanzando desde la práctica, siempre preguntándonos cómo podemos hacer más con nuestro patrimonio para estar al servicio de la misión de Fundación Anesvad y hacer frente a los retos del futuro. De esta manera hemos ampliado nuestra presencia en el continente africano llegando a 2,9M de euros de inversión.

3

Buscando de manera continua la mejora en la medición del impacto logrado. Profundizando en los datos disponibles y buscando agregaciones concretando el impacto. Este año presentamos nuestro quinto informe de impacto.

4

Promoviendo, apoyando y fortaleciendo el ecosistema. Compartir recursos, relaciones, obteniendo una imagen más completa que nos ayuda a comprender mejor el conjunto de actores y acciones, identificando mejor dónde podemos agregar valor. Formando parte de las principales redes y plataformas: Spainsif, Spainnab, EVPA, AVCA y UNPRI.

5

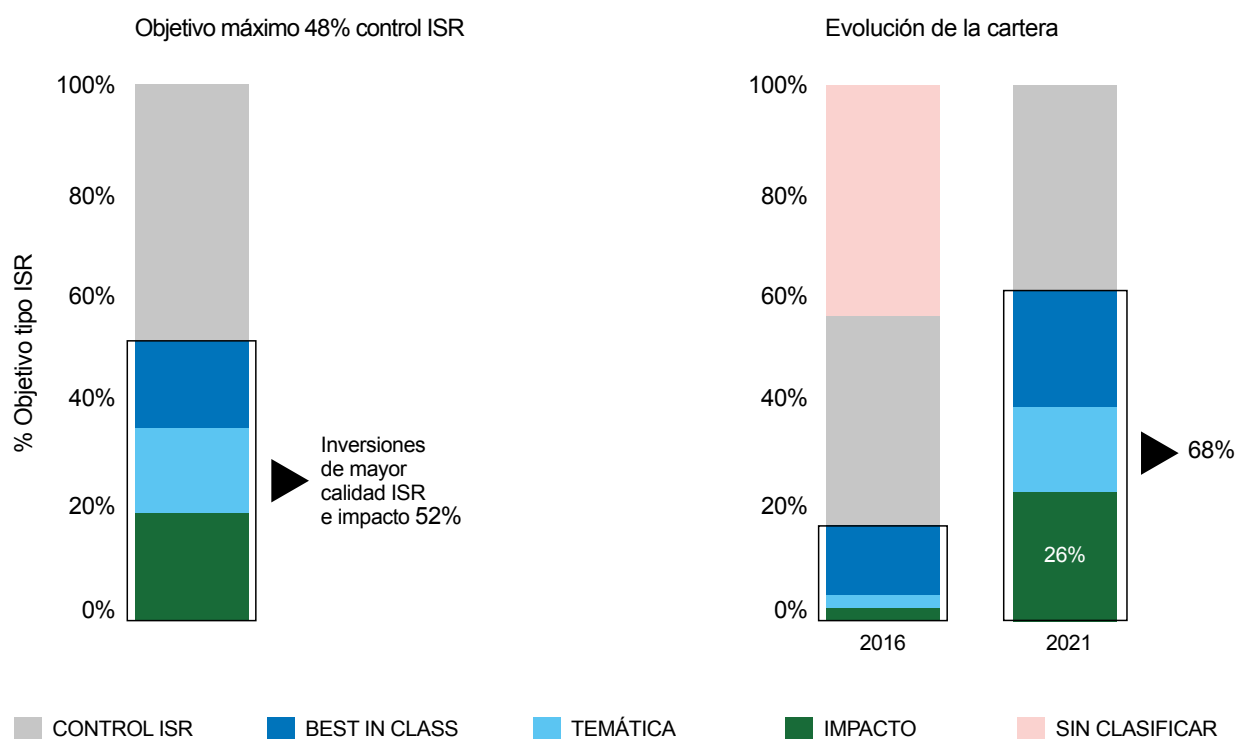
Desde la convicción de la colaboración como base del aprendizaje y la transformación dando valor a los conocimientos y experiencias. 20 Fundaciones nos hemos juntado para recibir formación y crear el Fondo de Fundaciones de Impacto con el objetivo de invertir conjuntamente en empresas con impacto.

6

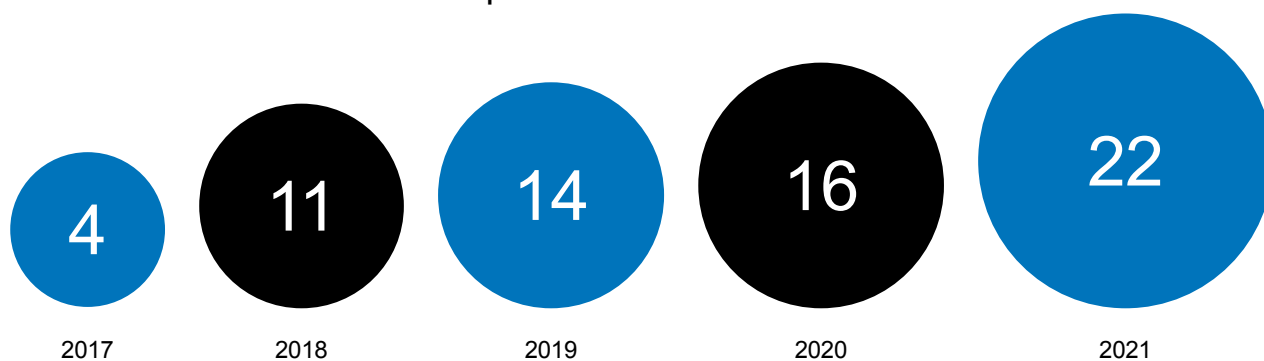
Incorporando metas y retos que nos ayuden a avanzar. Creamos Weconomy, un concepto abierto, en el que todas las instituciones, empresas y personas caben y contribuyen para crear una economía centrada en el logro de impactos positivos. Buscamos un impacto desde y para las personas, porque creemos que todas las personas pueden contribuir a esta responsabilidad compartida de gestionar mejor nuestra economía.

Hitos en la gestión de la cartera 2016-2021

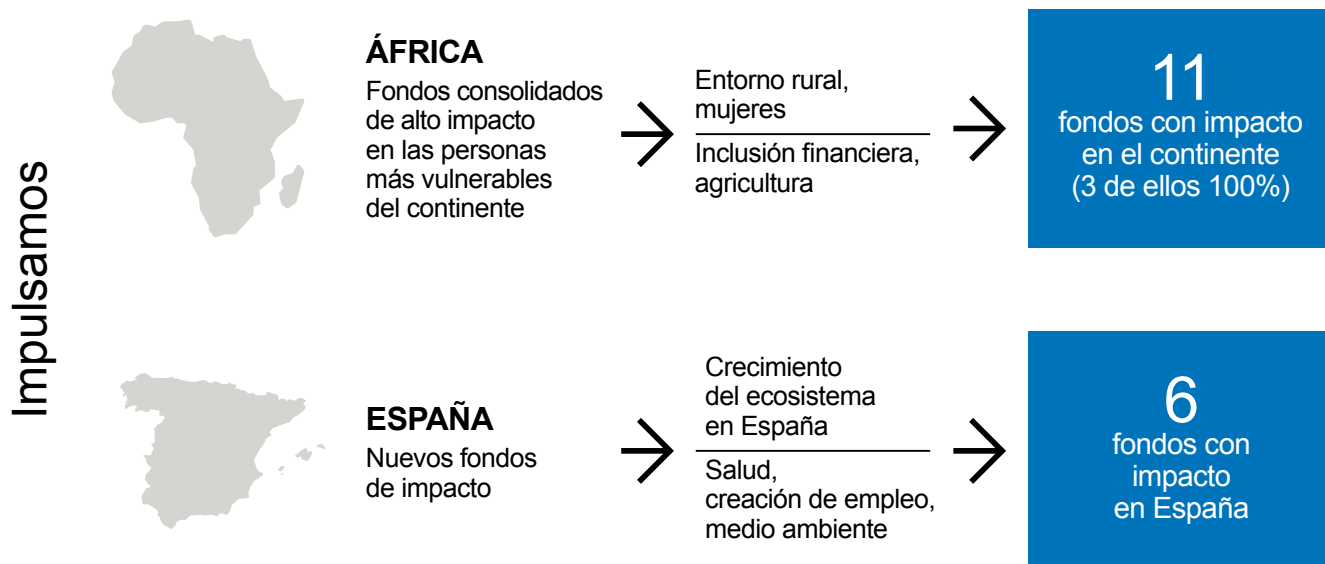
Evolución de la distribución de la ISR 2016-2021



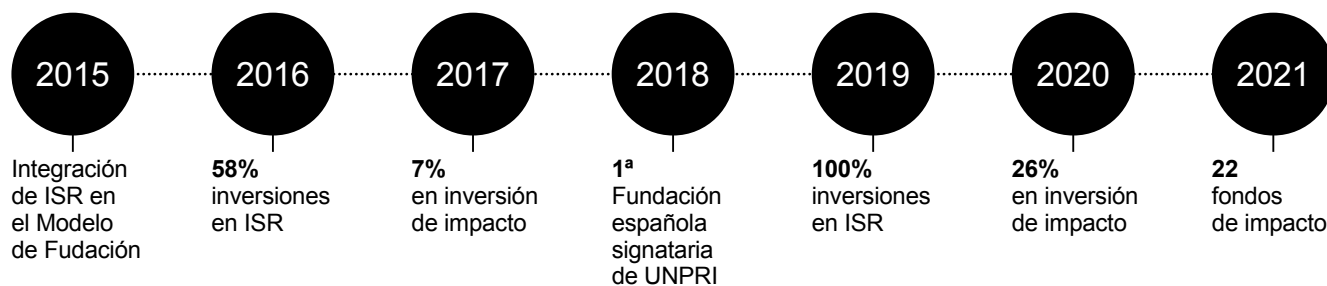
Número de inversiones de impacto



Impulsamos iniciativas y proyectos novedosos, incentivando la participación de otras entidades, fortaleciendo el crecimiento de nuevos fondos de impacto social y medioambiental.



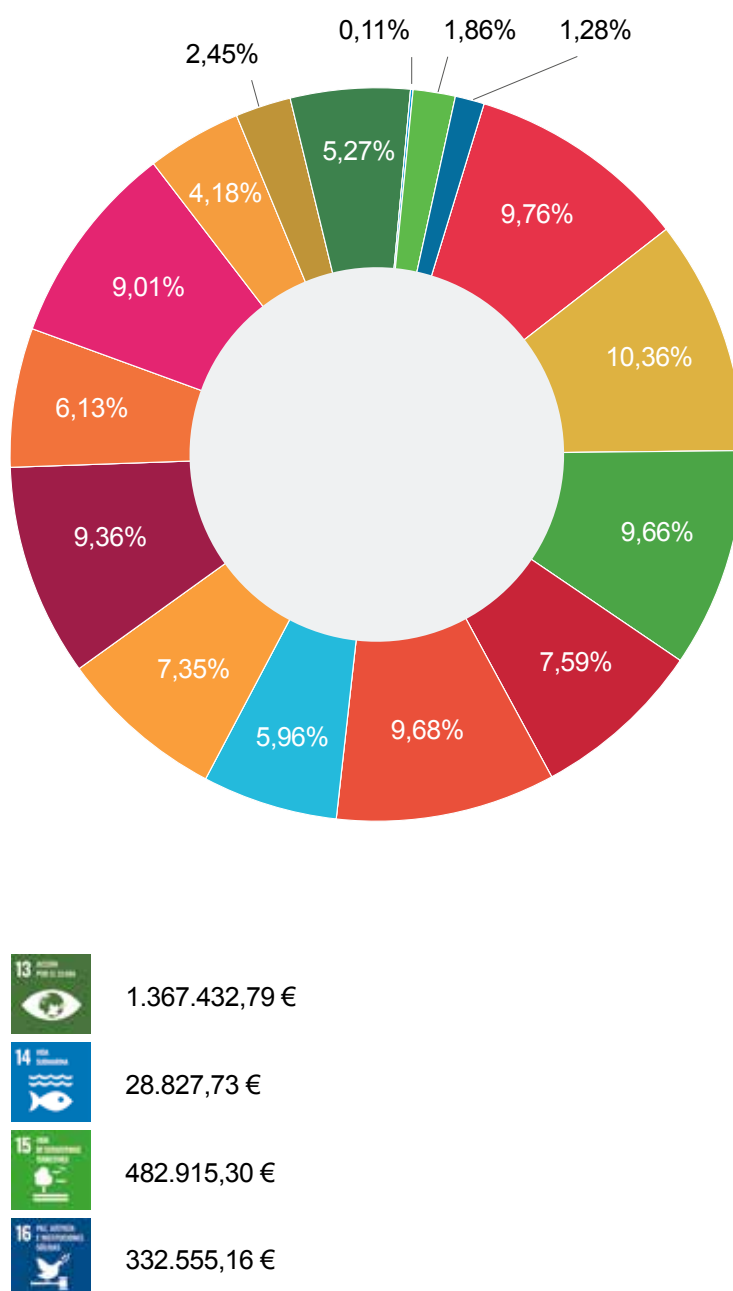
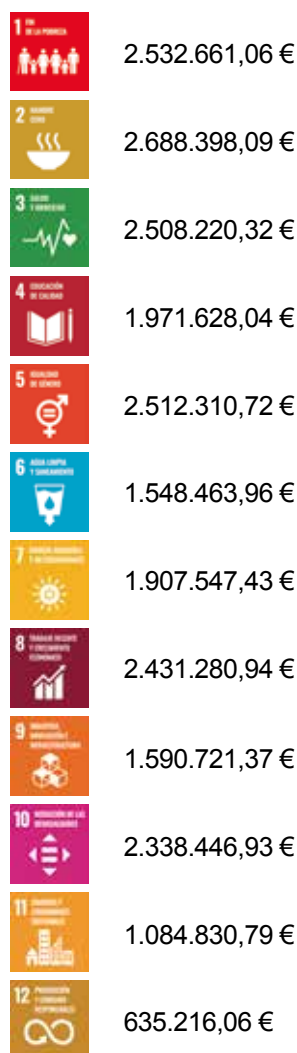
En 2021, consolidamos nuestra apuesta por la inversión en fondos de impacto. Somos conscientes del compromiso que adquirimos desde 2015 para mantener el 100% de nuestros activos en ISR y queremos ir más allá. Hemos invertido en 22 fondos de impacto a través de 18 gestoras, 10 internacionales y 8 españolas. Queremos impulsar un cambio que genere beneficios sociales, ambientales y que ataje la brecha de la desigualdad en el mundo. Por ello, intentamos alinear la gestión responsable de nuestro patrimonio con iniciativas vinculadas a la misión de Fundación Anesvad por el Derecho a la Salud de las poblaciones más empobrecidas de África subsahariana.



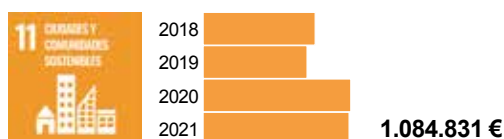
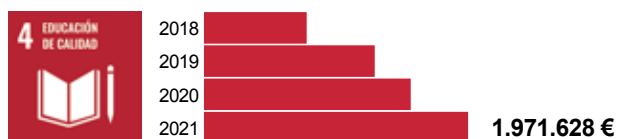
Incrementamos nuestro compromiso con la agenda 2030 y los ODS

Incrementamos nuestro compromiso con la Agenda 2030 y los ODS. Ponemos el foco en aquellos Objetivos con mayor relación causa efecto con nuestra misión como Fundación, donde África es el territorio principal de actuación.

Fondos totales que reportan ODS:
25.961.456,69 €



Evolución de la inversión en los ODS relacionados con las Enfermedades Tropicales Desatendidas (ETD). Inversión de impacto y temática 2018-2021



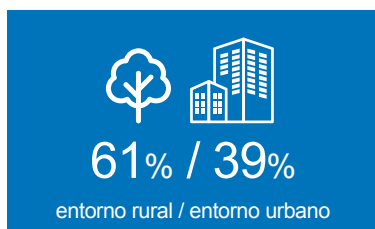
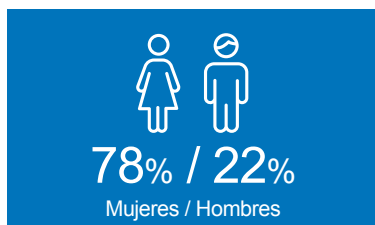
Datos de impacto 2021

Sabemos que el dinero transforma el mundo. Por ello, en Fundación Anesvad apoyamos causas y proyectos que, además de contribuir a nuestra sostenibilidad económica, mejoran la vida de las personas. En 2021, invertimos en

22 fondos de impacto centrados en la inclusión financiera; en la educación y el trabajo digno; en el acceso a tratamiento sanitario; y en generar energía limpia y ahorrar en emisiones de CO₂.

Medición del impacto social

Inclusión financiera



Emisiones CO₂



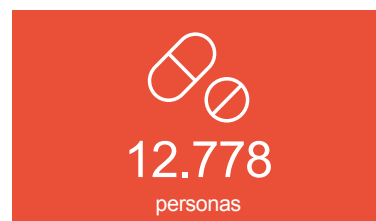
Energía limpia



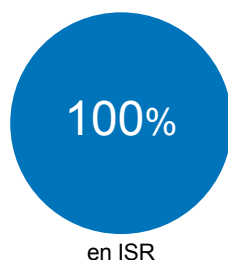
Educación



Acceso tratamiento sanitario



¿Cómo gestionamos nuestro patrimonio?



en ISR



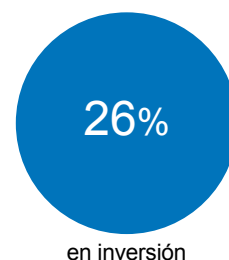
fondos de impacto



invertidos en África



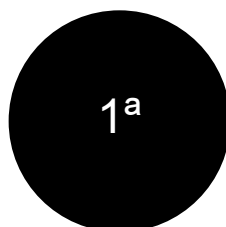
invertidos en ODS
relacionados con
nuestra misión



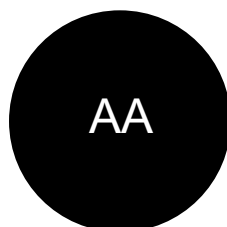
en inversión
de impacto



miembros en el
Consejo Asesor



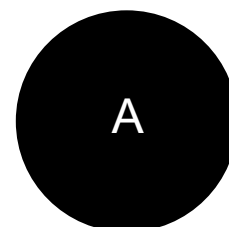
fundación española
signataria en España
UNPRI



Análisis de la cartera
según criterios ASG



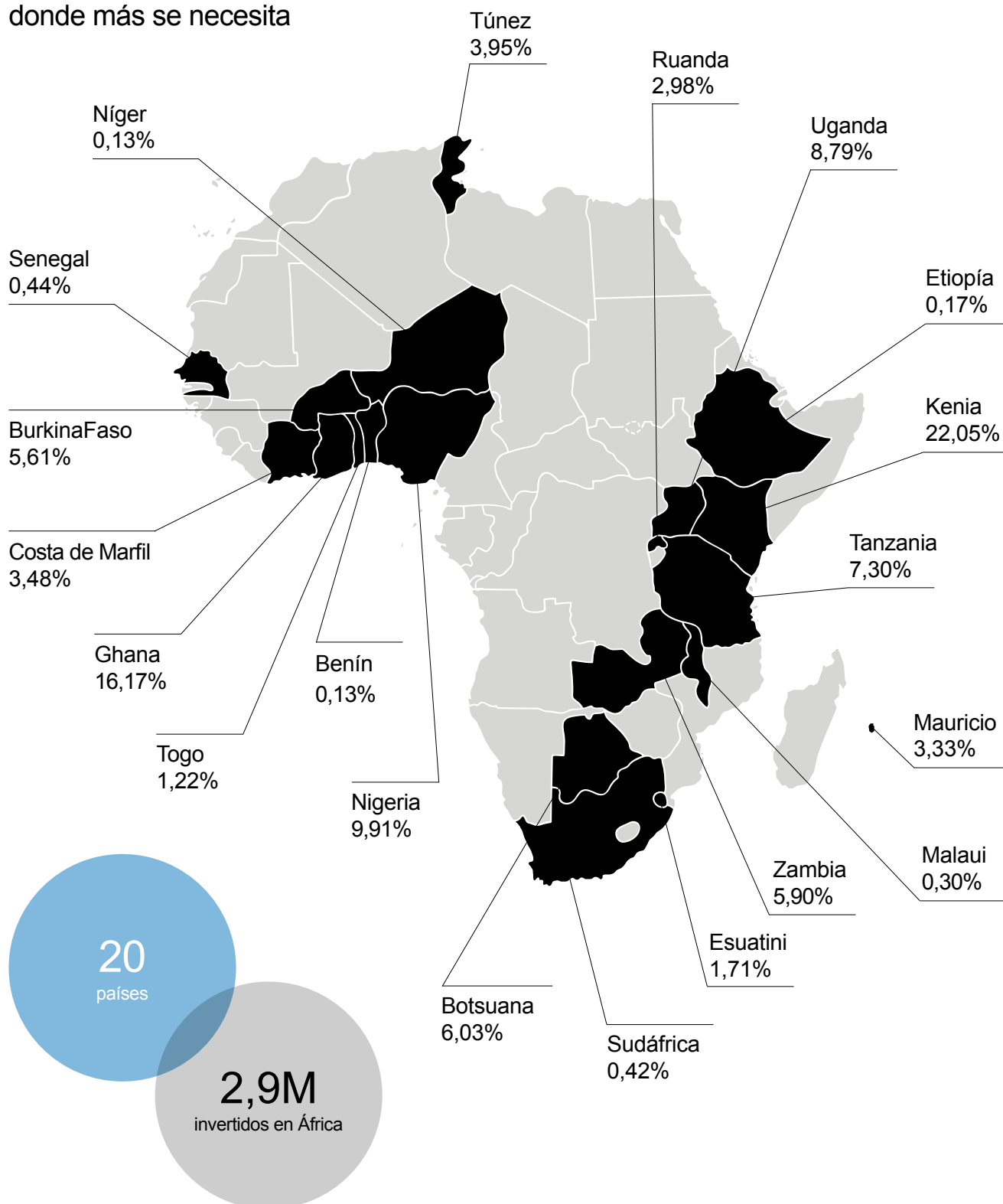
Rendimiento
del patrimonio.
2017-2021



nivel de evaluación
UNPRI

Nuestro impacto en África

Acercamos nuestro impacto donde más se necesita



Creando conexiones

Weconomy: un nuevo concepto para el desarrollo sostenible



Cada día somos más las personas empeñadas en hacer de este mundo un lugar mejor para quienes vengan detrás. Sabemos que el dinero mueve el mundo, pero creemos que se podría mover de otra manera. ¿Cómo? Poniendo en el centro a las personas y su desarrollo, cuidando de nuestro planeta, estrechando la brecha de la desigualdad.

Muchas organizaciones que trabajan por la justicia social, los derechos humanos y la sostenibilidad de nuestro planeta apuestan por este cambio de modelo. Al igual que cuidamos del planeta gestionando los residuos, o consumimos alimentos de proximidad que generen desarrollo sostenible y empleo local, también podemos gestionar nuestro dinero para hacer del mundo un lugar más justo. Nosotras lo llamamos Weconomy. La economía del bien común.

Un camino que refuerza nuestra misión de conseguir una justicia social e igualdad a través de garantizar el Derecho a la Salud de todas las personas. Además, a través de esta gestión responsable de nuestro patrimonio, queremos inspirar a otras entidades a avanzar en este cambio.

«La gestión patrimonial, el uso que hacemos del dinero, no es neutral, implica responsabilidad y tiene consecuencias e impacto en nuestras sociedades y en el planeta. Todas las personas podemos gestionar nuestro dinero para que genere realidades más justas. Es tiempo de acción y de coherencia en una década de transformación y retos marcados por la Agenda 2030.»

Antonio González

Vicepresidente de Fundación Anesvad y miembro de la junta directiva de SpainNAB

Divulgación y colaboración

Co-alimentando un horizonte emergente



En 2021 participamos en 9 actividades formativas, en 7 actos en los que difundimos nuestro trabajo y tuvimos la oportunidad de conversar de manera directa con numerosas entidades interesadas en conocer nuestra experiencia. Todos estos momentos nos ayudan a agregar valor a los demás tanto como a buscar su ayuda. Construir y avanzar de manera conjunta fortaleciendo un ecosistema cada día más amplio.

En todo este proceso los datos y la información cobran especial importancia. Desde Fundación Anesvad promovemos el estudio de Spainab sobre la inversión de impacto en España y participamos en el estudio de mercado de Spainsif y en el toolkit para el desarrollo de contratos de Impacto Social.

Participamos en las siguientes redes y plataformas nacionales e internacionales:



Análisis ASG de la cartera

Fundación Anesvad tiene el compromiso de que al menos cada dos años solicitará un análisis de la cartera de inversiones a una entidad experta en esta materia en el que se compruebe que cumple con los principios, valores y exclusiones acordes a sus políticas.

Este informe nos permite entender más en detalle cómo los fondos en la cartera aplican los criterios ASG y a su vez los resultados se suman a la gestión, siendo un dato

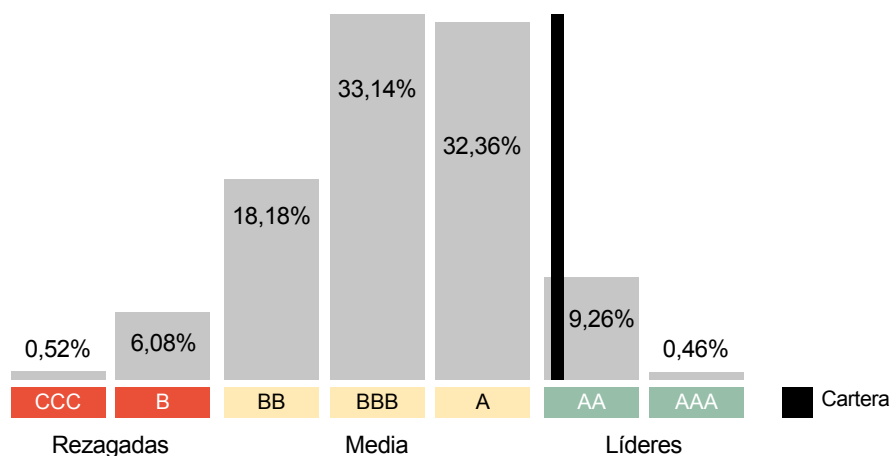
más a tener en cuenta en la construcción de nuestra cartera ya que nos ayuda a identificar los riesgos y oportunidades y poder así desarrollar la estrategia ASG con mayores garantías.

El informe está realizado por MSCI ESG Research, LLC, una compañía con más de 40 años de experiencia en su sector y ha sido revisado por nuestro asesor financiero EUROCAPITAL EAF.

Resumen de valoración ASG de la cartera

Cartera Fundación Anesvad

Distribución de la valoración del Universo de Fondos ASG de MSCI



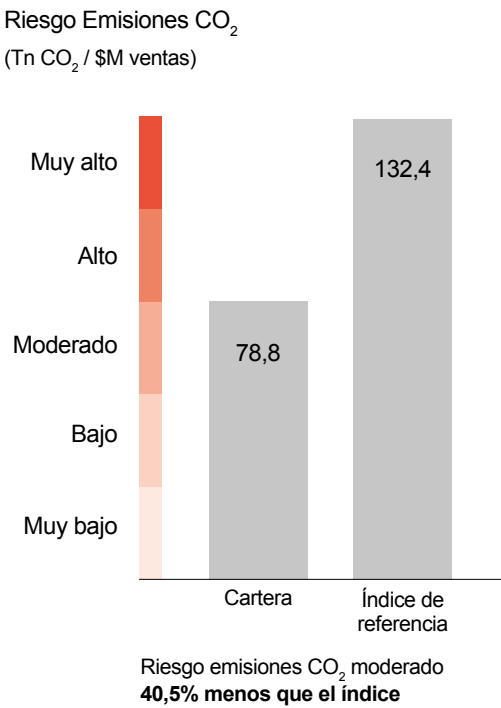
Análisis Externo MSCI ESG Research

Los fondos de la cartera han evolucionado favorablemente en la medición obtenida según criterios ASG. El rating de la cartera ha pasado a AA desde la A obtenida en 2019, siendo superior a la cartera benchmark no restringida que alcanza un rating A (estable desde hace dos años). También, se puede destacar que el universo comparable de fondos ASG (bmk ASG) ha mejorado su rating hasta AA, ahora mostrando un perfil más diferenciado frente al universo global. Este último aspecto podría ser interpretado como positivo:

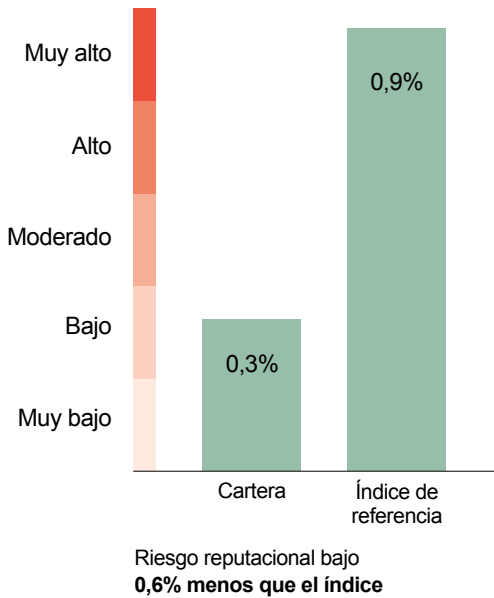
1. mayor discriminación de los fondos ESG en estos criterios.
2. mejor y mayor disponibilidad de datos para las métricas ESG.
3. menor riesgo de "Green washing".
4. mayor contribución a aspectos ESG del universo de fondos.

	2019		2021	
	Calificación	Puntuación ASG	Calificación	Puntuación ASG
Cartera	A	5,95	AA	7,56
Bmk ESG	A	6,82	AA	8,32
Bmk no Restringido	A	5,89	A	7,04

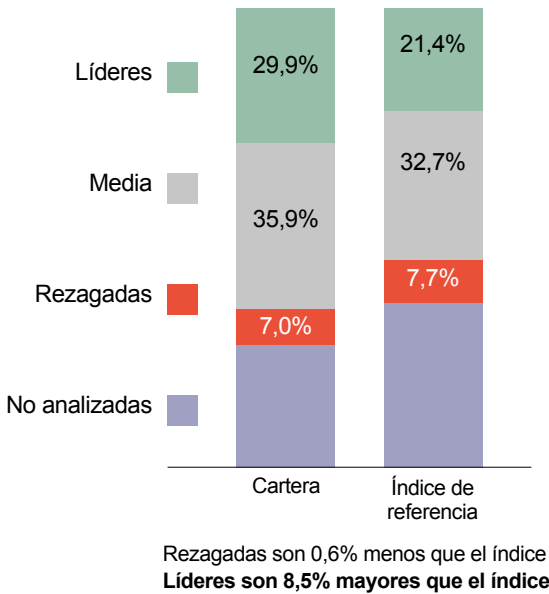
La comparativa de la cartera frente al universo global para poder entender en términos absolutos como la decisión de gestión ASG ha logrado diferenciar nuestra cartera de la “cartera mercado” y, por lo tanto, responder satisfactoriamente al mandato de la Fundación. Para profundizar en el análisis, se elaboran tres agregados de los principales riesgos que podría tener la cartera en términos ASG: **Carbon Risk, Reputational Risk y Governance Risk.**



Riesgo Reputacional
(Exposición a controversias muy severas)



Riesgo Gubernamental
(Percentil global)



Resultados por gestora y fondo



Nuestra cartera de fondos de impacto busca una coherencia con la misión de Fundación Anesvad y contribuye al desarrollo de las comunidades en las que impacta a través de la inclusión financiera, la sostenibilidad ambiental y la energía limpia, la igualdad de género y la educación. A través de estas inversiones, queremos reducir la brecha de la desigualdad en el mundo.

En el mundo todavía hoy existen grandes retos para acabar con la desigualdad y para conseguir la justicia social de todas las personas. A nivel económico, se estima que 1.700 millones de adultos carecen de acceso a servicios financieros formales, y las mujeres están desproporcionadamente excluidas. En cuanto a la salud se refiere, la mitad de la población mundial carece de acceso a los servicios de salud esenciales, y las mujeres de bajos ingresos tienen más probabilidades de carecer de acceso a la atención médica básica. Esto solo son dos ejemplos de los retos a los que nos enfrentamos al perseguir un desarrollo sostenible que no deje a nadie atrás.

Actiam Financial Inclusion Fund

Gestora: ACTIAM N.V.

El objetivo de AFIF es generar un valor no financiero positivo que genere impacto y sea medible. Esto lo consigue ofreciendo productos y servicios financieros responsables y asequibles a hogares de bajos ingresos y micropymes en mercados emergentes y en desarrollo, contribuyendo al bienestar financiero de los mismos.



Impacto Anesvad

- Personas alcanzadas por el fondo en 2021	2.947
- Clientela alcanzada por las entidades de inclusión financiera	169.520
- Crédito medio	14.458 €
- Clientela de microfinanzas alcanzada por el fondo	2.947
- Proporción mujeres / hombres	78% M / 22% H
- Proporción zonas rurales / urbanas	70% ZR / 30% ZU



Fuente: ACTIAM Financial Inclusion Fund Responsibility and Impact Report 2021

agRIF Coopertief U.A.

Gestora: INCOFIN

La misión de agRIF es mejorar la inclusión financiera en la cadena de valor agrícola, centrándose especialmente en las y los pequeños agricultores y en las micropymes rurales. Al invertir en intermediarios financieros, organizaciones de productores y agronegocios con objetivos financieros y sociales, agRIF busca apoyar el desarrollo de las comunidades locales donde invierte.



Impacto Anesvad

- Clientela de microfinanzas de todas las MFI	36.882
- Clientas de microfinanzas de todas las MFI - mujeres	14.661
- % de clientas microfinanzas de todas las MFI mujeres	61%
- Crédito medio	3.142 \$
- Clientes agricultores	3.650
- Clientes agricultores mujeres	1.790
- % clientes agricultores mujeres	58%
- Pequeños granjeros con acceso a créditos (< \$1000)	2.121
- Agricultores con menos de 5ha	77%
- Productores y PYMES enfocadas en la agricultura que son organizaciones certificadas de comercio justo y/o sostenibilidad	55%
- Mujeres empleadas en las MFI de la cartera	13.421
- % mujeres empleadas en las MFI de la cartera	33%
- % mujeres manager en las MFI de la cartera	23%



Fuente: Environmental & Social Report 2021

LO Global Climate Bond Fund

Gestora: LOMBARD ODIER

LO Funds – Global Climate Bond se centra en la dimensión limpia de CLIC aprovechando el universo de inversión de los bonos verdes etiquetados y bonos alineados con el cambio climático no etiquetados. El portafolio se enfoca en energía limpia, agua y reducción de emisiones, ayudando a financiar la transición verde mientras se tiene un impacto ambiental medible. Durante el año pasado, ha invertido activamente en una variedad de instrumentos de deuda para promover los ODS y ayudar a fomentar desarrollo sostenible.



Impacto Anesvad

- Reducción de gases de efecto invernadero	54%
- MW de capacidad de energía limpia instalada	0,1 MW
- MWh de energía limpia generada	1.635 MWh
- Capacidad adicional de pasajeros al año	7.396
- M³ de agua tratada cada año	398.601 m³
- Estudiantes apoyados	1 con acceso a instalaciones verdes
- Niños inmunizados	6, contribuyendo a la prevención de más de 5.360 de muertes en 2018
- Trabajos creados / retenidos	13
- Intensidad media ponderada de carbono	83,7



Fuente: LO Funds - Global Climate Bond 2021 Impact Report

Regional Education Fund for Africa REFFA

Gestora: BLUEORCHARD

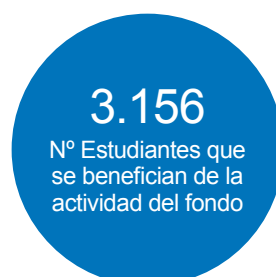
Iniciado por el Banco de Desarrollo KfW y financiado por el Ministerio Federal Alemán para la Cooperación Económica y el Desarrollo (BMZ), el Fondo Regional de Financiamiento de la Educación para África en inglés, Regional Education Fund for Africa (REFFA) es el primer mecanismo regional de financiamiento de la educación para África.

Su objetivo es proporcionar servicios financieros personalizados para el sector de la educación de una manera orientada a la demanda, financieramente sostenible y socialmente responsable.



Impacto Anesvad

- Nº Estudiantes que se benefician de la actividad del fondo	3.156
- Nivel de educación. Infantil, primaria y secundaria	78,61%
- % de estudiantes mujeres / hombres	35% / 65%
- Nº proveedores de educación involucrados	2.137



Fuente: REFFA. Investor update 2021

Africa Agriculture and Trade Investment Fund

Gestora: DWS

La misión del Fondo es hacer realidad el potencial de África a través de la producción agrícola, la manufactura, la prestación de servicios y el comercio en beneficio de las personas más empobrecidas. AATIF tiene como objetivo proporcionar empleo e ingresos adicionales a agricultores, empresarios y trabajadores por igual. Así, invierte en productividad y el valor agregado, impulsando cadenas de valor eficientes y proporcionando la transferencia de conocimientos. En este contexto, el Fondo realiza un esfuerzo especial para apoyar los esquemas de subcontratación.



Impacto Anesvad

- N° instituciones apoyadas desde el inicio	27
- Alimentos y productos relacionados con alimentos producidos	936 Tn
- N° intermediarios invertidos	4
- N° compañías directas	6
- N° países africanos	18
- N° de empleos en las instituciones socias	20.000
- % mujeres empleadas en las instituciones socias	41%

936 Tn

Alimentos
y productos
relacionados con
alimentos
producidos

Fuente: AATIF Annual Report 2020/21

FMO Privium Impact Fund

Gestora: FMO

La misión de FMO es empoderar a las empresas para construir un mundo mejor. Con este fin, FMO invierte en empresas, proyectos e instituciones financieras proporcionando capital, conocimiento y redes para apoyar su crecimiento sostenible. Los sectores seleccionados donde FMO invierte son cruciales para el progreso económico y social.

El Fondo apoya esta ambición. Con este fin, la estrategia del Fondo es invertir además de en la cartera de FMO, en una cartera diversificada. El Fondo se beneficia de la dilatada experiencia de FMO en inversiones de impacto en mercados emergentes y sus bien establecidos procesos de medición de impacto e investigación ASG.



Impacto Anesvad

- Empleos directos e indirectos apoyados	198
- Tn de CO ₂ de gas invernadero evitadas	780,6
- Número de préstamos en la cartera desde el lanzamiento	103

780,6

Tn de CO₂ de gases
invernadero evitadas

Fuente: FMO Privium Impact Fund 2021 Annual Report

Oikocredit Ecumenical Development

Gestora: OIKOCREDIT

Oikocredit ofrece sus productos y servicios a organizaciones que llegan a personas de bajos ingresos en África, Asia, América Latina y el Caribe. Para maximizar su impacto social, se enfoca en tres sectores: inclusión financiera, agricultura y energías renovables. Su presencia local es fundamental para seleccionar los socios adecuados con los que trabajar, fomentando relaciones a largo plazo y proporcionando desarrollo de capacidades. Los préstamos, las inversiones de capital y la capacidad que ofrece Oikocredit ayuda a sus socios a construir negocios sociales fuertes y sostenibles.

A su vez, sus socios aumentan su alcance y mejoran el acceso a productos y servicios que satisfagan las necesidades de personas de bajos ingresos. Sus socios también financian pequeñas y medianas empresas (PYME) que crean y mantienen puestos de trabajo.



Impacto Anesvad

- N° instituciones microfinancieras	395
- N° socios agrícolas	131
- N° socios en energías renovables	19
- Clientes microfinanzas de todas las MFI	4.865
- Proporción mujeres / hombres	87% mujeres
- Proporción zonas rurales / urbanas	63% rural
- N° PYMES financiadas por las MFI	116
- Personas empleadas en entorno agrícola	6
- % de empleos permanentes entorno agrícola	41%
- Agricultores Beneficiados	82
- Energía renovable: hogares con acceso a energía limpia	10
- Emisiones de CO ₂ evitadas (Tn)	25

87%
Mujeres

Fuente: OIKOCREDIT Informe de Impacto 2021



Las espumillas de Gladys que endulzan a Calacalí

En la región norte de Ecuador, entre dos volcanes: Casitagua y Pululgagua, se encuentra la pequeña parroquia de Calacalí. En esta zona rural nació y creció Gladys Arcos. También es donde ella, como muchas ecuatorianas y ecuatorianos, creció con las queridas espumillas del país, esponjosos merengues de huevo servidos en conos de helado.

Gladys lleva más de 25 años manteniendo viva esta tradición local de elaboración y venta de espumillas. Durante los primeros 15 años de su andadura en la elaboración de espumillas, Gladys trabajó para dos mujeres y dependía de ellas para sus ingresos, hasta que todo cambió. Una de las mujeres para las que trabajaba Gladys falleció, y poco después la otra se marchó del país. El negocio cerró y Gladys, esposa y madre de dos hijos, se quedó sin trabajo y sin ingresos. Pero los problemas de Gladys no habían terminado. Poco después de perder su trabajo, el marido de Gladys tuvo un accidente.

Su familia necesitaba ingresos, y los necesitaba rápidamente. Con sus años de experiencia en la elaboración de espumillas y un fuerte espíritu emprendedor, Gladys decidió poner en marcha su propio negocio para mantener a su familia y mantener viva la tradición local.

“Reactivé el negocio”, dice Gladys, “porque no quería que se perdiera nuestra tradición local de espumillas”.

Gladys empezó a vender espumillas desde una carretilla, pero para que el negocio funcionase necesitaba apoyo financiero. Fue entonces cuando descubrió la Cooperativa de Ahorro y Crédito Cooprogreso Ltda (Cooprogreso), entidad socia de Oikocredit. Fundada en 1969, Cooprogreso es una cooperativa de ahorro y crédito en Ecuador que atiende a microempresarias como Gladys en zonas urbanas y rurales.

“Todo empezó con Cooprogreso”, explica Gladys, “no tenía casa propia ni coche, ni nada parecido. Así que la mayoría de los prestamistas no se fiaban de mí. Pero Cooprogreso estuvo ahí cuando los necesité”. Y es que Gladys utilizó su primer préstamo de Cooprogreso, de 4.000 dólares (unos 3.400 euros), para invertir en su negocio de espumillas. También se centró en ampliar su negocio a otros artículos de comida callejera y compró ganado como medio para diversificar sus ingresos.

Con el apoyo continuo de Cooprogreso, Gladys ha podido mejorar su negocio, pasando de una carretilla a comprar un terreno donde ha erigido su propia tienda.

Magallanes Impacto FIL

Gestora: MAGALLANES VALUE INVESTORS

El Fondo invierte en instituciones de microfinanzas muy sólidas, localizadas en varios países emergentes. Se centra en la inclusión financiera de las poblaciones vulnerables de los países en vías de desarrollo. También invierte en el desarrollo sostenible mediante una actividad productiva que mejora las condiciones de vida de las personas con menos recursos.



Impacto Anesvad

- Personas vulnerables beneficiadas desde el inicio	156.745
- % beneficiarias mujeres	74% mujeres
- % beneficiarios rurales	54% rurales
- N° de empleos creados o sostenidos por MFI	1.463
- N° colegios construidos/mejorados desde el inicio	429
- N° de estudiantes desde el inicio	403.357

156.745
Personas vulnerables
beneficiadas desde
el inicio

Fuente: Magallanes Impacto, Informe a inversores 4T. 2021

Huruma

Gestora: GAWA CAPITAL

A través de sus inversiones, el Fondo Huruma espera contribuir a la reducción de la vulnerabilidad de los pequeños agricultores, contribuyendo así a mejorar su calidad de vida y la de sus familias. El Fondo Huruma tiene como objetivo promover procesos transformativos en las entidades en las que invierte a través de la combinación de su inversión financiera, con los fondos de Asistencia Técnica, maximizando así el impacto social del Fondo. Además, incluye compromisos y objetivos sociales acordados específicamente con cada entidad invertida para medir y gestionar de forma activa su impacto social.



Impacto Anesvad

- Agricultores alcanzados.	830
- Personas impactadas directamente por las inversiones	165
- Crédito medio	2.877€
- % beneficiarias mujeres	38%
- % beneficiarios rurales	38%
- Generación de empleo	37

830
Agricultores
alcanzados

Fuente: Gawa Capital. Huruma Fund. Informe Trimestral 4T. 2021. Febrero 2022



El incansable espíritu emprendedor de Dalis y su granja de gallinas

Dalis Samudio vive en la provincia de Chiriquí, en Panamá. Se dedica a la cría de gallinas ponedoras. Su primer emprendimiento fue la cría de cerdos junto a su marido. Una repentina subida del coste de alimentos y la caída del precio de los animales les forzó a cerrar su negocio.

Más adelante, decidió empezar de nuevo y abrir otro negocio de gallinas ponedoras con el apoyo, asesoría y pequeños préstamos del Centro Financiero Empresarial (CFE), socia de Magallanes Impacto. Gracias a la financiación recibida por CFE, Dalis ha ampliado gradualmente su negocio y hoy día tiene más de mil gallinas. Ha empleado a otras personas de su familia y comunidad, y tiene en mente abrir un restaurante.

Dalis además ha podido expandir su negocio de manera sostenible, reutilizando galones de aceite y vendiendo productos orgánicos y pelusa de arroz como abono orgánico para las plantas.

«Desde mi experiencia como emprendedora, doy el consejo para los que están iniciando de que no se rindan al primer fracaso. Sigán luchando hasta lograr lo que desean y capacítense, ¡Eso es lo más importante! Y si no tienen dinero para comenzar, busquen apoyo fuera.»

Dalis Samudio
Emprendedora

Creas Impacto

Gestora: CREAS

Este fondo pionero del sector del impacto social en España busca generar un cambio sistémico y transformador en la sociedad movilizandocapital, energía y talento, y favoreciendo la creación de ecosistemas de valor que integran a inversores, empresas, instituciones y trabajadores. Así, genera un efecto multiplicador para construir una sociedad y una economía más sostenible, inclusiva y justa.



Impacto Anesvad

- Nº profesores formados	119
- Nº escuelas transformadas (acompañadas)	141*
- % fracaso escolar	0%
- Inversión en becas (€)	94.058
- Nº estudiantes formados	38
- % de docentes que ven útil la formación	84%
- % de transformación a empleo (180 días)	70%
- Mejora el nivel de salud	18%
- Ahorro de azúcares	50%
- Residuos evitados	2,7 Tn
- Pesticidas evitados.	123 Tn
- Toneladas de CO ₂ ahorradas	229Tn
- Árboles plantados	6.295
- Nº pacientes tratados	7
- % mejora salarial empleados en sector salud	6,5%
- Satisfacción con servicio cuidado de pacientes	8,7/10



Fuente: CREAS. Informe de Impacto 2021

Bolsa Social AFI Impacto

Gestora: BOLSA SOCIAL AFI

El fondo apoya a empresas para crear una economía más humana, al servicio de las personas y el planeta. Para llevar a cabo este propósito invierte en empresas jóvenes que buscan contribuir con soluciones a los retos a los que nos enfrentamos como sociedad, enmarcados en los ODS y centrándose en las siguientes problemáticas: el cambio climático; el consumo insostenible de recursos naturales; la escasa integración social de ciertos colectivos; el envejecimiento de la población; o la desigualdad en el acceso a una educación de calidad.



Impacto Anesvad

- Salud y bienestar. Personas atendidas	78
- € ahorrados al sistema sanitario	8.413,60€
- Litros de agua ahorrada	16.103.495
- Litros de fertilizantes y fitosanitarios químicos evitados	3.341
- Integración y desarrollo social. % empleo indefinido	81 %
- Oxido nitroso (NO ₂) evitado (kg)	14 kg
- Emisiones de CO ₂ evitadas (Tn)	48 Tn





Qida: La gran alternativa a las residencias para mayores

El envejecimiento de la población y la sostenibilidad del sistema sanitario suponen uno de los mayores retos sociales existentes en España. Además, la profesión de trabajadora social en el sector sociosanitario está devaluada y mal percibida.

En este contexto, Qida es una empresa social que busca transformar la atención sociosanitaria incidiendo en la mejora de la calidad de vida del paciente a través de una atención de calidad, preventiva y personalizada. Esta empresa, que recibe el apoyo de los fondos Creas Impacto y Bolsa Social AFI Impacto, ahonda además en la mejora del status social de las cuidadoras (inserción en el mercado laboral, mejora de condiciones laborales, formación y una comunidad resiliente); y contribuye a la integración sociosanitaria público/privada reduciendo el gasto público por paciente crónico (coste de re-hospitalización).

«La gestión patrimonial, el uso que hacemos del dinero, nDurante las últimas semanas, estuve ingresada en el hospital, con cuidados semanales continuos. Mi familia se encuentra lejos de casa, viven en Galicia, y no podrían encargarse mucho de mí. Sí que había momentos donde mis nietos venían a verme, pero por culpa de la pandemia la verdad es que cada vez vienen menos. Después, cuando mejoró mi estado de salud, los profesionales sanitarios me dieron el alta hospitalaria. Antes de salir del hospital, nuestra referente nos recomendó Qida. La verdad es que estoy muy satisfecha. La cosa funciona, y si había algún problema se ha solucionado. Además, estoy muy contenta porque se nos realiza seguimiento continuado desde Qida.»

Usuaria de 91 años que lleva dos años y medio con Qida

Q-Impact

Gestora: QUALITAS EQUITY

Este fondo pionero del sector del impacto social en España fomenta un modelo de empresa que crea valor social y transforma la realidad hacia un mundo donde las personas y el planeta son lo más importante. Además del apoyo económico, ofrece a las empresas el asesoramiento en ciertas decisiones financieras, de gestión y estratégicas. Para la gestión y creación de valor, desarrolla capacidades industriales de apoyo a las empresas y mejores prácticas en áreas muy transversales de su portfolio (digitalización, estrategias de marketing y ventas, talento y gestión del impacto) y está trabajando con especialistas para añadir esa experiencia en la gestión de las empresas.



Impacto Anesvad

- Titulados en formación profesional	13
- Formación en robótica y programación	710
- Formación a jóvenes en riesgo de exclusión	1
- Empleo a personas con discapacidad	6
- Empleo a jóvenes en riesgo de exclusión social	1
- Consumidores con acceso a productos orgánicos	4.200
- Kg. Plástico reciclado	1.591 kg.
- Hogares con conexión a energías renovables	15
- Emisiones de CO ₂ evitadas (Tn)	14,9 Tn



Fuente: Qimpact. Informe de impacto 2021

Seed Capital Bizkaia FEIS

Gestora: SEED CAPITAL BIZKAIA

El Fondo de Emprendimiento e Impacto Social (FEIS), parte de Seed Capital Bizkaia, es un fondo especial, ya que es uno de los pocos fondos de impacto público-privado de Europa. Apoya la promoción y consolidación de iniciativas empresariales con impacto social en Bizkaia.

El fondo no solo invierte en las empresas, sino que les ayuda a consolidarse y crecer gracias a la implementación de otros mecanismos de apoyo no financieros (asesoramiento, Networking, Capacity Building). También juega un papel en la visibilización del ecosistema de innovación social e inversión de impacto en Bizkaia a través de la participación en eventos y comunicaciones.



Impacto Anesvad

- Tn de emisiones CO2 evitadas	23
- Generación de empleo	17
- Formación de jóvenes y adultos	10
- Número de personas beneficiarias de FEIS participadas	264



Fuente: Informe de Impacto 2021

PG Life

Gestora: PG

El fondo invierte en compañías cuya capacidad de alcance de resultados sobre los ODS sea clara. Se centra en 3 aspectos principales: bienestar de la sociedad a través de productos y servicios esenciales de calidad, preservación del medioambiente y crecimiento inclusivo a través de la atención de necesidades básicas para las comunidades con menores oportunidades.



Impacto Anesvad

- MWh de energía renovable generada	5.594 MWh
- Emisiones de CO ₂ evitadas (Millones Tn)	4.782 Tn
- Salud. Pacientes tratados	10.107

Fuente: PARTNERS GROUP LIFE 2018. Annual Impact Report 2021



BlueOrchard Microfinance Fund

Gestora: BLUEORCHARD

El fondo busca contribuir al desarrollo económico y social y el acceso a los servicios financieros a aquellas personas con menos recursos. Al mismo tiempo, tiene como objetivo proporcionar un rendimiento financiero estable a los inversores. Para ello, el fondo tiene como objetivo proporcionar financiación de deuda en moneda local o moneda fuerte (USD o EUR) principalmente a Participadas e IMF que operan en países emergentes. También contribuye a las necesidades de desarrollo del sistema financiero, la infraestructura, el sistema educativo y los proyectos de energía verde/sostenible en los países emergentes al proporcionar financiamiento de deuda a organizaciones gubernamentales o no gubernamentales, instituciones financieras u otros participantes del mercado del sector privado en los países emergentes.



Impacto Anesvad

- Microemprendedores alcanzados de todas las MFI	20.816
- Microemprendedores alcanzados por el fondo	775
- % de clientes rurales	56%
- % clientas mujeres	78%
- % de préstamos individuales	83%
- \$ préstamos medio (\$ mediana)	\$30.598 (\$3.371)



Fuente: BlueOrchard Microfinance Fund. Investor Update as of 31 December 2021



Global Social Impact Fund I

Gestora: GLOBAL SOCIAL IMPACT INVESTMENTS

El fondo nace para canalizar capital privado para generar crecimiento inclusivo y mejorar los medios de vida de las personas de los países más empobrecidos, contribuyendo así a poner fin a la pobreza. Esto se realiza mediante dos líneas de actuación principales: invirtiendo con instrumentos financieros en proyectos de alto impacto que promuevan la movilidad social de las personas más vulnerables económicamente en el continente africano; y desarrollando el ecosistema de organizaciones que pueden ofrecer una respuesta económicamente sostenible o rentable a los problemas sociales.



Impacto Anesvad

- Personas beneficiadas directamente	86.803
- % de mujeres beneficiadas directamente	51%
- Número de pequeños agricultores apoyados	73.217
- Empleos mantenidos desde la primera inversión	478
- Empleos creados en las empresas invertidas desde la primera inversión	43
- % Empleos ocupados por jóvenes	1
- Toneladas de CO ₂ evitadas	11.016



Fuente: GLOBAL SOCIAL IMPACT. Memoria de impacto 2021

Global Social Impact Fund II España

Gestora: GLOBAL SOCIAL IMPACT INVESTMENTS

El fondo nace para canalizar capital privado para generar crecimiento inclusivo y mejorar los medios de vida de las personas más vulnerables en España, creando puestos de trabajo estables y de calidad y facilitando su acceso a bienes y servicios. Así, el fondo invierte en modelos de negocio sostenibles, con un alto potencial de crecimiento, un equipo gestor sólido y un impacto social y medioambiental claro y medible. Compañías que han hecho suyo el propósito de contribuir, principalmente a través de la creación de puestos de trabajo dignos y estables o del acceso a bienes o servicios, a mejorar las condiciones de vida de las personas que se encuentran en situación de vulnerabilidad, es decir, aquellas que tienen un entorno personal y socioeconómico debilitado y que, como consecuencia de ello, se mantienen al margen de oportunidades de empleo, educación y participación social.



Impacto Anesvad

- Comercios de barrio participantes	50
- Nuevos empleos creados para personas en situación de vulnerabilidad	1
- Toneladas de CO ₂ evitadas	0,4



Fuente: GLOBAL SOCIAL IMPACT. Memoria de impacto 2021

Cibus Enterprise Fund II

Gestora: CIBUS ENTERPRISE

El objetivo general de Cibus es apoyar empresas que producen alimentos con menos recursos, asegurando sistemas agrícolas sostenibles y resilientes. Así, sus objetivos principales son:

- Aumentar la producción de comida sana y sostenible
- Aumentar la conservación y restauración de la tierra
- Aumentar la sostenibilidad de la producción ganadera
- Mejorar la salud del suelo agrícola
- Proteger la biodiversidad
- Mejorar la calidad del agua y las buenas prácticas de uso del agua
- Mitigar las emisiones de gases de efecto invernadero de las actividades agrícolas
- Mejorar la calidad nutricional de los animales y los humanos
- Reducir el uso de nitrógeno en fertilizantes y de pesticidas nocivos en la agricultura
- Reducir los de residuos



Impacto Anesvad

- Intensidad del carbono

1,2 tnCO₂e/USDm



Fuente: The Cibus Funds. Annual Sustainability Report June 2022

Hermes Infrastructure Fund I LP

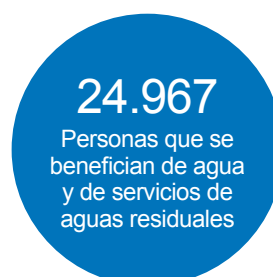
Gestora: FEDERATED HERMES

El fondo invierte en servicios públicos regulados (gas, agua y electricidad), energías renovables (solar, eólica), transporte y distribución (carreteras, puentes, puertos y aeropuertos) e infraestructuras sociales (hospitales, escuelas y universidades, vivienda pública y seguridad).



Impacto Anesvad

- % de mujeres entre los empleados de las empresas en cartera	
- Reducción de emisiones de CO ₂	147
- % de mujeres en los equipos directivos de las empresas en cartera	38%
- N° personas que se benefician de agua reciclada/reutilizada	24.967
- MWh de energía renovable generada	1,9 MWh
- Hectáreas de zonas verdes mantenidas	9,44



Fuente: Federated Hermes Impact INFRASTRUCTURE FUND.
2021 Sustainability and Stewardship Report



Hermes Impact Opportunities Fund

Gestora: FEDERATED HERMES

El fondo tiene una estrategia global cuyo objetivo es generar un rendimiento a largo plazo mediante la creación de un cambio positivo y sostenible que aborde las necesidades desatendidas de la sociedad y el medio ambiente. De esta manera, se enfoca sobre las empresas líderes del mañana.



Impacto Anesvad

- Tm de CO ₂ evitadas.	288
- Representación de mujeres en puestos gerenciales	30,70%
- Representación de mujeres en puestos de dirección	28,60%
- Personas con acceso financiero	75
- Energía limpia generada	333 MWH
- M ³ de agua ahorrada	6,3
- Alumnos educados	34
- Residuos reciclados	11 Tm
- Pacientes tratados	1.713





Wellington Global Impact Fund

Gestora: WELLINGTON

El fondo busca comprender los problemas social y ambientales del mundo. Identifica e invierte en compañías que abordan estas necesidades a través de sus productos y servicios. A través de las inversiones del Fondo, se busca mejorar el acceso y la calidad de los elementos básicos para el bienestar de las personas, reducir la desigualdad y mitigar los efectos del cambio climático.



Impacto Anesvad

- N° personas con acceso a educación	705.877
- M³ de agua depurada (millones)	1.870 M³
- MWh de energía renovable generada	3.815.552 MWh
- Emisiones CO ₂ evitadas (Tn)	5.3 Millones de Tn
- N° de viviendas asequibles proporcionadas	178.059
- Pacientes que recibieron productos y servicios de salud	1.793.309
- N° personas en países en desarrollo	20 millones
- N° organizaciones y personas protegidas con ciberseguridad	Más de 1 M de personas y organizaciones

178.059

Viviendas asequibles proporcionadas

FP WHEB Sustainability Fund

Gestora: WHEB

La estrategia de inversión de WHEB se centra en problemas sociales y ambientales críticos que enfrenta la sociedad. Han identificado más de 500 empresas que ofrecen productos y servicios que den solución a estos problemas. De este universo de empresas, han seleccionado 45 que creen que están mejor situadas para proporcionar rendimientos de inversión competitivos para sus clientes. Las empresas de la cartera suministran productos y servicios que abordan directamente siete ODS.



Impacto Anesvad

- Emisiones CO ₂ evitadas (Tn)	681 Tn
- MWh de energía renovable generada	968 MWh
- Tn de material desechado reciclado o recuperado	92Tn
- Litros de aguas residuales tratadas	48.700
- Reducción de uso de agua corriente (litros)	1.291.838
- N° personas alcanzadas con asistencia médica	867
- N° personas beneficiarias de atención preventiva Vacunas COVID19	300
- Costes sanitarios públicos ahorrados	20.740
- Compra de vacunas por empresas (en libras)	
- N° test COVID-19 producidos	
- N° de días de educación proporcionados	353



Fuente: WHEB Annual Impact Report Jan-Dec 2021

BSocial Impact Fund

Gestora: SHIP2B VENTURES

El fondo invierte en startups de impacto que den respuesta a la mejora de la calidad de vida de colectivos vulnerables, el cambio climático y el fracaso escolar.

A fecha de este informe, 31 de diciembre de 2021, el fondo estaba realizando las primeras inversiones y reportará datos de impacto a partir del año 2022.

Iniciativas con impacto



Baluwo: una plataforma de *cash to goods* para migrantes y sus familias

Fondo: CREAS

Baluwo es la plataforma de *cash to goods* que permite el pago desde Europa de productos y servicios básicos como datos móviles, electricidad y alimentos para familiares de migrantes en zonas rurales del África subsahariana occidental.

En muchas ocasiones, las personas migrantes desconocen el uso que hacen sus familiares del dinero que envían. Esto genera mucha frustración y sufrimiento. Además, muchos productos no están creados para adaptarse a las necesidades de las y los migrantes (comisiones elevadas con poco aporte de valor, que exigen pagos iniciales altos). Esto, unido a que en las zonas rurales de África Occidental hay una muy baja digitalización y bancarización y una escasez en la oferta de productos y servicios básicos (electricidad, salud, educación, comunicación...) hace que la compra de muchos productos requiera de procesos muy ineficientes (largos recorridos y colas para la retirada de dinero y posterior compra en efectivo de bienes básicos como móvil o electricidad).

A través de Baluwo, las personas migrantes pueden abastecer directamente los productos que sus familiares necesitan con total control del uso de su dinero. Así, pueden priorizar bienes como la recarga del móvil, que les permite fortalecer los lazos con sus familiares u otros bienes de mayor valor a largo plazo (educación, salud, construcción). En paralelo, al digitalizar la recarga y compra de los bienes y servicios tanto en Europa como en África, Baluwo agiliza muchas transacciones (evitando viajes y esperas innecesarias).

Objetivos a 4 años

6.817.771

Familiares beneficiados

707.126

Viajes de 40 minutos evitados a las familias

20%

Incremento del % de dinero enviado vía Baluwo vs remesas

65%

Consumidores que sienten que les ha mejorado la vida



Un Inicio: Integración socioeconómica a través de la gastronomía

Fondo: Q - Impact

Un Inicio forma y da acceso a empleo a jóvenes provenientes de colectivos o situaciones vulnerables en grave riesgo de exclusión social.

Un Inicio es una entidad que acompaña, forma, educa y emplea a jóvenes pertenecientes a colectivos en desigualdad de condiciones a través de la gastronomía y la producción de alimentos para restaurantes y servicios de catering, entre otros. Ofrecen un sistema educativo basado en la actitud y el esfuerzo, además del aprendizaje práctico y la evaluación continua e individualizada. El propio trabajo de las y los jóvenes mediante los servicios de producción industrial, catering y restauración sustenta el aprendizaje y desarrollo de este proyecto. Esta empresa social recibe apoyo del fondo Q-Impact y tiene como «padrinos» a cocineros de la talla de Dabiz Muñoz, Joan Roca o Quim Casellas. Un Inicio proporciona a los jóvenes una formación que les permite buscar la excelencia en cada cosa que hagan, ser responsables de su propio futuro y, finalmente, encontrar un empleo.

Durante 2021, Un Inicio se enfrentaba al reto de retomar su actividad tradicional después de un 2020 marcado por la pandemia, cuando la compañía tuvo que reinventarse. La compañía está poniendo todos sus medios para continuar acompañando a jóvenes con pasados muy complicados e insertarlos en el mercado laboral para que tengan una segunda oportunidad. Así, se centra en formarlos para que trabajen en cocinas y en servicios de catering.

21


Número de jóvenes contratados al terminar el curso

36

Jóvenes que terminan el curso de formación

5

Número de jóvenes contratados por Un Inicio



Queremos agradecer a todas las gestoras de fondos que realizan el esfuerzo de publicar un informe de impacto de sus fondos y que nos han facilitado la recolección de los datos utilizados en este informe. Los datos fueron recogidos durante los meses de mayo-agosto del 2022 y corresponden al periodo del 1 de enero al 31 de diciembre de 2021. En los casos en los que no existía un informe de impacto del periodo indicado hemos utilizado los datos del informe anterior publicado. Todas las fuentes de información están recogidas en este informe.

Textos:

Eduardo Uribe, Mikel Edeso, Miren Hualde, Mikel Postigo y Gorka Goikoetxea.

Fotografía:

Elssie Ansareo, Álex Iturralde, Yanick Folly - Fundación Anesvad, Oikocredit - Opmeer Reports, CREAS, Magallanes Impacto, Q-Impact.

Edición:

Fundación Anesvad

Diseño gráfico:

LaTapadera Creaciones

Imprenta:

Graficolor

Esta publicación está impresa en papel 100% reciclado con Certificación Ángel Azul, uno de los más antiguos y prestigiosos certificados medioambientales que constata los más altos estándares ecológicos, además de los certificados FCS® Recycled y Ecolabel, lo que garantiza el compromiso con la responsabilidad medioambiental durante todo su desarrollo y producción.