

EUSKADIKO LANDA-EREMUEN KARAKTERIZAZIOA

Lege-esparrua

Euskadiko landa-eremuen karakterizazio honen oinarrian dagoen lege-esparrua Landa-Ingurunearen Garapenaren ekainaren 30eko 7/2022 Legea da. Zehazki, 7. artikulua honako hau dio:

1.- 7. artikulua. – *Landa-eremuen karakterizazioa.*

Landa-eremuak identifikatuko dira, biztanleriarekin, nekazaritza-jarduerarekin eta biztanleria-dentsitatearekin lotutako parametroetan oinarrituta, besteak beste.

2.– *Landa-eremuen kategorizazioa egingo da, honako hauen arabera:*

i) Arau honetan jasotako helburuekin lotutako garapen-eremuak ezartzea.

ii) Besteak beste, irizpide eta parametro demografikoak, geografikoak, ekonomikoak eta zerbitzu eta komunikabideetarako irisgarritasunekoak identifikatzea, landa-eremuen karakterizazioa errazteko ezarritako eremu bakoitzerako.

iii) Landa-eremuen zaugarritasun-maila desberdinak definitzea aipatutako eremu bakoitzerako.

3.– *Garapen-eremu bakoitzerako landa-eremuen katalogazioa eta parametrizazioa erregelamendu bidez arautuko da geroago, erregelamendu hori lege hau onartu eta urtebete igaro baino lehen onetsiko da.*

Sarrera-esparrua

Landa-garapeneko politiken eta estrategien ikuspegitik jorratu beharreko eremuen identifikazioa eta sailkapena 1998tik aurreikusi izan da; hau da, orain arte indarrean egon den landa-ingurunearen garapeneko legea onartu zenetik.

Landa-Ingurunearen Garapenaren Lege berriak, 2022ko ekainean onartutakoak, honako hau adierazten du: «EAEko landagunea zonakatzea erabat garrantzitsua da landa-eremuen ezaugarriak eta beharrianak identifikatzeko, geroago definituko diren garapen-eremuei dagokienez...». Ezinbestekoa da ulertzea karakterizazioa ez dela helburu bat berez; aitzitik, Euskadiko landa-eremuei eragiten dieten laguntzen programak eta politikak diseinatu eta aplikatzeko tresna da.

Euskadiko landa-eremuen karakterizazio-prozesua konplexua izan da. Dauden lurralde-errealitate desberdinei ondoen erantzun ahal dioten parametroak identifikatzeko ahalegina egin da, Euskadi-mailan ikuspegi globala baliatuz.

Diziplina anitzeko ezagutza adituan eta maila tekniko nahiz politikoko aberaste- eta egiaztatze-lanetan oinarritutako partaidetza-prozesua garatu da.

Landa-eremuen karakterizazio honetako gako nagusiak honako hauek dira:

- Aurreko aldietan ez bezala, ez da kategorizazio bakarra ageri; kontrara, mapa ezberdinek landa-eremuen egoera islatzen dute, ezarritako garapen-eremu bakoitzarekin lotuta. Hala, eremu bakoitzerako kategorizazio partikularra zehaztu da.
- Sarrera bikoitzeko matrize bat da, Euskadiko mapa batetik abiatuta, landa-eremuak zein diren identifikatuz. Mapa horren gainean, landa-eremu horien karakterizazioa zehaztu da, garapen-eremu desberdinen arabera.
- Landa-izaeraren mailez hitz egin beharrean, “*zaurgarritasun-maila*” aurreikusten ditu, gune bakoitzak eremu eta gai zehatzetan duen zaurgarritasunean jarriz arreta.
- Lurraldea eremuka karakterizatzean, Legearen ezarpenaren ziozko lorpenen neurketa zuzenagoa egin daiteke, bertan aurreikusten den helburu bakoitza kontuan hartuta.
- Hala, landa-eremu bakoitzaren egoeraren irakurketa zehatzagoa egin daiteke, bai eta etengabeko ebaluazioa ere, administrazio arduradunei erraztasunak emanez lurraldearen gaineko politikak eta neurriak baloratu, eta hala badagokio, berbidertzeko mugarrak, bitarteko ebaluazioak eta abar ezartzeko.
- Landa-eremuen gainean eragina duten plan, programa eta ekimen instituzionalak identifikatzen laguntzen du.

Kategorizazio hau egiteko erabilitako baldintzak eta tresnak **ikuspegi berritzailea sartzen dute landa-eremuen karakterizazioan**, “foku ugari” ezarritz. Izan ere, landa-garapen integralaren kontzeptua garapen-eremu desberdinetan aletzen da, maila teknikoko irtenbide bat egokituz, informazio alfanumeriko eta georreferentziatuari esker, erronkarekin bat datozen digitalizazio-tresnen laguntzarekin.

Hasiera batean, landa-eremuen karakterizazioa jaso duten garapen-eremuak jarduera ekonomikoaren sustapenarekin eta dibertsifikazioarekin lotutakoa eta bizi-kalitatearekin eta ongizatearekin lotutakoa dira.

- Jarduera ekonomikoaren sustapena eta dibertsifikazioa, Legearen helburu estrategiko honekin bat egiten duena: «*EAEko landa-eremuen **jarduera ekonomikoa sustatu eta dibertsifikatzea, herrialdearen ekonomia jasangarria gara dadin laguntza emateko eta landa-eremu horietan biztanleria eta zerbitzuak ezarri daitezen.***»
- Bizi-kalitatea eta ongizatea, honako helburu estrategiko honekin bat egiten duena: «*EAEko landa-biztanleen **ongizate-maila hobetzea**, bai eta landa-ingurunearen despopulatzeari eta zahartzeari buelta ematea ere, funtsezko faktorea baita Euskadiko gizartearen eta lurraldearen kohesiorako.*»

Landa-eremuen karakterizazioa input moduan erabiliko da Lurralde-garapeneko programen (LuGP) bakoitzean zuzentarauak eta lehentasunak zehazteko.

Aipatutako eremuetako bakoitzerako karakterizazioa egin den arren, “arreta bereziko eremuak” (ABE) identifikatu dira, bi kasuetan lehentasunezko gune baitira, egoera kritikoagoa eta zaurgarriagoa dutelako, bai ikuspegi demografikotik, bai ekonomikotik. Halaber, lehen sektorearekiko mendetasun-maila altuagoa dute. Eremu hauek karakterizazio-mapa desberdinetan islatzen dira, gehieneko zaurgarritasun-mailarekin (1. maila). Alderdi hau kontuan hartu behar da egungo egoerari buruzko irakurketak egiterakoan, lan-ardatzak,

lehentasunak eta jarraipen eta ebaluaziorako sistemak ezartzean, LuGP bakoitzeko esparruko landa-eremuen gainean.

Azken finean, Euskadiko landa-eremuen egoera azterketa-eremu zehatz bati lotuta islatzen duten argazki hauek abiapuntua izango dira LGLren helburuak lortzeko orduan aurrera egiteko politikak diseinatzeko.

OINARRIZKO MAPA:

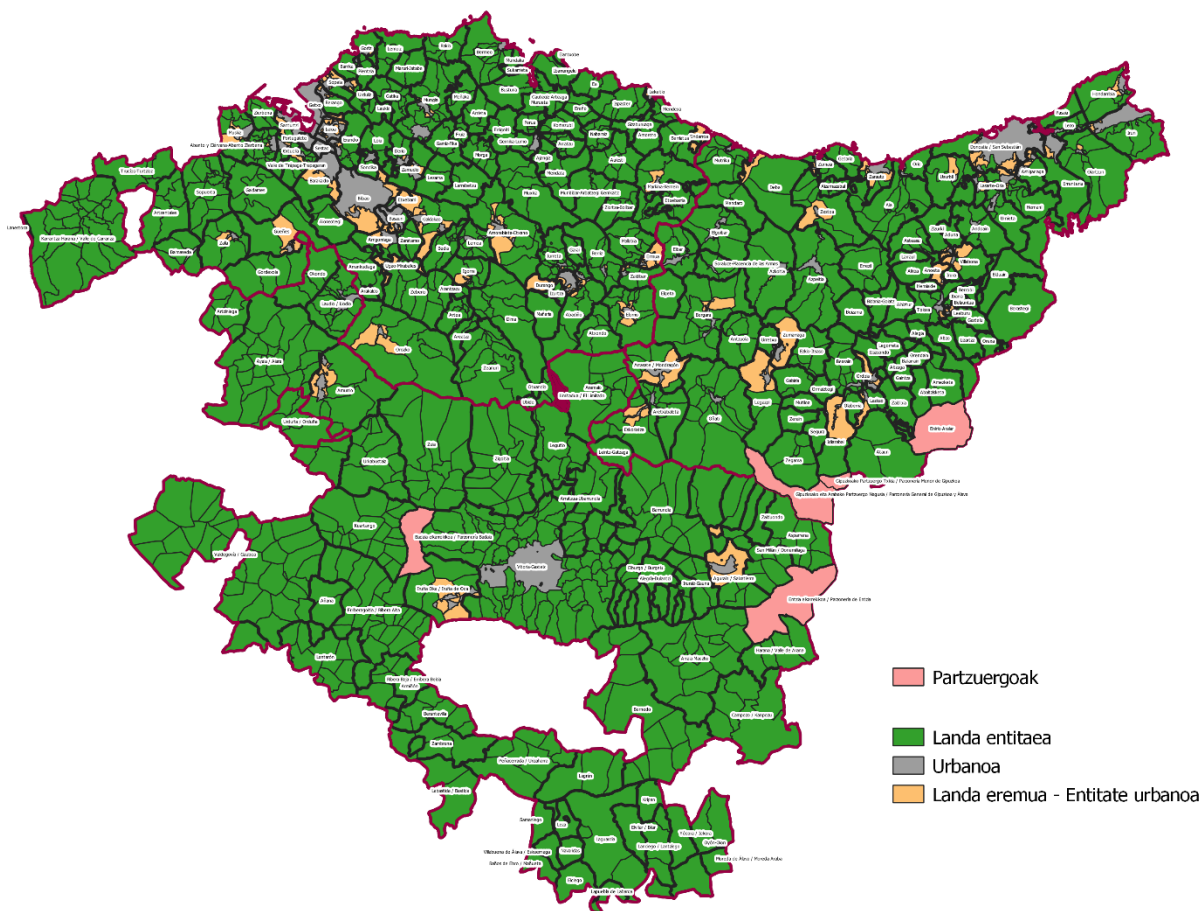
Oinarrizko mapak Euskadiko landa-eremua eta eremu urbanoa islatzen ditu, hartara Legearen aplikazioko eremu geografikoa identifikatuz. Mapa hori EAEko biztanle-entitateen izaeraren arabera zehazten da (udalaz azpiko lurralde-unitateak).

Landa-entitatetzat jotzen dira EUSTATen hala erregistratutako biztanle-entitate bereziak, lurzorua hirigintza-kalifikazioa edozein dela ere, baldin eta horietan 2.000 biztanle edo gutxiago badaude erroldatuta, edo, 2.000 biztanle baino gehiago egonik, dagokien udalerrian nekazaritzako balio erantsi gordina balio erantsi gordin osoaren % 3koa edo altuagoa bada.

Entitate urbanoen kasuan, era berean, beren landa-eremua identifikatu da, udal-planean lurzoru urbanizaezin gisa katalogatuta dauden gunee edo espazioetan oinarrituta. Entitate bakoitza aztertu eta berrikusi ondoren, kasuan kasuko landa-eremuak batu dira, landaguneari jarraitutasuna emate aldera.

Landa-entitateen eta entitate urbanoen landa-eremuen baturak osatzen dute Euskadiko landa-eremua. Hala, Euskadiko biztanleriaren % 12,37 batzen dute, eta azaleraren % 96 okupatzen dute. Jarraian azaltzen den taulan aldagai horiek aplikatu ondoren lortutako emaitza laburbiltzen da.

	Entitate-kopurua (udalaz-azpitik)		Biztanleria 2021		Azalera
LANDA-EREMUA	1.355	92,43%	271.277	12,37%	96%
EREMU URBANOA	111	7,57%	1.921.970	87,63%	4%
GUZTIRA	1.466		2.193.247		



Zehaztasun gehiago ikusteko, geoEuskadi bisorean sartu daiteke.

ARRETA BEREZIKO EREMUAK:

Gorago azaldu den bezala, Arreta Bereziko Eremuak (ABE) izenez batu dira egoera kritikoagoa edo zaugarriagoa duten udalerrriak, ikuspegi demografikotik nahiz ekonomikotik, bai eta lehen sektorearekiko mendetasun handiagoa dutenak ere. Lehentasunezko eremutzat jotzen dira, eta, beraz, 1. zaugarritasun-maila esleitzen zaie.

Eremu horiek karakterizatzeko, lurralde-oinarri moduan udalerrria hartu da, eremu zaugarriago hauetan politika integralak ezartzea bidezkoa dela ulertzen baita, eragin handiagoa lortuko bada. Ikuspegi horretatik, eta tokiko administrazioen eskumeneren maila kontuan hartuta, gutxienerako lurralde-dimentsio hau ezarri da.

Abiapuntua nekazaritzako balio erantsi gordina % 3koa edo altuagoa duten udalerrriak eta 2.000 biztanle edo gutxiagoko entitateez osatuta daudenak izan dira. Identifikaziorako aplikatu diren aldagaiak honako hauek izan dira:

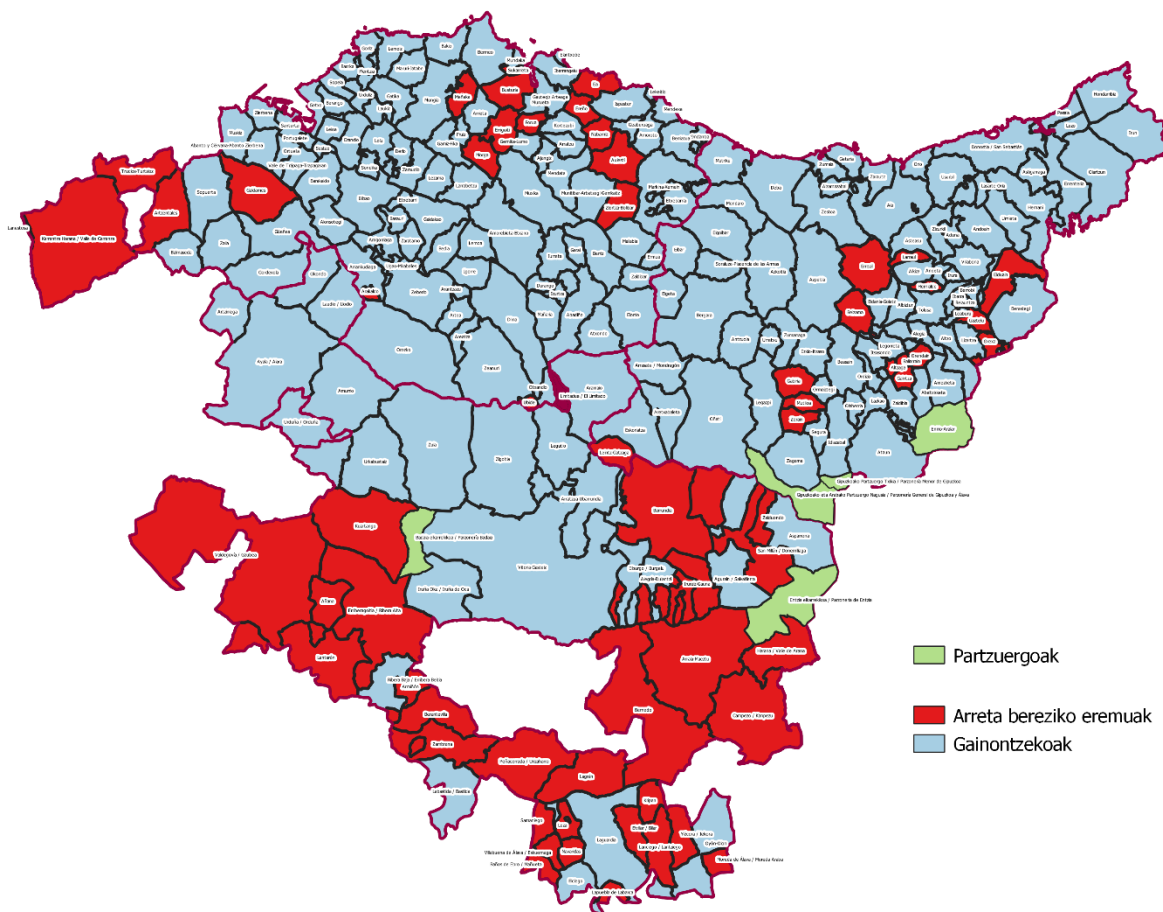
- Biztanleriaren bilakaera.
- Zahartzea.

- Maskulinitatea
- Per capita errenta
- BPG

Gainera, kategoria honetan sartu dira nekazaritzako balio erantsi gordina % 3koa edo altuagoa izanik 300 biztanle edo gutxiago dituzten udalerriak, biztanle-kopuruaren arabera egoera kritikoagoan egon daitezkeen udalerriei lehentasuna emateko asmoz, muga hori “bizirauteko atalasea” dela ulertuta.

Ondorioz, 61 udalerrri dira kategoria honetan sartutakoak, guztira 30.134 biztanle tartean direla. Hau da, Euskadiko udalerrri guztien % 24,3 eta biztanleria osoaren % 1,4. Jarraian azaltzen den taulan aldagai horiek aplikatu ondoren lortutako emaitza laburbiltzen da.

	Udalerrri-kopurua	Biztanleria	Udalerrriaren %a	Biztanleriaren %a
Arreta bereziko eremua	61	30.134	24,3%	1,4%
Gainerakoa	190	2.163.113	75,7%	98,6%
Guztira	251	2.193.247		



LANDA-EREMUEN KARAKTERIZAZIOA GARAPEN-EREMUEN ARABERA:

Sarrera-esparruan adierazi den bezala, landa-eremuen karakterizazioa hasieran ezarritako bi garapen-eremuetarako garatu da: “Jarduera ekonomikoaren sustapena eta dibertsifikazioa”, batetik, eta “bizi-kalitatea eta ongizatea”, bestetik.

Garapen-eremu horiek LGLren proposamenean jasotako bi helburu estrategikoekin lotuta daude:

HELBURU ESTRATEGIKOAK	GARAPEN-EREMUA
EAEko landa-eremuen jarduera ekonomikoa sustatu eta dibertsifikatzea , herrialdearen ekonomia jasangarria gara dadin eta landa-eremu horietan biztanleria eta zerbitzuak ezar daitezen laguntzeko.	Jarduera ekonomikoaren sustapena eta dibertsifikazioa
EAEko landa-biztanleen ongizate-maila hobetzea , bai eta landa-ingurunearen despokatzeari eta zahartzeari buelta ematea ere, funtsezko faktorea baita Euskadiko gizartearen eta lurraldearen kohesiorako.	Bizi-kalitatea eta ongizatea

Arreta bereziko eremuak (ABE) identifikatuta, zeinak 1. zaugarritasun-mailarekin katalogatu baitira bi garapen-eremuetarako, gainerako entitateak bi, hiru eta laugarren zaugarritasun-mailetan katalogatu dira. Banaketa hau pertzentilen arabera ezarri da, zaugarritasun-maila bakoitzean entitateen kopurua modu orekatuan banatuz (2., 3. eta 4. mailak).

Entitate urbanoen kasuan, horietako bakoitzari dagokion landa-eremua entitate bakarra dela ulertu da. *Ad-hoc* marraztutako azalerak jorratzean, ez dago daturik eskala honetan aztertu ahal izateko. Horregatik eta entitate urbano baten parte izategatik esleitu da kasu guztietan gutxieneko zaugarritasun-maila (laugarrena).

Ahalik eta karakterizazio zehatzena lortze aldera, orokorrean, neurtzeko lurralde-oinarria biztanle-entitatea izan da, baina, kasu batzuetan, maila honetan daturik egon ez denez edo zailtasunak egon direnez, udal-mailako balioak erabili dira.

JARDUERA EKONOMIKOAREN SUSTAPENA ETA DIBERTSIFIKAZIOA:

Garapen-eremu hau LGLn jasotako helburu estrategiko eta orokor hauekin lotuta dago:

HELBURU ESTRATEGIKOAK	HELBURU OROKORRAK
EAEko landa-eremuen jarduera ekonomikoa sustatu eta dibertsifikatzea , herrialdearen ekonomia jasangarria gara dadin laguntza emateko eta landa-eremu horietan biztanleria eta zerbitzuak ezarri daitezten.	Euskal landa-ingurunean ekintzaitetza eta barne-ekintzaitetza sustatzea ; xede horrekin, enpresa-dinamismo endogenoa indartzea eta berrikuntzari lotutako ekintzaitetza-agertoki berriak aurreikustea, bereziki lurralde adimendunaren («smart territory») testuinguru digitaletan, baita landa-eremuko balio-kate berriei lotutakoak ere, balio-kate horiek onura sozial argiak ekarriko baitituzte bioteknologiaren, ekonomia sozialaren eta ekonomia zirkularraren arlotik, eta lanpostu egonkorak eta kalitatezkoak sortuko baitituzte.
	Ekonomia dibertsifikatzea eta enpresak sortzea euskal landa-ingurunea, nekazaritza-jardueraz gain, hazkunderako indar handia duten nitxo ekonomikoetan : turismo jasangarria, osasuna eta ongizatea, elikagai-industria, gastronomia eta jatetxe-arloa, abenturako aisialdia, energia berriztagarriak, artisautzaren merkataritza eta abar.

Azaldu den bezala, ahalik eta karakterizazio zehatzena lortze aldera, orokorrean, neurketako lurralde-oinarria biztanle-entitatea izan da, baina, kasu batzuetan, maila honetan daturik egon ez denez edo zailtasunak egon direnez, udal-balioak erabili dira (nekazaritzako balio erantsi gordina).

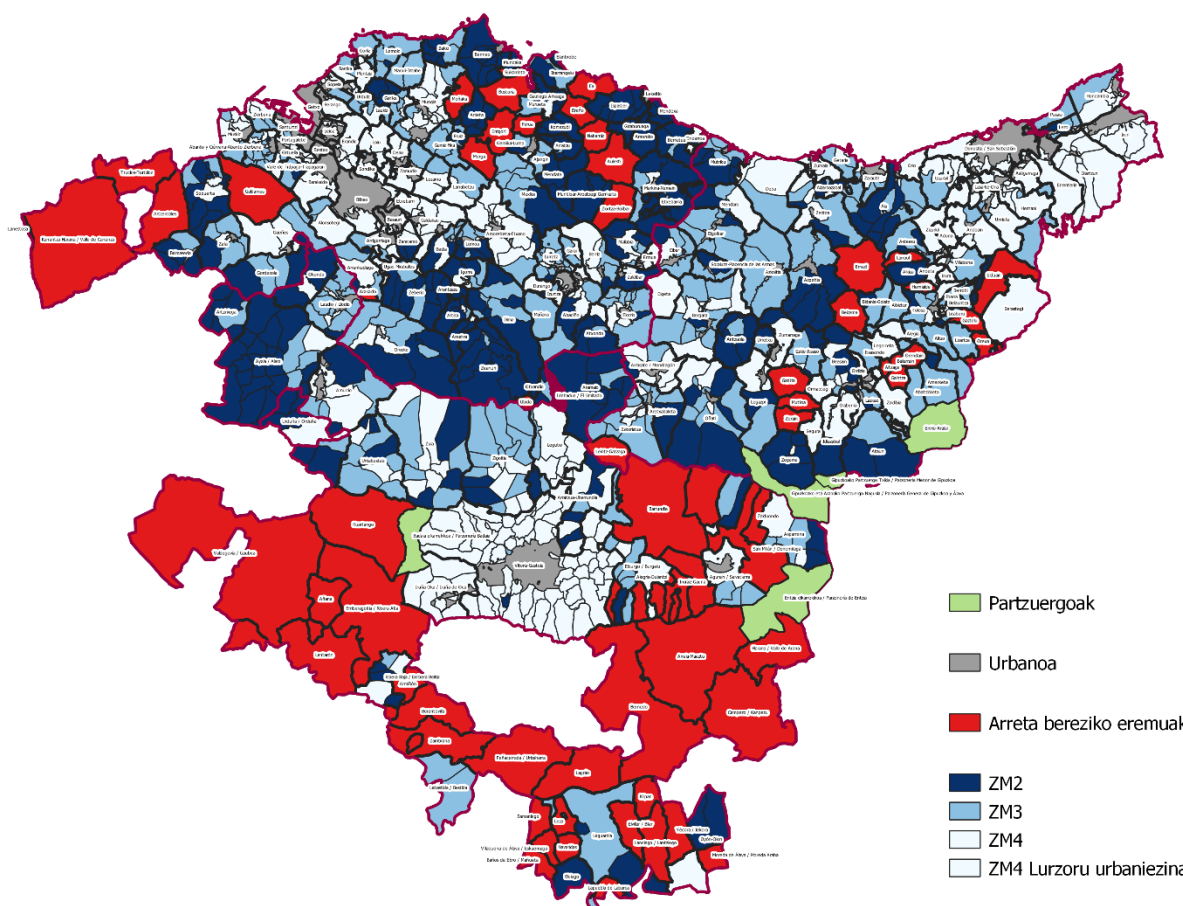
Edonola ere, entitate baten errealitatea bere udalerririk ere baldintzatzen duela uste da. Hala, udalerririk handiago baten parte den entitate baten errealitatea (garapen-maila udalerririk horretan handiagoa izanik) ez da udalerririk txikiago (eta zaurgarriago) bateko entitate baten berbera. Horrenbestez, “udal-biztanleriarekin” lotutako zuzentzaile bat aplikatu da.

Entitateak katalogatzeko erabili diren aldagaiak honako hauek izan dira:

- Errepide nagusiekiko distantzia (km)
- Okupazio-tasa (%)
- Zerbitzu-establezimenduen kopurua
- Batez besteko malda (%)
- Instrukzio-maila (lanbide-heziketa eta goi-mailako heziketa) (%)
- Nekazaritzako balio erantsi gordina
- Udal-biztanleria

Jarraian azaltzen den taulan aldagai horiek aplikatu ondoren lortutako emaitza laburbiltzen da.

Sustapen eta dibertsifikazio ekonomikoa	Entitate-kopurua	Entitateen %a	Biztanleria	Biztanleriaren %a
Arreta bereziko eremuak Z1	323	22,0%	30.134	1,4%
Z2	317	21,6%	24.297	1,1%
Z3	316	21,6%	62.072	2,8%
Z4	317	21,6%	144.563	6,6%
Z4 Lurzoru urbanizaezina	82	5,6%	10.211	0,5%
Urbanoa	111	7,6%	1.921.970	87,6%



Zehaztasun gehiago ikusteko, geoEuskadi bisorean sartu daitezke.

BIZI-KALITATEA ETA ONGIZATEA

Garapen-eremu hau LGLn jasotako helburu estrategiko eta orokor hauekin lotuta dago:

HELBURU ESTRATEGIKOAK	HELBURU OROKORRAK
EAEko landa-biztanleen ongizate-maila hobetzea , bai eta landa-ingurunearen despopulatzeari eta zahartzeari buelta ematea ere, funtsezko faktorea baita Euskadiko gizartearen eta lurraldearen kohesiorako.	Landa-inguruneko biztanleei bizi-kalitate ona bermatzeko beharrezkoak diren azpiegitura, zerbitzu eta ekipamendu publikoak hobetzea, haietarako sarbidea bermatuz.
	Landa-ingurunean etxebizitzarako irispidea izatea, eremu bakoitzaren ezaugarri sozioekonomikoak eta paisaia- eta ingurumen-arloko ezaugarriak errespetatzen dituen hirigintza batean oinarrituta.
	Landa-ingurunean despopulazioaren aurka borrokatzea , zerbitzu espezifikoak emanez, bereziki hezkuntzan eta kirolean , seme-alabak dituzten familiak finkatzen eta jaiotza-tasa handitzen laguntzeko.
	Landa-ingurunearen natura-, kultura- eta identitate- ondare materiala nahiz immateriala babestea. Hain zuzen ere, nahitaezkoa da ondare hori kontserbatzea, indartzea eta balioan jartzea, etorkizuneko belaunaldiei begira.
	Landa-ingurunean despopulazioaren aurka borrokatzea , zerbitzu espezifikoak emanez, bereziki osasunean eta gizarte-ongizatean , seme-alabak dituzten familiak finkatzen eta jaiotza-tasa handitzen laguntzeko.
	IKTak erabiltzea, landa-eremuetako biztanleen bizi-kalitatea eta lana hobetzeko nahiz landa-ingurunearen isolamendua arintzeko bidea den aldetik.
	Berrikuntza landa-ingurunean txertatzea, eraldaketa sozial, diziplina anitzeko eta sistemikoaren ardatza delakoan.

Azaldu den bezala, ahalik eta karakterizazio zehatzena lortzeko, neurketa moduan erabili den lurralde-oinarria biztanle-entitatea izan da.

Edonola ere, entitate baten errealitatea bere udalerrriak ere baldintzatzen duela uste da. Hala, udalerrri handiago baten parte den entitate baten errealitatea (garapen-maila udalerrri horretan handiagoa izanik) ez da udalerrri txikiago (eta zaurgarriago) bateko entitate baten berbera. Horrenbestez, "udal-biztanleriarekin" lotutako zuzentzaile bat aplikatu da.

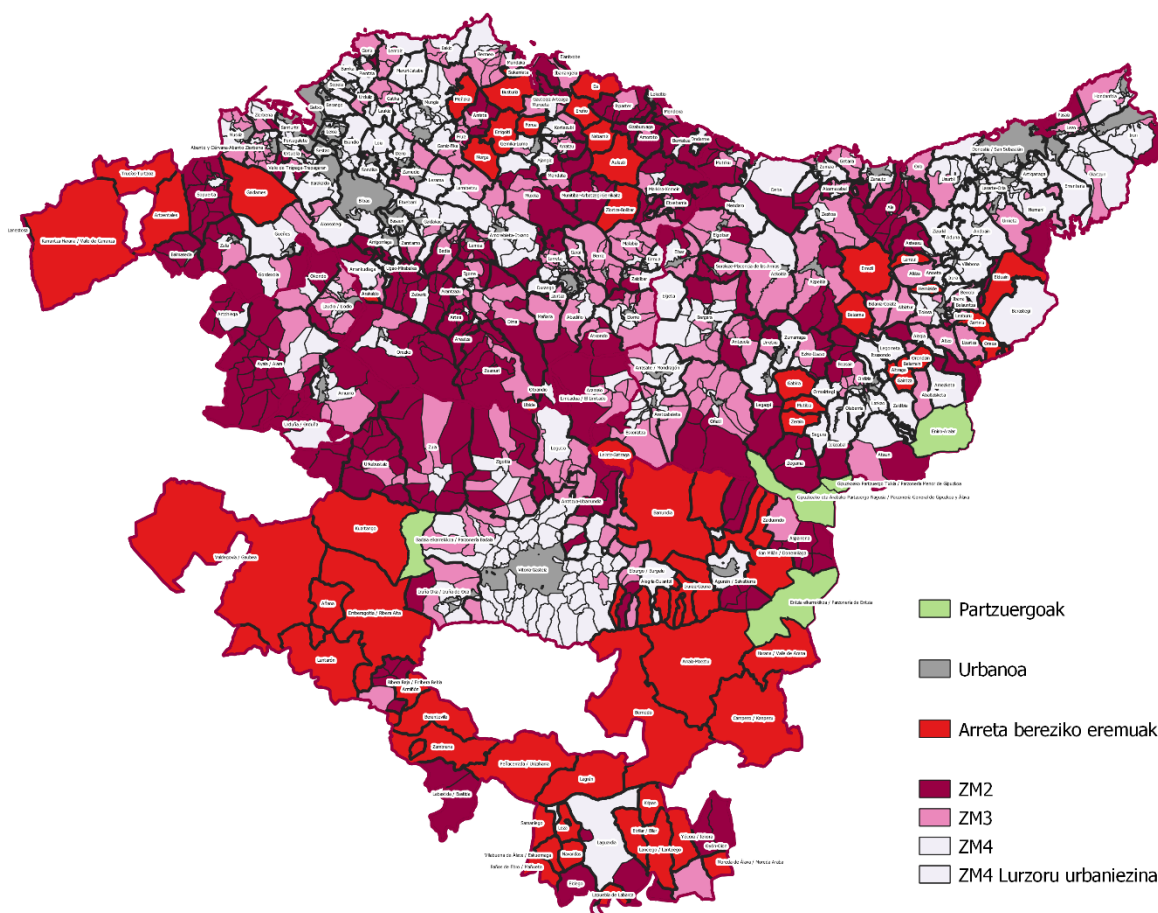
Entitateak katalogatzeko erabili diren aldagaiak honako hauek izan dira:

- Eskola nagusiekiko distantzia (km)
- > 10.000 biztanleko hiriguneekiko distantzia (km)
- Errenta pertsonala (€)
- Etxebizitza nagusia (%)
- Elkartekopurua
- Zerbitzuetan aritzen diren establezimenduen kopurua (txikizkako merkataritza eta ostalaritza)

- Batez besteko malda (%)
- Udal-biztanleria

Jarriaan azaltzen den taulan aldagai horiek aplikatu ondoren lortutako emaitza laburbiltzen da.

Bizi-kalitatea eta ongizatea	Entitate-kopurua	Entitateen %a	Biztanleria	Biztanleriaren %a
Arreta bereziko eremuak Z1	323	22,0%	30.134	1,4%
Z2	317	21,6%	23.146	1,1%
Z3	316	21,6%	49.450	2,3%
Z4	317	21,6%	158.336	7,2%
Z4 Lurzoru urbanizaezina	82	5,6%	10.211	0,5%
Urbanoa	111	7,6%	1.921.970	87,6%



Zehaztasun gehiago ikusteko, geoEuskadi bisorean sartu daiteke.