

# Boletín

# 15

## Abril 2026

Pedagogía en Pensiones

BUENAS PRÁCTICAS

DEMOGRAFÍA

Prestaciones

Sistemas de Previsión Social

Contingencias

Personas socias

Entidades

Informes y estudios

Inversiones

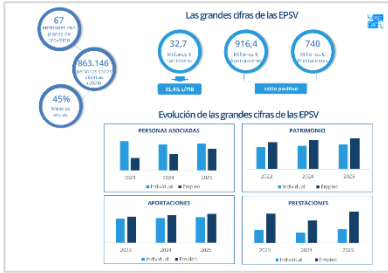
Rankings



## Observatorio de la previsión social complementaria del País Vasco



OGASUN ETA FINANTZA SAILA  
DEPARTAMENTO DE HACIENDA Y  
FINANZAS



### En 2025 las EPSV consolidan su avance en las grandes magnitudes del sistema

El patrimonio alcanzó en 2025 los 32,7 millones de euros, representando el 33,26% s/PIB. Las aportaciones superaron los 1.064 millones de euros y las prestaciones sumaron 862 millones. La evolución reciente confirma un crecimiento sostenido del patrimonio y de las aportaciones, tanto en EPSV de empleo como individuales, pero concentrado, sobre todo, en las de empleo. El sector reúne 67 entidades con planes de previsión y 878.028 personas socias distintas, con un 45% de mujeres. La población de hasta 35 años pesa un 16,4% en el sistema de empleo y un 5,6% en el individual.

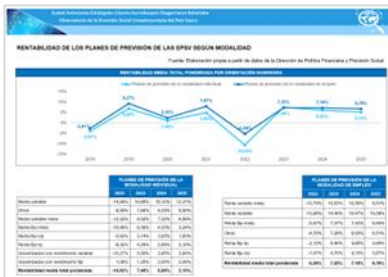
[Más información](#)



### En elaboración el nuevo Decreto del Gobierno Vasco que aprobará el Reglamento de la Ley de EPSV

Concluida ya la fase de consulta pública (marzo), este Decreto cuya aprobación está prevista para finales de 2026 tiene como objetivos: 1) aunar y unificar la regulación contemplada en los decretos en vigor actualmente (Decreto 87/1984, Decreto 92/2007, Decreto 203/2015 y Decreto 13/2024); 2) modificar y ampliar la regulación en materia de inversiones de las EPSV y 3) adecuar la normativa de EPSV a la regulación prevista en el proyecto de Directiva del Parlamento europeo y del Consejo de refuerzo del marco de los fondos de pensiones de empleo.

[Más información](#)



### Rentabilidades positivas en todos los activos en 2025, en un entorno convulso e incierto

Los planes de previsión de la modalidad de empleo de las EPSV cerraron 2025 con una rentabilidad media ponderada muy elevada (6,76%). Todas las categorías de activos obtuvieron rentabilidades positivas, destacando las de Renta Variable, que superaron el 13%. Los planes de previsión de la modalidad individual también alcanzaron una rentabilidad superior al 5%, liderando el ranking la renta variable con cifras superiores al 12%. El análisis de la evolución reciente de rentabilidades muestra el buen comportamiento observado en los últimos años tras el bache de 2022, con caídas generalizadas.

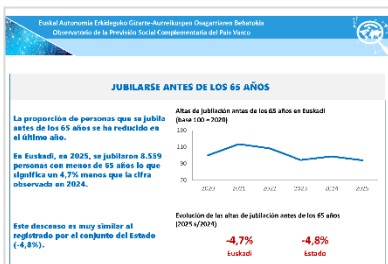
[Más información](#)



### Celebrada jornada sobre regulación tributaria foral en el ámbito de las EPSV

La Federación de EPSV de Euskadi organizó una jornada en el Kursaal de Donostia el 11 de marzo de 2026 en la que personal técnico responsable de la política fiscal de las tres Haciendas Forales explicaron las novedades introducidas en el tratamiento fiscal de las EPSV. La jornada permitió un turno de preguntas, con elevada participación. Su clausura corrió a cargo del Presidente de la Federación.

[Más información](#)



### Sigue reduciéndose la cifra de jubilaciones antes de los 65 años, tanto en Euskadi como en el Estado

Los cambios normativos continúan repercutiendo en la edad de jubilación. En 2025 la edad media de acceso a la jubilación en las altas observadas (21.725 personas) fue de 64,9 años y en 2024 (21.725) fue de 64,7 años. Estos valores son algo inferiores a los del Estado (65,3 y 65,2, respectivamente). Aunque todavía se constata una presencia significativa de personas que se jubilan antes de los 65 años, esta proporción sigue reduciéndose de manera significativa (en 2020 era del 51,1% y en 2025 es del 39,4%).

[Más información](#)

