

COVID-19: Enseñanzas tempranas

En el ámbito sociosanitario en estos momentos es difícil ignorar el impacto que ha supuesto a todos los niveles la pandemia COVID-19 y el espacio psicológico y operativo que ha ocupado y, en gran parte, sigue ocupando.

Aunque estamos todavía inmersos en sus consecuencias, vamos viendo poco a poco que el ejercicio de responsabilidad individual y colectiva, va dando sus frutos. Esta situación nos lleva a intentar sistematizar las situaciones vividas e intentar convertirlas, mediante un proceso de racionalización, de conceptualización, de recuperación y de lucha contra el olvido, en **enseñanzas positivas y tempranas**.

En el **ámbito institucional**, las características de intensidad e indemorabilidad han producido una **sincronización de fase institucional** entre el espacio sanitario y el espacio social, casi milagrosa. En esta sincronización la identidad e integración de enfoques y objetivos ha sido total y, sobre todo, muy esperanzadora.

La cercanía institucional a las necesidades sentidas y expresadas por la sociedad ha encontrado cauces de resolución, mediante la aportación de recursos y la rapidez en su implementación. Estos movimientos también han determinado la emergencia de una característica, en ocasiones muy poco evidente, como es la **generosidad institucional**, en sus elementos más éticos, políticos, y de compromiso con la sociedad a la que sirven. Esta catarsis de lo institucional es una enseñanza, y una experiencia a no olvidar en el camino hacia la nueva normalidad.

En el **ámbito organizativo**, muy relacionado con el empoderamiento institucional, la clave ha estado en la **eficiencia y el pragmatismo** para conseguir los objetivos marcados.

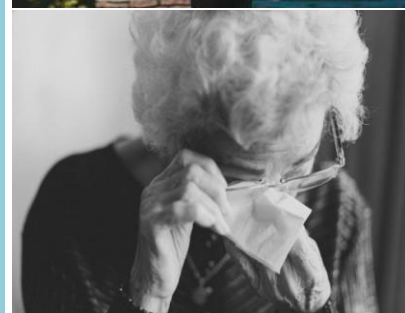


Las líneas de actuación operativa han sido en muchas ocasiones inéditas, se podrían poner muchos ejemplos, y en ellos hemos podido comprobar la realidad del "en vivo y en directo", de la existencia de una integración funcional real. Estos diálogos entre agentes previamente alejados y desconocidos, nos lleva a una enseñanza fundamental: **las cosas se pueden hacer.**

Esa potencialidad descubierta en nuestros sistemas tiene también un peligro evidente como es la inercia de nuestros sistemas y que la nueva normalidad suponga una vuelta a los antiguos registros.

En el **ámbito íntimo e individual**, hemos descubierto la presencia letal de conceptos manejados, desde la normalidad, en un plano o excesivamente teórico y entre ellos de forma evidente el de **la soledad de las personas mayores**. La pandemia ha determinado que esa característica se convierta en un elemento central al ser impuesta. Las consecuencias de esa soledad en un plano existencial, nos enfrentan como sociedad al replanteamiento de conceptos para lograr equilibrios que permitan esa difícil dialéctica entre la seguridad, entendida como fin único e irrenunciable, que justifica cualquier tipo de medio, y la calidad de vida entendida como proyecto vital irrenunciable y modulador.

Los retos son evidentes y nuestro compromiso más cercano, ahora que la crisis va cediendo, seguramente será recordarla e integrarla como un proceso dramático pero poliédrico en su vivencia, generadora de tristeza y perplejidad, pero también de orgullo, de esperanza y de conocimiento. Si es así, efectivamente, saldremos más fuertes.



Lourdes Zurbanobeaskoetxea y Jose Antonio de la Rica
Coordinadores Sociosanitarios de la CAPV

Noticias



Equidad en Salud: La Revisión Marmot 10 años después

[Leer más...](#)



Ética aplicada a la Inteligencia Artificial en el sector salud (OMS, 2020)

[Leer más...](#)



Una estrategia para vidas longevas más saludables (Reino Unido, 2020)

[Leer más...](#)



Estudio Mujer, discapacidad y enfermedad crónica (2020)

[Leer más...](#)

Noticias



Proporcionando salud y cuidados a las personas que duermen a la intemperie (2020)

[Leer más...](#)



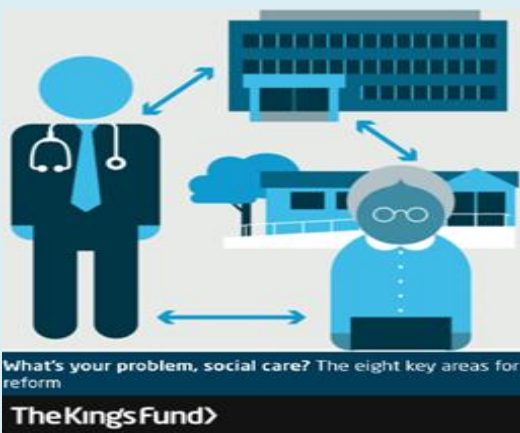
Violencia de género al final de la vida

[Leer más...](#)



La atención informal en Holanda: las personas cuidadoras en el foco

[Leer más...](#)



Reino Unido: aspectos clave a reformar en los Servicios Sociales

[Leer más...](#)

Noticias

NICE

National Institute for
Health and Care Excellence

**Guía de apoyo a personas
cuidadoras adultas (NICE, 2020)**

[Leer más...](#)

**How to build effective teams
in general practice**

**Cómo formar equipos eficaces
para la atención primaria (2020)**

[Leer más...](#)



**¿Cómo afecta la pandemia del
COVID-19 a los colectivos más
vulnerables?**

[Leer más...](#)

**RECURSOS ÉTICOS SOBRE EL
CORONAVIRUS (COVID-19)**



**Referencias éticas para el
abordaje de la pandemia de la
COVID-19**

[Leer más...](#)



EUSKO JAURLARITZA GOBIERNO VASCO

CORONAVIRUS

**Información y recomendaciones
generales de actuación en Euskadi**

**Atención socio sanitaria frente a la
pandemia del COVID-19**

[Leer más...](#)

Noticias



Desigualdades en Salud. Un reto de Salud Pública para las/los gestores en Europa (2019)

[Leer más...](#)

El ritmo de la senectud

Una mirada interdisciplinar a la investigación sobre envejecimiento



El ritmo de la senectud (FGCSIC, 2019)

[Leer más...](#)

Equipo Editor

Lucía Iñigo, Aitor Lopez de Aberasturi, Miren Luzarraga y Catarina Paz Camaño

En cumplimiento de lo dispuesto en el Reglamento 2016/679 General de Protección de Datos personales, le informamos que usted recibe este Boletín de Atención Sociosanitaria ya que ha prestado su consentimiento.

Si no desea seguir recibiendo este boletín puede **darse de baja** escribiéndonos un email a coordinacionsosa@bioef.org. Asimismo puede dirigirse a la siguiente dirección para ejercitar los derechos que le correspondan: Gobierno Vasco, Atención Sociosanitaria, Calle Donostia 1, 01010 Vitoria-Gasteiz.

¿Ha llegado a esta información y considera que es interesante? **¿Quiere recibir también este Boletín y que le mantengamos al día con información sobre la Atención Sociosanitaria?** Puede **darse de alta** en nuestra web a través del siguiente link: <http://www.euskadi.eus/sociosanitario/-/informacion/suscripcion-boletin-atencion-sociosanitaria/>