



ADIKZIOEI BURUZKO EAE-KO INKESTA 2017

Edari alkoholdunen kontsumoari buruzko monografikoa

Laburpena

1. Azterlanaren justifikazioa

Alkohola mendekotasuna sor dezakeen substantzia psikoaktiboa da, mende luzez kultura askotan kontsumitu dena, eta kalteak eragin eta ondorio fisiko, psikologiko eta sozial larriak izan ditzakeena.

Ezberdintasun handiak daude alkoholaren kontsumoari dagokionez herrialdearen arabera, baina, hala ere, literaturak hainbat banakako nahiz gizarteko faktore identifikatu ditu, edari alkoholdunen kontsumo-maila eta -ereduetan eragina dutenak. Halaber, kontsumoaren ondorioz sortutako arazoaren larritasunean ere eragiten dute. Honako faktore hauek aipa daitezke, besteak beste: gizarte bakoitzaren garapen ekonomikoaren maila, alkoholaren kultura-eta sozializazio-rolak, alkoholaren irisgarritasuna edo alkohola eskuratzeko erraztasuna, hedapena eta osasun publikoaren arloko politiken aplikazio- eta betetze-maila.

Euskal kulturaren, Europako hegoaldeko gainerako kulturetan bezalaxe, historikoki sustraituta eta sozialki onartuta dago edari alkoholdunen kontsumoa. Horrenbestez, oso onartuta dago, oso erraza da alkohola eskuratzeko eta haren presentzia orokortuta dago, eta horrek berekin dakar alkoholaren kontsumoarekin lotutako arriskuak gutxiestea. Edari alkoholdunen kontsumoari lotutako arriskuen pertzepzio baxu horrek ondorio oso arriskutsuak izan ditzake, bereziki burmuina garapen-fasean dagoenean, hau da, adingabe eta nerabeen kasuan.

Monografiko honek espezifikoki aztertzen du 15 eta 74 urte bitarteko biztanleriaren edari alkoholdunen kontsumoa, eta haien kontsumoaren, maiztasunaren eta intentsitatearen ikuspegi orokorra eskaintzen du. Halaber, ikerketa honek ahalbidetu egiten du herritarrek edari alkoholdunen kontsumoari dagokionez dituzten jarrerak eta pertzepzioak ezagutzea, baita arlo horretako politika interesgarri jakin batzuen gainean duten iritzia ere. Monografikoaren indarguneetako bat da substantzia horren kontsumoaren azken 25 urteetako bilakaera eskaintzen duela.

2. Helburuak eta metodologia

Monografikoaren helburu nagusia da Adikzioei buruzko EAEko 2017ko inkestak edari alkoholduen kontsumoari buruz emandako emaitzak deskribatzea eta analizatzea, prebalentziari eta kontsumo-ereduei, joera nagusiei eta haien ebaluazioari, gizarteko taldeen araberrako banaketari, gizarte-pertzepzioari eta balorazioari dagokienez.

Adikzioei buruzko EAEko Inkesta Eusko Jaurlaritzako Osasun Sailak sustatutako estatistika-eragiketa bat da –lehenengo Euskadi eta Drogak–, eta 2014-2017 Euskal Estatistika Planean sartuta dago. Estatistika-eragiketa hau etxex etxeko inkesta bat da, eta hainbat adikzio –substantziekin edo substantziarik gabe– 15 eta 74 urte arteko euskal biztanleen artean duten prebalentzia ezagutzea du helburu, baita droga-kontsumoarekin eta adikzioekin zerikusia duten hainbat gai hautematea eta baloratzea ere. 1992an egin zen lehen inkesta eta, oro har, 25 urteko denboratartea hartzen du, hamabi edizio ditu eta drogen esparruan egiten den estatistika-eragiketa zaharrenetako bat da, gure ingurunean finkatuen dagoenetako bat.

Bi analisi-metodo osagarri erabili ditugu ezarritako helburuak lortzeko.

- Lehenik, edari alkoholduen kontsumoarekin lotutako aldagai nagusien azterketa deskriptibo bat egin da, bai eta herritarrek substantzia horren kontsumoari buruz duten pertzepzioa eta arlo horretako politika jakin batzuei buruz duten iritzia biltzen dituzten aldagaiena ere. Menpeko aldagai kualitatiboen kasuan, adinaren eta ikasketa-mailaren araberrako prebalentzia estandarizatuak kalkulatu dira emakume eta gizonentzat. Adinaren araberrako estandarizazioa egiteko, metodo zuzena erabili da, eta EINek 2017ko urtarrilaren 1eko biztanleria erroldan EAErrako jasotako biztanleria hartu da erreferentziazat. Analsiak sexuaren arabera bereizi dira, eta prebalentzia orokorren kasuan, ikasketa-mailaren arabera.
- Bigarrenik, azterketa deskriptibo hori osatu egin da aldagai soziodemografiko nagusiek edari alkoholduen kontsumoan duten eraginari buruzko azterketa esplikatibo batekin. Analsi hori egiteko, lehenik eta behin , khi karratuaren proba egin da, % 95eko esanguramailarekin ($\alpha \geq 0,05$). Bigarrenik, Odds Ratio (OR) deritzona kalkulatu da, hartara erregresio logistikoko ereduak baliatuz eta ereduok sexuaren, ikasketa-mailaren eta adin-tartearen arabera bereiziz. Sexuaren eta ikasketa-mailaren kasuan, erregresio-ereduak adinaren arabera ezarri dira, modu horretan aldagai hori nahasmendu-faktore gisa kontrolatu ahal izateko.

3. Emaizta nagusiak

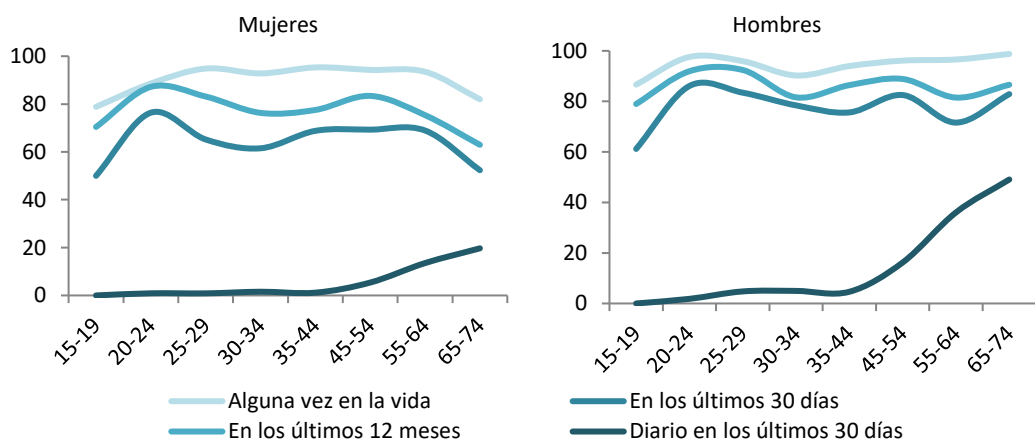
a) Edari alkoholduen kontsumoaren prebalentzia orokorrak adinaren eta ikasketa-mailaren arabera, sexuka bereizita

2017an, 15 eta 74 urte arteko ia biztanle guztiek (% 93,2) adierazi zuten beren bizitzako momenturen batean edari alkoholduak kontsumitu zituztela. Horien % 81,2k azken 12 hilabeteetan kontsumitu dute eta % 71,5ek azken 30 egunean. Eguneroko kontsumoari dagokionez, emakumeen % 7k kontsumitzen zituzten edari alkoholduak egunero; aldiz, gizonen ehuneko % 19,1era igotzen da.

Edari alkoholdunen kontsumoaren adinaren arabera azken urteko eta azken hilabeteko prebalentziak ere antzeko ehunekoa zuten emakumeei dagokienez, baina ezberdintasunak zeuden sexuaren arabera adinak gora egin ahala. Emakumeen kasuan, edari alkoholdunen kontsumoa murriztu egiten zen progresiboki 50 urtetatik aurrera. Aldiz, gizonen kasuan, handitu egiten zen erretiro-adinetik aurrera.

Edari alkoholdunen eguneroko kontsumoaren prebalentzia gehiago kontzentratzen zen talde helduagoetan, bereziki gizonezkoetan.

1. koadroa. Edari alkoholdunen prebalentzia orokorrak, adin-taldeen arabera. Sexuaren arabera bereizitako datuak. 2017 (%)



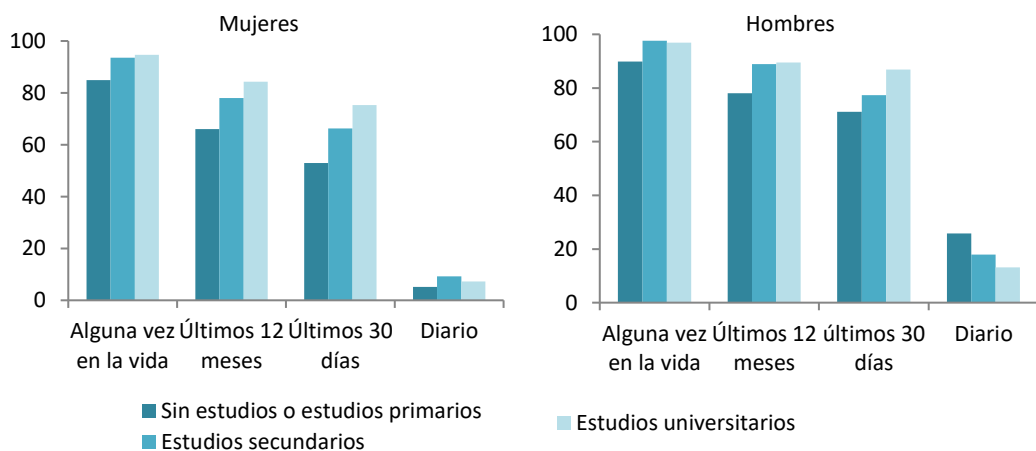
Guztizkoa	15-19	20-24	25-29	30-34	35-44	45-54	55-64	65-74
Bizitzan noizbait	82,7	93,0	95,4	91,5	94,7	95,2	95,0	89,8
Azken 12 hilabeteak	74,6	89,5	88,0	79,0	81,9	86,2	78,4	74,0
Azken 30 egunak	55,5	81,2	74,7	70,0	72,2	76,2	70,2	66,6
Egunero*	0,0	1,4	2,9	3,3	2,9	11,0	24,5	33,4
Emakumeak	15-19	20-24	25-29	30-34	35-44	45-54	55-64	65-74
Bizitzan noizbait	78,8	88,6	94,8	92,8	95,3	94,3	93,5	82,0
Azken 12 hilabeteak	70,4	87,2	83,1	76,3	77,5	83,4	75,4	62,9
Azken 30 egunak	50,0	76,4	65,2	61,5	68,8	69,3	68,9	52,3
Egunero*	0,0	0,9	0,9	1,5	1,2	5,4	13,5	19,7
Gizonak	15-19	20-24	25-29	30-34	35-44	45-54	55-64	65-74
Bizitzan noizbait	86,7	97,6	95,9	90,3	94,0	96,1	96,6	98,8
Azken 12 hilabeteak	79,0	91,9	92,4	81,6	86,4	88,9	81,5	86,6
Azken 30 egunak	61,2	86,1	83,4	78,4	75,6	82,5	71,6	82,9
Egunero*	0,0	1,8	4,8	5,0	4,6	16,2	36,0	49,1

*Eguneroko kontsumoa: azken 30 egunetan edari alkoholdunak eguneroko kontsumitzea.
 Iturria: Adikzioei buruzko EAEko Inkesta, 2017.

EAE n patroi argia dago ikasketa-mailaren eta edari alkoholdunen kontsumoari dagokienez: zenbat eta ikasketa-maila altuagoa izan, orduan eta prebalentzia handiagoa dago bizitzan zehar, azken 12 hilabeteetan eta azken 30 egunetan, sexu bietarako. Dena den, emakumetan patroia nabarmenagoa da.

Aldiz, eguneroko kontsumoak gradiente sozial argia du gizonen kasuan (prebalentzia handiagoa ikasketa-maila apalagoak zituztenen artean), baina hori oraindik ez da halakorik hauteman emakumetan.

2. koadroa. Edari alkoholdunen kontsumoaren prebalentzia orokorrak, ikasketa-mailaren arabera. Sexuaren arabera bereizitako datuak. Adinaren arabera estandarizatutako datuak. 2017 (%)



		Bizitzan noizbait	Azken 12 hilabeteak	Azken 30 egunak	Egunero
Guztizkoa	Ikasketarik gabe edo lehen mailako ikasketak	86,3	70,8	61,2	16,6
	Bigarren mailako ikasketak	95,7	84,1	72,4	13,5
	Unibertsitate-ikasketak	96,4	87,0	80,4	8,8
Emakumeak*	Ikasketarik gabe edo lehen mailako ikasketak	84,9	66,0	53,0	5,2
	Bigarren mailako ikasketak	93,5	78,0	66,3	9,3
	Unibertsitate-ikasketak	94,7	84,3	75,3	7,3
Gizonak*	Ikasketarik gabe edo lehen mailako ikasketak	88,7	77,1	71,0	24,6
	Bigarren mailako ikasketak	97,7	88,7	77,2	18,7
	Unibertsitate-ikasketak	97,3	89,4	86,8	14,0

Oharra: *Eguneroko kontsumoa: azken 30 egunetan edari alkoholdunak egunero kontsumitzea.

*Adinaren arabera estandarizatutako datuak.

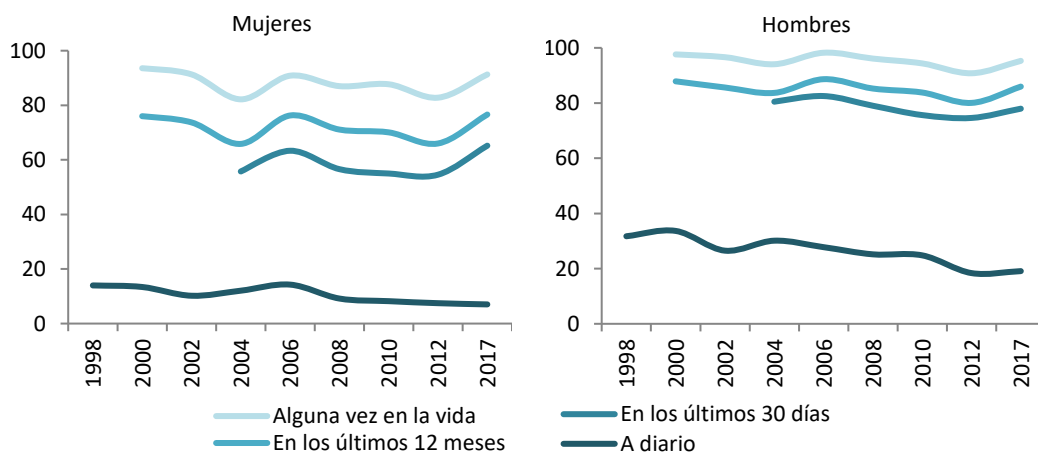
Iturria: Adikzioei buruzko EAEko Inkesta, 2017, eta EINen 2017ko urtarrilaren 1eko biztanleria-errola.

b) Adinaren eta maila sozioekonomikoaren arabera alkoholdun edarien kontsumoaren adierazle nagusien prebalentziaren bilakaera denboran zehar, sexuka

Edari alkoholdunen kontsumoaren prebalentzietan 2006tik 2012ra bitartean egondako beherakada eta gero, 2017an gorakada bat hauteman zen gizonetan eta emakumetan, bizitzan zeharreko kontsumoan, azken 12 hilabeteetako kontsumoan eta azken 30 egunetako kontsumoan.

Aldiz, eguneroko kontsumoa maila historikoki baxuetan zegoen: oraindik ere murrizten ari zen emakumeen artean, eta gizonen artean inkestaren azken bi edizioetako % 20aren azpitik zegoen.

3. koadroa. Edari alkoholdunen kontsumoaren prebalentzia nagusien bilakaera. Sexuaren arabera bereizitako datuak. Adinaren arabera estandarizatutako datuak.



		1998	2000	2002	2004	2006	2008	2010	2012	2017
Guztizkoa	Bizitzan noizbait	-	94,2	94,2	88,8	94,8	91,7	90,8	86,9	93,2
	Azken 12 hilabeteak	-	80,5	80,5	76,2	83,4	78,6	77,1	73,5	81,2
	Azken 30 egunak	70,6	-	-	69,1	73,8	68,3	65,3	64,9	71,5
	Egunero	19,6	16,4	16,4	17,9	18,5	15,6	15,4	12,2	13,1
Emakumeak *	Bizitzan noizbait	-	93,6	91,3	82,2	90,8	87,0	87,7	82,8	91,3
	Azken 12 hilabeteak	-	76,0	73,7	65,8	76,3	71,1	70,1	66,0	76,6
	Azken 30 egunak	59,8	-	-	55,7	63,3	56,6	55,0	54,6	65,2
	Egunero	14,0	13,4	10,2	12,1	14,3	9,2	8,2	7,5	7,0
Gizonak*	Bizitzan noizbait	-	97,6	96,6	94,1	98,2	96,1	94,4	90,8	95,3
	Azken 12 hilabeteak	-	87,9	85,6	83,7	88,7	85,3	83,8	80,1	86,0
	Azken 30 egunak	79,8	-	-	80,5	82,5	79,0	75,6	74,6	78,0
	Egunero	31,7	33,7	26,5	30,1	27,8	25,2	24,8	18,4	19,1

Oharra: *Eguneroko kontsumoa: azken 30 egunetan edari alkoholdunak eguneroko kontsumitza.

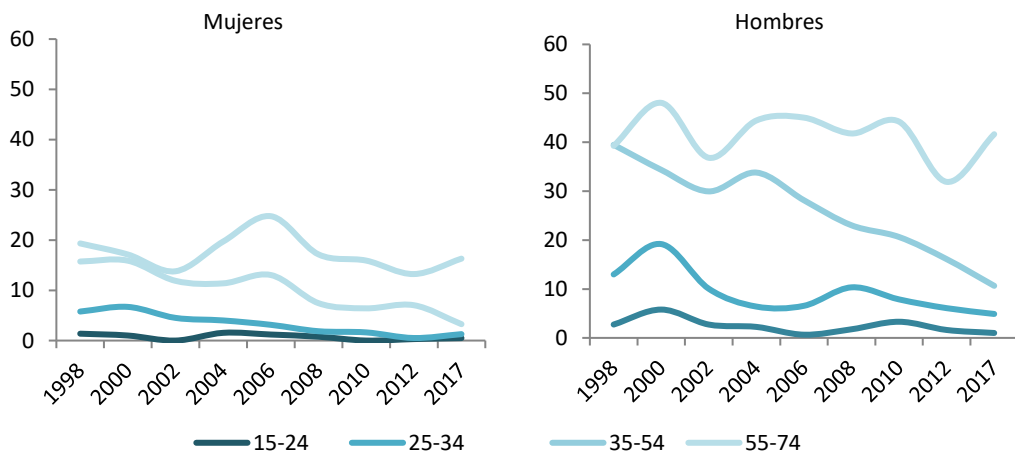
*Adinaren arabera estandarizatutako datuak.

Iturria: Adikzioei buruzko EAEko Inkesta eta EINen 2017ko urtarilaren 1eko biztanleria-errola.

Nahiz eta edari alkoholdunen eguneroko kontsumoaren prebalentzia murriztu egin zen 2006tik aurrera, ez zegoen adin-talde ezberdinen arteko bilakaera homogeenorik, bereziki biztanle nagusien kasuan.

35 eta 54 urte bitarteko emakumeen eguneroko kontsumoak murrizten jarraitu zuen 1998tik, baina, aldiz, 55 eta 74 urte bitarteko emakumeen artean gorakada egon zen 2012tik aurrera. Era berean, 55 urte azpiko gizonen kasuan ere murrizten joan zen kontsumo hori. Alabaina, prebalentzia handitu egin zen 2012 eta 2017 bitartean gizon nagusiagoen taldean (55-74 urte). Edozein kasutan, emakumeen nahiz gizonen eguneroko kontsumoaren prebalentziak 2004an adin-talde guztietan erregistratutakoetatik oso urrun zeuden.

4. koadroa. Edari alkoholdunen eguneroko kontsumoaren* prebalentzia orokorrak, adin-taldean arabera (%). Sexuaren arabera bereizitako datuak



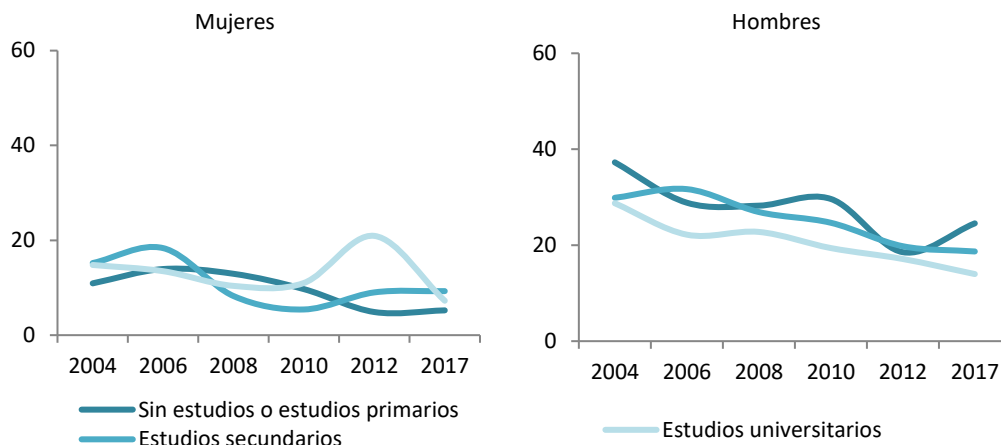
	1998	2000	2002	2004	2006	2008	2010	2012	2017
Guztizkoa									
15-24	2,1	3,6	1,4	1,9	0,9	1,3	1,6	1,0	0,7
25-34	9,5	12,7	7,4	5,2	4,9	6,2	4,8	3,3	3,1
35-54	27,6	25,3	20,9	22,5	20,6	15,2	13,5	11,6	7,0
55-74	28,3	31,9	24,9	31,4	34,4	29,1	30,1	22,3	28,4
Emakumeak									
15-24	1,4	1,0	0,0	1,5	1,2	0,8	0,0	0,3	0,5
25-34	5,8	6,7	4,5	4,0	3,1	1,9	1,6	0,5	1,3
35-54	15,7	15,9	11,9	11,4	13,0	7,4	6,4	7,0	3,3
55-74	19,3	17,1	13,8	19,7	24,8	17,1	15,9	13,2	16,3
Gizonak									
15-24	2,7	5,8	2,7	2,2	0,7	1,8	3,3	1,6	1,0
25-34	13,0	19,2	10,0	6,4	6,6	10,3	7,9	6,1	4,9
35-54	39,5	34,4	30,0	33,8	28,1	23,0	20,6	16,1	10,6
55-74	39,3	48,0	36,8	44,4	45,0	41,8	44,2	31,9	41,6

*Eguneroko kontsumoa: azken 30 egunetan edari alkoholdunak egunero kontsumitzea.

Iturria: Adikzioei buruzko EAEko Inkesta.

Ikasketa-mailaren araberako eguneroko kontsumoari dagokionez, kontsumo hori murrizten joan zen unibertsitate-ikasketak zituzten gizonen artean 2008tik aurrera, baina igo egin zen 2017an lehen mailako ikasketak zituztenen edo ikasketarik ez zutenen artean. Emakumeen artean, aldiz, ez zegoen gradiente argirik.

5. koadroa. Edari alkoholdunen eguneroko kontsumoaren* prebalentzia orokorren bilakaera, ikasketa-mailaren arabera (%). Sexuaren arabera bereizitako datuak. Datuak adinaren arabera estandarizatuta daude



Guztizkoa	2004	2006	2008	2010	2012	2017
Ikasketarik gabe edo lehen mailako ikasketak	24,5	21,8	22,9	21,3	12,3	16,6
Bigarren mailako ikasketak	16,3	18,6	14,4	12,3	12,4	13,5
Unibertsitate-ikasketak	14,1	12,1	11,8	11,1	11,6	8,8
Emakumeak*	2004	2006	2008	2010	2012	2017
Ikasketarik gabe edo lehen mailako ikasketak	10,9	13,9	12,9	9,7	4,9	5,2
Bigarren mailako ikasketak	15,2	18,4	8,2	5,4	9,0	9,3
Unibertsitate-ikasketak	14,8	13,5	10,4	11,0	20,9	7,3
Gizonak*	2004	2006	2008	2010	2012	2017
Ikasketarik gabe edo lehen mailako ikasketak	37,3	28,9	28,2	29,6	18,5	24,6
Bigarren mailako ikasketak	29,9	31,7	26,9	24,7	19,8	18,7
Unibertsitate-ikasketak	28,7	22,2	22,8	19,4	17,1	14,0

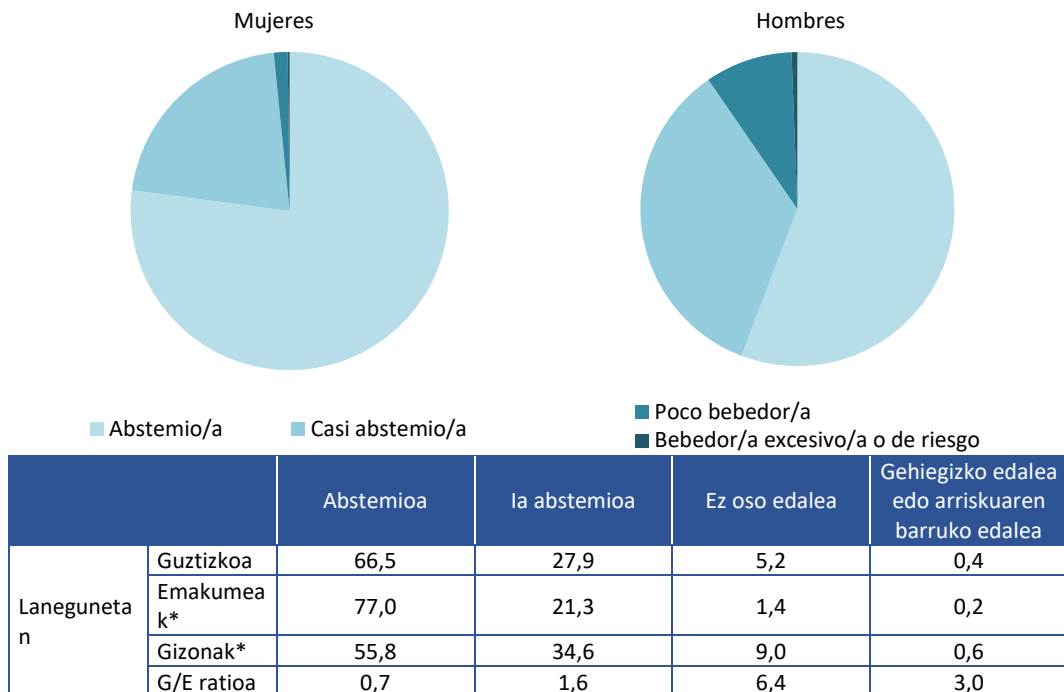
*Adinaren arabera estandarizatutako datuak.

Iturria: Adikzioei buruzko EAEko Inkesta eta ElNen 2017ko urtarrilaren 1eko biztanleria-errolda.

c) Edari alkoholduen kontsumoaren tipologia sexuaren, adinaren eta maila sozioekonomikoaren arabera

2017an, lanegunetan edari alkoholduen kontsumitzea ez zen EAEko biztanleen kontsumo-ereduetako bat. Emakumeen % 77,0k eta gizonen % 55,8k ez zuten inolako kontsumorik egiten astelehenetik ostegunera, eta beraz, abstemioak zirela kontsidera daiteke.

6. koadroa. Biztanleria guztiaren banaketa lanegunetako alkohol-kontsumoaren tipologiaren arabera, 2017 (%). Sexuaren arabera berezitateko datuak. Datuak adinaren arabera estandarizatuta daude



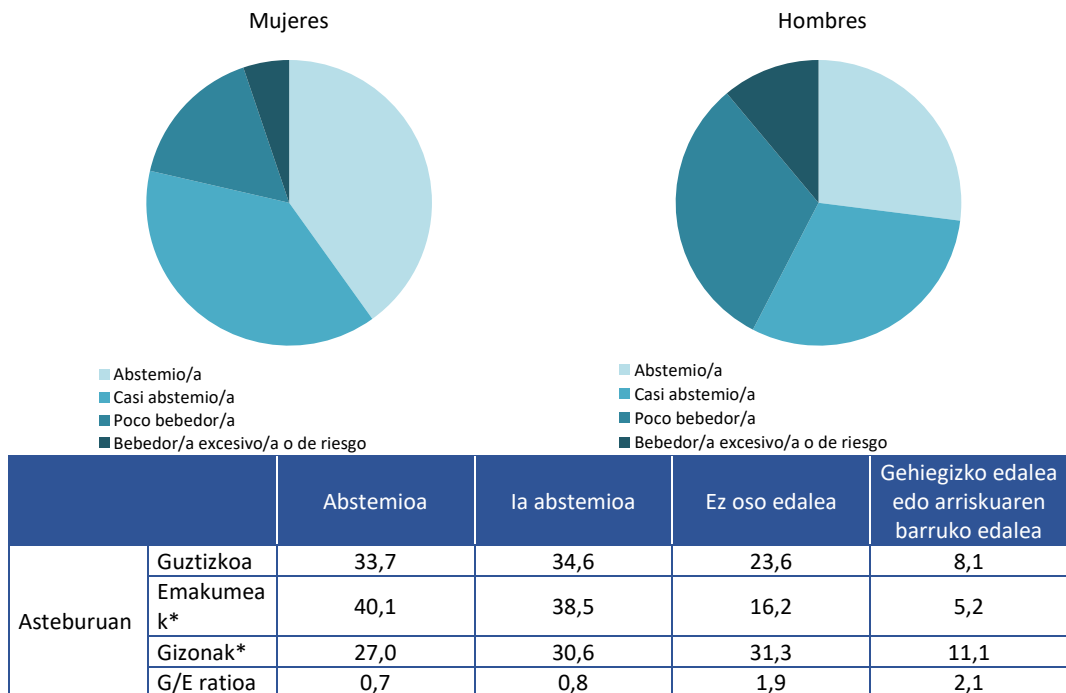
Oharra: Grafiko honetan jasotako erantzunen biztanleria osoa kontuan hartuta kalkulatu dira.

*Adinaren arabera estandarizatutako datuak.

Iturria: Adikzioei buruzko EAEko Inkesta, 2017, eta EINen 2017ko urtarrilaren 1eko biztanleria-errola.

Aldiz, guztiz ezberdinak dira asteburuetakoko edari alkoholdunen kontsumoaren arabera biztanleriaren banaketa eta astegunetakoko kontsumoaren banaketa. Edari alkoholdunak ostiraletik igandera kontsumitzen zituzten pertsonen proportzioa handitu egiten zen; hori bai, neurri ezberdinean sexuaren arabera. Emakumeen % 5,2 ziren asteburuetakoko gehiegizko edo arriskuaren barruko edaleak. Gizonen kasuan ehunekoa bikoiztu egiten zen, % 11,2ra arte.

7. koadroa. Biztanleria guztiaren banaketa asteburuetakoko alkohol-kontsumoaren tipologiaren arabera, 2017 (%). Sexuaren arabera bereizitako datuak. Adinaren arabera estandarizatutako datuak.



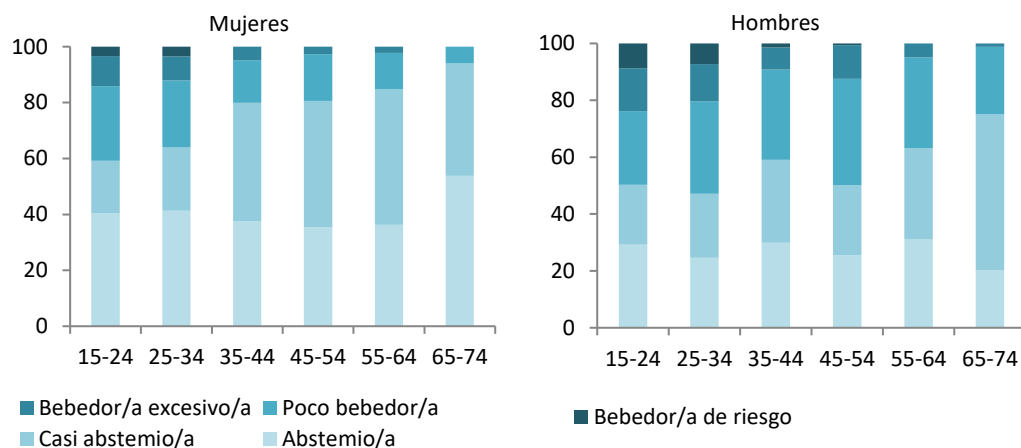
Oharra: Grafiko honetan jasotako erantzunen biztanleria osoa kontuan hartuta kalkulatu dira.

*Adinaren arabera estandarizatutako datuak.

Iturria: Adikzioei buruzko EAeko Inkesta, 2017, eta EINen 2017ko urtarilaren 1eko biztanleria-errola.

Honako hau da asteguneko edari alkoholadunen kontsumoaren tipologiaren banaketa adinaren eta sexuaren arabera: batetik, gazteen taldean kontzentratuta daude gehiegizko eta arriskuko kontsumoak (35 urtetik beherakoak) eta, bestetik, ezberdintasun nabarmenak daude adin-talde guztietan emakumeen eta gizonen kontsumoen artean. Gainera, gizonen jokabideak arriskutsuagoak dira adin-talde guztietan.

8. koadroa. Biztanleria guztiaren banaketa asteburuetako alkohol-kontsumoaren tipologiaren arabera, 2017 (%). Sexuaren arabera bereizitako datuak



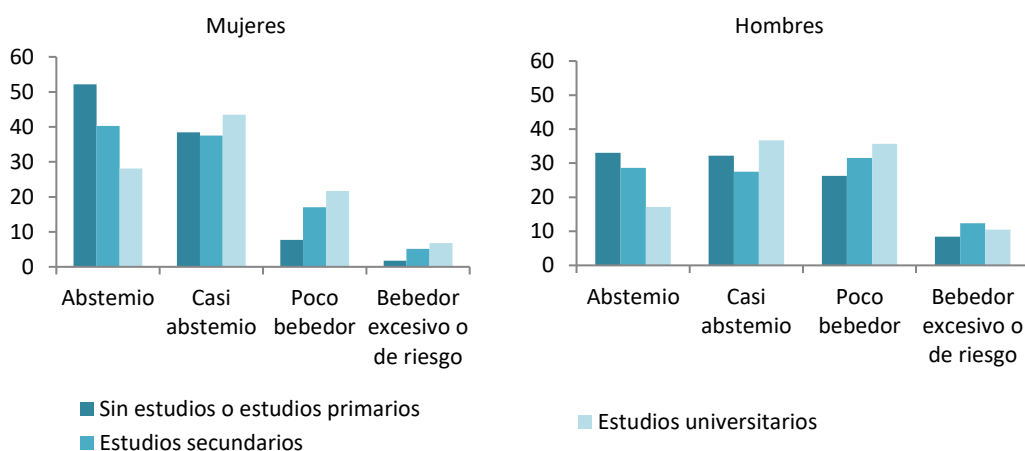
Guztizkoa	15-24	25-34	35-44	45-54	55-64	65-74
Abstemia	34,9	32,7	33,7	30,2	33,7	38,2
la abstemia	19,9	22,7	35,8	34,5	40,6	47,0
Ez oso edalea	26,3	28,3	23,4	27,5	22,2	14,3
Gehiegizko edalea	12,9	10,9	6,3	7,4	3,6	0,6
Arriskuaren barruko edalea	6,0	5,4	0,7	0,3	0,0	0,0
Emakumeak	15-24	25-34	35-44	45-54	55-64	65-74
Abstemia	40,5	41,3	37,5	35,4	36,2	53,9
la abstemia	18,7	22,8	42,4	45,2	48,6	40,1
Ez oso edalea	26,7	23,8	15,2	16,7	12,9	6,0
Gehiegizko edalea	10,8	8,6	4,9	2,7	2,3	0,0
Arriskuaren barruko edalea	3,3	3,5	0,0	0,0	0,0	0,0
Gizonak	15-24	25-34	35-44	45-54	55-64	65-74
Abstemia	29,3	24,6	29,9	25,5	31,1	20,3
la abstemia	21,0	22,6	29,2	24,7	32,0	54,8
Gutxi edaten du	25,8	32,5	31,7	37,4	32,0	23,7
Gehiegizko edalea	15,1	13,1	7,8	11,8	4,9	1,2
Arriskuaren barruko edalea	8,7	7,2	1,4	0,6	0,0	0,0

Oharra: Grafiko honetan jasotako erantzunen biztanleria osoa kontuan hartuta kalkulatu dira.

Iturria: Adikzioei buruzko EAEko Inkesta 2017.

Edari alkoholdunen kontsumoaren prebalentzia orokorretan gertatzen zen bezalaxe, asteburuetakoa kontsumoaren tipologiaren arabera biztanleriaren banaketan ere bazegoen ikasketa-mailaren arabera ikasketa-maila apalagoa izan, orduan eta handiagoa zen edari alkoholdunik kontsumitzen ez zuten pertsonen proportzioa, eta nabarmenagoa zen hori emakumeen patroian. Ostera, zenbat eta ikasketa-maila altuagoa izan, orduan eta gehiago ziren kontsumitzaileak. Emakumeen artean bete egiten ziren gutxi eta gehiegi edaten duten emakumeen profilak, eta gizonen artean, berriz, bakarrik gutxi edaten dutenena.

9. koadroa. Biztanleria guztiaren banaketa asteburuetakoa alkohol-kontsumoaren tipologiaren arabera, ikasketa-mailaren arabera. Sexuaren arabera bereizitako datuak. Datuak adinaren arabera estandarizatuta daude



Guztizkoa	Abstemia	la abstemia	Ez oso edalea	Gehiegizko edalea edo arriskuaren barruko edalea
Ikasketarik gabe edo lehen mailako ikasketak	43,4	35,4	16,4	4,8
Bigarren mailako ikasketak	33,8	31,6	25,1	9,4
Unibertsitate-ikasketak	23,8	38,4	28,5	9,3
Emakumeak*	Abstemia	la abstemia	Ez oso edalea	Gehiegizko edalea edo arriskuaren barruko edalea
Ikasketarik gabe edo lehen mailako ikasketak	52,1	38,5	7,7	1,7
Bigarren mailako ikasketak	40,3	37,5	17,0	5,2
Unibertsitate-ikasketak	28,1	43,5	21,7	6,8
Gizonak*	Abstemia	la abstemia	Gutxi edaten du	Gehiegizko edalea edo arriskuaren barruko edalea
Ikasketarik gabe edo lehen mailako ikasketak	33,1	32,2	26,2	8,4
Bigarren mailako ikasketak	28,6	27,5	31,5	12,3
Unibertsitate-ikasketak	17,1	36,7	35,7	10,5

Oharra: Grafiko honetan jasotako erantzunen biztanleria osoa kontuan hartuta kalkulatu dira.

*Adinaren arabera estandarizatutako datuak.

Iturria: Adikzioei buruzko EAEko Inkesta, 2017, eta EINen 2017ko urtarrilaren 1eko biztanleria-errola.

d) Edari alkoholunen kontsumoaren pertzepzioak sexuaren arabera EAEn

Edari alkoholunen kontsumoa nahiko larria edo oso larria dela uste zutenen proportzioa handitu egin zen inkestaren 2012ko edizioaren aldean, eta eten egin zen 2008tik hauteman zitekeen edari alkoholunen kontsumoari egotzitako larritasunaren joera.

Halaber, 2017an handitu egin zen egunero 5 edo 6 kaña edo kopa kontsumitzearen arrisku-pertzepzioa. Dena den, apur bat murriztu zen asteburuetan edari kopuru bera kontsumitzeari egotzitako arriskua.

Aipagarria da emakumeentzat larriagoa zela alkoholaren kontsumoa gizonentzat baino.

10. taula. Edari alkoholunen kontsumoarekin lotutako hainbat pertzepzioren bilakaera. Sexuaren arabera bereizitako datuak. Datuak adinaren arabera estandarizatuta daude

Guztizkoa	2000	2002	2004	2006	2008	2010	2012	2017
EAEko edari alkoholunen kontsumoa nahiko larria edo oso larria da	70,8	61,8	58,2	58,8	64,8	56,5	53,2	63,3
EAEko edari alkoholunen kontsumoa hazi egin da	-	-	62,2	58,1	55,2	47,4	43,9	48,7
Egunero 5 edo 6 kaña hartzeak arazo gutxi eragiten ditu edo ez du arazorik eragiten	-	-	-	12,6	15,7	10,1	8,4	5,5
Asteburuetan 5 edo 6 kaña edo kopa hartzeak arazo gutxi eragiten ditu edo ez du arazorik eragiten	-	-	-	65,5	66,9	60,3	59,5	64,6
Emakumeak*	2000	2002	2004	2006	2008	2010	2012	2017
EAEko edari alkoholunen kontsumoa nahiko larria edo oso larria da	78,7	69,8	70,9	69,1	74,1	64,8	58,2	70,6
EAEko edari alkoholunen kontsumoa hazi egin da	-	-	69,1	64,9	61,6	51,6	49,2	56,4
Egunero 5 edo 6 kaña hartzeak arazo gutxi eragiten ditu edo ez du arazorik eragiten	-	-	-	8,9	11,5	6,7	5,5	3,3
Asteburuetan 5 edo 6 kaña edo kopa hartzeak arazo gutxi eragiten ditu edo ez du arazorik eragiten	-	-	-	61,0	59,7	54,7	54,6	59,0
Gizonak*	2000	2002	2004	2006	2008	2010	2012	2017
EAEko edari alkoholunen kontsumoa nahiko larria edo oso larria da	66,9	58,3	51,6	52,5	58,6	50,1	49,2	55,9
EAEko edari alkoholunen kontsumoa hazi egin da	-	-	54,6	50,6	49,2	43,3	38,5	41,1
Egunero 5 edo 6 kaña hartzeak arazo gutxi eragiten ditu edo ez du arazorik eragiten	-	-	-	15,8	19,2	13,1	10,9	7,7
Asteburuetan 5 edo 6 kaña edo kopa hartzeak arazo gutxi eragiten ditu edo ez du arazorik eragiten	-	-	-	66,8	72,6	63,6	63,1	70,5

Oharra: Grafiko honetan jasotako proportzioak biztanleria osoa kontuan hartuta kalkulatuta dira.

Iturria: Adikzioei buruzko EAEko Inkesta eta EINen 2017ko urtarilaren 1eko biztanleria-errola.

4. Ondorioak

2017an, 15 eta 74 urte bitarteko ia biztanle guztiek adierazi zuten beren bizitzako momenturen batean edari alkoholodunak probatu zituztela. Alabaina, edari alkoholodunen kontsumoa ez zen homogeneoa, eta alde nabarmenak zeuden sexuaren, adinaren eta ikasketa-mailaren arabera.

Edari alkoholodunak egunero kontsumitzea biztanle nagusien artean kontzentratua zegoen, batez ere gizonen artean.

Inkestaren emaitzek agerian utzi zuten ikasketa-mailaren araberako gradientea zegoela edari alkoholodunen kontsumoan. Litekeena zen ikasketa-maila altuagoko pertsonak edari alkoholodunak kontsumitzea. Alabaina, eta beste ikerketa batzuekin bat etorritik, eguneroko kontsumoari dagokionez, alderantzikatu egiten zen gizonen joera (kontsumoaren prebalentzia handiagoa zen ikasketa-maila apalagoa zutenen artean), eta ez zen hain nabarmena emakumeen taldean.

Bilakaerari dagokionez, eguneroko kontsumoa bereizi egin behar da gainerako adierazleetatik. Bizitzan zeharreko edari alkoholodunen kontsumoaren beheranzko joera eta gero, hala bizitzan zeharrekoari nola azken 12 hilabete eta 30 egunetako kontsumoei dagokienez, gorakada hauteman zen 2012 eta 2017 artean. Ez ordea eguneroko kontsumoarekin: murrizten jarraitzen zuten emakumeen artean eta ia egonkor mantendu zen gizonen kasuan.

Lanegunetan edari alkoholodunak kontsumitzea ez zen euskal biztanleen kontsumo-ereduetako bat. Asteburuetan, handitu egiten zen edari alkoholodunak kontsumitzen zituztenen proportzioa; hori bai, ez neurri berean bi sexuentzat. Asteburuetan edari alkoholodunak gehiegi edo arriskuaren barruan kontsumitzen zuten gizonen proportzioak bikoiztu egiten zuten emakumeena. Gainera, gehiegizko joerak edo joera arriskutsuak 35 urtetik beherako pertsonen artean kontzentratuta zeuden, eta handiagoa zen gizonen kasuan emakumeen kasuan baino, adin-talde guztietan. Ikasketa-mailaren araberako emaitzek ere patroi argia utzi zuten agerian: zenbat eta ikasketa-maila baxuagoa izan, orduan eta handiagoa zen edari alkoholodunak kontsumitzen ez zutenen proportzioa (hala emakumeena nola gizonena). Aldiz, zenbat eta ikasketa-maila altuagoa izan, orduan eta altuagoa zen gutxi edaten zuten pertsonen proportzioa, baita, emakumeen artean, gehiegi edo era arriskutsuan edaten zutenena ere.

Azken bost urteotan, handitu egin da edari alkoholodunen kontsumoari egotzitako larritasuna, eta emakumeen arrisku-pertzepzioa gizonena baino handiagoa da.