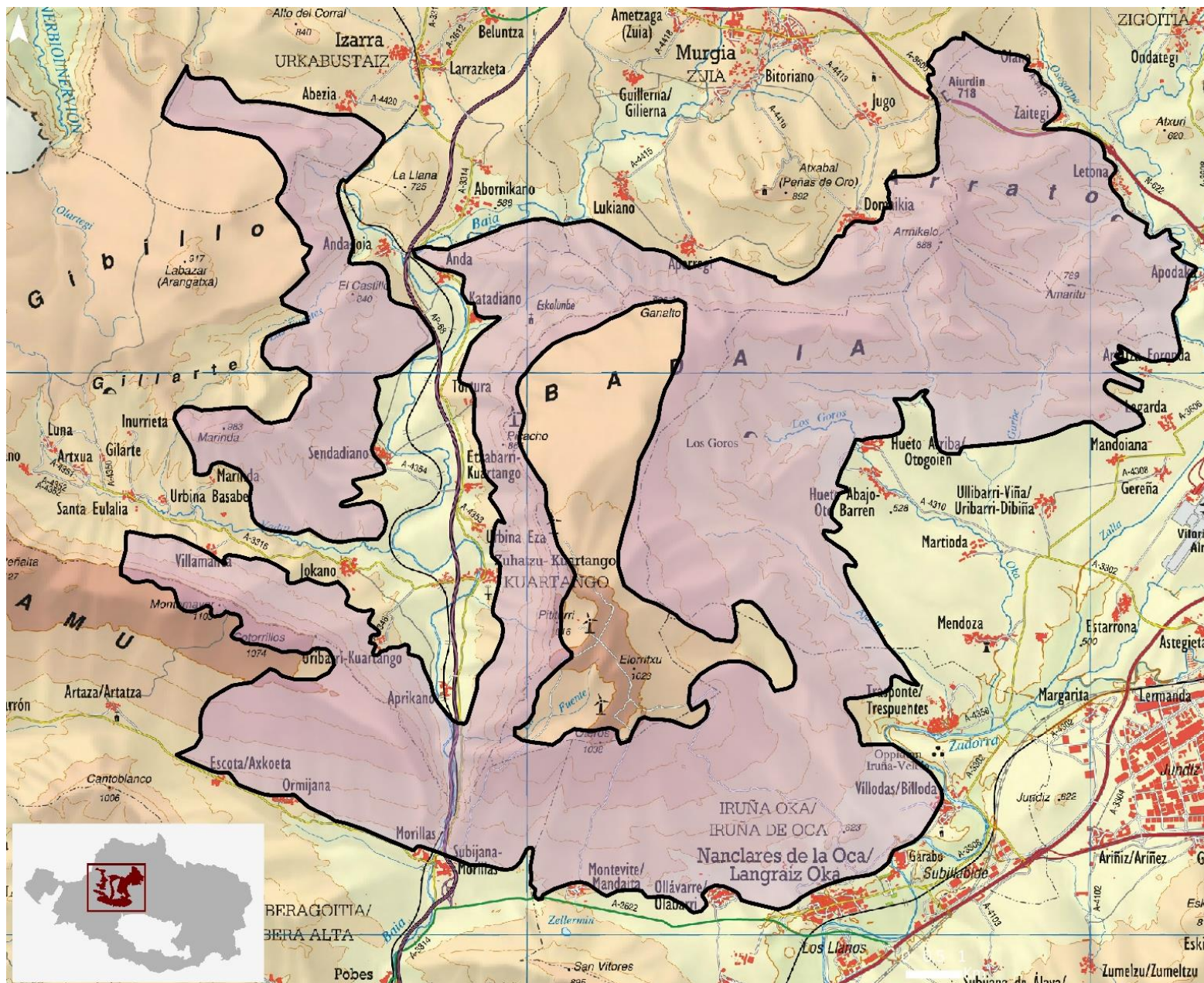


BADAIA ARKAMU GIBILLO

KOKALEKUA



Kareharri indartsua, kanoi eta kongostoz zatitua, bere basoko paisaia naturalagatik eta bi isurialde mota dituen goilautadako morfologia tipikoagatik ezaugarritua. Batzuk malkar handiak eta oso malkartsuak dira, eta beste batzuk leunagoak eta etzanagoak. Paisaiaren eta geografia-  
ren funtsezko erreferentzia dira, eta bai-lararen hondo eszenikoa osatzen dute, bai oinetan garatzen direnean, bai askoz urrutiago dauden lurraldeena, hala nola Arabako Lautada.

**Mugen justifikazioa:** izen bereko unitate-aren barruko enklabea, paisaia-hauskortasun handia duelako identifikatua, batez ere ikusmen irisgarritasun handiko eszena funtsa delako.

Identifikazioa egiteko, kontuan hartu dira ikuspenaren ebaluazioaren emaitzak, eta bereizi egin dira esposizio txikiagoa duten eta parke eolikotik eratorritako inpaktu negatiboak jasaten dituzten PU eremuak; beraz, ikusmen babeseko ekin-tza gutxiago behar dira.

## BADAIA ARKAMU GIBILLO

## DEFINIZIOA ETA IZAERA

Unitateen fitxan haien ezaugarriak eta ebaluazioari buruzko informazioa osatzen da, ekologia, ondare edo gizarte balioei dagokienez. Fitxa honen helburua PIBE gisa identifikatu izanari balioa ematea da, paisaia babesteari begira.



Badaia eta Arrato mendilerroek Lautada ixten dute, L alderantzikatuaren forman, gailurrak oso gutxi bereizten dituzten goraguneetako jarraitu batean, baina haize sorgailuak ikus daitezke horien lerrorik nabarmenenean. Ipar-Hego orientazioa berezia da Araban, eta Zadorra eta Baia ibai-etako uren banalerroa osatzen du.

Arkamo mendilerroaren ipar ekialdeko isurialde osoa Kuartango bailarantz dauden kareharrizko hormatzar handiez osatuta dago. Ipar-mendebaldean Gibillo mendilerroa dago. Arrastaria, Kuartango eta Basabe bailaren artean kokatua, goialdean, 800-900 metroko garaiera duen goi lautada bat du. Mendilerroaren ipar-mendebaldean, Bertzeta eta Bagate tontorren azpian, Arrasateko zirkua ekialdeko erdia osatzen duten horma harrigarriak daude.

**Ahuleziak:** Irisgarritasun handiko paisaia, eremu funtzional osoaren izaera aldatuko lukeena.

**Mehatxuak:** Inpaktu negatiboa sortzen duen edozein jardura mota instalatzea (azpiegitura energetikoak, telekomunikazioetakoak edo bestelakoak). Zehazki, parke eolikoa handitzea edo aldatzea, dagoeneko inpaktu bisuala sortzen baitu.

**Indarguneak:** Bere balioagatik ezaguna den paisaia, *Lurralde Garaien Eratzun Perimetralean* integratua izateko ahalmena duena. Natura balioek babestutako gunetan dago.

**Aukerak:** Araba Erdialdeko LPParen berrikuspenak indarrean dauden babes eremuen berrikuspena erraztu dezake.

## PKH zuzendaria: paisaiaren babesa

Naturaltasunean edo paisaiaren kalitatean aldaketa eragiten duen edozein eraldaketatik babesteko irudipean sailkatzea gomendatzen da, lehendik ezarritako erabilerak mantenduz eta inpaktu bisualak sortzen dituzten jarduerak edo azpiegiturak garatzea eragotziz.

- Baimendutako jarduketan baimenak (kontserbazioa eta hobekuntza, azpiegitura turistikoa, abeltzaintza estentsiboa) paisaia inpakturik ez eragiteko baldintzapean jartzea, diseinuaren beraren ondorioz, edo paisaian integrazteko neurri egokiak hartzearen ondorioz. Eraiki nahi den lurraldeko kanon tradizionalak beteko dituen eraikuntzaren diseinua, tipologia tradizionalei jarraituz, bolumetriari, materialei, akabereari eta elementu arkitektonikoen antolamenduari dagokienez.
- Paisaiaren berezitasunarekin bat ez datozen elementuak instalatzeko baimenik ez ematea.
- Paisaiaren egungo dinamika aldatzen duten jarduerak ez baimentzea.

Bestalde, larreak kontserbatzeko helburua lortzeko, beste neurri batzuk hartu behar dira, haien babesaz harago, haiek mantentzeko esku-hartze antropikoa egin behar baita. 4. dokumentuan, larreen mantentze lanak indartzeko ekintza sorta bat proposatzen da.