

EUSKADIKO ESTUARIOEN LIFE+ PROIEKTUARI BURUZKO LAYMAN TXOSTENA



LIFE08NAT/E/0055



EUSKO JAURLARITZA
GOBIERNO VASCO

INGURUMEN ETA LURRALDE
POLITIKA SAILA
DEPARTAMENTO DE MEDIO AMBIENTE
Y POLÍTICA TERRITORIAL



KOSTALDEKO EKOSISTEMETAKO MEHATXUAK

Euskadiko estuarioetako habitatek duten mehatxu nagusietako bat espezie exotiko inbaditzaileak dira. Estuarioak ekosistema ahulak dira, eta gero eta gutxiago gelditzen dira, presio handia jasan behar izaten baitute urbanizazioaren, kutsaduraren, nekazaritzaren eta abeltzaintzaren aldetik. Baina garrantzi handia daukate biodibertsitatearen aldetik, eta ezinbesteko ingurumen-baliabideak eta zerbitzuak ematen dizkigute; besteak beste, erregulazio hidrológicoa, zeinaren bidez saihestu eta arindu egiten baitituzten uholdeak eta uraldiak.

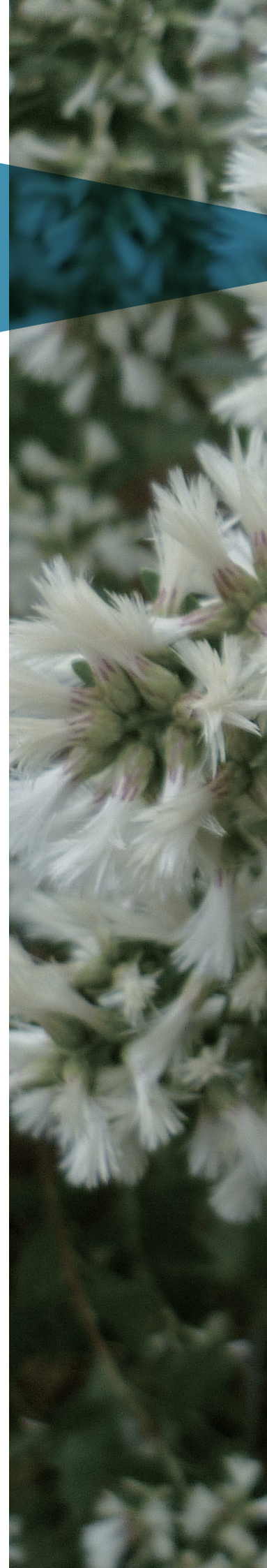
Estuarioetako habitateetan izaten den landare inbaditzaile arriskutsuenetako bat *Baccharis halimifolia* espeziea da. Jatorriz Ipar Ameriketako da, eta XIX. mendean iritsi zen Europara, Frantziako kostaldetik, landare apaingarri gisa ekarri zutenean. Gaur egun, Europako kostalde atlantiko osoan dago zabaldua; batez ere, Frantziako Bretainiatik Espainiako Asturiaseraino. Kantauri itsasoaren kostaldean, 300 kilometro inguru inbaditu ditu, eta Euskadiko estuario guztietan dago jada. Espezie horrek paduretako, dunetako eta itsaslabarretako habitatak kaltetzen ditu, batez ere. Masa trinkoak osatuz, desagerrarazi egiten du jatorrizko landaredia, eta aldatu egiten du hegazti zein landare mehatxatuak kontserbatzeko funtsezkoak diren habitaten egitura.

Eusko Jaurlaritzak 2000. urtean ekin zion espezie inbaditzaile horren aurkako borrokari: Urdaibai Biosfera Erreserbaren egoera aztertu zuen orduan, eta, emaitzetan oinarriturik, espezie inbaditzailea deuseztatzeko lehen proiektu pilotuak gauzatu zituen. Nolanahi ere, Eusko Jaurlaritzak 2010ean abiatu du espezie horren eraginpean dauden gunen nagusietan globalki jarduteko lana, ***Euskadiko estuarioetan Batasunaren intereseko habitatak leheneratzeko LIFE+ proiektuari esker.***

***Baccharis halimifolia*, estuarioen inbaditzailea**

Espezie horrek, dituen ezaugarriak direla-eta, erraz inbaditzen ditu espazioak:

- Azkar zabaltzen eta hazten da (urtean 40 cm-raino).
- Eme heldu bakoitzak 1,5 milioi hazi sor ditzake urtean.
- Ernamuindutako hazien tasa handia da, lurzoruan bi urte irauteko gauza baitira.
- Estres-faktoreen aurrean sendotasun handia du (gazitasuna, uholdeak, lehortea, izozteak, etab.).
- Ernaberritzeko gaitasun handia du; moztu, erre edo herbizidak erabili arren, bizirik jarrai dezake.
- Eraldatu egiten du ingurua, eta estuarioetan sedimentazioa errazten.



EUSKADIKO ESTUARIOEN LIFE+ PROIEKTUA

EUSKADIKO ESTUARIOEN LIFE+ proiektuaren xede nagusia Natura 2000 Sarearen barruan dauden Euskadiko hiru estuariotan *Baccharis halimifolia* espezieak inbaditutako habitatak leheneratzea da. Helburu zehatzak ondoko hauek dira:

- Hegazti migratzaileen espezieen habitatetan ingurumen-hobekuntzak eragitea, habia egin eta atsedan har dezaten.
- Euskadin leheneratzeko potentzial handiena duten estuarioetan jarduera orokorra gauzatzea.
- Proiektu pilotuetan lortutako jardunbide onenak aplikatzea eta eskala handiagoan hedatzea, Europako kostalde atlantikoko Natura 2000 espazioetako (Asturiastik Britainiara) arazoei aurre egiteko, ekintzak koordinatuz eta sustatuz.
- Adituak, erakunde kudeatzaileak eta herritarrek espezie exotiko inbaditzaileak ekartzearen arriskuei buruz kontzientziatzea.

PROIEKTUAREN FITXA

Izena: LIFE 08NAT/E/0055 proiektua: «Euskadiko estuarioetan Batasunaren intereseko habitatak leheneratzea»

Akronimoa: LIFE+ Estuarioak

Onuradun koordinatzailea: Ingurumen eta Lurralde Politika Saila. Eusko Jaurlaritzza

Onuradun kidetua: Ihobe, Ingurumen Jarduketarako Sozietate Publikoa

Aurrekontua: 1.852.825 euro

Finantzaketa: % 50 Europar Batasunetik eta % 50 Eusko Jaurlaritzatik

Iraupena: 2010eko urtarriletik 2014ko martxora

Webgunea: “www.ingurumena.ejgv.euskadi.net/r49/life55/eu/” www.euskadi.net/life_estuarios

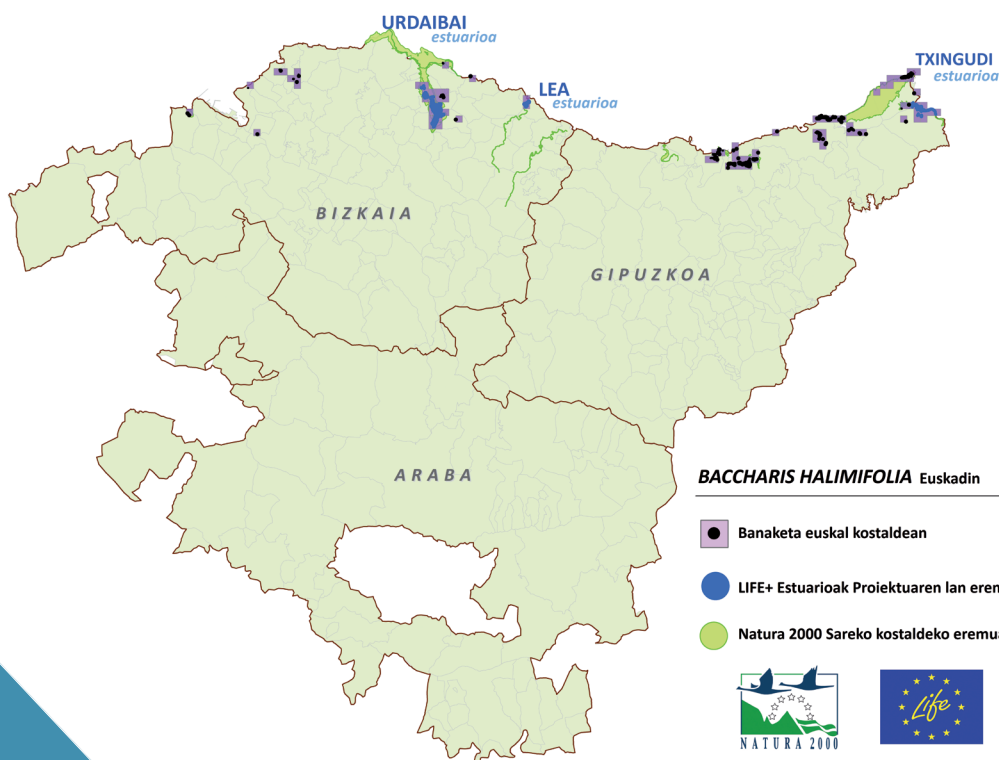
Ba al zenekien?


LIFE programa Europako Batzordeak ingurumena eta natura babesteko baliatzen duen finantzaketa-tresna da. 1992az geroztik, 3.954 proiektu baino gehiago kofinantzatu ditu, 3,1 bilioi euroko ekarpenarekin.

PROIEKTUAREN JARDUERA ESPARRUAK

Ba al zenekien?

Natura 2000 Sarea Europako espazio babestuen sarea da. Habitaten eta hegaztien zuzentarauan oinarrituta sortu zen. Europar Batasunean, lurraldearen % 18 baino gehiago hartzen du sareak, eta % 20 Euskal Autonomia Erkidegoan, 58 tokitan banatuta.



A wide landscape view of the Urdaibai Biosphere Reserve, showing a mix of green fields, trees, and a small settlement in the distance under a clear sky.


Urdaibai Biosfera Erreserba (Natura 2000 Sarea, Ramsar)

Euskal kostaldean ondoen kontserbatutako estuarioa da. Guztira 1.000 hektarea baino gehiagoko azalera du, eta horietatik ia 300 zeuden *Baccharis halimifolia* espezieak inbadituta; estuarioaren erdialdean, batez ere. Ingurune honetan, migrazioan ari diren milaka hegaztik hartzen dute atseden, eta naturgunearen egoera hobetzeak mesede egin die.

A view of the Txingudi-Bidasoko padurak area, featuring a river flowing through a lush green forest, with modern apartment buildings visible in the background.

Txingudi-Bidasoko padurak (Natura 2000 Sarea, Ramsar)

Txingudiko padurak nahiko urbanizatuta dagoen inguru batean daude, eta osagai baliotsuak dituzte; Bidasoko uharteak, adibidez. Hein batean, haietara iristerik ez dagoelako kontserbatu dira uharteak, eta, horregatik, estuarioetako askotariko landaredia dago haietan. Hala ere, *Baccharis halimifolia* 40 hektarea baino gehiago hartu ditu estuarioko dikeetan eta ertzetan.

A view of the Lea ibaiaren estuarioa, showing a river with many white birds (likely gulls) on the banks and in the water, surrounded by dense green trees.

Lea ibaiaren estuarioa (Natura 2000 Sarea)

Estuario txikienetako bat da, baina garrantzi handikoa, Euskadin mehatxatuta dauden landare-espezie batzuk baitaude bertan. *Baccharis halimifolia* eragindako azalera 3 hektareatakoa baino ez zenez, berehala desagerrarazi zuten espezia inbaditzailea.

ESTUARIOETAKO HABITATAK ETA HEGAZTIAK BABESTEIA

EUSKADIKO ESTUARIOEN LIFE+ proiektuaren bidez gauzatutako ekintzen helburua kaltetutako habitaten ingurumen-egoera hobetzea da. Habitat gehienak Batasunaren interesekoak dira (92/43/EEE Zuzentaraua); beste batzuk, berriz, hainbat animalia- eta landare-espezie kontserbatzeko beharrezko direnak.

- *Juncus maritimus* espezieko paduretako ihitokiak.
- Lurzoru gazietako sasitza atlantikoa.
- Itsasertzeko urmaelak.
- Dunak.
- Urertzeko basoak.
- Lurzoru gazietako lezkadiak edo *Phragmites Australis* espeziearen lezkadi lehorrak.

Aipatutako habitatak leheneratzeak eta, oro har, estuarioen egoera ekologikoa hobetzeak Hegaztien Zuzentarian (79/409/EEE) zerrendatutako hegazti-espezieak babesten laguntzen du, haiek atsedean hartzeko, elikatzeko eta habiak egiteko guneak baitira:

- Ur-benarriza (*Acrocephalus paludicola**).
- Lezkari karratxina (*Acrocephalus arundinaceus*).
- Koartza gorria (*Ardea purpurea*).
- Txori zezen arrunta (*Botaurus stellaris**).
- Amiltxori txikia (*Ixobrychus minutus*).
- Koartzatxo txikia (*Egretta garzetta*).
- Papo-urdina (*Luscinia svecica*).
- Mokoabala (*Platalea leucorodia*).
- Arrano arrantzalea (*Pandion haliaetus*).

Glaux maritima



Ur-benarriza (*Acrocephalus paludicola*)



Matricaria marítima

Ba al zenekien?

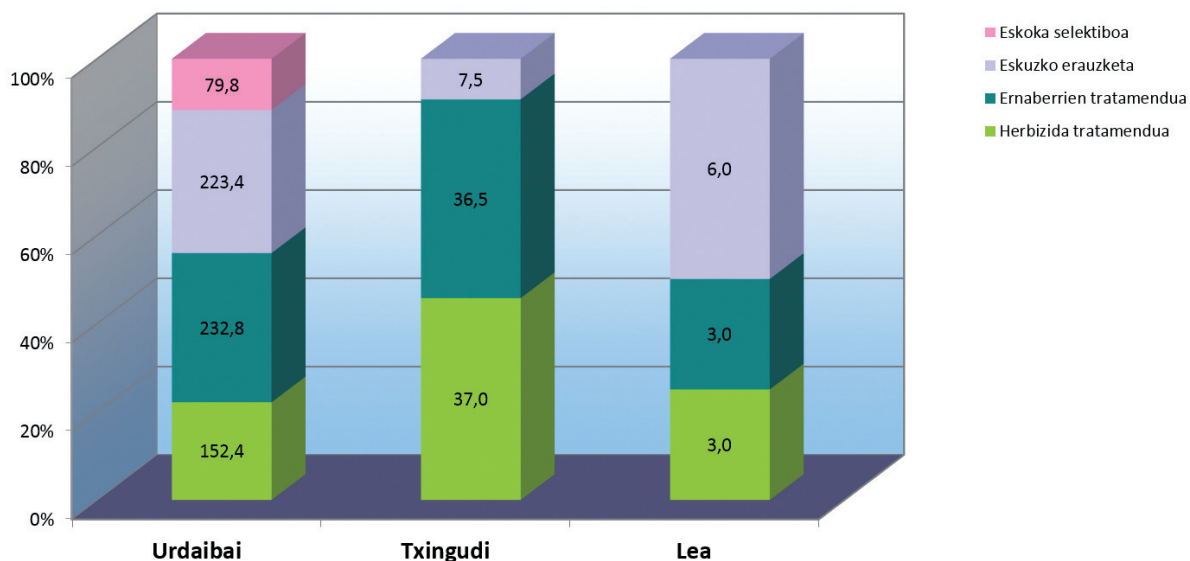
Urdaibai Bird Center-ek duela gutxi egindako azterlan batek adierazten duenaren arabera, *Baccharis halimifolia* espeziearen inbasioak badu eraginik lezkadietako hegazti-komunitateetan, aldatu egiten duelako landarediaren egitura. Alde batetik, basoetako espezie jeneralisten hedapena ahalbidetzen du, eta, bestetik, Hegaztien Zuzentarauak babesten dituen migrazio-hegazti askok gelditzeko eta elikatzeko dituzten patroiei eragiten die.

LEHENTASUNA: LANDAREDI INBADITZAILEA DEUSEZTATZEA ETA EKOSISTEMA LEHENERATZEA

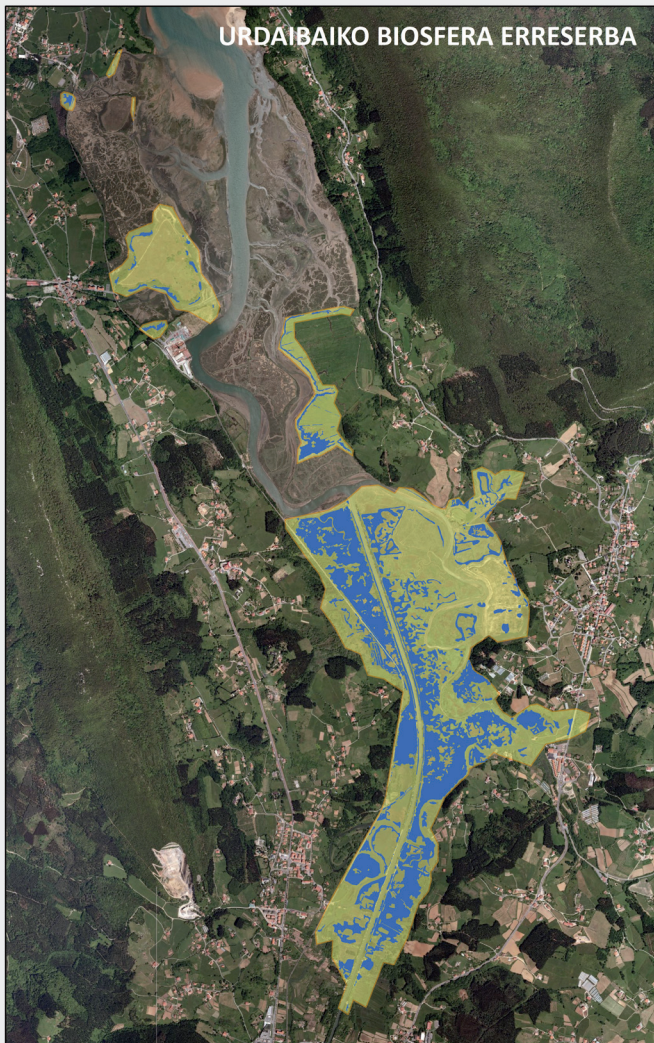
Arazo bat, hainbat irtenbide

Metodo fisikoak eta kimikoak konbinatuz, *Baccharis halimifolia* inbaditutako 300 hektareatan jardun gara. Lehen tratamendua eta ondorengo berrikusketak batuz, guztira 780 hektarea baino gehiagotan egin dugu lan. Landareen eta inguruaren ezaugarriak aintzat hartuta, prozedura ezberdinak aplikatu ditugu:

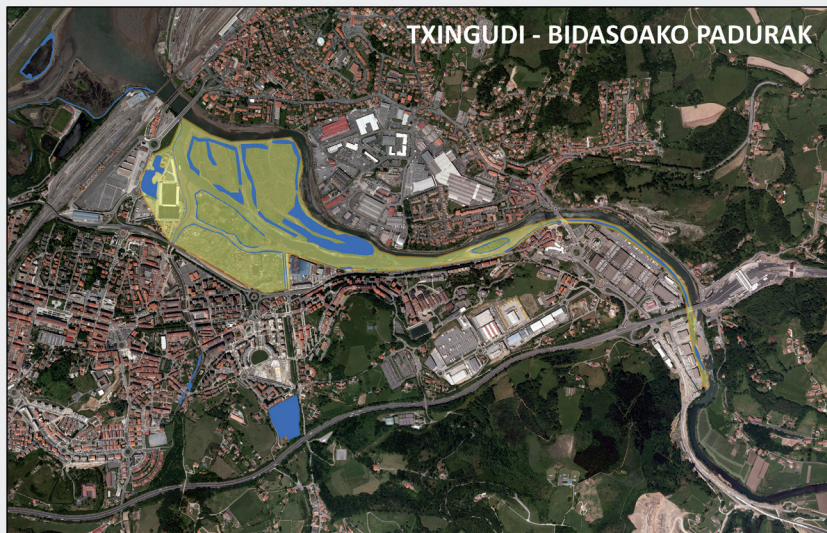
- 75 cm-tik beherako altuerako aleak eskuz erazi ditugu. 237 hektareatan erabili dugu sistema hori.
- Errotik atera ezin zitezkeen ernaberritutako aleak moztu egin ditugu, eta herbizida aplikatu diegu motzondoan, brotxa batekin. Ale berrien 192 hektareatan eta ernaberritutako aleen 272 hektareatan jardun gara.
- Emeak loratze-garaia baino lehen eskokatu ditugu, urte batetik bestera hazien banaketa saihesteko. Sistema horren bidez, Urdaibaiko 80 hektarea tratatu ditugu.



URDAIBAICO BIOSFERA ERRESERBA



TXINGUDI - BIDASOAKO PADURAK



LEA IBAIAREN ESTUARIOA



**LIFE+ Estuarioak
PROIEKTUAREN
LAN EREMUAK**

- Baccharis halimifolia*
- Lan eremuak



Estuarioetan *Baccharis halimifolia* kudeatzeko gakoak

- Landareak loratu aurretik jardun behar da, haziak zabal ez ditzaten.
- Jarduerak hegaztien eta beste espezieen ziklo biologikoen arabera planifikatu behar dira.
- Inguru horietan jarduteko dauden oztopoak kontuan hartu behar dira: itsasaldien dinamika, irisgarritasuna, meteorologia, etab.
- Lurzoruko hazien bidez eta tratatutako aleak ernaberritzearen bidez, espezieak eremua berriz kolonizatzeko aukera dagoela aurreikusi behar da.
- Hondakinak behar bezala kudeatu behar dira, bai inausketakoak, bai kutsatzaileak.
- Administrazio guztiek hartu behar dute prozesuan, bai eta adituek eta herritarrek ere.

Ba al zenekien?

LIFE proiektuak iraun duen hiru urteetan, *Baccharis halimifolia* espeziearen 570.000 ale heldu baino gehiago tratatu ditugu, eta 5 milioi plantula baino gehiago erauzi ditugu eskuz, jardundako hiru eremuetan. Hala, nabarmen murriztu ditugu espezie horrek euskal kostaldean zabaltzeko dituen aukerak.



SEGIMENDUA ETA LEHEN EMAITZAK

EUSKADIKO ESTUARIOEN LIFE+ proiektuaren segimendu-plana

Landareak deuseztatzeko prozeduren emaitzak kuantifikatzeko eta habitaten leheneratze-maila balioztatzeko, segimendu-plan bana sortu genuen eremu bakoitzean. Lau urtean, 45 partzela finko eta 164 trantsekto aldagarri ezarri ditugu; horien bidez, landare inbaditzaileak deuseztatzeko lanen eraginkortasuna, berriz kolonizatze gaitasuna eta estuarioetako jatorrizko landareen bilakaera egiaztatu ditugu. Proiektua amaitzean, tratatutako inguruen egoera islatzen duen kartografia egin dugu, bai eta Euskadiko kostaldeko beste estuario batzuetan *Baccharis halimifoliaren* kokapena erakusten duen mapa ere.

Gainera, erabilitako prozedurek inguruan izan duten eraginak aztertu ditugu, lurzorua laginak hartuz eta helburu ez ziren espezieetan izandako inpaktua kontrolatuz. Eraginkortasuna handitzeko eta inpaktuak txikitzeko, ordezko metodoak ere probatu ditugu.

Ba al zenekien?

Estuarioak inguru zaugarriak eta babestuak dira. Horrenbestez, prebentzio-neurriak hartu behar dira halako inguruetan lan egitean, florari eta faunari kalterik ez egiteko. **EUSKADIKO ESTUARIOEN LIFE+** proiektuaren esparruan, hainbat ingurumen- eta segurtasun-plan berezi aplikatu ditugu, eta erabilitako produktuek uretako organismoetan duten toxikotasunari buruzko azterlan bat gauzatu dugu, Euskal Herriko Unibertsitatearekin batera.



Estuarioetako habitatak leheneragarriak dira

Segimendua egitean eskuratu ditugun datuek erakusten digutenez, ingurumen-hobekuntza nabarmena gertatu da estuarioetako habitat baliotsuetan, 300 hektarea baino gehiagotan.

- Urdaibain *Baccharis halimifolia* oraingoz oso presente dagoen arren, lehen espezie inbaditzaile horrek hartzen zuen azaleraren % 40n lezkadiak daude orain, % 18n ihitokiak, eta % 9n lurzoru gazietako zelaia.
- Leako estuarioan, espezie inbaditzailea desagertzeaz dagoela esan dezakegu, ale heldu guztiak deuseztatu baititugu; beraz, ez dute lekua berriz kolonizatzeko gaitasunik. Gainera, paduretako espezieen komunitate zabala leheneratzen ari gara; batez ere, ihitokiak eta lurzoru gazietako belardiak.
- Txingudin ere Bidasoko uharteetan, ale heldu guztiak deuseztatu ditugu, baina, hazien bankua nabarmena denez, birkolonizatzeko arriskua dago. Onura handiena jaso duten habitatak lurzoru gazietako belardiak eta lezkadiak dira.

Baccharis halimifolia oso espezie sendoa da, eta birkolonizatzeko gaitasun handia du, hazi-bankuagatik. Tratutako eremuak aktiboki zaintzen baditugu, errazago kontrolatuko ditugu berriz ager litezkeen populazioak, eta landare inbaditzailea hedatzea saihestuko dugu.

Oro har, bertako espezieak ondo ari dira kolonizatzen; adibidez, *Atriplex prostrata*, *Juncus maritimus*, *Phragmites australis*, *Elytrigia atherica*, *Festuca pruinosa*, etab. Landare-komunitateen eboluzioak bere bidea egingo du; beraz, ezinbestekoa izango da beste segimendu batzuk egitea, tratutako eremuetako habitaten leheneratzea bermatzeko.

Bidasoko uharteak landareztatzea

Bertako landaredia indartzeko eta espezie inbaditzaileei lehia egiteko, 9.543 zuhaitz eta zuhaixka landatu ditugu Bidasoko uharteetako dikeetan, tokiko landare gutxiago hazi baitira horietan. Batez ere *Tamarix gallica* espeziea landatu dugu, *Baccharis halimifolia*ren habitat berebanean garatzen delako eta espezie horri aurre egiteko gauza den lurzoru gaziko sastraka sortzen duelako.

«ESTUARIOETAKO HABITATAK LEHENERATZEN» DIBULGAZIO KANPAINA

Dibulgazioa espezie inbaditzaileen kudeaketa-proiektuen alderdi garrantzitsua da. Herritarrek espezie apaingarri inbaditzaileak erabiltzearen arriskuak eta kostaldeko ekosistemetan eragiten dituzten ondorioak ezagutu behar dituzte, baita halakoak prebenitzeko zer-nolako neurriak aplika ditzaketen ere. Helburu horiekin, Euskadiko Estuarioen LIFE+ proiektuak dibulgazio-kanpaina bat abiarazi zuen, hurrengo ekintzen bidez:

- Informazio panelak Urdaibain, Txingudin eta Lean tratatutako eremuetan.
- Proiektuari eta espezie inbaditzaileek kostaldeko ekosistemetan duten inpaktuari buruzko dibulgazio-liburuxkak.
- «Estuarioak: mehatxuak eta kontserbazioa» argazki-lehiaketa. 23 lagunek hartu zuten parte, eta argazkiekin erakusketa ibiltaria antolatu zen, proiektuak barne hartzen zituen eremuetako udalerrietan.
- «*Baccharis halimifolia*: inbasio baten historia» erakusketa didaktikoak 70.000 bisitari baino gehiago jaso ditu.
- Lehen eta Bigarren Hezkuntzako eta heziketa zikloetako ikasleentzako unitate didaktikoa eta bisita-programa.
- Hedabideetan azaltzea (prentsako artikulua, irratiko elkarrizketak eta telebistako programak).

Bestalde, adituentzako eta teknikarientzako beste sentsibilizazio kanpaina batzuk gauzatu dira:

- «Natura 2000 Sareko espezie inbaditzaileak» jardunaldi teknikoan 80 entzule baino gehiago izan ziren.
- Nazioarteko biltzarretan (Neobiota 2012, kasurako) eta nazionaletan parte hartzea (Espezie exotiko inbaditzaileen IV. biltzar nazionaletan edota ibailetako eta hezeguneetako espezie exotiko inbaditzaileen gaineko jardunaldien bi edizioetan, adibidez).
- Espainia osora zabaltzen diren aldizkarietan (*Quercus* eta *Foresta*), EAEkoetan (*Sustrai*) eta Eusko Jaurlaritzaren Ingurumen eta Lurralde Politikako Sailaren buletinetan, artikulatu tekniko-dibulгатiboak argitaratzea.

Estuarioak: mehatsuak eta kontserbazioa”
lehiketan aukeratutako argazkia.
Egilea: Eladio Aires Pacheco



KOORDINAZIOA FUNTSEZKOA DA ESPEZIE INBADITZAILEAK KUDEATZEKO

Baccharis halimifolia espezieak Europako kostalde atlantikoko eskualde ugari inbaditu ditu; estuarioak, batez ere. Horien gaineko ardura lurraldea kudeatzeko zenbait erakundek dute. Arazoari aurre egiteko eta beharrezko neurriak hartzeko, ***Baccharis halimifoliaren* segimendua egiteko eta esperientziak partekatze**ko nazioarteko batzordea sortu dute, landare inbaditzaileak eragindako eskualdetako erakunde publikoetako ordezkariekin, ikertzaileekin eta adituekin. Guztira, sei eskualdetako 25 ordezkari bano gehiagok hartu dute parte, eta honako hauek dira burutu dituzten ekintza nagusiak:

- Europako kostalde atlantikoko estuarioen larritasunaren eta *Baccharis halimifoliak* eragindako inpaktuen gaineko diagnosi bateratua egitea.
- Gauzatutako kudeaketa eta leheneratze esperientziei buruzko informazioa partekatzea eta aztertzea.
- *Baccharis halimifolia* aztertze eta kudeatzeko beharrak identifikatzea, baita jardunbide egokiak eta okerrak ere.
- *Baccharis halimifolia* kudeatzeko eskuliburua idaztea, estuarioetan eta itsaslabarretan prebentzioa, deuseztatzea, segimendua eta leheneratzea antolatze.
- Bildutako informazioa eta ateratako ondorioak herrialdeko eta nazioarteko erakundeei bidaltzea; adibidez, Espainiako Gobernuako Ingurumen Ministerioari edota Landareak Babesteko Europako Erakundeari (EPPO ingelesezko sigletan), Europako araudi berezia prestatzen eta arriskuaz aztertzen lagun dezaten.

Ekintza globala euskal kostaldean

Nazioarteko batzordeak gauzatutako ekintzen artean, Txingudi-Bidasoa estuarioan abiarazitako ekintza koordinatua azpimarra dezakegu. Gipuzkoako Foru Aldundiak, Gipuzkoako Kostaldean Zerbitzu Probintzialak, Irungo eta Hondarribiko udalek eta Eusko Jaurlaritzak kudeatu dute, elkarrekin. Estuarioan *Baccharis halimifolia* espeziea guztiz desagerraraztea da helburua.

Ekintza eredugarria eta motibagarria izan da beste erakunde batzuentzat, eta antzeko lanak egin dituzte beste estuario batzuetan; adibidez, Barbadun kontserbazio bereziko eremuan agertu ziren ale gutxiak deuseztatu zituzten, eta EAEko mendebaldeko muturrean ez zabaltzeko muga sortu zuten.

Halaber, ikerketaren arloan, lankidetzaren ekintza aipagarriak egin dira proiektuak iraun duen bitartean. *Baccharis halimifoliak* estuarioetako habitatei eragiten dizkien inpaktuekin lotutako ikerketa-ildoak indartu egin dira, baita deuseztatze tratamenduekin lotutakoak ere; batez ere, Euskal Herriko Unibertsitateko ikerlariekin.

Ba al zenekien?

Baccharis halimifolia espezie exotiko inbaditzaileen Espainiako katalogoan jasota dago (630/2013 Errege Dekretua). Ondorioz, lurralde osoan debekatuta dago landarea edukitzea, merkaturatzea, garraiatzea eta sartzea. Hala ere, Frantzia eta Europako beste lurralde batzuetan, oraindik ere saltzen eta erabiltzen dute, landare apaingarri modura.

PROIEKTUAREN ONURAK

Euskadiko Estuarioen LIFE+ proiektuari esker, nabarmen hobetu da Urdaibaiko, Txingudiko eta Leako estuarioetako habitaten kontserbazio-egoera; batez ere, paduretako *Juncus maritimus*en ihitokietan, *Phragmites australis*en lezkadietan eta lurzoru gazietako *Elytrigia atherica*en belarrietan. Beste habitak batzuetan ere, hobera egin du ingurumenaren egoerak (adibidez, dunetan, haltzadietan eta itsasertzeko urmaeletan), eragotzi egin duelako espezie inbaditzailearen hedapena. Azken batean, beraz, proiektuak on handia egin dio estuarioetako ekosistemek osatzen duten landare-komunitateen mosaikoari, eta, ondorioz, espazio horietan bizi diren hegaztiei ere bai. Natura 2000 Sareko hiru eremu horien kontserbazio-egoera ere hobea da orain, espezie inbaditzaileen presentzia arazotsua zelako haietan.

Gainera, euskal kostaldean *Baccharis halimifolia*ren masa handiak desagerraraztean, aurrea hartu diogu arazoa Natura 2000 Sareko kostaldeko beste espazio batzuetara zabaltzeari.

Proiektuaren bidez egindako segimenduan, datu ugari bildu ditugu, eta lagungarriak izan zaizkigu deuseztatze-metodologia hobetzeko eta espezie horrek estuarioetako habitatetan duen jokabidea eta inpaktuak hobeto ezagutzeko. Asko ikasi dugu ekintza horiekin guztiekin, eta ikasitakoa *Baccharis halimifolia* kudeatzeko gidaliburuan jaso dugu, etorkizuneko jardueretan eta kaltetutako beste eskualde batzuetan erabiltzeko.

Segimendua egiteko eta esperientziak partekatzeko nazioarteko batzordearen lanari esker, Natura 2000 Sarearen barruan dauden Euskadiko beste leku batzuetan ere egin ditugu kontrol-ekintzak eta jarduera koordinatu eredugarriak. Lankidetzaren horrek espezie inbaditzaileen arazoa ikuspuntu globaletik kudeatzeko balioko du, etorkizuneari.

Dibulgazioari eta sentsibilizazioari esker, herritarrek hobeto ezagutzen dute arazoa, eta Administrazio Publikoek kontzientzia handiagoa daukate estuarioetako habitatak kontserbatzeko garrantziari eta inbasio biologikoei ikuspuntu globaletik aurre egiteko beharrari buruz.

ETORKIZUNA

Euskadiko Estuarioen LIFE+ proiektua amaitu egin den arren, abiarazitako jarduerak jarraipena izango dute.

Tratatutako eremuetan, beharrezko diren mantentze- eta zaintza-lanak egingo ditugu, eta euskal kostaldeko beste inguru kaltetu batzuetara zabalduko ditugu jarduerak, hainbat erakunderekin lankidetzan. Hain zuzen ere, 2013ko kartografian identifikatutako eremuetan ekingo dugu; Oriaren estuarioan, Iñurritzan, eta Jaizkibelgo zein Uliako itsaslabarretan, adibidez. Gainera, espezie inbaditzailea deuseztatzeko metodologia hobetzen jarraitu behar dugu, eta modu berriak aurkitzeko ikertzen.

Estuarioak leheneratzen hasi garen arren, ez diogu utzi behar habitaten bilakaera aztertzeari. Horretarako, Segimendu Planak abian jarraituko du: tratatuko diren eremu berrietara zabalduko da, eta kaltetutako beste ekosistemetara (itsaslabarrak) egokituko da.

Dibulgazioa Eusko Jaurlaritzak espezie inbaditzaileei buruz egiten duen lanaren beste oinarri bat izango da, eta interpretazio zentroen eta ingurune naturalarekin lotutako ikastetxeen bidez egingo da. Halaber, informazioko eta komunikazioko hedabide digitalak indartu egingo dira.

LIFE proiektuaren esparruan sortutako nazioarteko lantaldeak eginkizun garrantzitsua izango etapa berrian, estuarioen kontserbazioari eta espezie inbaditzaileen mehatxuari buruzko kontsultarako erreferente bilakatu baita.

**“www.ingurumena.ejgv.euskadi.net/r49/life55/eu/”
çwww.euskadi.net/life_estuarios**

webgunean
eskura dezakete
informazio guztia.



EUSKO JAURLARITZA
GOBIERNO VASCO

INGURUMEN ETA LURRALDE
POLITIKA SAILA
DEPARTAMENTO DE MEDIO AMBIENTE
Y POLÍTICA TERRITORIAL

