

BERMEOKO PORTUKO ANTOLAMENDU-PLAN BEREZIAREN HIRUGARREN ALDAKETA

G DOKUMENTUA. LABURPEN EXEKUTIBOA. 2021

G.1. SARRERA

Bermeoko portuko plan bereziaren 3. aldaketaren "Laburpen Exekutiboa" dokumentu hau martxoaren 24ko 46/2020 Dekretuak, lurraldea antolatzeko planak eta hirigintza-antolamenduko tresnak onartzeko prozedurak arautzekoak, ezarritako zehaztapenetan oinarritzen da.

Dekretu horren 5. artikuluan, "Lurralde- eta hirigintza-plangintza onartzeko prozeduran jendaurrean jartzeko izapidea" izenekoan, honako hau adierazten da 3. atalean:

3.– Plangintza aldatzeko espedienteetan, aipatutako planak eta tresnak biltzen dituen dokumentazioaz gain, aurreko paragrafoan azaldu dugun bezala, honako gai hauek azaltzen dituen egikaritze-laburpen bat jarri beharko da jendaurrean:

a) Proiektatutako antolamenduak indarrean dagoena zer eremutan aldatzen duen zedarriztatzea, kokalekuaren plano bat emanez eta aldaketaren norainokoa adieraziz. Egungo egoera eta antolamenduak aurreikusitako etorkizuneko irudia konparatzeko aukera emango duten informazio grafikoko tresnak eta toponimiaren erreferentzia ere sartuko dira.

b) Hala badagokio, hirigintza-antolamendua edo egikaritzeko prozedurak eteten diren eremuak, eta etendura horren iraupena.

Lehen aipatutako dekretuan sortutako Laburpen Betearazlea dokumentu berriari dagokionez, ez da ezagutzen haren edukia aurrekaririk, eta, ondorioz, beharrezkotzat jotzen da arestian adierazitako alderdiak interpretatzea, plan bereziaren 3. aldaketaren irismenarekin eta zehaztapenekin bat etorritz.

Horretarako, bi atal egingo dira, eta horietan garatuko da lehen aipatutako a) eta b) idatz-zatien edukia, hargatik eragotzi gabe plan bereziaren aldaketaren dokumentazioaren beste eduki batzuk sartzea, eduki nagusia osatzen duen edukia laburpen-informazioa eman dezaketenak.

G.2. PLAN BEREZIAREN EREMUKO TOPONIMIARI BURUZKO ERREFERENTZIAK

Aipatutako a) idatz-zatian jasotako toponimiaren erreferentziei dagokienez, 2. aldaketaren bertsioaren planoetan ezarritakoa aurkeztu da, inolako aldaketarik gabe, kontuan hartuta plan bereziaren antolamendua eremu osoaren % 95etik gorako azaleran mantentzen dela.

Lehen adierazitakoaren ondorioz, ez da beharrezkotzat jotzen plan bereziaren toponimiari buruzko atal hau zabaltzea; izan ere, portuko gune interesgarrienen izena jasotzen eta mantentzen da dokumentazioan, hala nola portua osatzen duten kaien izena.

G.3. BERMEOKO PORTUKO PLAN BEREZIAREN 3. ALDAKETAN PLAN BEREZIAREN EREMUA MUGATZEA

G.3.1. Sarrera

Bermeoko portuko plan bereziaren 3. aldaketaren eremuaren mugaketari dagokionez, adierazi behar da haren mugaketa osoa mantentzen dela, bai lurri bai itsasoari dagokienez.

Portuko jabari publikoaren mugaketaren desberdintasuna plan bereziaren 2. aldaketan eta honetan ezagutzeko, plan bereziaren bigarren aldaketari dagokionez portuko jabari publikoaren eremuaren mugaketa gertatutako aldaketak jasotzen dituen planoak aurkeztu da. Plano horren izenburua "2. eta 3. aldaketen kalifikazio globalen mugaketaren gainjartzearen azterketa" da. Edukia, gero, dagokion atalean garatuko da.

Aurrekoa osatuz, eta plan bereziaren eremuaren antolamenduan izandako aldaketak zehatz-mehatz ezagutzeko, portuko jabari publikoaren kalifikazio xehatua alderatzeko hiru ikuspegi jaso dira, aztertzeko eta iruzkinak egiteko modukoak diren aldaketak gertatzen diren tokietan. Edukia dagokion atalean ikusiko dugu geroago. Aurreko paragrafoan adierazitako mugaketen konparazioko informazioa osatzea.

Irudikapen horien bidez, Bermeoko portuko lur- eta itsas-azalaren eremuan plan bereziaren 2. eta 3. bertsioen artean gertatutako aldaketak ikusi ahal izango dira.

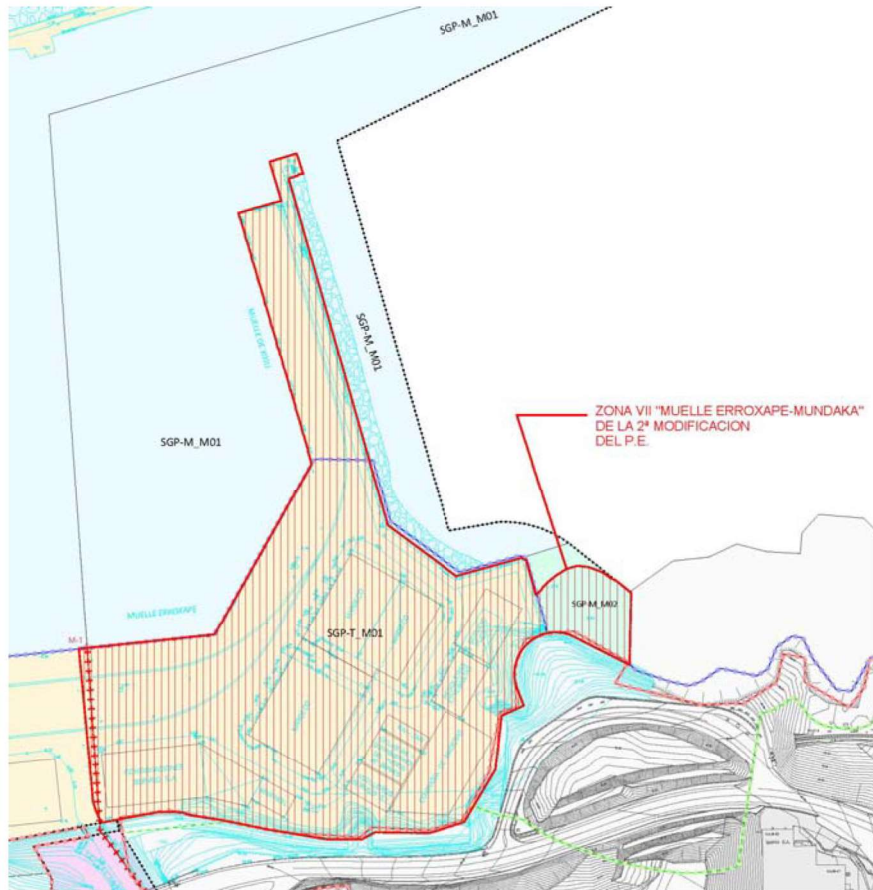
Plan bereziaren antolamenduan adierazitako aldaketen konparazioez gain, atal txiki bat egingo da plan bereziaren arau-irismenean gertatutako aldaketa nagusiekin.

G.3.2. Bermeoko portuaren mugaketa gertatutako aldaketen azterketa. Kalifikazio globalaren aldaketak

Kontuan izan behar da, portuaren mugaketa mantentzen dela, bai lur- eta bai itsas- azalerei dagokienez, 2. aldaketaren behin betiko onarpenaren bertsioan ezarritakoaren aldean.

Bermeoko portuaren kalifikazio globalean edo antolamendu orokorrean gertatu diren aldaketak ezagutu ahal izateko, laburpen exekutibo honen 1. eranskin gisa agertzen den plano bat egin da. Bertan planaren kalifikazio orokorra jasotzen da, izen bereko P-1 planoak, eta horretan, beste irudikapen batekin, plan bereziaren hego ekialdean egindako aldaketa jaso da, Mundakako mugartearen barruan dagoen gunean.

Lehen adierazitako informazioa ilustratzeko, aipatutako planoak aurkeztu da, plan bereziaren 3. aldaketaren laburpen exekutibo honen 1. eranskin gisa agertzen dena.



Portuko jabari publikoaren eta lehorreko eta itsasoko azalaren mugaketan gertatutako aldaketak zehazten dituen leiho grafikoa jaso ondoren, honako aldaketa hauek jaso dira:

Plan bereziaren 3. aldaketan ezarritako kalifikazio orokorrean gertatutako aldakuntza zehazten duen leiho grafikoa jasota, Bermeoko portuko lur-azalerrari dagokion mendebaldeko ertzean udal-mugartearen mugaren zuzenketa txiki bat dagoela ikus daiteke, Larrosa errekaaren trazadura aldatzearen ondorioz.

Bestalde, plan bereziaren 2. aldaketaren VII. eremua gainjartzen dela ikus daiteke, eta, zehazki, VII-7 azpieroemua, 3. aldaketan SGP-M_M02 sistema orokor gisa kalifikatutako itsas azalera bati eragiten diona. Horren kalifikazioa bat dator ES213007 Urdaibaiko Itsasertzeko KBEaren babes-mailarekin, eta 2. aldaketan zehaztutakoa baino babes zorrotzagoa ezartzen du.

Horregatik, uste dugu aldaketa honek irismen txikia duela Bermeoko portuko azpiegituraren egungo edukari dagokionez, kalifikazio globalaren mailan.

G.3.3. Antolamendu xehatuan egindako aldaketen azterketa

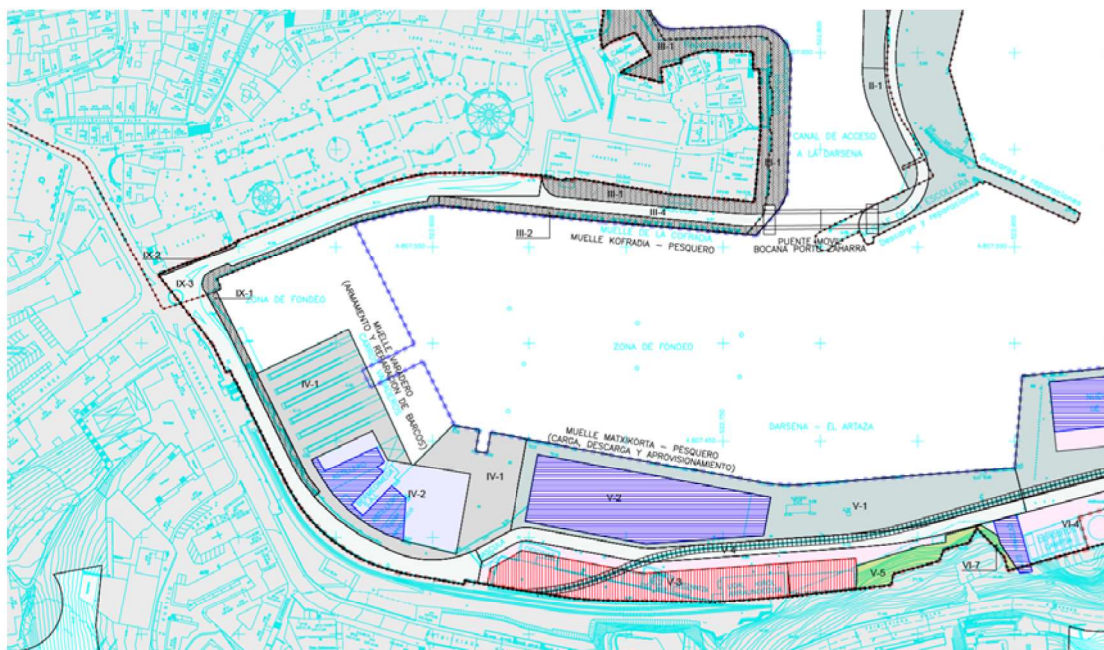
Antolamendu xehatuan izandako aldaketak ezagutu ahal izateko, kontuan hartuta plan bereziaren 2. bertsioan ezarritako antolamendu-irizpideei eusten zaiela neurri handi batean, portu-antolamenduan aldaketa esanguratsuak gertatzen diren puntuetan plan bereziaren 2. eta 3. bertsioetako antolamenduak alderatzea dela zuzenena uste da.

Adierazitakoa kontuan hartuta, antolamendu xehatuan egindako aldaketak azaltzen dira jarraian:

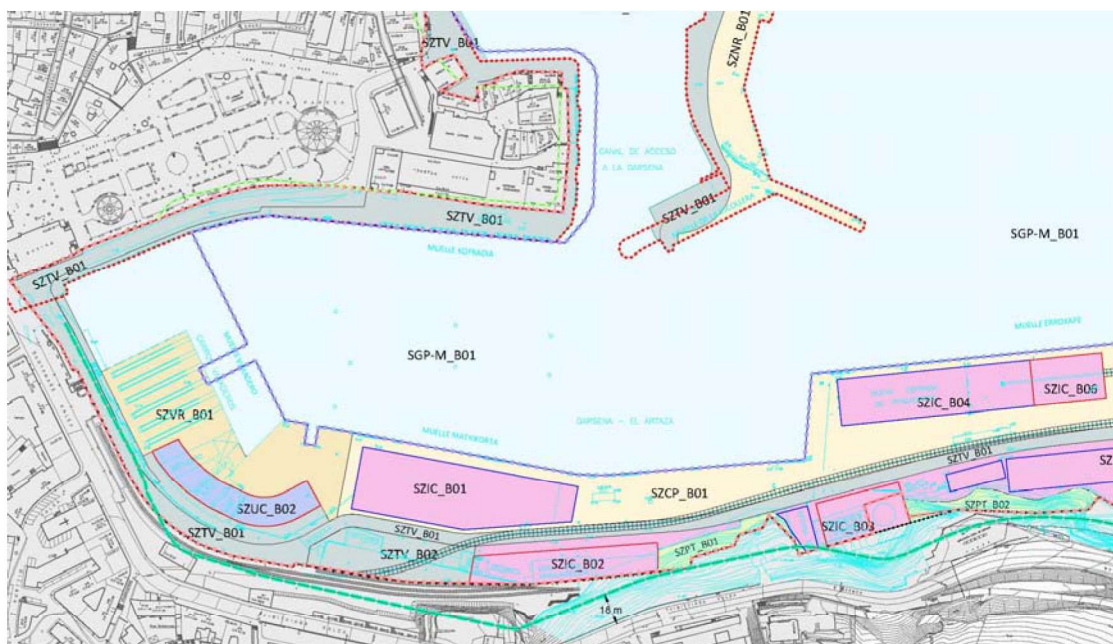
- 1 Aldaketa

Mundakako udal-mugarteko portuko jabari publikoko lur-eremuan, eraikinak azpierzemukatzearen eta oinplanoan okupatzearen antolamendua mantentzen da, eta aldaketa bat egiten da sestra gaineko solairuen kopuruan: 2. aldaketan BS+3 izatetik BS+1 izatera pasatzen dira, eta, hala badagokio, egoera jakin batzuetan BS+2 izatera plan bereziaren 3. aldaketan.

- 2. aldaketa. Baradero Kaia eta haren ingurua berrantolatzea



2. aldaketa

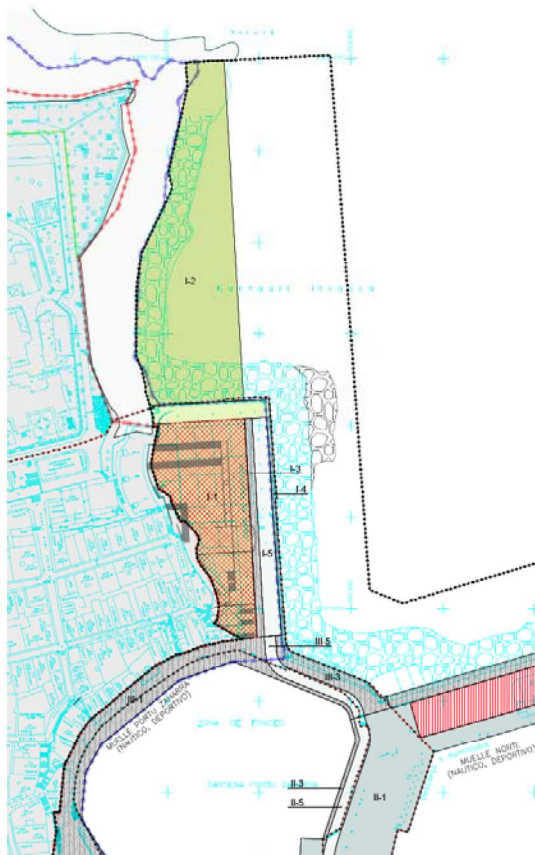


3. aldaketa

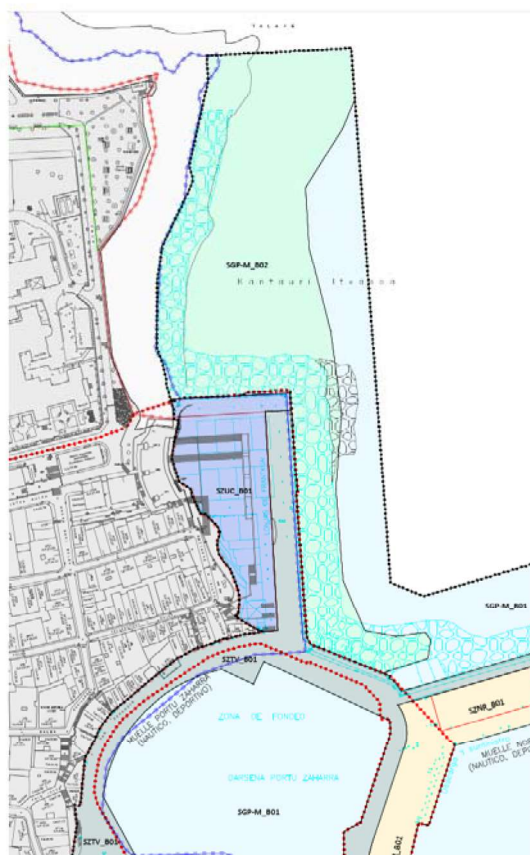
Plan bereziaren eremu honetan, ontzien eraikuntza- eta konponketa-erabileren aldaketa jasotzen da. Haien kokapen berriaren posibilitatea Matxikorta kaiaren aurrealdean ezartzen da, Kofradiaren zabaltze berriaren ondoan, industri- eta merkataritza-azpierrezu berri batean (SZIC_B06 izenekoa), eta halaber aipatutako kaiaren atzekaldean, SZIC_B03 azpierrezu berrian, haien jarduerak hurbileko bizitegi-hiri-inguruetik urruntzeko. Horretarako, lurzoruaren erabilerearen ordeztu erabilera komunitario publikoaren azpierrezu bat jarriko da, batez ere Portuko administrazio publikoak portuko erabiltzaileei eman beharreko ekipamenduei eta zerbitzuei dagozkien jarduerak kokatzeko eta baita Bermeoko, Mundakako eta inguruko herritarrei ere.

Irudi horietan ikus daitekeenez, dauden ontzitegiak mantendu egin dira, eta ontzioletako eraikinak forma kurbatuko ekipamendu-erakin batekin ordeztu dira, eta, ondorioz, eraikitzeko espazio libreak handitu egin dira Baraderoko kaiarako aurrealdean, baita Floridako parketik eta kaitik oinezkoen sarbidea eta inguruko hiri-ingurunea hobetzea ere, portuaren eta hiriaren arteko erlazioari irtenbide hobea emanez.

- **3. Aldaketa Frantxua eta bere ingurua**



2. aldaketa



3. aldaketa

Frantxua eremuan eta haren inguruan, lur-eremuan gertatzen diren aldaketak ez dira oso esanguratsuak; SZUC_B01 erabilera komunitarioen azpierzemuko azalera eraikigarrien mugaketa, Portu Zarra bidearen egokitzapen txiki batekin, nasa horretako kaien trazadura berrira egokitzeko Ekialdeko muturrean.

Kontuan hartu behar da, halaber, handitu egiten dela Frantxua kaiaren Iparraldean dagoen itsas eremuaren babesa, Urdaibaiko itsasertzeko ES-2130007 KBEaren kontserbazio bereziko eremua onartzearen ondorioz. Eremu horrek Frantxuarekin mugakide den itsas eremu garrantzitsu bati eragiten dio, eta, beraz, handitu egiten da Urdaibaiko Erreserbako EKZPk ezarritako babes bereziko eremua.

Portuko plan bereziaren gainerako eremuan, antolamendu xehatua ia antzekoa da 3. aldaketa honetan, eta xehetasun txikiak zehaztu dira barne-bideen definizioan. Horrela, bide-garraiorako azpierzemu deituko da, eta malgutasunez ezarriko da, ibilgailuen, oinezkoen eta mistoen trafiko-eremuak bereizi gabe.

G.4. HIRIGINTZAKO ARAUEN ETA BALDINTZATZAILE GAINJARRIEN DOKUMENTAZIOA BERRANTOLATZEA

Plan bereziaren aldaketaren 3. bertsio honetan, Euskal Autonomia Erkidegoko Portuei eta Lurreko Garraioari buruzko 2/2028 Legea indarrean sartu ondoren, portuko plan bereziaren hirigintza-arauen egitura berrantolatu da, lege horretan ezarritako portu-erabileren ezarpena aintzat hartuta eta, era berean, araugintza-antolamendua Lurzoruari eta Hirigintzari buruzko 2/2006 Legean ezarritakora egokituta.

Ondorioz, hirigintzako arauak, neurri handi batean aurrekoen edukiari eusten dioten arren, erabileren eta jardueren terminologia berriarekin osatzen dira, bai eta kapituluaren eta atalen antolaketarekin ere, aurreko paragrafoan adierazitako legeen edukiari terminologia eta antolamendua egokitzearen ondorioz ezarritakoaren arabera.

Plan berezi honen ingurumen-ebaluazio estrategikoaren irismen-dokumentua eman ondoren, eta haren edukiarekin eta irismen-dokumentuaren euskarri den ingurumen-ebaluazio estrategikoaren dokumentuarekin bat etorriz, planaren zirriborroarekin batera, plan berezi honetan sartzen dira Natura 2000 Sarearen eremuko baldintzatzaile gainjarri buruzko zehaztapenak, interes geologikoko lekuak, paisaiak, intereseko habitatak eta Europako 92/43/EEE Zuzentarauko habitatak babesteari dagozkionak, halanola hegaztiak línea elektrikoetatik babesteari dagozkionak.

G.5. LABURPEN EXEKUTIBO HONEN EDUKIAREN ONDORIOAK

Plan bereziaren aurreko bertsioaren eta hirigintza-arauei buruz adierazitakoaren artean izandako aldaketen toponimiari eta zehaztapen grafiko eta idatziari eta 3. aldaketa honen ingurumen-ebaluazio estrategikoari buruzko aurreko atalak kontuan hartuta, uste da nahikoa informazio ematen dela gertatutako aldaketen laburpen exekutibo gisa, Lurralde-antolamenduko planak eta antolamendutresnak onartzea martxoaren 24ko 46/2020 Dekretuaren 5. artikuluko 3. paragrafoan ezarritakoa betez.

G.6. HIRIGINTZA-ANTOLAMENDUAREN ETETE-EREMUAK EDO HURA GAUZATZEKO PROZEDURAK ETA ETENDURA HORREN IRAUPENA

Antolamendu xehatuan gertatutako aldaketek espazio-irismen oso txikia dute eta ia Baraderoa azpierzemuan emandako aldaketetan laburbiltzen da, zehazki, ontzolan dauden eraikinak antolamendutik kanpo deklaratzeko gertatutako aldaketetan.

Gainerako azpierzemuetan plan bereziaren 3. aldaketa honetan proiektatutako eraikinak eta erabilerak gauzatzeko bateragarritasun bat dago, (solairuen kopuruaren salbuespenarekin, eraikin zehatz batzuen lerrotzeetan murrizten baita, oin-okupazioa mandenduz) eta, beraz, ez da aldaketarik gertatzen Portuko Agintaritzak azpierzemu eraikigarrietan baimenak eta/edo emakidak hartzeko orduan, kasuan kasu, dagokion baimentzeko solairu kopuruaren murrizketa kontuan hartuz.

Bide-garraioko SZTV izeneko azpierzemu izeneko bide-azpierzemuan, antolamendu berria bateragarria da lehendik dagoenarekin, eta, nolahi ere, azpierzemu horretako jarduketak dagokion

portu-obren proiektuaren bidez gauzatu behar da. Nolanahi ere, 2. bertsioan ezarritakoaren arabera gauzatu ahal izango dira, eta hori ez da bateraezina bide-garraioko azpiero horien kalifikazio xehatuaren araudi malguarekin.

Ondorioz, eta arestian aipatutako salbuespenak alde batera utzi gabe, uste da plan bereziaren 3. aldaketa honen antolamendu berriak eragin oso arinak eragiten dituela portuko obren eta egun dauden portu-erabileren euskarri diren eraikuntzako obren kudeaketaren jarraipenean.

Bilbo, 2021ko Maiatza
ARKITEKTUAK



Izpta.: Anton Agirregoitia Aretxabaleta - Iñaki Peña Gallano - Ibon Pascual Arechavaleta