

BERMEOKO PORTUKO ANTOLAMENDU-PLAN BEREZIAREN HIRUGARREN ALDAKETA

G DOKUMENTUA. LABURPEN EXEKUTIBOA

G.1. SARRERA

Bermeoko portuko plan bereziaren 3. aldaketaren "Laburpen Exekutiboa" dokumentu hau martxoaren 24ko 46/2020 Dekretuak, lurraldea antolatzeko planak eta hirigintza-antolamenduko tresnak onartzeko prozedurak arautzekoak, ezarritako zehaztapenetan oinarritzen da.

Dekretu horren 5. artikuluan, "Lurralde- eta hirigintza-plangintza onartzeko prozeduran jendaurrean jartzeko izapidea" izenekoan, honako hau adierazten da 3. atalean:

3.– Plangintza aldatzeko espedienteetan, aipatutako planak eta tresnak biltzen dituen dokumentazioaz gain, aurreko paragrafoan azaldu dugun bezala, honako gai hauek azaltzen dituen egikaritze-laburpen bat jarri beharko da jendaurrean:

a) *Proiektatutako antolamenduak indarrean dagoena zer eremutan aldatzen duen zedarritzatzea, kokalekuaren plano bat emanaz eta aldaketaren norainokoa adieraziz. Egungo egoera eta antolamenduak aurreikusitako etorkizuneko irudia konparatzeko aukera emango duten informazio grafikoko tresnak eta toponimiaren erreferentzia ere sartuko dira.*

b) *Hala badagokio, hirigintza-antolamendua edo egikaritzeko prozedurak eteten diren eremuak, eta etendura horren iraupena.*

Lehen aipatutako dekretuan sortutako Laburpen Betearazlea dokumentu berriari dagokionez, ez da ezagutzen haren edukia aurrekaririk, eta, ondorioz, beharrezkotzat jotzen da arestian adierazitako alderdiak interpretatzea, plan bereziaren 3. aldaketaren irismenarekin eta zehaztapenekin bat etorritz.

Horretarako, bi atal egingo dira, eta horietan garatuko da lehen aipatutako a) eta b) idatz-zatien edukia, hargatik eragotzi gabe plan bereziaren aldaketaren dokumentazioaren beste eduki batzuk sartzea, eduki nagusia osatzen duen edukia laburpen-informazioa eman dezaketenak.

G.2. PLAN BEREZIAREN EREMUKO TOPONIMIARI BURUZKO ERREFERENTZIAK

Aipatutako a) idatz-zatian jasotako toponimiaren erreferentziei dagokienez, 2. aldaketaren bertsioaren planoetan ezarritakoa aurkeztu da, inolako aldaketarik gabe, kontuan hartuta plan bereziaren antolamendua eremu osoaren % 95etik gorako azalera mantentzen dela.

Lehen adierazitakoaren ondorioz, ez da beharrezkotzat jotzen plan bereziaren toponimiari buruzko atal hau zabaltzea; izan ere, portuko gunen interesgarrienen izena jasotzen eta mantentzen da dokumentazioan, hala nola portua osatzen duten kaien izena.

G.3. BERMEOKO PORTUKO PLAN BEREZIAREN 3. ALDAKETAN PLAN BEREZIAREN EREMUA MUGATZEA

G.3.1. Sarrera

Bermeoko portuko plan bereziaren 3. aldatetaren eremuaren mugaketari dagokionez, adierazi behar da haren mugaketa osoa mantentzen dela, bai lurri bai itsasoari dagokionez, Mundakako udal-mugaratean dagoen Xixilu merkataritza-kaiaren Ipar-ekialdeko muturrean proposatutako handitzearen ondoriozkoak izan ezik.

Portuko jabari publikoko lur-azalera aldatzeko, Xixiluko kaiaren ertza zeharkatzen duen ibilgailuentzako bidearen VII-2 azpieroak mugatutako lur-azalera Ipar-ekialderantz lekualdatu da, bai eta plan bereziaren 2. aldatetak ezarritako antolamenduaren VII-5 eta VII-3 azpieroak ere.

Portuko jabari publikoaren mugaketaren desberdintasuna plan bereziaren 2. aldatetan eta honetan ezagutzeko, plan bereziaren bigarren aldatetari dagokionez portuko jabari publikoaren eremuaren mugaketa gertatutako aldatetak jasotzen dituen planoak aurkeztu da. Plano horren izenburua "2. eta 3. aldateten kalifikazio globalen mugaketaren gainjartzearen azterketa" da. Edukia, gero, dagokion atalean garatuko da.

Aurrekoa osatuz, eta plan bereziaren eremuaren antolamenduan izandako aldatetak zehatz-mehatz ezagutzeko, portuko jabari publikoaren kalifikazio xehatua aldatzeko hiru ikuspegi jaso dira, aztertzeko eta iruzkinak egiteko modukoak diren aldatetak gertatzen diren tokietan. Edukia dagokion atalean ikusiko dugu geroago. Aurreko paragrafoan adierazitako mugaketen konparazioko informazioa osatzea.

Irudikapen horien bidez, Bermeoko portuko lur- eta itsas-azalaren eremuan plan bereziaren 2. eta 3. bertsioen artean gertatutako aldatetak ikusi ahal izango dira.

Plan bereziaren antolamenduan adierazitako aldateten konparazioez gain, atal txiki bat egingo da plan bereziaren arau-irismenean gertatutako aldateta nagusiekin.

G.3.2. Bermeoko portuaren mugaketa gertatutako aldateten azterketa. Lehorreko eta itsasoko eremuen aldatetak

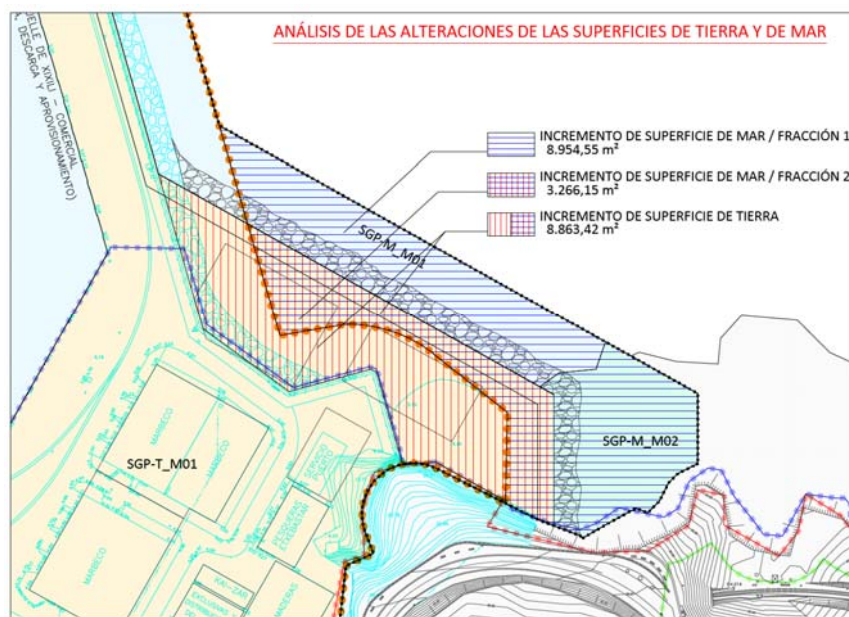
Kontuan izan behar da, neurri handi batean, 2. aldatetaren bertsioan ezarritako portuaren mugaketa mantentzen dela, portuaren Ipar-ekialdeko muturrean lehorra eta itsasoa gehitu izana izan ezik.

Bermeoko portuaren mugaren aldaketa erraz ezagutzeko, bere kalifikazio orokorra duen plan bereziaren 3. aldaketa honen P-1 planoari mugaketa berria gainjarri zaio. Horrela, berehala ikus daiteke zein den mantentzen den portuaren mugaketaren perimetroaren zatiketa, eta zein den plan bereziaren 3. bertsio honetan, bere hedapenagatik, zuzentzen den beste hori.

Horretarako, laburpen exekutibo honen 1. eranskin gisa agertzen den plano bat egin da. Bertan, hirigintza-espeditate honen izen bereko P-1 planaren kalifikazio orokorra jasotzen da, eta 3. bertsio honen mugaketari buruz 2. aldaketan ezarritakoa zehazten da, beste irudikapen batekin.

3. bertsio hau aldatzeak eragindako aldaketen zenbatekoa zehatz-mehatz xehatzeko eta ezagutzeko, lehorreko eta itsasoko azaleretan gertatutako aldaketak markatu eta neurtzeko zeregina leiho grafiko batean egiten da.

Lehen adierazitako informazioa ilustratzeko, aipatutako plano aurreztu da, plan bereziaren 3. aldaketaren laburpen exekutibo honen 1. eranskin gisa agertzen dena.



Portuko jabari publikoaren eta lehorreko eta itsasoko azalaren mugaketan gertatutako aldaketak zehazten dituen leiho grafikoa jaso ondoren, honako aldaketa hauek jaso dira:

- ✓ Itsas azalaren igoera/1. zatiketa8.954,55 m²
- ✓ Itsas azalaren igoera/2. zatiketa 3.266,15 m²
- ✓ Lur-azalera handitzea 8.863,42 m²

Bermeoko portuaren azalera osoa, 3. aldaketa honetan lurrekoa eta itsasokoa barne, 461.866,55 m²-koa dela kontuan hartuta, ikus daiteke aldaketen zenbatekoak lurrezko azalaren % 2 baino txikiagoak direla eta itsas azalaren % 3 baino txikiagoak direla, portuaren azalera osoarekiko.

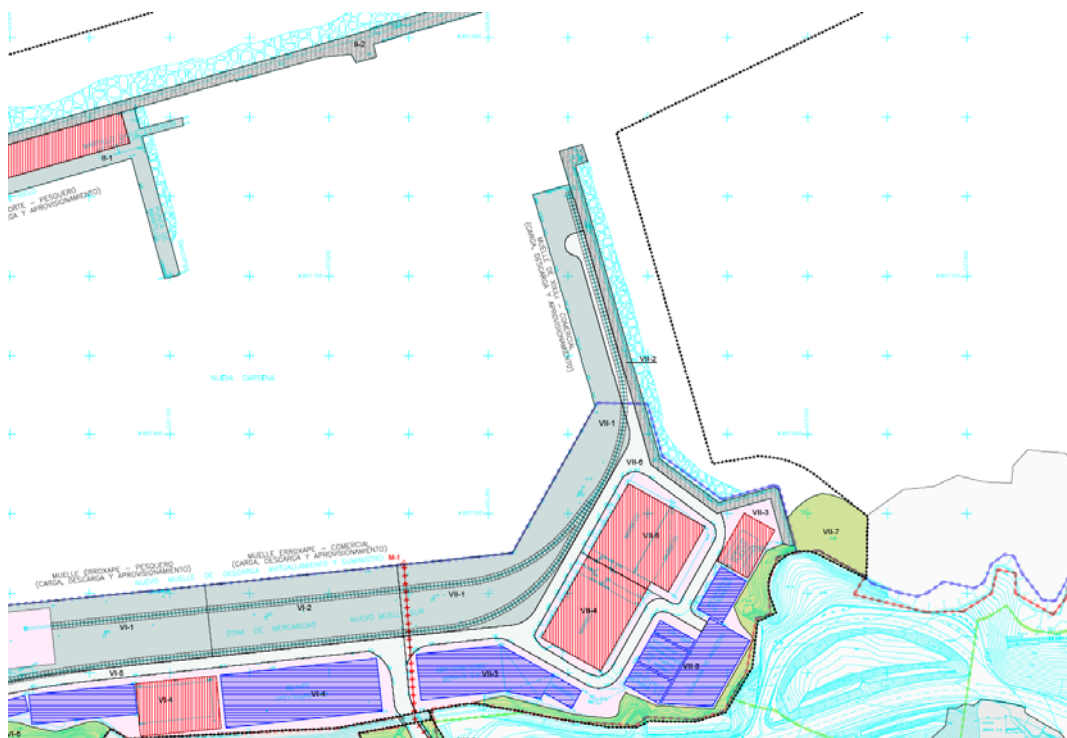
Horregatik, uste dugu aldaketa honek irismen txikia duela Bermeoko portuko azpiegituraren egungo edukiari dagokionez.

G.3.3. Antolamendu xehatuan egindako aldaketen azterketa

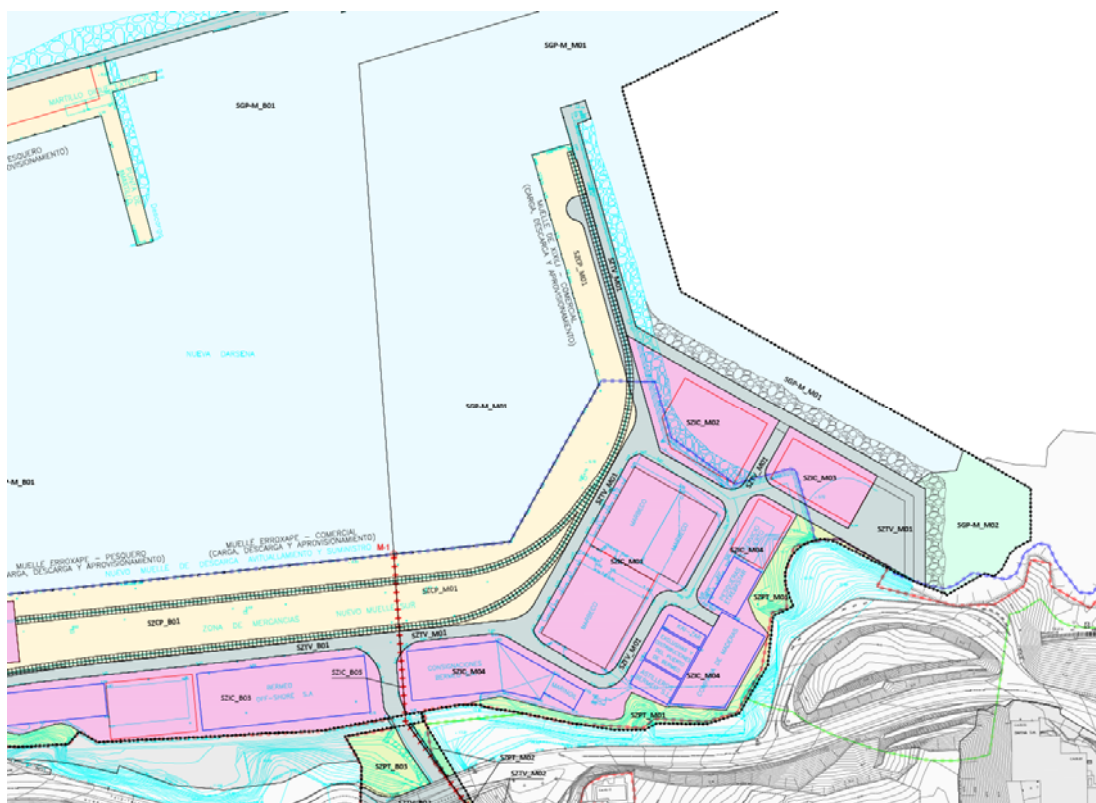
Antolamendu xehatuan izandako aldaketak ezagutu ahal izateko, kontuan hartuta plan bereziaren 2. bertsioan ezarritako antolamendu-irizpideei eusten zaiela neurri handi batean, portu-antolamenduan aldaketa esanguratsuak gertatzen diren puntuetan plan bereziaren 2. eta 3. bertsioetako antolamenduak alderatzea dela zuzenena uste da.

Adierazitakoa kontuan hartuta, plan bereziaren antolamenduan izandako aldaketen hiru zatiketa horien irudiak jaso dira jarraian:

- 1. zatiketa. Ipar-ekialdeko muturra. Xixilu kaia. Lur-eremua zabaltzea



2. aldaketa

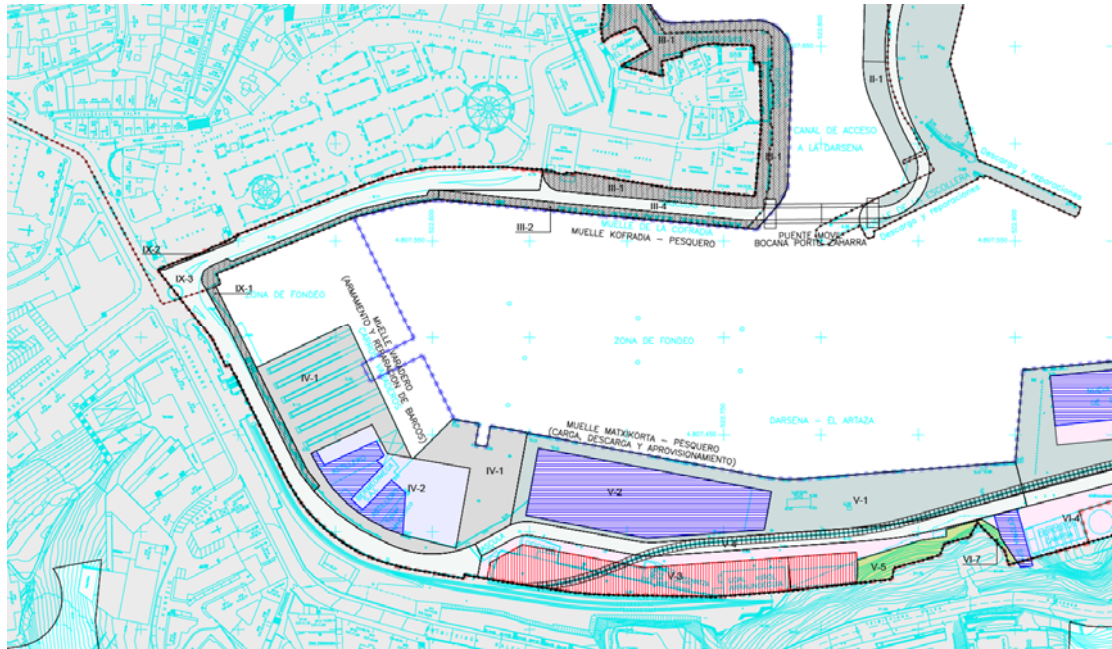


3. aldaketa

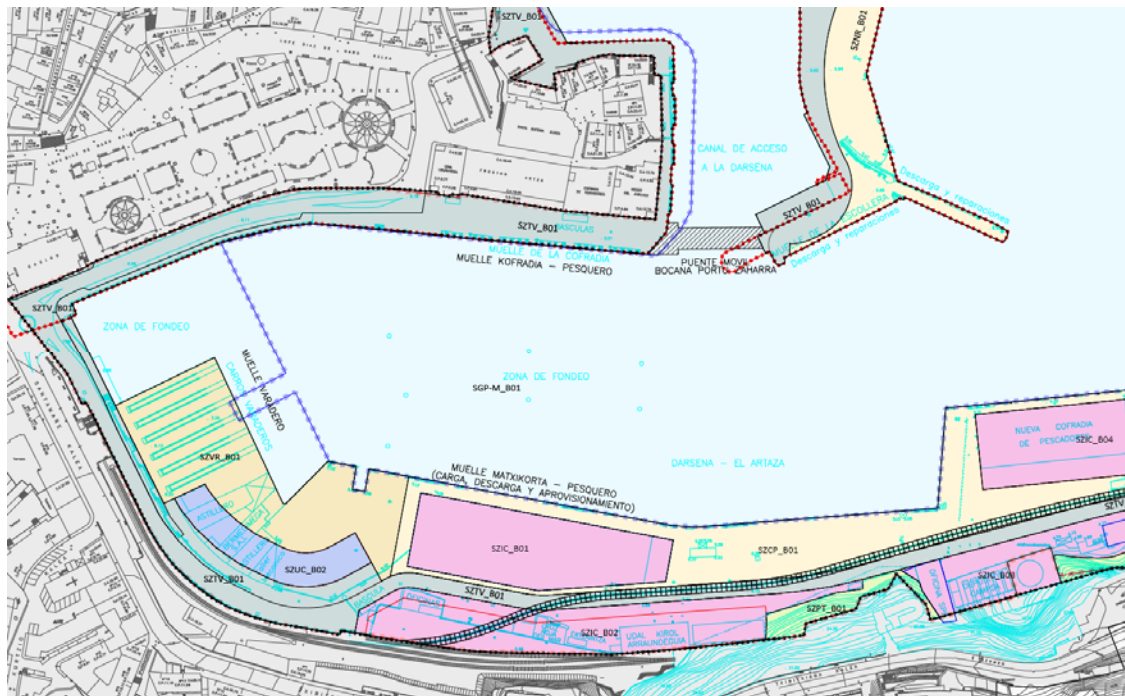
2. eta 3. hautabideetako antolamenduetan, Mundakako Erroxape kaiko lurren antolamendua grafikoki nola mantentzen den ikusten da, eta industria- eta merkataritza-erabilera duten bi azpiero berri baino ez direla sortzen ikusten da SZIC_M01 eta SZIC_M02. Horietan, beste erabilera batzuk alde batera utzi gabe, gaur egun IV-2 azpieroan dauden ontzien eraikuntza- eta konponketa-tailerak hartu ahal izango dira, gaur egun IV-2 Baradero Kaia azpieroan daudenak.

Era berean, portuko sistema orokorra, itsas eremua, handitu egin dela ikus daiteke, sistema orokor hori lur-eremuan zabaltzearen ondorioz, lehen aipatutako SZIC_M01 eta SZIC_M02 industria- eta merkataritza-azpiero berriak sortuz.

- 2. zatiketa. Baradero Kaia eta haren ingurua berrantolatzea



2. aldaketa



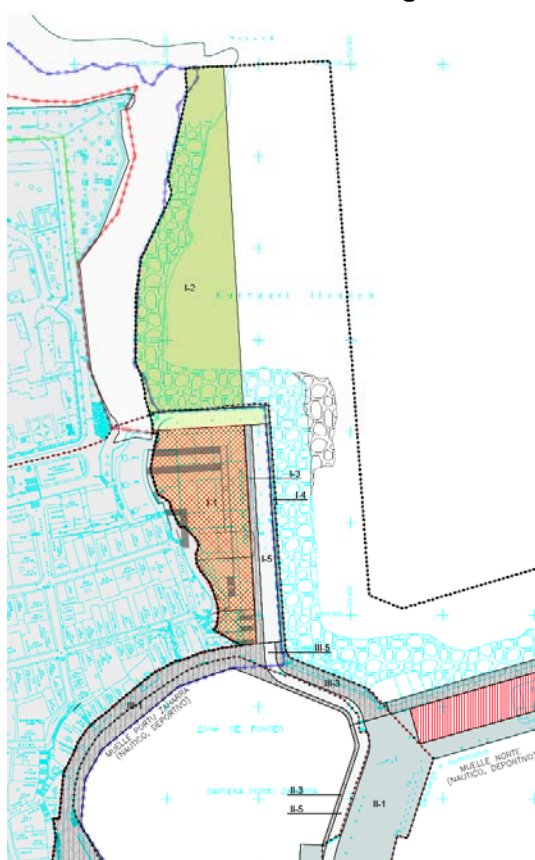
3. aldaketa

Plan bereziaren eremu honetan, Xixilu kaiaren Iparraldeko muturrera lekualdatzen diren ontzien eraikuntza- eta konponketa-erabileren aldaketa jasotzen da, haien jarduerak hurbileko bizitegi-hiri-ingurunetik urruntzeko. Horretarako, lurzorua erabilera ordez erabilera komunitario

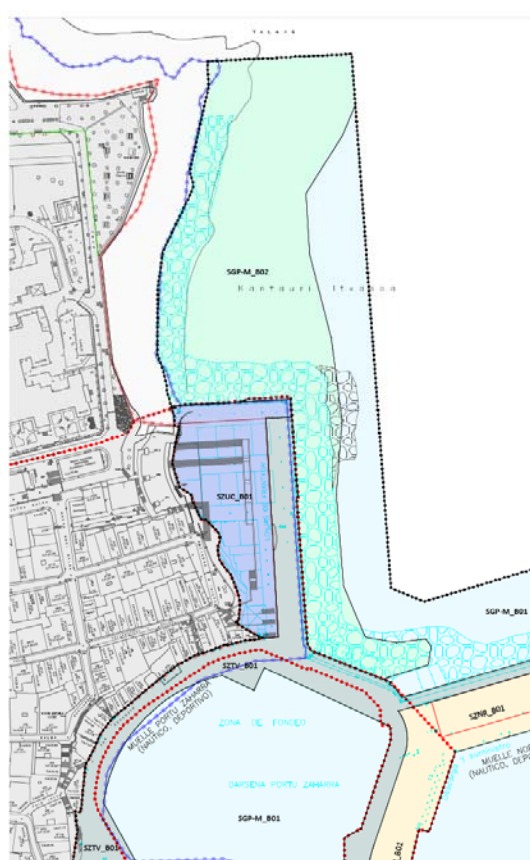
publikoen azpieroemu bat jarriko da, batez ere Portuko administrazio publikoak portuko erabiltzaileei eman beharreko ekipamenduei eta zerbitzuei dagozkien jarduerak kokatzeko eta baita Bermeoko, Mundakako eta inguruko herritarrei ere.

Irudi horietan ikus daitekeenez, dauden ontzitegiak mantendu egin dira, eta ontzioletako eraikinak forma kurbatuko ekipamendu-eraikin batekin ordeztu dira, eta, ondorioz, eraikitzeko espazio libreak handitu egin dira Baraderoko eta Matxikortako kaietarako aurrealdean, baita Floridako parketik eta kaitik oinezkoen sarbidea eta inguruko hiri-ingurunea hobetzea ere, portuaren eta hiriaren arteko erlazioari itenbide hobea emanez.

- 3. zatiketa Frantxua eta bere ingurua



2. aldaketa



3. aldaketa

Frantxua eremuan eta haren inguruan, lur-eremuan gertatzen diren aldaketak ez dira oso esanguratsuak; SZUC_B01 erabilera komunitarioen azpieroemuko azalera eraikigarrien mugaketa, Portu Zarra bidearen egokitzapen txiki batekin, nasa horretako kaien trazadura berrira egokitzeko Ekialdeko muturrean.

Kontuan hartu behar da, halaber, handitu egingo dela Frantxua kaiaren Iparraldean dagoen itsas eremuaren babes, Urdaibaiko itsasertzeko ES-2130007 KBEaren kontserbazio bereziko eremua onartzearen ondorioz. Eremu horrek Frantxuarekin mugakide den itsas eremu garrantzitsu bati eragiten dio, eta, beraz, handitu egingo da Urdaibaiko Erreserbako EKZPk ezarritako babes bereziko eremua.

Portuko plan bereziaren gainerako eremuan, antolamendu xehatua ia antzekoa da 3. aldaketa honetan, eta xehetasun txikiak zehaztu dira barne-bideen definizioan. Horrela, bide-garraiorako azpiero deituko da, eta malgutasunez ezarriko da, ibilgailuen, oinezkoen eta mistoen trafiko-eremuak bereizi gabe.

G.4. HIRIGINTZAKO ARAUEN ETA BALDINTZATZAILE GAINJARRIEN DOKUMENTAZIOA BERRANTOLATZEA

Plan bereziaren aldaketaren 3. bertsio honetan, Euskal Autonomia Erkidegoko Portuei eta Lurreko Garraioari buruzko 2/2028 Legea indarrean sartu ondoren, portuko plan bereziaren hirigintza-arauek egitura berrantolatu da, lege horretan ezarritako portu-erabileren ezarpena aintzat hartuta eta, era berean, araugintza-antolamendua Lurzoruari eta Hirigintzari buruzko 2/2006 Legean ezarritakora egokituta.

Ondorioz, hirigintzako arauak, neurri handi batean aurrekoen edukiari eusten dioten arren, erabileren eta jardueren terminologia berriarekin osatzen dira, bai eta kapituluaren eta atalen antolaketarekin ere, aurreko paragrafoan adierazitako legeen edukiari terminologia eta antolamendua egokitzearen ondorioz ezarritakoaren arabera.

Plan berezi honen ingurumen-ebaluazio estrategikoaren irismen-dokumentua eman ondoren, eta haren edukiarekin eta irismen-dokumentuaren euskarri den ingurumen-ebaluazio estrategikoaren dokumentuarekin bat etorri, planaren zirriborroarekin batera, plan berezi honetan sartzen dira Natura 2000 Sarearen eremuko baldintzatzailer gainjarri buruzko zehaztapenak, interes geologikoko lekuak, paisaiak, intereseko habitatak eta Europako 92/43/EEE Zuzentarauko habitatak babesteari dagozkionak, halanola hegaztiak línea elektrikoetatik babesteari dagozkionak.

G.5. LABURPEN EXEKUTIBO HONEN EDUKIAREN ONDORIOAK

Plan bereziaren aurreko bertsioaren eta hirigintza-arauei buruz adierazitakoaren artean izandako aldaketen toponimiari eta zehaztapen grafiko eta idatziari eta 3. bertsio honen ingurumen-ebaluazio estrategikoari buruzko aurreko atalak kontuan hartuta, uste da nahikoa informazio ematen dela gertatutako aldaketen laburpen exekutibo gisa, Lurralde-antolamenduko planak eta antolamendutresnak onartzea martxoaren 24ko 46/2020 Dekretuaren 5. artikuluko 3. paragrafoan ezarritakoa betez.

G.6. HIRIGINTZA-ANTOLAMENDUAREN ETETE-EREMUAK EDO HURA GAUZATZEKO PROZEDURAK ETA ETENDURA HORREN IRAUPENA

Kontuan hartuta azpieroaren antolamendu xehatuan gertatutako aldaketek espazio-irismen oso txikia dutela eta ia Baraderoa azpieroaren emandako aldaketetan laburbiltzen dela eta, zehazki, ontzian dauden eraikinak antolamendutik kanpo deklaratzeko gertatutako aldaketetan.

Gainerako azpieroan plan bereziaren 3. aldaketa honetan proiektatutako eraikinak eta erabilerak gauzatzeko bateragarritasun bat dago, eta, beraz, ez da aldaketarik gertatzen Portuko Agintaritzak azpieroan eraikigarrietan baimenak eta/edo emakidak hartzeko orduan.

Bide-garraioko SZTV izeneko azpieroan izeneko bide-azpieroan, antolamendu berria bateragarria da lehendik dagoenarekin, eta, nolahi ere, azpieroan horretako jarduketak dagokion portu-obren proiektuaren bidez gauzatu behar da. Nolanahi ere, 2. bertsioan ezarritakoaren arabera gauzatu ahal izango dira, eta hori ez da bateraezina bide-garraioko azpieroan horien kalifikazio xehatuaren araudi malguarekin.

Ondorioz, eta arestian aipatutako salbuespenak alde batera utzi gabe, uste da plan bereziaren 3. bertsio honen antolamendu berriak eragin oso arinak eragiten dituela portuko obren eta egun dauden portu-erabileren euskarri diren eraikuntzako obren kudeaketaren jarraipenean.

Bilbo, 2020ko Uztaila
ARKITEKTUAK

Izpta.: Anton Agirregoitia Aretxabaleta - Iñaki Peña Gallano - Ibon Pascual Arechavaleta