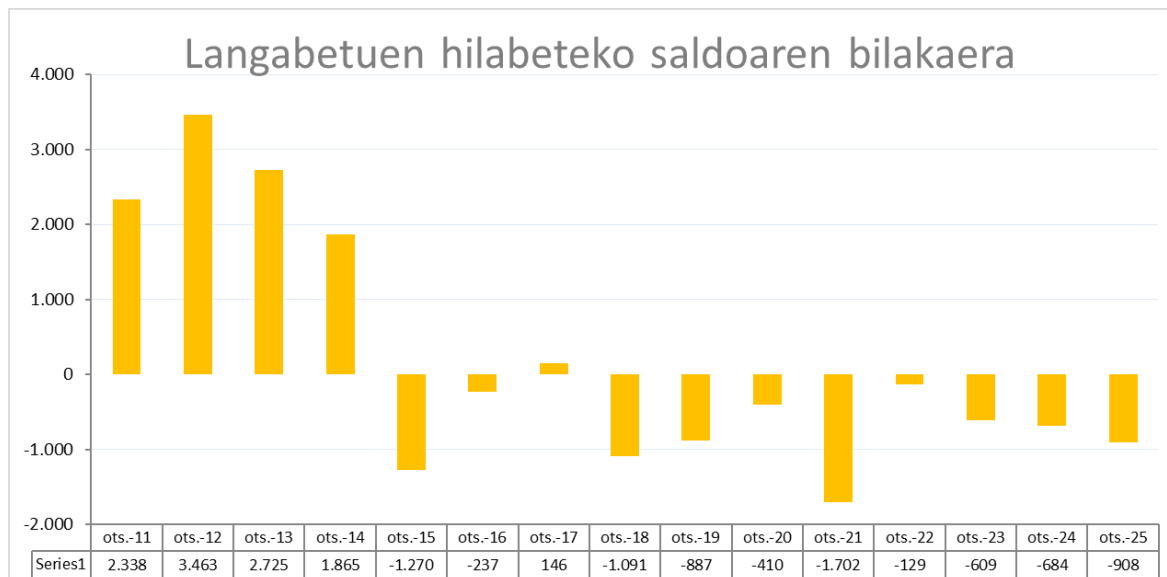


## 2025ko otsailean erregistratutako langabezia

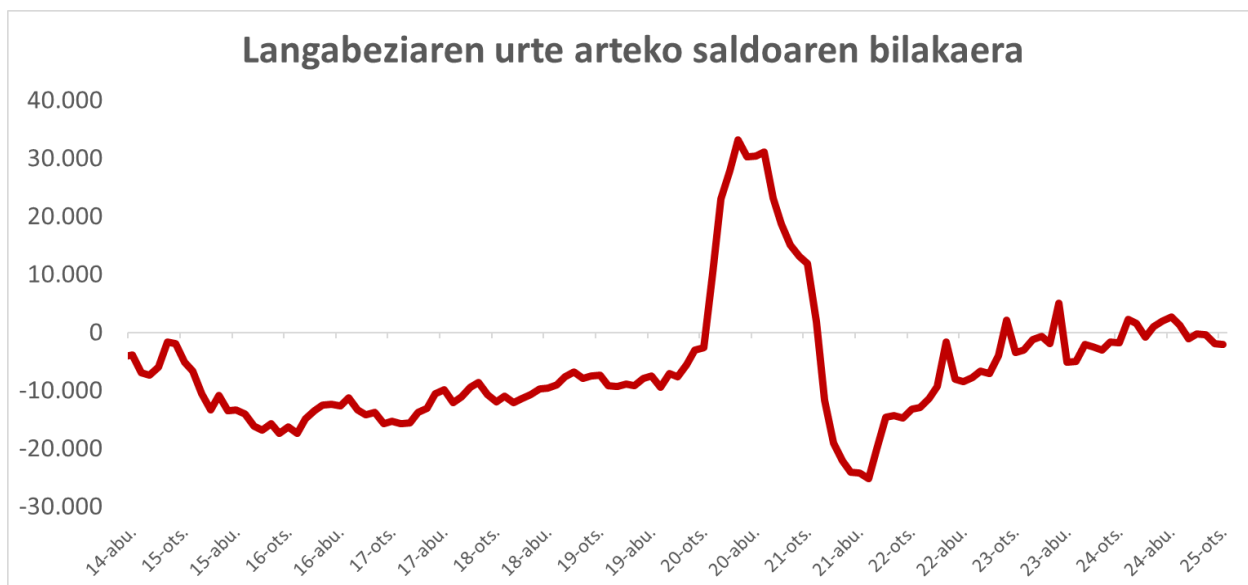
2025eko otsailean, LANBIDEn bulegoetan erregistratutako langabeen kopurua -908 pertsonatan jaitsi da (-%0,83), eta 108.453 pertsonatan kokatu da. Hileko saldoaren bilakaerak aldakortasuna erakusten du denboran zehar, eta 2014tik aurrera saldo negatiboak ikusten dira. 2015, 2018, 2021 eta 2025eko otsailak nabarmentzen dira, langabeen hileko saldoan izandako beherakadengaitik, nahiz eta azken hori neurri txikiagoan izan.



Urte arteko arteko saldoaren bilakaerak erakusten du -2.092 (-%1,89) langabe gutxiago daudela iazko otsaileko kopuruekin alderatuta. Urte arteko saldoa, beraz, bosgarren hilabetez jarraian erregistratu da; maiatzetik 2024ko urrira arte ez zen saldo negatiborik erregistratu urte arteko terminoetan. Fokua otsaileko urte arteko saldoetan jarrita, joera positiboa ikusten da erregistratutako langabeen kopuruaren jaitsieran, aurreko urtearekin alderatuta; hala ere, urte arteko saldoaren bilakaeran 2022tik izandako aldeak, daturik onena duen aldi gisa markatuta, pixkanaka murrizten joan dira. Hala ere, aurtengo saldo negatibo handiagoa erregistratu da 2024ko otsailean erregistratutako urte arteko saldoarekin alderatuta.

Gaur egun erregistratutako langabeen kopurua 70.888 da 2013ko martxoko maximo historikotik, 2008an hasitako krisiaren unerik txarrenean. Gaur egun 2007ko ekainean baino 37.498 langabe gehiago daude, orduan erregistratu baitzen azken hamarkadetakoa gutxieneko historikoa.

Beste otsail batzuetako balio maximo eta minimoei dagokienez, 2025eko otsailean hildako pertsonen kopurua 69.553 txikiagoa da 2013an horrelako hilabete batean genuena baino, eta 27.493 handiagoa 2007ko otsailean baino.



### • S E X U A

Hileko alderaketan, Hileko konparazioan, sexuaren arabera datuak kontuan hartuta, langabezia gehiago jaitsi da gizonen artean (-645; -% 1,39) emakumeen artean baino (-263; -% 0,42). Urte arteko saldoari dagokionez, langabezia gehiago jaitsi da emakumeen artean balio absolutuetan, eta gizonen artean, berriz, jaitsiera erlatibo hobea izan da: emakumeak (-1.076; -% 1,69) eta gizonak (-1.016; -% 2,17).

### • A D I N A

Hileko saldoan, 45 urtetik gorako taldean jaitsi da gehien langabeen kopurua (-% 524; -% 0,87), eta ondoren 30-44 urteko taldean (-% 443; +% 1,43). Aitzitik, 30 urtetik beherako taldean 59 pertsona gehiago izan dira (+%0,2). Sexuaren arabera, gizonen portaera hobea izan da adin-talde guztietan.

Urte arteko saldoan, aurreko hilean bezala, 30 urtetik beherako gazteak dira bilakaera-daturik txarrena dutenak, aurreko urtean baino 359 langabe gehiago baitaude (+%1,97). 30-44 urteko langabeen taldeak 1.402 gutxiago izan ditu (-%4,40), eta 45 urtetik gorako taldeak, berriz, behera egin du (-%1.049; -%1,7). Sexuaren arabera, emakumeen portaera hobea izan da adin-talde guztietan, 45 urtetik gorako taldean izan ezik.

### • J A R D U E R A E K O N O M I K O A

Datua sektoreka hartuta, hileko saldoan, igoera bakarra aurretik enplegurik ez zuten pertsonen artean izan da (+132; +%0,95). Balio absolutuetan jaitsierarik handiena zerbitzuen sektorean izan da (-685; -% 0,89); bestalde, jaitsiera erlatibo handiena nekazaritzan eta arrantzan izan da (-% 55; -% 2,73).

Urte arteko saldoan, langabeen kopuruak behera egin du sektore guztietan. Balio absolutuetan jaitsierarik handiena zerbitzuen sektorean izan da (-1.113; -% 1,43); bestalde, jaitsiera erlatibo handiena nekazaritzan eta arrantzan izan da (-145; -% 6,89), eta ondoren eraikuntzan (-% 421; -% 6,85). Aurreko enplegurik gabeko artean izan da bilakaerarik txarrena, bai kopuru absolutuetan, bai erlatiboetan (-8; -%0,06)%.

Xehetasun handiagoz, azken hilabeteen langabeziak behera egin duelako gehien nabarmentzen diren jarduerak hauek izan dira:

o 78 Enpleguarekin lotutako jarduerak .....	-169
o 84 Herri Administrazioa eta defentsa; Derrigorrezko Gizarte Segurantzaren -74	
o 85 Hezkuntza .....	-73
o 24 Metalurgia; burdinazko, altzairuzko eta ferroaleaziozko produktuak -60	
o 55 Ostatu-zerbitzuak.....	-60
o 94 Elkarre-jarduerak .....	-49
o 25 Produktu metalikoen fabrikazioa, makineriarena izan ezik.....	-47
o 01 Nekazaritza, abeltzaintza .....	-44
o 86 Osasun-jarduerak -37	
o 87 Egoitza-establezimenduetako laguntza -34	

Azken hilabetearen erregistratutako langabeziaren igoeragatik nabarmentzen diren jarduerak:

o Aurretik lanik ez 132	
o 97 Etxeko unitateak etxeko langileen enplegatzaile gisa 54	
o 56 Janari- eta edari-zerbitzuak 15	
o 62 Programazioa, aholkularitza eta beste informatika batzuk 14	
o 68 Higiezen jarduerak 10	
o 77 Alokairu-jarduerak 10 .....	
Bulegoko administrazio-jarduerak eta beste enpresa laguntzaile batzuk.....	

59

### • LANGABEZIAREN IRAUPENA

Hilabete honetan, langabeziak behera egin du bi motetan: iraupen laburreko langabezia -554 pertsonatan murriztu da eta iraupen luzekoa -354 pertsonatan. Iraupen luzeko langabeen kopurua % 48,3 da, urtarilean baino 0,1 puntu gehiago.

Urteko erreferentzian ikus daiteke 1.535 pertsona gutxiago daudela iraupen luzeko langabeziaren (-%2,85) eta -557 pertsona gutxiago iraupen laburreko langabezian (-%0,98).

Iraupen luzeko langabeen profil nagusia Bizkaian dago, eta 44 urtetik gorakoen artean. Azken hilabeteko bilakaera erlatiborik onena gizonen, 44 urtetik gorakoei eta Bizkaian bizi direnei dagokie. Iazko datuekin alderatuta, iraupen luzeko langabeziaren hazkunde bakarra 30 urtetik beherakoen artean izan da (+120, +%2,5). Lurralde historikoen arabera, Bizkaia nabarmentzen da iraupen luzeko langabeen kopuruan beherakada handiena izan duen lurraldea izateagatik, aurreko urtean baino 811 pertsona gutxiago baitaude, % 2,6ko jaitsiera, hain zuzen ere. Sexuaren arabera, jaitsiera handiagoa da emakumeen artean (-% 771; -% 2,4).

### • LANGABETUEN KOKAPEN GEOGRAFIKOA

Hil honetan, termino erlatibotan, pertsona langabeek behera egin dute hiru lurralde historikoetan: Gipuzkoan (+%1,1), Bizkaian (-% 0,85) eta Araban (-% 0,34).

Urte arteko saldoan, balio erlatibotan, Bizkaia izan du bilakaerarik onena (%-1,99), gero Gipuzkoak (%-1,80) eta azkenik Arabak (%-1,73).

Hilabete honetan, langabeen saldoa negatiboa izan da hiru euskal hiriburuetan, eta Bilbo izan da jaitsiera erlatibo handiena izan duena (-%0,73); ondoren Donostia (-%0,63) eta Gasteiz (-%0,15). Urte arteko datuak aztertuta, beherakada erlatibo handiena Donostian izan da (-%3,27), ondoren Gasteizen (-%2,23) eta azkenik, Bilbon (-%1,22).

## 2025ko otsailean erregistratutako langabezia

### • LANGABEZIA - PRESTAZIOA

2025eko otsailean, 34.254 langabek, aurreko hilean baino -1.045 gutxiagok kobratzen dute langabezia-prestazioren bat. Gaur egun, langabe guztien % 31,6k dute langabezia-prestazioren bat jasotzeko eskubidea (aurreko hilean baino 0,7 puntu gutxiago). Langabeen % 19,6k (21.212 pertsona) ordaindutakoaren arabera prestazioa jasotzen dute, aurreko hilean baino 0,1 puntu gutxiago. % 11,3k (12.254) langabezia-subsidioren bat kobratzen dute. Lurralde historikoen arabera, Gipuzkoa da babes handiena duen lurralde historikoa, % 33,7ko tasarekin; Bizkaian, % 31,4koa da, eta Araban, % 28,9koa.

Aurreko hilabetearekin alderatuta, langabeziagatiko estaldura-tasa 0,69 puntu jaitsi da, eta, iazkoarekin alderatuta, -1,15 puntu

### • JATORRIA

Langabezia dauden pertsona guztietatik 20.786 ( % 19,2) atzerritarrak dira. 2025eko otsailarekin alderatuta, 17 langabe gehiago daude atzerritar jatorriko pertsonen artean (+%0,08). Espainiako nazionalitatea dutenen artean, -925 pertsona gutxiago daude (-%1,04), eta hil hone-tako datua 87.667 langabetu dira.

Urte arteko bilakaeran, atzerritar jatorriko langabeak % 0,59 gehitu dira eta espainiar nazionalitatea dutenak % -2,46 murriztu dira.

Atzerriko langabeen % 31,5 Afrika iparraldekoak dira, % 28,7 Latinoamerikakoak, % 15,2 Europako Esparru Ekonomikokoak, % 11,1 Saharaz hegoaldeko Afrikakoak eta % 6,8 Asiakoak.

### • IKASKETA MAILA

559.306 langabek, guztien % 54,7k, derrigorrezko hezkuntzako ikasketak dituzte. Talde horretan 467 langabe gutxiago (-%0,78) izan dira hileko bilakaeran, eta -2.568 gutxiago (-%4,15) urteko artekoan. Talde honetan urte arteko bilakaera erlatibo onena erregistratu da.

Batxilergoko ikasketak dituzten langabeak langabe guztien % 8,0 dira. Azken hilabeteetan, talde horretako langabezia % 1,00 igo da, eta azken urtean % -0,38 jaitsi da. Hilabete honetan, talde honetan bakarrik igo da langabeen kopurua.

Lanbide Heziketako ikasketak dituzten langabeak 28.008 dira, guztizkoaren % 25,8. Hileko balioetan, % -0,80ko saldoa izan da, eta, aurreko urtearen aldean, % 1,80ko igoera. Talde honetan urte arteko bilakaera erlatibo txarrena erregistratu da.

Azkenik, langabeen % 11,5ek, hau da, 12.453 pertsonak, unibertsitate-ikasketak dituzte, eta 300 pertsona gutxiago daude aurreko hilaren aldean (-%2,35). Aurreko urtearen aldean 13 pertsona gehiago dira (+%0,10) . Talde honetan erregistratu da hileko bilakaera erlatiborik onena.

### • KONPARAKETA ESTATUKO DATUEKIN

Estatuan langabezia % 0,23 jaitsi da, 5.994 pertsona gutxiago; guztira 2.593.449 langabe erregistratu dira, eta EAEn erregistratutako langabezia % 0,83 jaitsi da. Nafarroan % 0,01 igo da, Errioxan % 0,47 igo da, Kantabrian % 0,86 jaitsi da eta Gaztela eta Leonen % 0,22 jaitsi da. Katalunian % 0,69 igo da, eta Madrilan % 1,45.

## 2025ko otsailean erregistratutako langabezia

### Lan-eskatzaile langabeak 2025eko otsailean

	Ots-2025	Urt-2025	Saldoa	Bil %
SEXUA:				
GIZONEZKOAK	45.698	46.343	-645	-1,39
EMAKUMEZKOAK	62.755	63.018	-263	-0,42
25 URTEZ AZPIKOAK:				
GUZTIRA	18.542	18.483	59	0,32
GIZONEZKOAK	9.083	9.091	-8	-0,09
EMAKUMEZKOAK	9.459	9.392	67	0,71
25-44 URTE:				
GUZTIRA	30.458	30.901	-443	-1,43
GIZONEZKOAK	11.602	11.852	-250	-2,11
EMAKUMEZKOAK	18.856	19.049	-193	-1,01
45 URTEZ GORAKOAK:				
GUZTIRA	59.453	59.977	-524	-0,87
GIZONEZKOAK	25.013	25.400	-387	-1,52
EMAKUMEZKOAK	34.440	34.577	-137	-0,40
SEKTOREA:				
NEKAZARITZA ETA ARRANTZA	1.960	2.015	-55	-2,73
INDUSTRIA	10.109	10.362	-253	-2,44
ERAIKUNTZA	5.723	5.770	-47	-0,81
ZERBITZUAK	76.599	77.284	-685	-0,89
AURREKO ENPLEGURIK GABE	14.062	13.930	132	0,95
LURRALDE HISTORIKOA:				
ARABA	18.575	18.639	-64	-0,34
BIZKAIA	61.237	61.761	-524	-0,85
GIPUZKOA	28.641	28.961	-320	-1,10
EAE	108.453	109.361	-908	-0,83

## ESKUALDEKO BILAKAERA

## 2025ko otsailean erregistratutako langabezia

	Langabetuak	Erregistratutako langabezia indizea	Aurreko hilabetea		Aurreko urtea	
			Saldoa	Bil %	Saldoa	Bil %
Bajo Bidasoa	3.758	9,7%	-33	-0,87	-108	-2,79
Oarsoaldea	3.186	8,3%	-118	-3,57	-144	-4,32
Donostia-S.Seb.	6.737	7,4%	-43	-0,63	-228	-3,27
Donost.Oeste	2.828	7,1%	-21	-0,74	-28	-0,98
Tolosaldea	1.880	7,6%	30	1,62	78	4,33
Urola Erdia	1.156	7,2%	-34	-2,86	1	0,09
Goiherri	1.613	7,3%	8	0,50	-8	-0,49
Alto Deba	2.344	7,5%	-55	-2,29	-18	-0,76
Bajo Deba	2.655	9,9%	-14	-0,52	-43	-1,59
Urola Garaia	1.085	8,6%	-10	-0,91	42	4,03
Urola Kosta	1.399	5,9%	-30	-2,10	-68	-4,64
<b>GIPUZKOA</b>	<b>28.641</b>	<b>7,8%</b>	<b>-320</b>	<b>-1,10</b>	<b>-524</b>	<b>-1,80</b>
Vitoria-Gasteiz	14.290	11,1%	-21	-0,15	-326	-2,23
Valle de Aiala	2.207	11,5%	-14	-0,63	30	1,38
Rioja Alavesa	593	9,8%	7	1,19	-31	-4,97
LLanada Alavesa	671	8,4%	-11	-1,61	-10	-1,47
Estrib. Gorbea	319	6,3%	2	0,63	25	8,50
Valles Alaveses	397	7,1%	-24	-5,70	6	1,53
Montaña Alavesa	127	7,4%	-6	-4,51	20	18,69
<b>ARABA</b>	<b>18.575</b>	<b>10,8%</b>	<b>-64</b>	<b>-0,34</b>	<b>-327</b>	<b>-1,73</b>
Gobela	4.274	8,2%	-32	-0,74	-62	-1,43
Txorierrri	2.043	8,4%	-36	-1,73	-26	-1,26
Uribealdea	2.792	7,6%	-28	-0,99	-49	-1,72
Duranguesado	3.180	8,3%	-88	-2,69	69	2,22
Busturialdea	1.954	8,6%	-2	-0,10	-120	-5,79
Lea-Artibai	870	7,1%	-30	-3,33	-23	-2,58
Encartaciones	1.859	11,6%	24	1,31	-76	-3,93
Arratia-Zornotza	1.429	7,8%	-42	-2,86	-16	-1,11
Medio Nervion	1.238	9,1%	4	0,32	-57	-4,40
Bilbao	21.376	12,3%	-157	-0,73	-264	-1,22
Margen Izquierda	15.981	12,4%	-133	-0,83	-484	-2,94
Ibaizabal	4.190	10,1%	-19	-0,45	-142	-3,28
<b>BIZKAIA</b>	<b>61.237</b>	<b>10,5%</b>	<b>-524</b>	<b>-0,85</b>	<b>-1.241</b>	<b>-1,99</b>
<b>CAPV</b>	<b>108.453</b>	<b>9,7%</b>	<b>-908</b>	<b>-0,83</b>	<b>-2.092</b>	<b>-1,89</b>

\* Bizkaia eta Arabako eskualdeen batura ez dator bat lurraldeko totalarekin, Orduña udalerria Bizkaikoa izanik Arabako Aialako Ibarra eskualdean kokatzen baita.