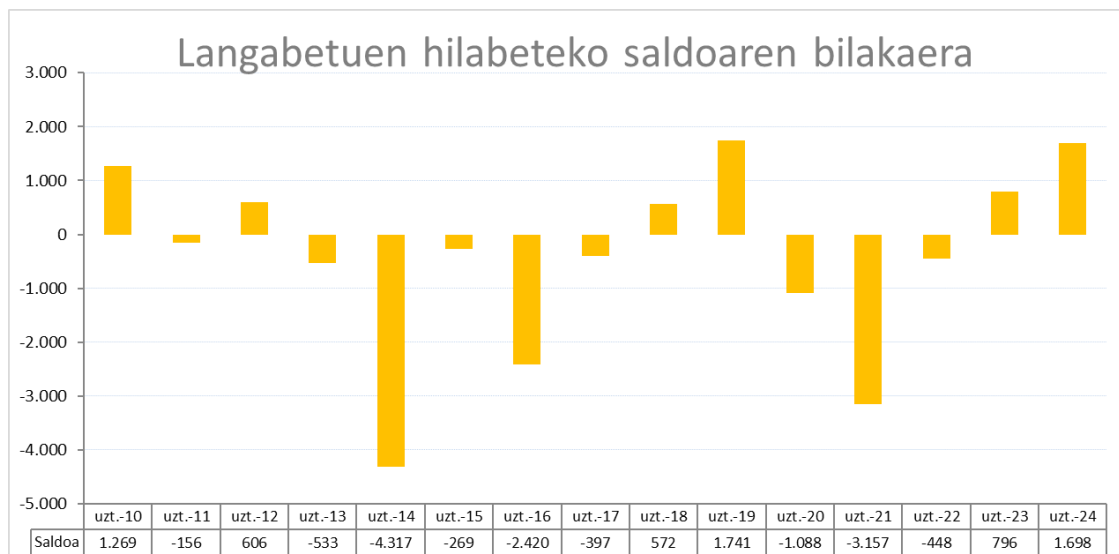


2024ko uztailen erregistratutako langabezia

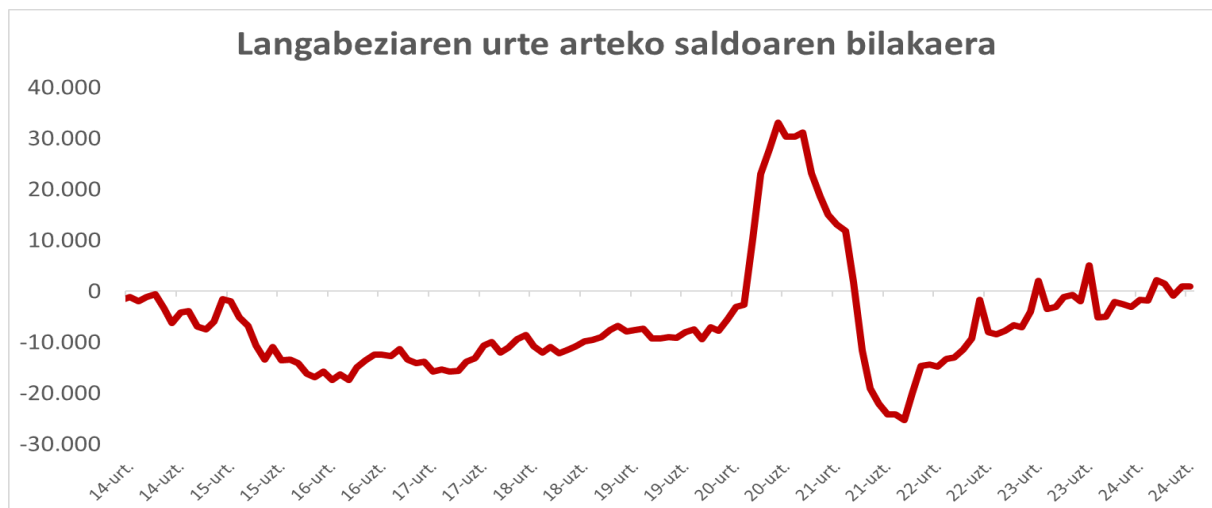
2024ko uztailen, 1.698 langabe gehiago erregistratu ziren LANBIDEn bulegoetan, hau da, % 1,60 gehiago, guztira 108.065 pertsona. Uztailako langabeziaren portaera aldatu egiten da egoera ekonomikoaren arabera; egoera ekonomiko ona izan den urteetan, hileko saldoak gora egin du, 2007ko eta 2019ko datuetan ikus daitekeen bezala.



Urte arteko saldoak ere erakusten du hileko bilakaera negatibo hori, iazko uztailako kopuruekin alderatuta 1.890 langabetu gehiago baitaude. Egiturazko langabeziaren pisua gero eta handiagoa den arren (langabeziaren bilakaera positiboa zailduz), azken hilabete hauetan gertatzen ari den urte arteko langabeziaren igoeraren jarraipena egin beharko da. Nolanahi ere, datozen hilabeteetako portaerari erreparatu beharko zaio zeren ondorio den atzemateko; gertaera puntuala den, biztanleria LANBIDeko zerbitzuetara gehiago hurbiltzearen ondorio den edo eta garrantzi handiagoko aldaketa batek eragindakoa den zehazteko.

Gaur egun erregistratutako langabeen kopurua 2013ko martxoko maximo historikotik (2008an hasitako krisiaren unerik txarrena) 71.276ra dago. Gaur egun 2007ko ekainean baino 37.110 langabe gehiago daude; orduan erregistratu zen azken hamarkadetako minimo historikoa.

Beste uztail batzuen balio maximo eta minimoei dagokienez, 2024ko uztailako langabetuen zifra 63.528 txikiagoa da 2013koarekin alderatuz, eta 35.841 handiagoa 2007ko uztailarekiko konparatuz.



• S E X U A

Sexuaren arabera datuak kontuan hartuta, portaera aldatu egiten da denbora erreferentziaren arabera. Hala, hileko saldoan 1.218 emakume gehiago (+%1,97) eta 480 gizon gehiago (+%1,07) batzen dira langabezia egoeran; hala ere, urte arteko saldoan, alderantzizko egoera agertzen da: gizon langabeak 1.007 gehiago dira (+%2,28) eta emakumeak 883 gehiago (+%1,2). Uztailen, hezkuntza bezalako jardueretan (zeina oso feminizatua dagoen), ikasturtea amaitu ondoren langabetuen kopurua handitzeko joera dago, eta alderdi horrek eragin zuzena du emakumearen langabeziaren zifretan.

• A D I N A

Datuek erakusten dutenez, adin-tarte guztietan igo da hileko saldoa, iaz bezala, eta 30 urtetik beherakoen taldean igo da gehien, bai kopuru absolutuetan (+684 pertsona), bai kopuru erlatiboetan (+%4,03). 45 urtetik gorakoek izan dute igoera txikiena hileko datuetan (+416 pertsona, % 0,71 gehiago). 30-45 pertsonako pertsonen artean, hileko saldoa 598 pertsonatan igo da (+%1,97).

Urte arteko saldoan, 30 urtetik beherako gazteak dira bilakaera-daturik txarrena dutenak; aurreko urtean baino 1.340 pertsona gehiago. Aitzitik, 30 eta 45 urte bitarteko taldea da, urte arteko saldoa (+1) izanik, aurreko urtearen aldean langabezia portzentuarekin gora egin ez duen talde bakarra. Urte arteko saldoan langabezia gehitu duten 1.890 pertsonetatik, % 70,9 30 urtetik beherakoak dira.

• J A R D U E R A E K O N O M I K O A

Datua sektoreka hartuta, hilabete honetan langabeziak gora egin du zerbitzuetan (1.653 pertsona gehiago) eta industrian (265 gehiago). 2023ko uztailen ere bi sektore horietan igo zen langabe kopurua. Aitzitik, aurreko enplegurik gabekoen artean 168 pertsonatan murriztu da langabezia, nekazaritzan 30etan eta eraikuntzan 22tan.

Urte arteko saldoan, zerbitzuen sektoreak jarraitzen du izaten daturik txarrenak dituen 1.358 pertsonako igoerarekin (+%1,86), baina aurreko enplegurik gabekoetan izan da igoera erlatibo handiena, % 5,31 gehitu baita, hau da, 707 pertsona gehiago.

Hilabete honetako hil arteko saldoan, langabeziaren jaitsierarik handienak aurreko enplegurik gabekoen artean eta egoitza-establezimenduetako asistentzia izan dira. Iaz ez bezala, non jan-edanaren zerbitzuak eta txikizkako merkataritza nabarmendu ziren langabeziak behera egin zuen jardueretan, aurten, jarduera horietan langabetuen kopuruak behera egin badu ere, ez da iazko uztailera mailan jaitsi.

Aitzitik, hezkuntza, enpleguarekin lotutako jarduerak eta administrazio publikoa eta defentsa; Derrigorrezko Gizarte Segurantzak dira portaera txarrena duten jarduerak.

Aurreko urteko egoerarekin alderatuta, aurretik enplegurik gabekoak eta etxeko langileen enplegatzaile diren etxeko unitateak dira langabeziaren igoeraren rankineko lehen postuetan hirugarren hilabetez jarraian dauden jarduerak; enpleguarekin eta jan-edariaren zerbitzuekin lotutako jarduerak ere nabarmen diren urte arteko langabeziak jarraian gora egin duen bigarren hilabetea izan baita. Etxeetako jarduerak da 2023ko urte arteko portaera txarreneko ranking-arekin alderatuz, berriz agertu den bakarra.

Gauza bera gertatzen da urte arteko portaera onena izan duten jarduerekin, finantza-zerbitzuekin; izan ere, laugarren hilabetez jarraian, urte arteko saldo onena izan duten jardueren zerrendan dago, eta jarduera hori ez zen ageri iazko rankingetan, eta oraindik ere portaera ona erakusten ari da.

Xehetasun handiagoz, azken hilabeteen langabeziak behera egin duelako gehien nabarmentzen diren jarduerak hauek izan dira:

o Aurreko lanik gabe	-168
o 87 Egoitza-establezimenduetako laguntza	-109
o 97 Etxekoen unitateak etxeko langileen enplegatzaile gisa	-82
o 53 Posta- eta posta-jarduerak	-79
o 43 Eraikuntza espezializatuko jarduerak	-45
o 01 Nekazaritza, abeltzaintza	-37
o 86 Osasun-jarduerak	-37
o 55 Ostatu-zerbitzuak	-35

Erregistratutako langabeziaren igoeragatik nabarmentzen diren jarduerak:

o 85 Hezkuntza	975
o 78 Enpleguarekin lotutako jarduerak	287
o 84 Herri Administrazioa eta defentsa; Gizarte Segurantzaren nahitaezkoa	142

• LANGABEZIAREN IRAUPENA

Hilabete honetan iraupen luzeko langabezia 191 pertsonatan murriztu da. Aitzitik, iraupen laburrekoak 1.889 pertsona gehiago izan ditu. Iraupen luzeko langabeen kopurua % 49,5 da, ekainean baino ehuneko puntu bat gutxiago.

Balio erlatiboetan, urteko erreferentzian, gorakada izan da iraupen luzeko langabeen kolektiboan, 733 pertsona gehiago baitaude (% 1,4 gehiago), eta iraupen laburreko langabeen kolektiboan, % 2,17 hazi baita (1.157 langabe gehiago).

Iraupen luzeko langabeen profil nagusia emakumea, Bizkaitarra, eta 44 urtetik gorakoa da. Azken hilabeteko bilakaera erlatiborik onena emakumeei, 30 urtetik beherako pertsonen eta Gipuzkoan bizi diren pertsonen dagokie. Iazkoarekin alderatuta, iraupen luzeko langabeziak gora egin du 30 urtetik beherakoen artean (+289, +%6,1), eta emakumeen artean (+508, +%1,6). Lurralde historikoen arabera, Araba nabarmentzen da iraupen luzeko langabeen kopuruaren jaitsieragatik, aurreko urtean baino 247 pertsona gutxiago baitaude (% 2,6ko jaitsiera).

• LANGABETUEN KOKAPEN GEOGRAFIKOA

Hil honetan, pertsona langabeen kopurua lurralde guztietan igo da, eta Gipuzkoan izan da igoera erlatibo txikiena (+%1,23), gero Bizkaian (+%1,68) eta azkenik Araban (+%1,90).

Urte arteko saldoan, Araban bakarrik jaitsi da langabeen kopurua (-219 pertsona eta % 1,19ko jaitsiera). Bizkaian izan da hazkunde absoluturik handiena, 1.358 pertsona gehiagorekin (+%2,27ko hazkunde); ondoren, Gipuzkoa dator, hazkunde erlatibo handienarekin (+%2,70), eta 751 langabe gehiago daude.

2024ko uztailen erregistratutako langabezia

Hilabete honetan, langabeen saldoa positiboa izan da EAEko hiru hiriburuetan; Donostiakoa izan da igoera erlatibo txikiena izan duena, %1,23ko hazkundearekin. Gasteizen eta Bilbon, igoera erlatiboa oso antzekoa da: +%1,95 eta +%1,94, hurrenez hurren. Urte arteko datuei erreparatuta, langabeziak gora egin du ere hiru hiriburuetan: Gipuzkoan, 175 pertsona gehiago (+%2,69); Gasteizen, 305 gehiago (+%2,20); eta Bilbon, 420 gehiago (+%2,00).

Uztailen erregistratutako langabezia-tasa handienak izan dituzten udalerriak Lanestosa (% 16,52), Armiñon (% 15,38), Sestao (% 15,35), Amurrio (% 14,47) eta Ortuella (% 13,96) izan dira.

• LANGABEZIA - PRESTAZIOA

2024 uztailen, 34.951 langabek, joan den hilean baino 875 gehiagok, langabezia-prestazioren bat kobratzen dute. Gaur egun, langabeen % 32,9k langabezia-prestazioren bat jasotzeko eskubidea dute. Langabeen % 18,6k (19.861 pertsona) kotizaziopeko prestazioa jasotzen dute, aurreko hilean baino ehuneko puntu 1 gehiago. % 13,05ek (13.877 pertsona) langabezia-subsidioren bat kobratzen dute. Lurralde historikoen arabera, Gipuzkoa da babes handieneko lurralde historikoa (% 35,8ko tasa), Bizkaian tasa % 32,2koa da eta Araban % 20,5koa.

Aurreko hilabetearekin alderatuta, langabeziagatiko estaldura-tasak 0,82 puntu egin du gora, eta 0,46 puntu iazko datuekin alderatuta.

• JATORRIA

Guztira langabezian dauden pertsona guztietatik 19.636 (% 18,2) atzerritarrak dira. 2024ko uztailarekin alderatuta, 223 langabe gutxiago daude (-%1,12). Uztaila da langabeziaren joera aldekoagoa den hilabetea atzerritarren artean, ekainarekin alderatuta murriztu egiten baita, eta aldiz, Espainiako nazionalitatea dutenen artean areagotu egiten da.

Urte arteko bilakaeran, atzerritar jatorriko langabeak % 9,06 igo dira, eta -%0,29 jaitsi Espainiako nazionalitatea duten pertsonen artean.

Horrek erakusten du portaera desberdina dagoela bi erreferentzia-aldietan. Hileko saldoari dagokionez, hilabete honetan, langabeen saldoa nazionalitate espainiarra duten pertsonena da soilik; aitzitik, urte arteko saldoa osatzen duten 1.890 pertsonetatik, % 86,3 (1.632) atzerritarrak dira. Iaz, 2023ko uztailen, atzerriko langabeen urte arteko saldoa 537 pertsona gehiagokoa zen, urte arteko % 3,07ko gehikuntzarekin. Aurten, urte arteko saldoa % 5,99 puntu handiagoa da.

Atzerriko langabeen % 31,0 Afrikako iparraldetik datoz, % 27,9 Latinoamerikatik, % 16,1 Europako Esparru Ekonomikotik, % 11,3 Saharaz hegoaldeko Afrikatik eta % 6,6 Asiatik.

• IKASKETA MAILA

59.315 langabek, guztien % 54,9k, derrigorrezko hezkuntzako ikasketak dituzte gehienez. Azken hilabetean, oinarritzko prestakuntza-maila dutenen artean 340 langabe gutxiago daude, hau da, % 0,57 gutxiago. Hala ere, azken urtean, langabeziak % 0,91 egin du gora ikasketa maila hau dutenen artean, hau da, 535 pertsona gehiago.

2024ko uztailean erregistratutako langabezia

Batxilergora arte ikasketak dituzten langabeak langabetu guztien % 7,8 dira. Azken hilabetean, talde horretako langabezia % 2,30 igo da, eta azken urtean % 3,43.

Lanbide Heziketako ikasketak dituzten langabeak 27.176 dira, guztizkoaren % 25,1. Hil hone-tan, 783 pertsonako saldo positiboa izan da, eta, aurreko urtearen aldean, % 5,47ko hazkun-dea; urte arteko hazkunderik handiena izan duen kolektiboa izan da, bai balio erlatiboetan, bai kopuru absolutuetan.

Azkenik, langabeen % 12,2k, hau da, 13.172 pertsonak, unibertsitate-ikasketak dituzte, hau da, 1.066 pertsona gehiago (% 8,81). Igoera hori ohikoa da garai honetan; aurreko urtean, adibidez, % 6,89ko igoera erregistratu zen. Fenomeno hori graduiko ikasketak ekainean amaitu izanari zor zaio batez ere, eta horrek adierazten du graduatu gehiago daudela LANBIDE en-plegu-eskatzaille gisa izena emanda. Hileko gorakada hori gorabehera, nabarmendu behar da unibertsitate-ikasketak dituzten langabeen artean bakarrik jaitsi dela langabezia urte arteko tenperaturan, % 2,47 jaitsi baita.

K O N P A R A K E T A E S T A T U K O D A T U E K I N

Estatuan langabezia % 0,42 jaitsi da, -10.830 pertsona, eta guztira 2.550.237 langabe erregis-tratu dira; EAEn, berriz, erregistratutako langabezia % 1,6 igo da. Nafarroan % 1,13 igo da, Erri-oxan % 2,29, Kantabrian % 2,45 eta Gaztela eta Leonen % 1,4. Katalunian % 0,71 igo da, eta Ma-driden % 0,17.

Lan-eskatzaille langabeak 2024ko uztailean

	Uzt-2024	Eka-2024	Saldoa	Bil %
SEXUA:				
GIZONEZKOAK	45.174	44.694	480	1,07
EMAKUMEZKOAK	62.891	61.673	1.218	1,97
25 URTEZ AZPIKOAK:				
GUZTIRA	17.672	16.988	684	4,03
GIZONEZKOAK	8.549	8.442	107	1,27
EMAKUMEZKOAK	9.123	8.546	577	6,75
25-44 URTE:				
GUZTIRA	31.019	30.421	598	1,97
GIZONEZKOAK	11.687	11.477	210	1,83
EMAKUMEZKOAK	19.332	18.944	388	2,05
45 URTEZ GORAKOAK:				
GUZTIRA	59.374	58.958	416	0,71
GIZONEZKOAK	24.938	24.775	163	0,66
EMAKUMEZKOAK	34.436	34.183	253	0,74
SEKTOREA:				
NEKAZARITZA ETA ARRANTZA	1.892	1.922	-30	-1,56
INDUSTRIA	10.202	9.937	265	2,67
ERAIKUNTZA	5.906	5.928	-22	-0,37
ZERBITZUAK	76.048	74.395	1.653	2,22
AURREKO ENPLEGURIK GABE	14.017	14.185	-168	-1,18
LURRALDE HISTORIKOA:				
ARABA	18.255	17.914	341	1,90
BIZKAIA	61.258	60.247	1.011	1,68
GIPUZKOA	28.552	28.206	346	1,23
EAE	108.065	106.367	1.698	1,60

2024ko uztailean erregistratutako langabezia

ESKUALDEKO BILAKAERA

	Langabetuak	Erregistratutako langabezia indizea	Aurreko hilabetea		Aurreko urtea	
			Saldoa	Bil %	Saldoa	Bil %
Bajo Bidasoa	3.735	9,8%	24	0,65	163	4,56
Oarsoaldea	3.277	8,8%	59	1,83	120	3,80
Donostia-S.Seb.	6.684	7,5%	81	1,23	175	2,69
Donost.Oeste	2.868	7,4%	8	0,28	66	2,36
Tolosaldea	1.823	7,5%	47	2,65	17	0,94
Urola Erdia	1.165	7,4%	35	3,10	4	0,34
Goiherri	1.612	7,4%	-2	-0,12	68	4,40
Alto Deba	2.309	7,6%	63	2,80	20	0,87
Bajo Deba	2.602	9,9%	-40	-1,51	15	0,58
Urola Garaia	1.075	8,8%	12	1,13	20	1,90
Urola Kosta	1.402	6,0%	59	4,39	83	6,29
GIPUZKOA	28.552	8,0%	346	1,23	751	2,70
Vitoria-Gasteiz	14.199	11,0%	271	1,95	305	2,20
Valle de Aiala	2.119	11,2%	50	2,42	59	2,86
Rioja Alavesa	520	9,1%	-17	-3,17	17	3,38
LLanada Alavesa	683	9,0%	10	1,49	14	2,09
Estrib. Gorbea	278	5,6%	3	1,09	-1	-0,36
Valles Alaveses	384	7,4%	13	3,50	29	8,17
Montaña Alavesa	116	7,0%	13	12,62	19	19,59
ARABA	18.255	10,7%	341	1,90	-219	-1,19
Gobela	4.300	8,3%	99	2,36	101	2,41
Txorierrri	2.079	8,9%	89	4,47	77	3,85
Uribealdea	2.778	7,9%	27	0,98	66	2,43
Duranguesado	3.121	8,2%	67	2,19	88	2,90
Busturialdea	1.892	8,5%	-18	-0,94	-26	-1,36
Lea-Artibai	817	6,8%	26	3,29	-29	-3,43
Encartaciones	1.860	11,7%	29	1,58	65	3,62
Arratia-Zornotza	1.415	7,9%	47	3,44	58	4,27
Medio Nervion	1.232	9,3%	-5	-0,40	-20	-1,60
Bilbao	21.387	12,5%	406	1,94	420	2,00
Margen Izquierda	16.048	12,7%	134	0,84	499	3,21
Ibaizabal	4.284	10,4%	108	2,59	66	1,56
BIZKAIA	61.258	10,7%	1.011	1,68	1.358	2,27
CAPV	108.065	9,8%	1.698	1,60	1.890	1,78

* Bizkaia eta Arabako eskualdeen batura ez dator bat lurraldeko totalarekin, Orduña udalerria Bizkaikoa izanik Arabako Aialako Ibarra eskualdean kokatzen baita.