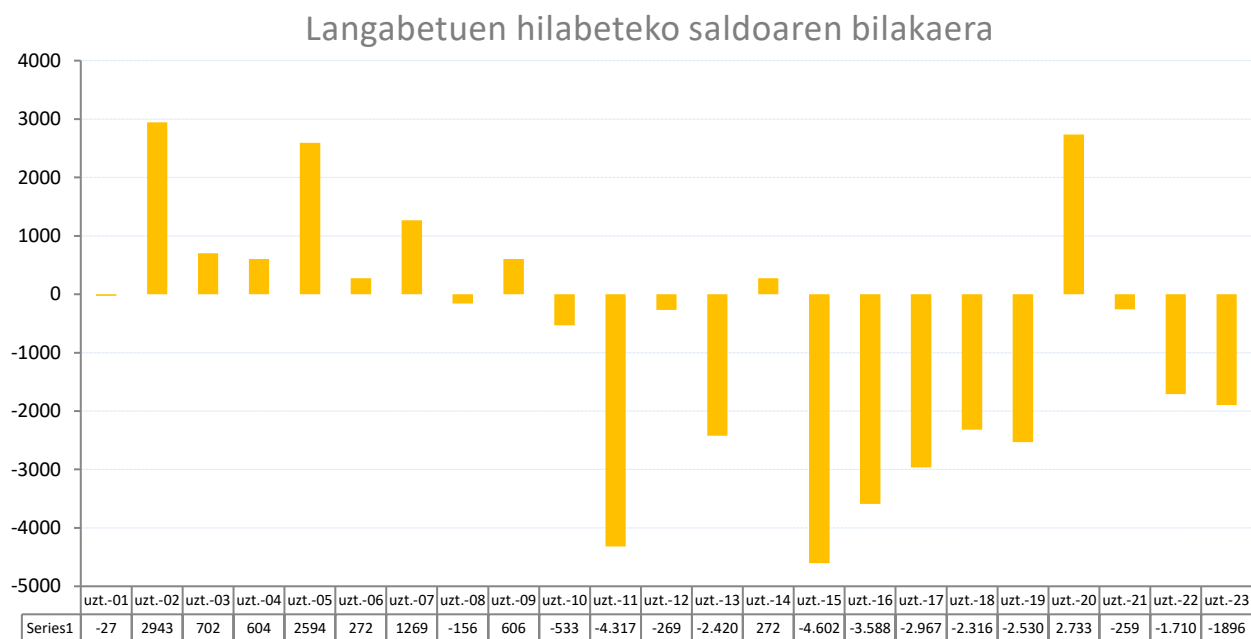


2023ko uztailean erregistratutako langabezia

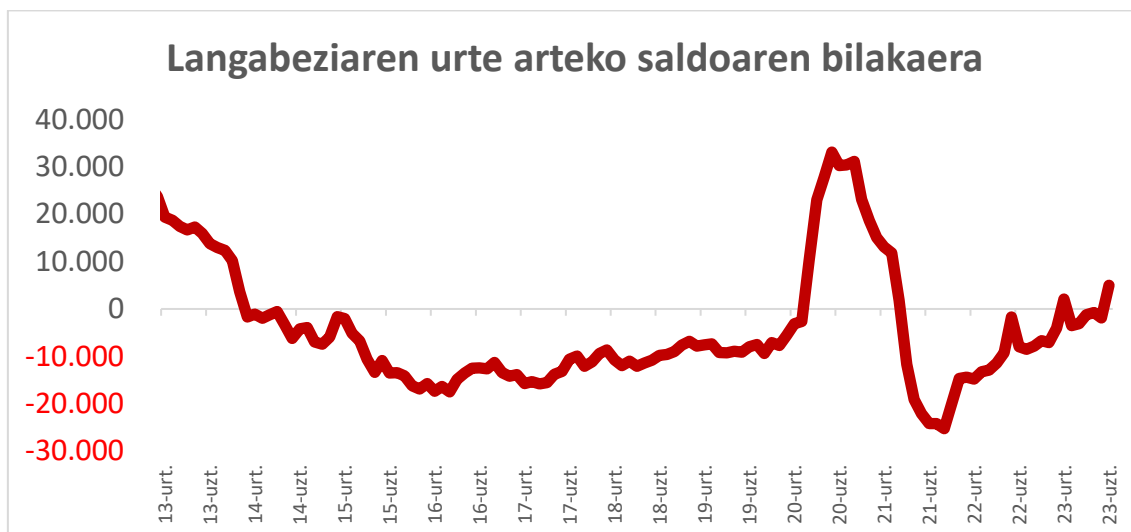
2023ko uztailean, 796 langabe gehiago erregistratu dira LANBIDEren bulegoetan (% 0,76ko igoera); ondorioz, 106.175 langabe daude guztira. 2008ko krisiaren ondoren, langabeziak, gehienbat, behera egiteko joera izan du uztailean, baina data horren aurretik ohikoena urteko zazpigarren hilabete honetan langabezia haztea zen. Gainera, 2019an, pandemiak eragindako krisiaren aurretik, erregistratutako langabezia gehiago hazi zen uztailean.



Uztail honetan erregistratutako langabeen kopurua horrelako hilabete batean txikiena da 2008tik. Ordutik gehien hurbildu den uztaila iazkoa izan zen; azken hilabete honetan baino 5.019 langabe gehiago zenbatu ziren. Aurreko hilaren aldean langabetuen kopuruak gora egin badu ere, urte arteko bilakaerari buruzko datuak kontuan hartuta, % 4,5eko jaitsiera izan da.

Gaur egun, erregistratutako langabeen kopurua 2013ko martxoko maximo historikotik 73.166 pertsonatara dago; orduan izan zen 2008an hasitako krisiaren unerik txarrena. Gaur egun, 2007ko ekainean baino 35.220 langabe gehiago daude; orduan erregistratu zen azken hamar-kadetako minimo historikoa.

Beste uztail batzuen balio maximo eta minimoekin alderatuz, urtaroen eragina neutralizatze-ko, 2023ko uztailean, langabeen kopurua 65.418 txikiagoa da 2013ko uztailean baino, eta 2007ko uztailean baino 33.951 handiagoa.



• SEXUA

Hil arteko datuei erreparatuz, langabezia gehiago hazi da emakumezkoen artean (+699) gizonzkoen artean baino (+127). Urteko erlazioan, langabezia bi sexuetan murriztu da; jaitsiera handiagoa da gizonen artean (- %5,86, 2.751 langabetu gutxiago) emakumeen artean baino (-%3,53, 2.2668 langabe gutxiago).

• ADINA

Hileko saldoaren zifrak kontuan hartuta, nabarmentzekoa da 30 urtetik beherakoen portaera txarra, aurreko hilean baino 343 pertsona gehiago baitaude langabezian (% 2,15eko igoera). 30 eta 44 urte artekoen artean ere hazi egin da langabezia; % 0,76, hain zuzen ere (234 pertsona gehiago). Bilakaera onena 45 urtetik gorakoen artean gertatu da, % 0,37 igo baita soilik (219 langabetu gehiago). Urte arteko saldoari dagokionez, langabeziak behera egin du adin-tarte guztietan, eta 45 urtetik gorakoena izan da beherakada txikiena izan duena (% 2,86); 30 urtetik beherakoetan, berriz, % 4,42 jaitsi da, eta 30-44 urtekoetan, % 7,54.

• JARDUERA EKONOMIKOA

Datua sektoreka hartuta, nabarmentzekoa da da langabeziak behera egin duela aurreko enplegurik gabekoen artean; balio absolutuetan jaitsiera handiena izan duen kolektiboa da, 165 langabetu gutxiagorekin. Beste muturrean, aldiz, zerbitzuen sektorea dago, bertan igo baita gehien, 922 langabetu gehiagorekin. Desagregazio-maila handiago batean, uztaila nabarmen-tzen da langabe-kopuruaren jaitsiera aurreko enplegurik gabekoen artean, baita laguntza egoitza-establezimenduetan, janari- eta edari-zerbitzuetan eta txikizkako merkataritzan ere. Hala ere, nabarmen egin du gora Hezkuntza eta Administrazio Publikoan.

Iazko egoerarekin alderatuta, nabarmentzekoa da txikizkako merkataritzak izan duen jaitsiera. Langabeziak gora egin du administrazio publikoaren jardueretatik eta eraikinetako eta lore-zaintzako zerbitzuetatik datozenen artean.

Xehetasun-maila handiagoan, honako hauek izan dira azken hilabeteen langabeziaren jaitsieragatik gehien nabarmendu diren jarduerak:

| | |
|---|------|
| Aurreko enplegurik gabe | -165 |
| 87 Egoitza-establezimenduetako laguntza | -146 |
| 56 Janari- eta edari-zerbitzuak | -137 |

2023ko uztailean erregistratutako langabezia

47 Txikizkako merkataritza -134

Erregistratutako langabeziaren igoeragatik nabarmentzen diren jarduerak:

85 Hezkuntza 884

84 Administrazio Publikoa eta defentsa; Derrigorrezko Gizarte Segurantzza 187

• LANGABEZIAREN IRAUPENA

Hilabete honetan, iraupen luzeko langabezia 12 pertsonatan murriztu da; iraupen laburrekoa, aldiz, hazi egin da; 808 pertsonatan hain zuzen ere. Urteko erreferentzian, jaitsiera handiagoa ikusten da iraupen luzeko langabeen kolektiboan, % 5,42 jaitsi baita (-3.028 pertsona); iraupen laburrekoak, berriz, % 3,60 egin du behera.

Iraupen luzeko langabezia handiagoa da 44 urtetik gorakoen artean, emakumeen artean, eta Bizkaian bizi diren langabeen artean. Azken hilabeteen bilakaera erlatibo onena emakumeek, Gipuzkoan eta Araban bizi direnek eta 30-44 urte arteko pertsonak izan dute lazko datuekin alderatuta, iraupen luzeko langabeziak behera egin du adin-talde guztietan, bi sexuetan eta lurralde guztietan, Araban izan ezik; lurralde honetan berdin geratu da.

• LANGABETUEN KOKAPEN GEOGRAFIKO A

Hilabete honetan, balio absolutuetan, Araba da langabeziak behera egin duen lurralde bakarra. Bizkaian eta Gipuzkoan, aldiz, kopuruak igo egin dira, eta Bizkaia izan da hazkunde handiena izan duen lurraldea. Bizkaian, 2023ko ekainean baino 655 langabe gehiago daude, 59.900 pertsona gehiago, % 1,11ko gehikuntza. Gipuzkoan 27.801 langabe daude, ekainean baino 211 gehiago, eta % 0,76ko igoera izan dute. Araban 18.474 pertsona daude langabezian. aurreko hilean baino 70 gutxiago, % 0,38 gutxiago.

Urteko saldoan, portaerarik onena Bizkaiari dagokio, % 4,94ko jaitsiera erlatiboa izan baitu; ondoren, Gipuzkoa dator, % 4,50eko jaitsierarekin, eta Arabak, % 3,13ko jaitsiera izan du.

Balio absolutuetan langabeziak behera egin duelako nabarmentzen diren eskualdeak Vitoria-Gasteiz (-74), Enkarterriak (-37), Arabako bailarak (-28) eta Arabar Errioxa (-27) dira. Beste muturrean, langabeziak hazkunde absolutu handiena honako hauetan gertatu da: Bilbo (+309), Donostia (+134), Durangaldea (+82) eta Ezkerraldea (+78).

Uztailean erregistratutako langabezia-indize handienak izan dituzten udalerriak honako hauek izan dira: Sestao (% 15,76), Alonsotegi (% 14,35), Balmaseda (% 14,19), Amurrio (% 14,01) eta Santurtzi (% 13,78).dira.

• LANGABEZIA - PRESTAZIO A

2023ko uztailean, 34.400 langabek jaso dute langabezia-prestazioren bat, aurreko hilean baino 292 gehiagok. Gaur egun, langabetu guztien % 32,4k langabezia-prestazioren bat jasotzeko eskubidea du. 18.094 langabek, guztizkoaren % 17,6k, kotizaziopeko prestazioa jasotzen dute, eta 14.132k (% 13,31ak) langabezia egoeran egoteagatik subsidioren bat jasotzen dute. Gipuzkoa da babes handiena duen lurralde historikoa, % 34,9ko tasarekin; Araban % 31,9koa da eta Bizkaian %31,4.

Aurreko hilabetearekin alderatuta, langabezia-estalduraren tasa 0,03 puntu igo da, eta aurreko urtearekin alderatuta, berriz, 1,58 puntu murriztu da.

2023ko uztailean erregistratutako langabezia

• J A T O R R I A

Langabeen artean, 18.004 (% 17) atzerritarrek dira. Hilabete arteko bilakaerari dagokionez, atzerritarren artean % 1,89 jaitsi da langabezia tasa, eta bertakoen artean % 1,22 igo. Urte arteko konparaketan, atzerriko langabeek % 3,07 egin dute gora, eta bertakoek % 5,93 behera.

Atzerriko langabeen % 32,5 Afrika iparraldetik datoz, % 24,5 Latinoamerikatik, % 17,5 Europa-ko Esparru Ekonomikotik, % 11,9 Saharaz hegoaldeko Afrikatik eta % 6,7 Asiatik. Azken hilabetearen langabezia gehien bi jatorrien arteko pertsonetan igo da gehien; Europako herrialderen batekoa eta Europar Esparru Ekonomikoko herrialderen batekoa da (+29). Bestalde, Ipar Afrikatik datozenen artean jaitsi da gehien (-248).

• I K A S K E T A M A I L A

58.780 langabek, guztien % 55,4k, gehienez ere oinarrizko hezkuntzako ikasketak dituzte. Azken hilabetearen, oinarrizko prestakuntza-maila duten artean soilik murriztu da langabezia; 487 pertsona gutxiago izan dira (% 0,82). Azken urtean, langabeziaren beherakada % 11,24koa izan da oinarrizko prestakuntza-maila dutenen artean.

Batxilergoa egin duten langabetuak langabeen % 7,6 dira. Azken hilabetearen % 2,06 egin dute gora eta azken urtean, berriz, % 17,25 behera; horrela, urte arteko bilakaeran portaera onena izan duten kolektiboa dira.

Lanbide Heziketako ikasketak dituzten langabetuak 25.766 dira, guztizkoaren % 24,3. Uztailean % 0,97 jaitsi ziren eta azken urtean % 24,93 igo.

Azkenik, % 12,7k (13.506 pertsona) unibertsitate-ikasketak ditu. Ikasketa-maila hori duten langabeen kopuruak % 6,89 egin du gora azken hilabetearen, eta bilakaera okerreza izan duen taldea da. Hala ere, % 7,03 jaitsi dira iazko datuekin alderatuta.

• K O N P A R A K E T A E S T A T U K O D A T U E K I N

Estatuko langabezia % 0,41 jaitsi da, 10.968 pertsona gutxiago, eta guztira 2.677.874 langabe daude erregistratuta; EAEn, berriz, erregistratutako langabezia % 0,76 hazi da. Nafarroan, % 0,39 murriztu da, Errioxan % 0,12 hazi da, Kantabrian % 1,59 murriztu da eta Gaztela-Leonen % 0,08 igo da. Katalunian % 0,49 hazi da, eta Madrilan % 0,97 murriztu.

Lan-eskatzailer langabeak 2023ko uztailean

| | Uzt-2023 | Eka-2023 | Saldoa | Bil % |
|---------------------------|----------|----------|--------|-------|
| SEXUA: | | | | |
| GIZONEZKOAK | 44.167 | 44.040 | 127 | 0,29 |
| EMAKUMEZKOAK | 62.008 | 61.339 | 669 | 1,09 |
| 25 URTEZ AZPIKOAK: | | | | |
| GUZTIRA | 16.332 | 15.989 | 343 | 2,15 |
| GIZONEZKOAK | 7.841 | 7.806 | 35 | 0,45 |
| EMAKUMEZKOAK | 8.491 | 8.183 | 308 | 3,76 |
| 25-44 URTE: | | | | |
| GUZTIRA | 31.018 | 30.784 | 234 | 0,76 |
| GIZONEZKOAK | 11.649 | 11.636 | 13 | 0,11 |
| EMAKUMEZKOAK | 19.369 | 19.148 | 221 | 1,15 |
| 45 URTEZ GORAKOAK: | | | | |
| GUZTIRA | 58.825 | 58.606 | 219 | 0,37 |
| GIZONEZKOAK | 24.677 | 24.598 | 79 | 0,32 |
| EMAKUMEZKOAK | 34.148 | 34.008 | 140 | 0,41 |
| SEKTOREA: | | | | |
| NEKAZARITZA ETA ARRANTZA | 1.900 | 1.939 | -39 | -2,01 |

2023ko uztailean erregistratutako langabezia

| | | | | |
|-----------------------------|----------------|----------------|------------|-------------|
| INDUSTRIA | 10.242 | 10.156 | 86 | 0,85 |
| ERAIKUNTZA | 6.067 | 6.075 | -8 | -0,13 |
| ZERBITZUAK | 74.656 | 73.734 | 922 | 1,25 |
| AURREKO ENPLEGURIK GABE | 13.310 | 13.475 | -165 | -1,22 |
| LURRALDE HISTORIKOA: | | | | |
| ARABA | 18.474 | 18.544 | -70 | -0,38 |
| BIZKAIA | 59.900 | 59.245 | 655 | 1,11 |
| GIPUZKOA | 27.801 | 27.590 | 211 | 0,76 |
| EAE | 106.175 | 105.379 | 796 | 0,76 |

ESKUALDEKO BILAKAERA

| | Langabetuak | Erregistratutako langabezia indizea | Aurreko hilabetea | | Aurreko urtea | |
|------------------|----------------|-------------------------------------|-------------------|--------------|---------------|--------------|
| | | | Saldoa | Bil % | Saldoa | Bil % |
| Bajo Bidasoa | 3.572 | 9,6% | -12 | -0,33 | -152 | -4,08 |
| Oarsoaldea | 3.157 | 8,7% | 1 | 0,03 | -225 | -6,65 |
| Donostia-S.Se. | 6.509 | 7,5% | 134 | 2,10 | -514 | -7,32 |
| Donost.Oeste | 2.802 | 7,4% | 32 | 1,16 | -142 | -4,82 |
| Tolosaldea | 1.806 | 7,7% | -12 | -0,66 | -44 | -2,38 |
| Urola Erdia | 1.161 | 7,5% | -7 | -0,60 | -11 | -0,94 |
| Goiherri | 1.544 | 7,3% | 5 | 0,32 | -74 | -4,57 |
| Alto Deba | 2.289 | 7,7% | 16 | 0,70 | -43 | -1,84 |
| Bajo Deba | 2.587 | 10,0% | 16 | 0,62 | 3 | 0,12 |
| Urola Garaia | 1.055 | 8,8% | 37 | 3,63 | -28 | -2,59 |
| Urola Kosta | 1.319 | 5,8% | 1 | 0,08 | -79 | -5,65 |
| GIPUZKOA | 27.801 | 8,0% | 211 | 0,76 | -1.309 | -4,50 |
| Vitoria-Gasteiz | 13.894 | 11,2% | -74 | -0,53 | -803 | -5,46 |
| Valle de Aiala | 2.060 | 11,1% | 23 | 1,13 | -70 | -3,29 |
| Rioja Alavesa | 503 | 8,8% | -27 | -5,09 | -92 | -15,46 |
| LLanada Alavesa | 669 | 8,8% | -8 | -1,18 | -1 | -0,15 |
| Estrib. Gorbea | 279 | 5,8% | -11 | -3,79 | -23 | -7,62 |
| Valles Alaveses | 355 | 6,7% | -28 | -7,31 | -44 | -11,03 |
| Montaña Alavesa | 97 | 5,9% | 5 | 5,43 | 0 | 0,00 |
| ARABA | 18.474 | 11,2% | -70 | -0,38 | -596 | -3,13 |
| Gobela | 4.199 | 8,3% | 55 | 1,33 | -287 | -6,40 |
| Txorierrri | 2.002 | 8,8% | 62 | 3,20 | -92 | -4,39 |
| Uribealdea | 2.712 | 7,9% | 22 | 0,82 | -107 | -3,80 |
| Duranguesado | 3.033 | 8,2% | 82 | 2,78 | -161 | -5,04 |
| Busturialdea | 1.918 | 8,9% | 15 | 0,79 | -103 | -5,10 |
| Lea-Artibai | 846 | 7,1% | -8 | -0,94 | -52 | -5,79 |
| Encartaciones | 1.795 | 11,6% | -37 | -2,02 | -142 | -7,33 |
| Arratia-Zornotza | 1.357 | 7,8% | 14 | 1,04 | -24 | -1,74 |
| Medio Nervion | 1.252 | 9,6% | 16 | 1,29 | -46 | -3,54 |
| Bilbao | 20.967 | 12,7% | 309 | 1,50 | -929 | -4,24 |
| Margen Izquierda | 15.549 | 12,6% | 78 | 0,50 | -897 | -5,45 |
| Ibaizabal | 4.218 | 10,5% | 47 | 1,13 | -249 | -5,57 |
| BIZKAIA | 59.900 | 10,8% | 655 | 1,11 | -3.114 | -4,94 |
| CAPV | 106.175 | 9,9% | 796 | 0,76 | -5.019 | -4,51 |

* Bizkaia eta Arabako eskualdeen batura ez dator bat lurraldeko totalarekin, Orduña udalerria Bizkaikoa izanik Arabako Aialako Ibarra eskualdean kokatzen baita.