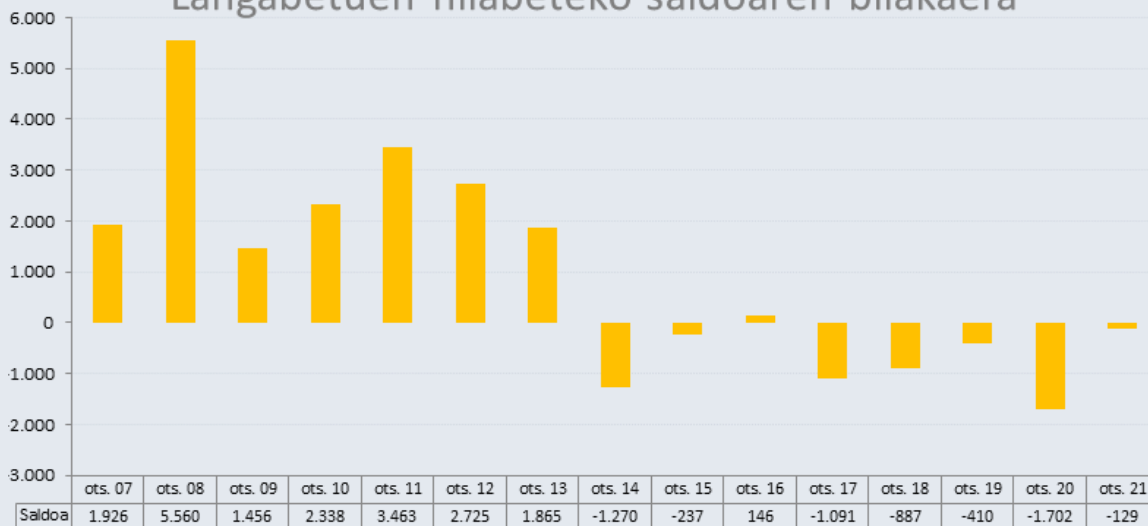


## 2022ko otsailean erregistratutako langabezia

2022ko otsailean zehar LANBIDEko bulegoetan % 0,11 langabe gutxiago erregistratu dira, langabe kopurua 115.815 da, aurreko hilean baino 129 gutxiago. Hil honetako datua bi errealitateen artean kokatzen da; 2014 urte arte nun langabezia modu nabarmenean igotzen zen; eta, beste bat, 2015etik orain arte (2017.urtea salbu) non langabezia jaitsi egin den, modu apalago batean. Otsailak ez du portaera argia edukitzen, hori horrela, kontutan edukiz langabezia dauden pertsonen kopurua murriztu egin dela, hil honetako datua positibotzat jo daiteke.

### Langabetuen hilabeteko saldoaren bilakaera



Aurreko urteko otsailarekin alderatuz, 13.213 pertsonatan murriztu da langabezia. 2020ko otsailarekin alderatuz (pandemia hasi aurreko hilabetea) 1.424 langabe gutxiago zenbatu dira.

### Langabeziaren urte arteko saldoaren bilakaera



## 2022ko otsailean erregistratutako langabezia

### • S E X U A

Azken hilabetean, gizonezkoen artean murriztu egin da langabezia (-730) eta emakumezkoen artean igo (+601). Gabonetako kanpainaren ondorioz gelditutako jardueren eraginez, merkataritza kasu, hazi egin da emakumezko langabetuen kopurua. Urte arteko saldoari dagokionez, gizonezkoen artean gehiago murriztu da langabezia (-7.237) emakumezkoen artean baino (-5.976). Krisi hasieran gizonezkoak izan baziren ere kaltetuenak, errekupeazio erritmo altuagoa daramate; 2020ko otsailarekin alderatuz, 1.012 gizonezko gutxiago daude langabezian, emakumezkoak, ordea, 412 gutxiago. Gaur egun langabeen % 56,7 emakumeak dira.

### • A D I N A

Azken hilabete honetan langabezia adin tarte gehienetan jaitsi egin da, hala ere, 2 salbuespen daude; 24 urtetik beherako langabezia %5,27 igo da eta 54 urtetik gorakoena %0,25. Beherakada handiena 35-44 urte artean erregistratu da (-% 1,22); 45-54 adin tarteak jarraitu dio (-% 0,82). Urte arteko bilakaeran, korrelazio handia ikus daiteke langabeziaren beherakadaren eta langabeen gaztetasunaren artean; 25 eta 34 urte bitarteko artean % 17,43 murriztu da, 35-44 urte artekoan artean % 16,00 eta 45-54 artean %10,67; 54 urtetik gorako artean hazi da soilik, % 0,63, hain zuzen ere.

### • J A R D U E R A E K O N O M I K O A

Otsailean, langabezia industria sektorean (-% 3,80), eraikuntzan (-% 1,76) eta lehen sektorean (% -0,70) murriztu da; zerbitzu sektorean, berriz, hazi egin da (+% 0,12). Esperientziarik ez dutenen artean % 2,94 hazi da langabezia hil honetan. Iazko egoerarekin alderatuz gero, aipatzekoa da industrian (-% 16,62), eraikuntzan (%-11,0) eta zerbitzu sektorean (-% 9,87) egon den beherakada nabarmena. Lehenengo lan esperientzia izan ez dutenen artean, % 6,05 murriztu da.

Datuak zehatzago aztertuta, azken hilabetean langabeziaren gorakada handiena izan duten jarduerak hauek izan dira:

- 47 Txikizkako merkataritza +195
- 87 Egoitzetako laguntza +170
- 86 Osasun jarduerak +85
- 85 Hezkuntza +71
- 53 Posta zerbitzuak +65

Aitzitik, otsailean erregistratutako langabeziaren murrizketa izan duten jarduerak hauek izan dira:

- 78 Enpleguarekin erlazionatutako jarduerak -191
- 43 Eraikuntza espezializatuko jarduerak -103
- 24 Metalurgia -99
- 25 Produktu metalikoen fabrikazioa -92
- 56 Janari eta edarien zerbitzua -79

### • L A N G A B E Z I A R E N I R A U P E N A

Hilabete honetan, epe luzeko langabezia 383 pertsonatan murriztu da (-% 0,58) eta epe laburrekoa 209 pertsonatan hazi da (+% 0,36). Urte osoari begiratuz gero, epe laburreko langabeen artean murrizketa txikiagoa eman da (-% 5,22) epe luzekoan aldean (% 14,77). Krisiaren luza-

## 2022ko otsailean erregistratutako langabezia

tzeak epe luzeko langabezia nabarmen igotzea eragin zuen; gaur egun, zorionez, bestelakotzen ari da egoera; 57.782 langabe iraupen luzekoak dira, langabe guztien % 49,9a.

### • LANGABETUEN KOKAPEN GEOGRAFIKOA

Otsaileko bilakaera honako hau izan da: Araban langabezia % 0,99 hazi da, urtarrilean baino 193 langabe gehiago, 19.729 langabe guztira; 2022ko otsailean bilakaera okerrean izan duen lurraldea da. Gipuzkoan % 0,84 murriztu da, 259 pertsona gutxiago daude langabezian urtarri-larekin alderatuta (langabetu kopuru totala 30.604koa da) hil honetan bilakaera onena erregis-tratu duen lurraldea izan da. Azkenik, Bizkaian, otsailean baino 63 langabe gutxiago daude (% 0,1eko murrizketa), langabetu kopurua 65.482 da.

Urte arteko saldoari erreparatuz Gipuzkoak erregistratu du eboluzio hoberena % 11,03ko murrizketarekin; Bizkaia jarraitzen dio % 10,02ko murrizketarekin eta azkenik Araban % 9,73 murriztu da.

Hiriburuak aztertuta, Bilbon azken hilean langabezia konstante mantendu da (+% 0,00), Vito-ria-Gasteizen 182 pertsonatan hazi da (+% 1,20) eta Donostian 36 pertsonatan murriztu da (-% 0,47). Hazkunde nabarmenak izan dituzten zenbait eskualde, Ibaizabal (+53), Oarsoaldea (+26) eta Txorierri (+25) izan dira. Bestalde Debagoienan (-79), Bidasoa behera (-72) eta Urola-kostan (-53) erregistratu dira murrizketa nabarmenenak.

Erregistratuko langabezia indize altuenak dituzten udalerrak hauek izan dira: Oion (% 18,40), Sestao (% 17,87), Balmaseda (% 16,02), Alonsotegi (% 15,86) eta Lanestosa (% 15,45%).

### • LANGABEZIA - PRESTAZIOA

2022ko otsailean 38.849 langabek kobratu dute langabezia-prestazioaren bat, hau da, aurreko hilean baino 239 langabe gehiagok. Langabeen % 33,54k du gizarte-prestazio hori jasotzeko eskubidea. 21.409 langabek jasotzen dute ordaindutakoaren arabeko prestazioa, hau da, langabeen % 18,49 dira horiek. 17.440 langabek (% 15,06), berriz, langabezia prestazioaren bat jasotzen dute. Gipuzkoa da babes tasa handiena duen lurraldea (% 35,7), Bizkaian % 32,7koa da eta Araban % 32,9koa.

Aurreko hilarekin alderatuz, langabezia estaldura-tasa 0.24 puntu hazi da; aurreko urtearekin alderatuz 1,14 puntu murriztu da.

Otsailean ordaindutakoaren arabeko prestazioa jasotzen duten pertsonen kopurua hazi egin da eta langabezia prestazioa jasotzen duten pertsonen kopurua baita ere.

### • JATORRIA

Langabeen % 16,19 (18.745 lagun), atzerritarrak dira. Aurreko hilarekin alderatuta, langabezia gehiago murriztu da atzeritarren artean (-% 0,27) bertakoen artean baino (-% 0,08). Urte arteko erlazioan, atzeritarren arten langabezia % 9,85 murriztu da, eta bertakoen artean % 10,31.

Langabe atzeritarren % 34,3 Afrika iparraldekoak dira, % 23,6 Latinoamerikatik datoz, % 18,2 Europako Esparru Ekonomikotik, % 13,6 Saharaz hegoaldeko Afrikatik, eta % 5,8, azkenik, Asia-tik. Otsailean Latinoamerikatik etorritako pertsonen artean hazi da gehien langabezia (+51); Saharaz hegoaldeko Afrikatik etorritakoen artean, aldiz, murriztu da gehien (-46).

## 2022ko otsailean erregistratutako langabezia

### • IKASKETA MAILA

Langabeen % 60,8k (70.369 lagun), oinarrizko ikasketak ditu, gehienez ere. Azken hilean, oinarritzko prestakuntza dutenen artean 139 langabetu gutxiago erregistratu dira; % 0,20 murriztu da langabezia azken hilean. Azken urtean % 8,88 murriztu da langabezia talde honetan.

Batxilergo-titulua duten pertsonak langabeen % 8,9 dira. Talde horretan % 0,16 hazi da langabezia azken hilean, eta azken urtean % 11,37 murriztu.

Lanbide-heziketa ikasi eta langabezia dauden lagunak 21.240 dira, hau da, langabeen % 18,5. Talde hau otsailean zehar % 0,16 murriztu da, eta azken urtean - % 11,55.

Azkenik, langabeen % 11,8k (13.707 lagun), unibertsitateko ikasketak ditu. Ikasketa maila hau duten langabetuen artean % 0,20 hazi da langabezia azken hilabeteetan eta, aldiz, % 14,02 hazi da azken urtean.

### • KONPARAKETA ESTATUKO DATUEKIN

Estatuan 11.394 langabe gutxiago daude aurreko hilean baino (% 0,36ko beherakada). Guztira 3.111.684 langabe daude erregistratuta; EAEn, berriz, % 0,11 jaitsi da. EAEko mugakide diren autonomia-erkidegoetan langabeziak ondorengo bilakaera izan du: Nafarroan % 2,67 hazi da, Errioxan % 0,15 murriztu, Kantabrian % 0,28 hazi da eta Gaztela eta Leonen % 0,45 hazi. Katalunian % 0,04 murriztu da eta Madrilan ere murriztu egin da; % 4,43, hain zuzen ere.

### Lan-eskatzailer langabeak 2022eko otsailean

	Ots-2022	Urt-2022	Saldoa	Bil %
<b>SEXUA:</b>				
GIZONEZKOAK	50.106	50.836	-730	-1,44
EMAKUMEZKOAK	65.709	65.108	601	0,92
<b>25 URTEZ AZPIKOAK:</b>				
GUZTIRA	9.674	9.190	484	5,27
GIZONEZKOAK	5.061	4.813	248	5,15
EMAKUMEZKOAK	4.613	4.377	236	5,39
<b>25-44 URTE:</b>				
GUZTIRA	44.881	45.338	-457	-1,01
GIZONEZKOAK	18.380	18.978	-598	-3,15
EMAKUMEZKOAK	26.501	26.360	141	0,53
<b>45 URTEZ GORAKOAK:</b>				
GUZTIRA	61.260	61.416	-156	-0,25
GIZONEZKOAK	26.665	27.045	-380	-1,41
EMAKUMEZKOAK	34.595	34.371	224	0,65
<b>SEKTOREA:</b>				
NEKAZARITZA ETA ARRANTZA	2.538	2.556	-18	-0,70
INDUSTRIA	12.591	13.088	-497	-3,80
ERAIKUNTZA	7.420	7.553	-133	-1,76
ZERBITZUAK	78.432	78.337	95	0,12
AURREKO ENPLEGURIK GABE	14.834	14.410	424	2,94
<b>LURRALDE HISTORIKOA:</b>				
ARABA	19.729	19.536	193	0,99
BIZKAIA	65.482	65.545	-63	-0,10
GIPUZKOA	30.604	30.863	-259	-0,84
EAE	115.815	115.944	-129	-0,11

# 2022ko otsailean erregistratutako langabezia

## ESKUALDEKO BILAKAERA

	Lan- gabe- tuak	Erregistra- tutako langabezia indizea	Aurreko hilabetea		Aurreko urtea	
			Saldoa	Bil %	Saldoa	Bil %
Bidasoa Behera	4.001	10,7%	-72	-1,77	-421	-9,52
Oarsoalde	3.614	9,8%	26	0,72	-326	-8,27
Donostia-S.Se.	7.611	8,6%	-36	-0,47	-1.106	-12,69
Donost.Mendebalde	3.038	8,1%	-51	-1,65	-320	-9,53
Tolosaldea	1.906	8,0%	-10	-0,52	-262	-12,08
Urola Erdia	1.194	7,7%	-10	-0,83	-206	-14,71
Goiherri	1.577	7,3%	9	0,57	-161	-9,26
Deba Garaia	2.294	7,6%	-79	-3,33	-329	-12,54
Deba Behera	2.680	10,1%	1	0,04	-289	-9,73
Urola Garaia	1.066	8,7%	16	1,52	-123	-10,34
Urola Kosta	1.623	7,2%	-53	-3,16	-252	-13,44
<b>GIPUZKOA</b>	<b>30.604</b>	<b>8,7%</b>	<b>-259</b>	<b>-0,84</b>	<b>-3.795</b>	<b>-11,03</b>
Vitoria-Gasteiz	15.320	12,2%	182	1,20	-1.688	-9,92
Aialako Ibarra	2.204	11,8%	-14	-0,63	-227	-9,34
Arabar Errioxa	680	12,6%	-17	-2,44	-98	-12,60
Arabako lautada	744	9,8%	17	2,34	-70	-8,60
Gorbeia inguruak	321	6,9%	7	2,23	-12	-3,60
Arabako Ibarrek	431	8,4%	16	3,86	-25	-5,48
Arabako Mendialdea	91	5,9%	-5	-5,21	-29	-24,17
<b>ARABA</b>	<b>19.729</b>	<b>11,8%</b>	<b>193</b>	<b>0,99</b>	<b>-2.126</b>	<b>-9,73</b>
Gobela	4.713	9,4%	6	0,13	-510	-9,76
Txorierri	2.226	9,7%	25	1,14	-237	-9,62
Uribealde	3.007	9,1%	-37	-1,22	-408	-11,95
Durangalde	3.182	8,6%	-33	-1,03	-595	-15,75
Busturialdea	2.153	10,0%	-7	-0,32	-303	-12,34
Lea-Artibai	964	8,0%	-17	-1,73	-166	-14,69
Enkarterriak	1.964	12,9%	2	0,10	-180	-8,40
Arratia-Zornotza	1.518	8,7%	7	0,46	-120	-7,33
Arratia-Nerbioi	1.307	10,2%	-12	-0,91	-170	-11,51
Bilbo	22.661	13,4%	0	0,00	-2.222	-8,93
Ezkerraldea	17.187	13,9%	-44	-0,26	-1.817	-9,56
Ibaizabal	4.521	11,2%	53	1,19	-538	-10,63
<b>BIZKAIA</b>	<b>65.482</b>	<b>11,8%</b>	<b>-63</b>	<b>-0,10</b>	<b>-7.292</b>	<b>-10,02</b>
<b>EAE</b>	<b>115.815</b>	<b>10,8%</b>	<b>-72</b>	<b>-1,77</b>	<b>-421</b>	<b>-9,52</b>

\* Bizkaia eta Arabako eskualdeen batura ez dator bat lurraldeko totalarekin, Orduña udalerria Bizkaiko izanik Arabako Aialako Ibarra eskualdean kokatzen baita.

\*\* Tolosaldeko, Arabar lautadako eta Durangaldeko datuak ez dira fidagarriak administrazio-kudeaketa arazoengatik. Arrazoi horiek Abaltzisketako, Alegria-Dulantziko eta Abadiñoko erregistratutako langabetu kopurua haztea ekarri du, helbide osatu gabe zegoen kasuetan.