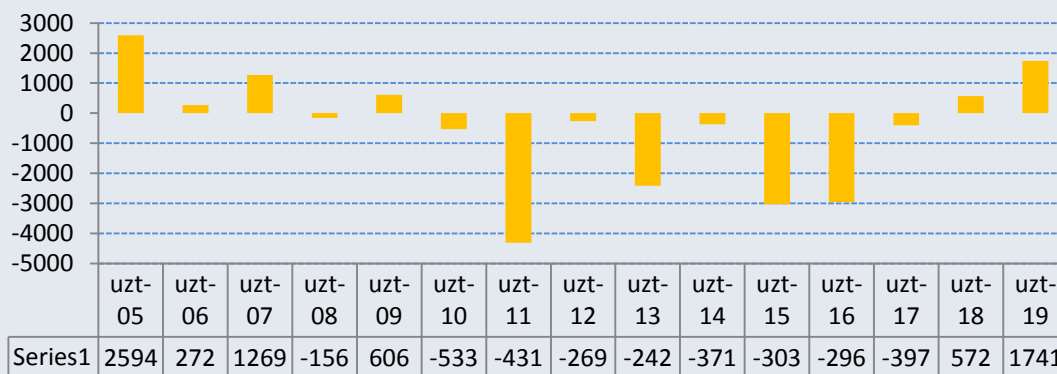


2019ko uztailean erregistratutako langabezia

2019ko uztailean zehar LANBIDEko bulegoetan %1,56 langabe gehiago erregistratu dira, langabe kopurua 113.084 da. Uztaila hilabete irregularra izaten da, tendentzia argirik gabea, hala ere hil honetako hazkundera 2005 urtetik aurrerako uztailetako handiena da.

Langabetuen hilabeteko saldoaren bilakaera



Urte arteko eboluzioari dagokionez, 7.973 pertsonetan murrizten da langabezia, aurreko hila-betean baino 1.169 gutxiago, 2019ko martxoa garaiko zifretara bueltatuz.

Erregistratutako langabetuen urte arteko saldoaren bilakaera



• S E X U A

Azken hilabeteen langabezia gizonezkoen artean gutxiago murriztu da (-% 1,33) emakumezkoen artean baino (-% 1,74). Urte arteko saldoari dagokionez, gizonen artean % 6,93 murriztu da, eta emakumeen artean, berriz, % 6,34 soilik. Gaur egun langabeen % 58 emakumeak dira. Krisia hasi zenean, aldiz, langabe kopurua berdintsua zen bi sexuetan, gizonezkoen artean langabezia orain baino handiagoa zen eta. Gizonezkoen artean krisiaren eragina handiago izan zen, baina talde hau errekupeazio ahalmen handiago erakusten ari da.

• A D I N A

Azken hilabete honetan langabezia adin tarte guztietan hazi da. Hazkunde handiena 25-34 urte artekoen tartean izan da (% 4,67). Urte arteko saldoan ere, 24 urte azpikoaren artean baka-rrik hazi da langabezia. Jaitsiera handiena 35 eta 54 urte arteko tartean izan da. 25 urtetik be-herakoaren artean hazi egin da. 54 urtez gorakoaren artean langabezia motel murrizten da, lan

2019ko uztailean erregistratutako langabezia

munduratzearen zailtasunak agerian utziz biztanleria helduaren artean. Ekonomia, egun, hobe-tzen ari bada ere, egiturazko langabezia handia utziko du krisiak langabe zaharrenen artean.

• J A R D U E R A E K O N O M I K O A

Uztailean zehar, zerbitzuen sektoreak bidali du pertsona gehien langabeziara, bai kopuru ab-solutuetan (+1.842), bai erlatiboetan (+% 2,49). Eraikuntza sektorean langabezia % 1,84 hazi da, industrian % 0,27, eta lehen sektorean, aldiz, % 0,75 murriztu da. Aurretik enplegurik izan ez dutenen artean % 1,86 murriztu da. Balore erlatiboetan eta aurreko urteko datuarekin alde-ratuz eraikuntza sektoreko murrizketa nabarmentzen da, % 12,42ko jaitsiera, baita lehen sek-torekoa (% 9,43ko jaitsiera) ere.

Datuak zehatzago aztertuta, langabezia hazkundera handiena izan duena hezkuntza izan da 1.218 langabetu gehiagorekin. Murrizketa nabarmenak izan dituzten jarduera batzuk hauek izan dira: egoitzetako laguntza (-133) eta etxebizitzak langile enplegatzaile gisa (-102).

• L A N G A B E Z I A R E N I R A U P E N A

Hilabete honetan, epe luzeko langabezia 687 pertsonatan murriztu da eta epe laburrekoa 2.428 pertsonatan. Urte osoari begiratuz gero, ikusten da jaitsiera handiagoa izan dela epe luzeko langabeien artean (% 12,47a, epe laburreko % 0,28 hazi da). Ekonomiaren susperraldia, bada, aukerak eskaintzen ari da langabe kronifikatuenei.

• L A N G A B E T U E N K O K A P E N G E O G R A F I K O A

Uztailean langabezia hiru lurraldeetan hazi da: Araban %1,26 Gipuzkoan % 1,80 eta Bizkaian % 1,55.

Urte arteko saldoari erreparatuz Gipuzkoak erregistratu du eboluzio onena % 7,22ko jaitsiera-rekin; Bizkaiak jarraitzen dio % 7,01eko jaitsierarekin eta azkenik Araban % 3,62 murriztu da.

Hiriburuak aztertuta, Gasteizen azken hilean 104 pertsonatan hazi da langabezia, Bilbon 532 pertsonatan eta Donostian 139 pertsonatan. Langabezia hazi diren eskualdeak Gobela (+146), Ezker Eskualdea (+128), Durangaldea (+112) eta Bidasoa Behera (+101) izan dira. Aldiz, es-kualde hauetan langabezia jaitsi egin da: Ibaizabal (-44), Urola Kosta (-40) eta Busturialdea (-39).

Hil honetan erregistratutako langabezia handiena duten udalerriak honako hauek izan dira; Oion (% 19,41), Sestao (% 17,32), Lanestosa (% 16,19), Karrantza (% 16,09) eta Lapuebla La-barka (% 15,88).

• L A N G A B E Z I A - P R E S T A Z I O A

2019ko uztailean 37.156 langabek kobratu dute langabezia-prestazioaren bat, hau da, aurreko hilean baino 2.068 langabe gehiagok. Hazkunde hau laguntzarako eskubidea zuten hezkuntza sektoretik langabeziara pasatako langileengatik izan da. Langabeen % 32,9k du gizarte-prestazio hori jasotzeko eskubidea. 21.738 langabek jasotzen dute ordaindutakoaren arabe-rako prestazioa, hau da, langabeen % 19,2 dira horiek. 15.418 langabek (% 13,6), berriz, langa-beziagatiko prestazioa jasotzen dute. Gipuzkoa da babes tasa handiena duen lurraldea (% 36), Araban eta Bizkaian % 32koa eta % 31,7koa da, hurrenez hurren.

Aurreko hilarekin alderatuz, langabeziagatiko estaldura-tasa 1.34 puntu hazi da; aurreko ur-tearekin alderatuz 3.98 hazi da.

2019ko uztailean erregistratutako langabezia

• IKASKETA MAILA

Langabeen % 60,4k (68.335 lagun), oinarrizko ikasketak ditu, gehienez ere. Azken hilean, oinarritzko prestakuntza dutenen artean 203 langabetu gutxiago erregistratu dira. Talde horretan % 7,23 jaitsi da langabezia azken urtean. Azken hilabetea eta azken urtean gehien murriztu den taldea izan da.

Batxilergo-titulua duten pertsonak langabeen % 8,8 dira. Talde horretan % 2,27 hazi da langabezia azken hilean, eta azken urtean % 6,54a.

Lanbide-heziketa ikasi eta langabezian dauden lagunak 19.663 dira, hau da, langabeen % 17,4. Talde hau uztailean zehar % 1,46 hazi da, eta azken urtean % 3,75.

Azkenik, langabeen % 13,4k (15.153 lagun), egin ditu unibertsitateko ikasketak. Ikasketa maila hau duten langabetuen artean % 10,51 hazi da langabezia azken hilabetea eta % 7,24 murriztu azken urtean.

• JATORRIA

Langabeen % 15,3 (17.279 lagun), atzeritarrek dira. Ekainarekin alderatuta, ikusten da langabezia % 1,43 murriztu dela atzeritarren artean, eta % 2,12 hazi bertakoen artean.

Langabe atzeritarren % 34,6a Afrika iparraldekoak dira, % 20,9a Latinoamerikatik datoz, % 20,9 Europako Esparru Ekonomikotik, % 14,3a Saharaz hegoaldeko Afrikatik, eta % 5,7, azkenik, Asiatik. Uztailean Afrika iparraldetik etorritako pertsonen artean murriztu da gehien langabezia (-% 4,26).

• KONPARAKETA ESTATUKO DATUEKIN

Estatuan 4.253 langabe gutxiago daude ekainean baino (% 0,14ko jaitsiera). Guztira 3.011.433 langabe daude erregistratuta; EAEn, berriz, % 1,56 hazi da. EAEko mugakide diren autonomia-erkidegoetan langabeziaren hazkundera nabarmenagoa izan da EAEn baino; Nafarroan (+% 2,06) eta Errioxan (+% 2,33), Kantabrian, aldiz, % 4,99 murriztu da, eta Gaztela eta Leonen % 0,95. Katalunian % 0,44 hazi da eta Madrilan % 0,27 hazi da.

Urte arteko bilakaeran, langabezia gutxiago murriztu da Estatuan (-% 3,94) EAEn aldean (-% 6,59).

2019ko uztailen erregistratutako langabezia

Lan-eskatzaille langabeak 2019ko uztailen

	uzt-2019	eka-2019	Saldoa	Bil %
SEXUA:				
GIZONEZKOAK	47.455	46.834	621	1,33
EMAKUMEZKOAK	65.629	64.509	1.120	1,74
25 URTEZ AZPIKOAK:				
GUZTIRA	7.454	7.431	23	0,31
GIZONEZKOAK	3.831	3.817	14	0,37
EMAKUMEZKOAK	3.623	3.614	12	0,25
25-44 URTE:				
GUZTIRA	47.873	46.410	1.463	3,15
GIZONEZKOAK	18.953	18.470	483	2,62
EMAKUMEZKOAK	28.920	27.940	980	3,51
45 URTEZ GORAKOAK:				
GUZTIRA	57.757	57.502	255	0,44
GIZONEZKOAK	24.671	24.547	124	0,51
EMAKUMEZKOAK	33.086	32.955	131	0,40
SEKTOREA:				
NEKAZARITZA ETA ARRANTZA				
INDUSTRIA	2.373	2.391	-18	-0,75
ERAIKUNTZA	13.080	13.045	35	0,27
ZERBITZUAK	7.971	7.827	144	1,84
AURREKO ENPLEGURIK GABE	75.830	73.988	1.842	2,49
LURRALDE HISTORIKOA:				
ARABA	18.867	18.633	234	1,26
BIZKAIA	64.902	63.913	989	1,55
GIPUZKOA	29.315	28.797	518	1,80
EAE	113.084	111.343	1.741	1,56

	Langa- betuak	Erregistratu- tako langabe- zia indizea	Aurreko hilabetea		Aurreko urtea	
			Saldoa	Bil %	Saldoa	Bil %
Bidasoa Behera	3.846	10,4%	101	2,70	-87	-2,21
Oarsoaldea	3.410	9,5%	58	1,73	-272	-7,39
Donostia-S.Seib.	7.160	8,1%	139	1,98	-584	-7,54
Donost.Mendebaldea	2.934	8,2%	83	2,91	-215	-6,83
Tolosaldea	1.912	8,3%	56	3,02	-281	-12,81
Urola Erdia	1.142	7,6%	-5	-0,44	-182	-13,75
Goiherri	1.578	7,6%	15	0,96	-93	-5,57
Deba Garaia	2.297	7,7%	61	2,73	-128	-5,28
Deba Behera	2.653	10,1%	30	1,14	-213	-7,43
Urola Garaia	1.027	8,6%	20	1,99	-33	-3,11
Urola Kosta	1.356	6,1%	-40	-2,87	-123	-8,32
GIPUZKOA	29.315	8,5%	518	1,80	-2.211	-7,01
Vitoria-Gasteiz	14.751	12,0%	104	0,71	-616	-4,01
Aialako Ibarra	2.205	11,7%	33	1,52	-56	-2,48
Arabar Errioxa	680	12,8%	64	10,39	-18	-2,58
Arabako lautada	642	8,7%	34	5,59	-14	-2,13
Gorbeia inguruak	275	5,9%	3	1,10	7	2,61
Arabako Ibarrek	344	7,1%	-2	-0,58	-34	-8,99
Arabako Mendialdea	100	6,7%	-3	-2,91	-13	-11,50
ARABA	18.867	11,5%	234	1,26	-709	-3,62
Gobela	4.764	9,2%	146	3,16	-354	-6,92
Txorierrri	2.152	9,4%	37	1,75	-220	-9,27
Uribealdea	2.884	8,8%	90	3,22	-80	-2,70
Durangaldea	3.139	8,4%	112	3,70	-9	-0,29
Busturialdea	2.030	9,4%	-39	-1,88	-122	-5,67
Lea-Artibai	933	7,8%	-13	-1,37	-16	-1,69
Enkarterriak	2.057	13,2%	-11	-0,53	-176	-7,88
Arratia-Zornotza	1.406	8,2%	31	2,25	-125	-8,16
Arratia-Nerbioi	1.260	9,7%	20	1,61	-133	-9,55
Bilbo	22.694	13,6%	532	2,40	-2.047	-8,27
Ezkerraldea	17.030	13,6%	128	0,76	-1.361	-7,40
Ibaizabal	4.421	11,0%	-44	-0,99	-375	-7,82
BIZKAIA	64.902	11,6%	989	1,55	-5.053	-7,22
EAE	113.084	10,6%	1.740	1,56	-7.973	-6,59

* Bizkaia eta Arabako eskualdeen batura ez dator bat lurraldeko totalarekin, Orduña udalerria Bizkaikoa izanik Arabako Aialako Ibarra eskualdean kokatzen baita.