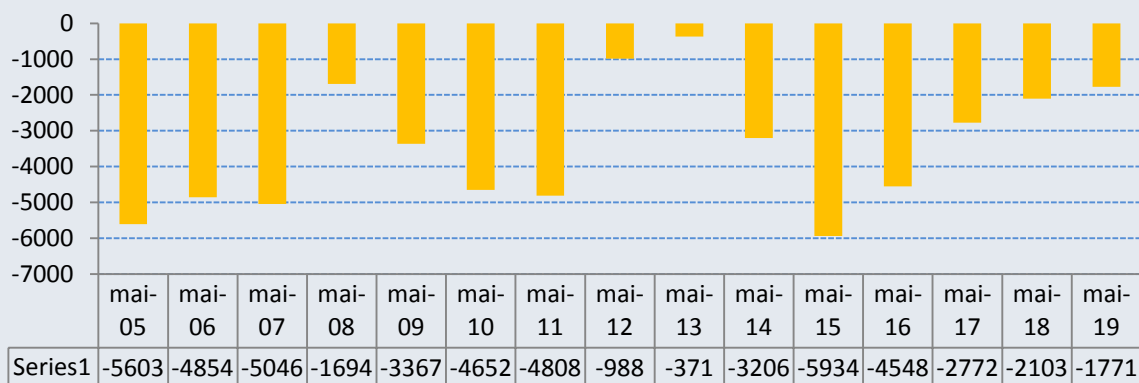


2019ko maiatzean erregistratutako langabezia

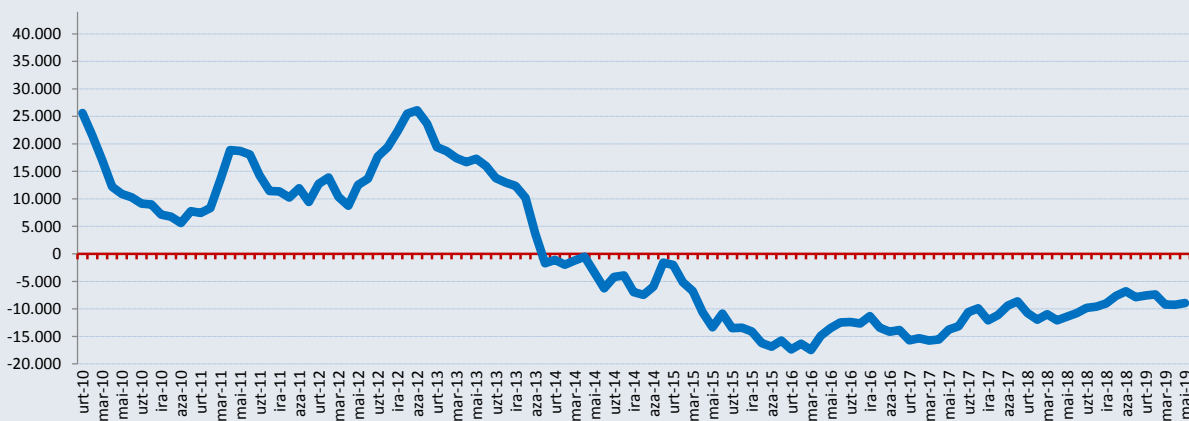
2019ko maiatzean zehar LANBIDEko bulegoetan 1.771 langabe gutxiago erregistratu dira. Horrek esan nahi du murrizketa balore erlatiboetan % 1,5koa izan dela, eta 113.873 langabe daudela. Normalean maiatzean langabezia nabarmen murrizten da. Hilabete honetan, nahiz eta langabezia murriztu, ez du beste urtetan bezala egin.

Langabetuen hilabeteko saldoaren bilakaera



Urte arteko eboluzioari dagokionez, 8.928 pertsonetan murrizten da langabezia, aurreko hilabeteen baino 332 gutxiago. 2018an eta 2019 hasieran izandako urte arteko murrizketaren erritmoaren gutxitzearen tendentzia aktibatu da berriz ere.

Erregistratutako langabetuen urte arteko saldoaren bilakaera



• S E X U A

Azken hilabeteen langabezia gizonezkoen artean gehiago murriztu da (-% 2,1) emakumezkoen artean baino (-% 1,1). Urte arteko saldoari dagokionez, gizonen artean % 8 murriztu da, eta emakumeen artean, berriz, % 6,8 soilik. Gaur egun langabeen % 57,3 emakumeak dira. Krisia hasi zenean, aldiz, langabe kopurua berdintsua zen bi sexuetan, gizonezkoen artean langabezia orain baino handiagoa zen eta. Gizonezkoen artean krisiaren eragina handiago izan zen, baina talde hau errekonferazio ahalmen handiago erakusten ari da.

2019ko maiatzean erregistratutako langabezia

• A D I N A

Azken hilabete honetan langabezia adin tarte guztietan murriztu da, 25 urtez azpikoen artean izan ezik. Murrizketa handiena 35-44 urte artekoen tartean izan da (-% 2,7). Urte arteko saldoan ere, 24 urte azpikoen artean bakarrik hazi da langabezia. Jaitsiera handiena 25 eta 44 urte arteko tartean izan da. Langabeen erdiak (% 51,4) 44 urte baino gehiago ditu, % 24,5ak ez ditu 35 urte baino gehiago eta beste % 24,1a 35 eta 44 urteen artean kokatzen dira. Langabeak zenbat eta zaharragoak izan orduan eta zailtasun handiagoak dituzte laneratzeko. Ekonomia, egun, hobetzen ari bada ere, egiturazko langabezia handia utziko du krisiak langabe zaharren artean.

• J A R D U E R A E K O N O M I K O A

Maiatzean zehar, langabezia sektore ekonomiko guztietan murriztu da. Lehen sektoreko murrizketa nabarmentzen da, 216 langabetu gutxiago (% 8,2ko murrizketa). Aurretik enplegurik izan ez dutenen artean 184 langabe gehiago zenbatzen dira. Balore erlatiboetan eta aurreko urteko datuarekin alderatuz eraikuntza sektoreko murrizketa nabarmentzen da, % 15,4ko jaitsiera, baita lehen sektorekoa (% 8,7ko jaitsiera) ere.

Datuak zehatzago aztertuta, langabezia murrizketa handiena izan duena nekazaritza eta abeltzaintza izan da 199 langabetu gutxiagorekin, eta ondoren enpleguarekin erlazionatutako jarduerak (-181) izan dira. Igoera nabarmenak izan dituzten jarduera batzuk hauek izan dira: osasun jarduerak (+62) eta egoitzetako laguntza (+36).

• L A N G A B E Z I A R E N I R A U P E N A

Hilabete honetan, epe luzeko langabezia 793 pertsonatan murriztu da eta epe laburrekoa 978 pertsonatan. Urte osoari begiratuz gero, ikusten da jaitsiera handiagoa izan dela epe luzeko langabeen artean (% 12,3a, epe laburreko % 1,2aren aldean). Ekonomiaren susperraldia, bada, aukerak eskaintzen ari da langabe kronifikatuenei.

• L A N G A B E T U E N K O K A P E N G E O G R A F I K O A

Maiatzean langabezia hiru lurraldeetan murriztu da: Araban %0,7, Gipuzkoan % 1 eta Bizkaian % 2.

Urte arteko saldoari erreparatuz Bizkaiak erregistratu du eboluzio onena % 7,9ko jaitsierarekin; Gipuzkoak jarraitzen dio % 7,5ko jaitsierarekin eta azkenik Araban % 4,6 murriztu da.

Hiriburuak aztertuta, Gasteizen azken hilean 38 pertsonatan jaitsi da langabezia, Bilbon 270 pertsonatan eta Donostian 89 pertsonatan. Langabezia hazi diren eskualdeak Aialako Ibarra (+20), Gorbeia inguruak eta Goiherri (+12 azken bi kasuetan) izan dira. Aldiz, eskualde hauetan langabezia jaitsi egin da: Ezker Eskualdea (-475) eta Arabar Errioxa (-112).

Hil honetan erregistratutako langabezia handiena duten udalerriak honako hauek izan dira; Oion (% 19,41), Sestao (% 18,12), Balmaseda (% 16,32), Lanestosa (% 16,19) eta Santurtzi (% 14,52).

• L A N G A B E Z I A - P R E S T A Z I O A

2019ko maiatzean 35.515 langabek kobratu dute langabezia-prestazioaren bat, hau da, aurreko hilean baino 290 langabe gutxiagok. Langabeen % 31,2ak du gizarte-prestazio hori jasotzeko eskubidea. 19.740 langabek jasotzen dute ordaindutakoaren arabeko prestazioa, hau da, langabeen % 17,3 dira horiek. 15.511 langabek (% 13,9), berriz, langabeziagatiko prestazioa

2019ko maiatzean erregistratutako langabezia

jasotzen dute. Gipuzkoa da babes tasa handiena duen lurraldea (% 34), Araban eta Bizkaian % 30,3koa eta % 30,1ekoa da, hurrenez hurren.

Aurreko hilarekin alderatuz, langabeziagatik estaldura-tasa 0.2 puntu hazi da; aurreko urtearekin alderatuz 3.3 hazi da.

• IKASKETA MAILA

Langabeen % 61,7ak (70.372 lagun), oinarrizko ikasketak ditu, gehienez ere. Azken hilean, oinarrizko prestakuntza dutenen artean 1.442 langabetu gutxiago erregistratu dira. Talde horretan % 7,9 jaitsi da langabezia azken urtean. Azken hilabetean eta azken urtean gehien murriztu den taldea izan da.

Batxilergo-titulua duten pertsonak langabeen % 9,1 dira. Talde horretan % 0,5 hazi da langabezia azken hilean, eta azken urtean % 4,8a.

Lanbide-heziketa ikasi eta langabezia dauden lagunak 19.776 dira, hau da, langabeen % 17,4. Talde hau maiatzean zehar % 0,9 murriztu da, eta azken urtean % 5,2.

Azkenik, langabeen % 11,8k (13.402 lagun), egin ditu unibertsitateko ikasketak. Ikasketa maila hau duten langabetuen artean % 1,5 murriztu da langabezia azken hilabetean eta % 9 azken urtean.

• JATORRIA

Langabeen % 15,8 (17.970 lagun), atzerritarrek dira. Maiatzarekin alderatuta, ikusten da langabezia % 1,8 murriztu dela atzerritarren artean, eta % 1,5 bertakoen artean.

Langabe atzerritarren % 35,7a Afrika iparraldekoak dira, % 21,2a Latinoamerikatik datoz, % 19,5 Europako Esparru Ekonomikotik, % 14,3a Saharaz hegoaldeko Afrikatik, eta % 5,6, azkenik, Asiatik. Maiatzean Saharaz hegoaldeko Afrikatik etorritako pertsonen artean murriztu da gehien langabezia (-% 3,1).

• KONPARAKETA ESTATUKO DATUEKIN

Estatuan 84.075 langabe gutxiago daude maiatzean baino (% 2,66ko jaitziera). Guztira 3.079.491 langabe daude erregistratuta; EAEn, berriz, % 1,53 murriztu da. EAEko mugakide diren autonomia-erkidegoetan langabeziaren murrizketa nabarmenagoa izan da EAEn baino; Kantabrian % 3,67 murriztu da, Nafarroan % 4,05, Errioxan % 6,14 eta Gaztela eta Leonen % 3,23. Katalunian % 2,75 murriztu da eta Madrilan % 1,90 murriztu da.

Urte arteko bilakaeran, langabezia gutxiago murriztu da Estatuan (-% 5,31) EAEn aldean (-% 7,27).

2019ko maiatzean erregistratutako langabezia

Lan-eskatzaille langabeak 2019ko maiatzean

	mai-2019	api-2019	Saldoa	Bil %
SEXUA:				
GIZONEZKOAK	48.625	49.672	-1.047	-2,11
EMAKUMEZKOAK	65.248	65.972	-724	-1,10
25 URTEZ AZPIKOAK:				
GUZTIRA	8.278	8.034	244	3,04
GIZONEZKOAK	4.271	4.069	202	4,96
EMAKUMEZKOAK	4.007	3.965	12	1,06
25-44 URTE:				
GUZTIRA	47.016	48.305	-1.289	-2,67
GIZONEZKOAK	19.137	19.986	-849	-4,25
EMAKUMEZKOAK	27.879	28.319	-440	-1,55
45 URTEZ GORAKOAK:				
GUZTIRA	58.579	59.305	-726	-1,22
GIZONEZKOAK	25.217	25.617	-400	-1,56
EMAKUMEZKOAK	33.362	33.688	-326	-0,97
SEKTOREA:				
NEKAZARITZA ETA ARRANTZA	2.411	2.627	-216	-8,22
INDUSTRIA	13.410	13.691	-281	-2,05
ERAIKUNTZA	8.024	8.259	-235	-2,85
ZERBITZUAK	75.256	76.479	-1.223	-1,60
AURREKO ENPLEGURIK GABE	14.772	14.588	184	1,26
LURRALDE HISTORIKOA:				
ARABA	18.987	19.113	-126	-0,66
BIZKAIA	29.933	30.242	-309	-1,02
GIPUZKOA	64.953	66.289	-1.336	-2,02
EAE	113.873	115.644	-1.771	-1,53

	Langa- betuak	Erregistratu- tako langabe- zia indizea	Aurreko hilabetea		Aurreko urtea	
			Saldoa	Bil %	Saldoa	Bil %
Bidasoa Behera	3.918	10,6%	-1	-0,03	-221	-5,34
Oarsoalde	3.381	9,4%	-94	-2,71	-334	-8,99
Donostia-S.Se.	7.320	8,3%	-84	-1,13	-599	-7,56
Donost.Mendebalde	2.902	8,1%	9	0,31	-344	-10,60
Tolosalde	1.941	8,4%	-33	-1,67	-239	-10,96
Urola Erdia	1.191	8,0%	-44	-3,56	-154	-11,45
Goiherri	1.618	7,8%	12	0,75	-50	-3,00
Deba Garaia	2.368	7,9%	-33	-1,37	-189	-7,39
Deba Behera	2.752	10,5%	-25	-0,90	-129	-4,48
Urola Garaia	1.039	8,7%	-5	-0,48	-82	-7,31
Urola Kosta	1.503	6,8%	-11	-0,73	-77	-4,87
GIPUZKOA	29.933	8,7%	-309	-1,02	-2.418	-7,47
Vitoria-Gasteiz	14.914	12,1%	-38	-0,25	-748	-4,78
Aialako Ibarra	2.246	11,9%	20	0,90	-118	-4,99
Arabar Errioxa	618	11,7%	-112	-15,34	-21	-3,29
Arabako lautada	620	8,4%	-5	-0,80	-44	-6,63
Gorbeia inguruak	292	6,3%	12	4,29	21	7,75
Arabako Ibarrek	347	7,2%	-10	-2,80	-31	-8,20
Arabako Mendialdea	92	6,2%	4	4,55	-11	-10,68
ARABA	18.987	11,6%	-126	-0,66	-914	-4,59
Gobela	4.690	9,0%	-63	-1,33	-419	-8,20
Txorierr	2.174	9,5%	-14	-0,64	-234	-9,72
Uribealde	2.844	8,7%	-109	-3,69	-190	-6,26
Durangalde	3.147	8,4%	-22	-0,69	-84	-2,60
Busturialdea	2.133	9,9%	-70	-3,18	-112	-4,99
Lea-Artibai	896	7,5%	-30	-3,24	-25	-2,71
Enkarterriak	2.078	13,3%	-61	-2,85	-202	-8,86
Arratia-Zornotza	1.374	8,0%	-47	-3,31	-101	-6,85
Arratia-Nerbioi	1.263	9,7%	-80	-5,96	-141	-10,04
Bilbo	22.531	13,5%	-270	-1,18	-2.008	-8,18
Ezkerraldea	17.141	13,7%	-475	-2,70	-1.798	-9,49
Ibaizabal	4.539	11,3%	-92	-1,99	-243	-5,08
BIZKAIA	64.953	11,6%	-1.336	-2,02	-5.596	-7,93
EAE	113.873	10,7%	-1.771	-1,53	-8.927	-7,27

* Bizkaia eta Arabako eskualdeen batura ez dator bat lurraldeko totalarekin, Orduña udalerria Bizkaikoa izanik Arabako Aialako Ibarra eskualdean kokatzen baita.