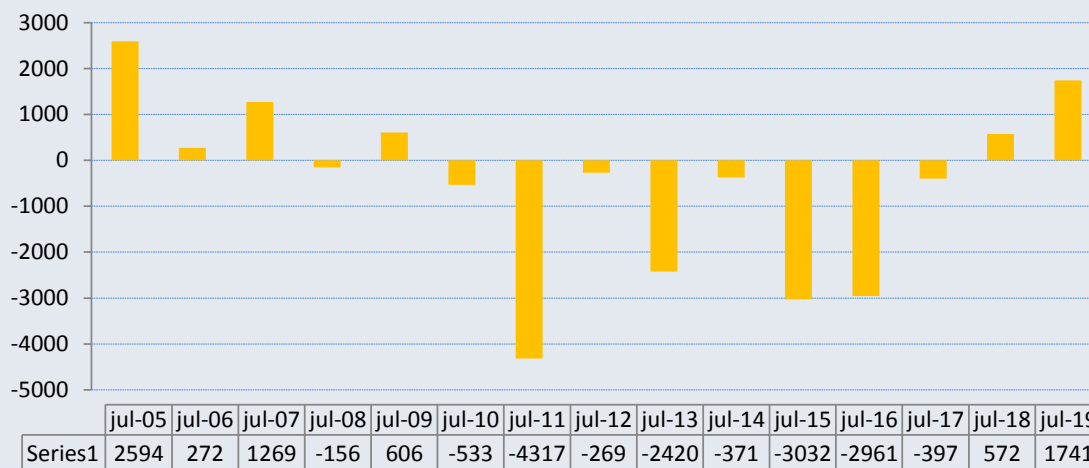


Desempleo registrado en julio de 2019

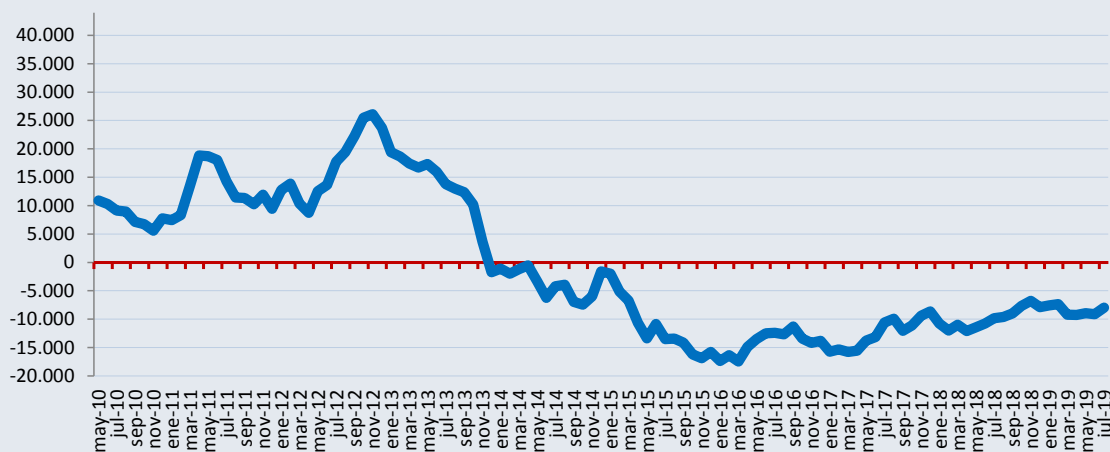
Durante julio de 2019 el número de personas desempleadas registradas en las oficinas de LANBIDE aumenta en Euskadi un 1,56% respecto al mes anterior, para situarse en 113.084 personas desempleadas. Si bien Julio es un mes irregular sin una tendencia clara también es cierto que el incremento correspondiente a este último mes es el más alto desde julio de 2005.

Evolución saldo mensual paro



El saldo interanual muestra un descenso de 7.973 personas paradas, 1.169 menos que el mes pasado, retrocediendo a cifras anteriores a marzo de 2019.

Evolución saldo interanual paro registrado



• SEXO

El paro disminuye más entre las mujeres con un descenso del desempleo en julio del 1,74%, mientras que el descenso entre los hombres es del 1,33%. En la relación anual el paro masculino disminuye un 6,93% y entre las mujeres un 6,34%. Actualmente el 58% de las personas paradas son mujeres, cuando al comienzo de la crisis, debido al peor comportamiento del paro masculino, el número de personas paradas por sexo llegó a ser muy similar. Los hombres acumularon más el impacto de la crisis pero están mostrando una mejor capacidad de recuperación.

• E D A D

Durante este último mes el paro aumenta en todos los tramos de edad. El mayor aumento se da entre los 25 y los 34 años con un incremento del 4,67% seguido por los de 35 a 44 años con un aumento del 2,06%. El resto de intervalos de edades registran incrementos muy suaves. En el saldo interanual los mayores descensos en el número de parados se producen entre los 35 y los 54 años. El único que muestra un crecimiento del paro es el de los menores de 25 años. Por encima de los 54 años el paro desciende de forma muy lenta evidenciando las dificultades de reincorporación al mercado laboral entre los parados más maduros. La crisis va a dejar amplias bolsas de paro estructural entre los desempleados más maduros independientemente de la actual coyuntura de mejoría económica.

• ACTIVIDAD ECONÓMICA

Durante julio es servicios el sector que más personas desplaza al desempleo tanto de forma relativa (+1.842), como relativa (+2,49%). En construcción el paro crece un 1,84%, la industria se muestra estable con un leve crecimiento del 0,27% y el primario es el único que logra bajar algo el número de parados asociados al sector con un decremento del 0,75%. Los que no han tenido todavía su primera experiencia laboral descienden un 1,86%. En términos relativos y en relación a la situación del año pasado destaca el fuerte decremento del paro asociado a construcción con un descenso del 12,42%, también destaca el descenso del paro en el sector primario (-9,43%). El resto de sectores muestran descensos cercanos al 6%.

A un nivel de desagregación mayor, la actividad que más destaca por el aumento descenso del paro asociado en el último mes han sido educación con un incremento de 1.218 nuevos parados. Las actividades con los descensos más significativos del paro han asistencia en establecimientos residenciales (-133) y hogares empleadores personal doméstico (-102).

• DURACIÓN DEL PARO

Durante este mes disminuye el paro de larga duración en 687 personas mientras que el de corta duración aumenta en 2.428 personas. En la referencia anual, se aprecia una fuerte disminución del colectivo de larga duración con un decremento del 12,47% mientras que el de corta duración permanece estable mostrando un leve crecimiento (+0,28%). Este buen comportamiento del paro de larga duración es una excelente noticia ya que es un indicador de que la recuperación económica también está dando oportunidades a las personas paradas más cronificadas.

• UBICACIÓN GEOGRÁFICA DE LOS PARADOS

Durante julio aumenta el paro en los tres territorios: en Araba tenemos 234 personas desempleadas más que en junio de 2019, situándose el paro en 18.867 personas, un incremento del 1,26%; en Bizkaia se cuentan 989 personas desempleadas más que en junio de 2019, situándose el paro en 64.902 personas, un incremento del 1,55%; En Gipuzkoa hay 518 personas desempleadas más que en junio de 2019, situándose el paro en 29.315 personas, un incremento del 1,8%.

En el saldo anual el mejor comportamiento corresponde a Gipuzkoa con un decremento relativo del 7,22%, seguido de cerca de Bizkaia con un descenso del 7,01%, situándose Álava más rezagada con una reducción del 3,62%.

Desempleo registrado en julio de 2019

Entre las capitales vascas, en Vitoria-Gasteiz aumenta el paro en 104 desempleados, en Bilbao en 532 y en Donostia en 139. Otras comarcas que destacan por el incremento del desempleo han sido Gobela (+146), Margen Izquierda (+128), Duranguesado (+112) y Bajo Bidasoa (+101). Las comarcas donde el descenso del paro ha sido más significativo han sido Ibaizabal (-44), Urola Kosta (-40), y Busturialdea (-39).

Los municipios con mayores índices de paro registrado durante este mes de julio han sido Oion (19,41%), Sestao (17,32%), Lanestosa (16,19%), Karrantza (16,09%) y Lapuebla de Labarca (15,88%).

• PRESTACIONES POR DESEMPLEO

En julio de 2019, 37.156 personas paradas, 2.068 más que el mes pasado cobran alguna prestación por desempleo. Este fuerte incremento es debido al desplazamiento al paro de muchos trabajadores del sector de la educación que habían venido generando derechos al cobro de una prestación por desempleo contributiva durante el curso escolar. Actualmente el 32,9% del total de personas paradas tienen derecho a alguna prestación por desempleo. 21.738 personas desempleadas, el 19,2% del total perciben una prestación contributiva, y 15.418, el 13,6%, cobran algún tipo de subsidio por desempleo. Gipuzkoa es el Territorio Histórico con mayor tasa de protección con una tasa del 36%, en Álava es del 32% y en Bizkaia del 31,7%.

En relación al mes pasado la tasa de cobertura por desempleo ha aumentado en 1,34 puntos y en relación al año pasado aumenta 3,98 puntos.

• NIVEL ACADÉMICO

68.335 personas paradas, el 60,4% del total, tienen como mucho estudios de enseñanza obligatoria. Durante el último mes, las personas desempleadas con nivel formativo básico disminuyen en 203. Durante el último año el descenso del paro entre las personas con nivel formativo básico ha sido del 7,23%. Es el grupo que más disminuye tanto en la relación mensual como en la anual.

Las personas desempleadas que han cursado hasta el Bachiller suponen el 8,8% del total de personas paradas. Durante el último mes aumenta un 2,27% y durante el último año disminuye un 6,54%.

Las personas desempleadas con estudios de Formación Profesional son 19.663, el 17,4% del total. Durante julio aumentan un 1,46% y durante todo el año disminuyen un 3,75%.

Finalmente, el 13,4%, 15.153 personas, tienen estudios universitarios. Las personas paradas con este nivel de estudios suben un 10,51% en el mes pero disminuyen un 7,24% en el año.

• PROCEDENCIA

Del total de personas desempleadas, 17.279, el 15,3%, son extranjeros. En relación a junio se aprecia un descenso relativo entre los extranjeros del 1,43%, mientras que entre los autóctonos el desempleo aumenta un 2,12%.

El 34,6% de las personas paradas extranjeras proceden del norte de África, un 20,9% de Latinoamérica, un 20,9% del Espacio Económico Europeo, un 14,3% de África subsahariana, y un 5,7% de Asia. Donde más disminuye el desempleo en el último mes ha sido entre los procedentes del norte de África (-4,26%).

• RELACIÓN CON EL ESTADO

El desempleo en el Estado disminuye en un 0,14%, en 4.253 personas, para situarse en un total de 3.011.433 desempleados registrados, mientras en la CAE el paro registrado ha aumentado en un 1,56%. Entre las Comunidades limítrofes aumenta en mayor medida en Navarra (+2,06%) y en La Rioja (+2,33%), mientras que en Cantabria disminuye un 4,99%, y en Castilla-León disminuye un 0,95%. En Catalunya aumenta un 0,44%, y en Madrid aumenta un 0,27%.

En la evolución interanual el descenso del paro es menor en el Estado (-3,94%) que en el conjunto de la CAE (-6,59%).

Desempleo registrado en julio de 2019

Demandantes parados a julio 2019

	jul-2019	jun-2019	Saldo	Ev %
SEXO:				
HOMBRE	47.455	46.834	621	1,33
MUJER	65.629	64.509	1.120	1,74
MENORES DE 25 AÑOS:				
AMBOS SEXOS	7.454	7.431	23	0,31
HOMBRE	3.831	3.817	14	0,37
MUJER	3.623	3.614	12	0,25
DE 25 A 44 AÑOS:				
AMBOS SEXOS	47.873	46.410	1.463	3,15
HOMBRE	18.953	18.470	483	2,62
MUJER	28.920	27.940	980	3,51
JULIORES DE 45 AÑOS:				
AMBOS SEXOS	57.757	57.502	255	0,44
HOMBRE	24.671	24.547	124	0,51
MUJER	33.086	32.955	131	0,40
SECTOR:				
AGRICULTURA Y PESCA				
INDUSTRIA	2.373	2.391	-18	-0,75
CONSTRUCCIÓN	13.080	13.045	35	0,27
SERVICIOS	7.971	7.827	144	1,84
SIN EMPLEO ANTERIOR	75.830	73.988	1.842	2,49
TERRITORIO HISTÓRICO:				
ARABA-ÁLAVA	18.867	18.633	234	1,26
BIZKAIA	64.902	63.913	989	1,55
GIPUZKOA	29.315	28.797	518	1,80
CAE	113.084	111.343	1.741	1,56

	Parados	Índice paro registrado	Mes anterior		Año anterior	
			Saldo	Evol %	Saldo	Evol %
Bajo Bidasoa	3.846	10,4%	101	2,70	-87	-2,21
Oarsoalde	3.410	9,5%	58	1,73	-272	-7,39
Donostia-S.Se	7.160	8,1%	139	1,98	-584	-7,54
Donost.Oeste	2.934	8,2%	83	2,91	-215	-6,83
Tolosalde	1.912	8,3%	56	3,02	-281	-12,81
Urola Erdia	1.142	7,6%	-5	-0,44	-182	-13,75
Goiherri	1.578	7,6%	15	0,96	-93	-5,57
Alto Deba	2.297	7,7%	61	2,73	-128	-5,28
Bajo Deba	2.653	10,1%	30	1,14	-213	-7,43
Urola Garaia	1.027	8,6%	20	1,99	-33	-3,11
Urola Kosta	1.356	6,1%	-40	-2,87	-123	-8,32
GIPUZKOA	29.315	8,5%	518	1,80	-2.211	-7,01
Vitoria-Gasteiz	14.751	12,0%	104	0,71	-616	-4,01
Valle de Aiala	2.205	11,7%	33	1,52	-56	-2,48
Rioja Alavesa	680	12,8%	64	10,39	-18	-2,58
Llanada Alavesa	642	8,7%	34	5,59	-14	-2,13
Estrib. Gorbea	275	5,9%	3	1,10	7	2,61
Valles Alaveses	344	7,1%	-2	-0,58	-34	-8,99
Montaña Alavesa	100	6,7%	-3	-2,91	-13	-11,50
ARABA	18.867	11,5%	234	1,26	-709	-3,62
Gobela	4.764	9,2%	146	3,16	-354	-6,92
Txorierri	2.152	9,4%	37	1,75	-220	-9,27
Urbealde	2.884	8,8%	90	3,22	-80	-2,70
Duranguesado	3.139	8,4%	112	3,70	-9	-0,29
Busturialdea	2.030	9,4%	-39	-1,88	-122	-5,67
Lea-Artibai	933	7,8%	-13	-1,37	-16	-1,69
Encartaciones	2.057	13,2%	-11	-0,53	-176	-7,88
Arratia-Zornotza	1.406	8,2%	31	2,25	-125	-8,16
Medio Nervion	1.260	9,7%	20	1,61	-133	-9,55
Bilbao	22.694	13,6%	532	2,40	-2.047	-8,27
Margen Izquierda	17.030	13,6%	128	0,76	-1.361	-7,40
Ibaizabal	4.421	11,0%	-44	-0,99	-375	-7,82
BIZKAIA	64.902	11,6%	989	1,55	-5.053	-7,22
CAPV	113.084	10,6%	1.740	1,56	-7.973	-6,59

* La suma de las comarcas de Bizkaia y Araba no coincide con el total de cada territorio, ya que, el municipio Orduña se encuentra en Bizkaia pero se enclava en la comarca alavesa del Valle de Aiala.