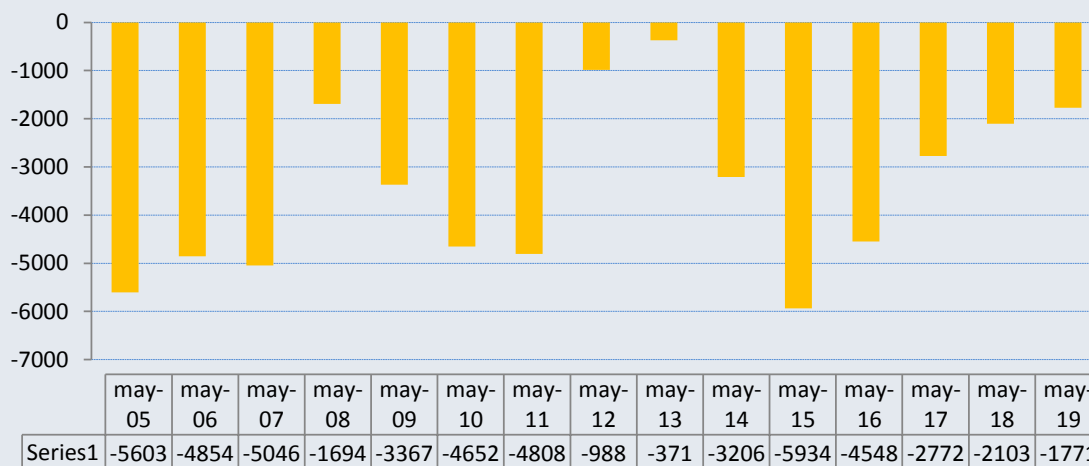


Desempleo registrado en mayo de 2019

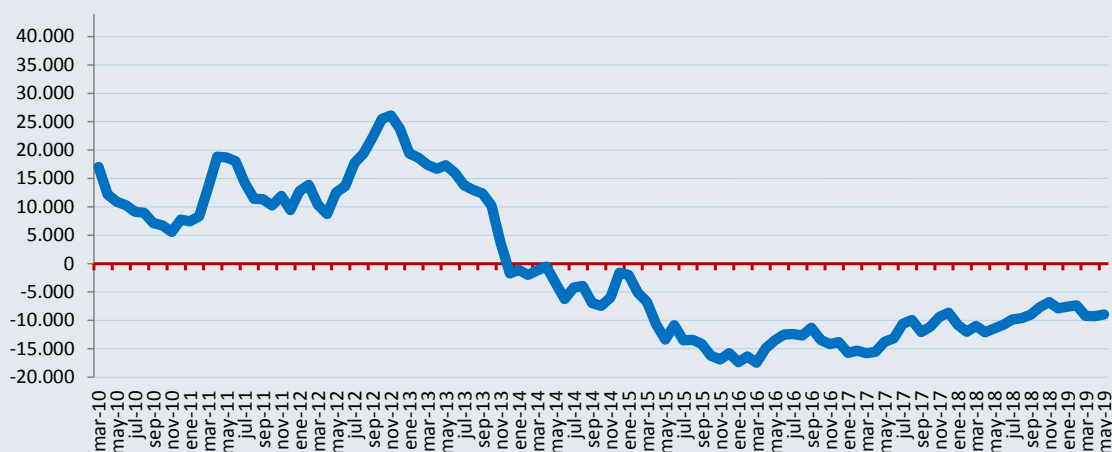
Durante mayo de 2019 el número de personas desempleadas registradas en las oficinas de LANBIDE ha disminuido en 1.771 personas, para situarse en 113.873, siendo el descenso en términos relativos del 1,5%. Mayo suele ser un mes donde el desempleo disminuye de manera considerable. Aunque este mes el paro disminuye, no lo hace con la misma intensidad que en los mayos de años anteriores.

Evolución saldo mensual paro



El saldo interanual muestra un descenso de 8.928 personas paradas, 332 menos que el mes pasado, recobrando la tendencia a la disminución en el ritmo de descenso interanual del desempleo que venía produciéndose en la mayoría de los meses del año 2018 y los primeros meses de 2019.

Evolución saldo interanual paro registrado



• SEXO

El paro disminuye más entre los hombres con un descenso del desempleo en mayo del 2,1% que entre las mujeres (-1,1%). En la relación anual el paro masculino disminuye un 8% y entre las mujeres tan sólo un 6,8%. Actualmente el 57,3% de las personas paradas son mujeres, cuando al comienzo de la crisis, debido al peor comportamiento del paro masculino, el número de personas paradas por sexo llegó a ser muy similar. Los hombres acusaron más el impacto de la crisis pero están mostrando una mejor capacidad de recuperación.

• E D A D

Durante este último mes el paro disminuye en todos los tramos de edad, excepto entre los menores de 25 años. El mayor descenso se da en el tramo 35-44 años (descenso del 2,7%). En el saldo interanual, eliminando el comportamiento de los menores de 25 años, único colectivo en el que el desempleo aumenta, se aprecia una fuerte correlación entre descenso del paro y juventud de los demandantes de empleo parados. Los mayores descensos se dan de los 25 a los 44 años. La mitad de los parados, el 51,4%, supera los 44 años, un 24,5% no llega a los 35 años y el 24,1% restante se sitúa entre los 35 y los 44 años. Las dificultades de reincorporación al mercado laboral aumentan a medida que se incrementa la edad de las personas paradas. La crisis va a dejar amplias bolsas de paro estructural entre los desempleados más maduros independientemente de la actual coyuntura de mejoría económica.

• A C T I V I D A D E C O N Ó M I C A

Durante mayo disminuye el paro en todos los sectores económicos. Destaca el descenso del sector primario, descenso del 8,2% (216 personas desempleadas menos). Entre los que no tienen experiencia laboral aumenta en 184 personas. En términos relativos y en relación a la situación del año pasado destaca el fuerte decremento del paro asociado a construcción con un descenso del 15,4%, también destaca el descenso del paro en el sector primario (-8,7%).

A un nivel de desagregación mayor, las actividades que más destacan por descenso del paro asociado en el último mes han sido agricultura y ganadería (-199) y actividades relacionadas con el empleo (-181). Actividades con incrementos significativos del paro han sido actividades sanitarias (+62) y asistencia en establecimientos residenciales (+36).

• D U R A C I Ó N D E L P A R O

Durante este mes disminuye el paro de larga duración en 793 personas y el de corta duración en 978 personas. En la referencia anual, se aprecia una disminución mayor en el colectivo de larga duración, un decremento del 12,3%, frente a la disminución del 1,2% registrada entre los de corta duración. Este buen comportamiento del paro de larga duración es una buena noticia y un indicador de que la recuperación económica también está dando oportunidades a las personas paradas más cronificadas.

• U B I C A C I Ó N G E O G R Á F I C A D E L O S P A R A D O S

Durante mayo disminuye el paro en los tres territorios: en Araba un 0,7%, en Gipuzkoa un 1% y en Bizkaia un 2%.

En el saldo anual el mejor comportamiento corresponde a Bizkaia con un decremento relativo del 7,9%, seguido de Gipuzkoa con un descenso del 7,5% y de Araba con una reducción del 4,6%.

Entre las capitales vascas, en Vitoria-Gasteiz disminuye el paro en 38 desempleados, en Bilbao en 270 y en Donostia en 89. Comarcas con incrementos del desempleo han sido Valle de Aiala (+20), Etribaciones Gorbea y Goierri (+12 en ambos casos). Las comarcas donde el descenso del paro ha sido más significativo han sido Margen Izquierda (-475) y Rioja Alavesa (-112).

Los municipios con mayores índices de paro registrado durante este mes de mayo han sido Oyón-Oion (19,41%), Sestao (18,12%), Balmaseda (16,32%), Lanestosa (16,19%) y Santurtzi (14,52%).

• PRESTACIONES POR DESEMPLEO

En mayo de 2019, 35.515 personas paradas, 290 menos que el mes pasado cobran alguna prestación por desempleo. Actualmente el 31,2% del total de personas paradas tienen derecho a esta prestación social. 19.740 personas desempleadas, el 17,3% del total perciben una prestación contributiva, y 15.511, el 13,9%, cobran algún tipo de subsidio por desempleo. Gipuzkoa es el Territorio Histórico con mayor tasa de protección con una tasa del 34%, en Álava es del 30,3% y en Bizkaia del 30,1%.

En relación al mes pasado la tasa de cobertura por desempleo ha aumentado en 0.2 puntos y en relación al año pasado aumenta 3.3 puntos.

• NIVEL ACADÉMICO

70.372 personas paradas, el 61,7% del total, tienen como mucho estudios de enseñanza obligatoria. Durante el último mes, las personas desempleadas con nivel formativo básico disminuyen en 1.442. Durante el último año el descenso del paro entre las personas con nivel formativo básico ha sido del 7,9%. Es el grupo que más disminuye tanto en la relación mensual como en la anual.

Las personas desempleadas que han cursado hasta el Bachiller suponen el 9,1% del total de personas paradas. Durante el último mes aumenta un 0,5% y durante el último año disminuye un 4,8%.

Las personas desempleadas con estudios de Formación Profesional son 19.776, el 17,4% del total. Durante mayo disminuyen un 0,9% y durante todo el año disminuyen un 5,2%.

Finalmente, el 11,8%, 13.402 personas, tienen estudios universitarios. Las personas paradas con este nivel de estudios caen un 1,5% en el mes, y disminuyen un 9% en el año.

• PROCEDENCIA

Del total de personas desempleadas, 17.970, el 15,8%, son extranjeros. En relación a abril se aprecia un descenso relativo entre los extranjeros del 1,8%, mientras que entre los autóctonos el desempleo cae un 1,5%.

El 35,7% de las personas paradas extranjeras proceden del norte de África, un 21,2% de Latinoamérica, un 19,5% del espacio Económico Europeo, un 14,3% de África subsahariana, y un 5,6% de Asia. Donde más disminuye el desempleo en el último mes ha sido entre los procedentes de algún país de África subsahariana (-3,1%).

• RELACIÓN CON EL ESTADO

El desempleo en el Estado disminuye en 84.075 personas, un 2,66%, para situarse en un total de 3.079.491 desempleados registrados; en la CAE el paro registrado ha disminuido en un 1,53%. En todas las comunidades limítrofes disminuye en mayor proporción: en La Rioja disminuye un 6,14%, en Navarra disminuye un 4,05%, en Cantabria disminuye un 3,67%, y en Castilla-León disminuye un 3,23%. También en Catalunya (-2,75%), y en Madrid (-1,9%) disminuye más que en la Comunidad Autónoma Vasca. Puntas de actividad en sectores muy estacionales como el turismo y el primario marcan las diferencias.

Aún con todo, en la evolución interanual el descenso del paro es menor en el Estado (-5,31%) que en el conjunto de la CAE (-7,27%).

Desempleo registrado en mayo de 2019

Demandantes parados a mayo 2019

	may-2019	abr-2019	Saldo	Ev %
SEXO:				
HOMBRE	48.625	49.672	-1.047	-2,11
MUJER	65.248	65.972	-724	-1,10
MENORES DE 25 AÑOS:				
AMBOS SEXOS	8.278	8.034	244	3,04
HOMBRE	4.271	4.069	202	4,96
MUJER	4.007	3.965	12	1,06
DE 25 A 44 AÑOS:				
AMBOS SEXOS	47.016	48.305	-1.289	-2,67
HOMBRE	19.137	19.986	-849	-4,25
MUJER	27.879	28.319	-440	-1,55
MAYORES DE 45 AÑOS:				
AMBOS SEXOS	58.579	59.305	-726	-1,22
HOMBRE	25.217	25.617	-400	-1,56
MUJER	33.362	33.688	-326	-0,97
SECTOR:				
AGRICULTURA Y PESCA	2.411	2.627	-216	-8,22
INDUSTRIA	13.410	13.691	-281	-2,05
CONSTRUCCIÓN	8.024	8.259	-235	-2,85
SERVICIOS	75.256	76.479	-1.223	-1,60
SIN EMPLEO ANTERIOR	14.772	14.588	184	1,26
TERRITORIO HISTÓRICO:				
ARABA-ÁLAVA	18.987	19.113	-126	-0,66
BIZKAIA	29.933	30.242	-309	-1,02
GIPUZKOA	64.953	66.289	-1.336	-2,02
CAE	113.873	115.644	-1.771	-1,53

	Parados	Índice paro registrado	Mes anterior		Año anterior	
			Saldo	Evol %	Saldo	Evol %
Bajo Bidasoa	3.918	10,6%	-1	-0,03	-221	-5,34
Oarsoaldeia	3.381	9,4%	-94	-2,71	-334	-8,99
Donostia-S.Seab.	7.320	8,3%	-84	-1,13	-599	-7,56
Donost.Oeste	2.902	8,1%	9	0,31	-344	-10,60
Tolosaldeia	1.941	8,4%	-33	-1,67	-239	-10,96
Urola Erdia	1.191	8,0%	-44	-3,56	-154	-11,45
Goiherri	1.618	7,8%	12	0,75	-50	-3,00
Alto Deba	2.368	7,9%	-33	-1,37	-189	-7,39
Bajo Deba	2.752	10,5%	-25	-0,90	-129	-4,48
Urola Garaia	1.039	8,7%	-5	-0,48	-82	-7,31
Urola Kosta	1.503	6,8%	-11	-0,73	-77	-4,87
GIPUZKOA	29.933	8,7%	-309	-1,02	-2.418	-7,47
Vitoria-Gasteiz	14.914	12,1%	-38	-0,25	-748	-4,78
Valle de Aiala	2.246	11,9%	20	0,90	-118	-4,99
Rioja Alavesa	618	11,7%	-112	-15,34	-21	-3,29
Llanada Alavesa	620	8,4%	-5	-0,80	-44	-6,63
Estrib. Gorbea	292	6,3%	12	4,29	21	7,75
Valles Alaveses	347	7,2%	-10	-2,80	-31	-8,20
Montaña Alavesa	92	6,2%	4	4,55	-11	-10,68
ARABA	18.987	11,6%	-126	-0,66	-914	-4,59
Gobela	4.690	9,0%	-63	-1,33	-419	-8,20
Txorierri	2.174	9,5%	-14	-0,64	-234	-9,72
Urbealdeia	2.844	8,7%	-109	-3,69	-190	-6,26
Duranguesado	3.147	8,4%	-22	-0,69	-84	-2,60
Busturialdea	2.133	9,9%	-70	-3,18	-112	-4,99
Lea-Artibai	896	7,5%	-30	-3,24	-25	-2,71
Encartaciones	2.078	13,3%	-61	-2,85	-202	-8,86
Arratia-Zornotza	1.374	8,0%	-47	-3,31	-101	-6,85
Medio Nervion	1.263	9,7%	-80	-5,96	-141	-10,04
Bilbao	22.531	13,5%	-270	-1,18	-2.008	-8,18
Margen Izquierda	17.141	13,7%	-475	-2,70	-1.798	-9,49
Ibaizabal	4.539	11,3%	-92	-1,99	-243	-5,08
BIZKAIA	64.953	11,6%	-1.336	-2,02	-5.596	-7,93
CAPV	113.873	10,7%	-1.771	-1,53	-8.927	-7,27

* La suma de las comarcas de Bizkaia y Araba no coincide con el total de cada territorio, ya que, el municipio Orduña se encuentra en Bizkaia pero se enclava en la comarca alavesa del Valle de Aiala.